

СЭЛЭНГЭ АЙМАГ ДАХЬ АВЛИГЫН НӨХЦӨЛ БАЙДАЛ

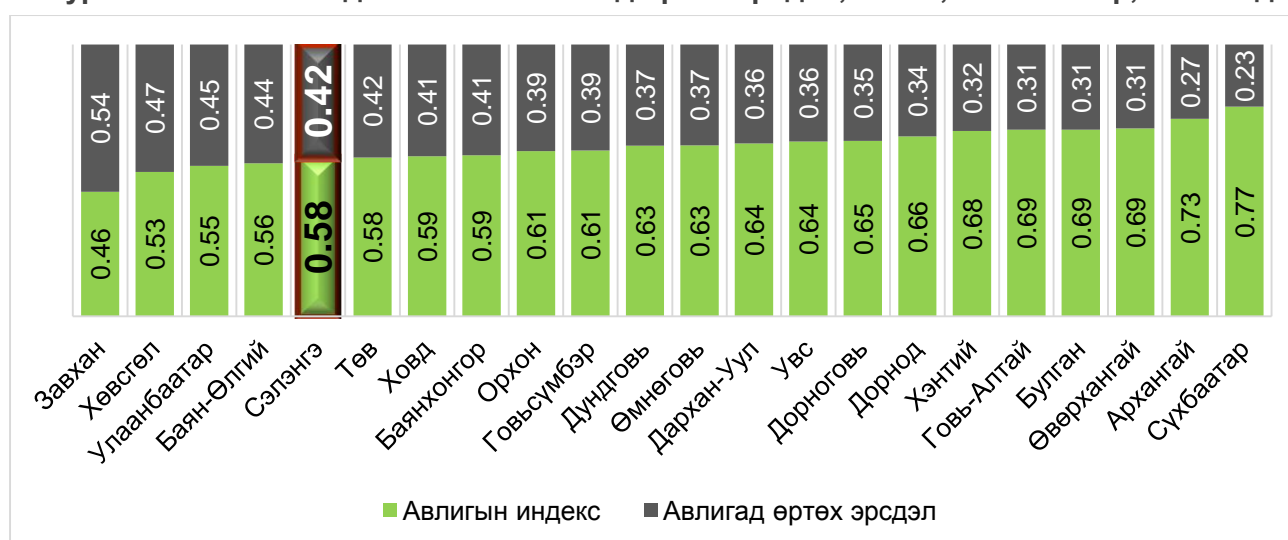
АГУУЛГА

АВЛИГЫН НӨХЦӨЛ БАЙДАЛ.....	2
ШАЛТГААН.....	3
АВЛИГАД ӨРТӨХ ЭРСДЭЛ ӨНДӨРТЭЙ БАЙГУУЛЛАГА.....	4
ШИНЖЭЭЧДИЙН ТӨСӨӨЛЛИЙН СУДАЛГААНЫ ЗАРИМ ҮР ДҮН.....	4
ДҮГНЭЛТ.....	12
САНАЛ ЗӨВЛӨМЖ.....	13

АВЛИГЫН НӨХЦӨЛ БАЙДАЛ

Авлигатай тэмцэх газраас аймаг, нийслэлийн авлигад өртөх эрсдэл болон авлигын индекс¹-ийг Олон нийтийн төсөөлөл /иргэд, төрийн албан хаагч, бизнес эрхлэгч/-ийн болон Шинжээчдийн төсөөллийн судалгааны 14 шалгуур үзүүлэлтээр дүгнэн гаргадаг билээ. Аймаг, нийслэлийн хувьд авлигад өртөх эрсдэл 2013 онд 0.23-0.54 гарсан байхад Сэлэнгэ аймгийн хувьд уг үзүүлэлт 0.42 гарсан байгаа нь харьцангуй эрсдэл өндөртэй 5 аймгийн нэгж болж байна (Зураг 1.).

Зураг 1. Авлигын индекс болон авлигад өртөх эрсдэл, аймаг, нийслэлээр, 2013 онд

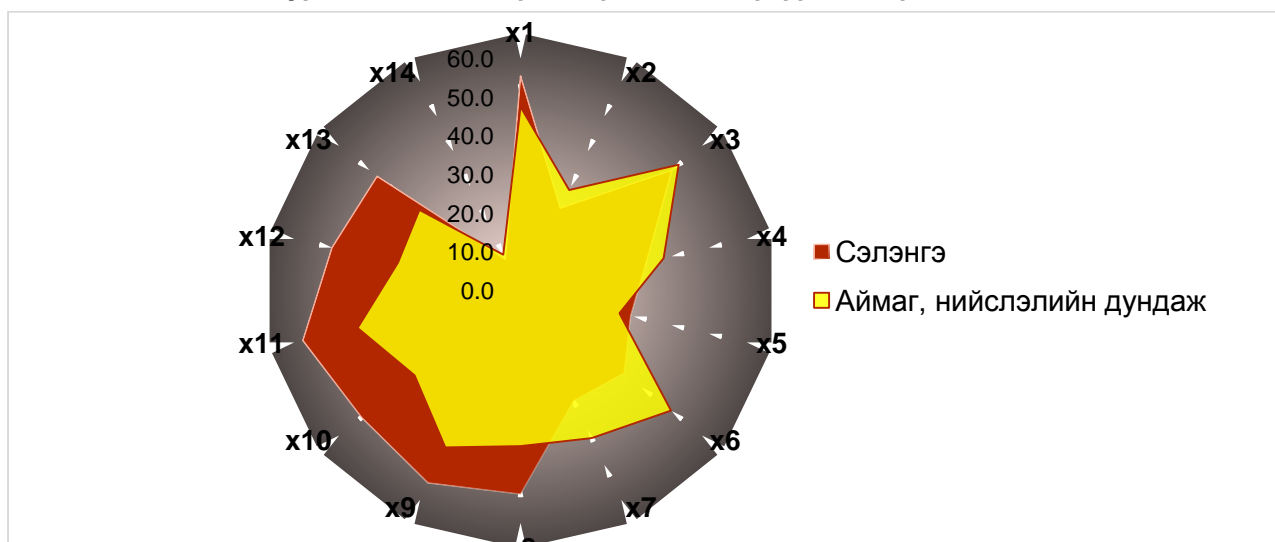


Сэлэнгэ аймгийн хувьд судалгаанд оролцогч иргэдийн үзэж байгаагаар төрийн алба хаагчид хүнд суртал гаргах; ажилдаа хариуцлагагүй хандах; харилцааны соёлгүй байх; улс төрийн намын нөлөөнд автаж асуудалд хандах байдал бусад аймаг, нийслэлийн дундаж түвшнээс өндөр байгаа нь сөрөг үзүүлэлт болж байна.

Сэлэнгэ аймгийн авлигад өртөх эрсдлийн үнэлгээнд ашигласан 14 шалгуур үзүүлэлтийг аймаг, нийслэлийн дундажтай харьцуулахад Сэлэнгэ аймагт авлига түгээмэл гэж үзсэн иргэд, бизнес эрхлэгч, шинжээчдийн хувь (x1); улс төрийн намын нөлөөнд автаж асуудалд ханддаг гэж үзсэн иргэдийн хувь (x8); ах дүү, танил талаараа асуудлыг шийдвэрлэдэг гэж үзсэн иргэдийн хувь (x9); хээл хахуулиар асуудлыг шийдвэрлэдэг гэж үзсэн иргэдийн хувь (x10); төрийн албан хаагчид хүнд суртал гаргадаг гэж үзсэн иргэдийн хувь (x11); төрийн албан хаагчид ажилдаа хариуцлагагүй ханддаг гэж үзсэн иргэдийн хувь (x12); төрийн албан хаагчид харилцааны соёлгүй гэж үзсэн иргэдийн хувь (x13) гэсэн үзүүлэлт аймаг, нийслэлийн дунджаас өндөр байгаа нь тус аймгийн авлигад өртөх эрсдэл өндөр гарахад нөлөөлсөн байна (Зураг 2.).

¹ Авлиг индекс нь 0-1 хооронд утга авах бөгөөд 0 бол авлигад автсан, 1 бол огт авлигагүй гэсэн утгатай юм. Иймд авлигын индекс болон авлигад өртөх эрсдэл урвуу хамааралтай үзүүлэлтүүд юм.

Зураг 2. Авлигад өртөх эрсдэл, дэд үзүүлэлтээр, 2013 онд



- x1- Иргэд, бизнес эрхлэгч, шинжээч: авлига түгээмэл байна
- x2- Төрийн албан хаагч, шинжээч: авлигатай тэмцэх үйл ажиллагаа нь үр ашигтай бус
- x3- Шинжээч: Удирдлагын авлигатай тэмцэх хүсэл эрмэлзэл сул
- x4- Шинжээч: Ашиг сонирхлын зөрчил их тархсан
- x5- Шинжээч: Удирдлага нь сайн засаглалын шалгууруудыг огт хангахгүй байна
- x6- Төрийн албан хаагч: Төсөв санхүүгийн үйл ажиллагаа нь нээлттэй бус
- x7- Төрийн албан хаагч: Удирдлагын шийдвэр нээлттэй бус байдаг
- x8- Иргэд: Улс төрийн намын нөлөөнд автаж асуудалд ханддаг
- x9- Иргэд: Ах дүү, танил талаараа асуудлыг шийдвэрлэдэг
- x10- Иргэд: Хээл хахуулиар асуудлыг шийдвэрлэдэг
- x11- Иргэд: Төрийн албан хаагчид хүнд суртал гаргадаг
- x12- Иргэд: Төрийн албан хаагчид ажилдаа хариуцлагагүй ханддаг
- x13- Иргэд: Төрийн албан хаагчид харилцааны соёлгүй
- x14- Иргэд: Сүүлийн 12 сарын хугацаанд хээл хахууль өгсөн

Харин дээрх судалгаанд оролцогчдын үзэж байгаагаар авлигатай тэмцэх үйл ажиллагаа нь үр ашигтай бус, төсөв санхүүгийн үйл ажиллагаа нь нээлттэй бус, удирдлагын шийдвэр нээлттэй бус байдаг гэж үзэх байдал бусад аймаг, нийслэлийнхтэй харьцуулахад харьцангуй доогуур байгаа нь эерэг үзүүлэлт болж байна.

ШАЛТГААН

Шинжээчдийн болон Олон нийтийн төсөөллийн судалгаанд оролцогч шинжээч, иргэд, төрийн албан хаагч, бизнес эрхлэгчдээс Сэлэнгэ аймагт авлига үүсгэж буй шалтгаан нөхцөлийг тодруулахад төрийн үйлчилгээний хүрэлцээ, хүртээмж муу; төрийн албан хаагчдын цалин, орлого бага; төрийн албан хаагч, иргэдийн ёс суртахуун, ухамсрын түвшин доогуур; улс төрийн намын нөлөө их; төрийн байгууллагын үйл ажиллагаа ил тод бус гэсэн шалтгаануудыг түгээмэл нэрлэсэн байна (Хүснэгт 1).

Хүснэгт 1. Сэлэнгэ аймгийн авлигын шалтгаан нөхцөл, шинжээч, олон нийтийн төсөөллөөр

Шинжээч	Иргэд	Төрийн албан хаагч	Бизнес эрхлэгч
---------	-------	--------------------	----------------

-Хуулийн хэрэгжилт, хяналт сул -Улс төрийн намын нөлөө их -Төрийн байгууллагын үйл ажиллагаа ил тод бус -Төрийн албан хаагчийн цалин бага - Төрийн албаны ажилд ороход, шалгаруулалт ил тод бус -Эрх мэдлийн төвлөрөл их -Төрийн үйлчилгээний хүрэлцээ, хүртээмж муу - Иргэдийн ёс суртахуун, ухамсрын түвшин доогуур	-Төрийн байгууллагуудын үйл ажиллагаа ил тод бус -Төрийн албан хаагчийн ёс зүй, ёс суртахуунгүй байдал -Цалин, орлого бага -Улс төрийн намын нөлөө их -Ажлын байрны хүрэлцээ муу	-Төрийн үйлчилгээний шат дамжлага их -Ажлын байрны хүрэлцээ муу, -Төрийн албаны ажилд ороход, шалгаруулалт ил тод бус -Цалин, орлого бага -Иргэдийн ёс суртахуун, ухамсрын түвшин доогуур -Хуулийн хэрэгжилт сул -Төрийн үйлчилгээний хүрэлцээ, хүртээмж муу	-Төрийн үйлчилгээнд шат дамжлага их -Улс төрийн намын нөлөө их -Төрийн үйлчилгээний хүрэлцээ, хүртээмж муу -Хуулийн хэрэгжилт сул -Төрийн албан хаагчийн цалин бага -Хяналт сул
--	--	--	--

АВЛИГАД ӨРТӨХ ЭРСДЭЛ ӨНДӨРТЭЙ БАЙГУУЛЛАГА

Авлигад өртөх эрсдэл өндөртэй байгууллагуудын талаарх шинжээч, олон нийтийн төсөөллийг энэ судалгаагаар тогтоосон юм. Сэлэнгэ аймгийн хувьд газрын алба, сургууль, цэцэрлэг, эмнэлэг, шүүх, хууль хяналтын зэрэг байгууллагыг судалгаанд оролцогчид авлигад өртөх эрсдэл өндөртэй гэж үзсэн байна. Мөн тус аймгийн онцлог байдлаас хамаарсан буюу хилийн мэргэжлийн хяналт, гааль, байгаль орчны алба, төмөр замын байгууллагыг судалгаанд оролцогчид эрсдэл өндөртэй гэж үзсэн байгаа нь онцлог болж байна (Хүснэгт 2).

Хүснэгт 2. Сэлэнгэ аймагт авлигад өртөх эрсдэл өндөртэй байгууллага, шинжээч, олон нийтийн төсөөллөөр

Шинжээч	Иргэд	Төрийн албан хаагч	Бизнес эрхлэгч
-Газрын алба -ЗДТГ -Байгаль орчны алба -Нийгмийн халамж үйлчилгээ -Нийгмийн даатгал -Цагдаа -Сургууль, цэцэрлэг -Мэргэжлийн хяналт /хилийн/ -Шүүх	-Байгаль орчны алба -Гааль -Газрын алба -ЗДТГ -Сургууль, цэцэрлэг -Татварын алба -Хилийн мэргэжлийн хяналт -Шүүх, хууль хяналтын байгууллага -Эмнэлэг	-Байгаль орчны алба -Эмнэлэг -Гааль -Газрын алба -ЗДТГ -Мэргэжлийн хяналт -Сургууль, цэцэрлэг -Төмөр замын байгууллага -Мэргэжлийн хяналт -Шүүх, хууль хяналтын байгууллага	-Гааль -Газрын алба -Мэргэжлийн хяналт -Татвар -Шүүх -Цагдаа -Эмнэлэг

ШИНЖЭЭЧДИЙН ТӨСӨӨЛЛИЙН СУДАЛГААНЫ ЗАРИМ ҮР ДҮН

- 1. СЭЛЭНГЭ АЙМГИЙН НУТГИЙН ЗАХИРГААНЫ УДИРДЛАГЫН БОЛОН НУТГИЙН ӨӨРӨӨ УДИРДАХ БАЙГУУЛЛАГЫН УДИРДЛАГЫН АВЛИГАТАЙ ТЭМЦЭХ ХҮСЭЛ ЗОРИГИЙН ШИНЖИЛГЭЭ**

Сэлэнгэ аймгийн удирдлага, иргэдийн Төлөөлөгчдийн хурал, Засаг дарга, Засаг даргын Тамгын газар зэргийн авлигатай тэмцэх хүсэл зориг, хэрэгжүүлэх ажлын төсөл хөтөлбөр, тухайн ажлыг гүйцэтгэх төсөв хөрөнгө хамгийн чухал асуудлын нэг бөгөөд эдгээрийг судалгаанд оролцсон шинжээчдээс тодруулахад авлигатай тэмцэх хүсэл зоригийн үнэлгээ аймаг, нийслэлийн нутгийн захиргааны болон нутгийн өөрөө удирдах байгууллагуудын дунджаар 1.5 гарсан байна. Булган, Хөвсгөл, Төв, Завхан, Баян-Өлгий аймгийн нутгийн захиргааны байгууллагын болон нутгийн өөрөө удирдах байгууллагын удирдлага авлигатай тэмцэх хүсэл зориг сул гэж шинжээчид үнэлжээ. Сэлэнгэ аймгийн удирдлагын хувьд авлигатай тэмцэх хүсэл зориг өндөртэй гэж дүгнэх боломж хомс байна (Зураг 3.).

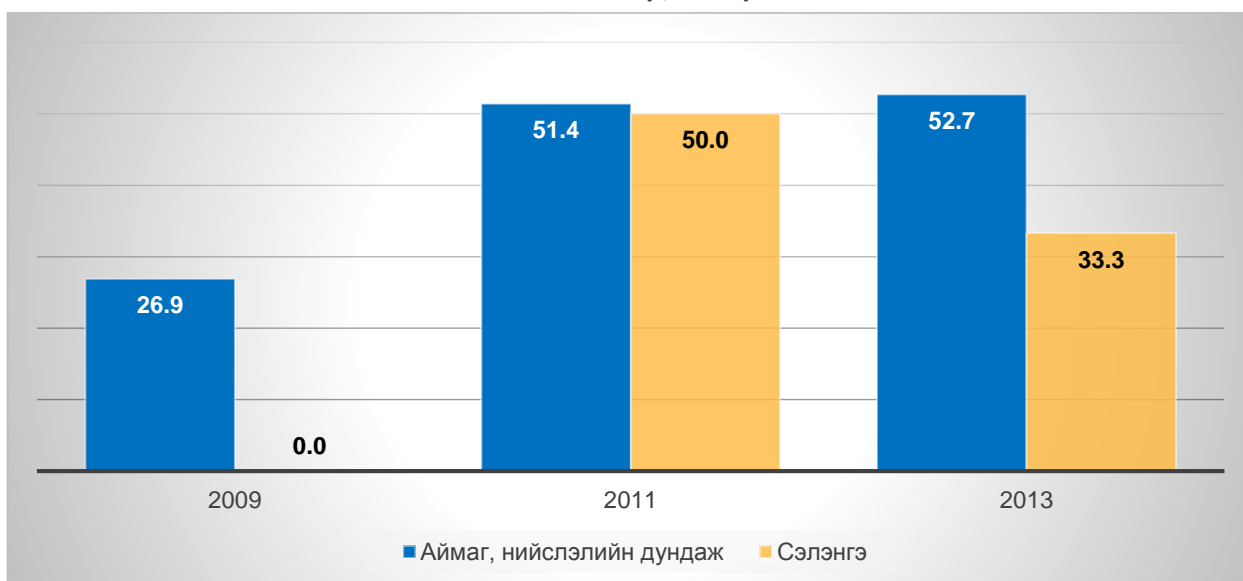
Зураг 3. Нутгийн захиргааны болон нутгийн өөрөө удирдах байгууллагын удирдлагын авлигатай тэмцэх хүсэл зоригийн үнэлгээ, хувиар, аймаг, нийслэлээр



Монгол Улсын Авлигын индекс 2013 оны судалгаанд хамрагдсан шинжээчдээс тухайн салбарт авлигатай тэмцэх стратеги төлөвлөгөө байгаа эсэх, энэхүү стратеги төлөвлөгөө нь үр өгөөжтэй эсэх, авлигатай тэмцэхэд хөрөнгө мөнгө төсөвлөдөг эсэх талаар тодруулсан юм.

Авлигын индексийн 2013 оны судалгаанд Сэлэнгэ аймгийг үнэлэн оролцсон шинжээчдийн 33.3 хувь нь авлигатай тэмцэх стратеги төлөвлөгөө байдаг гэсэн нь аймаг, нийслэлийн дунджаас 19.4 пунктээр доогуур байна (Зураг 4).

Зураг 4. Нутгийн захиргааны болон нутгийн өөрөө удирдах байгууллагад авлигатай тэмцэх стратеги төлөвлөгөө байдаг эсэх, дүнд эзлэх хувиар, шинжээчдийн үнэлж буй аймаг, нийслэлээр, оноор



Харин энэхүү стратеги төлөвлөгөө нь үр өгөөжгүй гэж Сэлэнгэ аймгийг үнэлсэн бүх шинжээчид үзсэн байна.

Зураг 5. Нутгийн захиргааны болон нутгийн өөрөө удирдах байгууллагад авлигатай тэмцэх стратеги төлөвлөгөө үр өгөөжгүй гэж хариулсан шинжээчид, дүнд эзлэх хувь, оноор

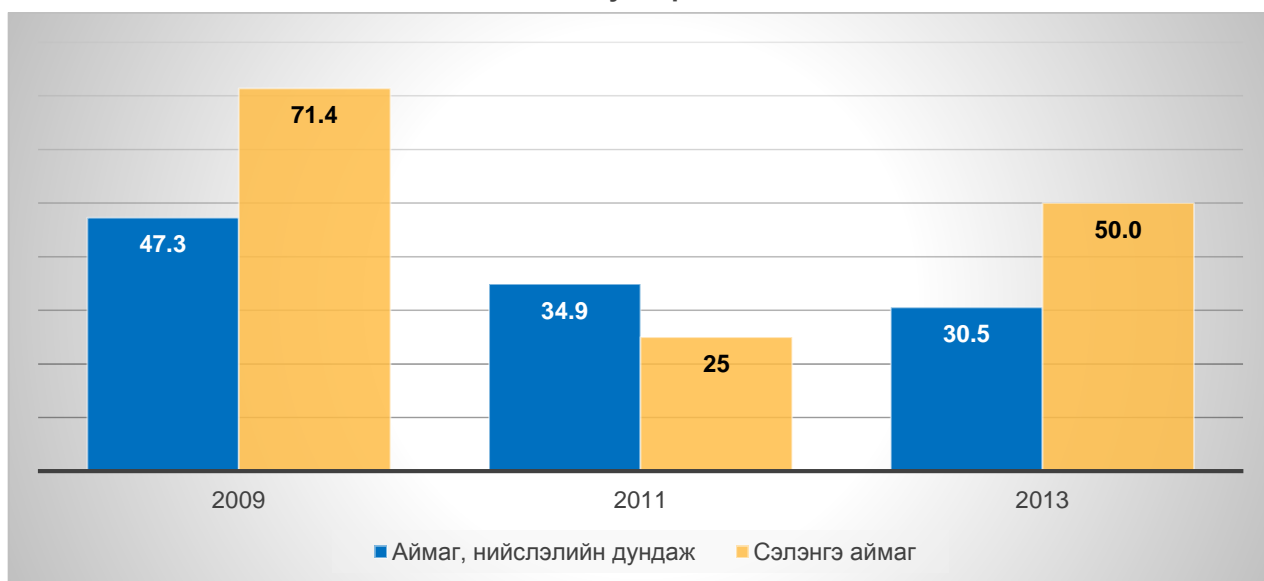


Судалгаанд оролцсон шинжээчдээс авлигаас урьдчилан сэргийлэх стратеги төлөвлөгөө үр өгөөжгүй байгаа талаар тодруулахад:

- Дотоод хяналт хангалтгүй
- Төлөвлөгөө байдаг боловч ямар нэг даргын ширээн дээр үр өгөөжгүй хэвтэж байдаг
- Төлөвлөгөөг байдаг ч хэрэгжүүлэх механизм байдаггүй
- Өөрөөсөө эхлэх шаардлагатай ч хамгийн доод шатны албан хаагчаас хэрэгжүүлэхийг шаардаж нэр төдий болгодог гэх мэт шалтгааныг дурдсан байна.

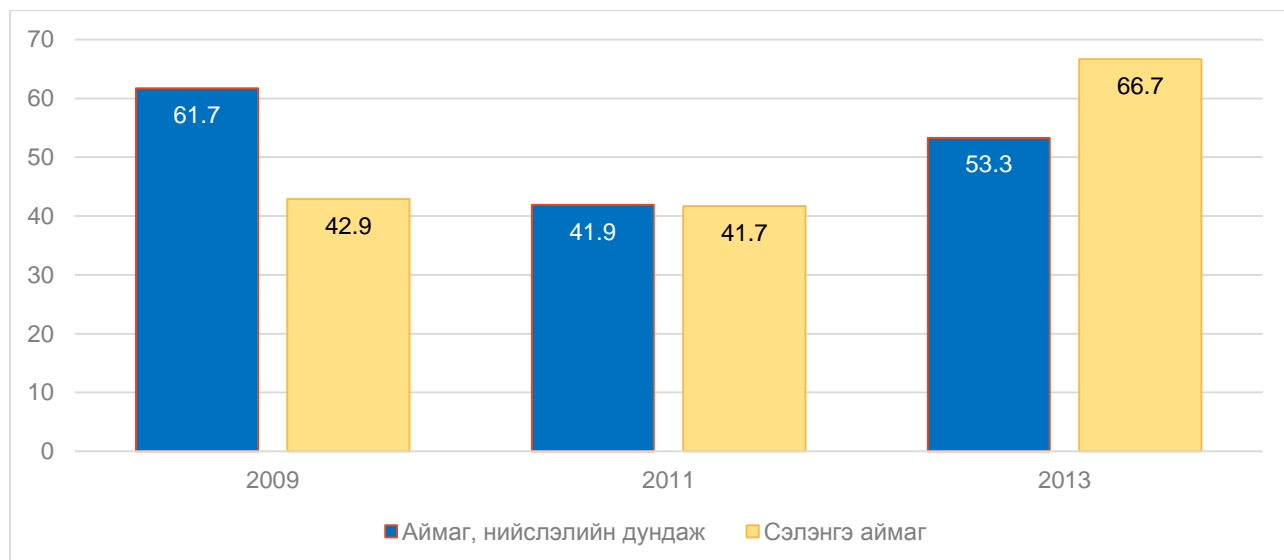
Авлигаас урьдчилан сэргийлэх чиглэлээр хөрөнгө, мөнгө төсөвлөдөггүй гэж Сэлэнгэ аймгийг үнэлсэн шинжээчдийн 50 хувь нь үзсэн нь аймаг, нийслэлийн дундажтай харьцуулахад 19.5 пунктээр өндөр байна.

Зураг 6. Нутгийн захиргаа болон нутгийн өөрөө удирдах байгууллага Авлигаас урьдчилан сэргийлэх чиглэлээр хөрөнгө, мөнгө төсөвлөдөггүй гэж хариулсан шинжээчид, дүнд эзлэх хувиар



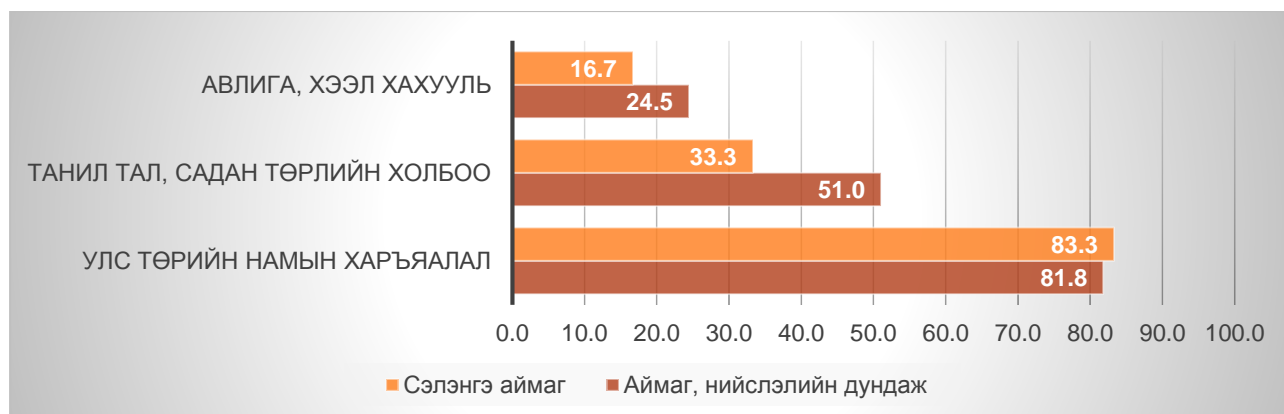
Нутгийн захиргааны болон нутгийн өөрөө удирдах байгууллагад удирдах албан тушаалтны томилгоо хийхэд мэргэшсэн байдал, шударга зарчимч байдал шалгуур үзүүлэлт болж чаддаг эсэх талаар тодруулахад огтхон ч шалгуур болдоггүй гэж 66.7 хувь нь үзсэн нь аймаг, нийслэлийн дунджаас 13.4 пунктээр өндөр, өмнөх судалгааны дүнтэй ижил түвшинд байна.

Зураг 7. Албан тушаалтны томилгоо хийхэд мэргэшсэн байдал, шударга зарчимч байдал шалгуур үзүүлэлт болж чаддаггүй гэж үзсэн шинжээчдийн хувь, дүнд эзлэх хувиар, оноор



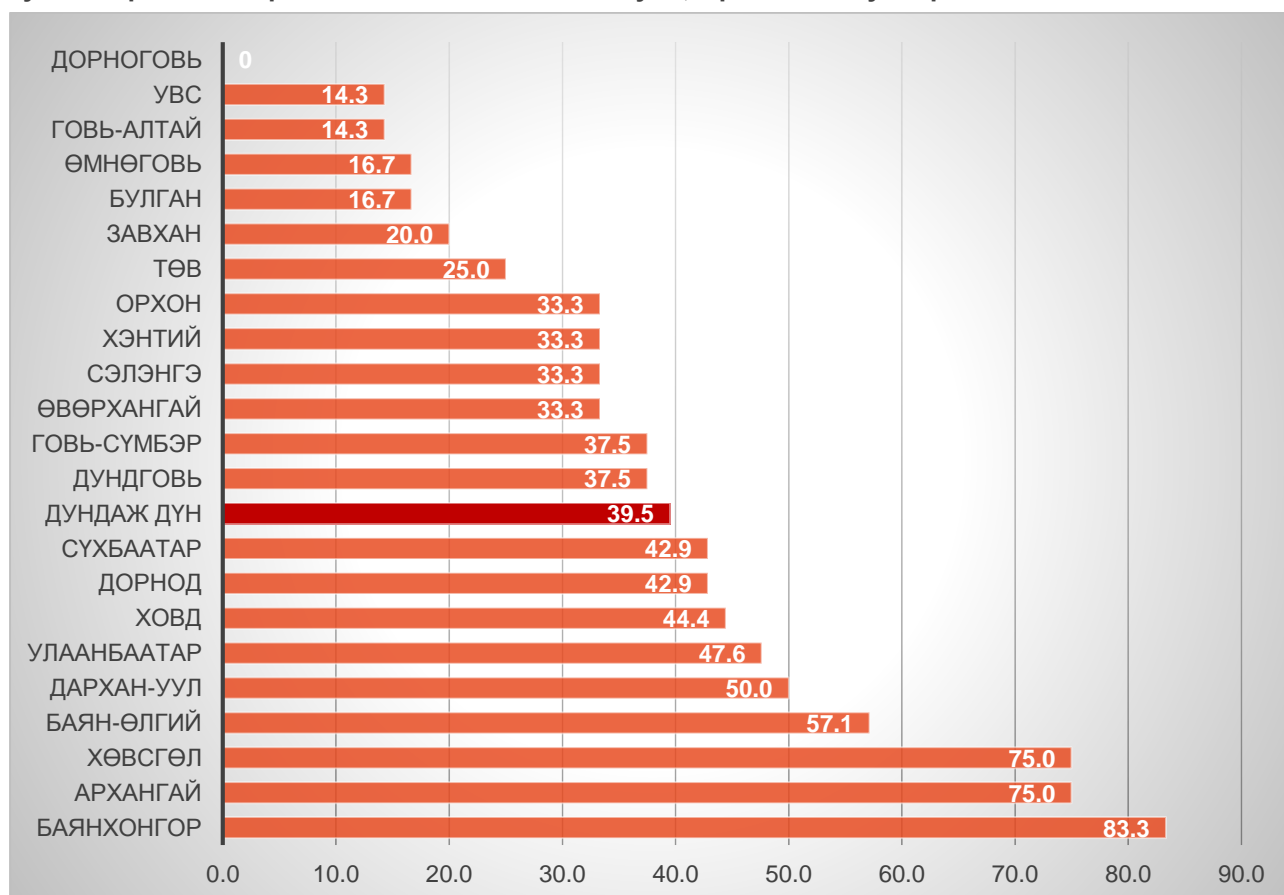
Хэрэв мэргэшсэн байдал, шударга зарчимч байдал шалгуур үзүүлэлт болж чаддаггүй бол ямар үзүүлэлт шалгуур болдог вэ гэсэн асуултад Сэлэнгэ аймгийн нөхцөл байдал бусад аймаг, нийслэлтэй харьцуулахад дараах байдалтай байна (Зураг 8.).

Зураг 8. Хэрэв мэргэшсэн байдал, шударга зарчимч байдал шалгуур үзүүлэлт болж чаддаггүй бол ямар үзүүлэлт шалгуур болдог вэ?



Нийтийн албанд нийтийн болон хувийн ашиг сонирхлыг зохицуулах, ашиг сонирхлын зөрчлөөс урьдчилан сэргийлэх тухай хууль 2012 оны 5 дугаар сарын 01-ний өдрөөс мөрдөгдөж эхэлсэн ба Авлигын индекс 2013 оны судалгааны шинжээчдийн судалгаанд хамрагдсаадаас нутгийн захиргааны болон нутгийн өөрөө удирдах байгууллагад ашиг сонирхлын тархцын талаар тодруулахад дараах байдалтай байна. Үүнд: Судалгаанд хамрагдсан нийт шинжээчдийн тун их тархсан гэж үзсэн хариултыг авсан бөгөөд Сэлэнгэ аймгийн хувьд дунджаас доогуур түвшинд байна. Тэгэхдээ энэ нь тайвшрах асуудал бус бөгөөд энэхүү үзэгдлийг цаашид бууруулах тал дээр анхаарах шаардлагатай юм.

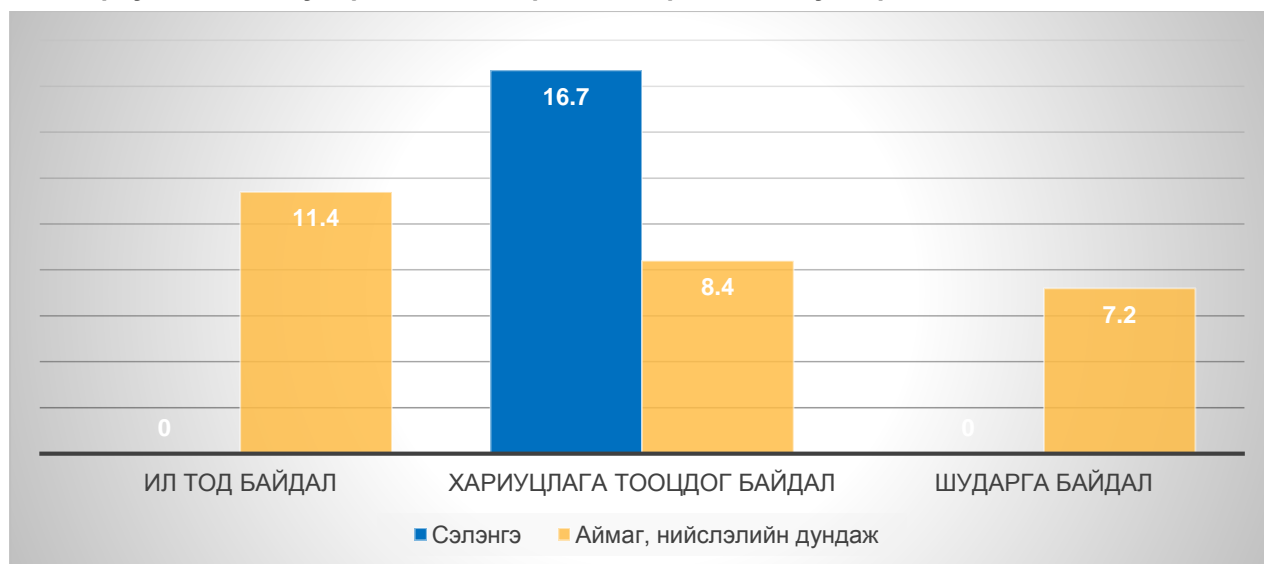
Зураг 9. Нутгийн захиргааны болон нутгийн өөрөө удирдах байгууллагад ашиг сонирхлын зөрчил тун их тархсан гэж үзэж байгаа шинжээчдийн хувь, дүнд эзлэх хувиар



2. СЭЛЭНГЭ АЙМГИЙН НУТГИЙН ЗАХИРГААНЫ БОЛОН НУТГИЙН ӨӨРӨӨ УДИРДАХ БАЙГУУЛЛАГЫН ҮЙЛ АЖИЛЛАГААНЫ ШИНЖИЛГЭЭ

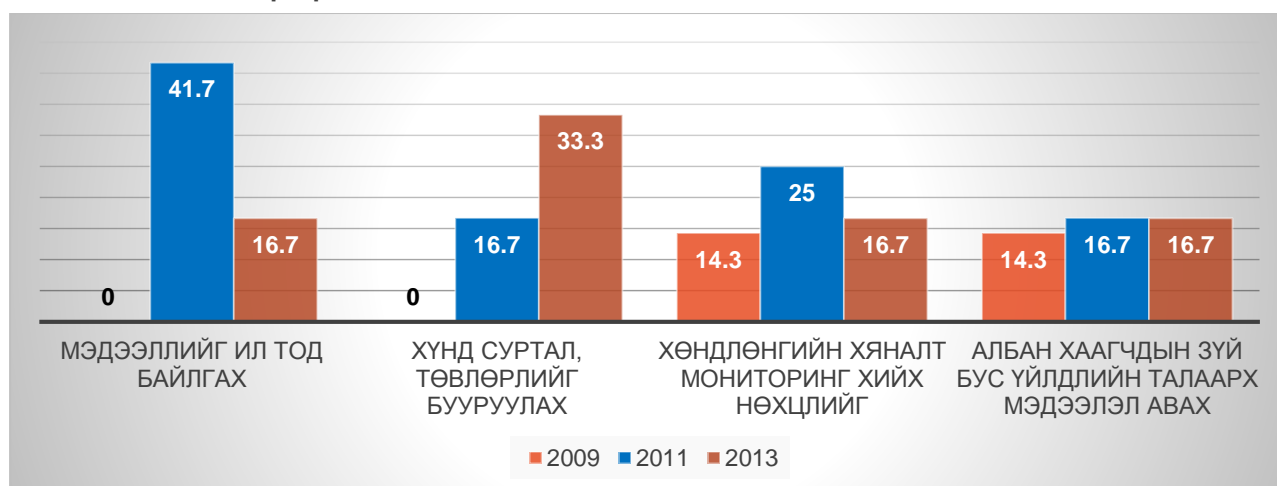
Сэлэнгэ аймгийн нутгийн захиргаа болон нутгийн өөрөө удирдах байгууллагын үйл ажиллагаа нь ил тод байдал, хариуцлага тооцдог байдал, шударга байдал гэсэн сайн засаглалын үндсэн шаардлагууд тун сайн нийцэх явдлыг аймаг, нийслэлийн дундажтай харьцуулан үзүүлбэл (Зураг 10.). Сэлэнгэ аймгийн нутгийн захиргааны болон нутгийн өөрөө удирдах байгууллагуудад ил тод, шударга бус байна гэж шинжээчид үзсэн ба харин хариуцлага тооцох явдал улсын дунджаас өндөр байна.

Зураг 10. Сэлэнгэ аймгийн нутгийн захиргааны болон нутгийн өөрөө удирдах байгууллагуудад ил тод, хариуцлагатай, шударга байдлын үнэлгээ, дүнд эзлэх хувиар



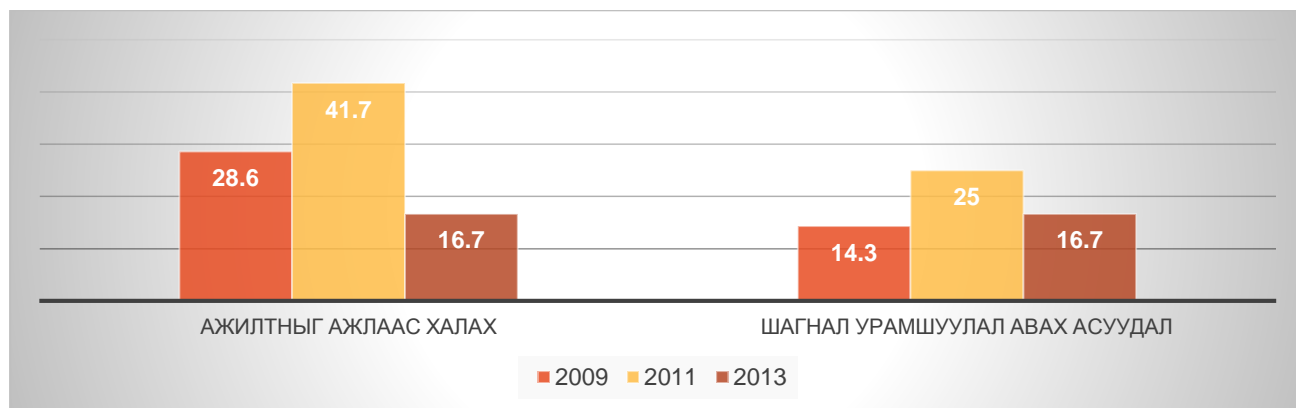
Сэлэнгэ аймгийн нутгийн захиргааны болон нутгийн өөрөө удирдах байгууллагын дүрэм журам нь мэдээллийг ил тод байлгах явдал 16.7 хувь нь, хүнд суртлыг багасгах, төвлөрлийг сааруулах 33.3 хувь нь, хөндлөнгийн хяналт, мониторинг хийх нөхцлийг 16.7 хувь нь, албан хаагчдын зүй бус үйлдлийн талаар иргэдээс мэдээлэл авах нөхцөлийг 16.7 хувь нь хангалттай сайн хангадаг гэж шинжээчид үзсэн бол эрсдэл бүхий албан тушаалын сэлгээ хийх нөхцлийг хангалттай сайн хангаж чадахгүй байна хэмээн дүгнэжээ (Зураг 11).

Зураг 11. Сэлэнгэ аймгийн нутгийн захиргааны болон нутгийн өөрөө удирдах байгууллагын үйл ажиллагааны талаарх үнэлгээ



Сэлэнгэ аймгийн нутгийн захиргааны болон нутгийн өөрөө удирдах байгууллагын хэмжээнд хүн шинээр ажилд авах, ажлаас халах, албан тушаал дэвшүүлэх зэрэг асуудлыг хэр ил тод, шударга болдог талаар тодруулсан ба ажилтныг ажлаас халах, шагнал урамшуулал авах асуудлын ил тод, шударга байдал нь дээшилж байгаад буурах хандлага ажиглагдаж байгаад дүгнэлт хийх хэрэгтэй.

Зураг 12. Сэлэнгэ аймгийн нутгийн захиргааны болон нутгийн өөрөө удирдах байгууллагын хэмжээнд хүн ажлаас халах, шагнал урамшуулал өгөх асуудал ил тод хийгддэг гэж үзсэн шинжээчдийн хувь хэмжээ, дүнд эзлэх хувиар



Сэлэнгэ аймгийн нутгийн захиргааны хэмжээнд хийгддэг худалдан авах ажиллагаа/тендер шалгаруулалт нь авлига, хээл хахууль түгээмэл гэдэгтэй судалгаанд хамрагдсан шинжээчдийн 66.7 хувь нь бүрэн нийлнэ гэсэн ба аймаг, нийслэлийн дундажтай харьцуулахад 33.2 пунктээр өндөр байна. Үүнд аймгийн нутгийн захиргааны болон нутгийн өөрөө удирдах байгууллагынхан анхаарал хандуулах шаардлагатай байна. Ер нь аймаг, нийслэлийн дунджаас дээгүүр байсан байна (Зураг 13).

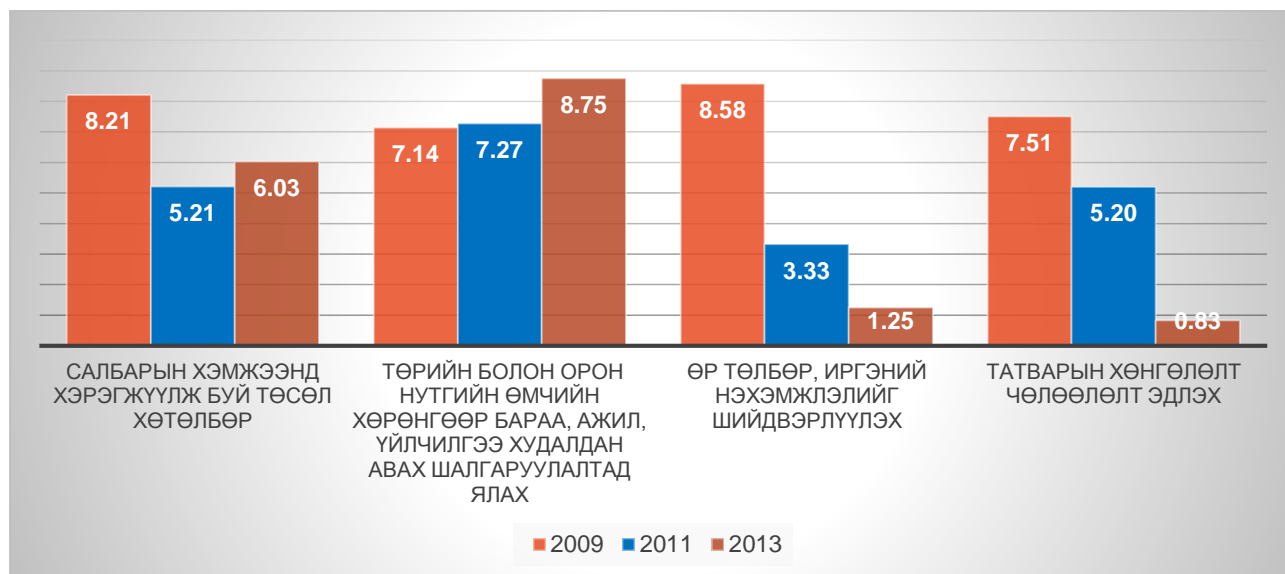
Зураг 13. Сэлэнгэ аймгийн нутгийн захиргааны хэмжээнд хийгддэг худалдан авах ажиллагаа/тендер шалгаруулалт нь авлига, хээл хахууль түгээмэл



Сэлэнгэ аймагт хэрэгждэг төсөл, хөтөлбөрийн 6.03 хувь нь, төрийн болон орон нутгийн өмчийн хөрөнгөөр бараа, ажил, үйлчилгээний үнийн дүнгийн 8.75 хувь нь, өр төлбөр, иргэний нэхэмжлэлийг шийдвэрлүүлэхэд 1.25 хувь нь, татварын хөнгөлөлт, чөлөөлөлт эдлэхэд 0.83 хувь нь авлига, хээл хахуульд тус тус зарцуулагддаг гэж шинжээчид үзсэн байна. Энэ нь Сэлэнгэ аймагт хэрэгжиж буй төсөл, хөтөлбөр, төрийн болон орон нутгийн өмчийн хөрөнгөөр бараа, ажил, үйлчилгээ авахдаа авлига, хээл хахуульд зарцуулагддаг хувь хэмжээ өмнөх судалгааны үр дүнгээс 0.82-1.48 пунктээр нэмэгдсэн бол өр төлбөр, иргэний нэхэмжлэл шийдвэрлүүлэх, татварын хөнгөлөлт,

чөлөөлөлт эдлэхэд авлига, хээл хахуульд зарцуулах үнийн дүн 2.08-4.37 пунктээр тус тус буурсан гэж шинжээчид дүгнэсэн байна (Зураг 14).

Зураг 14. Доорх хэлцлүүдийн үнийн дүнгийн хэдэн хувийг авлига, хээл хахуульд зарцуулдаг вэ?



3. СЭЛЭНГЭ АЙМГИЙН НУТГИЙН ЗАХИРГААНЫ БОЛОН НУТГИЙН ӨӨРӨӨ УДИРДАХ БАЙГУУЛЛАГУУДАД АВЛИГААС УРЬДЧИЛАН СЭРГИЙЛЭХ СОЁН ГЭГЭЭРҮҮЛЭХ ҮЙЛ АЖИЛЛАГААНЫ ШИНЖИЛГЭЭ

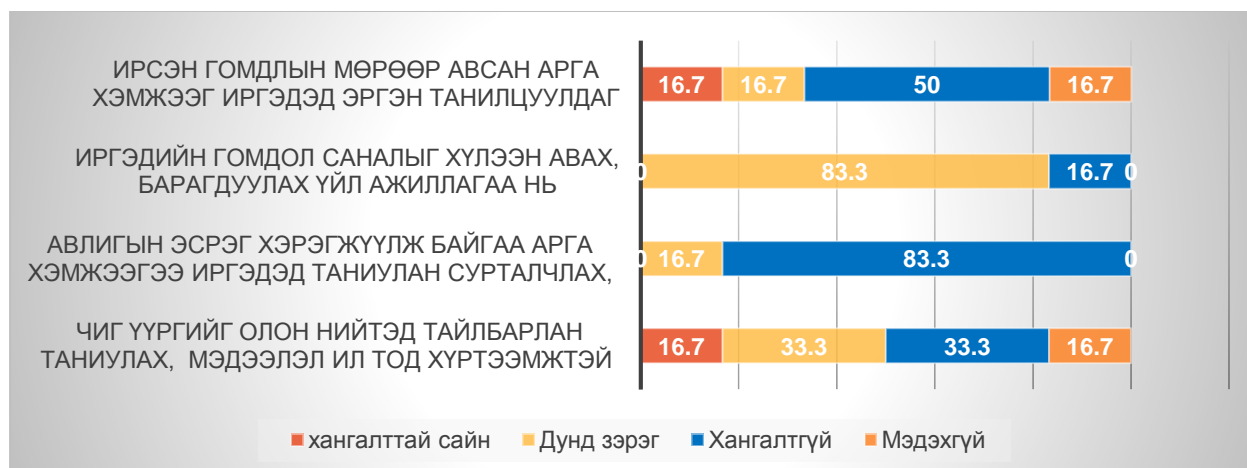
Сэлэнгэ аймгийн нутгийн захиргааны болон нутгийн өөрөө удирдах байгууллагын албан хаагчдын дунд авлигаас урьдчилан сэргийлэх сургалт, семинар явагддаг эсэх талаар тодруулахад хааяа нэг хийгддэг боловч үр дүн муутай гэж судалгаанд хамрагдсан шинжээчдийн 66.7 хувь нь үзсэн байна (Зураг 15.).

Зураг 15. Авлигаас урьдчилан сэргийлэх сургалт, семинар явагддаг эсэх



Сэлэнгэ аймгийн нутгийн захиргааны болон нутгийн өөрөө удирдах байгууллагын зүгээс авлигын эсрэг хэрэгжүүлж буй арга хэмжээгээ иргэдэд таниулан суртачлах явдал хангалтгүй гэж шинжээчдийн 83.3 хувь үзсэн бол иргэдийн гомдлын мөрөөр авсан арга хэмжээг иргэдэд эргэн мэдэгдэх явдал хангалтгүй гэж 50 хувь нь, нутгийн захиргааны болон нутгийн өөрөө удирдах байгууллагын чиг үүргийг олон нийтэд тайлбарлан таниулах тал дээр хангалтгүй гэж 33.3 хувь нь, иргэдийн гомдол, саналыг хүлээн авах, барагдуулах асуудал хангалтгүй гэж 16.7 хувь нь тус тус үзсэн байна (Зураг 16).

Зураг 16. Сэлэнгэ аймгийн нутгийн захиргаа болон нутгийн өөрөө удирдах байгууллагуудын авлигаас урьдчилан сэргийлэх зарим үйл ажиллагааны талаарх үнэлгээ



ДҮГНЭЛТ

Сэлэнгэ аймгийн хувьд авлигад өртөх эрсдэл өндөртэй 5 аймгийн нэг болсон байна. Судалгаанд оролцогчдын үзэж байгаагаар төрийн алба хаагчид хүнд суртал гаргах; ажилдаа хариуцлагагүй хандах; харилцааны соёлгүй байх; улс төрийн намын нөлөөнд автаж асуудалд хандах байдал аймаг, нийслэлийн дунджаас өндөр байна.

Авлигын индексийн шинжээчдийн болон олон нийтийн судалгаанд оролцогчдын үнэлгээнээс ерөнхийд авч үзвэл судалгаанд оролцогч шинжээч, төрийн албан хаагч, бизнес эрхлэгчдээс илүүтэйгээр иргэдийн төсөөллийн үзүүлэлтүүдийн үнэлгээ доогуур гарсан байгаад цаашид анхаарлаа хандуулах шаардлагатай байна.

Авлига үүсгэж буй шалтгаан нөхцөлийг шинжээч, олон нийтийн төсөөллөөр тодорхойлоход ёс зүй, ёс суртахуунтай холбоотой; төрийн үйлчилгээний хүртээмжтэй холбоотой; хуулийн хэрэгжилт, хяналттай холбоотой; улс төрийн намын нөлөөлөлтэй холбоотой; ил тод бус байдалтай холбоотой шалтгаанууд түгээмэл байлаа.

Сэлэнгэ аймгийн хувьд авлигад өртөх эрсдэл өндөртэй гэж үзэгдэж байгаа гааль, төмөр замын байгууллага, мэргэжлийн хяналт /хилийн/, байгаль орчны алба, газрын алба, сургууль, цэцэрлэг, хууль, хяналтын байгууллага, эмнэлэг зэргийг анхаарах шаардлагатай байна.

Сэлэнгэ аймгийн нутгийн захиргааны болон нутгийн өөрөө удирдах байгууллагуудын удирдлагын хувьд авлигатай тэмцэх хүсэл зориг бага байна.

Авлигатай тэмцэх стратеги төлөвлөгөөний үр өгөөж хангалтгүй байна. Иймд дотоод хяналтыг сайжруулах, хэрэгжилтийн механизмыг бүрдүүлэх шаардлагатай байна.

Нутгийн захиргааны болон нутгийн өөрөө удирдах байгууллагад удирдах албан тушаалтны томилгоо хийхэд мэрэгшсэн байдал, шударга зарчимч байдал шалгуур үзүүлэлт болж чадахгүй байна.

Сэлэнгэ аймгийн нутгийн захиргааны хэмжээнд хийгддэг худалдан авах ажиллагаа/тендер шалгаруулалт нь авлига, хээл хахууль түгээмэл байна.

Сэлэнгэ аймагт хэрэгждэг төсөл, хөтөлбөрийн 6.03 хувь нь, төрийн болон орон нутгийн өмчийн хөрөнгөөр бараа, ажил, үйлчилгээний үнийн дүнгийн 8.75 хувь нь, өр төлбөр, иргэний нэхэмжлэлийг шийдвэрлүүлэхэд 1.25 хувь нь, татварын хөнгөлөлт, чөлөөлөлт эдлэхэд 0.83 хувь нь авлига, хээл хахуульд тус тус зарцуулагддаг гэж шинжээчид үзсэн байна.

Сэлэнгэ аймгийн нутгийн захиргааны болон нутгийн өөрөө удирдах байгууллагын зүгээс авлигын эсрэг хэрэгжүүлж буй арга хэмжээгээ иргэдэд таниулан суртачлах явдал хангалтгүй

САНАЛ ЗӨВЛӨМЖ

- Авлигын эсрэг үйл ажиллагаагаа олон нийтэд сурталчлах, авлигын эсрэг явуулж буй үйл ажиллагаандаа иргэд, олон нийтийн оролцоог нэмэгдүүлэх;
- Төрийн албан хаагчдын ёс зүй, харилцааны соёл, хариуцлагыг нэмэгдүүлэх;
- Сэлэнгэ аймгийн төрийн байгууллагуудын удирдлагын авлигатай тэмцэх хүсэл зоргийг нэмэгдүүлэх;
- Авлигын эсрэг хууль, Нийтийн албанд нийтийн болон хувийн ашиг сонирхлыг зохицуулах, ашиг сонирхлын зөрчлөөс урьдчилан сэргийлэх тухай хууль болон бусад хуулийн хэрэгжилт, хяналтыг сайжруулах;
- Авлигын эсрэг стратеги төлөвлөгөөний хэрэгжилтийг хангах, хяналтын механизмыг нэмэгдүүлэх;
- Нутгийн захиргааны болон нутгийн өөрөө удирдах байгууллагад удирдах албан тушаалтны томилгоо хийх зэрэг үйл ажиллагааг илт тод, нээлттэйгээр мэрэгшсэн, шударга зарчимч байдал шалгуур үзүүлэлт болох хэрэгтэй.
- Сэлэнгэ аймгийн нутгийн захиргааны болон нутгийн өөрөө удирдах байгууллагын албан хаагчдын дунд авлигаас урьдчилан сэргийлэх чиглэлээр зохион байгуулагддаг сургалт, семинарын үр дүнг дээшлүүлэх;
- Сэлэнгэ аймгийн нутгийн захиргааны болон нутгийн өөрөө удирдах байгууллагын зүгээс авлигын эсрэг хэрэгжүүлж буй арга хэмжээгээ иргэдэд таниулан суртачлах, мэдээлэх ажлыг нэмэгдүүлэх, иргэд, олон нийтийн оролцоог хангах зэрэг болно.

ХАВСРАЛТ

Хавсралт 1. Сэлэнгэ аймгийн авлигад өртөх эрсдэл, авлигын индекс, судалгаа явуулсан оноор

Д/д	Аймаг, нийслэл	2009	2011	2013
1	Авлига түгээмэл гэж үзсэн иргэд, бизнес эрхлэгчид, шинжээчдийн эзлэх хувь	51.6	41.3	55.5
2	Нутгийн захиргааны байгууллагын авлигатай тэмцэх үйл ажиллагаа нь үр ашигтай бус гэж үнэлсэн төрийн албан хаагч, шинжээчдийн эзлэх хувь	45.0	33.1	23.7
3	Нутгийн захиргааны байгууллагын удирдлагын авлигатай тэмцэх хүсэл эрмэлзэл сул гэж үзсэн шинжээчдийн эзлэх хувь	57.1	44.4	50.0
4	Нутгийн захиргааны болон нутгийн өөрөө удирдах байгууллагад ашиг сонирхлын зөрчил их тархсан гэж үзсэн шинжээчдийн эзлэх хувь	42.9	33.3	33.3
5	Нутгийн захиргааны байгууллагын удирдлага нь сайн засаглалын шалгууруудыг огт хангахгүй байна гэж үзсэн шинжээчдийн эзлэх хувь	21.4	29.6	29.2
6	Төсөв санхүүгийн үйл ажиллагаа нь нээлттэй бус байдаг гэж үзсэн төрийн албан хаагчдын эзлэх хувь	-	33.3	34.2
7	Удирдлагын шийдвэр нээлттэй бус байдаг гэж үзсэн төрийн албан хаагчдын эзлэх хувь	-	36.1	31.5
8	Улс төрийн намын нөлөөнд автаж асуудалд ханддаг гэж үзсэн иргэдийн эзлэх хувь	28.6	24.4	52.6
9	Ах дүү, танил талаараа асуудлыг шийдвэрлэдэг гэж үзсэн иргэдийн эзлэх хувь	48.4	32.9	55.1
10	Хээл хахуулиар асуудлыг шийдвэрлэдэг гэж үзсэн иргэдийн эзлэх хувь	28.6	30.5	52.6
11	Хүнд суртал гаргадаг гэж үзсэн иргэдийн эзлэх хувь	34.1	30.5	57.7
12	Ажилдаа хариуцлагагүй ханддаг гэж үзсэн иргэдийн эзлэх хувь	29.7	29.3	50.0
13	Иргэд үйлчлүүлэг-чидтэй харилцааны соёлгүй ханддаг гэж үзсэн иргэдийн эзлэх хувь	35.2	23.2	47.4
14	Сүүлийн 12 сарын хугацаанд хээл хахууль өгсөн гэж хариулсан иргэдийн эзлэх хувь	7.7	11.0	9.0
	АВЛИГЫН ИНДЕКС	0.64	0.69	0.58
	АВЛИГАД ӨРТӨХ ЭРСДЭЛ	0.36	0.31	0.42