



ГЭМТЭЛ СОГОГ СУДЛАЛЫН ҮНДЭСНИЙ ТӨВ
СТАТИСТИК МЭДЭЭЛЭЛ ТАНДАЛТ
СУДАЛГААНЫ АЛБА



ОСОЛ ГЭМТЛИЙН ТАНДАЛТЫН ТАЙЛАН

2017

Хянасан:

Б.Түмэн-Өлзий /ГССҮТ СМТСАлбаны дарга,
Мэдээлэл зүйн мэргэжилтэн, НЭМ-ийн ухааны магистр/

Тайлан боловсруулсан:

Б.Буюн-Арвижих /ГССҮТ, СМТСАлбаны
эпидемиологич их эмч, АУ-ны магистр/
Б.Өнөрчимэг /ГССҮТ, СМТСАлбаны НЭМ-ийн
мэргэжилтэн, НЭМ-ийн ухааны магистр/

ГССҮТӨВ СТАТИСТИК МЭДЭЭЛЭЛ ТАНДАЛТ СУДАЛГААНЫ АЛБА

2018 он



ГАРЧИГ

- Товчилсон үгийн жагсаалт
- Үзүүлэлт тооцох аргачлал

БҮЛЭГ 1

- Осол гэмтлийн тандалтын хүрээнд хийгдсэн ажлын 2017 оны товч тайлан

БҮЛЭГ 2

- Харилцагч эрүүл мэндийн байгууллагуудын тандалтын мэдээ, тайлангийн үнэлгээ

БҮЛЭГ 3

- 2017 оны осол гэмтлийн шалтгаант өвчлөлийн байдалд хийгдсэн дүн шинжилгээ
- 2017 оны осол гэмтлийн шалтгаант нас баралтын байдалд хийгдсэн дүн шинжилгээ

БҮЛЭГ 4

- Осол гэмтлийн шалтгаант өвчлөл, нас баралтын бүртгэл, цахим мэдээний сан, сарын мэдээ, жилийн эцсийн тайлантай холбоотой анхаарах зүйлс, нийтлэг гарч буй хүндрэл, алдааны тухай



ТОВЧИЛСОН ҮГИЙН ЖАГСААЛТ

ГССҮТ	Гэмтэл согог судлалын үндэсний төв
СМТСА	Статистик мэдээлэл тандалт судалгааны алба
ЭМЯ	Эрүүл мэндийн яам
ЭМС	Эрүүл мэндийн сайд
ЭМХТ	Эрүүл мэндийн хөгжлийн төв
НЭМГ	Нийслэлийн эрүүл мэндийн газар
НЭМҮТ	Нийгмийн эрүүл мэндийн үндэсний төв
ЭМГ	Эрүүл мэндийн газар
ЭМТ	Эрүүл мэндийн төв
ЭХЭМҮТ	Эх хүүхдийн эрүүл мэндийн үндэсний төв
УНТЭ	Улсын нэгдүгээр төв эмнэлэг
УХТЭ	Улсын хоёрдугаар төв эмнэлэг
УГТЭ	Улсын гуравдугаар төв эмнэлэг
СЭМҮТ	Сэтгэцийн эрүүл мэндийн үндэсний төв
ШШҮХ	Шүүхийн шинжилгээний үндэсний хүрээлэн
ЦТЭ	Цэргийн төв эмнэлэг
ТЗНЭ	Төмөр замын нэгдсэн эмнэлэг
ТТАХНЭ	Төрийн тусгай албан хаагчдын нэгдсэн эмнэлэг
ХАЯТТ	Хүлээн авах яаралтай тусламжийн тасаг
БОЭТ	Бүсийн оношилгоо эмчилгээний төв
ЗДТГ	Засаг даргын тамгын газар
БГДЭМТ	Баянгол дүүргийн эрүүл мэндийн төв
БЗДНЭМТ	Баянзүрх дүүргийн нэгдсэн эмнэлэг, эрүүл мэндийн төв
СХДНЭМТ	Сонгинохайрхан дүүргийн нэгдсэн эмнэлэг, эрүүл мэндийн төв
СБДНЭМТ	Сүхбаатар дүүргийн нэгдсэн эмнэлэг, эрүүл мэндийн төв
ХУДНЭМТ	Хан уул дүүргийн нэгдсэн эмнэлэг, эрүүл мэндийн төв
ЧДНЭМТ	Чингэлтэй дүүргийн эрүүл мэндийн төв
НаДЭМТ	Налайх дүүргийн эрүүл мэндийн төв
БндЭМТ	Багануур дүүргийн эрүүл мэндийн төв
БхдЭМТ	Багахангай дүүргийн эрүүл мэндийн төв



ҮЗҮҮЛЭЛТ ТООЦСОН АРГАЧЛАЛ

1. Осол гэмтлийн өвчлөлийн тохиолдлын түвшинг (ТТ) тооцохдоо тайлангийн жилд бүртгэгдсэн осол гэмтлийн шинэ тохиолдлын тоог тухайн жилийн хүн амын тоонд харьцуулан, 10 000 хүн тутамд тооцсон.
2. Осол гэмтлийн тархалтын түвшинг тооцохдоо тайлангийн жилд осол гэмтлийн шалтгаанаар эмнэлгийн тусламж үйлчилгээ авсан нийт тохиолдлын тоог тухайн жилийн хүн амын тоонд харьцуулан, 10 000 хүн тутамд тооцсон.
3. Осол гэмтлийн шалтгаан тус бүрийн өвчлөлийн түвшинг тооцохдоо тайлангийн жилд бүртгэгдсэн (ӨОУА-10 дагуу осол гэмтлийн шалтгаан тус бүрээр) осол гэмтлийн шинэ өвчлөлийн тоог тухайн жилийн хүн амын тоонд харьцуулан, 10 000 хүн тутамд тооцсон.
4. Осол гэмтлийн шалтгаант нас баралтын түвшинг тооцохдоо тайлангийн жилд бүртгэгдсэн осол гэмтлийн шалтгаант нас баралтын тохиолдлын тоог тухайн жилийн хүн амын тоонд харьцуулан, 10 000 хүн тутамд тооцсон.
5. Осол гэмтлийн үхлийн түвшинг тооцохдоо тайлангийн жилд бүртгэгдсэн осол гэмтлийн шалтгаант нас баралтын тохиолдлын тоог тайлангийн жилд бүртгэгдсэн осол гэмтлийн өвчлөлийн тоонд харьцуулан, 1 000 гэмтэл тутамд тооцно.
6. Осол гэмтлийн шалтгаан бүрт нас баралтын түвшинг тооцохдоо тайлангийн жилд тухайн шалтгаанаар бүртгэгдсэн нас баралтыг тухайн жилийн хүн амд харьцуулан, 10 000 хүн амд тооцсон.
7. Осол гэмтлийн шалтгаант нас баралтын болон өвчлөлийн тархалтыг харуулахдаа тухайн аймаг, дүүрэгт бүртгэгдсэн тохиолдлыг тухайн аймаг дүүргийн хүн амд харьцуулан, 10 000 хүн амд тооцсон.

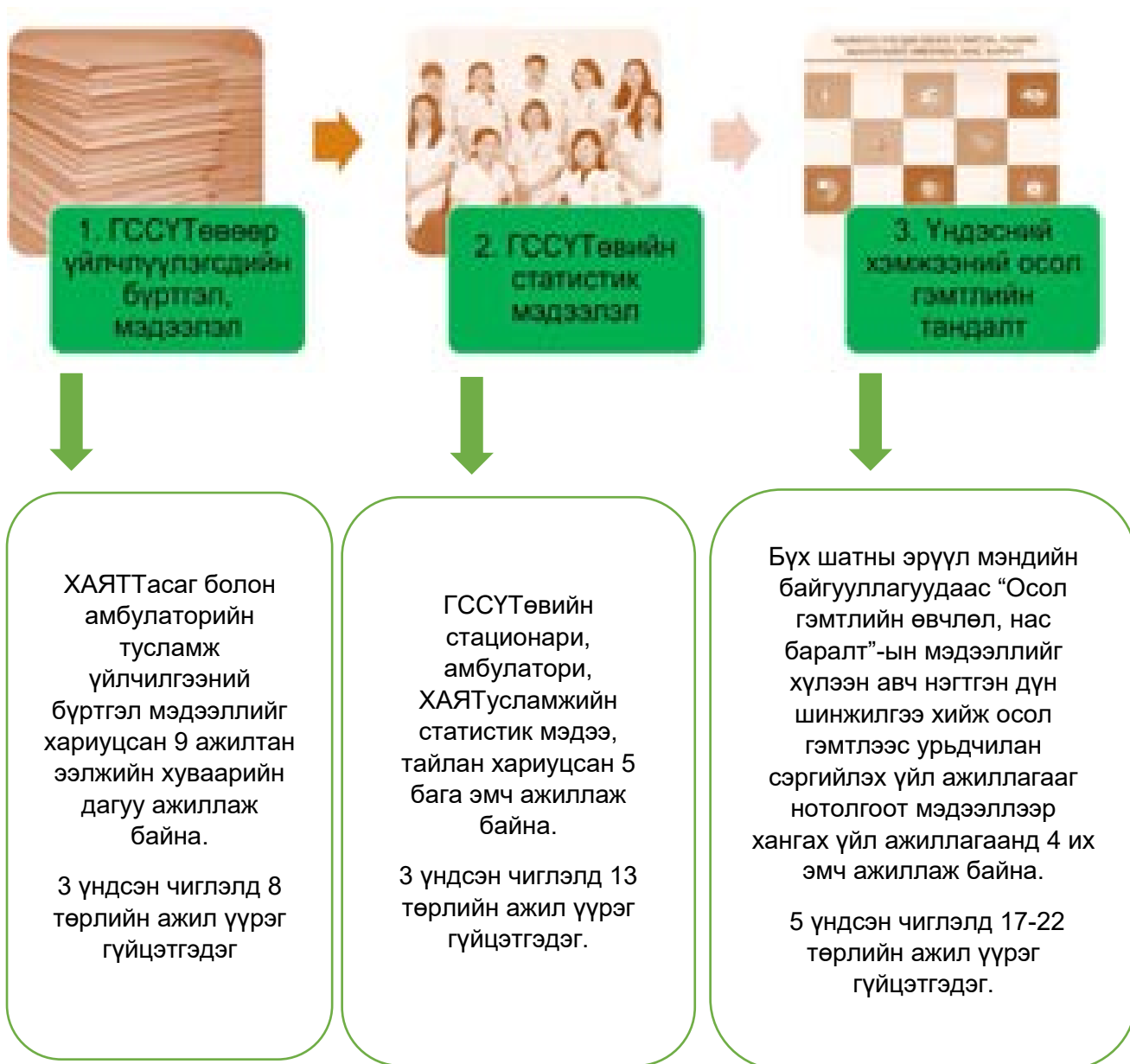


БҮЛЭГ 1

- Осол гэмтлийн тандалтын хүрээнд хийгдсэн ажлын 2017 оны товч тайлан



ГССҮТӨВИЙН СТАТИСТИК МЭДЭЭЛЭЛ, ТАНДАЛТ СУДАЛГААНЫ АЛБАНЫ ҮЙЛ АЖИЛЛАГАА ҮНДСЭН 3 ХЭСЭГТЭЙ.



СМТСаlbаны зорилго: Улсын болон ГССҮТөвийн осол гэмтлийн мэдээг батлагдсан журмын дагуу тодорхой зорилготой, тасралтгүй системтэйгээр цуглуулж, хүн амыг осол гэмтлээс урьдчилан сэргийлэх үйл ажиллагааг дүн шинжилгээтэй, нотолгоонд суурилсан эргэн мэдээллээр хангах



1. Осол гэмтлийн тандалтын хүрээнд цугларсан мэдээний санд тулгуурлан 2017 онд 50 гаруй мэдээ, мэдээлэл, судалгаа хийгдсэн ба 1 судалгааны тайлан сэтгүүл гаргалаа.

“Монгол улсын осол гэмтэл, гадны шалтгаант өвчлөл, нас баралтын байдал”-д хийсэн 5 жилийн тархварзүйн судалгаа, 2016 оны “Осол гэмтлийн тандалт”-ын мэдээлэлд хийгдсэн дүн шинжилгээний тайланг сэтгүүл байдлаар хэвлүүлж, осол гэмтлээс урьдчилан сэргийлэх, эрт сэрэмжлүүлэх үйл ажиллагааг нотолгоонд суурилсан мэдээ мэдээллээр хангах боломжийг бүрдүүлээд байна. Энэхүү судалгааны тайлан нь осол гэмтлээс урьдчилан сэргийлэх, осол гэмтлийн шалтгаант өвчлөл, нас баралтыг бууруулахад чиглэсэн эрүүл мэндийн салбарын болон салбар хоорондын хамтын үйл ажиллагаанд чухал гарын авлага болох юм. Уг өдөрлөгийн үйл ажиллагаанд ГССҮТөвийн нийт эмч нар болон Сөүлийн их сургуулийн төлөөлөгчид, мөн ДЭМБ, ЭМХТ, НЭМҮТ, ЗТХЯам, АХБ, ОБЕГ, АШУУИС зэрэг осол гэмтлээс урьдчилан сэргийлэх үйл ажиллагаа хамтран зохион байгуулагч байгууллагын төлөөлөгчид оролцлоо. Түүнчлэн харилцагч эрүүл мэндийн байгууллагууд болон осол гэмтлээс урьдчилан сэргийлэх байгууллагуудад сэтгүүлээ илгээн нотолгоот мэдээллээр ханган ажиллаа.



2. Осол гэмтлээс сэргийлэх үйл ажиллагаануудад судалгааны үр дүн танилцуулах, нотолгоот мэдээллээр хангах чиглэлд хамтран ажиллаж хэвшээд байна. Үүнд:

- Осол гэмтлийн тандалтын эргэн мэдээллийг хагас жил тутамд бэлтгэн ЭМЯ -н, ОГУС хөтөлбөрийнхөн болон НМХЕГ, ЗЦГазар, ЦЕГазар, Хүчирхийлэлээс сэргийлэх Үндэсний төв, Хүүхэд залуучууд гэр бүл хөгжлийн төв, нийслэл, орон нутгийн эрүүл мэндийн газруудыг тус тус осол гэмтлийн цаг үеийн мэдээллээр ханган ажиллаж хэвшээд байна.
- Цукуба-----
- “Осол гэмтэл хүчирхийллээс сэргийлэх үндэсний хөтөлбөр”-ийн үзүүлэлт тооцох багт орж ажиллаж байна.
- “Замын хөдөлгөөний аюулгүй байдлын үндэсний зөвлөгөөн”, Замын аюулгүй байдлын бодлогын уулзалтуудад ЗТХЯ, ЗЦГазартай “Зам тээврийн ослын шалтгаант өвчлөл, нас баралтын тархварзүйн судалгаа”-гаар хамтран ажиллаж байна.
- Гэр бүлийн хүчирхийллийн тухай хуулийг даган гарах “Хохирогчид эмнэлгийн тусламж үзүүлэх журам” боловсруулах ажлын хэсэгт орж ажиллаа.
- “Согтууруулах ундаа хэрэглэсэн үедээ гэмтсэн тохиолдлын судалгаа” сэдвээр “Архидалт ба нийгмийн эрүүл мэндийн тулгамдсан асуудлууд сэдэвт хэлэлцүүлэгт оролцлоо. Уг судалгаагаар согтууруулах ундаа хэрэглэсэн үедээ гэмтсэн иргэдийн гэмтлийн шалтгаан, нас хүйсийн онцлог болон гэмтлийн нозологийг илүү гарган ирснээрээ ач холбогдолтой юм.
- МХЕГазрын хүсэлтийн дагуу сургуулийн насны хүүхдийн осол гэмтэл болон түлэгдэлтийн судалгааг гаргаж ажилласан байна.
- Нийслэлийн захирагчийн алба, НЭМГазарт 7 хоног тутмын хальтарч унаж гэмтсэн үйлчлүүлэгчдийн мэдээллийг хальтирч унасан байршлаар нэгтгэн дүгнэн илгээж, нийслэлийн цас мөсний цэвэрлэгээний ажилд хамтран ажиллаж байна.



3. Осол гэмтлийн өвчлөл, нас баралтын байдалд хийсэн судалгаануудад үндэслэн дараах зөвлөмж, зурагт хуудсууд гарахад харилцагч байгууллагуудтай хамтран ажиллаа.

Хүний биеийн дулаан буурах **Осголын үед үүсэх шинж тэмдэг**

Хангам 35° - 32°
 Дулаа 32° - 28°
 Хуца 28° ↓ °C

I-р зэргийн осголт: Арьсны өнгө шайж, бага зэрэг халхрсон, чичрах, ярихад бэрхшээлтэй
 II-р зэргийн осголт: Илт найрмоглож, толгой эргэх, бие сурах, ухаан санаа батартах, рефлексүүд буурч хэдэнхэдхэнгүй харц голцойно
 III-р зэргийн осголт: Ухаан алдах буюу ухаан бүлэгээр, дэмийрнэ, таталт огно.
 IV-р зэргийн осголт: Ухаан бүрэн алдана

НИЙТИЙН ЗРҮҮА МЭНДИЙН ТӨЛӨӨ





МОНГОЛЫН
СЭХЭГЭЙН
ХАРИУЦАГЧИЙН
ТӨВ



АЖИЛЛАХАЙН ХАРИУЦАГ
МОНГОЛЫН ТӨВ



ОСГОЛТ ХӨЛДӨЛТИЙН ҮЕД ҮЗҮҮЛЭХ АНХНЫ ТУСЛАМЖ

Хөлдөлт үүсгэж болох хүчин зүйлс

- Баруу тугал, хөл нойтон байх
- Удаан хугацаагаар хөдөлгөөнгүй байх
- Хөсөлгүй олон хэлмэн явах
- Ядрах, бүхнийдэх зэрэг нь хөлдөлт үүсэхэд амархан нөлөөлдөг



Анхны тусламж

Арьсгай судасны
цохилтын шингэвч



Халуун бүдээн чирэрэг
шингэн уулаха



Хүйтэн, нойтон
хувцсыг тайлна



Дулаан хонхлоор
Аучина



Анхаарах зүйлс

- Хүйтний улиралд спортийн тэрэгний дүүд хэрэглэхгүй байх
- Хүйтэнд тэмдэг биеийн тат, тэмдэг захын эрсэнэ эрсэлтийг багасгадаг
- Суо "инсертэй" хувцасны, "байгана" нинэ хувцасны, тэгжээгээр агварын аюулгүй үүсч дулааныг сайн хадгална
- Галуур хувцас сахан нь нөвтэрдэггүй байх
- Даруу тугал, нойтэй оймс өмсөхгүй байх
- Манай эрхэлэг зүүж, биеийн өмсгөл хэвдэнэ
- Хүйтэнд тэмдэг, илт, шингэн гоёо зүүх хэрэггүй
- Хүйтэнд удаан хугацаагаар явахда нүдэн баягаа бол өмс тосолж байх
- Салхиндас биеэргөөрлөг байх, гадаа нойтон үсгэй гаргахгүй байх
- Түүн асгалт хөлдөлтний үеэ шингэлтийн дараалтай тусламж авчлагүй дуудаа уу

ИРИЙТЭЙН ЭРҮҮЛ РЕЖИДИЙН ТӨХӨӨ

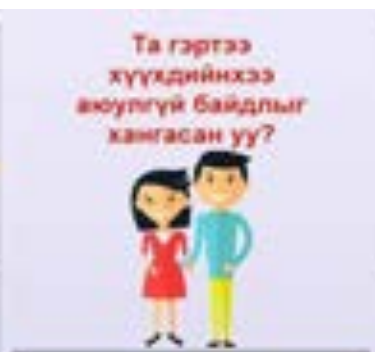
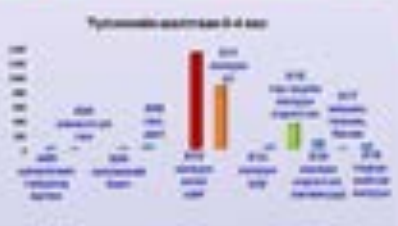


БАГА НАСНЫ ХҮҮХДИЙГ ЦОНХ ТАГТНААС УНАХААС СЭРГИЙЛЬЭ !

2016 ОНД 300 ХҮҮХЭД ЭНДРӨӨС УНАН ГЭМТЭХ 13 ХҮҮХЭД ЭНДСЭН

- Хүүхдийн цонх, нэгжид хэргийн шалтгааны үеийг
- Цонх, хэргийн шалтгааны үеийг, хэргийн шалтгааны үеийг, хэргийн шалтгааны үеийг
- Хүүхдийн цонх, нэгжид хэргийн шалтгааны үеийг
- Цонх, хэргийн шалтгааны үеийг, хэргийн шалтгааны үеийг, хэргийн шалтгааны үеийг
- Хүүхдийн цонх, нэгжид хэргийн шалтгааны үеийг

Нийслэлийн Зүүн Мөнхийн Гэрлэлийн Төв @nphmongolia



- Эцэг эх хүүхдэдээ таних хараа хяналтаа сайжруулах
1. Насанд хүрээгүй болон өндөр настай хүнтэй бага насны хүүхдээ орхижгүй байх
 2. Баар ёслол, аялал зугаалгын үед хүүхдээ таних хараа хяналтаа сайжруулах
 3. Гэрлийн гэрэлтүүлэг, халуун хэрэгсэл
 4. Хүүхдээ тулж бэлэгшгүй асдалт зан үйлээ өөрчлөх

Таны хүүхдийн аюулгүй байдал Та биднээс л хамаарна

Нийслэлийн Зүүн Мөнхийн Гэрлэлийн Төв





МОНГОЛ
СЭХЭГЭЙН ХААМ



МОНГОЛЫН
УРЬСЭД, ШУУН
ХАМГААГАХ
ХААМ



МОНГОЛЫН
УРЬСЭД, ШУУН
ХАМГААГАХ
ХААМ



МОНГОЛЫН
УРЬСЭД, ШУУН
ХАМГААГАХ
ХААМ



МОНГОЛЫН
УРЬСЭД, ШУУН
ХАМГААГАХ
ХААМ



МОНГОЛЫН
УРЬСЭД, ШУУН
ХАМГААГАХ
ХААМ





Увчир
МОНГОЛЫН АЯМ



ГЭРЭЛЭГ, АМЖИД, ЭХЭЛЭГЭЙДИЙН
ХАГАМГААНЫ ТӨСӨГ



МАУМАЙН ЭРЭГСЭЙДИЙН
ТӨСӨГӨН ТӨС



ГЭМТЭГ БОЛОВ СӨВӨЛӨЙН
ТӨСӨГӨН ТӨС

ХҮҮХДИЙН ТҮЛЭГДЭЛ-ЭЦЭГ ЭХИЙН ХАРИУЦЛАГААС 1 САРЫН АЯН



Осол гэмтлийн улмаас нас барсан
5 хүртлэх насны 10 хүүхдийн
8 нь түлэгдлийн шалтгаантай байна

Түлэгдэж эмнэлэгт хандсан
хүүхдийн дийлэнх нь халуун хоол,
цай, ус шингэнд түлэгдсэн байна



**Эцэг эх, асран хамгаалагчдаа
хариуцлагаа нэмэгдүүлээрэй!!!**

Эх сурвалж: ГССҮТ, Статистик мэдээ 2016 он





МОНГОЛ
СЭХЭГЧИЙН ЯАМ



ГУРГААХ, ХУГААД, ЭМНЭГЭЭДИЙН
МОНГОЛЫН ГЭДЭГ



НАЙРГАЙН ЭМНЭГЭЭДИЙН
МОНГОЛЫН ТӨМР



ГУРГААХ СОНГОХ СӨБӨЛӨЙН
МОНГОЛЫН ТӨМР

ТҮЛЭГДЛИЙН ҮЕД ҮЗҮҮЛЭХ АНХНЫ ТУСЛАМЖ

1-Р ЗЭРГИЙН ТҮЛЭГДЛИЙН ҮЕД АВАХ АРГА ХЭМЖЭЭ

Шинж тэмдэг

- Арьс улайх, жавагнах, хорсох
- Түлэгдсэн хэсгийн нунцас, эд эцрлэгийг яаралтай тайлж
- Түлэгдсэн хэсгийг 10-15 минут нүйтэн урсгал усанд нөргөж
- Өвчин намдаагч эм өгөж
- 3-4 хоногт бүрэн эдгэрнэ



2-Р ЗЭРГИЙН ТҮЛЭГДЛИЙН ҮЕД АВАХ АРГА ХЭМЖЭЭ

Шинж тэмдэг

- Цэврүү цүснэ, өвдөлт маш их, цэврүүг хэрхэвч кагалж болохгүй калдвар орно
- Түлэгдсэн хэсгийг 10-15 минут нүйтэн урсгал усанд нөргөж
- Өвчин намдаагч эм өгөж
- Ариутгасан бинт, боолтоор дарж боож
- 10-14 хоногт бүрэн эдгэрнэ



3 БА 4-Р ЗЭРГИЙН ТҮЛЭГДЛИЙН ҮЕД АВАХ АРГА ХЭМЖЭЭ

Шинж тэмдэг

- Арьсны бүх давхарга гэмтэнэ
- 2-р зэргийн түлэгдэлтийн үед авах арга хэмжээг авах
- Өвчтөн урсгалтай, хэвлийн дотор эрхтэн гэмтээгүй бол шингэн сайн өгөж
- Шокийн эсрэг арга хэмжээ авах
- Эмнэлэгт яаралтай хандана



АНХААРАХ ЁСТОЙ ЗҮЙЛ

- Түлэгдсэн хэсэгт элсэн чихэр, элдэв тос, саван түрхэнгүй
- Түлэгдлийн талбай нь 5 алга нийлүүлсэн хэмжээнээс их, цавь, намар, ам, толгой, амьсгалын зам, хоёр гар, хоёр ноп түлэгдсэн үед түлэгдлийн зэргээс үл жамаараад эмчид заавал хандана





Халуун тогос, ус буцаалгачийг хүүхдийн гар хэрэм галд байрлуулах эсвэл эсрэг хангалалтын хэрэгсэлтэй гүйлгээгээс бусад халуун хүүхдийг түлэгдэн аюултай эрхэм бий болж байна.



Халуун тогостой хоол, шай ус шингэнг хүүхдийн гар зүүрлүүг гэрээс хол байрлуулах

Хүүхдийг гэрчрч байх үедээ халуун хоол, шай уулгүй байх, хүүхдээс хол байрлах



Хоол амьс улам урлагийг гал зүүрч халуун хүүхдийг түлэгдэн аюултай болгож байна.



Халуун сав барууныг дотроо нь платаны ар талруу нь харуулан байрлуулах

Ширээний буталгачийг татаж унагаах сарниж буталга харгалзгүй байх

Зөвгөөр зөн үйлдлийг хөвшүүлэх



Хүүхдийг хангалттай усанд оруулж агаар дараа нь халуун усыг амьс хөвш



Шингэн хэрэгсэлний аягуур, унтраалга зэргийг хүүхдээс хол байрлах, хангалалт хийх

Хүүхдийг усанд оруулж агаар усны температурыг тогтмол шалгах



МОНГОЛЫН ЭСЭГ



МОНГОЛЫН СУРГАЛ, ЗИНДЭГ, ХИЙЛЭМЭЭНИЙН ХАНАГАЛТЫН ТАНГА



МОНГОЛЫН СУРГАЛ, ЗИНДЭГ, ХИЙЛЭМЭЭНИЙН ХАНАГАЛТЫН ТАНГА



МОНГОЛЫН СУРГАЛ, ЗИНДЭГ, ХИЙЛЭМЭЭНИЙН ХАНАГАЛТЫН ТАНГА



2016 онд зам тээврийн ослоор 17 197 хүн гэмтсэн 484 хүн нас барсан

0-19 насны 4800 хүүхэд гэмтсэн 84 хүүхэд нас барсан

Зам тээврийн ослын улмаас нас барсан 33.5 хувь нь нийслэлд, орон нутгийн замд дийлэнхи нь буюу 66.5 хувь нь нас барсан байна.

Зам тээврийн осолд орсон хүмүүсийн 72 хувь суудлын бүс хэрэглээгүй байна.

Орон нутагт бүртгэгдсэн нийт зам тээврийн ослын 92.6 хувь суудлын бүс хэрэглээгүй байна.

Аян замдаа сайн яваарай.

Нийгмийн Эрүүл Мэндийн Үндэсний Төв

 @ncsrhmongolia

ОРОН НУТГИЙН ЗАМД ЯВАХДАА АЮУЛГҮЙ БАЙДЛАА ХАНГАЖ ЯВЦГААЯ

Орон нутгийн замд явахдаа хэрхэн явахыг зурвал

<p>Хэт өндөрөөс унахыг, урвалд нутгийн замд явахдаа хэрхэн явахыг зурвал</p>	<p>Хурд хялгаруулахгүй</p>
<p>Салтүүрүүлээс унахыг, урвалд орохыг, хурд, даралт, тэнгэр, хурдтай гэрэлт хэрхэн явахыг зурвал</p>	<p>Хурд багасгахыг, урвалд орохыг, хурд, даралт, тэнгэр, хурдтай гэрэлт хэрхэн явахыг зурвал</p>
<p>Хэт өндөрөөс унахыг, урвалд орохыг, хурд, даралт, тэнгэр, хурдтай гэрэлт хэрхэн явахыг зурвал</p>	<p>12 хурдтай насны хүүхдийг, хурдтай насны хүүхдийг, хурдтай насны хүүхдийг, хурдтай насны хүүхдийг</p>
<p>Хэт өндөрөөс унахыг, урвалд орохыг, хурд, даралт, тэнгэр, хурдтай гэрэлт хэрхэн явахыг зурвал</p>	<p>Тэнгэрийн бүрэн бүтэн байдалаа хангах</p>

Аян замдаа сайн яваарай.

Нийгмийн Эрүүл Мэндийн Үндэсний Төв

 @ncsrhmongolia



БҮЛЭГ 2

- Харилцагч эрүүл мэндийн байгууллагуудын тандалтын мэдээ, тайлангийн үнэлгээ



Харилцагч эрүүл мэндийн байгууллагуудын 2017 оны

Осол гэмтлийн тандалтын тайлан хамгаалсан үнэлгээ

Үнэлгээний тайлбар:

2017 оны “Осол гэмтэл, гадны шалтгааны үр дагавар”-ын тайланг хүлээн авахдаа харилцагч эрүүл мэндийн байгууллагуудыг 6 үзүүлэлтээр үнэлсэн ба эхний 5 үзүүлэлт тус бүр 10 оноо, мэдээний сангийн алдаа буюу HinfoV3.0 программ дахь шивэлтийн байдалд 50 оноо, нийт 100 оноогоор үнэллээ. Үүнд:

1. Цахим тайлангийн үнэлгээг Hinfo V3.0 программаас бодуулсан ЭМТ-313.1, ЭМТ-313.2, ЭМТ-313.4 тайлангуудыг сарын мэдээтэй тулган үнэлсэн.
2. Нас баралтын мэдээ болон бааз гэсэн үнэлгээг сар бүр мэдээллэж байсан гадны шалтгаант нас баралт нь Hinfo V3.0 программын AM-7 -оос экспортолсон бааз болон ЭМХТөвийн мэдээтэй таарч буй байдлаар үнэлсэн.
3. Стационарийн бааз өгсөн үнэлгээг өөрийн эмнэлэгт осол гэмтлийн шалтгаанаар хэвтэн эмчлүүлсэн өвчтөний мэдээллийг цахимаар илгээсэн байдлаар үнэлсэн.
4. Сарын мэдээг хугацаандаа өгсөн байдлыг сар бүрийн 5-ны дотор мэдээлсэн бүх сарыг 12-т хуваан 100-аар үржүүлэн үнэлсэн.
5. Сарын мэдээ, бааз, ЭМХТөвийн мэдээ 3-н тохироог үнэлэхдээ ЭМХТөв, НЭМГазарт мэдээллэж байсан осол гэмтлийн мэдээ нь тандалтын мэдээтэй таарч буй эсэхээр үнэлсэн.
6. Мэдээний сангийн алдааг “Осол гэмтлийн тохиолдлыг бүртгэх хуудас” маягтын асуумж бүрээр үнэлсэн

Төрөлжсөн нарийн мэргэжлийн эмнэлгүүдийн үнэлгээний хуудас

№	Эрүүл мэндийн байгууллагын нэр	Үнэлгээний төрөл						Дүн %/
		Цахим тайлангийн үнэлгээ	Нас баралтын мэдээ болон баазын үнэлгээ	Стационарийн бааз өгсөн эсэх	Сарын мэдээг хугацаандаа өгсөн байдал	Сарын мэдээ, бааз, ЭМХТөвийн мэдээ 3-н тохироо	Мэдээний сангийн алдаа	
		10 оноо	10 оноо	10 оноо	10 оноо	10 оноо	50 оноо	
1	УНТЭ	100%	100%	100%	91.6%	100%	98%	98.2%
2	УХТЭ	100%	100%	100%	100%	100%	100%	100%
3	УГТЭ	100%	100%	100%	92%	100%	100%	99.2%
4	ЭХЭМҮТ	100%	100%	100%	100%	100%	100%	100%
5	ГССҮТ	100%	100%	100%	100%	100%	100%	100%
6	СЭМҮТ	100%	100%	100%	100%	100%	100%	100%
7	ШШҮТ	100%	100%	100%	100%	100%	96%	98%
Дундаж		100	100	100	97.3	100	99.5	99.3



Орон нутгийн ЭМГазруудын үнэлгээний хуудас

№	Аймгийн нэр	Үнэлгээний төрөл						Ерөнхий үнэлгээ %/
		Цахим тайлангийн үнэлгээ	Нас баралтын мэдээ болон баазын үнэлгээ	Стационарийн бааз өгсөн эсэх	Сарын мэдээг хугацаандаа өгсөн байдал	Сарын мэдээ, бааз, ЭМХТөвийн мэдээ 3-н тохироо	Мэдээний сангийн алдаа	
		10 оноо	10 оноо	10 оноо	10 оноо	10 оноо	50 оноо	
1	Архангай	100%	100%	100%	83.3%	91.6%	95%	95%
2	Баян-Өлгий	100%	100%	100%	91.6%	100.0%	100%	99.2%
3	Баянхонгор	100%	100%	100%	100.0%	98.0%	95%	97.3%
4	Булган	100%	100%	100%	83.3%	100.0%	95%	95.8%
5	Говь-Алтай	100%	100%	100%	92.0%	100.0%	90%	94.2%
6	Говьсүмбэр	100%	100%	100%	91.6%	100.0%	100%	99.2%
7	Дархан-Уул	100%	100%	100%	83.3%	100.0%	100%	98.3%
8	Дорноговь	100%	100%	100%	91.6%	83.3%	90%	92.5%
9	Дорнод	100%	100%	100%	91.6%	100.0%	90%	94.2%
10	Дундговь	100%	100%	100%	100.0%	100.0%	90%	95%
11	Завхан	100%	100%	100%	100.0%	75.0%	90%	92.5%
12	Орхон	100%	100%	100%	80.0%	90.0%	98%	96%
13	Өвөрхангай	100%	100%	100%	100.0%	100.0%	95%	97.5%
14	Өмнөговь	100%	100%	100%	91.6%	91.6%	90%	93.4%
15	Сүхбаатар	100%	100%	100%	83.3%	100.0%	95%	95.8%
16	Сэлэнгэ	100%	100%	100%	83.3%	60.0%	95%	91.8%
17	Төв	100%	100%	100%	91.6%	100.0%	100%	99.2%
18	Увс	100%	100%	100%	100.0%	100.0%	90%	95%
19	Ховд	100%	100%	100%	67.0%	100.0%	95%	94.2%
20	Хөвсгөл	100%	100%	100%	100.0%	100.0%	90%	95%
21	Хэнтий	100%	100%	100%	100.0%	100.0%	90%	95%
Орон нутгийн дундаж		100	100	100	90.7	94.7	94	95.5



НЭМГазрын харьяа эмнэлгүүдийн үнэлгээний хуудас

№	Аймгийн нэр	Үнэлгээний төрөл						Дүн 1%
		Цахим тайлангий н үнэлгээ	Нас баралтын мэдээ болон баазын үнэлгээ	Стационарийн бааз өгсөн эсэх	Сарын мэдээг хугацаандаа өгсөн байдал	Сарын мэдээ, бааз, ЭМХТөвийн мэдээ 3-н тохироо	Мэдээний сангийн алдаа	
		10 оноо	10 оноо	10 оноо	10 оноо	10 оноо	50 оноо	
1	Хүүхдийн төв сувилал	Өвчлөл, нас баралт бүртгэгдээгүй			100%	Өвчлөл, нас баралт бүртгэгдээгүй		100%
2	Наркологи				100%			100%
3	Энэрэл				100%			100%
4	ЦТЭ	100%	100%	100%	25%	100%	90%	87.5%
5	ТЗНЭ	100%	Нас баралт болон хэвтэн эмчлүүлсэн тохиолдол бүртгэгдээгүй		75%	100%	100%	97.5%
6	ТТАХНЭ	100%			75%	100%	95%	92.5%
7	БГДНЭ, ЭМТ	100%	100%	-	75%	100%	100%	97.5%
8	БЗДНЭ, ЭМТ	100%	100%	-	83.30%	100%	100%	98.3%
9	СХДНЭ, ЭМТ	100%	100%	100%	100%	100%	100%	100%
10	СБДНЭ, ЭМТ	100%	100%	-	100%	Нас баралтын мэдээ зөрсөн	100%	90%
11	ХУДНЭ, ЭМТ	100%	Нас баралт болон хэвтэн эмчлүүлсэн тохиолдол бүртгэгдээгүй		100%	100%	100%	100%
12	ЧДНЭ, ЭМТ	100%			100%	100%	100%	100%
13	Налайх	100%	100%	100%	100%	100%	100%	100%
14	Багануур	100%	-	-	100%	100%	98%	99%
15	Багахангай	100%	-	-	100%	75%	93%	94%
16	Жаргалант	Өвчлөл, нас баралт бүртгэгдээгүй			100%	100%	100%	100%
17	Гачуурт				100%	100%	100%	100%
18	Хонхор	0	0	0	Огт мэдээ өгдөггүй боловч өвчлөл бүртгэсэн байсан.			0%
19	Туул	100%	Нас баралт болон хэвтэн эмчлүүлсэн тохиолдол бүртгэгдээгүй		Нөхөн мэдээлсэн	90%	0%	50%
20	Мөнгөнгүүр	100%			60%	100%	95%	93.5 %
Нийслэлийн дундаж		95%	95%	95%	89.7%	98.2%	93.5%	90%



БҮЛЭГ 3.

- 2017 оны осол гэмтлийн шалтгаант өвчлөл, нас баралтын байдалд хийсэн дүн шинжилгээ



Осол гэмтлийн тандалтын нэгжийг ГССҮТөвд байгуулах асуудал 2002 онд Осол гэмтлээс сэргийлэх үндэсний хөтөлбөрт тусгагдсан ба 2011 онд ЭМС-ын тушаалаар “Осол гэмтлийн тохиолдлыг бүртгэх хуудас” маягт, хөтлөх заавар, мэдээний урсгал батлагдсан. Санхүүжилтийн улмаас 2011 оны ЭМС-ын 434 тоот тушаалын хэрэгжилт хангалтгүй байсан тул 2014 оны 11-12 сард Гэмтэл Согог Судлалын Үндэсний Төв /ГССҮТ/-ийн удирдлагын баг, ЭМСайдын ажлын хэсэгтэй 3 удаагийн уулзалт, ярилцлага явуулснаар 2014 оны Эрүүл мэндийн сайдын 430 тоот тушаал гарч, Осол гэмтлийн тандалтын албаны бүтэц, мэргэжилтнүүдийн гүйцэтгэх үүргийг баталсан. Уг тушаалд “Осол гэмтлийн тандалтын алба”-ны бүтцийг 10 хүний бүрэлдэхүүнтэй байхаар заасан боловч байгууллагын орон тоо болон төсөвт тусгагдаагүй учир өмнө ажиллаж байсан ГССҮТөвийн Статистик, мэдээллийн албаны бүтцийг 3 мэргэжилтэн шинээр авч өргөжүүлэх замаар зохион байгуулж, ГССҮТөвийн ерөнхий захирлын 2015 оны 01 сарын 07-ны тушаалаар **СТАТИСТИК ТАНДАЛТ СУДАЛГААНЫ АЛБА /СТСА/-**ыг байгуулсан.

Манай алба 2017 оны 01 сарын 01-ээс **СТАТИСТИК МЭДЭЭЛЭЛ ТАНДАЛТ СУДАЛГААНЫ АЛБА** нэртэйгээр үйл ажиллагаагаа явуулж байна.

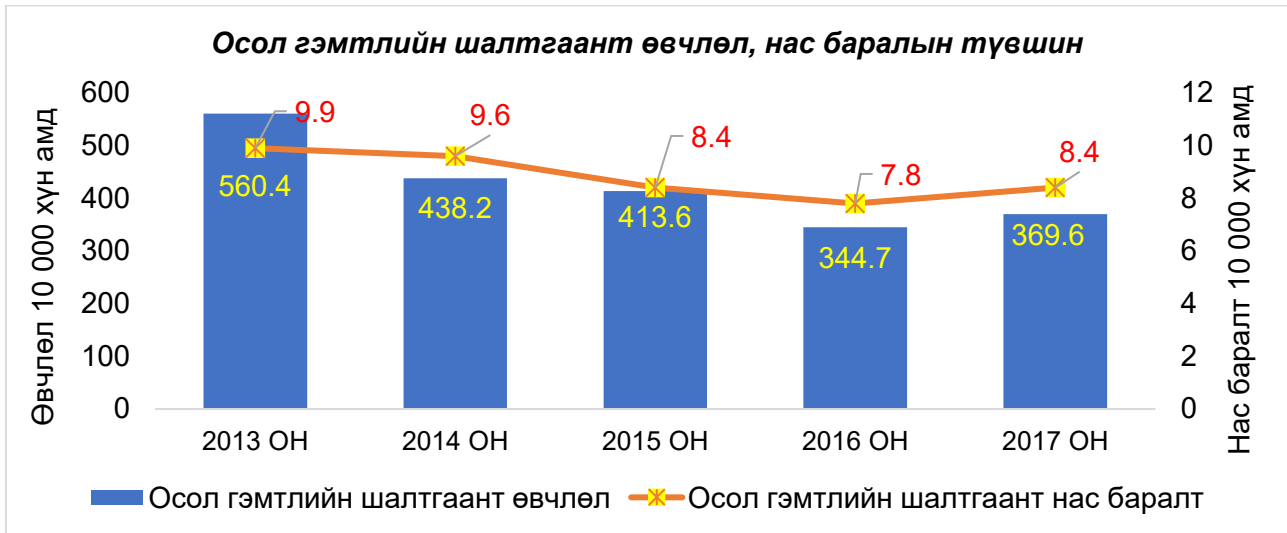
СМТСАлба байгуулагдснаас хойш осол гэмтлийн тусламж үйлчилгээ үзүүлдэг нийслэл, орон нутгийн улсын болон хувийн 60 гаруй эрүүл мэндийн байгууллагуудтай холбоо тогтоож, ГССҮТөвийн 2015.03.04-ны өдрийн 1/143 “ТАНДАЛТЫН МЭДЭЭ АВАХ ТУХАЙ” албан тоотоор осол гэмтлийн шалтгаант нас баралтын мэдээг, 2016.01.13-ны өдрийн 021 “ОСОЛ ГЭМТЛИЙН ӨВЧЛӨЛИЙН МЭДЭЭ АВАХ ТУХАЙ” албан тоотоор 2016 оны 01 сараас улсын хэмжээний осол гэмтлийн өвчлөлийн мэдээг авч эхэлсэн.

СТАТИСТИК МЭДЭЭЛЭЛ ТАНДАЛТ СУДАЛГААНЫ АЛБА 2018 оны 1 сард онд 2 дахь удаагаа Үндэсний хэмжээний “Осол гэмтлийн тандалтын тайлан”-г бүх шатны эрүүл мэндийн байгууллагуудаас авч нэгтгэн дүн шинжилгээ хийж эргэн мэдээллэж байна.



1. Монгол улсын 2017 оны осол гэмтлийн шалтгаант өвчлөлийн байдалд хийсэн дүн шинжилгээ

2017 онд Монгол улсын хэмжээнд 115321 осол гэмтлийн шинэ өвчлөл, 2626 гадны шалтгаант нас баралт бүртгэгдлээ. Энэ нь өмнөх онтой харьцуулахад өвчлөл 7.2 хувиар, нас баралт 7.7 хувиар өссөн үзүүлэлттэй байна.

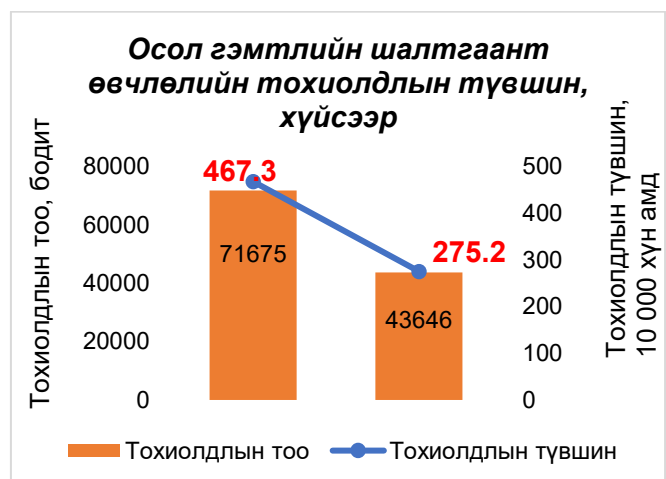


Зураг 1. Осол гэмтлийн шалтгаант өвчлөл, нас баралтын түвшин, 10 000 хүн амд, оноор

Гэмтсэн хүмүүсийн 62% нь эрэгтэй, 38% нь эмэгтэй байна. Тохиолдлын түвшин эрэгтэйд 467.3, эмэгтэйд 275.2 байгаа нь осол гэмтлийн өвчлөлд эрчүүд эмэгтэйчүүдээс 1.7 дахин их өртөж байгаа үзүүлэлттэй байна.



Зураг 2. Осол гэмтлийн шалтгаант өвчлөл, хүйсээр, хувиар



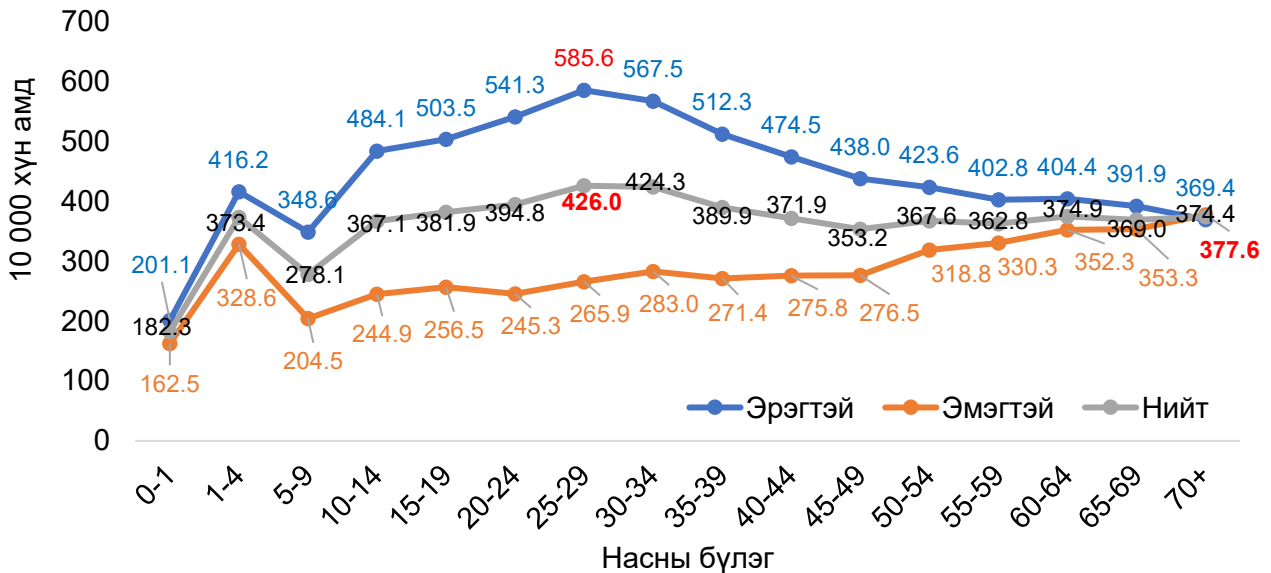
Зураг 3. Осол гэмтлийн шалтгаант өвчлөлийн түвшин, хүйсээр, 10 000 хүн амд



Гэмтэл, хордлого гадны шалтгаант өвчлөлд 0-108 насныхан өртсөн ба дундаж нас 28.7 байна.

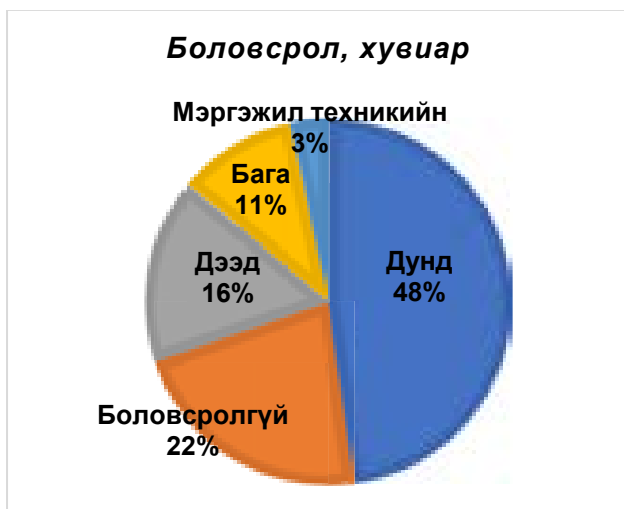
10 000 хүн амд ногдох осол гэмтлийн шалтгаант өвчлөлийн түвшин эрэгтэйд 20-40 насанд /541-585/, эмэгтэйд 60-аас дээш насанд өндөр байна. Эмэгтэйчүүдийн гэмтэл нас ахих тусам нэмэгдэж байгаа бол эрчүүдийх 30 наснаас хойш буурч байна.

Осол гэмтлийн шалтгаант өвчлөлийн түвшин

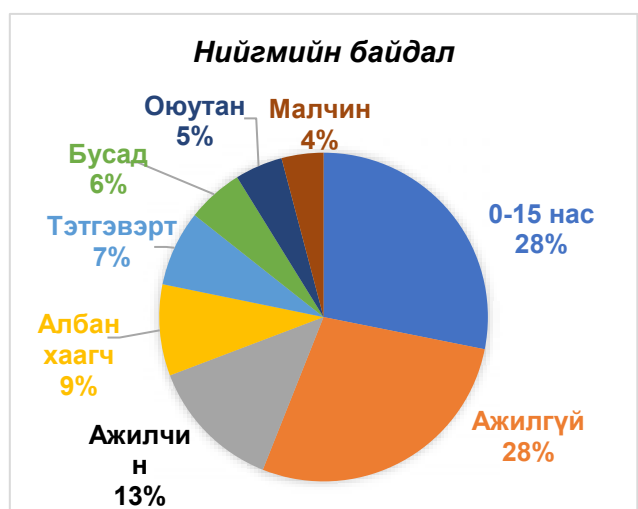


Зураг 4. Осол гэмтлийн шалтгаант өвчлөлийн түвшин, насны бүлэг хүйсээр, 10 000 хүн амд

Гэмтсэн 2 хүн тутмын 1 нь дунд боловсролтой байгаа бол 3 хүн тутмын 1 нь 0-15 насны хүүхэд, 1 нь ажилгүй хүн байна. Өөрөөр хэлбэл нийт гэмтэгсдийн 22-30% нь /ажилчин, албан хаагч, малчин, бусад/ л ямар 1 эрхэлсэн ажилтай иргэн байна.



Зураг 5. 2017 онд гэмтэж бэртсэн хүмүүсийн боловсролын байдал, хувиар



Зураг 6. 2017 онд гэмтэж бэртсэн хүмүүсийн ажил эрхлэлтийн байдал, хувиар



2017 оны осол гэмтлийн өвчлөлийн тэргүүлэх 5 шалтгаан:

- | | |
|--|---------|
| 1. Уналт W00-W19 | /37.3%/ |
| 2. Амьгүй механик хүчинд өртөх W20-W49 | /15.9%/ |
| 3. Зам тээврийн осол V00-V99 | /15.3%/ |
| 4. Хүчирхийлэл X85-Y09 | /14.5%/ |
| 5. Амьтай механик хүчинд өртөх W50-W64 | /6%/ |

Осол гэмтлийн тэргүүлэх шалтгаан хүйсээс хамааран өөр дараалалтай байна.

Жишээ нь: Эмэгтэйчүүдийн хувьд осол гэмтлийн 2-р шалтгаан нь зам тээврийн осол, эрэгтэйчүүдийн хувьд хүчирхийлэл 3-р шалтгаан болж байна.

Осол гэмтлийн шалтгаан	Бодит тоо /n=115321/		Тохиолдлын түвшин 10 000 хүн амд	
	Эрэгтэй	Эмэгтэй	Эрэгтэй	Эмэгтэй
Уналт W00-W19	23829	19175	155.3	120.9
Амьгүй механик хүчинд өртөх W20-W49	12775	5542	83.3	34.9
Хүчирхийлэл X85-W09	11952	4357	77.9	27.5
Зам тээврийн осол V00-V99	11052	6551	72.0	41.3
Амьтай механик хүчинд өртөх W50-W64	4254	2659	27.7	16.8
Түлэгдэлт W85-X19	3056	2625	19.9	16.6
Шалтгаан тодорхойгүй осол	2963	1737	19.3	11.0
Хорт бодист өртөх X40-X49	620	395	4.0	2.5
Амиа хорлох X60-X84	551	423	3.6	2.7
Байгалийн хүчинд өртөх X30-X39	402	81	2.6	0.5
Бусад X50-X59, Y35-Y99	72	34	0.5	0.2
Амьсгал боох аюултай бусад осол W75-W84	56	21	0.4	0.1
Усанд живэх W65-W74	47	11	0.3	0.1
Хортой амьтан ургамалд хатгуулах X20-X29	46	35	0.3	0.2
Нийт	71675	43646	467.2	275.2

Хүснэгт 1. 2017 оны осол гэмтлийн шалтгаан, хүйсээр, 10 000 хүн амд



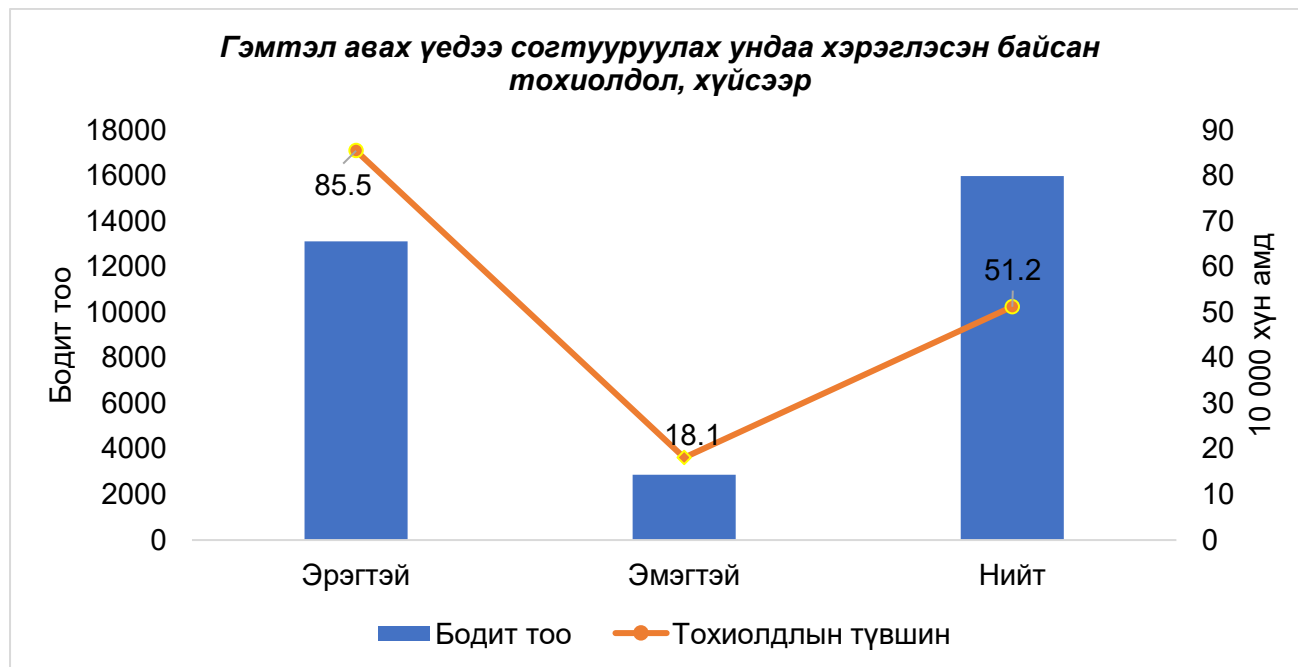
Насны бүлэг бүрт тэргүүлэх шалтгаан харилцан адилгүй байдаг бөгөөд 5 хүртэлх насанд түлэгдэлт 1,2-р шалтгаан болж байгаа бол уналт болон зам тээврийн ослын шалтгаант гэмтэл бусад насанд тэргүүлж, 15-49 насныхны осол гэмтлийн 2-р шалтгаанд хүчирхийлэл оржээ.

Насны бүлэг	I	II	III	IV	V			
1 хүртэлх	Түлэгдэлт W85-X19	Уналт W00-W19	Амьгүй механик хүчинд өртөх W20-W49	Зам тээврийн осол V00-V99	Шалтгаан тодорхойгүй осол			
1-4	Уналт W00-W19	Түлэгдэлт W85-X19		Амьтай механик хүчинд өртөх W50-W64		Түлэгдэлт W85-X19		
5-9		Зам тээврийн осол V00-V99			Хүчирхийлэл X85-W09			
10-14		Хүчирхийлэл X85-W09		Зам тээврийн осол V00-V99		Амьтай механик хүчинд өртөх W50-W64		
15-19								
20-24								
25-29								
30-34								
35-39								
40-44		Зам тээврийн осол V00-V99		Амьгүй механик хүчинд өртөх W20-W49	Амьтай механик хүчинд өртөх W50-W64			
45-49								
50-54	Уналт W00-W19	Зам тээврийн осол V00-V99	Амьгүй механик хүчинд өртөх W20-W49	Хүчирхийлэл X85-W09				
55-59								
60-64								
65-69					Хүчирхийлэл X85-W09			
70-74						Шалтгаан тодорхойгүй осол		
75-79					Зам тээврийн осол V00-V99	Амьгүй механик хүчинд өртөх W20-W49	Амьтай механик хүчинд өртөх W50-W64	
80-84								Амьтай механик хүчинд өртөх W50-W64
85+								Шалтгаан тодорхойгүй осол

Хүснэгт 2. Осол гэмтлийн тэргүүлэх 5 шалтгаан, насны бүлэг бүрт



Нийт осол гэмтэгсдийн 13.9% /15982 хүн/ нь гэмтэл авах үедээ согтууруулах ундаа хэрэглэсэн байсан ба тэдний 82% нь эрчүүд байна. 10 000 эрэгтэй тутамд 85 эрэгтэй, 10 000 эмэгтэй тутамд 18 эмэгтэй гэмтэл авах үедээ согтууруулах ундаа хэрэглэсэн байжээ.



Зураг 7. Осол гэмтэлд өртөх үедээ согтууруулах ундаа хэрэглэсэн байсан тохиолдол, хүйсээр, 10 000 хүн амд

1000 хүн гэмтэхэд тэдний 139 нь гэмтэл авах үедээ согтууруулах ундаа хэрэглэсэн байсан бөгөөд эрэгтэйчүүд эмэгтэйчүүдээс 2.7 дахин өртөмхий байна. 2017 онд гэмтсэн 1000 эрэгтэй тутамд 183 эрэгтэй, гэмтсэн 1000 эмэгтэй тутамд 66 эмэгтэй гэмтэл авах үедээ согтууруулах ундаа хэрэглэсэн байжээ.

Хүйс	Согтууруулах ундаа хэрэглэсэн	Согтууруулах ундаа хэрэглээгүй	1000 гэмтэл тутамд
Эрэгтэй	13112	58563	183
Эмэгтэй	2870	40776	66
Нийт	15982	99339	139

Хүснэгт 3. Осол гэмтэлд өртөх үедээ согтууруулах ундаа хэрэглэсэн байсан тохиолдол, хүйсээр, 1000 гэмтэл тутамд



Санаатайгаар үйлдэгдсэн осол гэмтлийн үед 10 хүн тутмын 4-5 нь согтууруулах ундаа хэрэглэсэн байсан. Түүнчлэн байгалийн хүчинд өртөх болон хорт бодист өртсөн 10 тохиолдол тутамд 4 тохиолдол нь согтууруулах ундаа хэрэглэсэн байгаа нь эдгээр шалтгаануудад согтууруулах ундааны нөлөө их байгааг харуулж байна.

Шалтгаан	Согтууруулах ундаа хэрэглэсэн /бодит тоо/	Согтууруулах ундаа хэрэглээгүй /бодит тоо/	1000 гэмтэл тутамд
----------	---	--	--------------------

Санаатайгаар үйлдэгдсэн гэмтэл

Хүчирхийлэл Х85-W09	7395	8914	453
Амиа хорлох Х60-Х84	443	531	455

Санамсаргүй осол гэмтэл

Уналт W00-W19	2422	40582	56
Зам тээврийн осол V00-V99	1886	15717	107
Амьгүй механик хүчинд өртөх W20-W49	1603	16714	88
Шалтгаан тодорхойгүй осол	741	3959	158
Амьтай механик хүчинд өртөх W50-W64	714	6199	103
Хорт бодист өртөх Х40-Х49	383	632	377
Байгалийн хүчинд өртөх Х30-Х39	193	290	400
Түлэгдэлт W85-Х19	169	5512	30
Амьсгал боох аюултай бусад осол W75-W84	14	63	182
Усанд живэх W65-W74	11	47	190
Бусад Х50-Х59, Y35-Y99	8	98	75
Хортой амьтан ургамалд хатгуулах Х20-Х29	0	81	0
Нийт	15982	99339	139

Хүснэгт 4. Осол гэмтэлд өртөх үедээ согтууруулах ундаа хэрэглэсэн байсан тохиолдол, шалтгаанаар, тухайн шалтгааны 1000 тохиолдол тутамд



Нийт гэмтэгсдийн 24% нь зөөлөн эдийн гэмтэл, 22.5% хугарал, 22% нь аль нэг эрхтний шархны оношоор эмнэлгийн тусламж авчээ.



Зураг 8. 2017 онд осол гэмтлийн шалтгаанаар тусламж авсан хүмүүсийн гэмтлийн төрөл, хувиар

Дараах хүснэгтээс гэмтлийн шалтгаан бүрт гэмтлийн тэргүүлэх төрлийг харна уу
Зам тээврийн ослын үед гавал доторх гэмтэл хамгийн их тохиолддог бол унаж гэмтэх үед хугарал хамгийн их бүртгэгдсэн байна.

Шалтгаан	Зам тээврийн осол V00-V99	Уналт W00-W19	Амьгүй механик хүчинд өртөх W20-W49	Амьтай механик хүчинд өртөх W50-W64	Усанд живэх W65-W74	Амьсгал боох аюултай бусад осол W75-W84	Хортой амьтан ургамалд хатгуулах X20-X29	Хорт бодист өртөх X40-X49	Амиа хорлох X60-X84	Хүчирхийлэл X85-W09	Шалтгаан тодорхойгүй осол	
Зонхилох гэмтлийн төрөл	1	Гавал доторх гэмтэл	Хугарал	Шарх	Шарх	Бусад	Биеийн сүвүүдээр орсон гадны биетийн нөлөөлөл	Шарх	Бусад	Шарх	Шарх	Зөөлөн эдийн гэмтэл, зулгарал, няцрал
	2	Хугарал	Зөөлөн эдийн гэмтэл, зулгарал, няцрал	Зөөлөн эдийн гэмтэл, зулгарал, няцрал	Зөөлөн эдийн гэмтэл, зулгарал, няцрал	Гавал доторх гэмтэл	Бусад	Зөөлөн эдийн гэмтэл, зулгарал, няцрал	Халууны ба химийн үйлчлэлээр түлэгдэх	Бусад	Гавал доторх гэмтэл	Хугарал
	3	Зөөлөн эдийн гэмтэл, зулгарал, няцрал	Мултрах, тулах	Хугарал	Хугарал	Шарх	Зөөлөн эдийн гэмтэл, зулгарал, няцрал	Бусад	Хордолт	Хордолт	Хугарал	Шарх
	4	Гэмтлийн төрөл тодорхойгүй	Шарх	Гавал доторх гэмтэл	Мултрах, тулах	Хугарал	Шарх	Мэдрэл гэмтэх	Зөөлөн эдийн гэмтэл, зулгарал, няцрал	Гавал доторх гэмтэл	Зөөлөн эдийн гэмтэл, зулгарал, няцрал	Гэмтлийн төрөл тодорхойгүй
	5	Шарх	Гавал доторх гэмтэл	Биеийн сүвүүдээр орсон гадны биетийн нөлөөлөл	Гавал доторх гэмтэл	Гэмтлийн төрөл тодорхойгүй	Хугарал	Гэмтлийн төрөл тодорхойгүй	Биеийн сүвүүдээр орсон гадны биетийн нөлөөлөл	Халууны ба химийн үйлчлэлээр түлэгдэх	Гэмтлийн төрөл тодорхойгүй	Гавал доторх гэмтэл

Хүснэгт 5. 2017 онд осол гэмтлийн шалтгаанаар тусламж авсан хүмүүсийн гэмтлийн төрөл



Гэмтсэн 10 хүн тутмын 3 нь толгойн гэмтэл, 3 нь дээд мөчдийн, 2 нь доод мөчдийн гэмтэл авсан байна.



Зураг 9. 2017 онд осол гэмтлийн шалтгаанаар тусламж авсан хүмүүсийн гэмтлийн байршил, хувиар

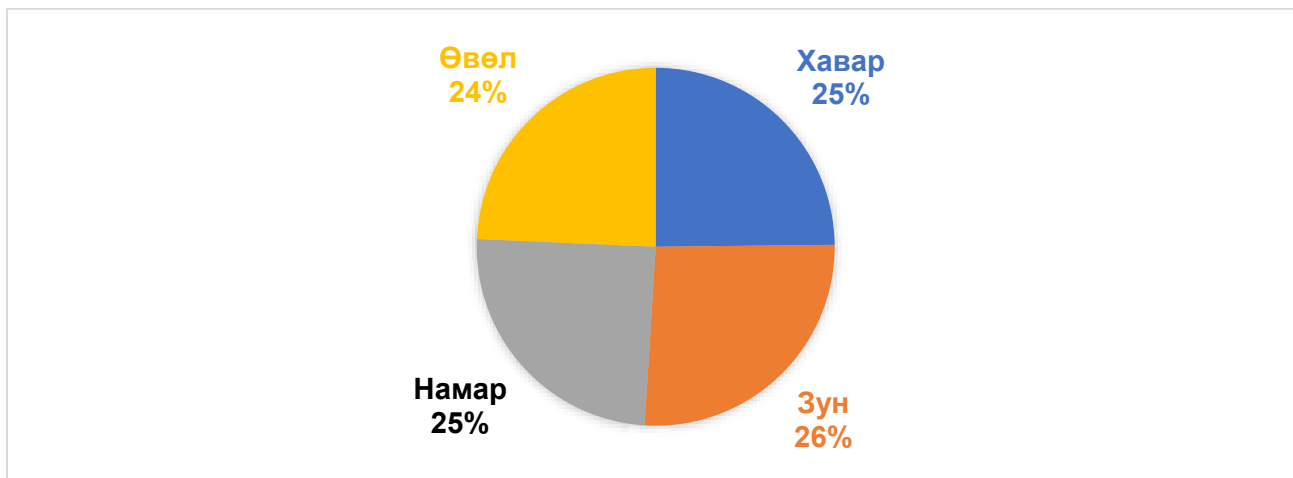
Дараах хүснэгтээс осол гэмтлийн тэргүүлэх шалтгаануудын үед биеийн аль хэсэг ихэвчлэн гэмтдэг талаар харна уу

Шалтгаан		Зам тээврийн осол V00-V99	Уналт W00-W19	Амьгүй механик хүчинд өртөх W20-W49	Амьтай механик хүчинд өртөх W50-W64	Хортой амьтан ургамалд хатгуулах X20-X29	Амиа хорлох X60-X84	Хүчирхийлэл X85-W09
Гэмтсэн эрхтний байршил	1	Толгойн гэмтэл	Тохой ба шууны гэмтэл	Бугуй ба сарвууны гэмтэл	Толгойн гэмтэл	Бугуй ба сарвууны гэмтэл	Бусад	Толгойн гэмтэл
	2	Өвдөг ба шилбэний гэмтэл	Толгойн гэмтэл	Толгойн гэмтэл	Өвдөг ба шилбэний гэмтэл	Шагай ба тавхайн гэмтэл	Эмийн бодис, эм, биологийн бэлдмэл,	Цээжний гэмтэл
	3	Цээжний гэмтэл	Шагай ба тавхайн гэмтэл	Тохой ба шууны гэмтэл	Тохой ба шууны гэмтэл	Толгойн гэмтэл	Тохой ба шууны гэмтэл	Биеийн тодорхойгүй хэсгийн гэмтэл
	4	Мөр ба бугалганы гэмтэл	Өвдөг ба шилбэний гэмтэл	Шагай ба тавхайн гэмтэл	Бугуй ба сарвууны гэмтэл	Бусад	Хэвлий, зоонуруу, ууц ба аарцгийн	Бугуй ба сарвууны гэмтэл
	5	Хэвлий, зоонуруу, ууц ба аарцгийн	Мөр ба бугалганы гэмтэл	Өвдөг ба шилбэний гэмтэл	Түнх ба гуя орчмын гэмтэл	Тохой ба шууны гэмтэл	Цээжний гэмтэл	Тохой ба шууны гэмтэл

Хүснэгт 6. 2017 онд осол гэмтлийн шалтгаанаар тусламж авсан хүмүүсийн гэмтсэн эрхтний байршил

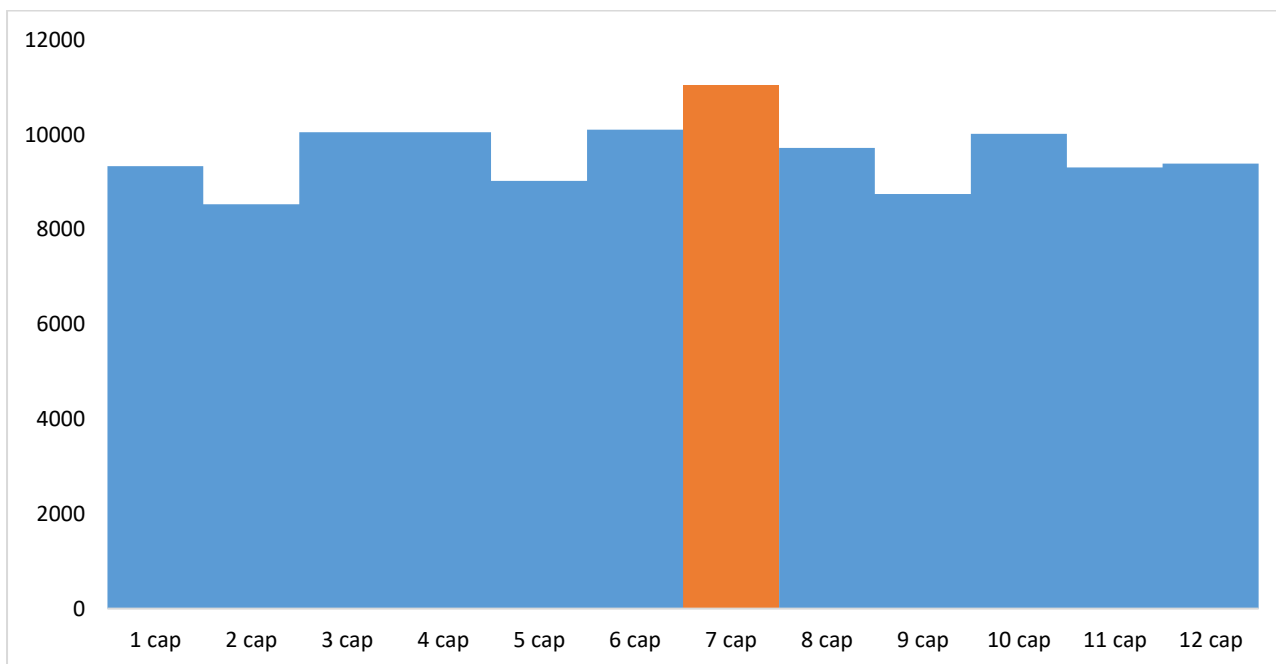


Осол гэмтлийн шалтгаант өвчлөлийн хувьд улирлын статистик хамаарал ажиглагдсангүй.



Зураг 10. Осол гэмтлийн шалтгаант өвчлөл, улирлаар, бодит тоогоор

7 сард бүртгэгдсэн осол гэмтэл бага зэрэг өндөр байлаа.



Зураг11. Осол гэмтлийн шалтгаант өвчлөл, сараар, бодит тоогоор

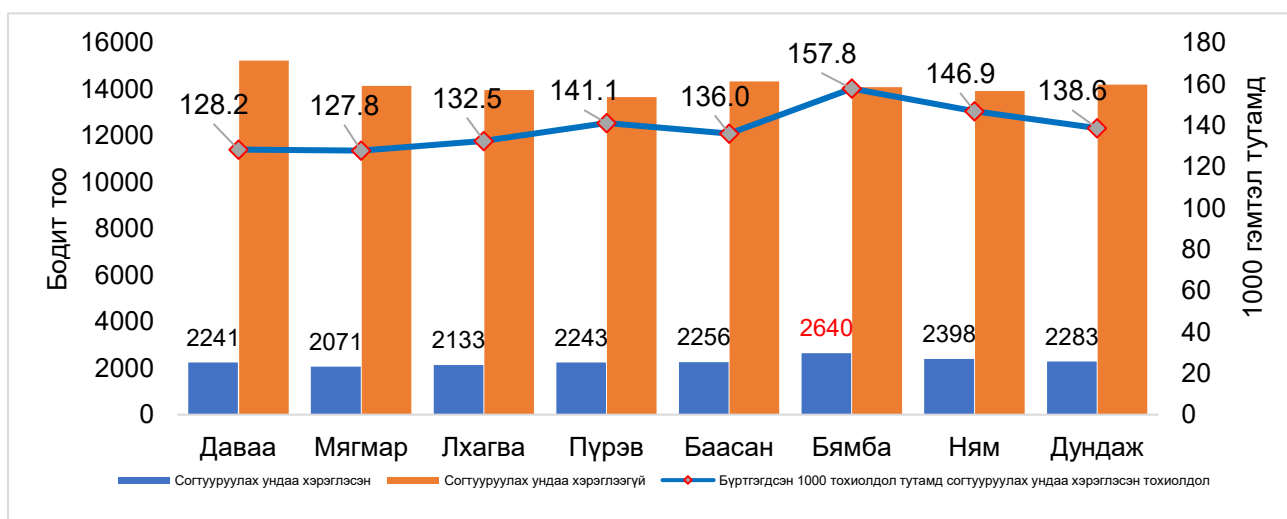


Нийт осол гэмтлийн шинэ тохиолдол Даваа гарагт /15.2%/ хамгийн их, Лхагва гарагт /13.8%/ хамгийн бага бүртгэгдсэн байх боловч шалтгаан бүрт харилцан адилгүй байгааг дараах хүснэгтээс харна уу

Шалтгаан	Зам тээврийн осол V00-V99	Уналт W00-W19	Амьгүй механик хүчинд өртөх W20-W49	Амьтай механик хүчинд өртөх W50-W64	Усанд живэх W65-W74	Амьсгал боох аюултай бусад осол W75-W84	Түлэгдэлт W85-X19	Хортой амьтан ургамалд хатгуулах X20-X29	Байгалийн хүчинд өртөх X30-X39	Хорт бодист өртөх X40-X49	Амиа хорлох X60-X84	Хүчирхийлэл X85-W09
Хамгийн их бүртгэгдсэн өдрүүд	Даваа	Мягмар	Баасан	Ням	Даваа	Мягмар	Лхагва	Лхагва	Бямба			
	Баасан	Даваа	Лхагва	Мягмар	Ням	Баасан	Лхагва	Мягмар				Ням
	Бямба	Мягмар	Баасан	Даваа	Лхагва	Мягмар	Бямба	Ням	Бямба	Даваа		Баасан
	Лхагва	Бямба	Лхагва	Бямба		Лхагва	Мягмар	Бямба	Ням	Бямба	Баасан	Пүрэв
	Мягмар	Ням			Баасан	Пүрэв	Баасан	Пүрэв	Даваа	Пүрэв	Мягмар	Даваа
	Ням	Лхагва	Бямба	Мягмар	Пүрэв	Бямба	Лхагва	Даваа	Пүрэв	Баасан		Мягмар
	Пүрэв				Даваа	Баасан	Пүрэв	Лхагва	Баасан	Ням	Пүрэв	Лхагва

Хүснэгт 7. Осол гэмтлийн шалтгаан, бүртгэгдсэн гарагаар

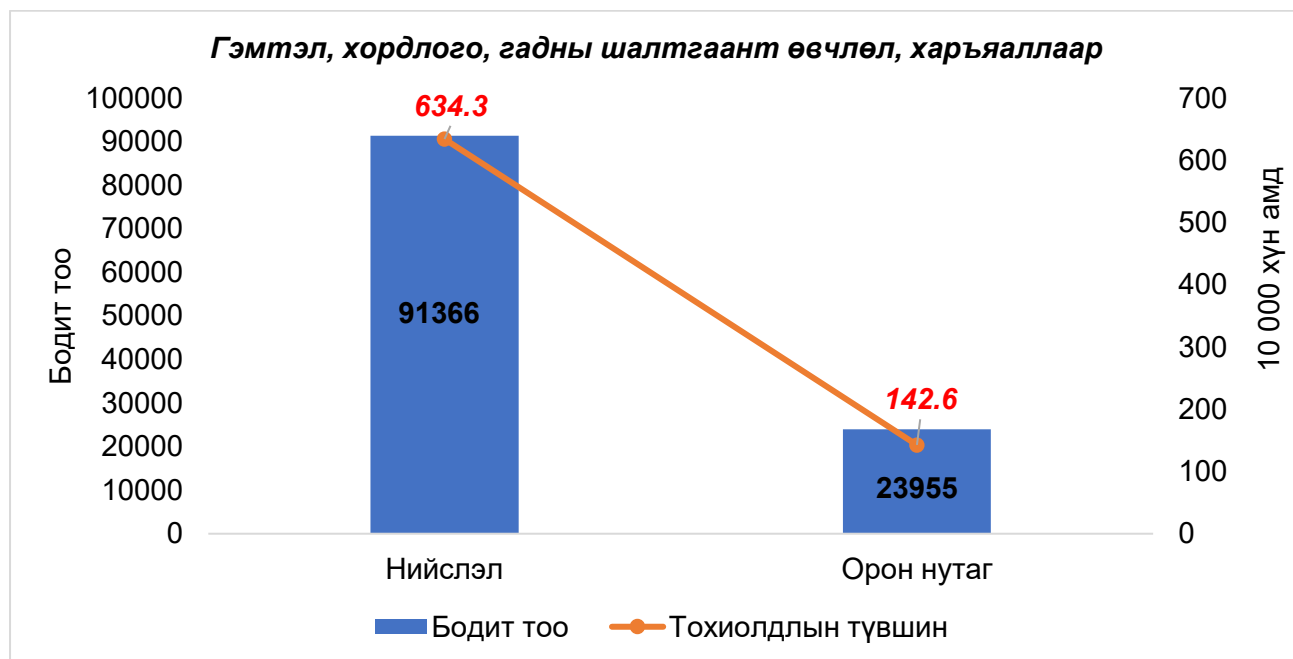
Согтууруулах ундаа хэрэглэсэн үедээ гэмтсэн тохиолдол БЯМБА, НЯМ гарагт бусад гарагт бүртгэгдсэн тохиолдлоос өндөр байна. Өөрөөр хэлбэл бямба гарагт гэмтсэн 1000 хүн тутмын 158 нь согтууруулах ундаа хэрэглэсэн үедээ гэмтсэн байжээ.



Зураг 12. Согтууруулах ундаа хэрэглэсэн үедээ гэмтсэн тохиолдол, гарагаар



2017 онд осол гэмтэл гадны шалтгаанаар гэмтэгсдийн 79.2% нь нийслэлд бүртгэгджээ. Энэ нь 10 000 хүн амд ногдох тохиолдлын түвшин бодоход нийслэлд орон нутгаас 4.4 дахин өндөр үзүүлэлттэй байна.



Зураг 13. 2017 оны осол гэмтлийн шалтгаант өвчлөл, харъяаллаар, 10 000 хүн амд

10 000 хүн амд ногдох тохиолдлын түвшин нийслэлд орон нутгаас эрэгтэйчүүд 4.6 дахин, эмэгтэйчүүд 5.3 дахин их өртөж байна.

Харьяалал	Улаанбаатар		Орон нутаг	
	Бодит тоо	Тохиолдлын түвшин /10 000 хүн амд/	Бодит тоо	Тохиолдлын түвшин /10 000 хүн амд/
Эрэгтэй	55778	843	15897	182
Эмэгтэй	35588	495	8058	93

Хүснэгт 8. 2017 оны осол гэмтлийн шалтгаант өвчлөл, харъяаллаар, 10 000 хүн амд



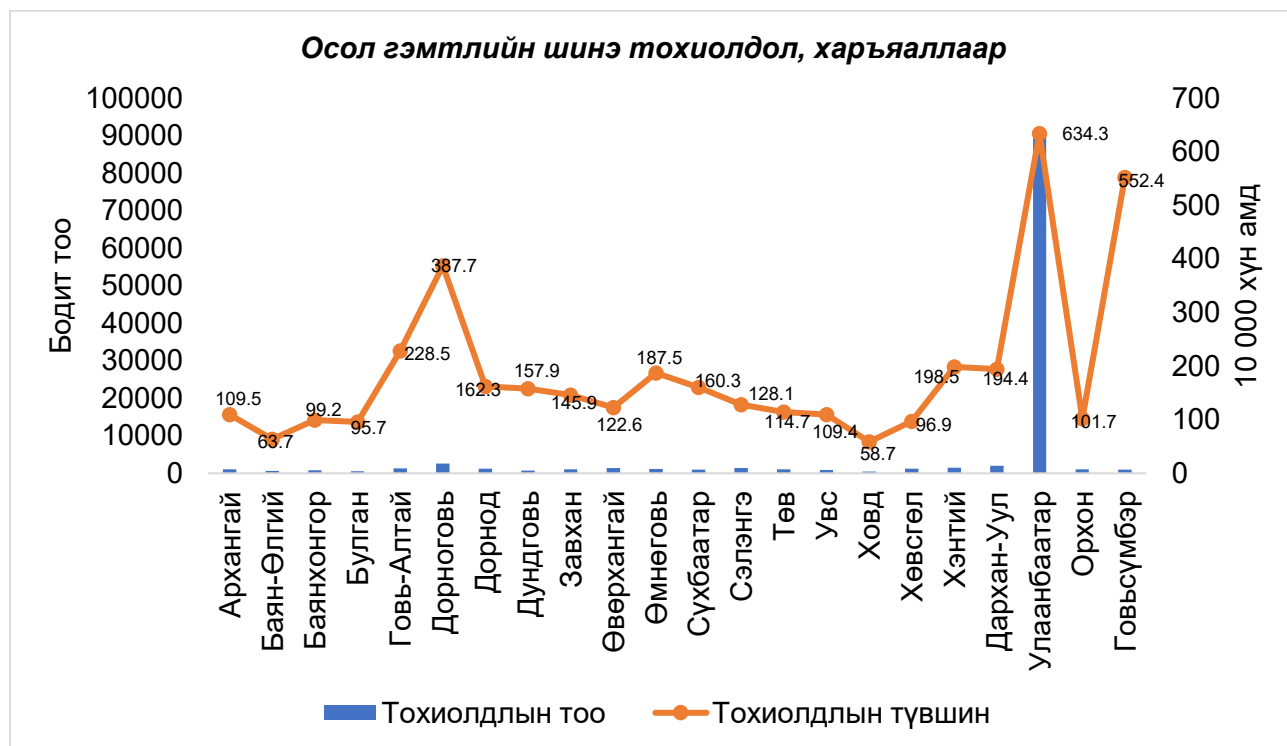
Хортой амьтан ургамалд өртөхөөс бусад бүх шалтгаан нийслэлд улсын дундажаас өндөр байна. Түүнчлэн нийслэлд хүчирхийлэл /15.2%/ 3-р шалтгаан, орон нутагт зам тээврийн осол /25.5%/ 2-р шалтгаан болж байна.

Осол гэмтлийн шалтгаан		Бодит тоо /n=115321/	10 000 хүн амд		
			Улсын түвшин	Нийслэл	Орон нутаг
Санамсаргүй осол гэмтэл					
W00-W19	Уналт	43004	137.8	245.7	45.4
W20-W49	Амьгүй механик хүчинд өртөх	18317	58.7	103.8	20.1
V00-V99	Зам тээврийн осол	17603	56.4	79.8	36.4
W50-W64	Амьтай механик хүчинд өртөх	6913	22.2	32.9	13.0
W85-X19	Түлэгдэлт	5681	18.2	28.9	9.1
Y34	Шалтгаан тодорхойгүй осол	4700	15.1	31.3	1.2
X40-X49	Хорт бодист өртөх	1015	3.3	5.7	1.1
X30-X39	Байгалийн хүчинд өртөх	483	1.5	2.5	0.8
X50-X59, Y35-Y99	Бусад	106	0.3	0.6	0.2
X20-X29	Хортой амьтан ургамалд хатгуулах	81	0.3	0.1	0.4
W75-W84	Амьсгал боох аюултай бусад осол	77	0.2	0.4	0.1
W65-W74	Усанд живэх	58	0.2	0.3	0.1
Санаатай үйлдэгдсэн осол гэмтэл					
X85-W09	Хүчирхийлэл	16309	52.3	96.3	14.5
X60-X84	Амиа хорлох	974	3.1	6.3	0.4

Хүснэгт 9. 2017 оны осол гэмтлийн шалтгаан, харъяаллаар, 10 000 хүн амд



10 000 хүн амд ногдох осол гэмтлийн шинэ тохиолдол Улаанбаатар, Говьсүмбэр, Дорноговь аймгуудад хамгийн өндөр, Ховд, Баян-Өлгий аймгуудад хамгийн байга байна.



Зураг 14. 2017 оны осол гэмтлийн шалтгаант өвчлөл, аймгаар, 10 000 хүн амд



Зураг 15. 2017 оны осол гэмтлийн шалтгаант өвчлөл, аймгаар, 10 000 хүн амд



Дараах хүснэгтээс өөрийн аймгийн улсын дундаж түвшингээс өндөр байгаа шалтгаануудыг гүнзгийрүүлэн судалж тухайн шалтгаанд чиглэсэн урьдчилан сэргийлэх үйл ажиллагааг идэвхижүүлэн ажиллана уу.

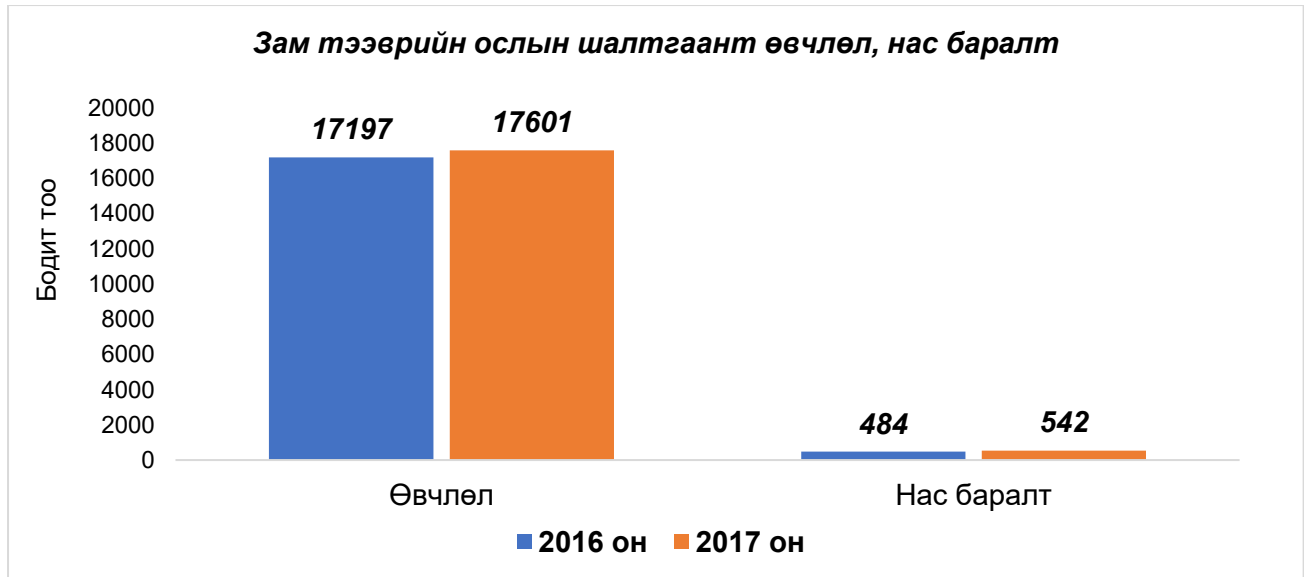
Харьяалал	Шалтгаан /тухайн аймгийн 10 000 хүн амд/														
	Нийт	Зам тээврийн осол	Уналт	Амьгүй механик хүчинд өртөх	Амьтай механик хүчинд өртөх	Усанд живэх	Амьсгал боох аюултай бусад	Түлэгдэлт	Хортой амьтан ургамалд хатгуулах	Байгалийн хүчинд өртөх	Хорт бодист өртөх	Бусад	Амиа хорлох	Хүчирхийлэл	Шалтгаан тодорхойгүй осол
Архангай	109.5	38.7	21.5	9.0	9.7	0.9	0.4	5.8	0.3	0.6	0.5	0.2	0.0	21.6	0.3
Баян-Өлгий	63.7	8.2	31.6	7.9	8.4	0.0	0.0	3.3	0.8	0.0	0.4	0.1	0.0	2.8	0.2
Баянхонгор	99.2	32.8	23.9	8.8	5.5	0.0	0.0	7.9	0.0	0.5	0.2	0.0	0.0	19.3	0.1
Булган	95.7	25.1	27.9	19.3	12.2	0.3	0.0	7.6	0.5	0.3	0.3	0.3	0.2	1.0	0.7
Говь-Алтай	228.5	74.6	111.0	10.2	20.9	0.0	0.0	10.4	0.0	0.4	0.4	0.4	0.4	0.0	0.0
Дорноговь	387.7	77.7	124.3	60.9	25.0	0.6	0.0	18.4	0.8	2.3	5.6	0.3	0.6	67.6	3.8
Дорнод	162.3	37.1	46.8	24.2	25.5	0.0	0.0	13.7	0.1	1.4	0.9	0.4	0.1	11.3	0.6
Дундговь	157.9	71.5	24.6	13.4	8.3	0.0	0.9	10.5	0.2	1.1	1.8	0.2	1.3	23.7	0.4
Завхан	145.9	40.8	39.7	23.5	14.5	0.1	0.0	9.5	0.0	1.7	1.6	0.6	0.9	11.1	2.0
Өвөрхангай	122.6	37.8	36.1	17.2	21.7	0.0	0.1	6.1	0.0	1.1	0.5	0.0	0.3	1.5	0.1
Өмнөговь	187.5	50.7	26.9	45.8	16.9	0.0	0.5	12.2	1.1	0.6	3.0	0.2	0.2	24.3	5.2
Сүхбаатар	160.3	62.4	49.3	17.9	9.7	0.0	0.2	10.7	2.0	0.3	0.3	0.3	0.2	2.3	4.7
Сэлэнгэ	128.1	28.1	27.1	27.6	13.8	0.0	0.0	9.1	1.2	0.6	0.7	0.0	1.3	17.4	1.3
Төв	114.7	27.7	44.6	11.8	7.3	0.0	0.3	8.5	0.0	0.5	0.1	0.0	0.3	8.6	4.8
Увс	109.4	26.3	27.6	17.0	6.6	0.1	0.1	12.8	0.1	0.6	6.4	0.0	0.4	11.2	0.1
Ховд	58.7	16.8	27.2	3.4	3.9	0.2	0.0	3.9	0.4	0.1	0.0	0.7	0.0	1.5	0.5
Хөвсгөл	96.9	31.5	14.0	14.1	8.3	0.1	0.2	6.0	0.1	0.8	0.5	0.0	0.7	20.6	0.1
Хэнтий	198.5	53.1	56.7	27.8	34.5	0.1	0.0	15.9	1.2	0.8	1.2	0.0	1.4	5.6	0.1
Дархан-Уул	194.4	18.5	120.3	21.4	1.7	0.0	0.1	5.6	0.0	0.8	0.3	0.0	0.0	25.5	0.2
Орхон	101.7	20.7	39.6	17.8	4.7	0.0	0.0	6.3	0.1	0.9	0.3	0.0	0.5	10.5	0.3
Говьсүмбэр	552.4	101.0	157.2	111.1	71.5	0.0	0.6	47.9	0.0	1.8	1.8	0.0	0.6	54.4	4.7
Орон нутаг	142.6	36.4	45.4	20.1	13.0	0.1	0.1	9.1	0.4	0.8	1.1	0.2	0.4	14.5	1.2
Улаанбаатар	634.3	79.8	245.7	103.8	32.9	0.3	0.4	28.9	0.1	2.5	5.7	0.6	6.3	96.3	31.3
Улсын дундаж	369.6	56.4	137.8	58.7	22.2	0.2	0.2	18.2	0.3	1.5	3.3	0.3	3.1	52.3	15.1

Хүснэгт 10. Аймаг бүрийн осол гэмтлийн шалтгаан, 10 000 хүн амд



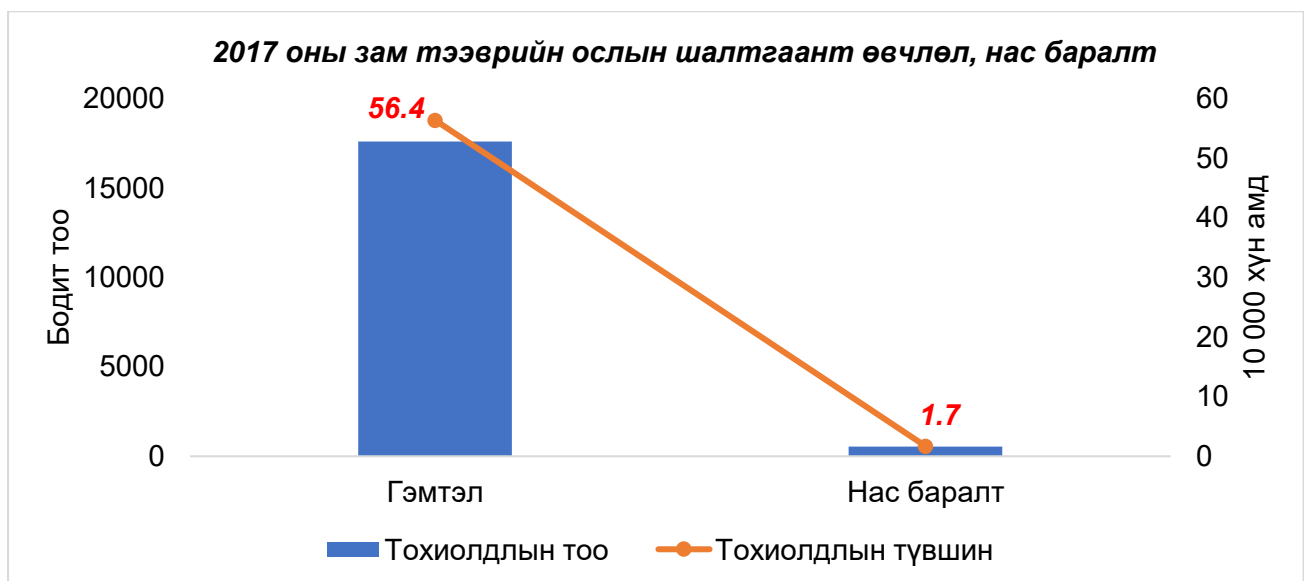
1.1. 2017 оны зам тээврийн ослын шалтгаант өвчлөл, нас баралтын байдалд хийсэн дүн шинжилгээ

2017 онд Эрүүл мэндийн салбарт бүртгэгдсэнээр зам тээврийн ослоор 17601 хүн гэмтэж, 542 хүн нас барсан байна. Үүнд: Өвчний олон улсын ангиллаар V00-V99 ангилалд багтах бүх төрлийн тээврийн хэрэгслийн осол орсон болно. /унадаг дугуй, мотоцикл, суудлын машин, ачааны машин, автобус, ХАА-н тээврийн хэрэгсэл, агаарын болон усан онгоц, ердийн хөсөг буюу морь тэмээнээс унах гэх мэт/



Зураг 1. Зам тээврийн ослын шалтгаант өвчлөл, нас баралт

10 000 хүн амд ногдох зам тээврийн ослын шалтгаант өвчлөл буурч, нас баралт 6.2 хувиар өссөн үзүүлэлттэй байна.



Зураг 2. 2017 оны зам тээврийн ослын шалтгаант өвчлөл, нас баралт, 10 000 хүн амд

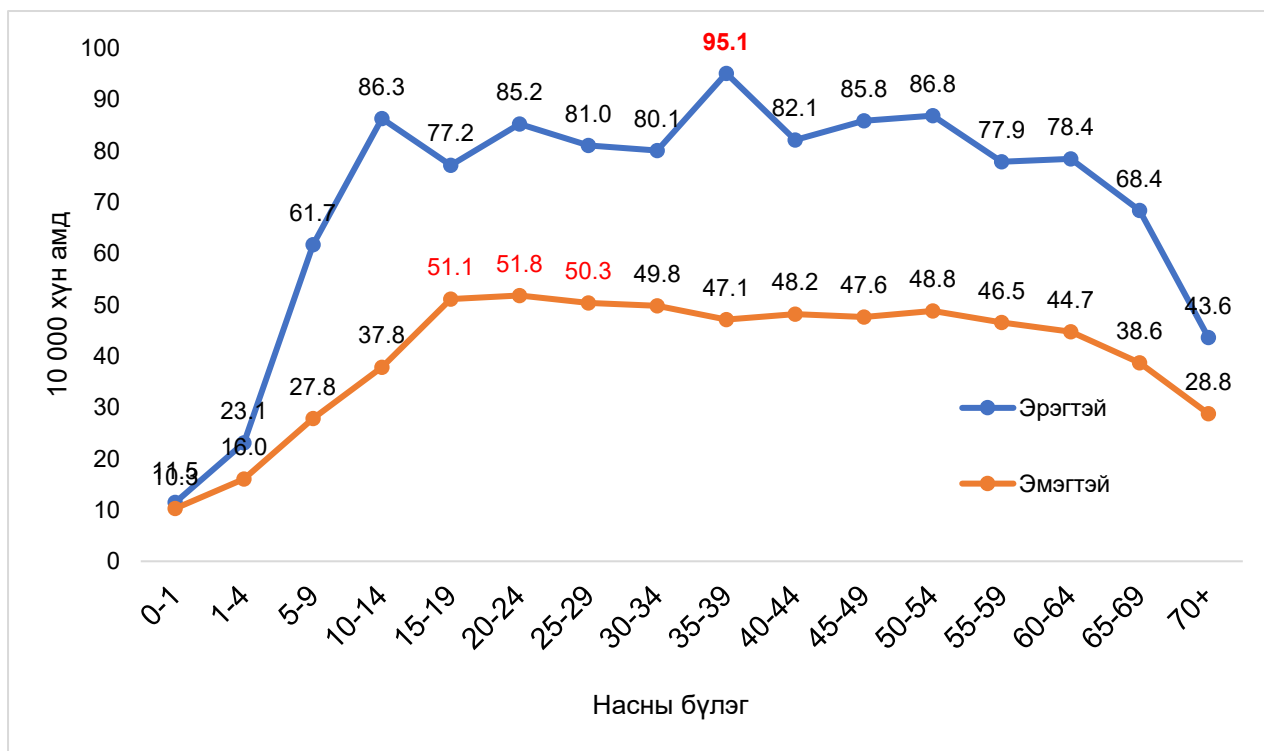


Зам тээврийн ослоор гэмтэгсдийн 63%, нас барсан тохиолдлын 80% нь эрэгтэйчүүд байна.



Зураг 3,4. 2017 оны зам тээврийн ослын шалтгаант өвчлөл, нас баралт, хүйсээр

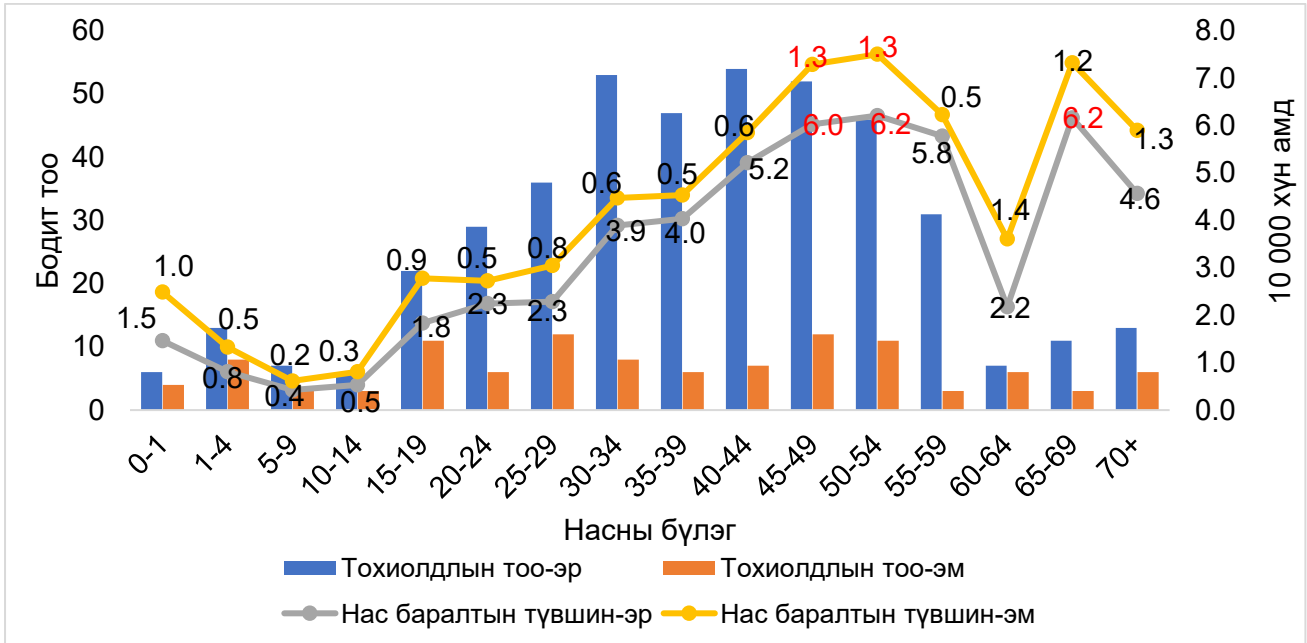
10 000 хүн амд ногдох зам тээврийн ослоор гэмтэгсэд эрэгтэйд 35-39 насанд, эмэгтэйд 15-29 насанд өндөр байна.



Зураг 5. 2017 оны зам тээврийн ослын шалтгаант өвчлөл, хүйсээр, 10 000 хүн амд



10 000 хүн амд ногдох зам тээврийн ослын шалтгаант нас баралтын түвшин аль ч хүйсэнд 45-54, 65-69 насанд өндөр байна.



Зураг 6. 2017 оны зам тээврийн ослын шалтгаант нас баралт, хүйсээр, 10 000 хүн амд

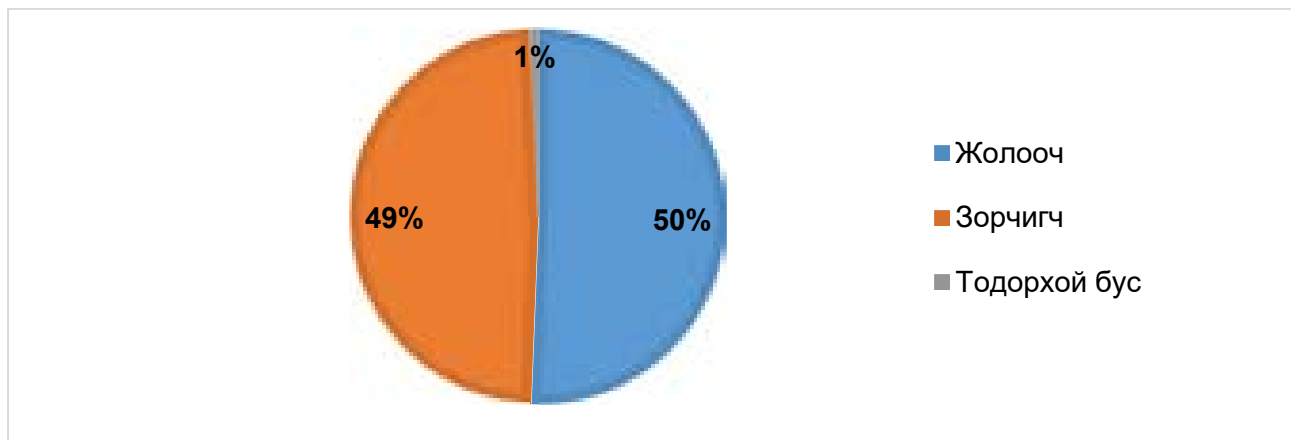
Зам тээврийн ослоор гэмтсэн хүмүүсийн 31% нь суудлын машинаар, 18% нь мотоциклоор явж байсан бол гэмтсэн 4 хүн тутмын 1 нь явган явж байхдаа ямар нэгэн тээврийн хэрэгсэлд мөргүүлж гэмтсэн байна. Түүнчлэн 2017 онд 2207 хүн ердийн хөсөг буюу морь тэмээнээс унаж гэмтжээ. Мориноос унасан тохиолдлын 5% /110/ нь уралдааны мориноос унаж гэмтсэн байна.



Зураг 7. 2017 оны зам тээврийн ослын шалтгаант өвчлөл, тээврийн хэрэгслийн төрлөөр, бодит тоогоор



Тээврийн хэрэгслээр явж байх үедээ гэмтсэн хүмүүсийн жолооч зорчигчийн харьцаа ойролцоо байна.



Зураг 8. Тээврийн хэрэгслээр явж байх үедээ гэмтсэн тохиолдлын ослын үед замын хөдөлгөөнд оролцсон байдал, хувиар

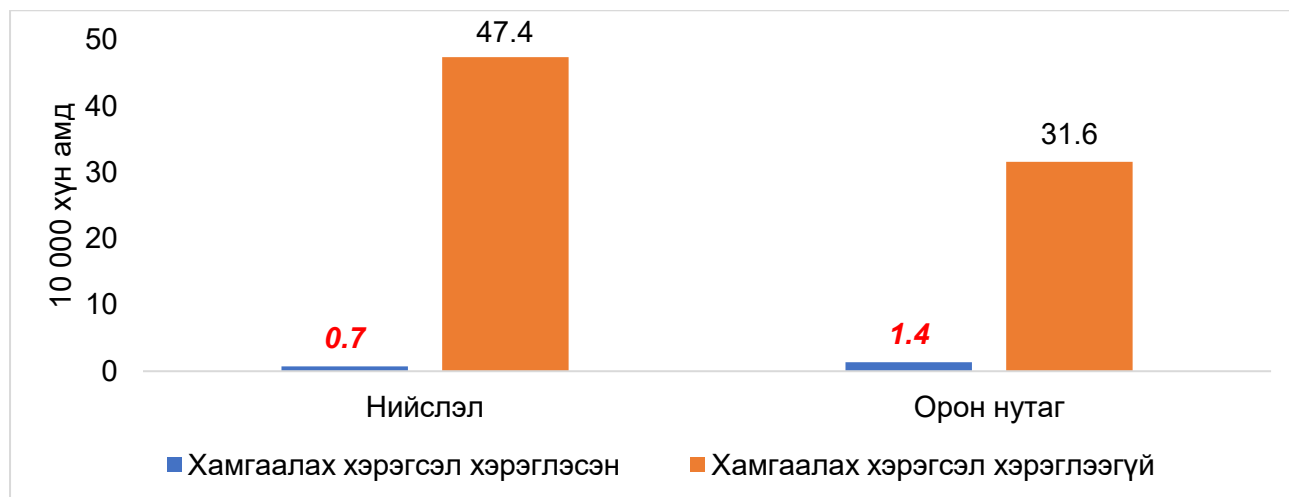
Замт тээврийн ослоор гэмтсэн хүмүүсийн 10.7% нь гэмтэл авах үедээ согтууруулах ундаа хэрэглэсэн байсан байжээ. Зам тээврийн ослоор гэмтсэн 1000 хүн тутамд ногдох тохиолдлын тоо мотоциклтой явж байсан хүмүүсийн дунд өндөр байна. Түүнчлэн явганаар замын хөдөлгөөнд оролцох үедээ машинд мөргүүлэн гэмтсэн тохиолдлын 15% нь согтууруулах ундаа хэрэглэсэн байжээ.

Тээврийн хэрэгслийн төрөл	Согтууруулах ундаа хэрэглэсэн	Согтууруулах ундаа хэрэглээгүй	ЗТО-оор гэмтсэн 1000 тохиолдол тутамд согтууруулах ундаа хэрэглэсэн хүний тоо
Явган	633	3761	144
Унадаг дугуй	13	703	18
Мотоцикл	635	2607	196
Суудлын машин	418	5013	77
Ачааны машин	35	309	102
Нийтийн тээвэр	9	442	20
Ердийн хөсөг	79	2144	36
Галт тэрэг	1	1	500
ХАА ба үйлдвэрийн хэрэгсэл	1	14	67
Тодорхойгүй	62	721	79
Нийт	1886	15715	107

Хүснэгт 1. Зам тээврийн осолд өртөх үедээ согтууруулах ундаа хэрэглэсэн байдал, тээврийн хэрэгслийн төрлөөр

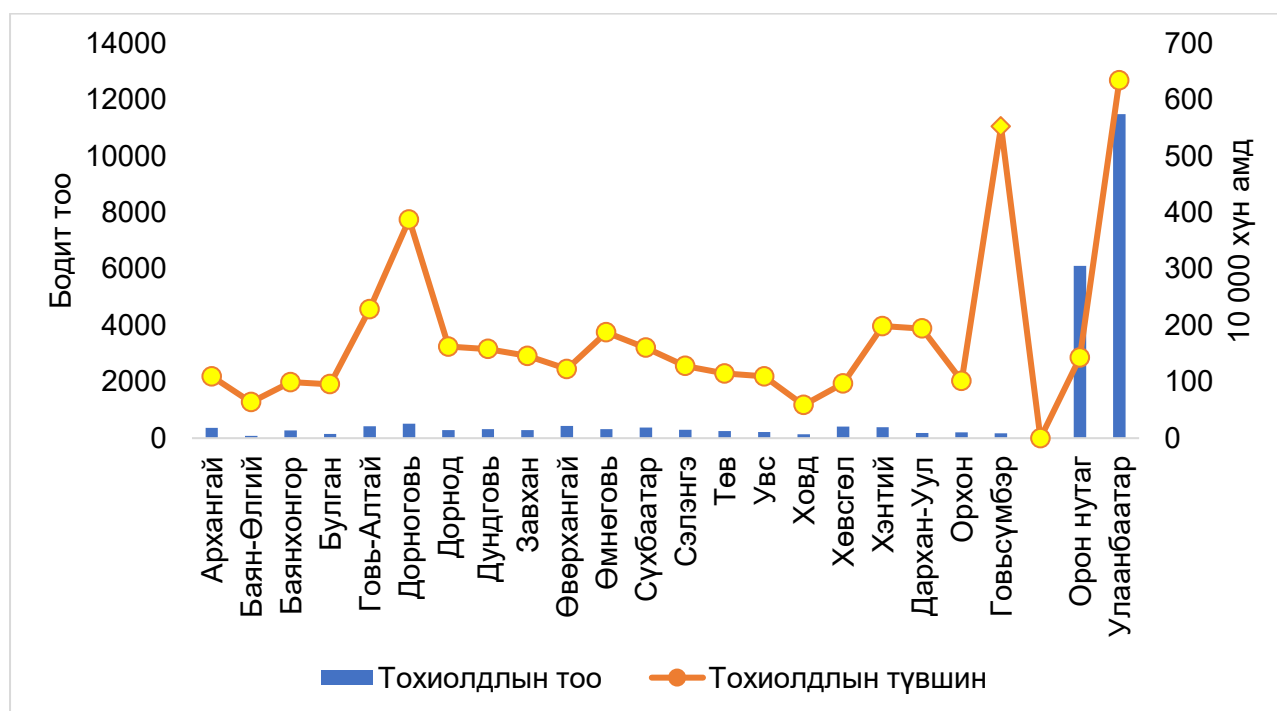


2017 онд зам тээврийн ослоор гэмтсэн тохиолдлын дунд тээврийн хэрэгслээр явж байсан хүмүүсийн 97% нь ямар нэг хамгаалах хэрэгсэл хэрэглээгүй байсан байна. Энэ нь нийслэлд зам тээврийн ослоор гэмтсэн хүмүүсийн 1.5%, орон нутагт 4.1% нь л гэмтэх үедээ хамгаалах хэрэгсэл хэрэглэсэн байжээ.



Зураг 9. Зам тээврийн осолд өртөх үедээ хамгаалах хэрэгсэл хэрэглэсэн байдал, 10 000 хүн амд

10 000 хүн амд ногдох зам тээврийн ослын шалтгаант гэмтэл Говьсүмбэр, Дорноговь аймагт хамгийн өндөр, Баян-Өлгий, Ховд аймагт бага байна.

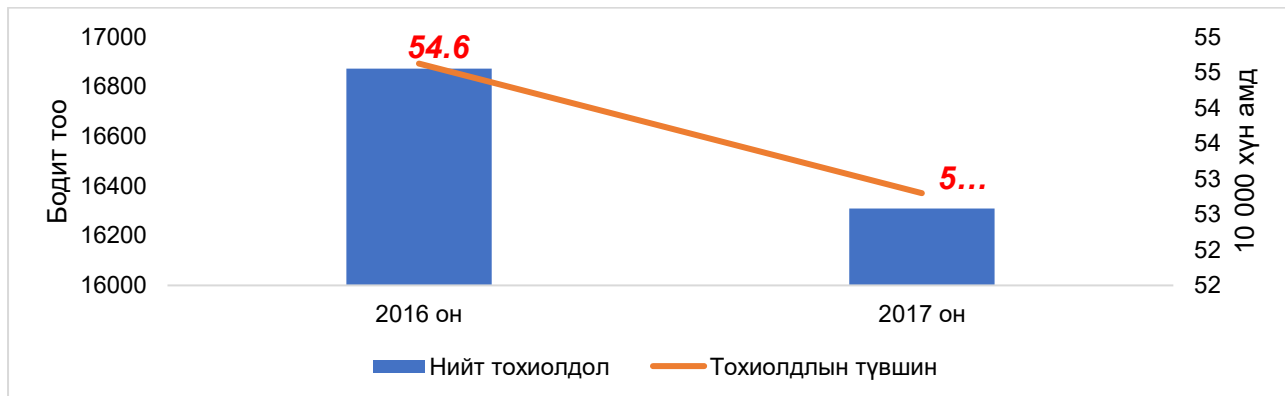


Зураг 10. Зам тээврийн ослын шалтгаант өвчлөл, харъяаллаар, 10 000 хүн амд



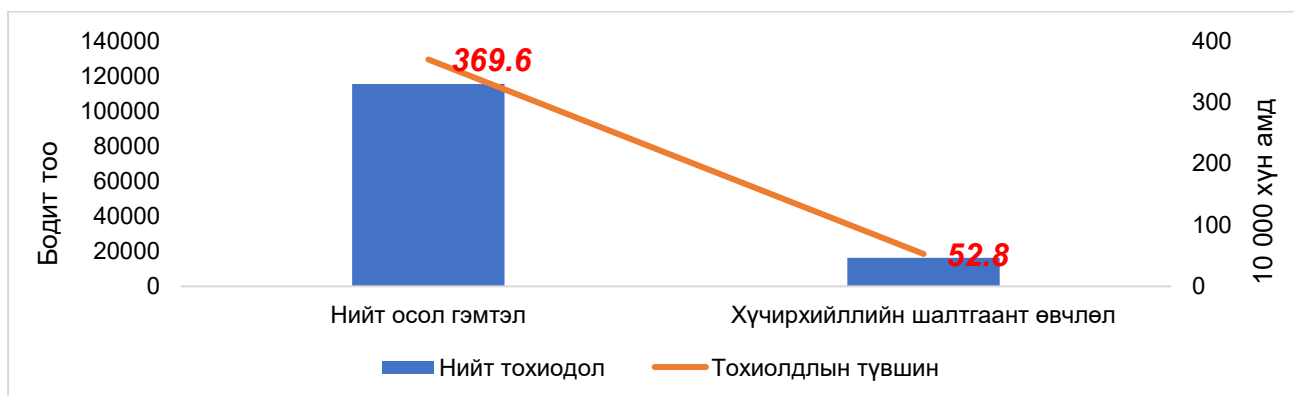
1.2. 2017 оны хүчирхийллийн шалтгаант өвчлөлийн байдалд хийсэн дүн шинжилгээ

2017 онд бүртгэгдсэн хүчирхийллийн шалтгаант өвчлөлийг 2016 онд бүртгэгдсэн өвчлөлтэй харьцуулахад 3.2 хувиар буурсан үзүүлэлттэй байна.



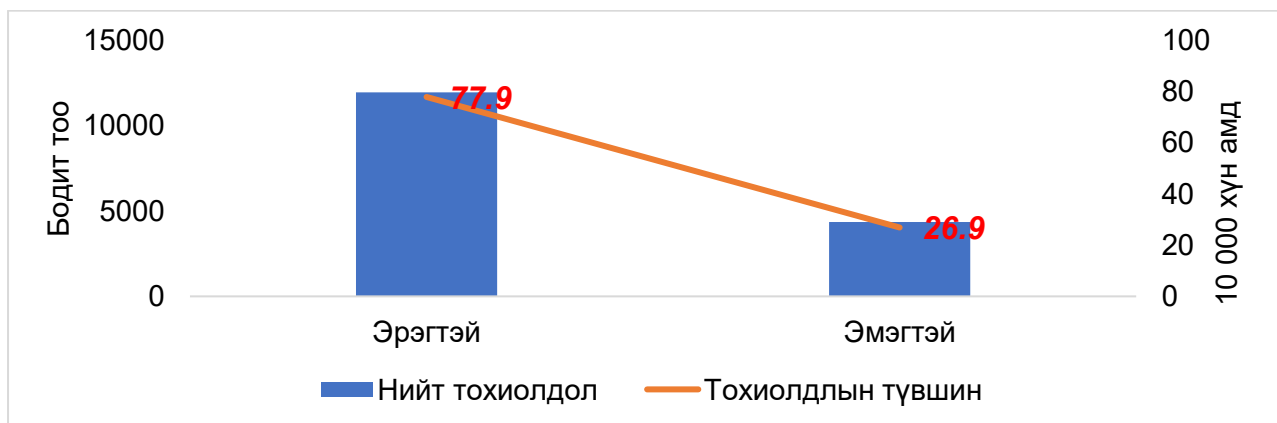
Зураг 1. Хүчирхийллийн шалтгаант өвчлөл, оноор, 10 000 хүн амд

2017 оны байдлаар хүчирхийллийн шалтгаант өвчлөл нийт осол гэмтлийн 14.1 хувийг эзэлж осол гэмтлийн тэргүүлэх шалтгааны дөрөвдүгээрт бичигдэж байна.



Зураг 2. Нийт осол гэмтэл, хүчирхийллийн шалтгаант өвчлөл, 10 000 хүн амд

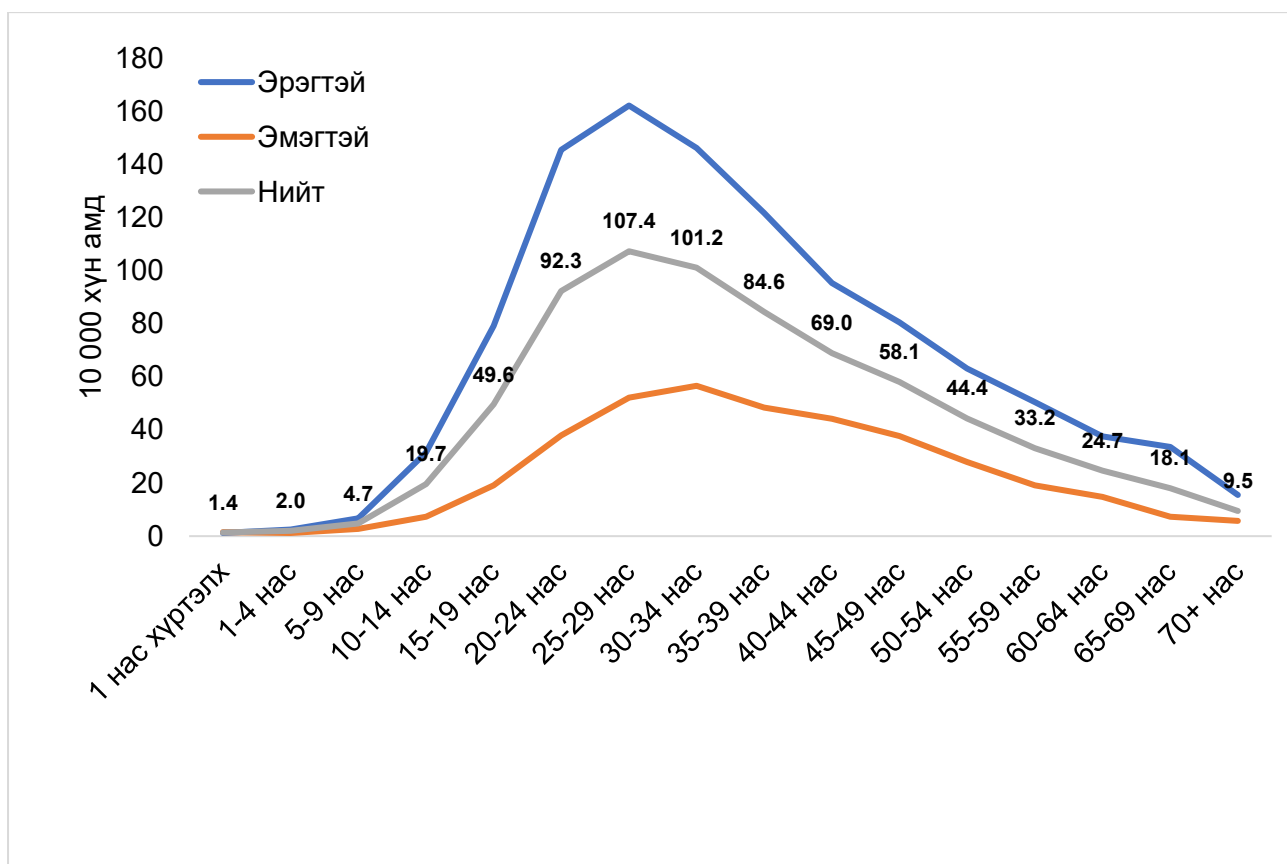
Хүчирхийлэлд эрэгтэйчүүд эмэгтэйчүүдээс 3 дахин их өртөж байна.



Зураг 3. Хүчирхийллийн шалтгаант өвчлөл хүйсээр, 10 000 хүн амд

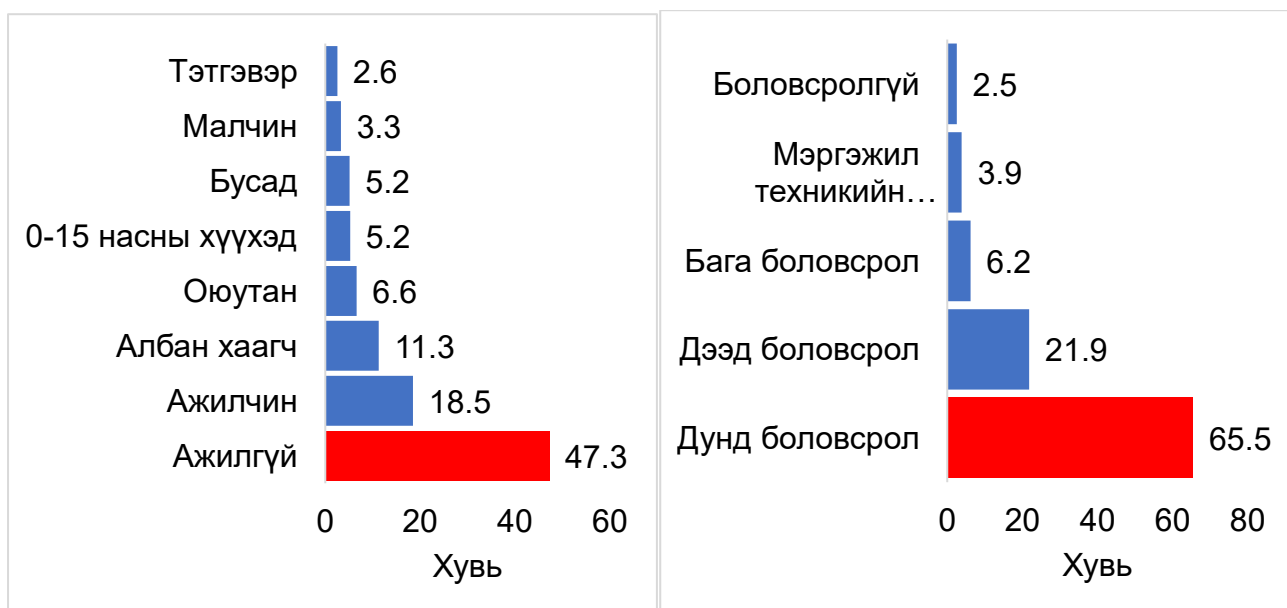


Хүчирхийлэлд аль ч хүйсэнд 25-34 насныхан илүү их өртсөн байна.



Зураг 4. Хүчирхийллийн шалтгаант өвчлөл хүйсээр, 10 000 хүн амд

Хүчирхийллийн шалтгаанаар гэмтэгсдийн ихэнх нь дунд боловсролтой ажилгүй иргэд байна.



Зураг 5,6. Хүчирхийллийн шалтгаанаар гэмтсэн иргэдийн боловсрол, ажил эрхлэлтийн байдал, хувиар

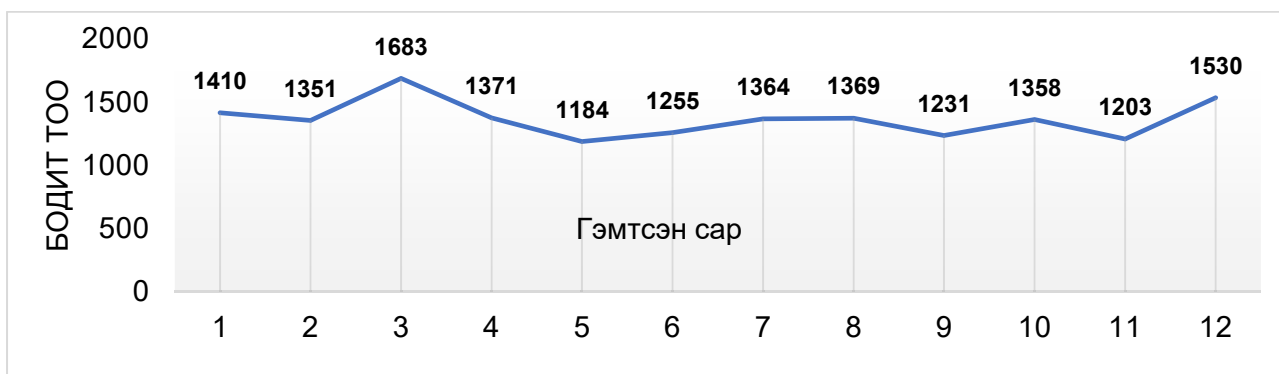


2017 онд бүртгэгдсэн нийт хүчирхийллийн шалтгаант өвчлөлийн 27% нь хаврын улиралд, 23% нь зуны улиралд бүртгэгдсэн байна.



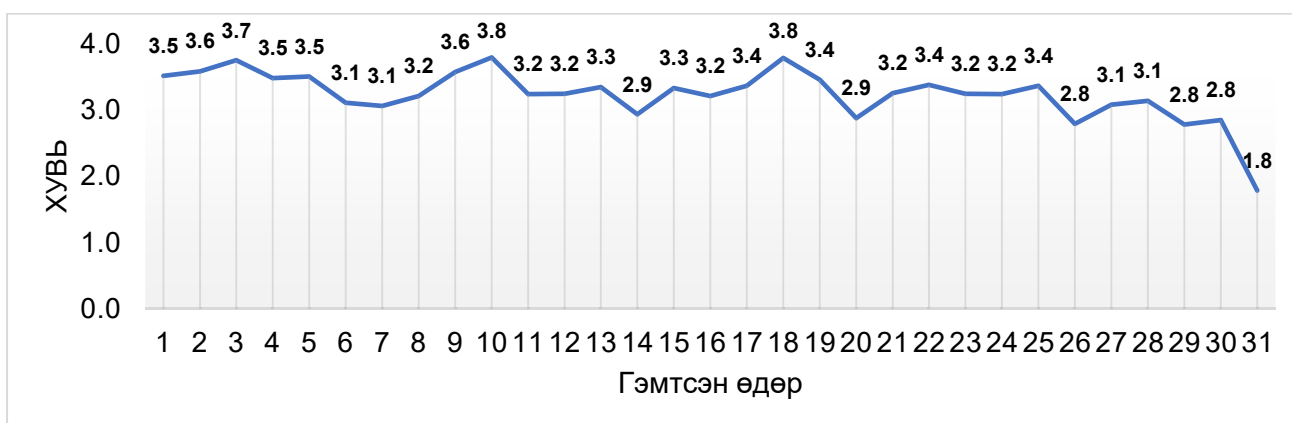
Зураг 7. Хүчирхийллийн шалтгаанаар гэмтсэн улирал, хувиар

Хүчирхийллийн шалтгаант өвчлөл 2017 оны 3, 12 саруудад бусад сартай харьцуулахад их бүртгэгджээ.



Зураг 8. Хүчирхийллийн шалтгаанаар гэмтсэн сар, бодит тоогоор

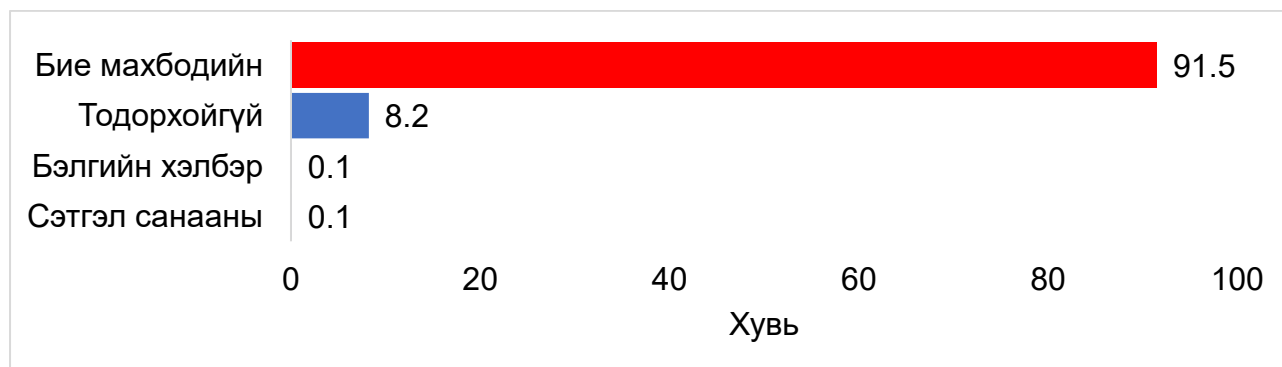
Хүчирхийллийн шалтгааны улмаас гэмтсэн иргэдийг сарын аль өдөрт илүү их гэмтэж байгааг гэмтсэн өдрөөр нь дараах графикаас харна уу



Зураг 9. Хүчирхийллийн шалтгаанаар гэмтсэн өдөр, хувиар



Нийт хүчирхийллийн шалтгаанаар гэмтэгсдийн хүчирхийллийн хэлбэрээр нь үзэхэд 91.5 хувь нь бие махбодын хүчирхийлэлд өртсөн байна.



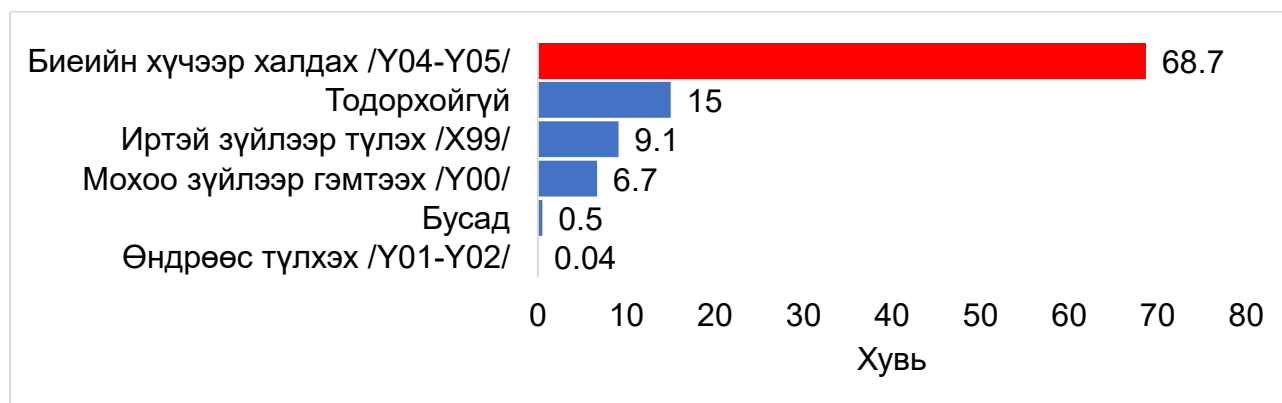
Зураг 10. Хүчирхийллийн шалтгаанаар гэмтэгсдийн хүчирхийллийн хэлбэр, хувь

Хүчирхийлэгч, хохирогч хоорондын холбоогоор нь судлахад 32.8 хувь нь үл таних хүнд зодуулсан бол 27.6 хувь нь хэнд зодуулсан нь тодорхойгүй байна.



Зураг 11. Хүчирхийлэгч хохирогч хоорондын холбоо, хувь

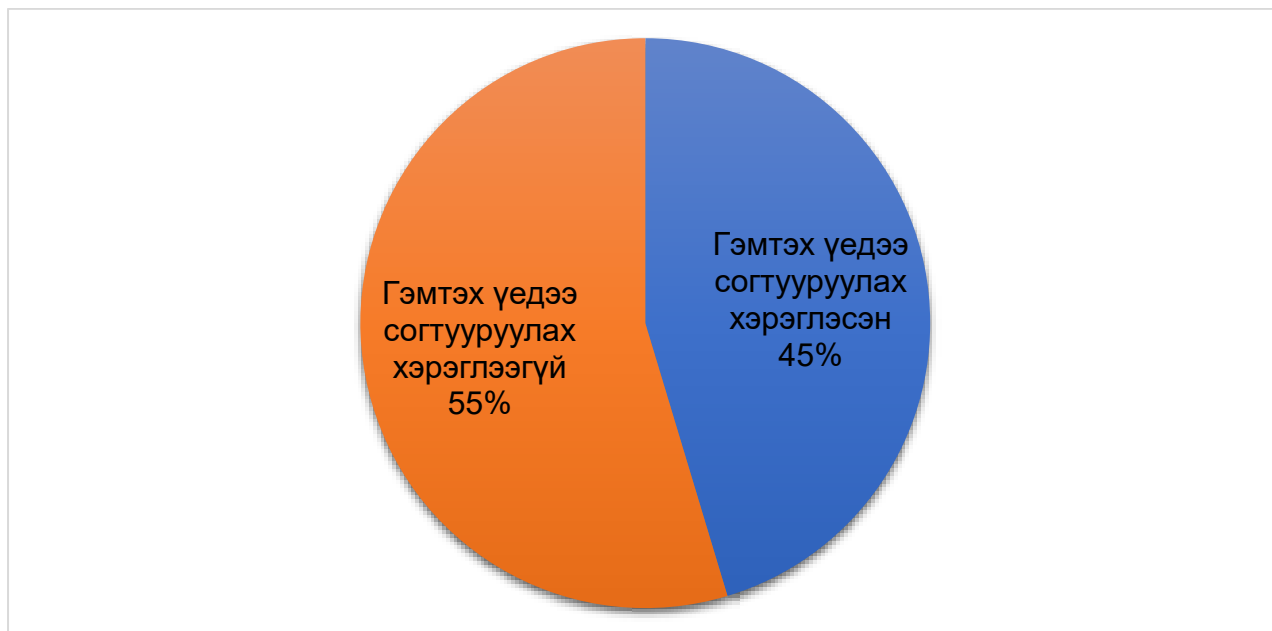
68.7 хувь нь биеийн хүчээр халдах халдлагад өртсөн бол 9.1% нь хутга, шил зэрэг иртэй зүйлээр гэмтээгдсэн байна.



Зураг 12. Хүчирхийлэлд хэрэглэсэн арга зүйл, хувь



Нийт хүчирхийллийн улмаас гэмтсэн иргэдийн 45 хувь нь гэмтэх үедээ согтууруулах хэрэглэсэн байжээ.



Зураг 13. Хүчирхийллийн шалтгаанаар гэмтсэн иргэдийн согтууруулах ундаа хэрэглэсэн байдал, хувиар

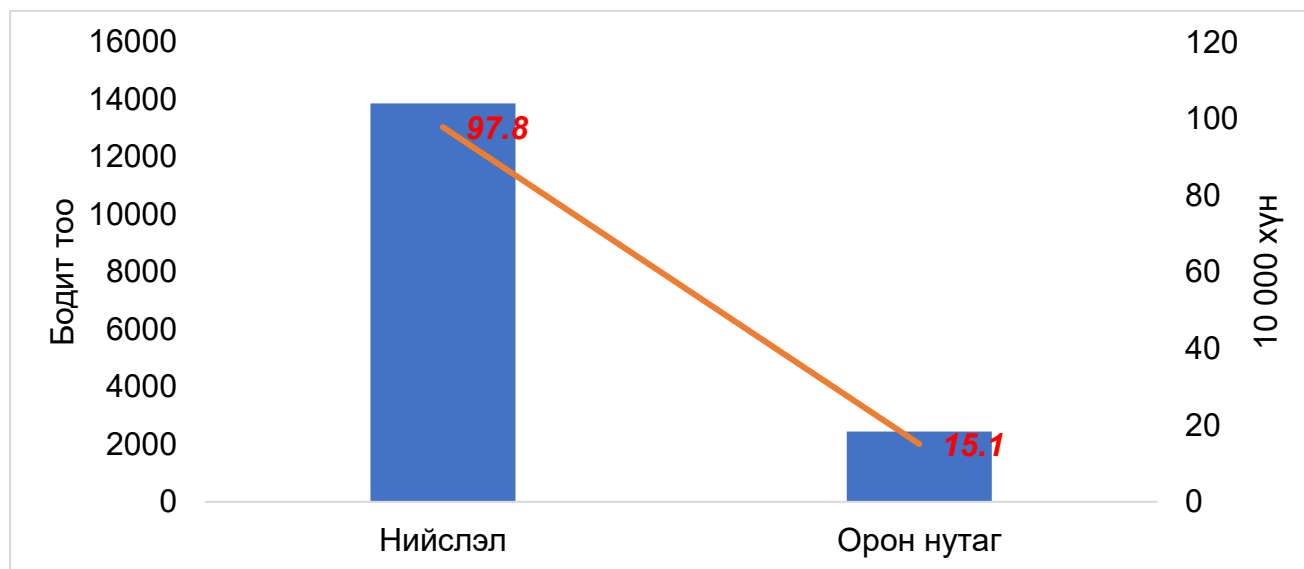
Нийт хүчирхийллийн шалтгаанаар гэмтсэн иргэдийн 49.5 хувь нь гудамж замд байх үедээ гэмтсэн бол 22 хувь нь гэртээ байх үедээ хүчирхийлэлд өртсөн байна.



Зураг 14. Хүчирхийллийн шалтгаанаар гэмтэгсдийн байршил, хувь

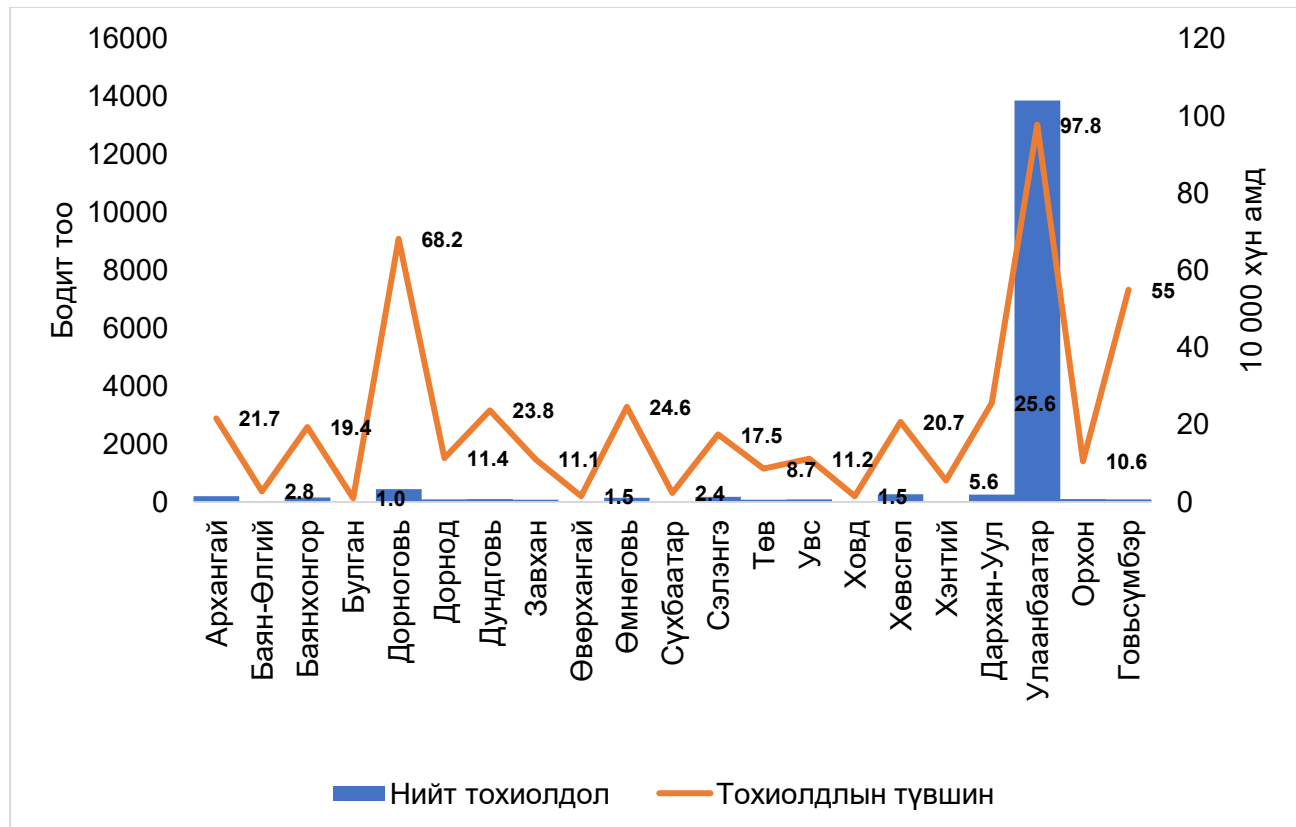


2017 онд нийслэлийн иргэд орон нутгийн иргэдээс 6.4 дахин их хүчирхийллийн шалтгааны улмаас гэмтсэн байна.



Зураг 15. Хүчирхийллийн шалтгаант өвчлөл, харъяаллаар, 10 000 хүн амд

Нийт хүчирхийллийн шалтгаанаар гэмтсэн тохиолдлыг харъяаллын хувьд авч үзэхэд тохиолдлын түвшин Улаанбаатар 97.8, Дорноговь 68.2, Говьсүмбэрт 55 их байгаа бол Булган 1, Баян-Өлгий 2.8, Ховд 1.5 хамгийн бага байлаа.

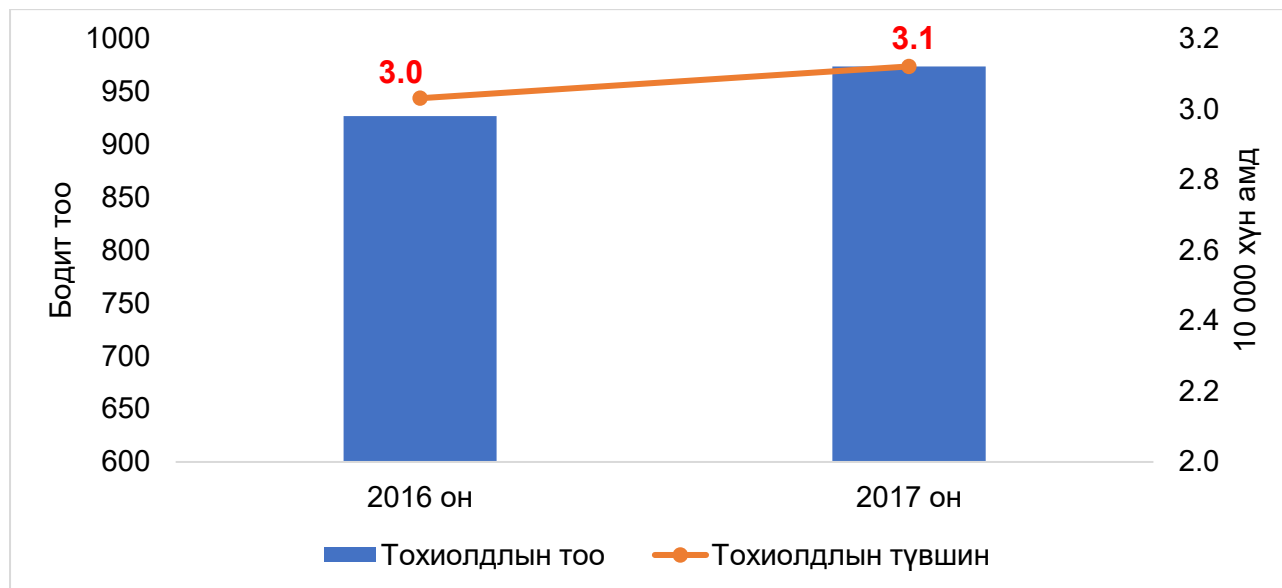


Зураг 16. Хүчирхийллийн шалтгаант өвчлөл, аймгаар, 10 000 хүн амд



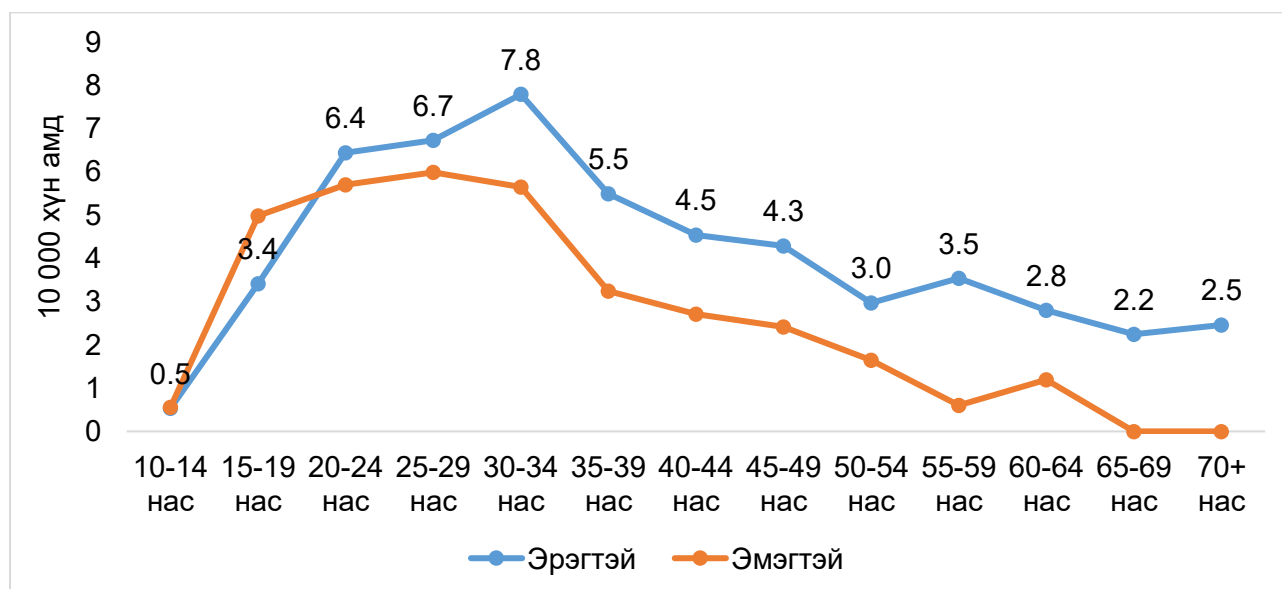
1.3. 2017 онд амиа хорлохыг завдсан тохиолуудад хийсэн дүн шинжилгээ

2017 онд бүртгэгдсэн нийт осол гэмтлийн 0.8%-ийг (974) амиа хорлохыг завдах буюу санаатайгаар өөртөө гэмтэл учруулсан тохиолдол эзэлж байгаа нь өмнөх оны үзүүлэлттэй харьцуулахад 3.3 хувиар өссөн үзүүлэлттэй байна.



Зураг 1. 2017 онд санаатайгаар өөртөө гэмтэл учруулсан тохиолдол, 10 000 хүн амд

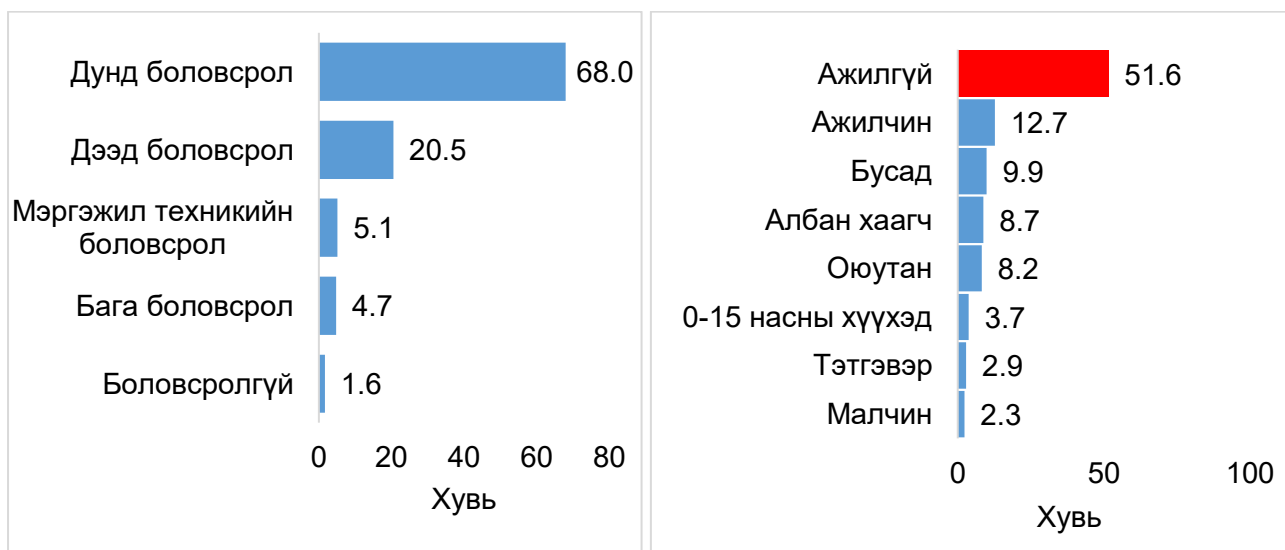
10 000 хүн амд ногдох тохиолдлын түвшин эрэгтэйчүүдэд 25-34 насанд, эмэгтэйчүүдэд 15-34 насанд бусад насны бүлэгтэй харьцуулахад өндөр байна.



Зураг 2. 2017 онд санаатайгаар өөртөө гэмтэл учруулсан тохиолдол, насны бүлэг, хүйсээр, 10 000 хүн амд

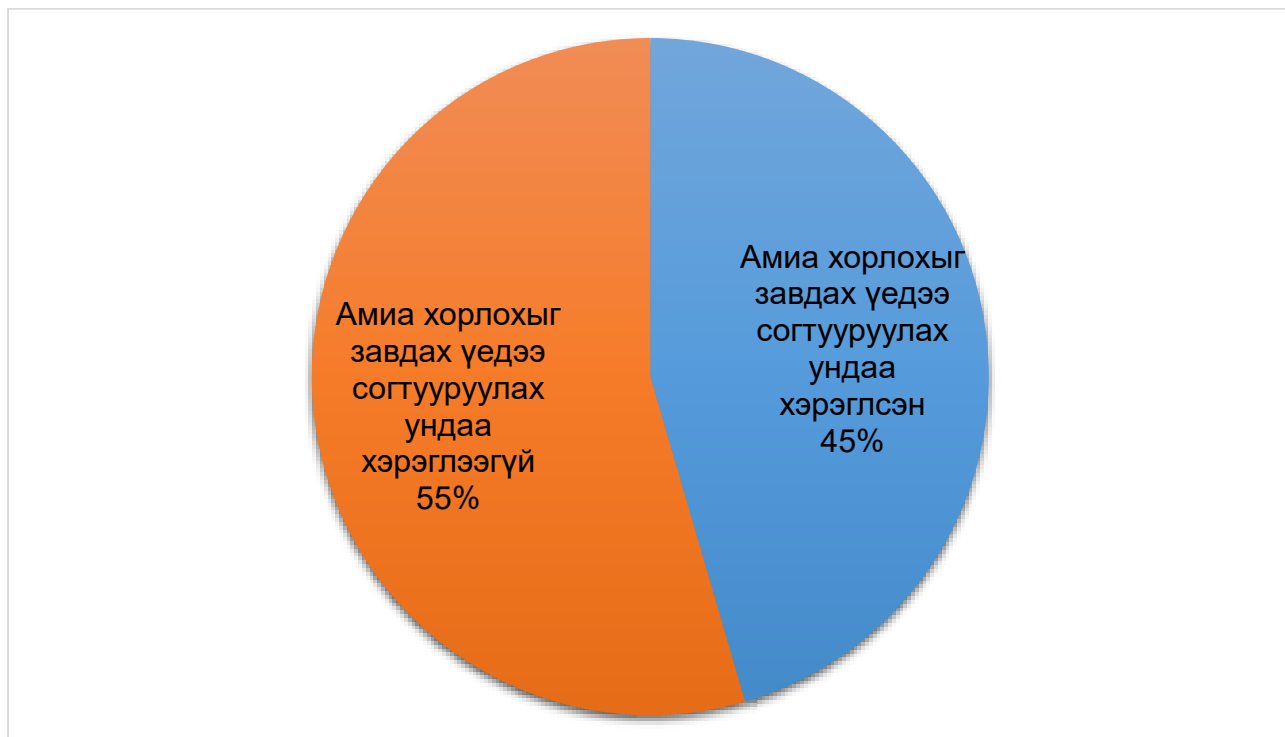


Амиа хорлохоор завдсан хүмүүсийн ихэнх нь дунд боловсролтой, ажилгүй иргэд байна.



Зураг 3,4. 2017 онд санаатайгаар өөртөө гэмтэл учруулсан хүмүүсийн боловсрол, ажил эрхлэлтийн байдал

Санаатайгаар өөртөө гэмтэл учруулсан тохиолдлын 45% нь согтууруулах ундаа хэрэглэсэн үедээ амиа хорлохыг завдсан байжээ



Зураг 5. 2017 онд санаатайгаар өөртөө гэмтэл учруулсан тохиолдлуудын согтууруулах ундаа хэрэглэсэн байдал, хүйсээр



Амиа хорлохоор завдсан нийт тохиолдлын 36% нь сэтгэл санааны хямралаас болж өөрийгөө гэмтээсэн гэж хариулсан бол 10 хүн тутмын 3 нь тодорхойгүй шалтгаанаар өөрийгөө гэмтээжээ.



Зураг 6. Санаатайгаар өөртөө гэмтэл учруулах болсон шалтгаан, хувиар

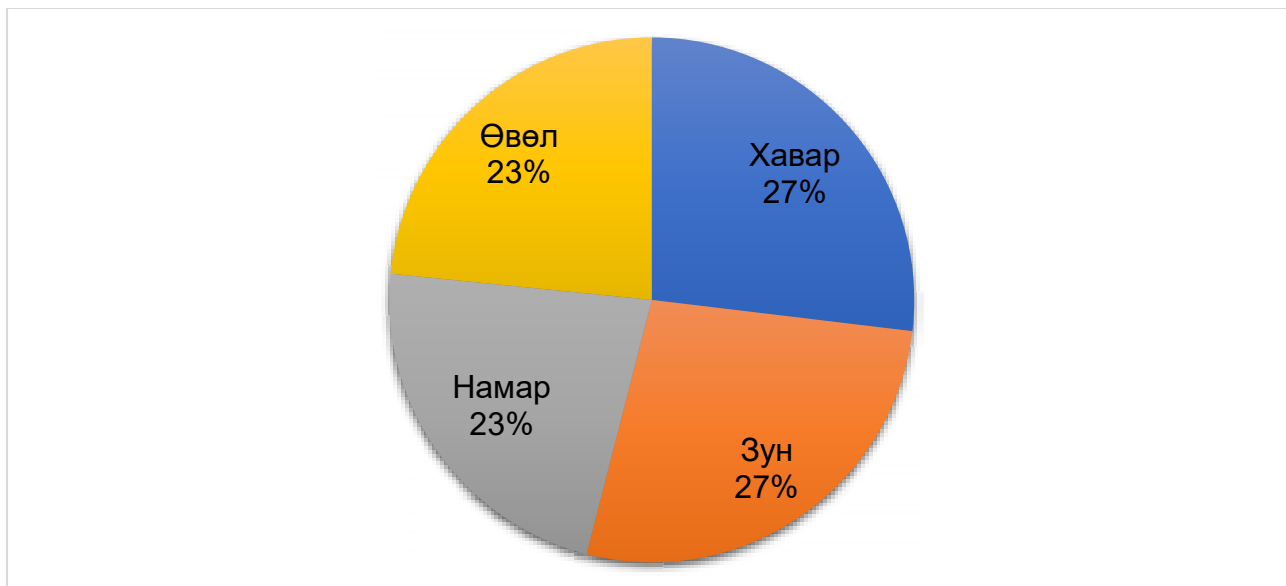
Амиа хорлохоор завдсан 10 хүн тутмын 4 нь өөрийгөө иртэй зүйлээр гэмтээсэн бол 3 нь ямар нэгэн эм, биологийн бодис хэрэглэсэн байна.



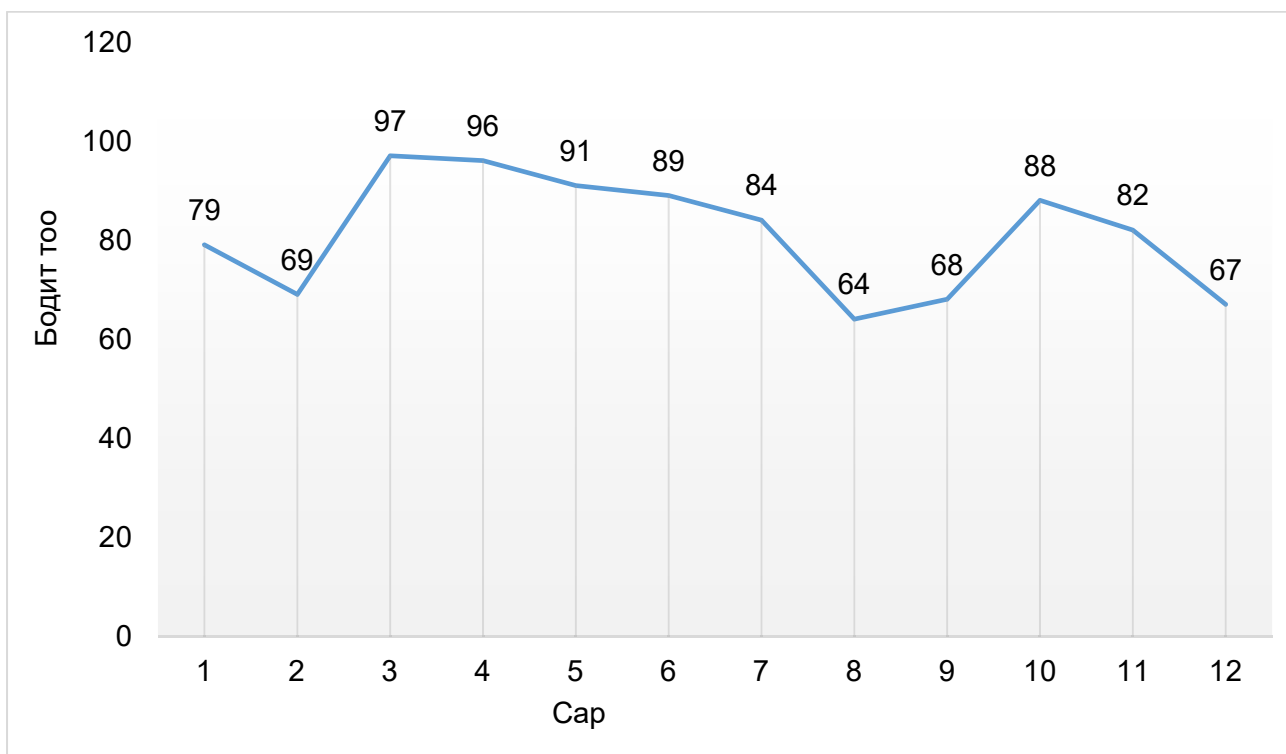
Зураг 7. Амиа хорлохоор хэрэглэсэн арга зүйл, хувиар



Нийт амиа хорлохоор завдсан тохиолдлыг улирлын байдлаар судлахад хавар болон зуны улиралд 27%, өвөл болон намрын улиралд 23% нь бүртгэгдсэн ба статистик ач холбогдолгүй байна.



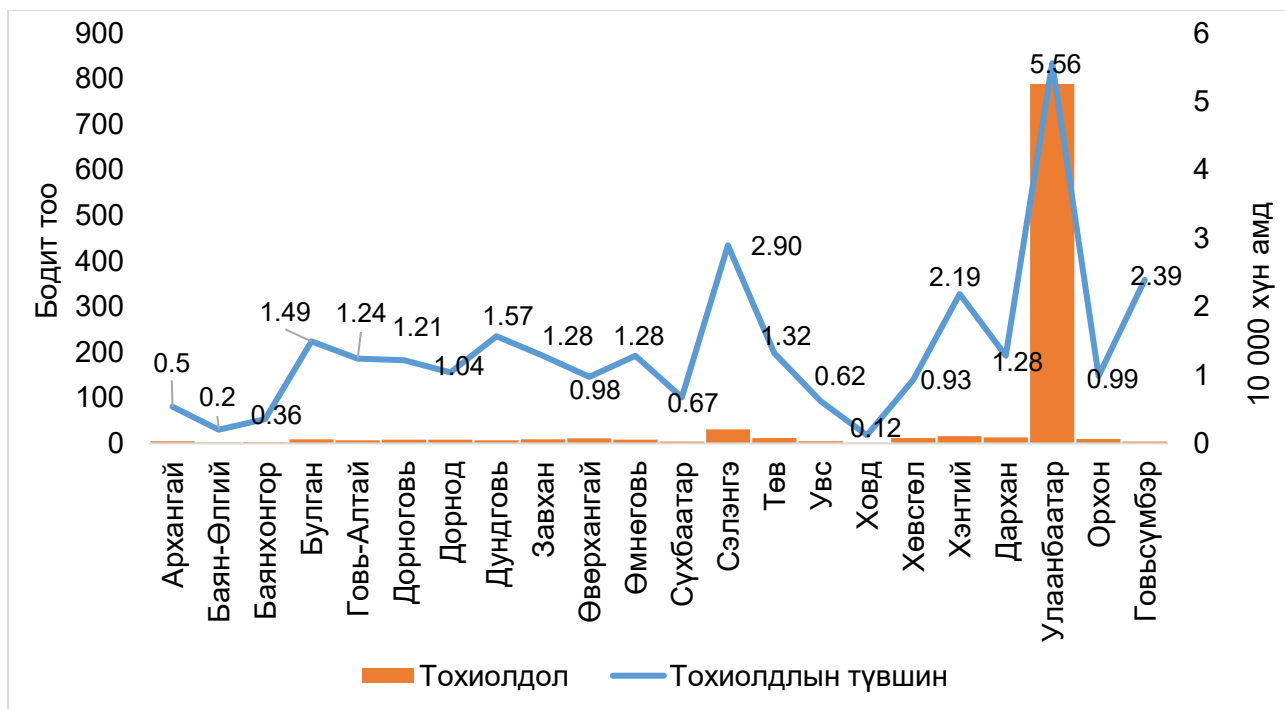
Зураг 8. Амиа хорлохыг завдсан улирал, хувиар



Зураг 9. Амиа хорлохыг завдсан сар, хувиар

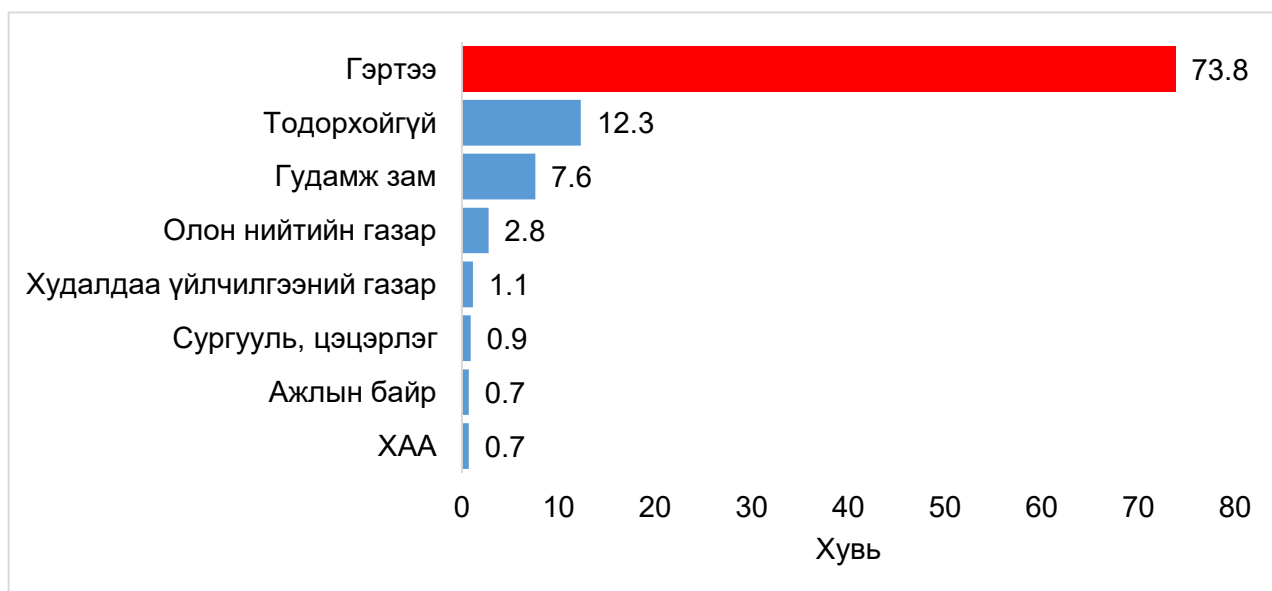


Нийт амиа хорлохоор завдсан тохиолдлын ихэнх нь /81%/ нийслэлд бүртгэгджээ. Орон нутагт Сэлэнгэ, Хэнтий аймгуудад тохиолдлын түвшин бусад аймагтай харьцуулахад өндөр байна.



Зураг 10. 2017 онд санаатайгаар өөртөө гэмтэл учруулсан тохиолдол, аймгаар, 10 000 хүн амд

Амиа хорлохоор завдсан нийт тохиолдлын 74% нь гэртээ байх үедээ үйлдэгдсэн байна.

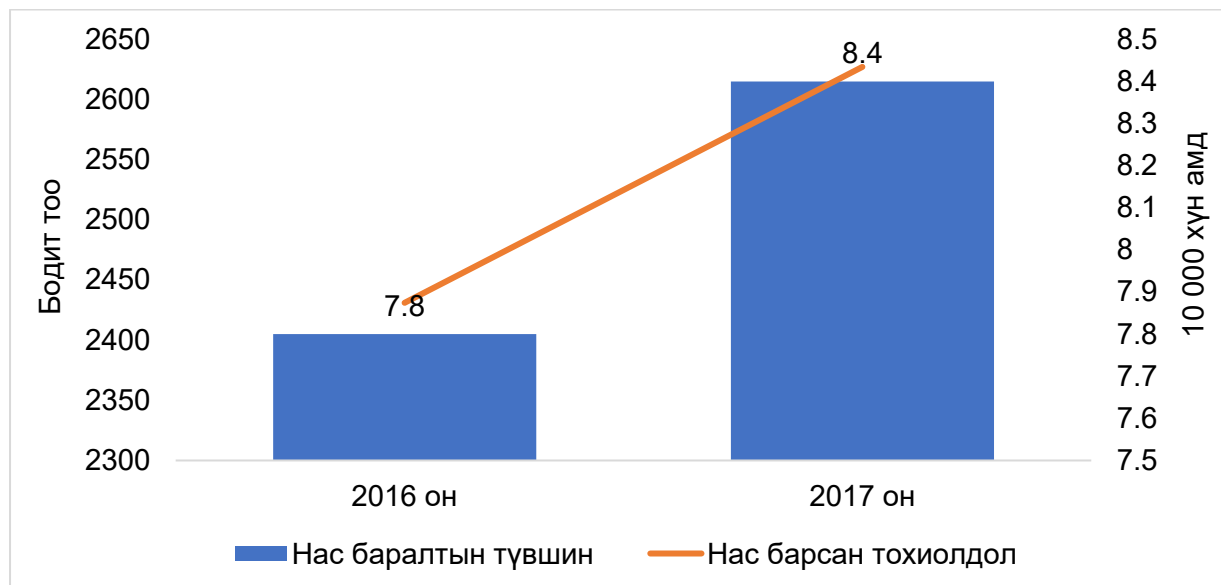


Зураг 11. 2017 онд санаатайгаар өөртөө гэмтэл учруулсан тохиолдол, байршлаар



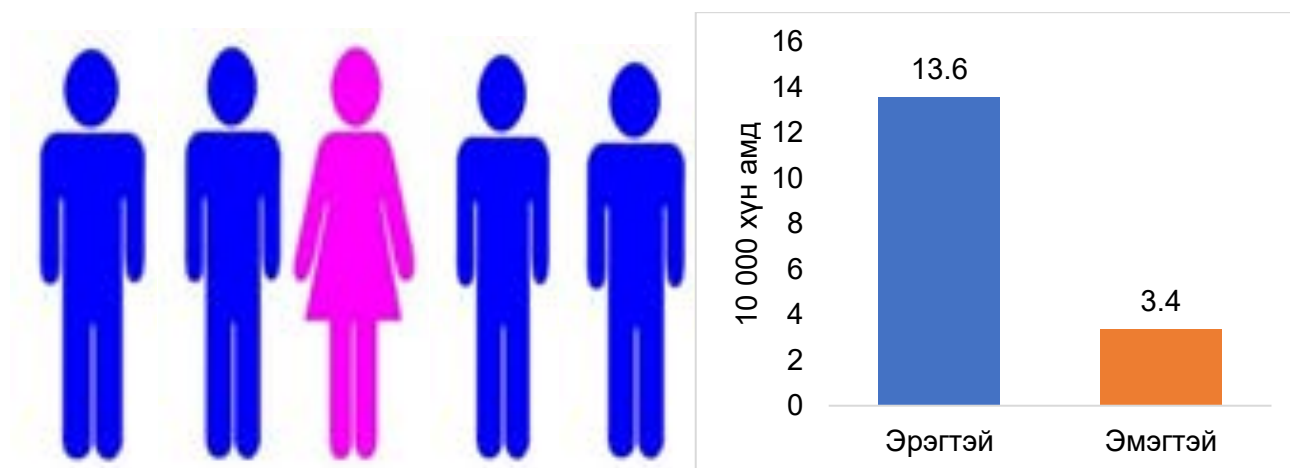
2. 2017 оны осол гэмтлийн шалтгаант нас баралтын байдалд хийсэн дүн шинжилгээ

2017 онд гэмтэл хордлого, гадны шалтгаант нас баралт нас 2016 онтой харьцуулахад 7 хувиар өссөн үзүүлэлттэй байна. ($K_t = K_{t-1} * 100\% - 100\%$)



Зураг 1. Осол гэмтэл, гадны шалтгаант нас баралтын түвшин 10 000 хүн амд

2017 онд бүртгэгдсэн осол гэмтэл, гадны шалтгаант нас баралтын 79% нь эрэгтэйчүүд байгаа ба 10 000 хүн амд ногдох тохиолдлын түвшин эмэгтэйчүүдээс 4 дахин их байна.



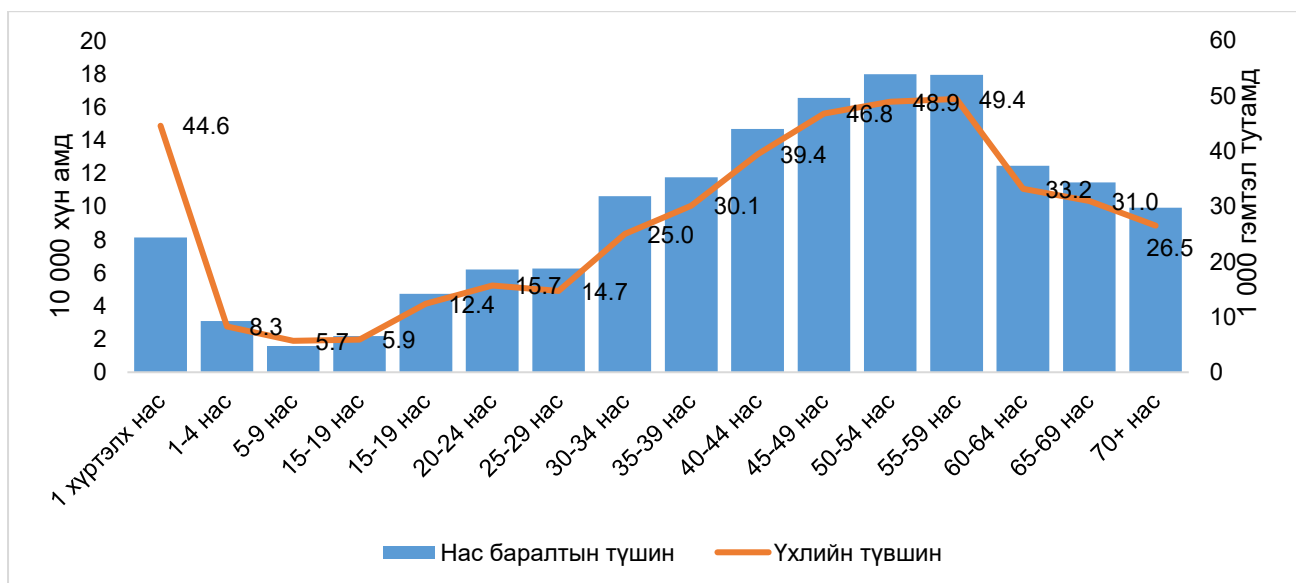
Зураг 2. Осол гэмтэл, гадны шалтгаант нас баралт хүйсээр, 10 000 хүн амд



Осол гэмтэл, гадны шалтгаант нас баралт нь 40-59 насны эрэгтэйчүүдэд бусад насны бүлэгтэй харьцуулахад өндөр байгаа бол эмэгтэйчүүдийн хувьд 0-1 хүртэлх насанд бусад насны бүлгээс их байна.



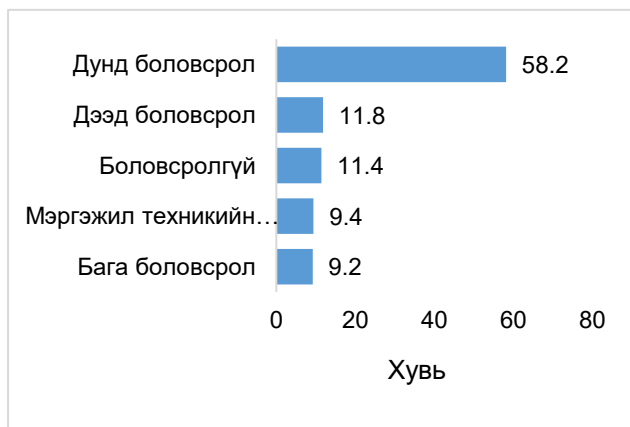
Зураг 3. Осол гэмтэл гадны шалтгаант нас баралт, насны бүлэг, хүйсээр, 10 000 хүн амд 1000 шинэ осол гэмтлийн тохиолдол тутамд ногдох үхлийн түвшин 1 хүртэлх нас, 50-60 насанд өндөр байна. Өөрөөр хэлбэл энэ насанд бүртгэгдсэн 1000 осол тутмын 44-50 тохиолдол нь нас баралтаар төгсчээ.



Зураг 4. 1000 гэмтэлд ногдох үхлийн түвшин, насны бүлгээр

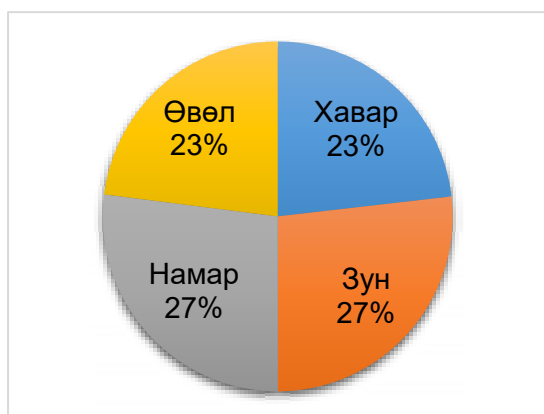


Гэмтэл хордлого гадны шалтгааны улмаас нас барсан иргэдийн 58.2 хувийг дунд боловсролтой иргэд эзэлж байгаа бол 35.7 хувь нь ажилгүй иргэд байна.



Зураг 5. 2017 онд осол гэмтлийн шалтгаанаар хүмүүсийн боловсролын байдал, хувиар

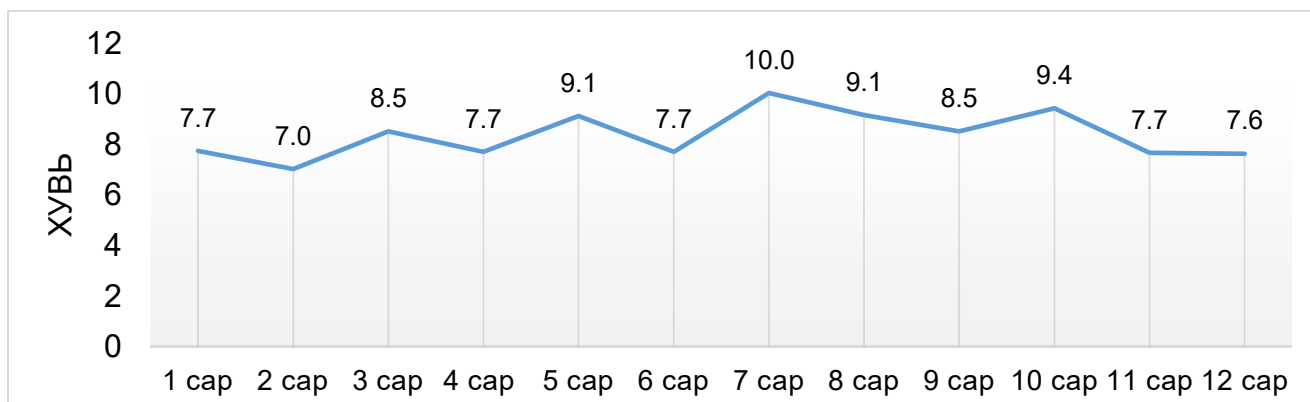
Зураг 6. Осол гэмтлийн шалтгаанаар нас барсан хүмүүсийн ажил эрхлэлтийн байдал, хувиар



Осол гэмтэл гадны шалтгаант нас баралтын 27% нь намар болон зуны улиралд, 23% нь өвөл хаврын улиралд нас барсан байна. Мөн гэмтэл хордлого гадны шалтгаант нас баралтын тэргүүлэх шалтгаанууд улирлаас хамаараад өөр өөр байна.

Зураг 7. Осол гэмтэл гадны шалтгаант нас баралт, улирлаар

Гэмтэл хордлого гадны шалтгаант нас баралтыг нас барсан сараар нь судлахад 7 сард бусад сараас илүү бүртгэгдсэн байна.



Зураг 8. Осол гэмтлийн шалтгаант нас баралт бүртгэгдсэн сар, хувиар



Осол гэмтэл гадны шалтгаант нас баралтын тэргүүлэх шалтгаан:

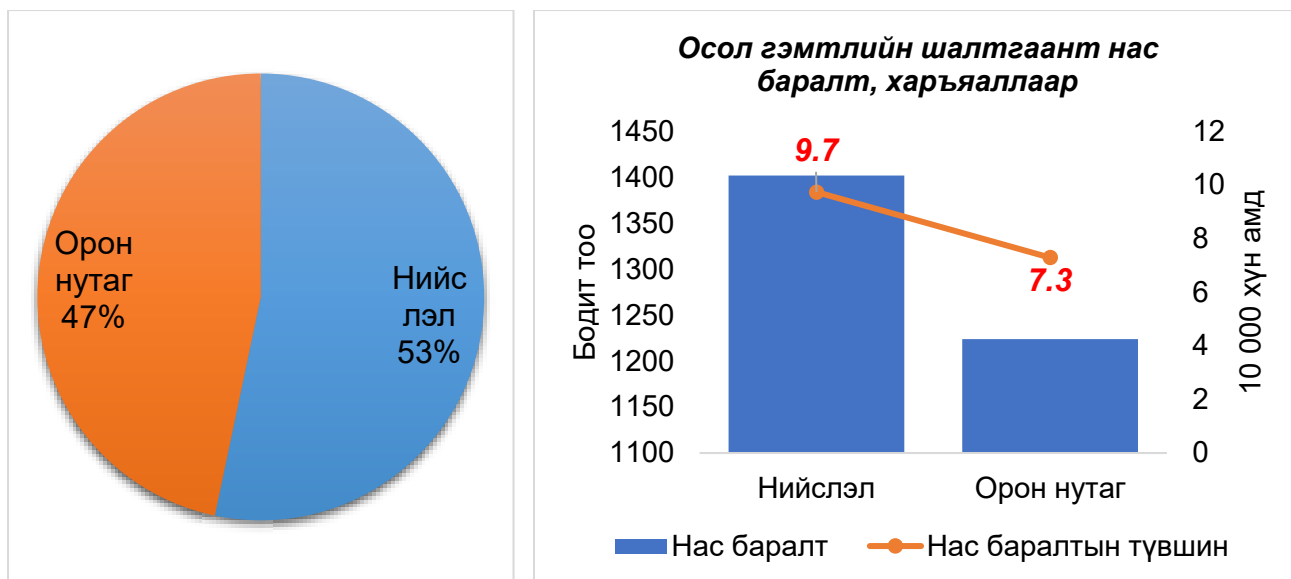
I.	Санамсаргүй хордох хорт бодист өртөх /X40-X49/	21.5%
II.	Зам тээврийн осол /V00-V99/	20.6%
III.	Санаатайгаар өөртөө гэмтэл учруулах /X60-X84/	17.2%
IV.	Байгалийн хүчинд өртөх /X30-X39/	8%
V.	Бүх төрлийн уналт /W00-W19/	7.2%



Зураг 9. Осол гэмтлийн шалтгаант нас баралтын шалтгаан, хувиар

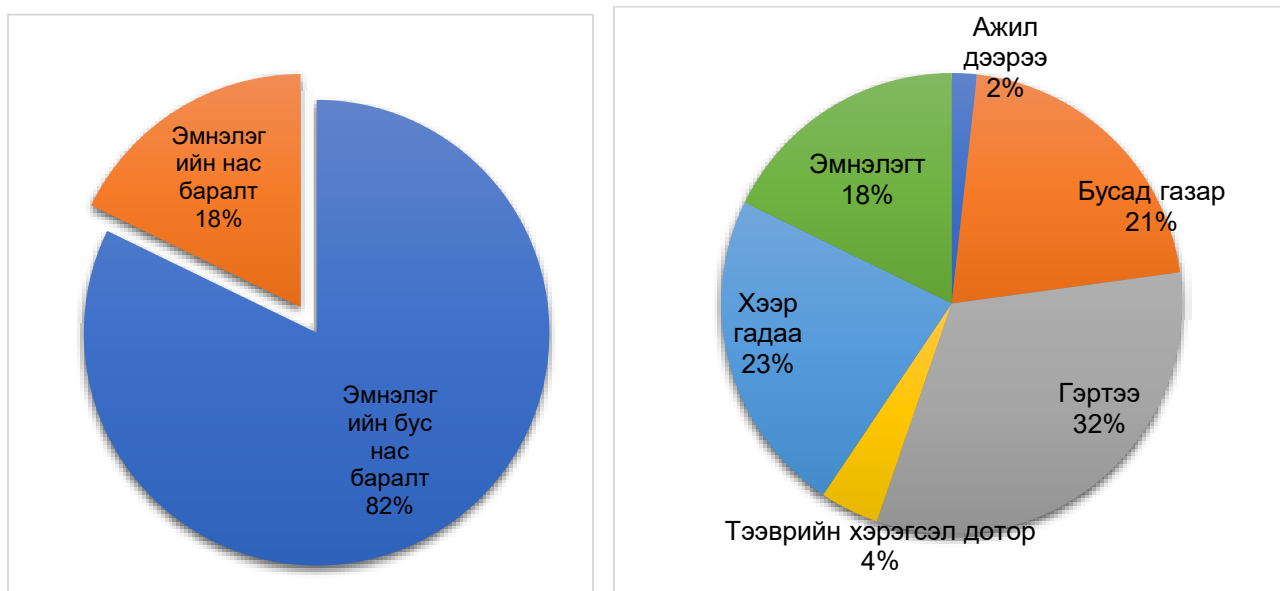


2017 онд бүртгэгдсэн нийт осол гэмтэл, гадны шалтгаант нас баралтын 53% нь нийслэлд, 47% нь орон нутагт бүртгэгдсэн ба 10 000 хүн амд ногдох нас баралтын түвшин нийслэлд 9.7, орон нутагт 7.3 байна.



Зураг 10,11. Осол гэмтлийн шалтгаант нас баралт, харъяаллаар, 10 000 хүн амд

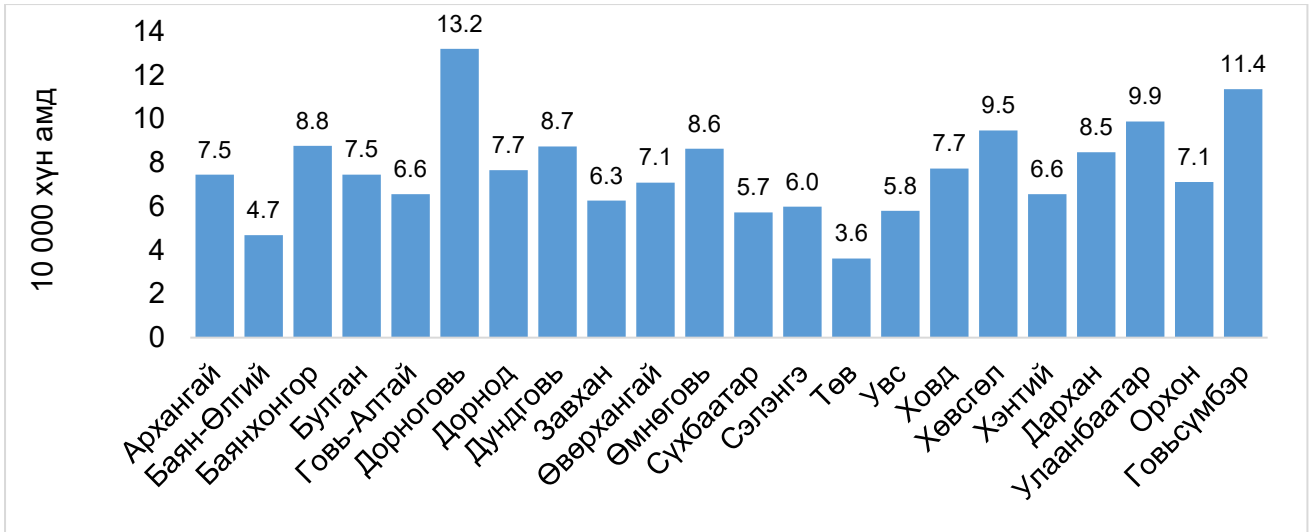
Бүртгэгдсэн нийт гадны шалтгаант нас баралтын 82% нь эмнэлэгийн бус нөхцөлд нас барсан ба 32% нь гэртээ, 23% нь хээр гадаа байхдаа нас барсан байна.



Зураг 12,13. Осол гэмтлийн шалтгаант нас баралт, нас барсан байршилаар



Осол гэмтэл гадны шалтгаант нас баралтыг тухайн аймгийн 10 000 хүн амд тооцоход Дорноговь/13.2/, Говьсүмбэр/11.4/ аймгуудад хамгийн их, Төв/3.6/, Баян-Өлгий/4.7/ аймгуудад бага байна.



Зураг 14. Гэмтэл хордлого гадны шалтгаант нас баралт аймгаар, 10 000 хүн амд



Зураг 15. Гэмтэл хордлого гадны шалтгаант нас баралт, аймгаар, 10 000 хүн амд



Осол гэмтлийн шалтгаан бүрт өөрийн аймгийн нас баралтын түвшинг дараах хүснэгтээс харна уу

	Зам тээврийн осол V00-V99	Санамсаргүй хордох хорт бодист өртөх Х40-Х49	Бусад осол W 50-W 59	Санаатай гаар өөртөө гэмтэл учруулах Х60-Х84	Хүчирхийлэл Х85-Y09	Тодорхойгүй осол Y10-Y34	Уналт W00-W 19	Амьгүй механик хүчинд өртөх W20-W49	Амьтай механик хүчинд өртөх W50-W 64	Усанд унаж живэх W65-W74	Амьсгал боох аюултай бусад осол W75-W84	Түлэгдэлт W85-Х19	Хорт амьтан ургамалд өртөх Х20-Х29	Байгалийн хүчинд өртөх Х30-Х39
Архангай	1.4	1.3	0.0	0.9	0.6	0.4	1.0	0.2	0.0	0.4	0.4	0.2	0.0	0.8
Баян-Өлгий	1.1	1.1	0.0	1.2	0.2	0.3	0.4	0.1	0.0	0.0	0.0	0.2	0.0	0.1
Баянхонгор	2.8	1.8	0.0	1.4	0.5	0.4	0.6	0.1	0.0	0.2	0.2	0.5	0.0	0.8
Булган	1.1	1.8	0.0	2.0	0.7	0.3	0.5	0.0	0.0	0.3	0.3	0.2	0.0	0.5
Говь-Алтай	4.2	1.4	0.0	1.6	0.5	0.0	0.2	0.2	0.0	0.7	0.7	0.0	0.0	0.5
Говьсүмбэр	0.2	3.6	0.0	1.8	1.2	0.0	0.6	0.0	0.0	0.6	0.6	0.0	0.0	1.2
Дархан-Уул	2.3	1.4	0.0	2.9	0.5	0.1	0.4	0.1	0.0	0.3	0.3	0.1	0.1	0.7
Дорноговь	2.5	2.1	0.0	2.4	0.8	1.4	1.2	0.2	625.0	0.6	0.6	0.3	0.0	0.9
Дорнод	3.6	1.6	0.1	1.0	0.6	0.5	0.5	0.1	0.0	0.1	0.1	0.3	0.0	0.4
Дундговь	1.1	2.5	0.0	0.9	0.0	0.2	0.7	0.0	0.0	0.7	0.7	0.2	0.0	0.9
Завхан	0.7	1.4	0.0	0.9	0.6	0.4	0.4	0.3	0.1	0.3	0.3	0.1	0.0	0.4
Орхон	1.2	1.0	0.0	1.2	0.2	0.2	1.0	0.2	0.3	0.1	0.1	0.0	0.0	0.6
Өвөрхангай	2.7	1.5	0.1	1.6	0.5	0.1	0.4	0.2	0.1	0.4	0.4	0.2	0.0	0.4
Өмнөговь	2.0	2.2	0.0	1.3	0.3	0.2	0.8	0.0	0.0	0.0	0.0	0.5	0.0	0.6
Сүхбаатар	0.9	1.2	0.0	1.3	0.3	0.2	0.2	0.0	0.0	0.3	0.3	0.0	0.0	0.3
Сэлэнгэ	1.2	1.6	0.0	0.9	0.2	0.2	0.7	0.1	0.0	0.6	0.6	0.2	0.0	0.4
Төв	0.7	1.2	0.0	0.3	0.3	0.2	0.1	0.0	0.0	0.3	0.3	0.0	0.0	0.3
Увс	0.1	0.7	0.0	0.7	0.9	0.6	0.2	0.1	0.1	0.0	0.0	0.1	0.0	0.5
Ховд	0.4	1.3	0.1	1.5	0.5	0.4	0.7	0.1	0.0	0.8	0.8	0.6	0.0	0.6
Хөвсгөл	3.3	2.6	0.0	1.6	0.5	0.3	0.6	0.2	0.1	0.3	0.3	0.1	0.0	0.9
Хэнтий	1.2	1.1	0.0	1.4	0.3	0.4	0.8	0.1	0.0	0.4	0.4	0.1	0.0	0.5
Улаанбаатар	36.5	2.2	0.0	1.6	0.8	0.4	0.7	0.2	0.1	0.3	0.3	0.3	0.0	0.8
Орон нутаг	1.6	1.6	0	1.4	0.5	0.3	0.6	0.1	29.8	0.4	0.4	0.2	0	0.6

Хүснэгт 1. Осол гэмтлийн шалтгаант нас баралт, нас барсан газрын харъяаллаар, 10 000 хүн амд



БҮЛЭГ 4.

- Осол гэмтлийн шалтгаант өвчлөл, нас баралтын бүртгэл, цахим мэдээний сан, сарын мэдээ, жилийн эцсийн тайлантай холбоотой анхаарах зүйлс, нийтлэг гарч буй хүндрэл, алдааны тухай



Осол гэмтлийн тандалтын мэдээ өгөх урсгал

Улсын хэмжээнд осол гэмтлийн шинэ тохиолдол бүр “Осол гэмтлийн тохиолдлыг бүртгэх хуудас” маягтын дагуу бүртгэгдэн эрүүл мэндийн цахим программ Hinfo 3.0-д шивэгдэн цахим мэдээний сан үүсч байгаа бөгөөд дараах мэдээний урсгалын дагуу ГССҮТөвийн СМТСАлбанд мэдээлэгдэж байна.



ГССҮТөвийн СТСАлбаны мэргэжилтнүүд эмнэлгүүдийн осол гэмтлийн өвчлөл, нас баралтын сарын мэдээг цахимаар ирсэн дарууд хүлээн авч Hinfo V3.0 программ дахь бүртгэлтэй тулган бүртгэлийн болон логик алдааг мэдээлэн залруулж байсан бөгөөд цаашид анхаарвал зохих дараах зүйлс байна.

/Тайлангийн үеэр эмнэлэг бүрт биечлэн дэлгэрэнгүй тайлбарлаж зааж өгсөн ба дараах зүйлсийг анхан шатанд үзлэг хийн маягт хөтөлж буй эмч нартаа анхааруулна уу/

1. 15 хүртэлх насны хүүхдүүд дунд, дээд боловсролтой болон аль нэг газар ажил эрхэлдэг гэсэн сонголт хийгдсэн байгаа эсэхийг шалгаж хэвших. Учир нь 5 настай хүүхдэд дээд боловсролтой, мөн 8 настай хүүхдэд ажил эрхэлдэг гэх мэт логик-н хувьд алдаатай бүртгэлүүд элбэг тохиолддог. Энэ нь хувь хүний мэдээллийн хэсгийг сайн шалгаагүйтэй холбоотой.
2. Согтууруулах ундаа хэрэглэсэн гэж мэдээлсэн тохиолдлууд дунд насанд хүрээгүй хүүхэд байгаа тохиолдолд үнэн эсэхийг заавал нягталсны дараа бүртгэх, мэдээлэх
3. Мансууруулах бодис хэрэглэсэн гэж сонгогдсон тохиолдолд заавал эргэн шалгах, лавлах
4. Зам тээврийн ослын шалтгааны гэмтлийн үед V үсэгний арын тоо нь тухайн гэмтсэн хүний ямар тээврийн хэрэгслээр явж байсныг зааж байгаа бөгөөд энэ нь арагш задарсан асуултын 1-р асуулттай таарч байх ёстой. Жишээ нь:
V тэмдэглэгээний ард 1 гэсэн болон эхний асуултад унадаг дугуйг сонгоно гэсэн үг юм. Явган зорчигч бол V үсэгний ард 0 байна.
5. Зам тээврийн ослын шалтгааны гэмтлийн үед V үсэгний арын 2-р тоо нь тухайн гэмтсэн хүн ямар тээврийн хэрэгсэлтэй мөргөлдсөнийг зааж байгаа ба энэ нь арагш задарсан асуултын 3-р асуулттай таарч байх ёстой. Жишээ нь:
Суудлын машинтай явж байсан хүн шон мөргөөд түүнээсээ болж гэмтсэн бол 3 дахь асуултанд хөдөлгөөнгүй зүйл мөргөсөн гэдгийг сонгох ба V47-р кодлоно.
6. Морь болон тэмээнээс унаж гэмтсэн тохиолдлыг ердийн хөсөгнөөс унасан буюу V80-р кодлох ба 2-р эгнээний асуултанд хариулахдаа жолооч, зорчигч гэх мэт сонголт огт хийхгүй. Зөвхөн уралдааны морь унаач эсвэл энгийн морь унаач гэсэн сонголтыг хийнэ.
7. Хүчирхийлэл буюу өвчний олон улсын ангиллаар Дайралт, халдлага X85-Y09-өөр кодлогддог шалтгаанд биеийн болон бэлгийн бүх төрлийн санаатайгаар нэгнээ гэмтээсэн тохиолдлууд орохыг анхаарна уу. Өөрөөр хэлбэл биеэрээ болон мод, чулуу, шил, хутга гэх мэт зэвсэг ашиглан зодолдсон тохиолдлууд



орно. Зарим тохиолдолд бусдад зодуулсан хүмүүсийн гэмтлийн шалтгааныг W50-аар буруу кодолсон байна. Өвчний олон улсын ангиллаар W50 нь бусад хүнд цохиулах, түлхүүлэх, өшиглүүлэх, мушгиулах, хазуулах, маажуулах тохиолдлууд орох ба энэ нь зөвхөн санамсаргүй гэмтээсэн тохиолдолд л сонгогдох код гэдгийг анхаарна уу. Жишээ нь:

Тоглож байгаад санаандгүй нэгнээ түлхэж унагаад гэмтээсэн, сагс тоглож байгаад санаандгүй маажуулсан, гараа эргүүлж байсан хүнд санаандгүй цохигдох зэрэг нь W50 ангилалд орно. Харин санаатайгаар цохисон, маажсан, өшиглөсөн бол хүчирхийлэл гэсэн ангилалд оруулна. Мөн яг юу ашиглан зодсоныг нь тусгай тэмдэглэл хэсэгт нэмэлт тайлбар бичнэ үү!

8. Түүнчлэн хүчирхийллийг кодлохдоо хэрэглэсэн арга зүйлээс нь хамаарч ялгаатай кодлодог болохыг анхаарна уу. Жишээ нь:

Санаатайгаар боосон бол X91-р, хутгалсан бол X99-р, мод чулуугаар цохисон бол Y00-р, гар хөлөөрөө цохиж зодсон бол Y04-р кодлоно.

9. Түлэнхийн шалгаанаар W85-X19/ тусламж асан хүмүүст T20-T32-н хооронд онош тавих ёстой. Бүртгэгдсэн түлэнхийн тохиолдлууд дунд S-тэй оношууд байгааг анхаарна уу. Түүнчлэн яг юунд хэрхэн түлэгдсэн тухай “тусгай тэмдэглэл” багананд дэлгэрүүлэн бичнэ үү!

10. “Тусгай тэмдэглэл” хэсэгт нэмэлт тайлбар шаардлагатай тохиолдлуудыг тэмдэглэх ба тухайн мөчид юу болсоныг тусгай тэмдэглэл хэсэгт нэмэлтээр бичнэ.

НИЙТИЙГ ХАМАРСАН ОСОЛ ГЭМТЭЛ ГАРСАН ТОХИОЛДОЛД ОСОЛ ГЭМТЛИЙН ТАНДАЛТЫН АЛБАНД ЯАРАЛТАЙ МЭДЭЭЛЛЭЖ БАЙХЫГ АНХААРУУЛЖ БАЙНА.

Жишээ нь: гэр бүлээрээ болон олноороо явж байгаад зам тээврийн осолд орох, ажлын байр, гэр, байшин шатаж олон хүн түлэгдэх, байгалийн гамшиг тохиолдох, барилга байшин үйлдвэр уурхай нурах гэх мэтээс болж 4 болон түүнээс олон хүн 1 дор гэмтсэн, нас барсан тохиолдлуудыг сарын мэдээний хугацааг хүлээлгүйгээр тухай бүрт мэдээлнэ үү!

Та бүхний мэдээлж буй “Осол гэмтлийн тохиолдол” бүрийн үнэн, зөв байдал нь цаашид осол гэмтлээс урьдчилан сэргийлэх нотолгоонд суурилсан үйл ажиллагаанд хэрэглэгдэх мэдээллийн нэгж болдогийг онцгой анхааран эмч мэргэжилтнүүдээ зөвлөмж арга зүйгээр ханган ажиллана уу!

