



ЭРҮҮЛ МЭНДИЙН СТАТИСТИКИЙН САР ТУТМЫН МЭДЭЭЛЭЛ

2022 ОНЫ 5 САР



Арвайхээр хот

2022 он

Эрүүл мэндийн сар тутмын мэдээлэл 2022-5 сар

Энэхүү товхимолын дэлгэрэнгүй мэдээллийг www.ov.mohs.gov.mn цахим хуудаснаас татаж харна уу.

Өвөрхангай аймгийн Эрүүл мэндийн газар Хяналт, шинжилгээ, үнэлгээ мэдээллийн хэлтсээс эрхлэн гаргав. E-mail: <http://www.ov.mohs.gov.mn/>, uvurkhangaiemg@gmail.com

Утас: 7032-2195, 99668055

Хянан тохиолдуулсан:

Я. Жаргал

Эрүүл мэндийн газрын Хяналт, шинжилгээ, үнэлгээ, мэдээллийн хэлтсийн дарга

Эмхэтгэсэн:

Д. Нацагням

Эрүүл мэндийн газрын Эрүүл мэндийн мэдээ, мэдээллийн асуудал хариуцсан мэргэжилтэн, Статистикч их эмч

ЭРҮҮЛ МЭНДИЙН СТАТИСТИК ҮЗҮҮЛЭЛТҮҮД
2021, 2022 оны эхний 5 сарын байдлаар

№	Үзүүлэлт			Нэгж	Өвөрхангай аймаг			Улсын дундаж			
					2021 он	2022 он	Өсөлт бууралт	2021 он	2022 он	Өсөлт бууралт	
1	Төрсөн эх			Бодит тоо	884	755	-129.0	30010	24649	-5361	
2	Амьд төрсөн хүүхэд			Бодит тоо	886	750	-136.0	30240	224791	-5449	
3	Амьгүй төрсөн хүүхэд			Бодит тоо	2	6	4.0	148	142	-6	
				1000 нийт төрөлтөд	2.3	7.9	5.7	4.9	5.7	0.8	
4	Эхийн эндэгдэл			Бодит тоо	1	0	-1.0	13	10	-3	
				100 000 амьд төрөлтөд	112.9	0	-112.9	43.0	40.3	-2.7	
5	5 хүртэлх насны хүүхдийн эндэгдэл /0-4 нас 364 хоног/			Бодит тоо	12	15	3.0	383	408	25	
				1000 амьд төрөлтөд	13.5	20.0	6.5	12.7	16.5	3.8	
6	Үүнээс:	Үүнээс:	Нялхсын эндэгдэл /0-364 хоног/	Бодит тоо	10	13	3.0	327	322	-5	
				1000 амьд төрөлтөд	11.3	17.3	6.0	10.8	13.0	2.2	
				Нярайн эндэгдэл /0-28 хоног/	Бодит тоо	9	8	-1.0	233	204	-29
					1000 амьд төрөлтөд	10.2	10.7	0.5	7.7	8.2	0.5
					Нялхсын эндэгдэлд эзлэх хувь	90.0	61.5	-28.5	71.3	63.4	-7.9
				Нярайн эрт үеийн эндэгдэл /0-6 хоног/	Бодит тоо	5	6	1.0	180	140	-40
					Нярайн эндэгдэлд эзлэх хувь	55.6	75.0	19.4	77.3	68.6	-8.7
				Нярайн хожуу үеийн эндэгдэл /7-28 хоног/	Бодит тоо	4	2	-2.0	53	64	11
					Нярайн эндэгдэлд эзлэх хувь	44.4	25.0	-19.4	22.7	31.4	8.7
				7	Перинаталь эндэгдэл			Бодит тоо	7	12	5.0
1000 нийт төрөлтөд	7.9	15.9	8.0					10.8	11.3	0.5	
8	Нийт нас баралт			Бодит тоо	206	258	52.0	6656	7392	736	
9	Эмнэлгийн нас баралт			Бодит тоо	52	51	-1.0	1999	2238	239	
				Хувь	25.2	19.8	-5.5	30.0	30.3	0.3	
10	Эмнэлэгт хоног болоогүй нас баралт			Бодит тоо	10	11	1.0	445	536	91	
				Хувь	19.2	21.6	2.3	22.3	23.9	1.6	
11	Жирэмсний эрт хяналт			Хувь	92.2	92.0	-0.2	90.3	91.5	1.2	
12	Эмчлэгдсэн хүний тоо			Бодит тоо	7694	13574	5880.0	284257	457258	173001	
13	Ор хоног			Бодит тоо	98993	96380	-2613.0	2091963	3182033	1090070	
14	Халдварт өвчин			Бодит тоо	490	4827	4337.0	57760	251131	193371	
				10 000 хүн амд	42.0	417.1	375.1	172.0	736.5	564.5	
15	Амьсгалын замын халдварт өвчин			Бодит тоо	15	92	77.0	1152	1892	740	
				10 000 хүн амд	1.3	7.9	6.7	3.5	5.5	2.0	
16	Бэлгийн замаар дамжих халдварт өвчин			Бодит тоо	78	104	26.0	4268	4599	331	
				10 000 хүн амд	6.7	9.0	2.3	12.9	13.5	0.6	
17	Гэдэсний халдварт өвчин			Бодит тоо	0	16	16.0	337	758	421	
				10 000 хүн амд	0.0	1.4	1.4	1.0	2.2	1.2	
18	Зоонозын халдварт өвчин			Бодит тоо	2	6	4.0	43	94	51	
				10 000 хүн амд	0.2	0.5	0.3	0.1	0.3	0.2	
19	Цусаар дамжих халдварт авчин			Бодит тоо	2	4	2.0	41	67	26	
				10 000 хүн амд	0.2	0.3	0.1	0.1	0.2	0.1	
20	Бусад халдварт өвчин			Бодит тоо	393	4602	4209.0	51919	243721	191802	
				10 000 хүн амд	33.7	397.6	363.9	157.5	714.7	557.2	

1. Эх хүүхдийн эрүүл мэнд

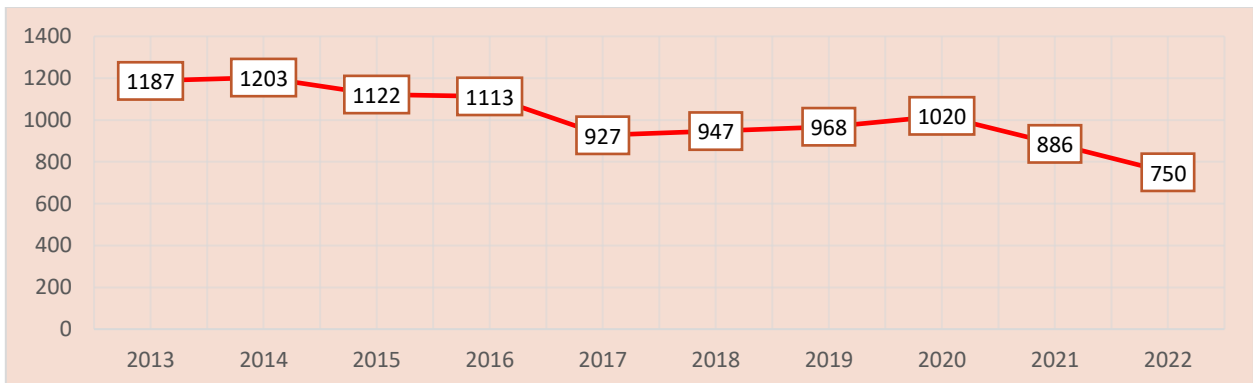
1.1 Төрөлт

Аймгийн хэмжээнд 2022 оны эхний 5 сарын байдлаар 755 эх төрсөн нь өнгөрсөн оны мөн үеэс 136 төрөлтөөр буюу 15.3 хувиар буурсан байна. Төрсөн эхчүүдийн 481 нь буюу 63.7 хувь нь эмчийн хяналтын үзлэгт 6 ба түүнээс дээш удаа хамрагдсан байна. 2022 оны эхний 5 сарын байдлаар мэс заслын аргаар төрсөн эхчүүд 183 буюу 24.2 хувийг эзэлж байна.

Зураг 1. Төрсөн эхийн эзлэх хувь, эмнэлгийн төрлөөр /2022 оны 5 сарын байдлаар/



Зураг 2. Амьд төрсөн хүүхдийн тоо /2013-2022 оны эхний 5 сард/



1.2. Хүүхдийн эрүүл мэнд

2022 оны эхний 5 сарын байдлаар аймгийн хэмжээнд 750 хүүхэд амьд төрсөн нь өнгөрсөн оны мөн үеэс 136 хүүхдээр буурчээ. Төрөлтийн түвшин 1000 хүн амд 6.4 байна. Амьд төрсөн хүүхдийн 395 буюу 52.7 хувь нь хүү, 355 буюу 47.3 хувь нь охин байна. Төрөх үеийн хүйсийн харьцаа 100 охинд ойролцоогоор 112 хүү ногдож байна. Амьд төрсөн нийт хүүхдээс 27 нярай буюу 3.6 хувь нь 2500 грамаас доош жинтэй, 2 тохиолдол буюу 0.2 хувь нь төрөлхийн гажигтай төрсөн байна. Төрсний дараа 1 цагийн дотор хөхөө амласан хүүхдийн эзлэх хувь 96.1 байна. Амьгүй төрөлтийн түвшин 1000 нийт төрөлтөд 7.9 байна.

Эрүүл мэндийн сар тутмын мэдээлэл 2022-5 сар

Хүснэгт 1. Төрөлт, амьд, амьгүй төрсөн хүүхдийн мэдээлэл, 2021-2022 оны эхний 5 сар

	Төрсөн эх				Амьд төрсөн хүүхэд				Амьгүй төрсөн хүүхэд			
	2021 сар	2021 өсгөн	2022 сар	2022 өсгөн	2021 сар	2021 өсгөн	2022 сар	2022 өсгөн	2021 сар	2021 өсгөн	2022 сар	2022 өсгөн
БаруунБаян-Улаан		4	1	2		4	1	2	0	0	0	0
Бат-Өлзий	10	15	4	22	10	15	4	22	0	0	0	0
Баянгол		2	0	2		2		2	0	0	0	0
Баян-Өндөр		1	1	3		1	1	3	0	0	0	0
Богд	6	23	6	17	6	23	6	17	0	0	0	0
Бүрд		6	2	7		6	2	7	0	0	0	0
Гучин-Ус		1	0	1		1		1	0	0	0	0
Зүйл		0	0	1		0		1	0	0	0	0
ЗБУ	2	2		1	2	2		0	0	0	0	1
Нарийнтгээл	1	3	0	1	1	3		1	0	0	0	0
Өлзийт		1	0	1		1		1	0	0	0	0
Сант	0	1		2		1		2	0	0	0	0
Тарагт		1	0	0		1		0	0	0	0	0
Төгрөг	0	0	0	0		0		0	0	0	0	0
Уянга	3	22	0	4	3	22		4	0	0	0	0
Хайрхан-дулаан		1		1		1		1	0	0	0	0
Хархорин	21	120	20	92	21	120	20	91	0	0	0	1
Хужирт		4	1	5		4	1	5	0	0	0	0
Бүсийн оношилгоо эмчилгээний төв	144	677	119	593	144	679	119	590	0	2	0	4
Түшигдөлгөөн ӨЭМТ												
Асар-хайрхан												
Аймгийн нийт дүн	187	884	154	755	187	886	154	750	0	2	0	6

Хүснэгт 2. Амьд төрсөн хүүхэд, эхийн тээлтийн хугацаа, хувиар, 2022 оны эхний 5 сар

	22-28 долоо хоногтой	29-32 долоо хоногтой	33-36 долоо хоногтой	37-42 долоо хоногтой	42 долоо хоногос дээш	Төрөлхийн гажигтай төрсөн	2500 граас доош жинтэй төрсөн хүүхэд
Баруун-баянулаан	0.00	0.0	0.0	100.0		0.0	0.0
Бат-Өлзий	0.00	4.5	4.5	90.9		0.0	4.5
Баянгол	0.00	0.0	0.0	100.0		0.0	0.0
Баян-Өндөр	0.00	0.0	0.0	100.0		0.0	0.0
Богд	0.00	0.0	0.0	100.0		0.0	0.0
Бүрд	0.00	0.0	14.3	85.7		0.0	0.0
Гучин-Ус	0.00	0.0		100.0		0.0	0.0
Зүйл	0.00	0.0	0.0	100.0		0.0	0.0
Зүүн-баянулаан							
Нарийнтгээл	0.00	0.0	0.0	100.0		0.0	0.0
Өлзийт	0.00	0.0	0.0	100.0		0.0	0.0
Сант	0.00	0.0	0.0	100.0		0.0	0.0
Тарагт							
Төгрөг							
Уянга	0.00	0.0	0.0	100.0		0.0	0.0
Хайрхандулаан	0.00	0.0	0.0	100.0		0.0	0.0
Хархорин	1.10	0.0	3.3	95.6		1.1	3.3
Хужирт	0.00	0.0	0.0	100.0		0.0	0.0
Бүсийн оношилгоо эмчилгээний төв	0.34	1.2	4.4	94.1	0	0.2	3.9
Аймгийн дундаж	0.40	1.1	4.1	94.4	0	0.3	3.6

Эрүүл мэндийн сар тутмын мэдээлэл 2022-5 сар

2022 оны эхний 5 сард 750 амьд хүүхэд төрж 10 жилийн өмнөхтэй харьцуулахад 437 тохиолдлоор, сүүлийн 10 жилийн дундажтай харьцуулахад 262 тохиолдлоор тус тус буурсан үзүүлэлттэй байна.

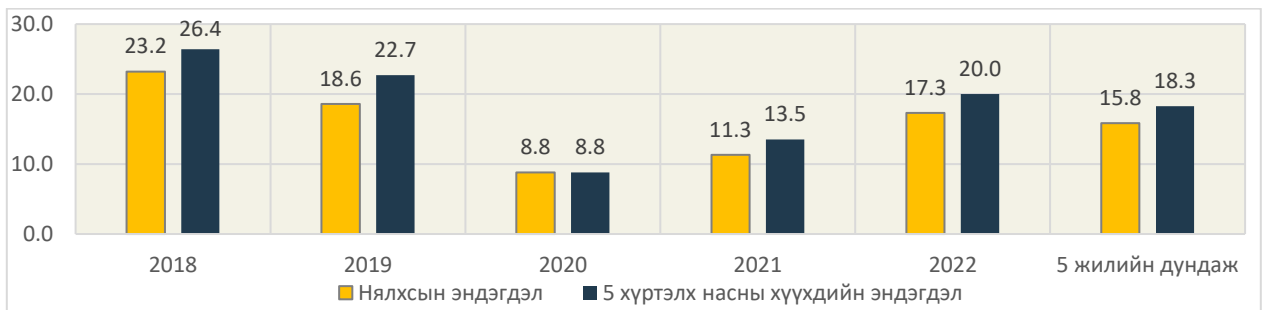
1.3. Эх хүүхдийн үзүүлэлт

Хүснэгт 3. Эх нялхсын үзүүлэлт, 2021-2022 оны эхний 5 сар

Сумдын нэрс	Эхийн эндэгдэл				Нийт амьд төрсөн хүүхэд			0-6 хоногтой эрт нярайн эндэгдэл				
	2021 оны эхний 5 сар	100 000 амьд төрөлтөд	2022 оны эхний 5 сар	100 000 амьд төрөлтөд	БОЭТ	Сум	Бүгд	БОЭТ	Сум	Бүгд	2022 оны 5 сар, 1000 амьд төрөлтөд	2021 оны эхний 5 сар
ББУлаан	1	4347.8		0.0	20	3	23			0	0.0	43.5
Бат-Өлзий		0.0		0.0	30	16	46			0	0.0	0.0
Баянгол		0.0		0.0	16	1	17	1		1	58.8	0.0
Баян-Өндөр		0.0			4	3	7			0		62.5
Богд		0.0		0.0	21	16	37	1		1	27.0	22.7
Бүрд		0.0		0.0	8	8	16			0	0.0	0.0
Гучин-Ус		0.0		0.0	14	1	15			0	0.0	0.0
Зүйл		0.0		0.0	19	1	20	1		1	50.0	0.0
ЗБУ		0.0		0.0	17		17			0	0.0	0.0
Нарийнтгээл		0.0		0.0	16	1	17			0	0.0	66.7
Өлзийт		0.0		0.0	7	1	8			0	0.0	0.0
Сант		0.0		0.0	17	1	18			0	0.0	0.0
Тарагт		0.0		0.0	20	4	24	1		1	41.7	0.0
Төгрөг		0.0		0.0	20		20			0	0.0	0.0
Уянга		0.0		0.0	55	4	59			0	0.0	0.0
Хайрхан-дулаан		0.0		0.0	17	2	19			0	0.0	0.0
Хархорин		0.0		0.0	1	26	27			0	0.0	0.0
Хужирт		0.0		0.0	16	15	31			0	0.0	0.0
Уянсэтгэл ӨЭМТ		0.0		0.0	65		65			0	0.0	11.6
Түшигдөлгөөн ӨЭМТ		0.0		0.0	73	2	75	2		2	26.7	0.0
Нарны дөш ӨЭМТ		0.0		0.0	98		98			0	0.0	0.0
Энэрэл-Хархорин ӨЭМТ		0.0		0.0	6	32	38			0	0.0	0.0
Харьяалалын бус		0.0		0.0	30	23	53			0	0.0	0.0
Дүн	1	112.9	0	0.0	590	160	750	6	0	6	8.0	5.6

Амьд төрсөн хүүхдийн 78.7 хувь нь Бүсийн оношилгоо эмчилгээний төвд, 21.3 хувь нь сумын эрүүл мэндийн төвд төрсөн байна. 2022 оны эхний 5 сарын байдлаар 0-6 хоногтой эрт нярайн эндэгдлийн 6 тохиолдол бүртгэгдсэн байна.

Зураг 3. Нялхас, 0-5 хүртэлх насны хүүхдийн эндэгдэл, 1 000 амьд төрөлтөд, 2018-2022 оны эхний 5 сар



Эрүүл мэндийн сар тутмын мэдээлэл 2022-5 сар

Хүснэгт 4. 1 000 амьд төрөлтөнд ногдох нялхас, 0-5 хүртэлх насны хүүхдийн эндэгдэл, сумдаар, 2021-2022 оны 5 сар

Сумдын нэр	Нялхсын эндэгдэл					0-5 хүртэлх насны хүүхдийн эндэгдэл					0-28 хоногтой нярайн эндэгдэл /тохиолдлын тоогоор/	
	БООТ	Сум	Бүгд	2022 оны 5 сар 1000 амьд төрөлтөд	2021 оны эхний 5 сар	БООТ	Сум	Бүгд	2022 оны 5 сар 1000 амьд төрөлтөд	2021 оны эхний 5 сар	2021 оны 5 сар	2022 оны 5 сар
БаруунБаян-Улаан			0	0.0	43.5			0	0.0	43.5	1	
Бат-Өлзий		1	1	21.7	22.7		1	1	21.7	22.7	1	
Баянгол	1		1	58.8	0.0	1		1	58.8	0.0		1
Баян-Өндөр			0		62.5			0		62.5	1	
Богд	1		1	27.0	22.7	1		1	27.0	22.7	1	1
Бүрд			0	0.0	71.4			0	0.0	71.4	1	
Гучин-Ус			0	0.0	0.0			0	0.0	0.0		
Зүйл	1		1	50.0	0.0	1		1	50.0	0.0		1
ЗБУ	1		1	58.8	0.0	1		1	58.8	0.0		1
Нарийнтээл			0	0.0	66.7			0	0.0	66.7	1	
Өлзийт			0		0.0			0		0.0		
Сант			0	0.0	0.0			0	0.0	0.0		
Тарагт	1		1	41.7	0.0	1		1	41.7	0.0		1
Төгрөг			0	0.0	0.0			0	0.0	0.0		
Уянга		1	1	16.9	0.0		1	1	16.9	11.9		
Хайрхандулаан			0	0.0	0.0			0	0.0	0.0		
Хархорин			0	0.0	0.0		1	1	37.0	0.0		
Хужирт	1	1	2	64.5	0.0	1	1	2	64.5	0.0		1
Уянсэтгэл ӨЭМТ		1	1	15.4	11.6		1	1	15.4	11.6		
Түшигдөлгөөн ӨЭМТ	3		3	40.0	0.0	3		3	40.0	13.9		2
Нарны дөш ӨЭМТ			0		7.6			0	0.0	7.6	1	
Энэрэл-ХХ ӨЭМТ			0	0.0	16.4			0	0.0	16.4	1	
Харъяалалын бус			0	0.0	15.6	1		1	18.9	15.6	1	
Аймгийн дүн	9	4	13	17.3	11.3	10	5	15	20.0	13.5	9	8
Улсын дундаж				13.0	10.8				16.5	12.7		

2022 оны эхний 5 сарын байдлаар 0-1 хүртэлх насны хүүхдийн эндэгдлийн 13 тохиолдол бүртгэгдэж 1 000 амьд төрөлтөнд 17.3 ноогдож байгаа нь өмнөх оны мөн үеэс 6.0 пунктээр, улсын дунджаас 4.3 пунктээр тус тус өндөр үзүүлэлттэй байна.

0-5 хүртэлх насны хүүхдийн эндэгдлийн 15 тохиолдол бүртгэгдэж 1 000 амьд төрөлтөнд 20.0 ноогдож байгаа нь өмнөх оны мөн үеэс 6.5 пунктээр, улсын дунджаас 3.5 пунктээр тус тус өндөр үзүүлэлттэй байна. 0-5 хүртэлх насны хүүхдийн эндэгдэлд осол гэмтлийн шалтгаант нас баралтын 3 тохиолдол бүртгэгдэж хүүхдийн эндэгдлийн 20.0 хувийг эзэлж байна.

Зураг 4. Тав хүртэлх насны хүүхдийн жинлэсэн хүүхдийн мэдээлэл, 2022 оны 5 сар

	Тухайн сард жинлэсэн хүүхдийн тоо	Үүнээс			А амин дэм уусан	Д амин дэм уусан	Олон найрлагат бичил тэжээл хэрэглэсэн хүүхдийн тоо
		Туранхай /жин, өндөр/ Тураалтай /жин насны үзүүлэлт/ Өсөлтийн хоцрогдолтой /өндөр насны үзүүлэлт/					
ББУлаан	71				132	6	0
Бат-Өлзий	889	2		2	893	98	0
Баянгол	337				325	126	
Баян-Өндөр	92				326	96	
Богд	63				540	43	
Бүрд	55				0	26	
Гучин-Ус	25				151	0	
Зүйл	174				219	57	
ЗБУ	104				183	31	0
Нарийнтээл	284				240	44	
Өлзийт	103				65	45	0
Сант	99	2	1		43	58	
Тарагт	153				139	43	
Төгрөг	92		1		0	74	
Уянга	635					191	
Хайрхандулаан	80					69	
Хархорин	414				380	144	
Хужирт	157				45	49	0
БОЭТ							
Уянсэтгэл ӨЭМТ	185			1	30	233	
Түшигдөлгөөн ӨЭМТ	834	2			830	164	
Нарны дөш ӨЭМТ	432	2	1	2	1326	156	0
Энэрэл-XX ӨЭМТ	916	0	1		896	94	0
Аймгийн дүн	6194	8	4	5	6763	1847	0

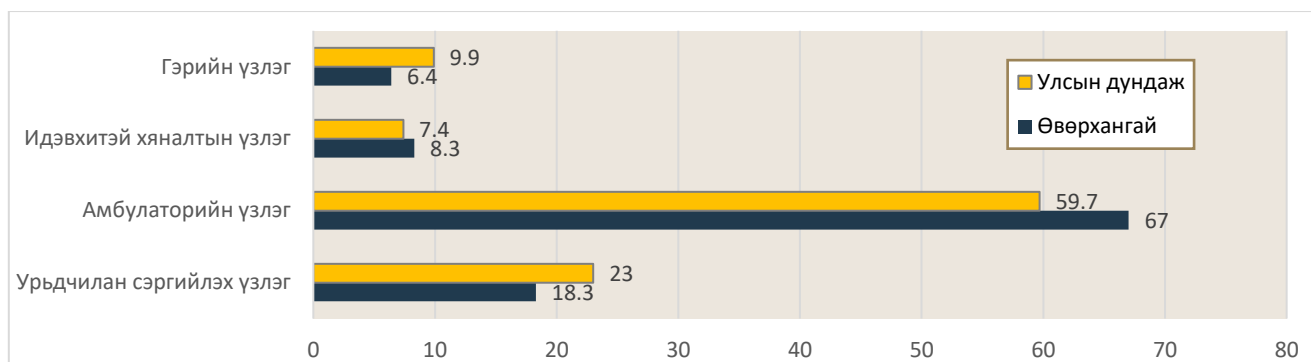
2022 оны 5 сард 0-5 хүртэлх насны 6194 хүүхэд жинлэснээс 0.1 хувь нь туранхай, 0.06 хувь нь тураалтай, 0.08 хувь нь өсөлтийн хоцрогдолтой байна.

2. Эмнэлгийн тусламж үйлчилгээ

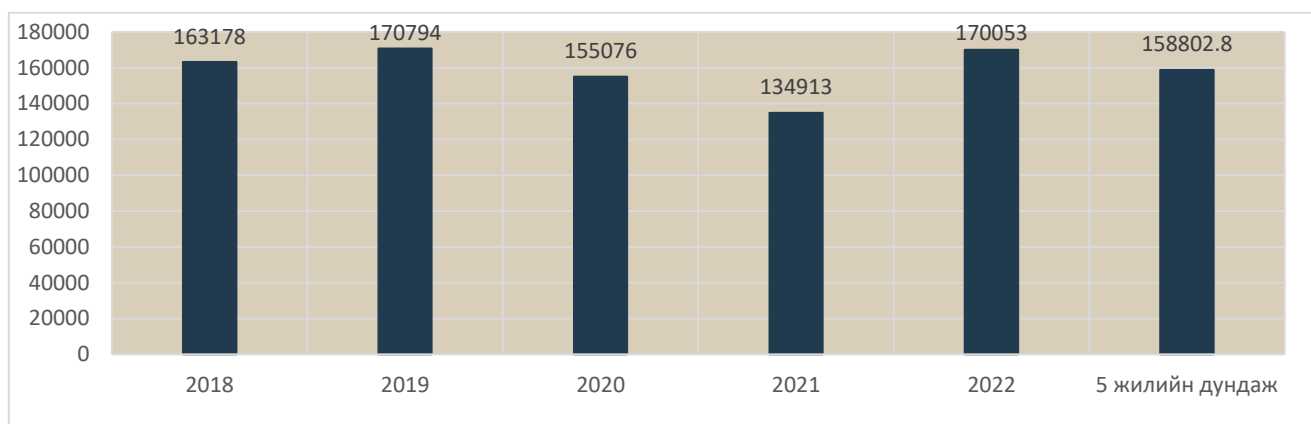
2.1. Амбулаторийн тусламж үйлчилгээ

Аймгийн хэмжээнд 2022 оны эхний 5 сарын байдлаар нийт 170053 эмчийн үзлэг хийгдсэнээс 18.3 хувийг урьдчилан сэргийлэх үзлэг, 67.0 хувийг өвчний учир амбулаторт, 8.3 хувийг идэвхитэй хяналтын үзлэг, 6.4 хувийг гэрийн үзлэг тус тус эзэлж байна.

Зураг 5. Үзлэгийн төрөл, улс, аймгийн дундаж, 2022 оны эхний 5 сар



Зураг 6. Нийт үзлэгийн тоо, 2018-2022 оны эхний 5 сар



Хүснэгт 5. Үзлэгийн төрөл сумдаар, 2022 оны эхний 5 сар

Байгууллагын нэрс	Нийт үзлэгийн тоо	Үүнээс				
		Урьдчилан сэргийлэх үзлэгийн хувь	Өвчний учир амбулаторт	Диспансерийн хяналтын хувь	Гэрийн идэвхитэй хяналтын хувь	Гэрийн дуудлагын хувь
Баруунбаян-Улаан	663	21.6	49.9	1.5	4.1	22.9
Бат-Өлзий	4461	13.1	44.2	11.9	22.4	8.3
Баянгол	2605	14.3	63.5	7.4	13.4	1.4
Баян-Өндөр	2480	22.9	59.9	11.7	4.0	1.5
Богд	2277	24.9	43.3	25.7	3.8	2.2
Бүрд	949	13.3	63.6	17.3	5.1	0.7
Гучин-Ус	828	28.5	46.4	4.0	20.0	1.1
Зүйл	1522	35.9	50.9	8.0	2.6	2.6
Зүүнбаян-Улаан	2316	15.0	42.7	5.5	26.0	10.8
Нарийнтээл	2758	19.2	59.6	9.4	1.3	10.5
Өлзийт	982	37.3	23.1	11.5	10.9	17.2
Сант	1472	23.4	26.9	21.6	16.5	11.6
Тарагт	1784	33.6	20.5	16.2	17.3	12.3
Төгрөг	3203	22.5	54.3	8.6	7.6	7.0
Уянга	6033	38.5	29.1	27.1	3.4	1.9
Хайрхандулаан	878	14.6	53.5	9.1	14.7	8.1
Хархорин	22558	10.4	86.7	2.9	0.0	0.0
Хужирт	6899	14.0	69.3	5.6	4.8	6.4
БОЭТ	64012	12.4	81.5	6.1	0.0	0.0
Уянсэтгэл	9112	38.0	42.3	15.0	2.9	1.9

Эрүүл мэндийн сар тутмын мэдээлэл 2022-5 сар

Түшигдөлгөөн	9595	40.2	34.0	8.4	15.0	2.4
Нарны дөш	6845	19.3	52.1	11.3	13.0	4.3
Энэрэл-Хархорин	5260	27.5	31.2	24.7	8.7	8.0
Чинмэнд	4085	5.5	94.5	0.0	0.0	0.0
Асархайрхан	319	0.0	100.0	0.0	0.0	0.0
Хөх манал						
Ачтан-ирээдүй	727	25.9	121.5	0.0	0.0	0.0
Ариунсанаа	466	53.2	107.1	0.0	0.0	0.0
Агь мамба	0					
Сидармед						
Үүдэн эмнэлгүүд	3044	16.2	123.1	0.0	0.0	0.0
Аймгийн дундаж	170053	18.3	67.0	8.3	4.2	2.2

2.2. Халдварт бус өвчлөл

Хүснэгт 6. Осол гэмтэл, хорт хавдрын өвчлөл, 2021-2022 оны эхний 5 сар

	Нийт халдварт бус өвчлөл				Үүнээс							
					Осол гэмтэл				Шинээр бүртгэгдсэн хорт хавдар			
	2021 он	10000 хүн амд	2022 он	10000 хүн амд	2021 он	10000 хүн амд	2022 он	10000 хүн амд	2021 он	10000 хүн амд	2022 он	10000 хүн амд
ББУлаан	509	1828.3	433	1584.9	1	3.6	1	3.7		0.0		0.0
Бат-Өлзий	363	479.5	462	605.8	0	0.0	2	2.6	2	2.6		0.0
Баянгол	525	1372.5	993	2645.9	1	2.6	0	0.0	2	5.2		0.0
Баян-Өндөр	86	235.8	69	193.0	0	0.0	1	2.8		0.0		0.0
Богд	238	410.1	262	452.2	5	8.6	10	17.3		0.0		0.0
Бүрд	43	148.0	43	147.3	3	10.3	0	0.0		0.0	1	3.4
Гучин-Ус	58	264.0	84	389.4	1	4.6	0	0.0		0.0		0.0
Зүйл	76	266.0	76	273.3	0	0.0	0	0.0	1	3.5		0.0
ЗБУ	344	891.4	322	838.1	15	38.9	11	28.6		0.0	1	2.6
Нарийнтгээл	315	870.2	217	598.6	6	16.6	6	16.6		0.0	1	2.8
Өлзийт	136	569.3	158	673.5	0	0.0	0	0.0		0.0		0.0
Сант	384	1086.6	194	552.1	0	0.0	0	0.0		0.0		0.0
Тарагт	119	370.0	88	262.4	3	9.3	0	0.0		0.0	1	3.0
Төгрөг	934	3420.0	480	1778.4	9	33.0	5	18.5		0.0		0.0
Уянга	509	533.4	349	367.2	18	18.9	8	8.4		0.0	2	2.1
Хайрхан-дулаан	751	2143.3	721	2064.1	3	8.6	2	5.7		0.0		0.0
Хархорин	1729	4470.0	3600	9162.6	66	170.6	112	285.1		0.0		0.0
Хужирт	66	97.0	67	98.8	14	20.6	20	29.5	2	2.9		0.0
БОЭТ	11091		15254		195		291					
Уянсэтгэл	701	727.9	542	553.5	1	1.0	0	0.0	2	2.1	1	1.0
Түшигдөлгөөн	505	465.5	652	607.7	11	10.1	2	1.9	4	3.7	3	2.8
Нарны дөш	487	367.1	234	166.2	0	0.0	2	1.4	2	1.5	2	1.4
Энэрэл-ХХ	952	1135.0	1268	1540.7	1	1.2	2	2.4		0.0		0.0
Хувийн эмнэлэг	320		235									
Харьяаллын бус												
Аймгийн дун	21241	1818.8	26803	2285.8	353	30.2	475	40.5	15	1.3	12	1.0

2022 оны эхний 5 сарын байдлаар халдварт бус өвчний 26803 тохиолдол бүртгэгдэж 10 000 хүн амд 2285.8 ноогдож байгаа нь өмнөх оны мөн үеэс 5562 тохиолдлоор буюу 467.0 пунктээр өссөн байна.

Осол гэмтэл, гадны шалтгаант өвчлөлийн 475 тохиолдол бүртгэгдэж 10 000 хүн амд 40.5 ноогдож байгаа нь өмнөх оны мөн үеэс 122 тохиолдлоор буюу 10.3 пунктээр нэмэгдсэн

Эрүүл мэндийн сар тутмын мэдээлэл 2022-5 сар

байна. Хорт хавдрын өвчлөлийн 12 тохиолдол бүртгэгдэж 10 000 хүн амд 1.0 ноогдож байгаа нь өмнөх оны мөн үеэс 3 тохиолдлоор буюу 0.3 пунктээр буурсан байна.

2.3. Халдварт бус өвчний эрт илрүүлэг

Аймгийн хэмжээнд 2022 оны эхний 5 сарын байдлаар артерийн гипертензи эрт илрүүлэг үзлэгт 18-аас дээш насны нийт 9500 хүн хамрагдсан бөгөөд 44.2 хувь нь эрэгтэй, 55.8 хувь нь эмэгтэй байна. Үр дүнгийн үзүүлэлтээр нийт үзлэгийн 0.7 хувь нь артерийн гипертензи онош батлагдсан байна. Чихрийн шижин өвчний эрт илрүүлэг үзлэгт 18-аас дээш насны нийт 10015 хүн хамрагдсанаас 43.7 хувь нь эрэгтэй, 56.3 хувь нь эмэгтэй байна. Үр дүнгийн үзүүлэлтээр нийт үзлэгийн 0.1 хувь нь чихрийн шижин онош батлагдсан байна. Элэгний хорт хавдрын эрт илрүүлэг үзлэгт 40-65 насны 7562 хүн хамрагдсанаас хорт хавдар оношлогдоогүй байна.

Хүснэгт 7. АГ, ЧШ, Элэгний хорт хавдрын эрт илрүүлгийн үзлэгийн хамрагдалтын хувь, 2022 оны эхний 5 сар

	Артерийн гипертензи		Чихрийн шижин		Артерийн гипертензи эрт илрүүлгийн үзлэг			Чихрийн шижин хэв шинж 2 эрт илрүүлгийн үзлэг			Элэгний хорт хавдрын эрт илрүүлгийн үзлэг	
	Хамрагдвал зохих хүний тоо	Хамрагдсан хувь	Хамрагдвал зохих хүний тоо	Хамрагдсан хувь	Нийт үзлэг	Давтан үзлэг	Онош батлагдсан	Нийт үзлэг	Давтан үзлэг	Онош батлагдсан	Нийт үзлэг	Онош батлагдсан
Баруунбаян-Улаан	672	30.4	672	30.4	204	0	0	204	0	0	204	
Бат-Өлзий	1744	30.1	1860	28.2	525	44	10	525	2	0	525	
Баянгол	1058	69.8	1058	69.8	739	0	0	739	0	0	739	
Баян-Өндөр	827	55.6	827	55.6	460	5	3	460	0	0	460	
Богд	1412	21.7	1412	21.7	306	0	0	306	0	0	306	
Бүрд	758	18.7	758	18.7	142	0	0	142	0	0	142	
Гучин-Ус	554	32.1	554	32.1	178	0	0	178	0	0	0	
Есөнзүйл	550	23.5	550	23.5	129	4	0	129	0	0	52	
Зүүнбаян-Улаан	1028	6.2	1028	6.2	64	0	0	64	0	0	0	
Нарийнтгээл	940	33.5	940	33.5	315	3	3	315	2	2	315	
Өлзийт	647	74.7	647	74.7	483	15	8	483	1	1	483	
Сант	805	23.4	805	23.4	188	15	0	188	5	0	23	
Тарагт	920	34.8	904	35.4	320	8	8	320	2	2	0	
Төгрөг	639	34.1	639	34.1	218	0	0	218	0	0	221	
Уянга	1869	56.0	1869	56.0	1047	70	8	1047	23	3	1047	
Хайрхандулаан	838	76.4	957	71.8	640	1	1	687	0	0	688	
Хархорин	1200	9.8	1224	9.6	118	0	0	118	0	0	0	
Хужирт	1652	16.5	1652	16.5	272	0	0	272	3	3	0	
Уянсэтгэл	2062	28.8	2584	24.8	593	0	0	641	0	0	1046	
Түшигдөлгөөн	2402	36.3	2650	43.7	872	14	12	1158	3	3	1264	
Нарны дөш	2559	37.2	2559	37.2	952	18	1	952	0	0	0	
Энэрэл-ХХ	2401	30.6	2931	29.6	735	54	8	869	54	0	47	
Аймгийн дүн	27537	34.5	29080	34.4	9500	251	62	10015	95	14	7562	0

Эрүүл мэндийн сар тутмын мэдээлэл 2022-5 сар

Хүснэгт 8. Хөх, умайн хүзүүний хорт хавдрын эрт илрүүлгийн үзлэг, 2022 оны 5 сар

Сумын нэр	Хөх						Умайн хүзүү					
	Хамрагдах нийт	1-3 сарын хамрагдалт	Хамрагдсан тоо 4сар	Хамрагдсан тоо 5сар	нийт	Хамрагдалтын хувь	Хамрагдах нийт	1-3 сарын хамрагдалт	Хамрагдсан тоо 4сар	Хамрагдсан тоо 5сар	нийт	Хамрагдалтын хувь
Баруунбаян-Улаан	802	0	0	28	28	3.5	182	22	0	22	44	24.2
Бат-Өлзий	2072	458	0	0	458	22.1	489	29	0	0	29	5.9
Баянгол	661	96	58	43	197	29.8	225	67	38	43	148	65.8
Баян-Өндөр	1096	187	115	0	302	27.6	210	42	4	15	61	29.0
Богд	1317	305	109	87	501	38.0	340	87	13	24	124	36.5
Бүрд	780	41		0	41	5.3	161	9		0	9	5.6
Гучин-Ус	649	98		0	98	15.1	121	31		0	31	25.6
Есөнзүйл	508	9	16	13	38	7.5	150	11	16	13	40	26.7
Зүүнбаян-Улаан	996	59	30	38	127	12.8	254	6	0	0	6	2.4
Нарийнтээл	219	163	88	148	399	182.2	59	9	21	30	60	101.7
Өлзийт	451	0	126	54	180	39.9	105	0	16	13	29	27.6
Сант	987	12		0	12	1.2	232	1	0	0	1	0.4
Тарагт	761	30		0	30	3.9	185	4	0	0	4	2.2
Төгрөг	616	4		0	4	0.6	140	22	0	0	22	15.7
Уянга	2346	1082	106	57	1245	53.1	432	92	21	52	165	38.2
Хайрхандулаан	937	108	7	26	141	15.0	184	9	6	23	38	20.7
Хархорин	1234	12	70	82	164	13.3	244	12	0	10	22	9.0
Хужирт	1442	171	62	29	262	18.2	480	58	20	9	87	18.1
Нарны дөш	3079	453	134	184	771	25.0	868	115	50	20	185	21.3
Түшигдөлгөөн	2042	761	137	131	1029	50.4	574	238	51	36	325	56.6
Уянсэтгэл	2365	464	240	167	871	36.8	460	194	34	64	292	63.5
Энэрэл Хархорин	2312	190	104	199	493	21.3	307	45	22	43	110	35.8

2.4.Жирэмсний хяналт

Аймгийн хэмжээнд 2022 оны эхний 5 сарын байдлаар жирэмсний хяналтад шинээр 949 эмэгтэйчүүд хамрагдсан ба 92.0 хувь нь эхний 3 сартайд, 6.7 хувь нь 4-6 сартайд, 1.3 хувь нь 7 ба түүнээс дээш сартайд хяналтад орсон байна. Хяналтад орсон жирэмсэн эмэгтэйчүүдийн 96.0 хувь нь цусны шинжилгээнд хамрагдсанаас 1.8 хувь нь цус багадалттай байна.

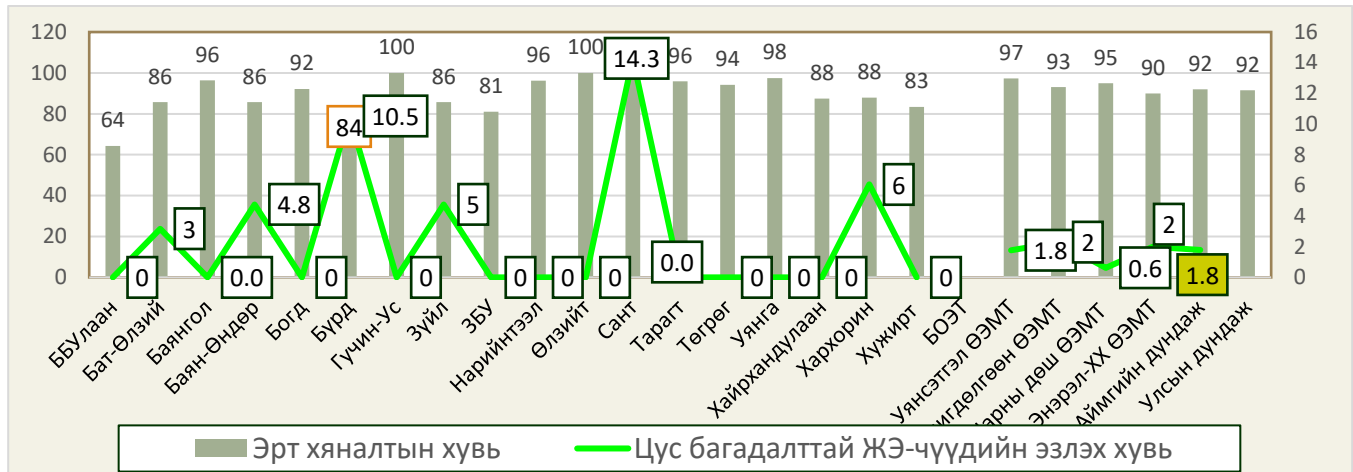
Эрүүл мэндийн сар тутмын мэдээлэл 2022-5 сар
Хүснэгт 9. Жирэмсэн эхийн хяналт, 2021-2022 оны эхний 5 сар

Эмнэлгийн нэрс	Хяналтанд орсон нийт жирэмсэн эхчүүдийн тоо		Хяналтанд авсан хувь						Жирэмсэн эхийн үзүүлэлт, хувиар				Шинээр хяналтад орсон жирэмсэн эмэгтэйчүүдээс БЗДХ илэрсэн хувь	
			Эхний 3 сартайд		4-6 сартайд		7 ба түүнээс дээш сартайд		Цусны шинжилгээнд хамрагдсан		Цус багатай жирэмсэн эх			
	2021	2022	2021	2022	2021	2022	2021	2022	2021	2022	2021	2022	2022-БЗДХ	Эзлэх хувь
ББУлаан	13	14	92.3	64.3	7.7	21.4	0.0	14.3	100.0	100.0	0.0	0.0	0	0.0
Бат-Өлзий	75	63	97.3	85.7	2.7	11.1	0.0	3.2	72.0	90.5	0.0	3.2	1	1.6
Баянгол	28	28	100.0	96.4	0.0	3.6	0.0	0.0	78.6	78.6	10.7	0.0	0	0.0
Баян-Өндөр	28	21	96.4	85.7	3.6	9.5	0.0	4.8	57.1	100.0	3.6	4.8	0	0.0
Богд	57	51	91.2	92.2	5.3	3.9	3.5	3.9	70.2	58.8	0.0	0.0	0	0.0
Бүрд	17	19	82.4	84.2	11.8	15.8	5.9	0.0	88.2	100.0	17.6	10.5	0	0.0
Гучин-Ус	15	13	100.0	100.0	0.0	0.0	0.0	0.0	100.0	92.3	6.7	0.0	0	0.0
Зүйл	19	21	94.7	85.7	5.3	14.3	0.0	0.0	100.0	100.0	0.0	4.8	0	0.0
ЗБУ	18	21	100.0	81.0	0.0	19.0	0.0	0.0	88.9	90.5	0.0	0.0	0	0.0
Нарийнтгээл	34	26	100.0	96.2	0.0	3.8	0.0	0.0	100.0	100.0	0.0	0.0	0	0.0
Өлзийт	18	2	66.7	100.0	33.3	0.0	0.0	0.0	100.0	100.0	0.0	0.0	0	0.0
Сант	26	21	96.2	100.0	3.8	0.0	0.0	0.0	100.0	100.0	11.5	14.3	1	4.8
Тарагт	20	24	100.0	95.8	0.0	0.0	0.0	4.2	100.0	100.0	5.0	0.0	0	0.0
Төгрөг	9	17	88.9	94.1	11.1	5.9	0.0	0.0	100.0	100.0	0.0	0.0	0	
Уянга	89	81	98.9	97.5	1.1	2.5	0.0	0.0	100.0	100.0	0.0	0.0	2	2.5
Хайрхандулаан	23	24	95.7	87.5	4.3	4.2	0.0	8.3	100.0	100.0	0.0	0.0	0	0.0
Хархорин	45	33	91.1	87.9	8.9	9.1	0.0	3.0	100.0	100.0	0.0	6.1	0	0.0
Хужирт	74	60	82.4	83.3	17.6	15.0	0.0	1.7	77.0	100.0	0.0	0.0	0	0.0
БОЭГ	0	0											1	
Уянсэтгэл	107	113	89.7	97.3	10.3	2.7	0.0	0.0	99.1	98.2	8.4	1.8	3	2.7
Түшигдөлгөөн	97	87	90.7	93.1	9.3	6.9	0.0	0.0	100.0	100.0	0.0	2.3	2	2.3
Нарны дөш	146	160	91.8	95.0	6.8	5.0	1.4	0.0	100.0	100.0	4.8	0.6	3	1.9
Энэрэл-ХХ	76	50	88.2	90.0	10.5	10.0	1.3	0.0	100.0	100.0	1.3	2.0	0	0.0
Аймгийн дүн	1034	949	92.2	92.0	7.3	6.7	0.6	1.3	92.5	96.0	2.8	1.8	13	1.4
Улсын дундаж			90.3	91.5										

Шинээр хяналтад хамрагдсан жирэмсэн эмэгтэйчүүдээс трихомониаз илрүүлэх шинжилгээнд 80.4 хувь, заг хүйтэн илрүүлэх шинжилгээнд 80.4 хувь, тэмбүү илрүүлэх шинжилгээнд 96.6 хувь, ХДХВ/ДОХ илрүүлэх шинжилгээнд 96.6 хувь нь тус тус хамрагдсан байна.

Эрүүл мэндийн сар тутмын мэдээлэл 2022-5 сар

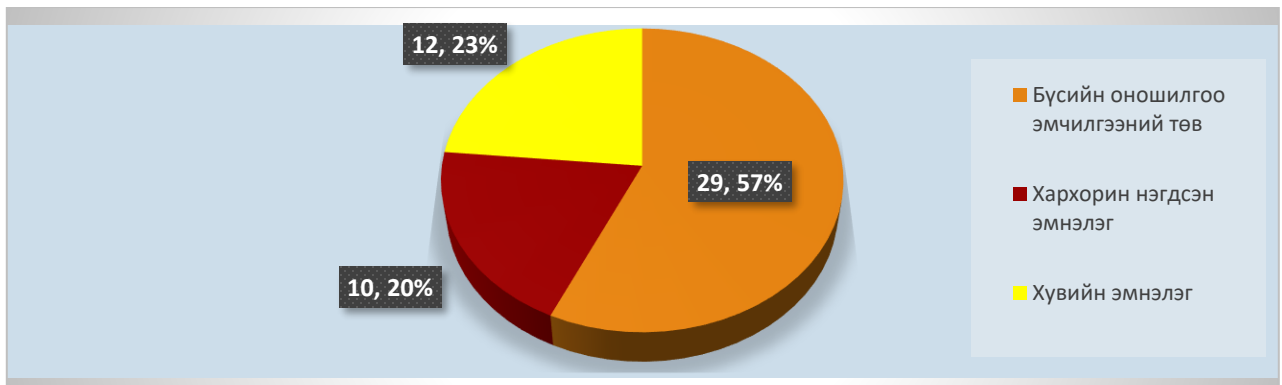
Зураг 7. Жирэмсний эрт үеийн хяналтын хувь, сум, өрхөөр, 2022 оны эхний 5 сар



2.5. Үр хөндөлт

Аймгийн хэмжээнд 2022 оны эхний 5 сарын байдлаар нийт 60 эмэгтэйчүүд үр хөндүүлсэн байна. Нийт үр хөндөлтийн 4 тохиолдол буюу 6.7 хувийг хожуу үр хөндөлт эзэлж улсын дунджаас **2.0** пунктээр их байна. Өсвөр насныхны үр хөндөлтийн 5 тохиолдол бүртгэгдэж 8.3 хувийг эзэлж байна.

Зураг 8. Үр хөндөлтийн эзлэх хувь, байгууллагын төрлөөр, 2022 оны 5 сар



2.6. Түргэн тусламжийн дуудлага

Аймгийн хэмжээнд 2022 оны эхний 5 сарын байдлаар 7948 түргэн тусламжийн дуудлага хүлээн авч үйлчилсэнээс 26.3 хувийг алсын дуудлага эзэлж улсын дунджаас 17.9 пунктээр их байна. Осол гэмтлийн дуудлага 285 бүртгэгдэж 3.6 хувийг эзэлж улсын дунджаас 6.6 пунктээр бага байна.

Эрүүл мэндийн сар тутмын мэдээлэл 2022-5 сар

Хүснэгт 10. Түргэн тусламжийн дуудлага, төрлөөр, 2021-2022 оны эхний 5 сар

	Нийт түргэн тусламжийн дуудлага								Дуудлагын төрөл, эзлэх хувь			
	Түргэн тусламжийн дуудлага		Үүнээс						Алсын дуудлагын эзлэх хувь		Осол, гэмтлийн дуудлагын эзлэх хувь	
			Алсын дуудлага		Ойрын дуудлага		Осол, гэмтэлийн дуудлага					
	2021	2022	2021	2022	2021	2022	2021	2022	2021	2022	2021	2022
ББУлаан	246	190	68	80	178	110	1	1	27.6	42.1	0.4	0.5
Бат-Өлзий	540	526	165	185	375	341	4	5	30.6	35.2	0.7	1.0
Баянгол	202	242	88	114	114	128	1	1	43.6	47.1	0.5	0.4
Баян-Өндөр	154	149	67	69	87	80	1	0	43.5	46.3	0.6	0.0
Богд	106	146	52	87	54	59	4	1	49.1	59.6	3.8	0.7
Бүрд	188	100	99	78	89	22	3	0	52.7	78.0	1.6	0.0
Гучин-Ус	176	218	62	93	114	125	2	1	35.2	42.7	1.1	0.5
Зүйл	341	269	166	142	175	127	0	0	48.7	52.8	0.0	0.0
ЗБУ	142	113	93	65	49	48	9	6	65.5	57.5	6.3	5.3
Нарийнтгээл	167	289	81	168	86	121	1	2	48.5	58.1	0.6	0.7
Өлзийт	158	169	92	119	66	50	1	0	58.2	70.4	0.6	0.0
Сант	112	171	67	114	45	57	0	0	59.8	66.7	0.0	0.0
Тарагт	89	130	33	47	56	83	0	1	37.1	36.2	0.0	0.8
Төгрөг	154	184	32	56	122	128	2	5	20.8	30.4	1.3	2.7
Уянга	482	446	171	206	311	240	5	6	35.5	46.2	1.0	1.3
Хайрхандулаан	381	459	195	190	186	269	18	9	51.2	41.4	4.7	2.0
Хархорин	1085	1353	83	110	1002	1243	26	31	7.6	8.1	2.4	2.3
Хужирт	500	440	129	135	371	305	0	13	25.8	30.7	0.0	3.0
БООТ	2017	2354	15	29	2002	2325	139	203	0.7	1.2	6.9	8.6
Уянсэтгэл	0	0	0	0	0	0	0	0				
Түшигдөлгөөн	0	0	0	0	0	0	0	0				
Нарны дөш	0	0	0	0	0	0	0	0				
Энэрэл-ХХ	0		0	0	0	0	0	0				
Дүн	7240	7948	1758	2087	5482	5861	217	285	24.3	26.3	3.0	3.6

2.7. Хэвтэн эмчлүүлэгсдийн тусламж үйлчилгээ

Аймгийн хэмжээнд 2022 оны эхний 5 сарын байдлаар 13574 үйлчлүүлэгч эмнэлэгт хэвтэн эмчлүүлж, 96380 ор хоног ашигласан байна. Аймгийн дунджаар ор ашиглалтын хувь 57.3 байгаа нь улсын дунджаас 32.8 пунктээр бага, дундаж ор хоног 7.1 байгаа нь улсын дунджаас 0.1 пунктээр их түвшинд байна. Өмнөх оны мөн үетэй харьцуулахад хэвтэн эмчлүүлэгч 5880 -р нэмэгдсэн байна.

Хүснэгт 11. Стационарын тусламж үйлчилгээний зарим үзүүлэлтүүд, 2021-2022 оны эхний 5 сар

Эмнэлгийн нэрс	Хэвтэн эмчлүүлсэн		Орны үзүүлэлт, 2022					
	2021 оны эхний 5 сар	2022 оны эхний 5 сар	Орны тоо	Ор хоног	Орны фонд ашиглалт	Орны фонд ашиглалтын хувь	Дундаж ор хоног	Орны эргэлт
Баруунбаян-Улаан	113	152	64	1047	16.4	13.4	6.9	2.4
Бат-Өлзий	193	514	83	3260	39.3	32.3	6.3	6.2
Баянгол	75	261	59	2226	37.7	31.0	8.5	4.4
Баян-Өндөр	49	123	15	843	56.2	46.2	6.9	8.2
Богд	186	288	104	1791	17.2	14.2	6.2	2.8
Бүрд	126	163	15	1012	67.5	55.5	6.2	10.9
Гучин-Ус	62	235	50	1781	35.6	29.3	7.6	4.7
Есөнзүйл	151	200	24	1410	58.8	48.3	7.1	8.3

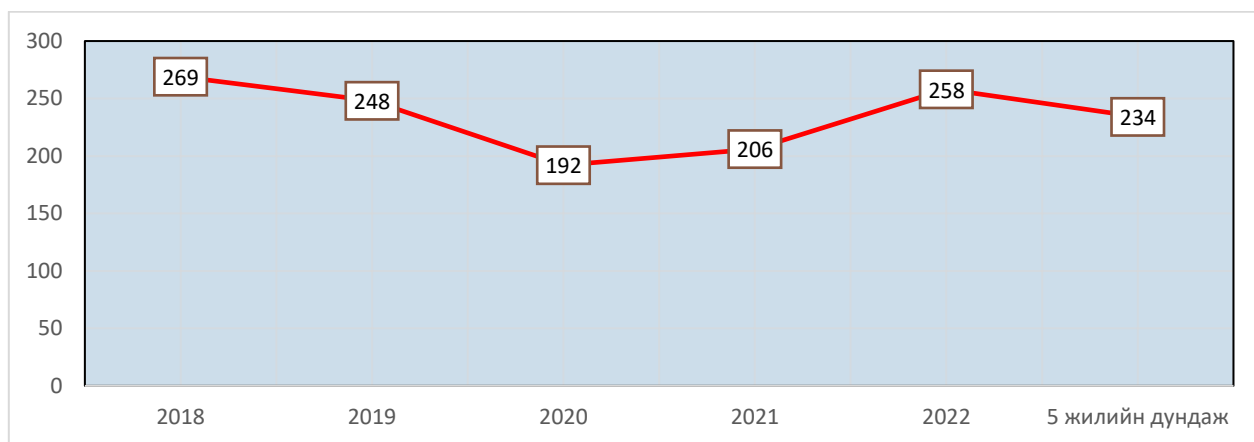
Эрүүл мэндийн сар тутмын мэдээлэл 2022-5 сар

Зүүнбаян-Улаан	109	176	12	1225	102.1	83.9	7.0	14.7
Нарийнтгэл	210	325	85	2554	30.0	24.7	7.9	3.8
Өлзийт	54	174	42	1191	28.4	23.3	6.8	4.1
Сант	134	204	41	1294	31.6	25.9	6.3	5.0
Тарагт	71	206	29	1179	40.7	33.4	5.7	7.1
Төгрөг	101	174	12	1373	114.4	94.0	7.9	14.5
Уянга	246	428	90	2827	31.4	25.8	6.6	4.8
Хайрхандулаан	129	210	22	1590	72.3	59.4	7.6	9.5
Хархорин	888	1798	75	12687	169.2	139.0	7.1	24.0
Хужирт	189	398	96	2844	29.6	24.3	7.1	4.1
БӨӨТ	3310	5273	460	38493	83.7	68.8	7.3	11.5
Уянсэтгэл	0	0		0				
Түшигдөлгөөн	0	0		0				
Нарны дөш	0	0		0				
Энэрэл-хархорин	0	0		0				
Чинмэнд	555	1031	45	7364	163.6	121.1	7.1	22.9
Асархайрхан	0	77	15	401	26.7	22.0	5.2	5.1
Хөх манал	0		15		0.0	0.0		0.0
Асар хайрхан	357	596	50	3904	78.1	71.3	6.6	11.9
Ариунсанаа	386	550	100	3901	39.0	213.8	7.1	5.5
Агь мамба	0	0	18	0	0.0	0.0		0.0
Сидармед		18	60	183	3.1		10.2	0.3
Үүдэн эмнэлэг	0	0		0				
Аймгийн дундаж	7694	13574	1681	96380	57.3	51.8	7.1	8.1
Улсын дундаж					90.1	65.5	7	13.2

3. Нас баралт

2022 оны эхний 5 сарын байдлаар аймгийн хэмжээнд нас баралтын 258 тохиолдол бүртгэгдсэн нь өнгөрсөн оны мөн үеэс 52 тохиолдлоор нэмэгдсэн байна. Нийт нас баралтын 155 тохиолдол буюу 60.1 хувь нь эрэгтэй, 103 буюу 39.9 хувь нь эмэгтэй байна. Нийт нас баралтын 19.8 хувь нь эмнэлэгт нас барсан бөгөөд үүнээс 21.6 хувь нь хоног болоогүй нас барсан байна.

Зураг 9. Нас барсан хүний тоо, 2018-2022 оны эхний 5 сар



Нас баралтын түвшин 1000 хүн амд 2.5 болж улсын дунджаас 0.2 пунктээр их байна. Нас баралтын 5.0 хувийг нэг хүртэлх насны хүүхдийн эндэгдэл эзэлж улсын дунджаас 0.6 пунктээр их, 5.8 хувийг 0-5 хүртэлх насны хүүхдийн эндэгдэл эзэлж улсын дунджаас 0.3 пунктээр их түвшинд байна.

Хүснэгт 12. Хүн амын нас баралтын үзүүлэлт, сумдаар /2021-2022 оны эхний 5 сард/

	Нийт нас баралт		Эмнэлэгт нас баралт				БОЭТ-ийн нас баралт харьяал-лаар		Эмнэлгийн нас баралтын хувь		Нас баралт /1000 хүн амд/	
	2021	2022	2021 он		2022 он		2021	2022	2021	2022	2021	2022
			тоо	хувь	тоо	хувь						
Баруунбаян-Улаан	4	3	1	25.0	0	0.0	3	2	0.9	0.0	2.5	1.8
Бат-Өлзий	15	26	4	26.7	3	11.5	2		2.1	0.6	2.2	3.4
Баянгол	4	8	0	0.0	0	0.0		3	0.0	0.0	1.0	2.9
Баян-Өндөр	5	8	1	20.0	1	12.5	1		2.0	0.8	1.6	2.2
Богд	11	10	1	9.1	3	30.0		3	0.5	1.0	1.9	2.2
Бүрд	3	6	0	0.0	1		2		0.0	0.6	1.7	2.1
Гучин-Ус	3	5	0	0.0	1		1		0.0	0.4	1.8	2.3
Есөнзүйл	7	4	0	0.0	0	0.0		1	0.0	0.0	2.5	1.8
Зүүнбаян-Улаан	6	9	1	16.7	0	0.0		1	0.9	0.0	1.6	2.6
Нарийнтээл	1	7	0	0.0	0	0.0	2		0.0	0.0	0.8	1.9
Өлзийт	6	4	1	16.7	0	0.0		1	1.9	0.0	2.5	2.1
Сант	5	6	1	20.0	1	16.7			0.7	0.5	1.4	1.7
Тарагт	0	5	0		0	0.0	1	2	0.0	0.0	0.3	2.1
Төгрөг	5	0	0	0.0	0		1	2	0.0	0.0	2.2	0.7
Уянга	22	23	2	9.1	2	8.7		1	0.8	0.5	2.3	2.5
Хайрхандулаан	2	5	1	50.0	2	40.0			0.8	1.0	0.6	1.4
Хархорин	16	14	5	31.3	2	14.3			0.6	0.1	4.1	3.6
Хужирт	8	19	1	12.5	1	5.3	1	1	0.5	0.3	1.3	2.9
БОЭТ	33	34	33	100.0	34	100.0			1.0	0.6		
Уянсэтгэл	13	11					4	2			1.8	1.3
Түшигдөлгөөн	13	19					5	8			1.7	2.5
Нарны дөш	17	24					6	3			1.7	1.9
Энэрэл-Хархорин	7	8					1	1			1.0	1.1
Чинмэнд												
Харьяалаллын бус							3	3				
Аймгийн дүн	206	258	52	25.2	51	19.8	33	34	0.7	0.4	2.0	2.5
Улсын дундаж				30.0		30.3						

Осол гэмтэл, гадны шалтгаант нас баралтын 26 тохиолдол бүртгэгдэж, нийт нас баралтын 10.1 хувийг эзэлж улсын дунджаас 7.7 пунктээр бага байна.

2022 оны эхний 5 сарын байдлаар хорт хавдрын шалтгаант нас баралтын 55 тохиолдол бүртгэгдэж 10 000 хүн амд 4.7 ноогдож байгаа нь өмнөх оны мөн үеэс 4 тохиолдлоор буюу 0.3 пунктээр өссөн байна. Осол гэмтэл, гадны шалтгаант нас баралтын 26 тохиолдол бүртгэгдснээс амиа хорлолт 23.1 хувийг, зам тээврийн осол 26.9 хувийг, бусдад хорлогдсон тохиолдол 7.7 хувийг, бусад осол 42.3 хувийг тус тус эзэлж байна.

Эрүүл мэндийн сар тутмын мэдээлэл 2022-5 сар

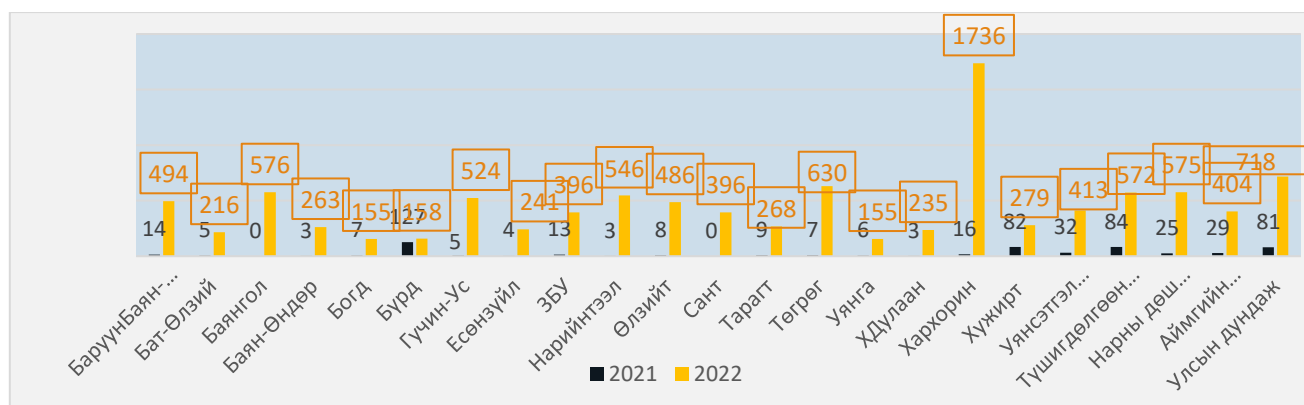
Хүснэгт 13. Хорт хавдар, осол гэмтэл, гадны шалтгаант нас баралтын тохиолдол, 2021-2022 оны эхний 5 сар

	Хорт хавдрын шалтгаант нас баралт				Нийт гадны шалтгаант нас баралт		Осол гэмтэл, гадны шалтгаант нас баралт, төрлөөр							
	2021 он		2022 он				Амиа хорлосон		Зам тээврийн осол		Бусад хорлогдсон		Бусад осол	
	тоо	10000 хүн амд	тоо	10000 хүн амд	2021	2022	2021	2022	2021	2022	2021	2022	2021	2022
Баруунбаян-Улаан	0	0.0		0.0	1	0	1	0	0	0		0	0	0
Бат-Өлзий	4	5.3	6	7.9	3	2	0	1	0	0		0	3	1
Баянгол	1	2.6	4	10.7	0	1	0	0	0	1		0	0	0
Баян-Өндөр	2	5.5	2	5.6	1	0	0	0	0	0	1	0	0	0
Богд	2	3.4	2	3.5	2	2	2	0	0	1		0	0	1
Бүрд	2	6.9	3	10.3	0	2	0	0	0	0		1	0	1
Гучин-Ус	1	4.6		0.0	1	1	0	0	1	0		0	0	1
Есөнзүйл	2	7.0		0.0	0	0	0	0	0	0		0	0	0
Зуунбаян-Улаан	0	0.0	1	2.6	2	1	0	1	1	0		0	1	0
Нарийнтгээл	1	2.8		0.0	0	0	0	0	0	0		0	0	0
Өлзийт	2	8.4		0.0	1	0	0	0	1	0		0	0	0
Сант	1	2.8		0.0	0	0	0	0	0	0		0	0	0
Тарагт	1	3.1		0.0	0	0	0	0	0	0		0	0	0
Төгрөг	3	11.0		0.0	0	0	0	0	0	0		0	0	0
Уянга	7	7.3	9	9.5	2	5	0	0	1	2		0	1	3
Хайрхандулаан	0	0.0		0.0	0	1	0	0	0	0		1	0	0
Хархорин	3	7.8	3	7.6	1	1	0	0	0	1		0	1	0
Хужирт	3	4.4	8	11.8	0	4	0	3	0	0		0	0	1
БОЭТ			2		3	3	0	0	1	2	0	0	2	1
Уянсэтгэл	4	4.2	3	3.1	0	1	0	0	0	0	0	0	0	1
Түшигдөлгөөн	4	3.7	6	5.6	0	1	0	1	0	0	0	0	0	0
Нарны дөш	6	4.5	4	2.8	0	1	0	0	0	0	0	0	0	1
Энэрэл-Хархорин	2	2.4	2	2.4	0	0	0	0	0	0	0	0	0	0
Аймгийн дүн	51	4.4	55	4.7	17	26	3	6	5	7	1	2	8	11

4. Халдварт өвчин

Аймгийн хэмжээнд 2022 оны эхний 5 сарын байдлаар 11 төрлийн 4827 халдварт өвчний тохиолдол бүртгэгдэж, 10 000 хүн амд 404 ноогдож улсын дунджаас 314 пунктээр бага байна. Өмнөх оны мөн үеэс 4337 тохиолдлоор буюу 10 000 хүн амд ногдох өвчлөл 369-өөр нэмэгдсэн байна.

Зураг 10. Нийт халдварт өвчин, 10 000 хүн амд, байгууллагын төрлөөр, 2021-2022 оны эхний 5 сар



Эрүүл мэндийн сар тутмын мэдээлэл 2022-5 сар

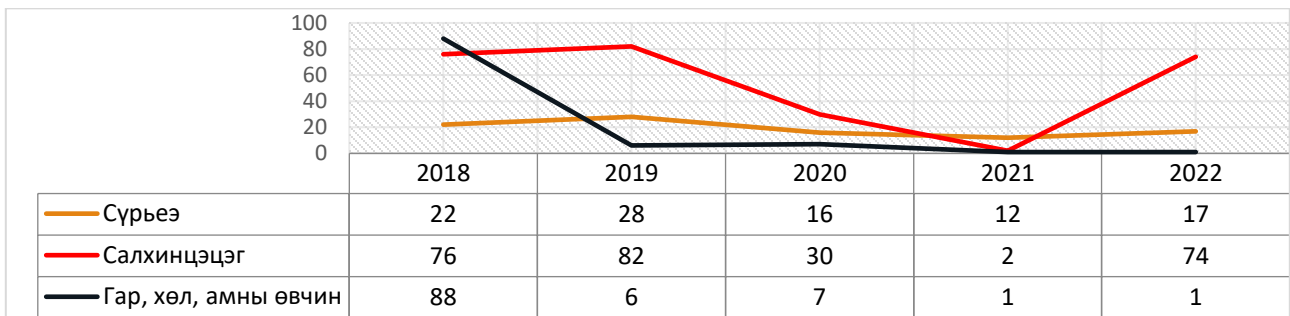
Хүснэгт 14. Халдварт өвчний тохиолдол, нас баралт, төрлөөр, 2021, 2022 оны 5 сар

	Халдварт өвчний төрөл	Өвчлөл			Нас баралт		
		2021 он	2022 он	Зөрүү	2021 он	2022 он	Зөрүү
1	Амьсгалын замын халдварт өвчин	15	92	77	0	0	0
2	Бэлгийн замын халдварт өвчин	78	104	26	0	0	0
3	Гэдэсний халдварт өвчин	0	16	16	0	0	0
4	Зоонозын халдварт өвчин	2	6	4	0	0	0
5	Цусаар дамжих халдварт өвчин	2	4	2	0	0	0
6	Бусад халдварт өвчин	393	4605	4212	0	1	1
7	Нийт халдварт өвчин	490	4827	4337	0	1	1

4.1. Амьсгалын замын халдварт өвчин

2022 оны эхний 5 сарын байдлаар аймгийн хэмжээнд амьсгалын замын халдварт өвчний 92 тохиолдол бүртгэгдэж, нийт халдварт өвчний 1.9 хувийг эзэлж байна. Амьсгалын замын халдварт өвчин өмнөх оноос 77 тохиолдлоор буюу 6.1 дахин нэмэгдсэн байна.

Зураг 11. Амьсгалын замын халдварт өвчний тохиолдол, 2018-2022 оны эхний 5 сар



Хүснэгт 15. Амьсгалын замын халдварт өвчин, 10 000 хүн амд, 2021-2022 оны эхний 5 сар

	Улаанбурхан /B05/		B01 Салхинцэцэг /Varicella/		A15-A19 Сүрьеэ/Tuberculosis/		B26 Гахай хавдар /Mumps/		B08.4 Гар, хөл, амны өвчин /Hand, foot and mouth disease/	
	2021 он	10000 хүн амд	2022 он	10000 хүн амд	2021 он	10000 хүн амд	2022 он	10000 хүн амд	2021 он	10000 хүн амд
ББУлаан		0.0		0.0	0	0.0	0	0.0	0	0.0
Бат-Өлзий		0.0		0.0	0	0.0	0	0.0	0	0.0
Баянгол		0.0		0.0	0	0.0	2	5.3	0	0.0
Баян-Өндөр		0.0		0.0	0	0.0	0	0.0	0	0.0
Богд		0.0		0.0	0	0.0	1	1.7	1	1.7
Бүрд		0.0		0.0	0	0.0	0	0.0	0	0.0
Гучин-Ус		0.0		0.0	0	0.0	0	0.0	0	0.0
Есөнзүйл		0.0		0.0	4	14.4	1	3.5	0	0.0
Зүүн-БУ		0.0		0.0	0	0.0	0	0.0	2	5.2
Нарийнтгээл		0.0		0.0	0	0.0	0	0.0	0	0.0
Өлзийт		0.0		0.0	0	0.0	1	4.3	0	0.0
Сант		0.0		0.0	0	0.0	1	2.8	1	2.8
Тарагт		0.0		0.0	0	0.0	1	3.1	0	0.0

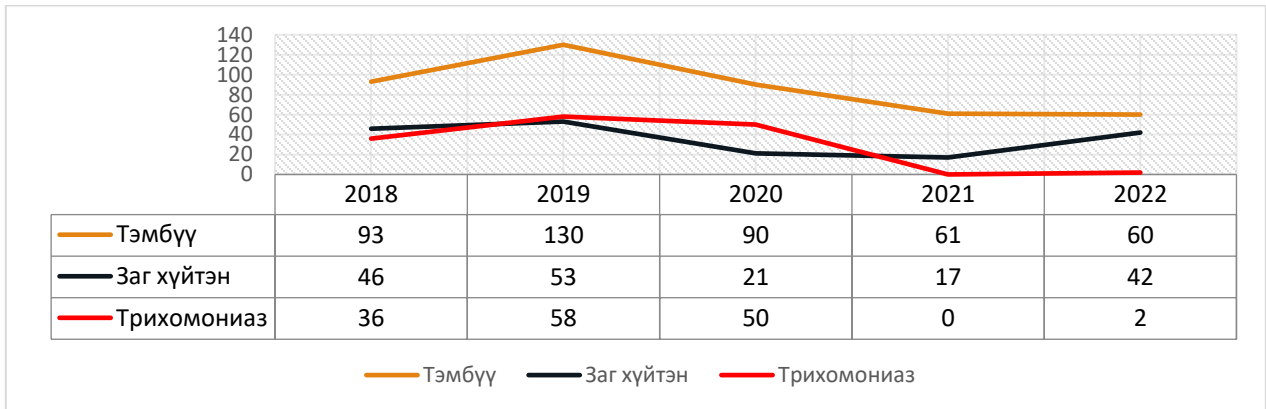
Эрүүл мэндийн сар тутмын мэдээлэл 2022-5 сар

Төгрөг		0.0		0.0	0	0.0	0	0.0	0	0.0	0	0.0		0.0		0.0	1	3.7	0	0.0
Уянга		0.0		0.0	0	0.0	0	0.0	2	2.1	3	3.2		0.0		0.0	0	0.0	0	0.0
Хайрхандулаан		0.0		0.0	0	0.0	0	0.0	1	2.9	0	0.0		0.0		0.0	0	0.0	0	0.0
Хархорин		0.0		0.0	0	0.0	27	22.0	2	1.6	1	0.8		0.0		0.0	0	0.0	0	0.0
Хужирт		0.0		0.0	0	0.0	13	19.2	1	1.5	0	0.0		0.0		0.0	0	0.0	0	0.0
Уянсэтгэл		0.0		0.0	1	1.0	12	12.3	0	0.0	2	2.0		0.0		0.0	0	0.0	1	1.0
Түшигдөлгөөн		0.0		0.0	1	0.9	10	9.3	1	0.9	1	0.9		0.0		0.0	0	0.0	0	0.0
Нарны дөш		0.0		0.0	0	0.0	5	3.6	0	0.0	4	2.8		0.0		0.0	0	0.0		0.0
Харьяаллын бус					0		0		1		0						0			
Аймгийн дүн	0	0.0	0	0.0	2	0.2	74	6.3	12	1.0	17	1.4	0	0.0	0	0.0	1	0.1	1	0.1
Улсын дундаж		0.0		0.0		0.4		2.3		2.9		3.0		0.0		0.1		0.3		0.5

4.2. Бэлгийн замаар дамжих халдварт өвчин

2022 оны эхний 5 сарын байдлаар аймгийн хэмжээнд бэлгийн замаар дамжих халдварт өвчний 196 тохиолдол бүртгэгдсэн нь нийт халдварт өвчний 4.1 хувийг эзэлж байна. Өмнөх оны мөн үеэс 118 тохиолдлоор буюу 2.5 хувиар өссөн байна. Бэлгийн замаар дамжих халдварт өвчний 40.4 хувийг заг хүйтэн, 57.7 хувийг тэмбүү, 1.9 хувийг трихомониаз тус тус эзэлж байна. Өнгөрсөн оны мөн үетэй харьцуулахад тэмбүүгийн өвчлөл 1 тохиолдлоор нэмэгдсэн ба 10 000 хүн амд ногдох тэмбүүгийн өвчлөл Арвайхээр, Баян-өндөр, Зүүнбаян-улаан, Сант, Уянга сумдуудад аймгийн дундаж үзүүлэлтээс 1.2-11.7 пунктээр өндөр байна.

Зураг 12. Бэлгийн замын халдварт өвчний тохиолдол, 2018-2022 оны эхний 5 сар



Эрүүл мэндийн сар тутмын мэдээлэл 2022-5 сар

Хүснэгт 16. Бэлгийн замын халдварт өвчин, 10 000 хүн амд, 2021-2022 оны эхний 5 сар

	A50-A53 Тэмбүү /Syphilis/				A54 Гонококкт халдвар /Gonococcal infection/				A59 Трихомониаз /Trichomoniasis/				Төрөлхийн тэмбүү / A50 /			
	2021 он	10000 хүн амд	2022 он	10000 хүн амд	2021 он	10000 хүн амд	2022 он	10000 хүн амд	2021 он	10000 хүн амд	2022 он	10000 хүн амд	2021 он	10000 хүн амд	2022 он	10000 хүн амд
Баруунбаян-Улаан	0	0.0	1	3.7	0	0.0	2	7.3		0.0	0	0.0		0.0		0.0
Бат-Өлзий	2	2.6	1	1.3	0	0.0	0	0.0		0.0	0	0.0		0.0		0.0
Баянгол	0	0.0	0	0.0	0	0.0	1	2.7		0.0	0	0.0		0.0		0.0
Баян-Өндөр	1	2.7	6	16.8	0	0.0	0	0.0		0.0	0	0.0		0.0		0.0
Богд	3	5.2	2	3.5	0	0.0	1	1.7		0.0	1	1.7		0.0		0.0
Бүрд	3	10.3	1	3.4	0	0.0	0	0.0		0.0	0	0.0		0.0		0.0
Гучин-Ус	1	4.6	0	0.0	0	0.0	0	0.0		0.0	0	0.0		0.0		0.0
Зүйл	0	0.0	0	0.0	0	0.0	1	3.6		0.0	0	0.0		0.0		0.0
ЗБУ	3	7.8	3	7.8	3	7.8	5	13.0		0.0	0	0.0		0.0		0.0
Нарийнтгэл	1	2.8	0	0.0	1	2.8	0	0.0		0.0	0	0.0		0.0		0.0
Өлзийт	1	4.2	1	4.3	0	0.0	2	8.5		0.0	0	0.0		0.0		0.0
Сант	0	0.0	4	11.4	0	0.0	0	0.0		0.0	0	0.0		0.0		0.0
Тарагт	1	3.1	1	3.0	0	0.0	2	6.0		0.0	0	0.0		0.0		0.0
Төгрөг	0	0.0	0	0.0	0	0.0	1	3.7		0.0	0	0.0		0.0		0.0
Уянга	4	4.2	6	6.3	1	1.0	2	2.1		0.0	0	0.0		0.0		0.0
Хайрхандулаан	1	2.9	0	0.0	0	0.0	0	0.0		0.0	0	0.0		0.0		0.0
Хархорин	2	1.6	1	0.8	0	0.0	0	0.0		0.0	0	0.0		0.0		0.0
Хужирт	0	0.0	0	0.0	0	0.0	0	0.0		0.0	0	0.0		0.0		0.0
Уянсэтгэл	8	8.3	13	13.3	4	4.2	5	5.1		0.0	1	1.0		0.0		0.0
Түшигдөлгөөн	10	9.2	8	7.5	3	2.8	7	6.5		0.0	0	0.0		0.0		0.0
Нарны дөш	18	13.6	10	7.1	4	3.0	13	9.2		0.0	0	0.0		0.0		0.0
Харьяаллын бус	2		2		1		0				0					
Аймгийн дундаж	61	5.2	60	5.1	17	1.5	42	3.6	0	0.0	2	0.2	0	0.0	0	0.0
Улсын дундаж		5.0		4.9		4.1		5.1		3.6		3.6				

4.3 Вируст гепатитын халдвар

Хүснэгт 17. Вируст гепатитын халдварт өвчин, 2021-2022 оны эхний 5 сар

	B15-B19 Вируст гепатит /Viral hepatitis/				B15 Вируст гепатит А /Acute hepatitis A/				Гепатит В / B16 /				Гепатит (бусад) / B17-19/			
	2021 он	10000 хүн амд	2022 он	10000 хүн амд	2021 он	10000 хүн амд	2022 он	10000 хүн амд	2021 он	10000 хүн амд	2022 он	10000 хүн амд	2021 он	10000 хүн амд	2022 он	10000 хүн амд
БаруунБаян-Улаан	0	0.0	0	0.0	0	0.0		0.0		0.0	0	0.0		0.0	0	0.0
Бат-Өлзий	0	0.0	0	0.0	0	0.0		0.0		0.0	0	0.0		0.0	0	0.0
Баянгол	0	0.0	0	0.0	0	0.0		0.0		0.0	0	0.0		0.0	0	0.0
Баян-Өндөр	0	0.0	0	0.0	0	0.0		0.0		0.0	0	0.0		0.0	0	0.0
Богд	0	0.0	0	0.0	0	0.0		0.0		0.0	0	0.0		0.0	0	0.0
Бүрд	0	0.0	0	0.0	0	0.0		0.0		0.0	0	0.0		0.0	0	0.0
Гучин-Ус	0	0.0	0	0.0	0	0.0		0.0		0.0	0	0.0		0.0	0	0.0
Зүйл	0	0.0	0	0.0	0	0.0		0.0		0.0	0	0.0		0.0	0	0.0
ЗБУ	0	0.0	0	0.0	0	0.0		0.0		0.0	0	0.0		0.0	0	0.0
Нарийнтгэл	0	0.0	0	0.0	0	0.0		0.0		0.0	0	0.0		0.0	0	0.0
Өлзийт	0	0.0	0	0.0	0	0.0		0.0		0.0	0	0.0		0.0	0	0.0
Сант	0	0.0	0	0.0	0	0.0		0.0		0.0	0	0.0		0.0	0	0.0
Тарагт	1	3.1	0	0.0	0	0.0		0.0		0.0	0	0.0	1	3.1	0	0.0
Төгрөг	0	0.0	0	0.0	0	0.0		0.0		0.0	0	0.0		0.0	0	0.0

Эрүүл мэндийн сар тутмын мэдээлэл 2022-5 сар

Уянга	0	0.0	1	1.1	0	0.0		0.0		0.0	1	1.1		0.0	0	0.0
ХДулаан	0	0.0	0	0.0	0	0.0		0.0		0.0	0	0.0		0.0	0	0.0
Хархорин	0	0.0	0	0.0	0	0.0		0.0		0.0	0	0.0		0.0	0	0.0
Хужирт	0	0.0	0	0.0	0	0.0		0.0		0.0	0	0.0		0.0	0	0.0
Уянсэтгэл	0	0.0	2	2.0	0	0.0		0.0		0.0	1	1.0		0.0	1	1.0
Түшигдөлгөөн	1	0.9	0	0.0	1	0.9		0.0		0.0	0	0.0		0.0	0	0.0
Нарны дөш	0	0.0	1	0.7		0.0		0.0		0.0	0	0.0		0.0	1	0.7
Харьяаллын бус	0		0								0				0	
Аймгийн дүн	2	0.2	4	0.3	1	0.1	0	0.0	0	0.0	2	0.2	1	0.1	2	0.2
Улсын дундаж		0.1		0.1		0.0		0.0		0.1		0.1		0.0		0.1

2022 оны эхний 5 сарын байдлаар вирус гепатитын 4 тохиолдол бүртгэгдэж 10 000 хүн амд 0.3 ноогдож байгаа нь улсын дунджаас 0.2 пунктээр их байна.

4.4. Бусад халдварт өвчин /Шинэ Коронавируст халдвар/

2022 оны эхний 5 сарын байдлаар Коронавируст халдварын 4605 тохиолдол бүртгэгдэж 10 000 хүн амд 393 ноогдож байгаа нь улсын дунджаас 320.2 пунктээр бага үзүүлэлттэй байна.

Хүснэгт 18. Коронавируст халдвар (COVID-19), 10 000 хүн амд, 2021-2022 оны 5 сард

