



# ЭРҮҮЛ МЭНДИЙН СТАТИСТИКИЙН САР ТУТМЫН МЭДЭЭЛЭЛ

2022 ОНЫ 9 САР



Арвайхээр хот

2022 он

Эрүүл мэндийн сар тутмын мэдээлэл 2022-9 сар

Энэхүү товхимолын дэлгэрэнгүй мэдээллийг [www.ov.mohs.gov.mn](http://www.ov.mohs.gov.mn) цахим хуудаснаас татаж харна уу.

Өвөрхангай аймгийн Эрүүл мэндийн газар Хяналт, шинжилгээ, үнэлгээ мэдээллийн хэлтсээс эрхлэн гаргав. E-mail: <http://www.ov.mohs.gov.mn/>, [uvurkhangaiemg@gmail.com](mailto:uvurkhangaiemg@gmail.com)

Утас: 7032-2195, 99668055

**Хянан тохиолдуулсан:**

Я. Жаргал

Эрүүл мэндийн газрын Хяналт, шинжилгээ, үнэлгээ, мэдээллийн хэлтсийн дарга

**Эмхэтгэсэн:**

Д. Нацагням

Эрүүл мэндийн газрын Эрүүл мэндийн мэдээ, мэдээллийн асуудал хариуцсан мэргэжилтэн, Статистикч их эмч

ЭРҮҮЛ МЭНДИЙН СТАТИСТИК ҮЗҮҮЛЭЛТҮҮД  
2021, 2022 оны эхний 9 сарын байдлаар

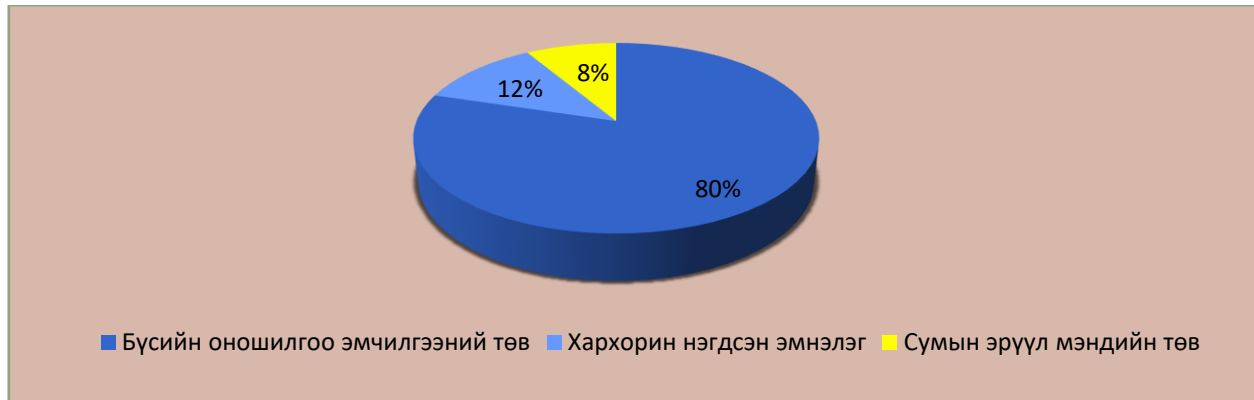
№	Үзүүлэлт	Нэгж	Өвөрхангай аймаг			Улсын дундаж		
			2021 он	2022 он	Өсөлт бууралт	2021 он	2022 он	Өсөлт бууралт
1	Төрсөн эх	Бодит тоо	1660	1463	-197	54515	47744	-6771
2	Амьд төрсөн хүүхэд	Бодит тоо	1663	1459	-204	54896	48084	-6812
3	Амьгүй төрсөн хүүхэд	Бодит тоо	5	9	4	303	269	-34
		1000 нийт төрөлтөд	3	6.1	3.1	5.5	5.6	0.1
4	Эхийн эндэгдэл	Бодит тоо	1	0	-1	48	18	-30
		100 000 амьд төрөлтөд	60.1	0	-60.1	87.4	37.4	-50.0
5	5 хүртэлх насны хүүхдийн эндэгдэл /0-4 нас 364 хоног/	Бодит тоо	23	24	1	738	731	-7
		1000 амьд төрөлтөд	13.8	16.4	2.6	13.4	15.2	1.8
6	Үүнээс: Нялхсын эндэгдэл /0-364 хоног/	Бодит тоо	20	21	1	621	582	-39
		1000 амьд төрөлтөд	12	14.4	2.4	11.3	12.1	0.8
		Нярайн эндэгдэл /0-28 хоног/	Бодит тоо	15	13	-2	458	378
	Нярайн эрт үеийн эндэгдэл /0-6 хоног/	1000 амьд төрөлтөд	9	8.9	-0.1	8.3	7.9	-0.4
		Нялхсын эндэгдэлд эзлэх хувь	75	61.9	-13.1	73.8	64.9	-8.9
	Нярайн хожуу үеийн эндэгдэл /7-28 хоног/	Бодит тоо	10	10	0	350	267	-83
		Нярайн эндэгдэлд эзлэх хувь	66.7	76.9	10.2	76.4	70.6	-5.8
	Нярайн хожуу үеийн эндэгдэл /7-28 хоног/	Бодит тоо	5	3	-2.0	108	111	3
		Нярайн эндэгдэлд эзлэх хувь	33.3	23.1	-10.3	23.6	29.4	5.8
	7	Перинаталь эндэгдэл	Бодит тоо	15	19	4	653	536
1000 нийт төрөлтөд			9	12.9	3.9	11.8	11.1	-0.7
8	Нийт нас баралт	Бодит тоо	451	449	-2	13894	13353	-541
9	Эмнэлгийн нас баралт	Бодит тоо	116	87	-29.0	4729	3981	-748
		Хувь	25.7	19.4	-6.3	34.0	29.8	-4.2
10	Эмнэлэгт хоног болоогүй нас баралт	Бодит тоо	22	17	-5	942	970	28
		Хувь	19	19.5	0.5	19.9	24.4	4.5
11	Жирэмсний эрт хяналт	Хувь	92.9	92.7	-0.2	90.5	91.4	0.9
12	Эмчлэгдсэн хүний тоо	Бодит тоо	17898	21092	3194	624903	766087	141184
13	Ор хоног	Бодит тоо	98993	146573	47580	4714365	5284778	570413
14	Халдварт өвчин	Бодит тоо	9221	5536	-3685	323191	303136	-20055
		10 000 хүн амд	790.5	478.3	-312.2	962.6	889.0	-73.6
15	Амьсгалын замын халдварт өвчин	Бодит тоо	30	140	110	1972	3418	1446
		10 000 хүн амд	2.6	12.1	9.5	5.6	10.0	4.1
16	Бэлгийн замаар дамжих халдварт өвчин	Бодит тоо	119	152	33	6702	7944	1242
		10 000 хүн амд	10.2	13.1	2.9	20.0	23.3	3.3
17	Гэдэсний халдварт өвчин	Бодит тоо	0	29	29	8445	2508	1663
		10 000 хүн амд	0	2.5	2.5	2.5	7.4	4.9
18	Зоонозын халдварт өвчин	Бодит тоо	3	6	3.0	90	178	88
		10 000 хүн амд	0.3	0.5	0.2	0.3	0.5	0.2
19	Цусаар дамжих халдварт авчин	Бодит тоо	2	8	6	70	151	81
		10 000 хүн амд	0.2	0.7	0.5	0.2	0.4	0.2
20	Бусад халдварт өвчин	Бодит тоо	9066	5198	-3868.0	313512	288937	-24575
		10 000 хүн амд	777.2	449.1	-328.1	933.7	847.3	-86.5

## 1. Эх хүүхдийн эрүүл мэнд

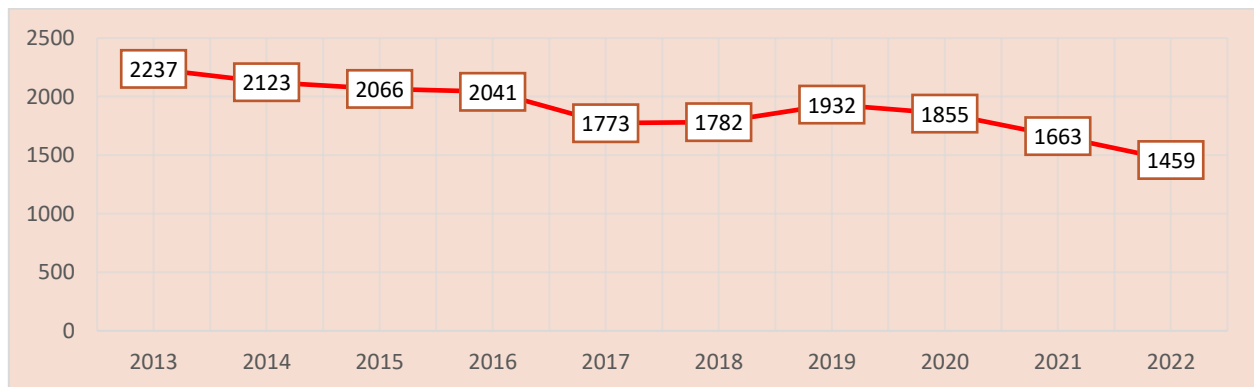
### 1.1 Төрөлт

Аймгийн хэмжээнд 2022 оны эхний 9 сарын байдлаар 1459 эх төрсөн нь өнгөрсөн оны мөн үеэс 204 төрөлтөөр буюу 12.3 хувиар буурсан байна. Төрсөн эхчүүдийн 1011 нь буюу 69.1 хувь нь эмчийн хяналтын үзлэгт 6 ба түүнээс дээш удаа хамрагдсан байна. 2022 оны эхний 9 сарын байдлаар мэс заслын аргаар төрсөн эхчүүд 376 буюу 25.7 хувийг эзэлж байна.

Зураг 1. Төрсөн эхийн эзлэх хувь, эмнэлгийн төрлөөр /2022 оны 9 сарын байдлаар/



Зураг 2. Амьд төрсөн хүүхдийн тоо /2013-2022 оны эхний 9 сард/



### 1.2. Хүүхдийн эрүүл мэнд

2022 оны эхний 9 сарын байдлаар аймгийн хэмжээнд 1459 хүүхэд амьд төрсөн нь өнгөрсөн оны мөн үеэс 204 хүүхдээр буурчээ. Төрөлтийн түвшин 1000 хүн амд 12.5 байна. Амьд төрсөн хүүхдийн 758 буюу 52.0 хувь нь хүү, 701 буюу 48.0 хувь нь охин байна. Төрөх үеийн хүйсийн харьцаа 100 охинд ойролцоогоор 112 хүү ногдож байна. Амьд төрсөн нийт хүүхдээс 49 нярай буюу 3.4 хувь нь 2500 грамаас доош жинтэй, 3 тохиолдол буюу 0.2 хувь нь төрөлхийн гажигтай төрсөн байна. Төрсний дараа 1 цагийн дотор хөхөө амласан хүүхдийн эзлэх хувь 96.2 байна. Амьгүй төрөлтийн түвшин 1000 нийт төрөлтөд 6.0 байна.

Эрүүл мэндийн сар тутмын мэдээлэл 2022-9 сар

Хүснэгт 1. Төрөлт, амьд, амьгүй төрсөн хүүхдийн мэдээлэл, 2021-2022 оны эхний 9 сар

	Төрсөн эх				Амьд төрсөн хүүхэд				Амьгүй төрсөн хүүхэд			
	2021 сар	2021 өсгөн	2022 сар	2022 өсгөн	2021 сар	2021 өсгөн	2022 сар	2022 өсгөн	2021 сар	2021 өсгөн	2022 сар	2022 өсгөн
БаруунБаян-Улаан	1	5		3	1	5		3	0	0	0	0
Бат-Өлзий	1	22	4	41	1	22	4	41	0	0	0	0
Баянгол	0	2	0	3		2		3	0	0	0	0
Баян-Өндөр		1	0	3		1		3	0	0	0	0
Богд	8	39	7	33	8	39	7	33	0	0	0	0
Бүрд		8	0	8		8		8	0	0	0	0
Гучин-Ус		1		1		1		1	0	0	0	0
Зүйл	0	2	2	4		2	2	4	0	0	0	0
ЗБУ	0	2	0	1		2		0	0	0	0	1
Нарийнтгэл	2	7	1	5	2	7	1	5	0	0	0	0
Өлзийт	0	1	0	1		1		1	0	0	0	0
Сант		1	0	3		1		3	0	0	0	0
Тарагт	1	3	0	0	1	3		0	0	0	0	0
Төгрөг	0	0		1		0		1	0	0	0	0
Уянга	1	35	1	7	1	35	1	7	0	0	0	0
Хайрхан-дулаан	0	2		2		2		2	0	0	0	0
Хархорин	37	256	28	176	36	255	28	175	1	1	0	1
Хужирт	1	17	0	8	1	16		8	0	1	0	0
Бүсийн оношилгоо эмчилгээний төв	140	1256	152	1163	141	1261	152	1161	0	3	0	7
Түшигдөлгөөн ӨЭМТ												
Асар-хайрхан												
Аймгийн нийт дүн	192	1660	195	1463	192	1663	195	1459	1	5	0	9

Хүснэгт 2. Амьд төрсөн хүүхэд, эхийн тээлтийн хугацаа, хувиар, 2022 оны эхний 9 сар

	22-28 долоо хоногтой	29-32 долоо хоногтой	33-36 долоо хоногтой	37-42 долоо хоногтой	42 долоо хоногос дээш	Төрөлхийн гажигтай төрсөн	2500 граас доош жинтэй төрсөн хүүхэд
Баруун-баянулаан	0.00	0.0	33.3	66.7		0.0	0.0
Бат-Өлзий	0.00	2.4	2.4	95.1		0.0	2.4
Баянгол	0.00	0.0	0.0	100.0		0.0	0.0
Баян-Өндөр	0.00	0.0	0.0	100.0		0.0	0.0
Богд	0.00	0.0	0.0	100.0		0.0	0.0
Бүрд	0.00	0.0	12.5	87.5		0.0	0.0
Гучин-Ус	0.00	0.0		100.0		0.0	0.0
Зүйл	0.00	0.0	25.0	75.0		0.0	0.0
Зүүн-баянулаан							
Нарийнтгэл	0.00	0.0	20.0	80.0		0.0	0.0
Өлзийт	0.00	0.0	0.0	100.0		0.0	0.0
Сант	0.00	0.0	0.0	100.0		0.0	0.0
Тарагт							
Төгрөг							
Уянга	0.00	0.0	14.3	85.7		0.0	0.0
Хайрхандулаан	0.00	0.0	0.0	100.0		0.0	0.0
Хархорин	0.57	0.0	2.9	96.6		0.6	2.3
Хужирт	0.00	0.0	0.0	100.0		0.0	0.0
Бүсийн оношилгоо эмчилгээний төв	0.26	0.9	3.7	95.2	0	0.2	3.8
Аймгийн дундаж	0.27	0.8	3.7	95.3	0	0.2	3.4

Эрүүл мэндийн сар тутмын мэдээлэл 2022-9 сар

2022 оны эхний 9 сард 1459 амьд хүүхэд төрж 10 жилийн өмнөхтэй харьцуулахад 778 тохиолдлоор, сүүлийн 10 жилийн дундажтай харьцуулахад 434 тохиолдлоор тус тус буурсан үзүүлэлттэй байна.

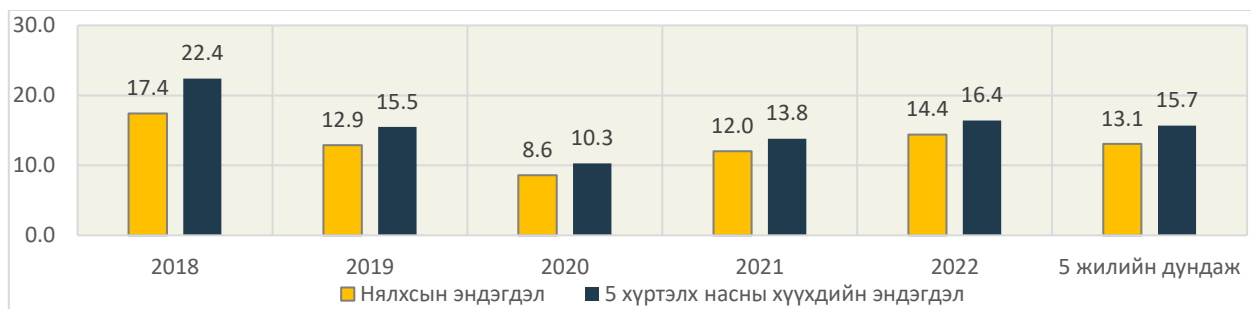
### 1.3. Эх хүүхдийн үзүүлэлт

Хүснэгт 3. Эх нялхсын үзүүлэлт, 2021-2022 оны эхний 9 сар

Сумдын нэрс	Эхийн эндэгдэл				Нийт амьд төрсөн хүүхэд			0-6 хоногтой эрт нярайн эндэгдэл				
	2021 оны эхний 9 сар	100 000 амьд төрөлтөд	2022 оны эхний 9 сар	100 000 амьд төрөлтөд	БОЭТ	Сум	Бүгд	БОЭТ	Сум	Бүгд	2022 оны 9 сар, 1000 амьд төрөлтөд	2021 оны эхний 9 сар
ББУлаан	1	2381.0		0.0	32	5	37			0	0.0	23.8
Бат-Өлзий		0.0		0.0	61	30	91	1	1	11.0	0.0	
Баянгол		0.0		0.0	37	2	39	1	1	25.6	0.0	
Баян-Өндөр		0.0			22	3	25			0		64.5
Богд		0.0		0.0	49	30	79	1	1	12.7	12.2	
Бүрд		0.0		0.0	15	9	24			0	0.0	0.0
Гучин-Ус		0.0		0.0	20	1	21			0	0.0	0.0
Зүйл		0.0		0.0	30	5	35	1	1	28.6	0.0	
ЗБУ		0.0		0.0	42		42			0	0.0	0.0
Нарийнтгээл		0.0		0.0	34	4	38			0	0.0	23.8
Өлзийт		0.0		0.0	15	1	16			0	0.0	0.0
Сант		0.0		0.0	30	2	32			0	0.0	25.6
Тарагт		0.0		0.0	36	4	40	2	2	50.0	0.0	
Төгрөг		0.0		0.0	35	3	38			0	0.0	0.0
Уянга		0.0		0.0	99	9	108	1	1	9.3	0.0	
Хайрхан-дулаан		0.0		0.0	41	3	44			0	0.0	0.0
Хархорин		0.0		0.0	1	38	39			0	0.0	0.0
Хужирт		0.0		0.0	42	30	72			0	0.0	0.0
Уянсэтгэл ӨЭМТ		0.0		0.0	140	1	141	1	1	7.1	11.8	
Түшигдөлгөөн ӨЭМТ		0.0		0.0	126	2	128	2	2	15.6	7.6	
Нарны дөш ӨЭМТ		0.0		0.0	175	1	176			0	0.0	4.2
Энэрэл-Хархорин ӨЭМТ		0.0		0.0	9	67	76			0	0.0	0.0
Харьяалалын бус		0.0		0.0	70	48	118			0	0.0	0.0
Дүн	1	60.1	0	0.0	1161	298	1459	10	0	10	6.9	6.0

Амьд төрсөн хүүхдийн 79.6 хувь нь Бүсийн оношилгоо эмчилгээний төвд, 20.4 хувь нь сумын эрүүл мэндийн төвд төрсөн байна. 2022 оны эхний 9 сарын байдлаар 0-6 хоногтой эрт нярайн эндэгдлийн 10 тохиолдол бүртгэгдсэн байна.

Зураг 3. Нялхас, 0-5 хүртэлх насны хүүхдийн эндэгдэл, 1 000 амьд төрөлтөд, 2018-2022 оны эхний 9 сар



Эрүүл мэндийн сар тутмын мэдээлэл 2022-9 сар

Хүснэгт 4. 1 000 амьд төрөлтөнд ногдох нялхас, 0-5 хүртэлх насны хүүхдийн эндэгдэл, сумдаар, 2021-2022 оны 9 сар

Сумдын нэрс	Нялхсын эндэгдэл					0-5 хүртэлх насны хүүхдийн эндэгдэл					0-28 хоногтой нярайн эндэгдэл /тохиолдлын тоогоор/	
	БӨЭТ	Сум	Бүгд	2022 оны 9 сар 1000 амьд төрөлтөд	2021 оны эхний 9 сар	БӨЭТ	Сум	Бүгд	2022 оны 9 сар 1000 амьд төрөлтөд	2021 оны эхний 9 сар	2021 оны 9 сар	2022 оны 9 сар
БаруунБаян-Улаан	1		1	27.0	23.8	1		1	27.0	23.8	1	1
Бат-Өлзий	1	2	3	33.0	13.0	1	3	4	44.0	13.0	1	1
Баянгол	1		1	25.6	0.0	1		1	25.6	0.0		1
Баян-Өндөр			0		64.5			0	0.0	64.5	2	
Богд	1	1	2	25.3	12.2	1	1	2	25.3	12.2	1	1
Бүрд			0	0.0	41.7			0	0.0	41.7	1	
Гучин-Ус			0	0.0	0.0			0	0.0	0.0		
Зүйл	1		1	28.6	0.0	1		1	28.6	0.0		1
ЗБУ	1		1	23.8	22.7	1		1	23.8	22.7		1
Нарийнтгээл			0	0.0	23.8			0	0.0	23.8	1	
Өлзийт			0		0.0			0	0.0	0.0		
Сант			0	0.0	25.6			0	0.0	25.6	1	
Тарагт	2		2	50.0	0.0	2		2	50.0	0.0		2
Төгрөг			0	0.0	0.0			0	0.0	0.0		
Уянга	1	1	2	18.5	0.0	1	1	2	18.5	7.4		1
Хайрхандулаан		1	1	22.7	0.0		1	1	22.7	0.0		
Хархорин			0	0.0	0.0		1	1	25.6	0.0		
Хужирт	1	1	2	27.8	0.0	1	1	2	27.8	0.0		1
Уянсэтгэл ӨЭМТ	1	1	2	14.2	29.4	1	1	2	14.2	29.4	2	1
Түшигдөлгөөн ӨЭМТ	3		3	23.4	15.2	3		3	23.4	30.3	2	2
Нарны дөш ӨЭМТ			0		4.2			0	0.0	4.2	1	
Энэрэл-ХХ ӨЭМТ			0	0.0	8.8			0	0.0	8.8	1	
Харьяалалын бус			0	0.0	12.7	1		1	8.5	12.7	1	
Аймгийн дүн	14	7	21	14.4	12.0	15	9	24	16.4	13.8	15	13
Улсын дундаж				12.1	11.3				15.2	13.4		

2022 оны эхний 9 сарын байдлаар 0-1 хүртэлх насны хүүхдийн эндэгдлийн 21 тохиолдол бүртгэгдэж 1 000 амьд төрөлтөнд 14.4 ноогдож байгаа нь өмнөх оны мөн үеэс 2.4 пунктээр, улсын дунджаас 2.3 пунктээр тус тус өндөр үзүүлэлттэй байна.

0-5 хүртэлх насны хүүхдийн эндэгдлийн 24 тохиолдол бүртгэгдэж 1 000 амьд төрөлтөнд 16.4 ноогдож байгаа нь өмнөх оны мөн үеэс 2.6 пунктээр, улсын дунджаас 1.4 пунктээр тус тус өндөр үзүүлэлттэй байна. 0-5 хүртэлх насны хүүхдийн эндэгдэлд осол гэмтлийн шалтгаант нас баралтын 4 тохиолдол бүртгэгдэж хүүхдийн эндэгдлийн 16.7 хувийг эзэлж байна.

Зураг 4. Тав хүртэлх насны хүүхдийн жинлэсэн хүүхдийн мэдээлэл, 2022 оны 9 сар

	Тухайн сард жинлэсэн хүүхдийн тоо	Үүнээс			А амин дэм уусан	Д амин дэм уусан	Олон найрлагат бичил тэжээл хэрэглэсэн хүүхдийн тоо
		Туранхай /жин, өндөр/	Тураалтай /жин насны үзүүлэлт/	Өсөлтийн хоцрогдолтой /өндөр насны үзүүлэлт/			
ББУлаан	58					0	
Бат-Өлзий	450	2				56	
Баянгол	78	0	0		0	71	0
Баян-Өндөр	63	1				51	
Богд	46					46	
Бүрд	53			1		36	
Гучин-Ус	32					28	
Зүйл	93					13	
ЗБУ	39					16	
Нарийнтээл	112					112	
Өлзийт	102						21
Сант	29	1		1	0	21	0
Тарагт	153					12	
Төгрөг	70		1			72	
Уянга	878					366	
Хайрхандулаан	215					69	
Хархорин	59					58	
Хужирт	0						
БОЭТ							
Уянсэтгэл ӨЭМТ	248					218	
Түшигдөлгөөн ӨЭМТ	233				167	212	
Нарны дөш ӨЭМТ	493		2			215	
Энэрэл-ХХ ӨЭМТ	166		1			104	
Аймгийн дүн	3670	4	4	2	167	1776	21

2022 оны 9 сард 0-5 хүртэлх насны 3670 хүүхэд жинлэснээс 0.1 хувь нь туранхай, 0.1 хувь нь тураалтай, 0.1 хувь нь өсөлтийн хоцрогдолтой байна.



Хүснэгт 5. Дархлаажуулалтын хамрагдалтын хувь, 2022 оны эхний 09 сарын байдлаар

	Халдварт сүрьеэгийн эсрэг вакцин			Халдварт саа 0-р тун			Халдварт саа 3-р тун			Халдварт саа 4-р тун		
	Хамрагдвал зохих	Хамрагдсан	Хувь	Хамрагдвал зохих	Хамрагдсан	Хувь	Хамрагдвал зохих	Хамрагдсан	Хувь	Хамрагдвал зохих	Хамрагдсан	Хувь
<b>Баруун-БаянУлаан</b>	3	3	100.0	3	3	100.0	25	24	96.0	30	24	80.0
<b>Бат-Өлзий</b>	41	41	100.0	41	41	100.0	120	113	94.2	115	110	95.7
<b>Баянгол</b>	3	3	100.0	3	3	100.0	32	32	100.0	34	34	100.0
<b>Баян-Өндөр</b>	3	3	100.0	3	3	100.0	34	33	97.1	33	33	100.0
<b>Богд</b>	33	33	100.0	33	33	100.0	81	76	93.8	78	74	94.9
<b>Бүрд</b>	7	7	100.0	7	7	100.0	29	28	96.6	30	28	93.3
<b>Гучин-Ус</b>	1	1	100.0	1	1	100.0	21	21	100.0	22	22	100.0
<b>Зүйл</b>	3	3	100.0	3	3	100.0	23	22	95.7	26	26	100.0
<b>ЗБУ</b>	0	0		0	0		33	26	78.8	29	26	89.7
<b>Нарийнтгээл</b>	5	5	100.0	5	5	100.0	44	38	86.4	62	55	88.7
<b>Өлзийт</b>	1	1	100.0	1	1	100.0	21	21	100.0	22	21	95.5
<b>Сант</b>	3	3	100.0	3	3	100.0	39	38	97.4	39	39	100.0
<b>Тарагт</b>	0	0		0	0		24	17	70.8	27	17	63.0
<b>Төгрөг</b>	1	1	100.0	1	1	100.0	24	22	91.7	22	21	95.5
<b>Уянга</b>	8	8	100.0	8	8	100.0	105	103	98.1	106	104	98.1
<b>ХДулаан</b>	2	2	100.0	2	2	100.0	40	39	97.5	35	35	100.0
<b>Хархорин</b>	178	176	98.9	178	176	98.9	172	165	95.9	180	177	98.3
<b>Хужирт</b>	8	8	100.0	8	8	100.0	86	78	90.7	87	80	92.0
<b>Нарны дош</b>	197	196	99.5	197	196	99.5	264	252	95.5	275	254	92.4
<b>Уянсэтгэл</b>	142	141	99.3	142	141	99.3	142	137	96.5	141	138	97.9
<b>Түшиг-дөлгөөн</b>	139	139	100.0	139	139	100.0	161	153	95.0	137	127	92.7
<b>БОЭТ</b>	780	774	99.2	780	774	99.2	0	0		0	0	
<b>Аймгийн дүн</b>	1558	1548	99.4	1558	1548	99.4	1520	1438	94.6	1530	1445	94.4

Эрүүл мэндийн сар тутмын мэдээлэл 2022-9 сар

Хүснэгт 6. Дархлаажуулалтын хамрагдалтын хувь, 2022 оны эхний 09 сарын байдлаар

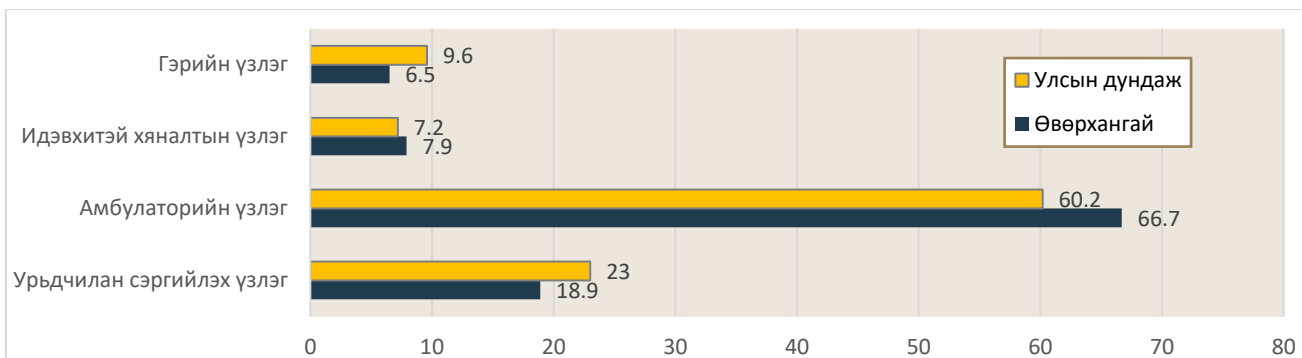
	Тавт /СХТ + Ген В +ХиВ-ийн 1-р тун/			Тавт /СХТ + Ген В +ХиВ-ийн 3-р тун/			Улаанбурхан, Гахайн хавдар, Улаануудын эсрэг вакцин 1-р тун			Улаанбурхан, Гахайн хавдар, Улаануудын эсрэг вакцин 2-р тун			А гепатит 1-р тун		
	Хамрагдвал зохиx	Хамрагдсан	Хувь	Хамрагдвал зохиx	Хамрагдсан	Хувь	Хамрагдвал зохиx	Хамрагдсан	Хувь	Хамрагдвал зохиx	Хамрагдсан	Хувь	Хамрагдвал зохиx	Хамрагдсан	Хувь
<b>БаруунБаян-Улаан</b>	35	33	94.3	25	24	96.0	27	24	88.9	42	33	78.6	40	33	82.5
<b>Бат-Өлзий</b>	126	117	92.9	120	113	94.2	98	98	100.0	127	119	93.7	100	91	91.0
<b>Баянгол</b>	38	38	100.0	32	32	100.0	26	26	100.0	48	48	100.0	30	30	100.0
<b>Баян-Өндөр</b>	33	33	100.0	34	33	97.1	44	44	100.0	44	44	100.0	38	38	100.0
<b>Богд</b>	72	69	95.8	81	76	93.8	70	68	97.1	91	91	100.0	69	68	98.6
<b>Бүрд</b>	36	30	83.3	29	28	96.6	26	22	84.6	22	20	90.9	32	30	93.8
<b>Гучин-Ус</b>	21	21	100.0	21	21	100.0	22	22	100.0	14	14	100.0	25	25	100.0
<b>Зүйл</b>	31	25	80.6	23	22	95.7	20	20	100.0	18	18	100.0	16	15	93.8
<b>ЗБУ</b>	36	32	88.9	33	26	78.8	42	35	83.3	43	38	88.4	35	31	88.6
<b>Нарийнтгээл</b>	35	33	94.3	44	38	86.4	57	49	86.0	66	57	86.4	43	37	86.0
<b>Өлзийт</b>	21	19	90.5	21	21	100.0	23	22	95.7	20	18	90.0	11	10	90.9
<b>Сант</b>	40	37	92.5	39	38	97.4	32	32	100.0	35	35	100.0	27	26	96.3
<b>Тарагт</b>	27	22	81.5	24	17	70.8	25	19	76.0	49	33	67.3	28	16	57.1
<b>Төгрөг</b>	19	18	94.7	24	22	91.7	22	22	100.0	35	33	94.3	32	29	90.6
<b>Уянга</b>	106	104	98.1	105	103	98.1	113	111	98.2	90	90	100.0	111	109	98.2
<b>ХДулаан</b>	26	26	100.0	38	37	97.4	29	29	100.0	24	24		24	24	100.0
<b>Хархорин</b>	163	162	99.4	172	165	95.9	187	174	93.0	174	163	93.7	194	182	93.8
<b>Хужирт</b>	93	91	97.8	86	78	90.7	92	84	91.3	118	104	88.1	101	88	87.1
<b>Нарны дөш</b>	232	231	99.6	264	252	95.5	254	228	89.8	233	207	88.8	231	207	89.6
<b>Уянсэтгэл</b>	161	151	93.8	142	137	96.5	137	129	94.2	124	119	96.0	120	114	95.0
<b>Түшиг-дөлгөөн</b>	180	177	98.3	161	153	95.0	155	136	87.7	166	146	88.0	149	124	83.2
<b>БОЭТ</b>	0	0		0	0		0	0		0	0		0	0	
<b>Дүн</b>	1531	1469	96.0	1518	1436	94.6	1501	1394	92.9	1583	1454	91.9	1456	1327	91.1

## 2. Эмнэлгийн тусламж үйлчилгээ

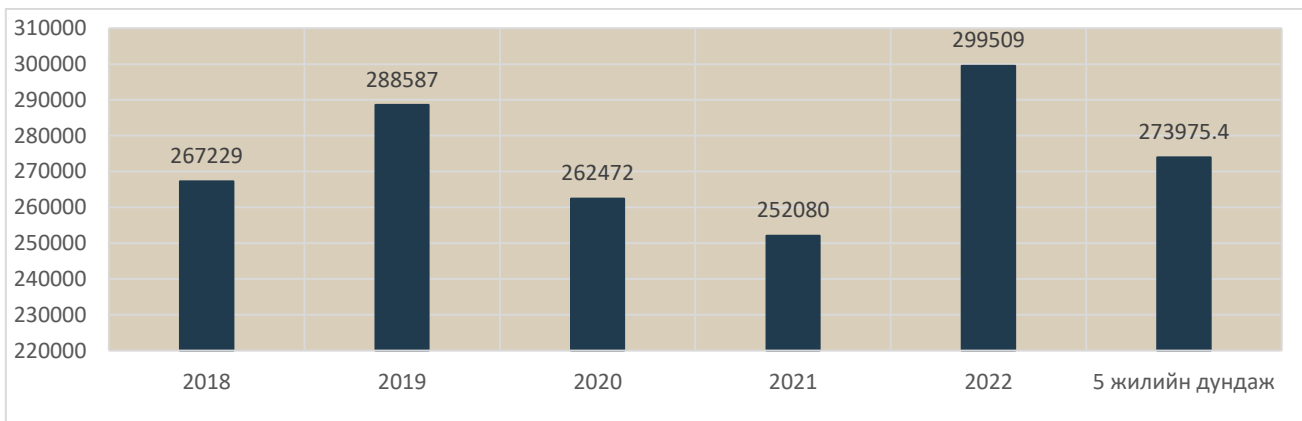
### 2.1. Амбулаторийн тусламж үйлчилгээ

Аймгийн хэмжээнд 2022 оны эхний 9 сарын байдлаар нийт 299509 эмчийн үзлэг хийгдсэнээс 18.9 хувийг урьдчилан сэргийлэх үзлэг, 66.7 хувийг өвчний учир амбулаторт, 7.9 хувийг идэвхитэй хяналтын үзлэг, 6.5 хувийг гэрийн үзлэг тус тус эзэлж байна.

Зураг 5. Үзлэгийн төрөл, улс, аймгийн дундаж, 2022 оны эхний 9 сар



Зураг 6. Нийт үзлэгийн тоо, 2018-2022 оны эхний 9 сар



Хүснэгт 7. Үзлэгийн төрөл сумдаар, 2022 оны эхний 9 сар

Байгууллагын нэрс	Нийт үзлэгийн тоо	Үүнээс				
		Урьдчилан сэргийлэх үзлэгийн хувь	Өвчний учир амбулаторт	Диспансерийн хяналтын хувь	Гэрийн идэвхитэй хяналтын хувь	Гэрийн дуудлагын хувь
Баруунбаян-Улаан	1464	37.0	36.1	4.4	5.6	16.9
Бат-Өлзий	7835	19.2	41.0	13.0	20.2	6.6
Баянгол	3865	11.8	65.9	6.9	13.2	2.1
Баян-Өндөр	3945	27.8	57.1	10.4	3.7	1.0
Богд	3588	21.6	50.6	20.4	5.1	2.3
Бүрд	1772	15.3	56.0	18.5	8.5	1.6
Гучин-Ус	1168	26.6	53.6	4.8	14.2	0.8
Зүйл	2135	32.4	52.8	8.5	3.4	3.0
Зүүнбаян-Улаан	3920	16.1	41.5	5.9	26.1	10.5
Нарийнтгээл	4267	18.0	58.7	11.4	1.9	9.9
Өлзийт	1633	34.1	23.7	12.5	11.6	18.1
Сант	2400	25.5	29.1	20.1	14.3	11.0
Тарагт	2612	36.1	17.6	19.1	15.7	11.5
Төгрөг	4937	20.5	55.8	8.9	7.5	7.2
Уянга	9143	37.8	26.1	27.1	6.7	2.2
Хайрхандулаан	2021	20.1	60.7	6.8	7.9	4.5
Хархорин	42456	11.0	82.9	2.9	3.2	0.0
Хужирт	9294	16.9	65.3	5.4	4.3	8.2
БОӨТ	113845	13.6	80.5	5.9	0.0	0.0
Уянсэтгэл	14818	33.7	48.2	11.8	3.9	2.4
Түшигдөлгөөн	16441	38.5	34.6	7.3	17.5	2.1
Нарны дөш	15033	20.9	58.8	9.7	7.0	3.5
Энэрэл-Хархорин	10117	36.6	23.5	22.4	11.3	6.1
Чинмэнд	6819	14.1	85.9	0.0	0.0	0.0
Асархайрхан	427	0.0	100.0	0.0	0.0	0.0
Хөх манал	775					
Ачтан-ирээдүй	1736	11.5	88.5	0.0	0.0	0.0
Ариунсанаа	1419	37.0	62.9	0.1	0.0	0.0
Агь мамба	193					
Сидармед	415					
Үүдэн эмнэлгүүд	9016	10.7	83.9	5.4	0.0	0.0
Аймгийн дундаж	299509	18.9	66.7	7.9	4.5	2.0

## 2.2. Халдварт бус өвчлөл

Хүснэгт 8. Осол гэмтэл, хорт хавдрын өвчлөл, 2021-2022 оны эхний 9 сар

	Нийт халдварт бус өвчлөл				Үүнээс							
					Осол гэмтэл				Шинээр бүртгэгдсэн хорт хавдар			
	2021 он	10000 хүн амд	2022 он	10000 хүн амд	2021 он	10000 хүн амд	2022 он	10000 хүн амд	2021 он	10000 хүн амд	2022 он	10000 хүн амд
ББУлаан	847	3042.4	836	3060.0	4	14.4	1	3.7		0.0		0.0
Бат-Өлзий	387	511.2	1341	1758.5	0	0.0	12	15.7	3	4.0		0.0
Баянгол	690	1803.9	1531	4079.4	2	5.2	0	0.0	2	5.2		0.0
Баян-Өндөр	142	389.4	124	346.8	4	11.0	2	5.6		0.0		0.0
Богд	301	518.7	338	583.4	5	8.6	12	20.7	1	1.7		0.0
Бүрд	69	237.5	85	291.2	5	17.2	0	0.0		0.0	1	3.4
Гучин-Ус	101	459.7	214	992.1	1	4.6	0	0.0		0.0	1	4.6
Зүйл	132	462.0	118	424.3	0	0.0	0	0.0	1	3.5		0.0
ЗБУ	392	1015.8	400	1041.1	18	46.6	17	44.2	1	2.6	1	2.6
Нарийнтгээл	324	895.0	384	1059.3	10	27.6	18	49.7	1	2.8	1	2.8
Өлзийт	181	757.6	247	1052.9	0	0.0	0	0.0		0.0		0.0
Сант	636	1799.7	417	1186.7	2	5.7	0	0.0		0.0		0.0
Тарагт	189	587.7	145	432.3	7	21.8	0	0.0	2	6.2	1	3.0
Төгрөг	1541	5642.6	717	2656.5	10	36.6	8	29.6		0.0	1	3.7
Уянга	637	667.6	498	524.0	20	21.0	9	9.5	1	1.0	3	3.2
Хайрхан-дулаан	1029	2936.6	1611	4612.1	6	17.1	3	8.6		0.0		0.0
Хархорин	1792	4632.9	6296	16024.4	103	266.3	204	519.2		0.0		0.0
Хужирт	80	117.6	81	119.4	28	41.2	35	51.6	4	5.9		0.0
БООТ	19503		26169		388		614					
Уянсэтгэл	800	830.7	4282	4372.5	2	2.1	0	0.0	4	4.2	2	2.0
Түшигдөлгөөн	671	618.5	871	811.8	23	21.2	5	4.7	7	6.5	3	2.8
Нарны дөш	734	553.3	530	376.3	3	2.3	2	1.4	9	6.8	2	1.4
Энэрэл-ХХ	994	1185.0	1371	1665.9	4	4.8	3	3.6	1	1.2		0.0
Хувийн эмнэлэг	379		396									
Харьяаллын бус											1	
Аймгийн дүн	32551	2787.3	49002	4178.9	645	55.2	945	80.6	37	3.2	17	1.4

2022 оны эхний 9 сарын байдлаар халдварт бус өвчний 49002 тохиолдол бүртгэгдэж 10 000 хүн амд 4178.9 ноогдож байгаа нь өмнөх оны мөн үеэс 16451 тохиолдлоор буюу 1391.6 пунктээр өссөн байна.

Осол гэмтэл, гадны шалтгаант өвчлөлийн 945 тохиолдол бүртгэгдэж 10 000 хүн амд 80.6 ноогдож байгаа нь өмнөх оны мөн үеэс 300 тохиолдлоор буюу 25.4 пунктээр нэмэгдсэн байна. Хорт хавдрын өвчлөлийн 17 тохиолдол бүртгэгдэж 10 000 хүн амд 1.4 ноогдож байгаа нь өмнөх оны мөн үеэс 20 тохиолдлоор буюу 1.8 пунктээр буурсан байна.

## 2.3. Халдварт бус өвчний эрт илрүүлэг

Аймгийн хэмжээнд 2022 оны эхний 9 сарын байдлаар артерийн гипертензи эрт илрүүлэг үзлэгт 18-аас дээш насны нийт 17634 хүн хамрагдсан бөгөөд 43.5 хувь нь эрэгтэй, 56.5 хувь нь эмэгтэй байна. Үр дүнгийн үзүүлэлтээр нийт үзлэгийн 0.7 хувь нь артерийн гипертензи онош батлагдсан байна. Чихрийн шижин өвчний эрт илрүүлэг үзлэгт 18-аас дээш насны нийт 18220 хүн хамрагдсанаас 43.2 хувь нь эрэгтэй, 56.8 хувь нь эмэгтэй байна. Үр дүнгийн үзүүлэлтээр нийт үзлэгийн 0.1 хувь нь чихрийн шижин онош батлагдсан байна. Элэгний хорт хавдрын эрт илрүүлэг үзлэгт 40-65 насны 12725 хүн хамрагдсанаас хорт хавдар оношлогдоогүй байна.

Хүснэгт 9. АГ, ЧШ, Элэгний хорт хавдрын эрт илрүүлгийн үзлэгийн хамрагдалтын хувь, 2022 оны эхний 9 сар

	Артерийн гипертензи		Чихрийн шижин		Артерийн гипертензи эрт илрүүлгийн үзлэг			Чихрийн шижин хэв шинж 2 эрт илрүүлгийн үзлэг			Элэгний хорт хавдрын эрт илрүүлгийн үзлэг	
	Хамрагдвал зохих хүний тоо	Хамрагдсан хувь	Хамрагдвал зохих хүний тоо	Хамрагдсан хувь	Нийт үзлэг	Давтан үзлэг	Онош баглагдсан	Нийт үзлэг	Давтан үзлэг	Онош баглагдсан	Нийт үзлэг	Онош баглагдсан
<b>Баруунбаян-Улаан</b>	1715	20.8	1715	20.8	356	0	0	356	0	0	356	
<b>Бат-Өлзий</b>	3677	31.2	3677	31.2	1148	74	22	1148	6	0	1148	
<b>Баянгол</b>	1056	88.6	1056	88.6	936	0	0	936	0	0	936	
<b>Баян-Өндөр</b>	2317	45.7	2317	45.7	1060	5	3	1060	3	0	1060	
<b>Богд</b>	1412	31.9	1100	41.0	451	0	0	451	1	1	451	
<b>Бүрд</b>	1719	17.9	1719	17.9	307	4	4	307	4	0	307	
<b>Гучин-Ус</b>	1412	24.9	598	58.7	351	0	0	351	0	0	0	
<b>Есөнзүйл</b>	1021	40.9	645	64.8	418	9	0	418	0	0	176	
<b>Зүүнбаян-Улаан</b>	2118	11.0	1244	18.6	232	0	0	232	0	0	0	
<b>Нарийнтгээл</b>	940	60.5	940	60.5	569	3	3	569	2	2	530	
<b>Өлзийт</b>	1252	57.0	638	111.9	714	27	17	714	3	1	714	
<b>Сант</b>	1956	17.3	1956	17.3	339	35	1	339	10	0	73	
<b>Тарагт</b>	920	57.0	904	58.0	524	32	16	524	2	2	0	
<b>Төгрөг</b>	1085	40.6	640	68.9	441	0	0	441	1	1	349	
<b>Уянга</b>	6476	19.6	6476	19.6	1269	108	14	1269	31	4	1269	
<b>Хайрхандулаан</b>	1423	74.6	1317	83.4	1061	3	1	1098	0	0	1099	
<b>Хархорин</b>	1769	21.8	1970	19.5	385	9	0	385	9	1	0	
<b>Хужирт</b>	1779	24.6	1779	24.6	437	0	0	437	3	3	0	
<b>Уянсэтгэл</b>	4303	31.9	4303	31.7	1374	189	17	1366	0	0	2106	
<b>Түшигдөлгөөн</b>	5035	28.2	2871	60.6	1418	73	13	1740	4	4	2061	
<b>Нарны дөш</b>	5095	44.0	5095	44.0	2240	45	7	2240	0	0	0	
<b>Энэрэл-ХХ</b>	5467	29.3	2892	63.6	1604	100	8	1839	100	4	90	
<b>Аймгийн дүн</b>	53947	32.7	45852	39.7	17634	716	126	18220	179	23	12725	0

## 2.4.Жирэмсний хяналт

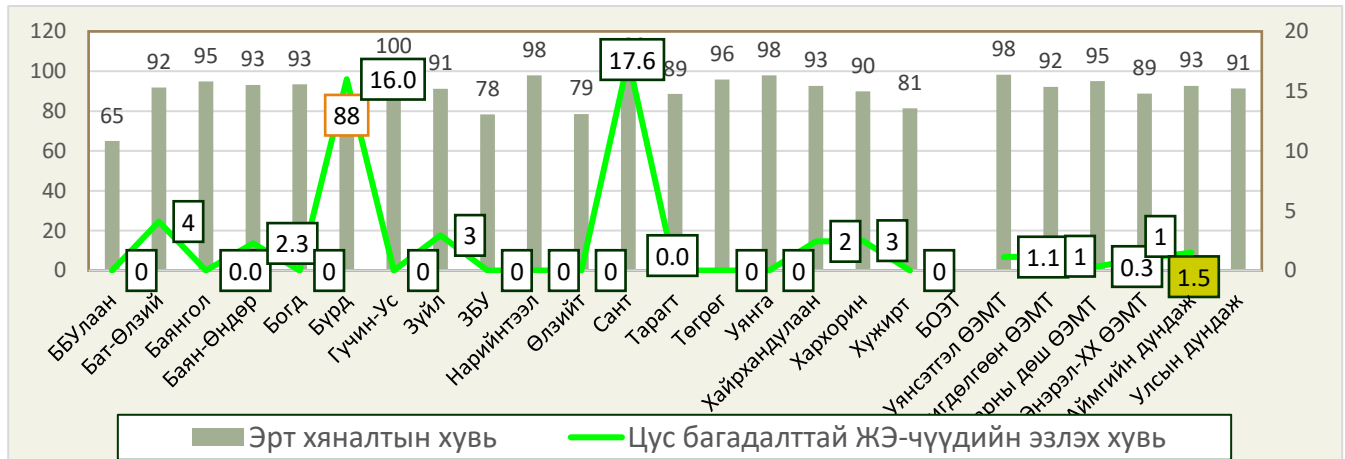
Аймгийн хэмжээнд 2022 оны эхний 9 сарын байдлаар жирэмсний хяналтад шинээр 1728 эмэгтэйчүүд хамрагдсан ба 92.7 хувь нь эхний 3 сартайд, 6.4 хувь нь 4-6 сартайд, 0.9 хувь нь 7 ба түүнээс дээш сартайд хяналтад орсон байна. Хяналтад орсон жирэмсэн эмэгтэйчүүдийн 95.8 хувь нь цусны шинжилгээнд хамрагдсанаас 1.5 хувь нь цус багадалттай байна.

Хүснэгт 10. Жирэмсэн эхийн хяналт, 2021-2022 оны эхний 9 сар

Эмнэлгийн нэрс	Хяналтанд орсон нийт жирэмсэн эхчүүдийн тоо		Хяналтанд авсан хувь						Жирэмсэн эхийн үзүүлэлт, хувиар				Шинээр хяналтад орсон жирэмсэн эмэгтэйчүүд ээс БЗДХ илэрсэн хувь	
			Эхний 3 сартайд		4-6 сартайд		7 ба түүнээс дээш сартайд		Цусны шинжилгээнд хамрагд-сан		Цус багатай жирэмсэн эх			
	2021	2022	2021	2022	2021	2022	2021	2022	2021	2022	2021	2022	2022-БЗДХ	Эзлэх хувь
ББУлаан	28	20	89.3	65.0	7.1	20.0	3.6	15.0	96.4	100.0	0.0	0.0	0	0.0
Бат-Өлзий	126	122	96.0	91.8	4.0	6.6	0.0	1.6	61.1	95.1	3.2	4.1	1	0.8
Баянгол	45	59	97.8	94.9	2.2	5.1	0.0	0.0	71.1	83.1	8.9	0.0	1	1.7
Баян-Өндөр	40	44	92.5	93.2	7.5	4.5	0.0	2.3	70.0	97.7	2.5	2.3	0	0.0
Богд	90	91	94.4	93.4	3.3	3.3	2.2	3.3	64.4	59.3	2.2	0.0	0	0.0
Бүрд	29	25	89.7	88.0	6.9	12.0	3.4	0.0	100.0	100.0	10.3	16.0	0	0.0
Гучин-Ус	26	27	100.0	100.0	0.0	0.0	0.0	0.0	100.0	96.3	3.8	0.0	0	0.0
Зүйл	34	34	94.1	91.2	5.9	8.8	0.0	0.0	100.0	100.0	0.0	2.9	0	0.0
ЗБУ	32	37	96.9	78.4	3.1	21.6	0.0	0.0	71.9	75.7	3.1	0.0	1	2.7
Нарийнтээл	47	48	100.0	97.9	0.0	2.1	0.0	0.0	100.0	87.5	0.0	0.0	0	0.0
Өлзийт	27	14	74.1	78.6	25.9	21.4	0.0	0.0	100.0	100.0	0.0	0.0	0	0.0
Сант	49	34	95.9	100.0	4.1	0.0	0.0	0.0	100.0	100.0	16.3	17.6	1	2.9
Тарагт	37	35	97.3	88.6	2.7	8.6	0.0	2.9	100.0	100.0	10.8	0.0	0	0.0
Төгрөг	19	24	94.7	95.8	5.3	4.2	0.0	0.0	100.0	100.0	0.0	0.0	0	0.0
Уянга	141	150	97.9	98.0	2.1	2.0	0.0	0.0	100.0	100.0	1.4	0.0	3	2.0
Хайрхандулаан	30	41	96.7	92.7	3.3	2.4	0.0	4.9	100.0	100.0	0.0	2.4	0	0.0
Хархорин	62	80	93.5	90.0	6.5	8.8	0.0	1.3	100.0	100.0	0.0	2.5	0	0.0
Хужирт	112	102	81.3	81.4	17.0	17.6	1.8	1.0	83.0	100.0	0.0	0.0	0	0.0
БОЭТ	0	0											1	
Уянсэтгэл	178	177	92.1	98.3	7.9	1.7	0.0	0.0	96.6	98.9	6.7	1.1	4	2.3
Түшигдөлгөөн	165	167	92.1	92.2	7.9	7.2	0.0	0.6	100.0	100.0	0.0	1.2	2	1.2
Нарны дөш	235	299	93.2	95.0	6.0	5.0	0.9	0.0	100.0	100.0	5.5	0.3	6	2.0
Энэрэл-ХХ	124	98	89.5	88.8	9.7	11.2	0.8	0.0	100.0	100.0	1.6	1.0	0	0.0
Аймгийн дүн	1676	1728	92.9	92.7	6.6	6.4	0.5	0.9	91.6	95.8	3.4	1.5	20	1.2
Улсын дундаж			90.5	91.4										

Шинээр хяналтад хамрагдсан жирэмсэн эмэгтэйчүүдээс трихомониаз илрүүлэх шинжилгээнд 79.7 хувь, заг хүйтэн илрүүлэх шинжилгээнд 79.7 хувь, тэмбүү илрүүлэх шинжилгээнд 96.2 хувь, ХДХВ/ДОХ илрүүлэх шинжилгээнд 96.2 хувь нь тус тус хамрагдсан байна.

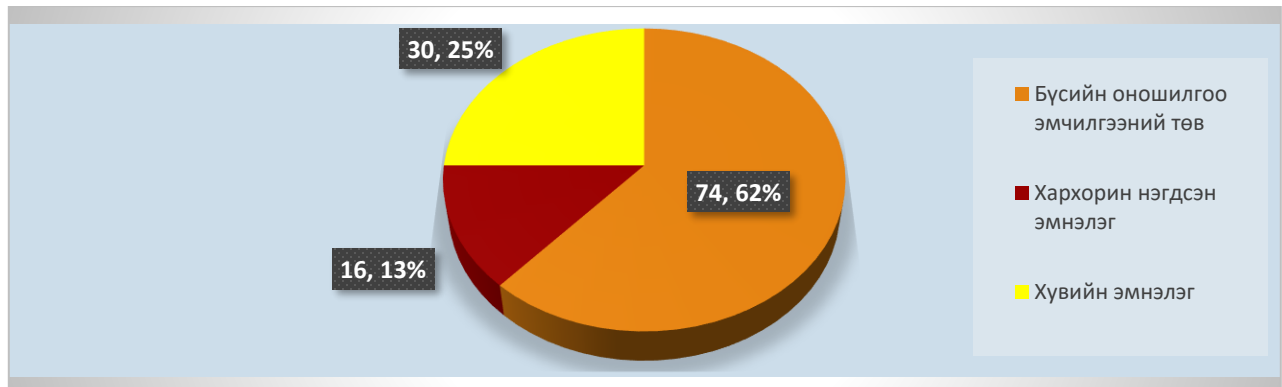
Зураг 7. Жирэмсний эрт үеийн хяналтын хувь, сум, өрхөөр, 2022 оны эхний 9 сар



## 2.5. Үр хөндөлт

Аймгийн хэмжээнд 2022 оны эхний 9 сарын байдлаар нийт 120 эмэгтэйчүүд үр хөндүүлсэн байна. Нийт үр хөндөлтийн 13 тохиолдол буюу 10.8 хувийг хожуу үр хөндөлт эзэлж улсын дунджаас **6.5** пунктээр их байна. Өсвөр насныхны үр хөндөлтийн 17 тохиолдол бүртгэгдэж 14.2 хувийг эзэлж байна.

Зураг 8. Үр хөндөлтийн эзлэх хувь, байгууллагын төрлөөр, 2022 оны 9 сар



## 2.6. Түргэн тусламжийн дуудлага

Аймгийн хэмжээнд 2022 оны эхний 9 сарын байдлаар 12914 түргэн тусламжийн дуудлага хүлээн авч үйлчилсэнээс 28.5 хувийг алсын дуудлага эзэлж улсын дунджаас 20.1 пунктээр их байна. Осол гэмтлийн дуудлага 513 бүртгэгдэж 4.0 хувийг эзэлж улсын дунджаас 6.2 пунктээр бага байна.



Эрүүл мэндийн сар тутмын мэдээлэл 2022-9 сар

Хүснэгт 11. Түргэн тусламжийн дуудлага, төрлөөр, 2021-2022 оны эхний 9 сар

	Нийт түргэн тусламжийн дуудлага								Дуудлагын төрөл, эзлэх хувь			
	Түргэн тусламжийн дуудлага		Үүнээс						Алсын дуудлагын эзлэх хувь		Осол, гэмтлийн дуудлагын эзлэх хувь	
			Алсын дуудлага		Ойрын дуудлага		Осол, гэмтлийн дуудлага					
	2021	2022	2021	2022	2021	2022	2021	2022	2021	2022	2021	2022
ББУлаан	388	312	121	134	267	178	4	2	31.2	42.9	1.0	0.6
Бат-Өлзий	900	856	312	366	588	490	10	17	34.7	42.8	1.1	2.0
Баянгол	382	391	167	185	215	206	4	1	43.7	47.3	1.0	0.3
Баян-Өндөр	264	257	124	125	140	132	5	1	47.0	48.6	1.9	0.4
Богд	191	258	101	153	90	105	6	5	52.9	59.3	3.1	1.9
Бүрд	317	218	198	163	119	55	4	3	62.5	74.8	1.3	1.4
Гучин-Ус	310	331	110	153	200	178	3	3	35.5	46.2	1.0	0.9
Зүйл	655	420	340	219	315	201	2	0	51.9	52.1	0.3	0.0
ЗБУ	269	241	165	145	104	96	18	12	61.3	60.2	6.7	5.0
Нарийнтгээл	229	424	120	254	109	170	3	8	52.4	59.9	1.3	1.9
Өлзийт	251	296	158	203	93	93	1	0	62.9	68.6	0.4	0.0
Сант	174	263	112	173	62	90	4	0	64.4	65.8	2.3	0.0
Тарагт	153	227	62	91	91	136	3	1	40.5	40.1	2.0	0.4
Төгрөг	301	319	71	108	230	211	3	7	23.6	33.9	1.0	2.2
Уянга	713	748	273	377	440	371	6	16	38.3	50.4	0.8	2.1
Хайрхандулаан	672	835	358	310	314	525	29	21	53.3	37.1	4.3	2.5
Хархорин	2153	2212	184	195	1969	2017	48	54	8.5	8.8	2.2	2.4
Хужирт	837	758	275	282	562	476	7	31	32.9	37.2	0.8	4.1
БОЭТ	3580	3548	27	46	3553	3502	238	331	0.8	1.3	6.6	9.3
Уянсэтгэл	0	0	0	0	0	0	0	0				
Түшигдөлгөөн	0	0	0	0	0	0	0	0				
Нарны дөш	0	0	0	0	0	0	0	0				
Энэрэл-ХХ	0		0	0	0	0	0	0				
Дүн	12739	12914	3278	3682	9461	9232	398	513	25.7	28.5	3.1	4.0

## 2.7. Хэвтэн эмчлүүлэгсдийн тусламж үйлчилгээ

Аймгийн хэмжээнд 2022 оны эхний 9 сарын байдлаар 21092 үйлчлүүлэгч эмнэлэгт хэвтэн эмчлүүлж, 146573 ор хоног ашигласан байна. Аймгийн дунджаар ор ашиглалтын хувь 35.0 байгаа нь улсын дунджаас 25.5 пунктээр бага, дундаж ор хоног 6.9 байгаа нь улсын дундажтай ижил түвшинд байна. Өмнөх оны мөн үетэй харьцуулахад хэвтэн эмчлүүлэгч 3194 -р нэмэгдсэн байна.

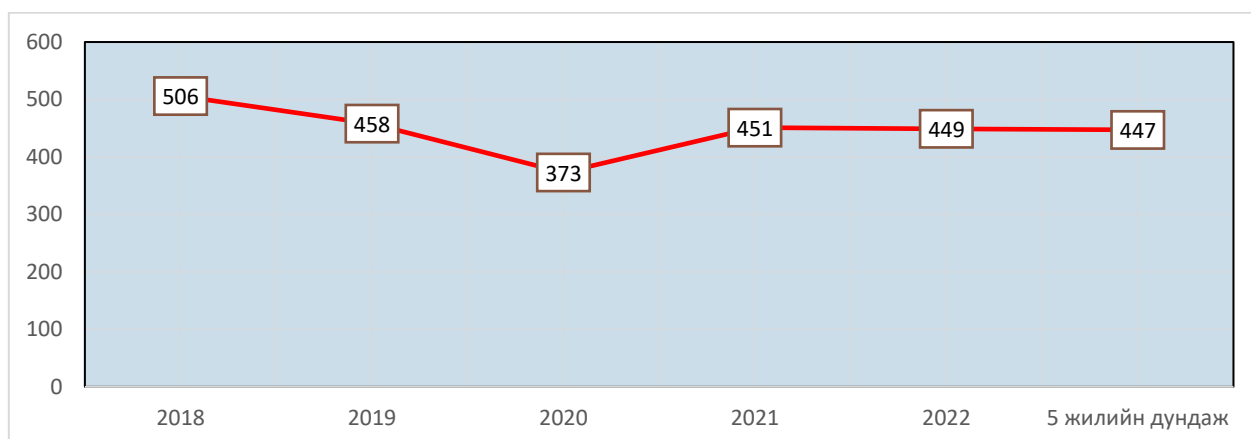
Хүснэгт 12. Стационарын тусламж үйлчилгээний зарим үзүүлэлтүүд, 2021-2022 оны эхний 9 сар

Эмнэлгийн нэрс	Хэвтэн эмчлүүлсэн		Орны үзүүлэлт, 2022					
	2021 оны эхний 9 сар	2022 оны эхний 9 сар	Орны тоо	Ор хоног	Орны фонд ашиглалт	Орны фонд ашиглалтын хувь	Дундаж ор хоног	Орны эргэлт
Баруунбаян-Улаан	278	240	64	1616	25.3	9.2	6.7	3.8
Бат-Өлзий	628	753	83	4553	54.9	20.0	6.0	9.1
Баянгол	265	366	59	3169	53.7	19.6	8.7	6.2
Баян-Өндөр	123	197	15	1328	88.5	32.3	6.7	13.1
Богд	388	452	104	2724	26.2	9.6	6.0	4.3
Бүрд	282	239	15	1446	96.4	35.2	6.1	15.9
Гучин-Ус	122	296	50	2149	43.0	15.7	7.3	5.9
Есөнзүйл	223	260	24	1851	77.1	28.2	7.1	10.8
Зүүнбаян-Улаан	157	219	12	1452	121.0	44.2	6.6	18.3
Нарийнтгээл	512	461	85	3438	40.4	14.8	7.5	5.4
Өлзийт	180	225	42	1628	38.8	14.2	7.2	5.4
Сант	307	299	41	1920	46.8	17.1	6.4	7.3
Тарагт	177	235	29	1337	46.1	16.8	5.7	8.1
Төгрөг	202	234	12	1772	147.7	53.9	7.6	19.5
Уянга	608	610	90	4120	45.8	16.7	6.8	6.8
Хайрхандулаан	328	312	22	2265	103.0	37.6	7.3	14.2
Хархорин	2590	2540	75	17511	233.5	85.3	6.9	33.9
Хужирт	470	582	96	4005	41.7	15.2	6.9	6.1
БОЭТ	7689	8638	460	60935	132.5	48.4	7.1	18.8
Уянсэтгэл	0	0		0				
Түшигдөлгөөн	0	0		0				
Нарны дөш	0	0		0				
Энэрэл-хархорин	0	0		0				
Чинмэнд	1068	1597	45	11545	256.6	84.3	7.2	35.5
Асархайрхан	0	117	15	616	41.1	15.0	5.3	7.8
Хөх манал	0	221	15	1494	99.6	36.4	6.8	14.7
Асар хайрхан	628	945	50	6244	124.9	50.7	6.6	18.9
Ариунсанаа	673	906	100	6398	64.0	155.8	7.1	9.1
Агь мамба	0	36	18	327	18.2	11.9		2.0
Сидармед	0	112	60	730	12.2		6.5	1.9
Үүдэн эмнэлэг	0	0		0				
Аймгийн дундаж	17898	21092	1681	146573	87.2	35.0	6.9	12.5
Улсын дундаж					121.0	60.5	6.9	22.1

### 3. Нас баралт

2022 оны эхний 9 сарын байдлаар аймгийн хэмжээнд нас баралтын 449 тохиолдол бүртгэгдсэн нь өнгөрсөн оны мөн үеэс 2 тохиолдлоор буурсан байна. Нийт нас баралтын 274 тохиолдол буюу 61.0 хувь нь эрэгтэй, 175 буюу 39.0 хувь нь эмэгтэй байна. Нийт нас баралтын 19.4 хувь нь эмнэлэгт нас барсан бөгөөд үүнээс 19.5 хувь нь хоног болоогүй нас барсан байна.

Зураг 9. Нас барсан хүний тоо, 2018-2022 оны эхний 9 сар



Нас баралтын түвшин 1000 хүн амд 3.8 болж улсын дундаас 0.3 пунктээр бага байна. Нас баралтын 4.7 хувийг нэг хүртэлх насны хүүхдийн эндэгдэл эзэлж улсын дундаас 0.3 пунктээр их, 5.3 хувийг 0-5 хүртэлх насны хүүхдийн эндэгдэл эзэлж улсын дундаас 0.2 пунктээр бага түвшинд байна.

Хүснэгт 13. Хүн амын нас баралтын үзүүлэлт, сумдаар /2021-2022 оны эхний 9 сард/

	Нийт нас баралт		Эмнэлэгт нас баралт				БОЭТ-ийн нас баралт харьяал-лаар		Эмнэлгийн нас баралтын хувь		Нас баралт /1000 хүн амд/	
	2021	2022	2021 он		2022 он		2021	2022	2021	2022	2021	2022
			тоо	хувь	тоо	хувь						
Баруунбаян-Улаан	6	10	1	16.7	1	10.0	4	3	0.4	0.4	3.6	4.8
Бат-Өлзий	26	40	4	15.4	5	12.5	6	1	0.6	0.7	4.2	5.4
Баянгол	9	17	0	0.0	0	0.0	1	3	0.0	0.0	2.6	5.3
Баян-Өндөр	8	15	1	12.5	1	6.7	2		0.8	0.5	2.7	4.2
Богд	19	16	1	5.3	4	25.0	1	4	0.3	0.9	3.4	3.5
Бүрд	7	11	0	0.0	1		2		0.0	0.4	3.1	3.8
Гучин-Ус	6	6	0	0.0	1		1	2	0.0	0.3	3.2	3.7
Есөнзүйл	14	5	0	0.0	0	0.0	1	1	0.0	0.0	5.3	2.2
Зүүнбаян-Улаан	11	15	2	18.2	0	0.0	1	2	1.3	0.0	3.1	4.4
Нарийнтээл	8	12	4	50.0	0	0.0	3	0	0.8	0.0	3.0	3.3
Өлзийт	10	6	1	10.0	0	0.0	1	1	0.6	0.0	4.6	3.0
Сант	8	9	1	12.5	1	11.1	3	1	0.3	0.3	3.1	2.8
Тарагт	5	8	0		0	0.0	1	5	0.0	0.0	1.9	3.9
Төгрөг	7	3	0	0.0	0		3	2	0.0	0.0	3.7	1.9
Уянга	34	40	2	5.9	3	7.5	3	3	0.3	0.5	3.9	4.5
Хайрхандулаан	9	11	2	22.2	4	36.4	2	2	0.6	1.3	3.1	3.7
Хархорин	38	22	10	26.3	2	9.1	1		0.4	0.1	10.1	5.6
Хужирт	28	40	6	21.4	4	10.0	1	1	1.3	0.7	4.3	6.0
БОЭТ	81	61	80	98.8	60	98.4			1.0	0.7		
Уянсэтгэл	21	22	0		0		14	6			3.6	2.9
Түшигдөлгөөн	37	25	0		0		16	13			4.9	3.5
Нарны дөш	42	35	0		0		13	5			4.1	2.8

Эрүүл мэндийн сар тутмын мэдээлэл 2022-9 сар

Энэрэл-Хархорин	16	20	0		0			1			1.9	2.6
Чинмэнд	1		1									
Харъялаллын бус								4				
Аймгийн дүн	451	449	116	25.7	87	19.4	80	60	0.6	0.4	4.5	4.3
Улсын дундаж				34.0		29.8						

Осол гэмтэл, гадны шалтгаант нас баралтын 52 тохиолдол бүртгэгдэж, нийт нас баралтын 11.6 хувийг эзэлж улсын дунджаас 6.6 пунктээр бага байна.

2022 оны эхний 9 сарын байдлаар хорт хавдрын шалтгаант нас баралтын 106 тохиолдол бүртгэгдэж 10 000 хүн амд 9.0 ноогдож байгаа нь өмнөх оны мөн үеэс 22 тохиолдлоор буюу 2.2 пунктээр өссөн байна. Осол гэмтэл, гадны шалтгаант нас баралтын 52 тохиолдол бүртгэгдснээс амиа хорлолт 17.3 хувийг, зам тээврийн осол 36.5 хувийг, бусдад хорлогдсон тохиолдол 3.8 хувийг, бусад осол 42.3 хувийг тус тус эзэлж байна.

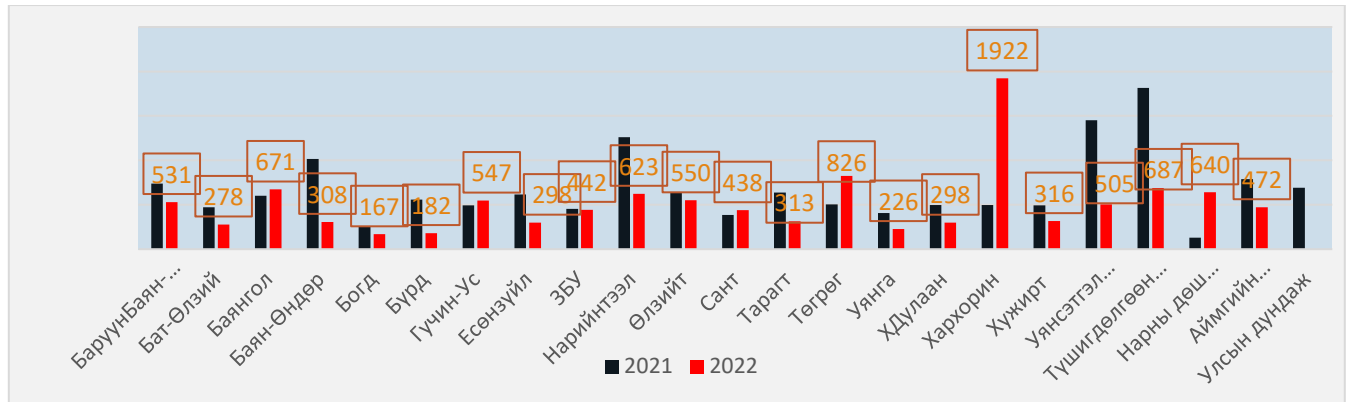
Хүснэгт 14. Хорт хавдар, осол гэмтэл, гадны шалтгаант нас баралтын тохиолдол, 2021-2022 оны эхний 9 сар

	Хорт хавдрын шалтгаант нас баралт				Нийт гадны шалтгаант нас баралт		Осол гэмтэл, гадны шалтгаант нас баралт, төрлөөр							
	2021 он		2022 он				Амиа хорлосон		Зам тээврийн осол		Бусдад хорлогдсон		Бусад осол	
	тоо	10000 хүн амд	тоо	10000 хүн амд	2021	2022	2021	2022	2021	2022	2021	2022	2021	2022
Баруунбаян-Улаан	1	3.6	3	11.0	2	1	2	0	0	1	0	0	0	0
Бат-Өлзий	6	7.9	8	10.5	4	10	0	2	0	0	0	0	4	8
Баянгол	0	0.0	5	13.3	1	1	0	0	1	1	0	0	0	0
Баян-Өндөр	2	5.5	4	11.2	3	0	0	0	0	0	1	0	2	0
Богд	1	1.7	2	3.5	2	2	2	0	0	1	0	0	0	1
Бүрд	3	10.3	3	10.3	0	6	0	0	0	4	0	1	0	1
Гучин-Ус	2	9.1	0	0.0	2	1	0	0	2	0	0	0	0	1
Есөнзүйл	2	7.0	0	0.0	3	0	1	0	1	0	0	0	1	0
Зуунбаян-Улаан	2	5.2	1	2.6	2	1	0	1	1	0	0	0	1	0
Нарийнтгэл	0	0.0	2	5.5	0	0	0	0	0	0	0	0	0	0
Өлзийт	2	8.4	0	0.0	1	0	0	0	1	0	0	0	0	0
Сант	2	5.7	0	0.0	0	1	0	0	0	0	0	0	0	1
Тарагт	1	3.1	1	3.0	1	0	1	0	0	0	0	0	0	0
Төгрөг	2	7.3	1	3.7	0	1	0	0	0	1	0	0	0	0
Уянга	7	7.3	13	13.7	4	7	0	0	2	4	0	0	2	3
Хайрхандулаан	2	5.7	0	0.0	0	1	0	0	0	0	0	1	0	0
Хархорин	5	12.9	5	12.7	7	3	2	0	1	3	0	0	4	0
Хужирт	7	10.3	12	17.7	2	8	0	5	1	2	0	0	1	1
БОЭГ	5		13		8	4	0	0	4	2	0	0	4	2
Уянсэтгэл	9	9.3	8	8.2	1	1	0	0	0	0	0	0	1	1
Түшигдөлгөөн	8	7.4	9	8.4	4	1	1	1	1	0	0	0	2	0
Нарны дөш	10	7.5	10	7.1	0	1	0	0	0	0	0	0	0	1
Энэрэл-Хархорин	5	6.0	6	7.3	0	2	0	0	0	0	0	0	0	2
Аймгийн дүн	84	7.2	106	9.0	47	52	9	9	15	19	1	2	22	22

#### 4. Халдварт өвчин

Аймгийн хэмжээнд 2022 оны эхний 9 сарын байдлаар 12 төрлийн 5536 халдварт өвчний тохиолдол бүртгэгдэж, 10 000 хүн амд 472 ноогдож улсын дунджаас 417 пунктээр бага байна. Өмнөх оны мөн үеэс 3685 тохиолдлоор буюу 10 000 хүн амд ногдох өвчлөл 317.5-аар нэмэгдсэн байна.

Зураг 10. Нийт халдварт өвчин, 10 000 хүн амд, байгууллагын төрлөөр, 2021-2022 оны эхний 9 сар



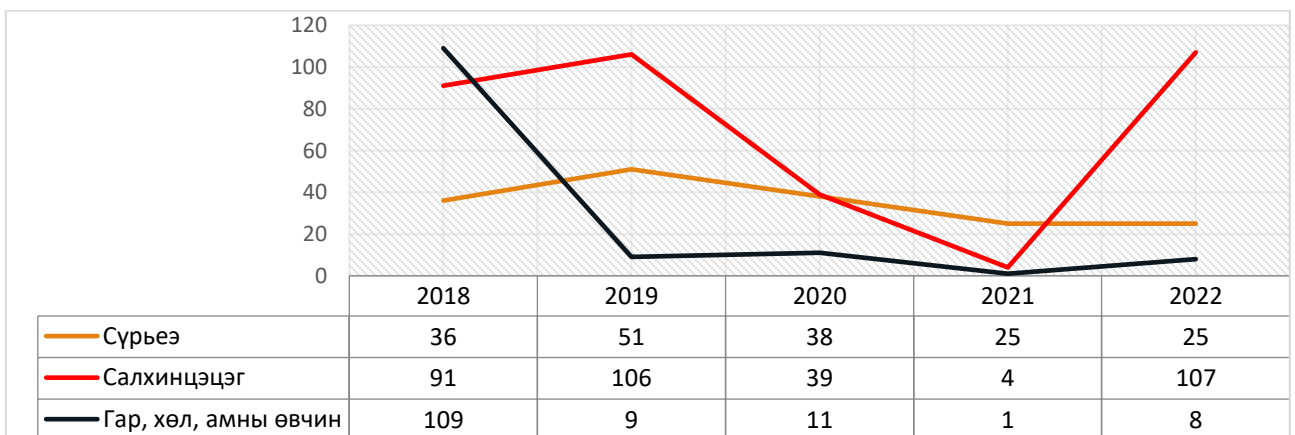
Хүснэгт 15. Халдварт өвчний тохиолдол, нас баралт, төрлөөр, 2021, 2022 оны 9 сар

	Халдварт өвчний төрөл	Өвчлөл			Нас баралт		
		2021 он	2022 он	Зөрүү	2021 он	2022 он	Зөрүү
1	Амьсгалын замын халдварт өвчин	30	140	110	0	0	0
2	Бэлгийн замын халдварт өвчин	119	152	33	0	0	0
3	Гэдэсний халдварт өвчин	0	29	29	0	0	0
4	Зоонозын халдварт өвчин	3	6	3	0	0	0
5	Цусаар дамжих халдварт өвчин	2	8	6	0	0	0
6	Бусад халдварт өвчин	9066	5198	-3868	27	1	-26
7	Нийт халдварт өвчин	9221	5536	-3685	27	1	-26

#### 4.1. Амьсгалын замын халдварт өвчин

2022 оны эхний 9 сарын байдлаар аймгийн хэмжээнд амьсгалын замын халдварт өвчний 140 тохиолдол бүртгэгдэж, нийт халдварт өвчний 2.5 хувийг эзэлж байна. Амьсгалын замын халдварт өвчин өмнөх оноос 110 тохиолдлоор буюу 4.7 дахин нэмэгдсэн байна.

Зураг 11. Амьсгалын замын халдварт өвчний тохиолдол, 2018-2022 оны эхний 9 сар

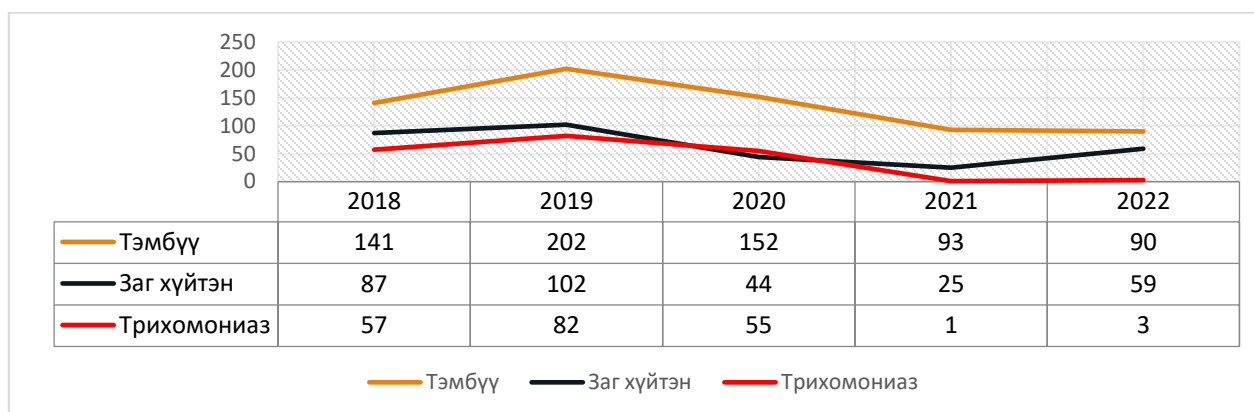


	Улаанбурхан /B05/		B01 Салхинцэцэг /Varicella/				A15-A19 Сүрьеэ/Tuberculosis/				B26 Гахай хавдар /Mumps/				B08.4 Гар, хөл, амны өвчин /Hand, foot and mouth disease/					
	2021 он	10000 хүн амд	2021 он	10000 хүн амд	2022 он	10000 хүн амд	2021 он	10000 хүн амд	2022 он	10000 хүн амд	2021 он	10000 хүн амд	2022 он	10000 хүн амд	2021 он	10000 хүн амд	2022 он	10000 хүн амд		
ББУлаан		0.0		0.0	0	0.0	0	0.0	0	0.0	0	0.0		0.0		0.0	0	0.0	0	0.0
Бат-Өлзий		0.0		0.0	0	0.0	0	0.0	1	1.3	2	2.6		0.0		0.0	0	0.0	0	0.0
Баянгол		0.0		0.0	0	0.0	2	5.3	0	0.0	0	0.0		0.0		0.0	0	0.0	0	0.0
Баян-Өндөр		0.0		0.0	0	0.0	1	2.8	1	2.7	1	2.8		0.0		0.0	0	0.0	0	0.0
Богд		0.0		0.0	0	0.0	0	0.0	1	1.7	1	1.7		0.0		0.0	0	0.0	0	0.0
Бүрд		0.0		0.0	0	0.0	0	0.0	0	0.0	0	0.0		0.0		0.0	0	0.0	0	0.0
Гучин-Ус		0.0		0.0	0	0.0	0	0.0	0	0.0	1	4.6		0.0		0.0	0	0.0	0	0.0
Есөнзүйл		0.0		0.0	0	0.0	4	14.4	1	3.5	0	0.0		0.0		0.0	0	0.0	0	0.0
Зүүн-БУ		0.0		0.0	0	0.0	2	5.2	1	2.6	2	5.2		0.0		0.0	0	0.0	0	0.0
Нарийнтгээл		0.0		0.0	0	0.0	1	2.8	0	0.0	0	0.0		0.0		0.0	0	0.0	0	0.0
Өлзийт		0.0		0.0	0	0.0	1	4.3	0	0.0	0	0.0		0.0		0.0	0	0.0	0	0.0
Сант		0.0		0.0	0	0.0	1	2.8	1	2.8	3	8.5		0.0		0.0	0	0.0	0	0.0
Тарагт		0.0		0.0	0	0.0	0	0.0	1	3.1	2	6.0		0.0		0.0	0	0.0	0	0.0
Төгрөг		0.0		0.0	0	0.0	0	0.0	0	0.0	0	0.0		0.0		0.0	1	3.7	0	0.0
Уянга		0.0		0.0	0	0.0	0	0.0	2	2.1	3	3.2		0.0		0.0	0	0.0	0	0.0
Хайрхандулаан		0.0		0.0	0	0.0	0	0.0	1	2.9	0	0.0		0.0		0.0	0	0.0	0	0.0
Хархорин		0.0		0.0	0	0.0	33	26.9	7	5.6	2	1.6		0.0		0.0	0	0.0	0	0.0
Хужирт		0.0		0.0	0	0.0	17	25.1	1	1.5	1	1.5		0.0		0.0	0	0.0	0	0.0
Уянсэтгэл		0.0		0.0	3	3.1	14	14.3	1	1.0	2	2.0		0.0		0.0	0	0.0	4	4.1
Түшигдөлгөөн		0.0		0.0	1	0.9	24	22.4	3	2.8	1	0.9		0.0		0.0	0	0.0	2	1.9
Нарны дөш		0.0		0.0	0	0.0	7	5.0	1	0.8	4	2.8		0.0		0.0	0	0.0	2	1.4
Харьяалын бус					0		0		2		0						0		0	
Аймгийн дүн	0	0.0	0	0.0	4	0.3	107	9.1	25	2.1	25	2.1	0	0.0	0	0.0	1	0.1	8	0.7
Улсын дундаж		0.0		0.0		0.5		4.4		5.1		5.1		0.1		0.1		0.4		3.0

#### 4.2. Бэлгийн замаар дамжих халдварт өвчин

2022 оны эхний 9 сарын байдлаар аймгийн хэмжээнд бэлгийн замаар дамжих халдварт өвчний 152 тохиолдол бүртгэгдсэн нь нийт халдварт өвчний 2.7 хувийг эзэлж байна. Өмнөх оны мөн үеэс 33 тохиолдлоор өссөн байна. Бэлгийн замаар дамжих халдварт өвчний 38.8 хувийг заг хүйтэн, 59.2 хувийг тэмбүү, 2.0 хувийг трихомоназ тус тус эзэлж байна. Өнгөрсөн оны мөн үетэй харьцуулахад тэмбүүгийн өвчлөл 3 тохиолдлоор буурсан ба 10 000 хүн амд ногдох тэмбүүгийн өвчлөл Арвайхээр, Баян-өндөр, Зүүнбаян-улаан, Сант, Тарагт, Уянга сумдуудад аймгийн дундаж үзүүлэлтээс 2.8-9.1 пунктээр өндөр байна.

Зураг 12. Бэлгийн замын халдварт өвчний тохиолдол, 2018-2022 оны эхний 9 сар



Хүснэгт 17. Бэлгийн замын халдварт өвчин, 10 000 хүн амд, 2021-2022 оны эхний 9 сар

	A50-A53 Тэмбүү /Syphilis/				A54 Гонококкт халдвар /Gonococcal infection/				A59 Трихомониаз /Trichomoniasis/				Төрөлхийн тэмбүү / A50 /			
	2021 он	10000 хүн амд	2022 он	10000 хүн амд	2021 он	10000 хүн амд	2022 он	10000 хүн амд	2021 он	10000 хүн амд	2022 он	10000 хүн амд	2021 он	10000 хүн амд	2022 он	10000 хүн амд
Баруунбаян-Улаан	4	14.4	1	3.7	0	0.0	2	7.3	0	0.0	0	0.0		0.0		0.0
Бат-Өлзий	5	6.6	1	1.3	0	0.0	0	0.0	0	0.0	0	0.0		0.0		0.0
Баянгол	0	0.0	1	2.7	1	2.6	2	5.3	0	0.0	0	0.0		0.0		0.0
Баян-Өндөр	2	5.5	6	16.8	0	0.0	0	0.0	0	0.0	0	0.0		0.0		0.0
Богд	5	8.6	2	3.5	0	0.0	2	3.5	0	0.0	1	1.7		0.0		0.0
Бүрд	3	10.3	1	3.4	0	0.0	0	0.0	0	0.0	0	0.0		0.0		0.0
Гучин-Ус	1	4.6	0	0.0	0	0.0	0	0.0	0	0.0	0	0.0		0.0		0.0
Зүйл	1	3.5	0	0.0	0	0.0	1	3.6	0	0.0	0	0.0		0.0		0.0
ЗБУ	5	13.0	5	13.0	3	7.8	5	13.0	0	0.0	0	0.0		0.0		0.0
Нарийнтгэл	2	5.5	0	0.0	1	2.8	0	0.0	0	0.0	0	0.0		0.0		0.0
Өлзийт	1	4.2	1	4.3	0	0.0	2	8.5	0	0.0	0	0.0		0.0		0.0
Сант	3	8.5	4	11.4	0	0.0	0	0.0	0	0.0	0	0.0		0.0		0.0
Тарагт	1	3.1	3	8.9	0	0.0	3	8.9	0	0.0	0	0.0		0.0		0.0
Төгрөг	0	0.0	1	3.7	0	0.0	1	3.7	0	0.0	0	0.0		0.0		0.0
Уянга	7	7.3	10	10.5	1	1.0	2	2.1	0	0.0	0	0.0		0.0		0.0
Хайрхандулаан	2	5.7	1	2.9	0	0.0	1	2.9	0	0.0	0	0.0		0.0		0.0
Хархорин	2	1.6	3	2.4	0	0.0	0	0.0	0	0.0	0	0.0		0.0		0.0
Хужирт	0	0.0	0	0.0	0	0.0	0	0.0	0	0.0	0	0.0		0.0		0.0
Уянсэтгэл	12	12.5	16	16.3	6	6.2	9	9.2	0	0.0	1	1.0		0.0		0.0
Түшигдөлгөөн	13	12.0	12	11.2	4	3.7	10	9.3	0	0.0	1	0.9		0.0		0.0
Нарны дөш	21	15.8	20	14.2	7	5.3	18	12.8	1	0.8	0	0.0		0.0		0.0
Харьяаллын бус	3		2		2		1		0		0					
Аймгийн дундаж	93	8.0	90	7.7	25	2.1	59	5.0	1	0.1	3	0.3	0	0.0	0	0.0
Улсын дундаж		7.9		8.4		6.4		8.6		5.7		6.3				

#### 4.3 Вируст гепатитын халдвар

Эрүүл мэндийн сар тутмын мэдээлэл 2022-9 сар

Хүснэгт 18. Вируст гепатитын халдварт өвчин, 2021-2022 оны эхний 9 сар

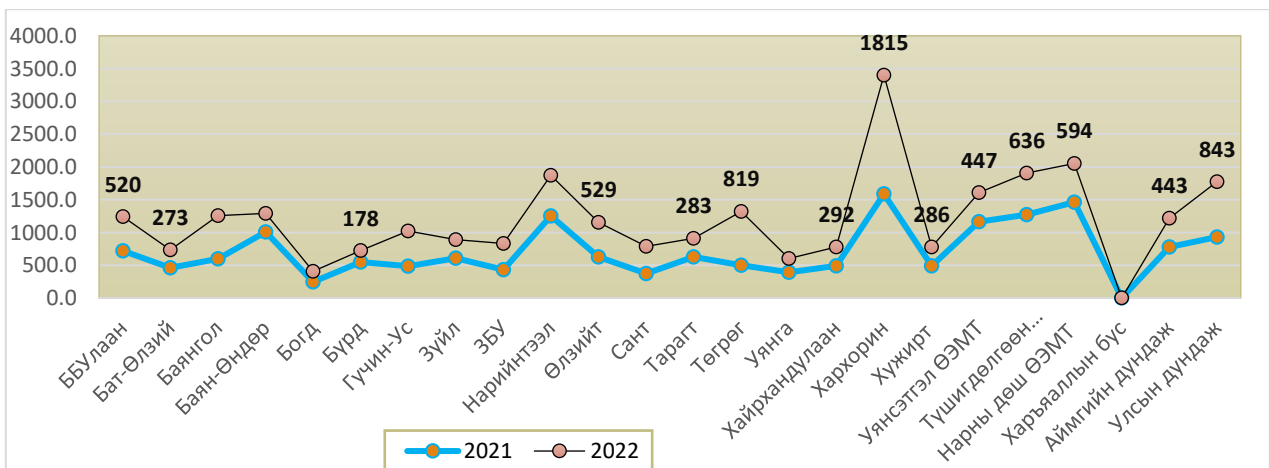
	B15-B19 Вируст гепатит /Viral hepatitis/				B15 Вируст гепатит A /Acute hepatitis A/				Гепатит B / B16 /				Гепатит (бусад) / B17-19/			
	2021 он	10000 хүн амд	2022 он	10000 хүн амд	2021 он	10000 хүн амд	2022 он	10000 хүн амд	2021 он	10000 хүн амд	2022 он	10000 хүн амд	2021 он	10000 хүн амд	2022 он	10000 хүн амд
БаруунБаян-Улаан	0	0.0	0	0.0	0	0.0	0	0.0		0.0	0	0.0	0	0.0	0	0.0
Бат-Өлзий	0	0.0	0	0.0	0	0.0	0	0.0		0.0	0	0.0	0	0.0	0	0.0
Баянгол	0	0.0	0	0.0	0	0.0	0	0.0		0.0	0	0.0	0	0.0	0	0.0
Баян-Өндөр	0	0.0	0	0.0	0	0.0	0	0.0		0.0	0	0.0	0	0.0	0	0.0
Богд	0	0.0	0	0.0	0	0.0	0	0.0		0.0	0	0.0	0	0.0	0	0.0
Бүрд	0	0.0	0	0.0	0	0.0	0	0.0		0.0	0	0.0	0	0.0	0	0.0
Гучин-Ус	0	0.0	0	0.0	0	0.0	0	0.0		0.0	0	0.0	0	0.0	0	0.0
Зүйл	0	0.0	0	0.0	0	0.0	0	0.0		0.0	0	0.0	0	0.0	0	0.0
ЗБУ	0	0.0	0	0.0	0	0.0	0	0.0		0.0	0	0.0	0	0.0	0	0.0
Нарийнтгэл	0	0.0	0	0.0	0	0.0	0	0.0		0.0	0	0.0	0	0.0	0	0.0
Өлзийт	0	0.0	0	0.0	0	0.0	0	0.0		0.0	0	0.0	0	0.0	0	0.0
Сант	0	0.0	0	0.0	0	0.0	0	0.0		0.0	0	0.0	0	0.0	0	0.0
Тарагт	1	3.1	0	0.0	0	0.0	0	0.0		0.0	0	0.0	1	3.1	0	0.0
Төгрөг	0	0.0	0	0.0	0	0.0	0	0.0		0.0	0	0.0	0	0.0	0	0.0
Уянга	0	0.0	1	1.1	0	0.0	0	0.0		0.0	1	1.1	0	0.0	0	0.0
Хдулаан	0	0.0	0	0.0	0	0.0	0	0.0		0.0	0	0.0	0	0.0	0	0.0
Хархорин	0	0.0	3	2.4	0	0.0	0	0.0		0.0	1	2.5	0	0.0	2	5.1
Хужирт	0	0.0	0	0.0	0	0.0	0	0.0		0.0	0	0.0	0	0.0	0	0.0
Уянсэтгэл	0	0.0	2	2.0	0	0.0	0	0.0		0.0	1	1.0	0	0.0	1	1.0
Түшигдөлгөөн	1	0.9	1	0.9	1	0.9		0.0		0.0	0	0.0	0	0.0	1	0.9
Нарны дөш	0	0.0	1	0.7	0	0.0		0.0		0.0	0	0.0	0	0.0	1	0.7
Харьяаллын бус	0		0		0						0		0		0	
Аймгийн дүн	2	0.2	8	0.7	1	0.1	0	0.0	0	0.0	3	0.3	1	0.1	5	0.4
Улсын дундаж		0.3		0.5		0.0		0.0		0.1		0.3		0.1		0.2

2022 оны эхний 9 сарын байдлаар вируст гепатитын 8 тохиолдол бүртгэгдэж 10 000 хүн амд 0.7 ноогдож байгаа нь улсын дунджаас 0.2 пунктээр их байна.

#### 4.4. Бусад халдварт өвчин /Шинэ Коронавируст халдвар/

2022 оны эхний 9 сарын байдлаар Коронавируст халдварын 5197 тохиолдол бүртгэгдэж 10000 хүн амд 443 ноогдож байгаа нь улсын дунджаас 400 пунктээр бага үзүүлэлттэй байна.

Хүснэгт 19. Коронавируст халдвар (COVID-19), 10 000 хүн амд, 2021-2022 оны 9 сард





4.5. Хөх, умайн хүзүүний хорт хавдрын эрт илрүүлгийн үзлэгийн хамрагдалт, 2022 оны 09 сар

Сумын нэр	Хөх			Умайн хүзүү		
	Хамрагдах нийт	Хамрагдсан тоо	Хамрагдалт ын хувь	Хамрагдах нийт	Хамрагдсан тоо	Хамрагдалт ын хувь
Баруунбаян-Улаан	802	101	12.6	182	52	28.6
Бат-Өлзий	2072	848	40.9	489	174	35.6
Баянгол	661	453	68.5	225	177	78.7
Баян-Өндөр	1096	502	45.8	210	105	50.0
Богд	1317	688	52.2	340	166	48.8
Бүрд	780	111	14.2	161	57	35.4
Гучин-Ус	649	110	16.9	121	56	46.3
Есөнзүйл	508	152	29.9	150	62	41.3
Зүүнбаян-Улаан	996	148	14.9	254	54	21.3
Нарийнтээл	219	717	327.4	159	135	84.9
Өлзийт	451	126	27.9	105	54	51.4
Сант	987	78	7.9	232	58	25.0
Тарагт	761	30	3.9	185	30	16.2
Төгрөг	616	273	44.3	140	76	54.3
Уянга	2346	1450	61.8	432	248	57.4
Хайрхандулаан	937	311	33.2	184	67	36.4
Хархорин	1234	48	3.9	244	87	35.7
Хужирт	1442	545	37.8	480	166	34.6
Нарны дөш	3079	1879	61.0	868	302	34.8
Түшигдөлгөөн	2042	1494	73.2	574	402	70.0
Уянсэтгэл	2365	1673	70.7	460	360	78.3
Энэрэл Хархорин	2312	1064	46.0	307	293	95.4
ЖМАК					777	
<b>БҮГД</b>	<b>27672</b>	<b>12801</b>	46.3	<b>6502</b>	3958	60.9