



ЭРҮҮЛ МЭНДИЙН СТАТИСТИКИЙН САР ТУТМЫН МЭДЭЭЛЭЛ

2022 ОНЫ 10 САР



Арвайхээр хот

2022 он

Эрүүл мэндийн сар тутмын мэдээлэл 2022-10 сар

Энэхүү товхимолын дэлгэрэнгүй мэдээллийг www.ov.mohs.gov.mn цахим хуудаснаас татаж харна уу.

Өвөрхангай аймгийн Эрүүл мэндийн газар Хяналт, шинжилгээ, үнэлгээ мэдээллийн хэлтсээс эрхлэн гаргав. E-mail: <http://www.ov.mohs.gov.mn/>, uvurkhangaiemg@gmail.com

Утас: 7032-2195, 99668055

Хянан тохиолдуулсан:

Я. Жаргал

Эрүүл мэндийн газрын Хяналт, шинжилгээ, үнэлгээ, мэдээллийн хэлтсийн дарга

Эмхэтгэсэн:

Д. Нацагням

Эрүүл мэндийн газрын Эрүүл мэндийн мэдээ, мэдээллийн асуудал хариуцсан мэргэжилтэн, Статистикч их эмч

ЭРҮҮЛ МЭНДИЙН СТАТИСТИК ҮЗҮҮЛЭЛТҮҮД
2021, 2022 оны эхний 10 сарын байдлаар

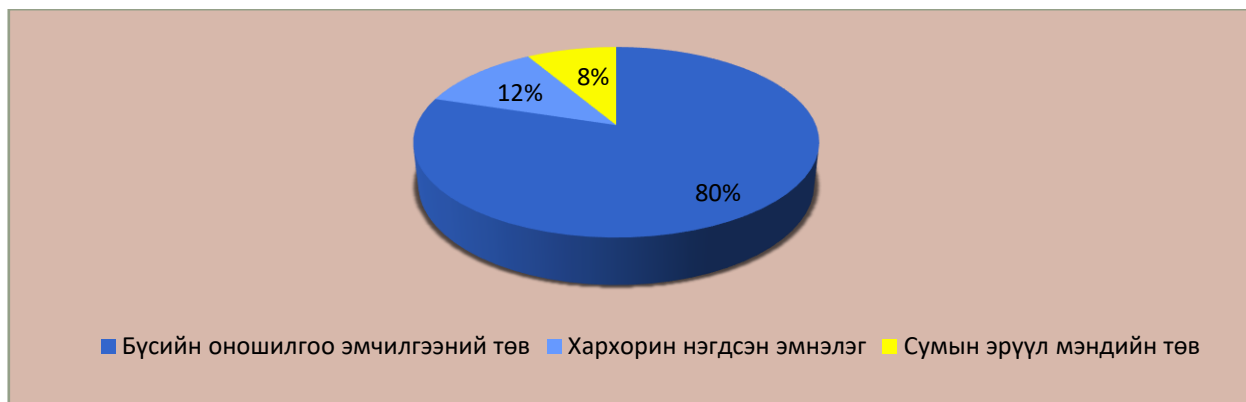
№	Үзүүлэлт	Нэгж	Өвөрхангай аймаг			Улсын дундаж		
			2021 он	2022 он	Өсөлт бууралт	2021 он	2022 он	Өсөлт бууралт
1	Төрсөн эх	Бодит тоо	1855	1654	-201.0	60431	53738	-6693
2	Амьд төрсөн хүүхэд	Бодит тоо	1858	1651	-207.0	60851	54118	-6733
3	Амьгүй төрсөн хүүхэд	Бодит тоо	5	11	6.0	342	300	-42
		1000 нийт төрөлтөд	2.7	6.6	3.9	5.6	5.5	-0.1
4	Эхийн эндэгдэл	Бодит тоо	1	0	-1.0	56	18	-38
		100 000 амьд төрөлтөд	53.8	0	-53.8	92.0	33.3	-58.7
5	5 хүртэлх насны хүүхдийн эндэгдэл /0-4 нас 364 хоног/	Бодит тоо	25	26	1.0	830	820	-10
		1000 амьд төрөлтөд	13.5	15.7	2.3	13.6	15.2	1.6
6	Нялхсын эндэгдэл /0-364 хоног/	Бодит тоо	21	23	2	698	652	-46
		1000 амьд төрөлтөд	11.3	13.9	2.6	11.5	12.0	0.5
	Нярайн эндэгдэл /0-28 хоног/	Бодит тоо	16	13	-3.0	515	412	-103
		1000 амьд төрөлтөд	8.6	7.9	-0.7	8.5	7.6	-0.9
		Нялхсын эндэгдэлд эзлэх хувь	76.2	56.5	-19.7	73.8	63.2	-10.6
	Нярайн эрт үеийн эндэгдэл /0-6 хоног/	Бодит тоо	11	10	-1.0	398	295	-103
		Нярайн эндэгдэлд эзлэх хувь	68.8	76.9	8.2	77.3	71.6	-5.7
	Нярайн хожуу үеийн эндэгдэл /7-28 хоног/	Бодит тоо	5	3	-2.0	117	117	0
		Нярайн эндэгдэлд эзлэх хувь	31.3	23.1	-8.2	22.7	28.4	5.7
	7	Перинаталь эндэгдэл	Бодит тоо	16	21	5.0	740	595
1000 нийт төрөлтөд			8.6	12.6	4.0	12.1	10.9	-1.2
8	Нийт нас баралт	Бодит тоо	520	495	-25.0	16196	14838	-1358
9	Эмнэлгийн нас баралт	Бодит тоо	137	96	-41.0	5712	4432	-1280
		Хувь	26.3	19.4	-7.0	35.3	29.9	-5.4
10	Эмнэлэгт хоног болоогүй нас баралт	Бодит тоо	25	17	-8.0	1074	1082	8
		Хувь	18.2	17.7	-0.5	18.8	24.4	5.6
11	Жирэмсний эрт хяналт	Хувь	92.8	93.1	0.3	90.5	91.5	1.0
12	Эмчлэгдсэн хүний тоо	Бодит тоо	22283	23328	1045.0	737668	851141	113473
13	Ор хоног	Бодит тоо	98993	162117	63124.0	5623078	5861622	238544
14	Халдварт өвчин	Бодит тоо	13275	5581	-7694.0	492270	307757	-184513
		10 000 хүн амд	1138.1	482.2	-655.9	1466.2	902.5	-563.7
15	Амьсгалын замын халдварт өвчин	Бодит тоо	31	165	134.0	2159	4241	2082
		10 000 хүн амд	2.7	14.3	11.6	6.4	12.4	6.0
16	Бэлгийн замаар дамжих халдварт өвчин	Бодит тоо	131	254	123.0	7442	8875	1433
		10 000 хүн амд	11.2	21.9	10.7	22.2	26.0	3.8
17	Гэдэсний халдварт өвчин	Бодит тоо	0	34	34.0	929	3298	2369
		10 000 хүн амд	0	2.9	2.9	2.8	9.7	6.9
18	Зоонозын халдварт өвчин	Бодит тоо	3	6	3	95	182	87
		10 000 хүн амд	0.3	0.5	0.2	0.3	0.5	0.2
19	Цусаар дамжих халдварт авчин	Бодит тоо	2	8	6.0	76	163	87
		10 000 хүн амд	0.2	0.7	0.5	0.2	0.5	0.3
20	Бусад халдварт өвчин	Бодит тоо	13108	5200	-7908	481569	290998	-190571
		10 000 хүн амд	1123.8	449.3	-674.5	1434.3	853.4	-580.9

1. Эх хүүхдийн эрүүл мэнд

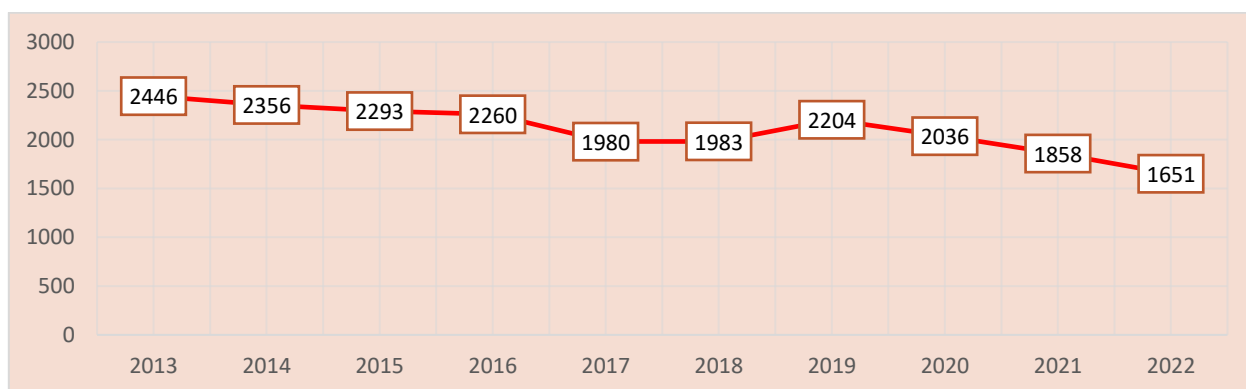
1.1 Төрөлт

Аймгийн хэмжээнд 2022 оны эхний 10 сарын байдлаар 1654 эх төрсөн нь өнгөрсөн оны мөн үеэс 201 төрөлтөөр буюу 10.8 хувиар буурсан байна. Төрсөн эхчүүдийн 1163 нь буюу 70.3 хувь нь эмчийн хяналтын үзлэгт 6 ба түүнээс дээш удаа хамрагдсан байна. 2022 оны эхний 10 сарын байдлаар мэс заслын аргаар төрсөн эхчүүд 438 буюу 26.5 хувийг эзэлж байна.

Зураг 1. Төрсөн эхийн эзлэх хувь, эмнэлгийн төрлөөр /2022 оны 10 сарын байдлаар/



Зураг 2. Амьд төрсөн хүүхдийн тоо /2013-2022 оны эхний 10 сард/



1.2. Хүүхдийн эрүүл мэнд

2022 оны эхний 10 сарын байдлаар аймгийн хэмжээнд 1651 хүүхэд амьд төрсөн нь өнгөрсөн оны мөн үеэс 207 хүүхдээр буурчээ. Төрөлтийн түвшин 1000 хүн амд 14.1 байна. Амьд төрсөн хүүхдийн 866 буюу 52.4 хувь нь хүү, 785 буюу 47.6 хувь нь охин байна. Төрөх үеийн хүйсийн харьцаа 100 охинд ойролцоогоор 112 хүү ногдож байна. Амьд төрсөн нийт хүүхдээс 55 нярай буюу 3.3 хувь нь 2500 грамаас доош жинтэй, 3 тохиолдол буюу 0.2 хувь нь төрөлхийн гажигтай төрсөн байна. Төрсний дараа 1 цагийн дотор хөхөө амласан хүүхдийн эзлэх хувь 96.2 байна. Амьгүй төрөлтийн түвшин 1000 нийт төрөлтөд 6.6 байна.

Эрүүл мэндийн сар тутмын мэдээлэл 2022-10 сар

Хүснэгт 1. Төрөлт, амьд, амьгүй төрсөн хүүхдийн мэдээлэл, 2021-2022 оны эхний 10 сар

	Төрсөн эх				Амьд төрсөн хүүхэд				Амьгүй төрсөн хүүхэд			
	2021 сар	2021 өсгөн	2022 сар	2022 өсгөн	2021 сар	2021 өсгөн	2022 сар	2022 өсгөн	2021 сар	2021 өсгөн	2022 сар	2022 өсгөн
БаруунБаян-Улаан		5	0	3		5		3	0	0	0	0
Бат-Өлзий	2	24	3	44	2	24	3	44	0	0	0	0
Баянгол		2		3		2		3	0	0	0	0
Баян-Өндөр	0	1	2	5		1	2	5	0	0	0	0
Богд	5	44	8	41	5	44	8	41	0	0	0	0
Бүрд	1	9	1	9	1	9	1	9	0	0	0	0
Гучин-Ус		1	0	1		1		1	0	0	0	0
Зүйл	2	4	0	3	2	4		3	0	0	0	0
ЗБУ	1	3	0	1	1	3		0	0	0	0	1
Нарийнтгэл		7	0	5		7		5	0	0	0	0
Өлзийт		1	0	1		1		1	0	0	0	0
Сант		1	1	4		1	1	4	0	0	0	0
Тарагт		3		0		3		0	0	0	0	0
Төгрөг		0		1		0		1	0	0	0	0
Уянга	1	36	3	10	1	36	3	10	0	0	0	0
Хайрхан-дулаан		2		2		2		2	0	0	0	0
Хархорин	24	280	17	193	24	279	16	191	0	1	1	2
Хужирт	0	17	0	8		16		8	0	1	0	0
Бүсийн оношилгоо эмчилгээний төв	159	1415	157	1320	159	1420	159	1320	0	3	1	8
Түшигдөлгөөн ӨЭМТ												
Асар-хайрхан												
Аймгийн нийт дүн	195	1855	192	1654	195	1858	193	1651	0	5	2	11

Хүснэгт 2. Амьд төрсөн хүүхэд, эхийн тээлтийн хугацаа, хувиар, 2022 оны эхний 10 сар

	22-28 долоо хоногтой	29-32 долоо хоногтой	33-36 долоо хоногтой	37-42 долоо хоногтой	42 долоо хоногос дээш	Төрөлхийн гажигтай төрсөн	2500 граас доош жинтэй төрсөн хүүхэд
Баруун-баянулаан	0.00	0.0	33.3	66.7		0.0	0.0
Бат-Өлзий	0.00	2.3	2.3	95.5		0.0	2.3
Баянгол	0.00	0.0	0.0	100.0		0.0	0.0
Баян-Өндөр	0.00	0.0	0.0	100.0		0.0	0.0
Богд	0.00	0.0	0.0	100.0		0.0	0.0
Бүрд	0.00	0.0	11.1	88.9		0.0	0.0
Гучин-Ус	0.00	0.0		100.0		0.0	0.0
Зүйл	0.00	0.0	33.3	66.7		0.0	0.0
Зүүн-баянулаан							
Нарийнтгэл	0.00	0.0	20.0	80.0		0.0	0.0
Өлзийт	0.00	0.0	0.0	100.0		0.0	0.0
Сант	0.00	0.0	0.0	100.0		0.0	0.0
Тарагт							
Төгрөг	0.00	0.0	0.0	100.0		0.0	0.0
Уянга	0.00	0.0	10.0	90.0		0.0	0.0
Хайрхандулаан	0.00	0.0	0.0	100.0		0.0	0.0
Хархорин	0.52	0.0	2.6	96.9		0.5	2.1
Хужирт	0.00	0.0	0.0	100.0		0.0	0.0
Бүсийн оношилгоо эмчилгээний төв	0.23	0.8	3.8	95.2		0.2	3.8
Аймгийн дундаж	0.24	0.7	3.7	95.3		0.2	3.3

Эрүүл мэндийн сар тутмын мэдээлэл 2022-10 сар

2022 оны эхний 10 сард 1651 амьд хүүхэд төрж 10 жилийн өмнөхтэй харьцуулахад 795 тохиолдлоор, сүүлийн 10 жилийн дундажтай харьцуулахад 455 тохиолдлоор тус тус буурсан үзүүлэлттэй байна.

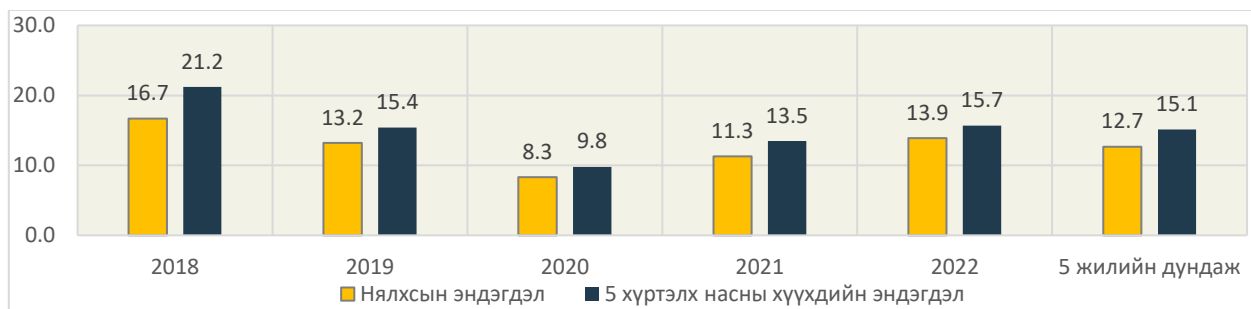
1.3. Эх хүүхдийн үзүүлэлт

Хүснэгт 3. Эх нялхсын үзүүлэлт, 2021-2022 оны эхний 10 сар

Сумдын нэрс	Эхийн эндэгдэл				Нийт амьд төрсөн хүүхэд			0-6 хоногтой эрт нярайн эндэгдэл				
	2021 оны эхний 10 сар	100 000 амьд төрөлтөд	2022 оны эхний 10 сар	100 000 амьд төрөлтөд	БОЭТ	Сум	Бүгд	БОЭТ	Сум	Бүгд	2022 оны 10 сар, 1000 амьд төрөлтөд	2021 оны эхний 10 сар
ББУлаан	1	2272.7		0.0	36	5	41			0	0.0	22.7
Бат-Өлзий		0.0		0.0	66	31	97	1		1	10.3	0.0
Баянгол		0.0		0.0	44	2	46	1		1	21.7	0.0
Баян-Өндөр		0.0			23	6	29			0		62.5
Богд		0.0		0.0	57	37	94	1		1	10.6	10.9
Бүрд		0.0		0.0	15	10	25			0	0.0	0.0
Гучин-Ус		0.0		0.0	23	2	25			0	0.0	0.0
Зүйл		0.0		0.0	33	4	37	1		1	27.0	0.0
ЗБУ		0.0		0.0	48		48			0	0.0	0.0
Нарийнтгээл		0.0		0.0	38	4	42			0	0.0	20.8
Өлзийт		0.0		0.0	22	1	23			0	0.0	0.0
Сант		0.0		0.0	34	3	37			0	0.0	24.4
Тарагт		0.0		0.0	43	4	47	2		2	42.6	0.0
Төгрөг		0.0		0.0	36	3	39			0	0.0	0.0
Уянга		0.0		0.0	122	11	133	1		1	7.5	0.0
Хайрхан-дулаан		0.0		0.0	44	4	48			0	0.0	0.0
Хархорин		0.0		0.0	1	41	42			0	0.0	0.0
Хужирт		0.0		0.0	44	32	76			0	0.0	0.0
Уянсэтгэл ӨЭМТ		0.0		0.0	155	1	156	1		1	6.4	10.4
Түшигдөлгөөн ӨЭМТ		0.0		0.0	138	2	140	2		2	14.3	6.8
Нарны дөш ӨЭМТ		0.0		0.0	213	1	214			0	0.0	7.4
Энэрэл-Хархорин ӨЭМТ		0.0		0.0	10	73	83			0	0.0	0.0
Харьяалалын бус		0.0		0.0	75	54	129			0	0.0	0.0
Дүн	1	53.8	0	0.0	1320	331	1651	10	0	10	6.1	5.9

Амьд төрсөн хүүхдийн 80.0 хувь нь Бүсийн оношилгоо эмчилгээний төвд, 20.0 хувь нь сумын эрүүл мэндийн төвд төрсөн байна. 2022 оны эхний 10 сарын байдлаар 0-6 хоногтой эрт нярайн эндэгдлийн 10 тохиолдол бүртгэгдсэн байна.

Зураг 3. Нялхас, 0-5 хүртэлх насны хүүхдийн эндэгдэл, 1 000 амьд төрөлтөд, 2018-2022 оны эхний 10 сар



Эрүүл мэндийн сар тутмын мэдээлэл 2022-10 сар

Хүснэгт 4. 1 000 амьд төрөлтөнд ногдох нялхас, 0-5 хүртэлх насны хүүхдийн эндэгдэл, сумдаар, 2021-2022 оны 10 сар

Сумдын нэрс	Нялхсын эндэгдэл					0-5 хүртэлх насны хүүхдийн эндэгдэл					0-28 хоногтой нярайн эндэгдэл /тохиолдлын тоогоор/	
	БОЭТ	Сум	Бүгд	2022 оны 10 сар 1000 амьд төрөлтөд	2021 оны эхний 10 сар	БОЭТ	Сум	Бүгд	2022 оны 10 сар 1000 амьд төрөлтөд	2021 оны эхний 10 сар	2021 он	2022 он
БаруунБаян-Улаан	1		1	24.4	22.7	1		1	24.4	22.7	1	1
Бат-Өлзий	1	2	3	30.9	11.0	1	3	4	41.2	11.0	1	1
Баянгол	1		1	21.7	0.0	1		1	21.7	0.0		1
Баян-Өндөр			0		62.5			0	0.0	62.5	2	
Богд	1	1	2	21.3	10.9	1	1	2	21.3	10.9	1	1
Бүрд			0	0.0	35.7			0	0.0	35.7	1	
Гучин-Ус			0	0.0	0.0			0	0.0	0.0		
Зүйл	1		1	27.0	0.0	1		1	27.0	0.0		1
ЗБУ	1		1	20.8	20.0	1		1	20.8	40.0		1
Нарийнтгээл			0	0.0	20.8			0	0.0	20.8	1	
Өлзийт			0		0.0			0	0.0	0.0		
Сант			0	0.0	24.4			0	0.0	24.4	1	
Тарагт	2		2	42.6	0.0	2		2	42.6	0.0		2
Төгрөг			0	0.0	0.0			0	0.0	0.0		
Уянга	1	1	2	15.0	0.0	1	1	2	15.0	6.7		1
Хайрхандулаан	1	1	2	41.7	0.0	1	1	2	41.7	0.0		
Хархорин			0	0.0	0.0		1	1	23.8	0.0		
Хужирт	1	1	2	26.3	0.0	1	1	2	26.3	0.0		1
Уянсэтгэл ӨЭМТ	2	2	4	25.6	25.9	2	2	4	25.6	25.9	2	1
Түшигдөлгөөн ӨЭМТ	2		2	14.3	6.8	2		2	14.3	13.7	2	2
Нарны дөш ӨЭМТ			0		7.4			0	0.0	11.1	1	
Энэрэл-ХХ ӨЭМТ			0	0.0	8.5			0	0.0	8.5	1	
Харьяалалын бус			0	0.0	16.5	1		1	7.8	16.5	2	
Аймгийн дүн	15	8	23	13.9	11.3	16	10	26	15.7	13.5	16	13
Улсын дундаж				12.0	11.5				15.2	13.6		

2022 оны эхний 10 сарын байдлаар 0-1 хүртэлх насны хүүхдийн эндэгдлийн 23 тохиолдол бүртгэгдэж 1 000 амьд төрөлтөнд 13.9 ноогдож байгаа нь өмнөх оны мөн үеэс 2.6 пунктээр, улсын дунджаас 1.9 пунктээр тус тус өндөр үзүүлэлттэй байна.

0-5 хүртэлх насны хүүхдийн эндэгдлийн 26 тохиолдол бүртгэгдэж 1 000 амьд төрөлтөнд 15.7 ноогдож байгаа нь өмнөх оны мөн үеэс 2.2 пунктээр, улсын дунджаас 0.5 пунктээр тус тус өндөр үзүүлэлттэй байна. 0-5 хүртэлх насны хүүхдийн эндэгдэлд осол гэмтлийн шалтгаант нас баралтын 5 тохиолдол бүртгэгдэж хүүхдийн эндэгдлийн 19.2 хувийг эзэлж байна.

Зураг 4. Тав хүртэлх насны хүүхдийн жинлэсэн хүүхдийн мэдээлэл, 2022 оны 10 сар

	Тухайн сард жинлэсэн хүүхдийн тоо	Үүнээс			А амин дэм уусан	Д амин дэм уусан	Олон найрлагат бичил тэжээл хэрэглэсэн хүүхдийн тоо
		Туранхай /жин, өндөр/	Тураалтай /жин насны үзүүлэлт/	Өсөлтийн хоцрогдолтой /өндөр насны үзүүлэлт/			
ББУлаан	25					7	
Бат-Өлзий	438	2		3	50	104	
Баянгол	279				163	69	0
Баян-Өндөр	83				277	82	
Богд	61					42	
Бүрд	97			1	87	80	
Гучин-Ус	0						
Зүйл	154				79	54	
ЗБУ	119	1			93	13	
Нарийнтээл	160				0	142	0
Өлзийт	98						25
Сант	54	1		2	120	30	
Тарагт	125				0	43	
Төгрөг	63		1		65	46	
Уянга	672				14	273	
Хайрхандулаан	80				0	71	0
Хархорин	55					47	
Хужирт	434		5		404	76	
БОЭТ							
Уянсэтгэл ӨЭМТ	618				770	326	
Түшигдөлгөөн ӨЭМТ	972	0	1	0	864	223	0
Нарны дөш ӨЭМТ	808	2	1		1081	523	
Энэрэл-ХХ ӨЭМТ	849	0	1		780	115	
Аймгийн дүн	6244	6	9	6	4847	2366	25

2022 оны 10 сард 0-5 хүртэлх насны 6244 хүүхэд жинлэснээс 0.1 хувь нь туранхай, 0.1 хувь нь тураалтай, 0.1 хувь нь өсөлтийн хоцрогдолтой байна.

Хүснэгт 5. Дархлаажуулалтын хамрагдалтын хувь, 2022 оны 10 сарын байдлаар

	Халдварт сүрьеэгийн эсрэг вакцин			Халдварт саа 0-р тун			Халдварт саа 3-р тун			Халдварт саа 4-р тун		
	Хамрагдвал зохих	Хамрагдсан	Хувь	Хамрагдвал зохих	Хамрагдсан	Хувь	Хамрагдвал зохих	Хамрагдсан	Хувь	Хамрагдвал зохих	Хамрагдсан	Хувь
Баруун-БаянУлаан										6	3	50.0
Бат-Өлзий	3	3	100.0	3	3	100.0	16	14	87.5	9	9	100.0
Баянгол							3	3	100.0	3	3	100.0
Баян-Өндөр	3	3	100.0	3	3	100.0	3	3	100.0	3	3	100.0
Богд	8	8	100.0	8	8	100.0	4	4	100.0	8	8	100.0
Бүрд	1	1	100.0	1	1	100.0	3	3	100.0	4	3	75.0
Гучин-Ус							4	4	100.0			
Зүйл							3	3	100.0			
ЗБУ							1	1	100.0	5	3	60.0
Нарийнтгээл							3	3	100.0			
Өлзийт							2	2	100.0	1	1	100.0
Сант	1	1	100.0				4	2	50.0	4	2	50.0
Тарагт							3	2	66.7			
Төгрөг							1	1	100.0	4	4	100.0
Уянга	2	2	100.0	2	2	100.0	10	10	100.0	13	13	100.0
ХДулаан							3	3	100.0	4	4	100.0
Хархорин	26	26	100.0	26	26	100.0	18	16	88.9	21	18	85.7
Хужирт							13	12	92.3	10	10	100.0
Нарны дөш	41	41	100.0	41	41	100.0	27	27	100.0	26	24	92.3
Уянсэтгэл	18	18	100.0	18	18	100.0	14	14	100.0	11	11	100.0
Түшиг-дөлгөөн	12	12	100.0	12	12	100.0	15	13	86.7	19	19	100.0
БОЭТ	88	87	98.9	88	87	98.9						
Аймгийн дүн	203	202	99.5	202	201	99.5	150	140	93.3	151	138	91.4

Эрүүл мэндийн сар тутмын мэдээлэл 2022-10 сар

Хүснэгт 6. Дархлаажуулалтын хамрагдалтын хувь, 2022 оны 10 сарын байдлаар

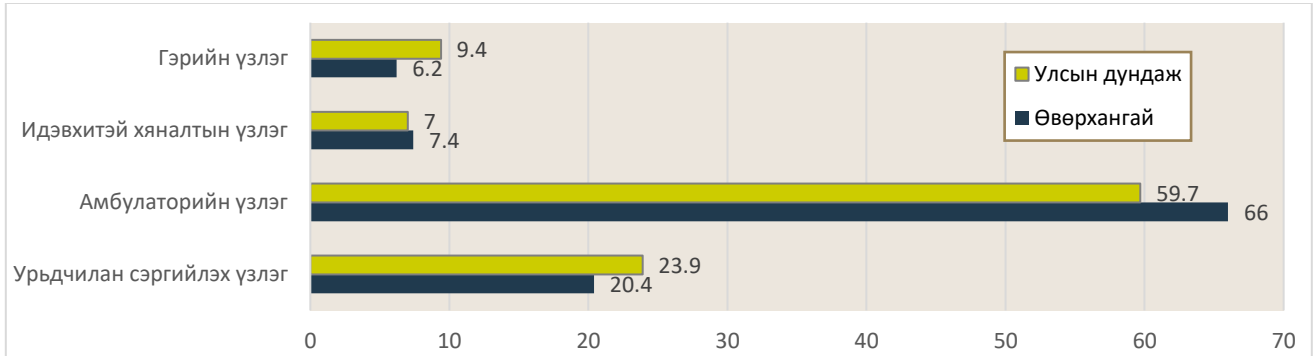
	Тавт /СХТ + Ген В +ХиВ-ийн 1-р тун/			Тавт /СХТ + Ген В +ХиВ-ийн 3-р тун/			Улаанбурхан, Гахайн хавдар, Улаануудын эсрэг вакцин 1-р тун			Улаанбурхан, Гахайн хавдар, Улаануудын эсрэг вакцин 2-р тун			А гепатит 1-р тун		
	Хамрагдвал зохих	Хамрагдсан	Хувь	Хамрагдвал зохих	Хамрагдсан	Хувь	Хамрагдвал зохих	Хамрагдсан	Хувь	Хамрагдвал зохих	Хамрагдсан	Хувь	Хамрагдвал зохих	Хамрагдсан	Хувь
БаруунБаян-Улаан	5	5	100.0				5	5	100.0	6	6	100.0	1	1	100.0
Бат-Өлзий	18	15	83.3	16	14	87.5	11	7	63.6	11	6	54.5	14	14	100.0
Баянгол	3	3	100.0	3	3	100.0	4	4	100.0	5	5	100.0	1	1	100.0
Баян-Өндөр	4	4	100.0	3	3	100.0	1	1	100.0	3	3	100.0	5	5	100.0
Богд	9	9	100.0	4	4	100.0	5	5	100.0	11	10	90.9	8	8	100.0
Бүрд	3	2	66.7	3	3	100.0	6	2	33.3	5	3	60.0	1	0	0.0
Гучин-Ус	1	1	100.0	4	4	100.0	3	3	100.0	1	1	100.0	1	1	100.0
Зүйл	5	5	100.0	3	3	100.0	2	1	50.0	3	3	100.0	3	2	66.7
ЗБУ	6	6	100.0	1	1	100.0	1	1	100.0	1	1	100.0	1	1	100.0
Нарийнтгэл	10	8	80.0	3	3	100.0	4	4	100.0	5	2	40.0	5	4	80.0
Өлзийт	1	1	100.0	2	2	100.0	3	3	100.0	2	2	100.0	2	2	100.0
Сант	5	5	100.0	4	2	50.0	1	1	100.0	2	2	100.0	2		0.0
Тарагт	2	2	100.0	3	2	66.7	2	2	100.0	3	3	100.0	1	1	100.0
Төгрөг	4	4	100.0	1	1	100.0	6	6	100.0	1	1	100.0	3	2	66.7
Уянга	5	5	100.0	10	10	100.0	12	12	100.0	14	14	100.0	9	9	100.0
ХДулаан	5	5	100.0	3	3	100.0	3	3	100.0	7	7		5	5	100.0
Хархорин	22	21	95.5	18	16	88.9	14	12	85.7	12	9	75.0	10	6	60.0
Хужирт	15	15	100.0	13	12	92.3	9	8	88.9	18	13	72.2	9	6	66.7
Нарны дөш	34	34	100.0	27	27	100.0	22	19	86.4	29	27	93.1	33	31	93.9
Уянсэтгэл	31	30	96.8	14	14	100.0	17	17	100.0	19	15	78.9	17	17	100.0
Түшиг-дөлгөөн	13	13	100.0	15	13	86.7	18	14	77.8	23	11	47.8	15	15	100.0
БОЭТ															
Дүн	201	193	96.0	150	140	93.3	149	130	87.2	181	144	79.6	146	131	89.7

2. Эмнэлгийн тусламж үйлчилгээ

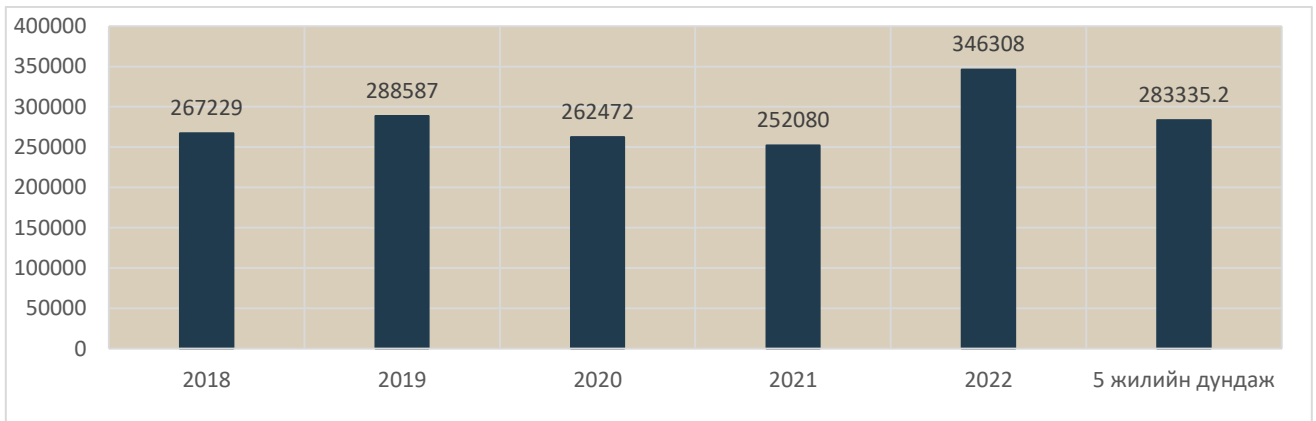
2.1. Амбулаторийн тусламж үйлчилгээ

Аймгийн хэмжээнд 2022 оны эхний 10 сарын байдлаар нийт 346308 эмчийн үзлэг хийгдсэнээс 20.4 хувийг урьдчилан сэргийлэх үзлэг, 66.0 хувийг өвчний учир амбулаторт, 7.4 хувийг идэвхитэй хяналтын үзлэг, 6.2 хувийг гэрийн үзлэг тус тус эзэлж байна.

Зураг 5. Үзлэгийн төрөл, улс, аймгийн дундаж, 2022 оны эхний 10 сар



Зураг 6. Нийт үзлэгийн тоо, 2018-2022 оны эхний 10 сар



Хүснэгт 7. Үзлэгийн төрөл сумдаар, 2022 оны эхний 10 сар

Байгууллагын нэрс	Нийт үзлэгийн тоо	Үүнээс				
		Урьдчилан сэргийлэх үзлэгийн хувь	Өвчний учир амбулаторт	Диспансерийн хяналтын хувь	Гэрийн идэвхитэй хяналтын хувь	Гэрийн дуудлагын хувь
Баруунбаян-Улаан	1546	36.7	37.5	4.2	5.3	16.3
Бат-Өлзий	9848	30.5	35.2	11.4	17.3	5.6
Баянгол	4517	15.1	61.5	6.9	14.3	2.3
Баян-Өндөр	4666	31.6	53.9	9.8	3.6	1.2
Богд	4152	24.0	50.4	18.6	4.6	2.3
Бүрд	2192	19.3	54.5	16.3	8.2	1.8
Гучин-Ус	1381	23.2	59.0	5.1	12.0	0.7
Зүйл	2325	31.3	53.7	8.9	3.4	2.8
Зүүнбаян-Улаан	4303	17.2	40.5	6.0	26.3	10.1
Нарийнтгээл	4847	18.7	59.1	10.5	1.8	9.9
Өлзийт	1770	35.3	23.3	12.1	11.5	17.7
Сант	2712	25.3	29.6	19.7	14.3	11.1
Тарагт	3310	41.4	18.1	16.7	13.9	9.9
Төгрөг	5452	23.0	54.7	8.4	7.3	6.7
Уянга	10328	37.3	30.2	24.3	6.1	2.1
Хайрхандулаан	2434	18.4	64.4	6.1	7.0	4.0
Хархорин	48195	11.7	82.1	2.9	3.3	0.0
Хужирт	9998	16.9	65.5	5.2	4.4	8.0
БОӨТ	130493	13.8	80.5	5.7	0.0	0.0
Уянсэтгэл	17350	36.9	45.7	10.8	4.4	2.2
Түшигдөлгөөн	19037	41.2	33.4	6.7	16.7	2.0
Нарны дөш	18425	28.5	53.8	8.6	6.0	3.2
Энэрэл-Хархорин	11223	38.6	23.3	21.7	10.6	5.9
Чинмэнд	7976	17.8	82.2	0.0	0.0	0.0
Асархайрхан	616	0.0	100.0	0.0	0.0	0.0
Хөх манал	892					
Ачтан-ирээдүй	2002	12.5	87.5	0.0	0.0	0.0
Ариунсанаа	1594	37.0	62.9	0.1	0.0	0.0
Агь мамба	415					
Сидармед	650					
Үүдэн эмнэлгүүд	11659	8.6	87.3	4.2	0.0	0.0
Аймгийн дундаж	346308	20.4	66.0	7.4	4.3	1.9

2.2. Халдварт бус өвчлөл

Хүснэгт 8.1. Осол гэмтэл, хорт хавдрын өвчлөл, 2021-2022 оны эхний 10 сар

	Нийт халдварт бус өвчлөл				Үүнээс							
					Осол гэмтэл				БОЭТ-д шинээр бүртгэгдсэн хорт хавдар			
	2021 он	10000 хүн амд	2022 он	10000 хүн амд	2021 он	10000 хүн амд	2022 он	10000 хүн амд	2021 он	10000 хүн амд	2022 он	10000 хүн амд
ББУлаан	975	3502.2	918	3360.2	5	18.0	1	3.7		0.0		0.0
Бат-Өлзий	515	680.3	1586	2079.7	0	0.0	20	26.2	3	4.0		0.0
Баянгол	707	1848.4	1564	4167.3	3	7.8	0	0.0	2	5.2		0.0
Баян-Өндөр	169	463.4	140	391.5	4	11.0	2	5.6		0.0		0.0
Богд	321	553.2	378	652.4	5	8.6	12	20.7	1	1.7	1	1.7
Бүрд	76	261.6	102	349.4	5	17.2	1	3.4		0.0	1	3.4
Гучин-Ус	110	500.7	320	1483.5	1	4.6	1	4.6		0.0	1	4.6
Зүйл	161	563.5	134	481.8	0	0.0	0	0.0	1	3.5		0.0
ЗБУ	414	1072.8	422	1098.4	19	49.2	20	52.1	1	2.6	1	2.6
Нарийнтгээл	324	895.0	772	2129.7	10	27.6	20	55.2	1	2.8	1	2.8
Өлзийт	190	795.3	264	1125.3	0	0.0	0	0.0		0.0		0.0
Сант	714	2020.4	510	1451.3	2	5.7	0	0.0		0.0		0.0
Тарагт	211	656.1	166	494.9	7	21.8	0	0.0	3	9.3	1	3.0
Төгрөг	1620	5931.9	770	2852.9	11	40.3	8	29.6		0.0	1	3.7
Уянга	696	729.4	804	846.0	20	21.0	9	9.5	3	3.1	3	3.2
Хайрхан-дулаан	1119	3193.5	1940	5554.0	6	17.1	3	8.6	1	2.9		0.0
Хархорин	1803	4661.3	7160	18223.5	109	281.8	227	577.8		0.0		0.0
Хужирт	83	122.0	89	131.2	31	45.6	37	54.6	5	7.3		0.0
БОЭТ	21684		29215		408		670					
Уянсэтгэл	813	844.2	6814	6958.0	2	2.1	0	0.0	4	4.2	2	2.0
Түшигдөлгөөн	720	663.7	929	865.9	24	22.1	6	5.6	8	7.4	4	3.7
Нарны дөш	759	572.2	593	421.1	3	2.3	2	1.4	11	8.3	2	1.4
Энэрэл-ХХ	994	1185.0	1403	1704.7	4	4.8	3	3.6	2	2.4		0.0
Хувийн эмнэлэг	379		421									
Харьяалын бус									1		1	
Аймгийн дүн	35557	3044.7	57414	4896.3	679	58.1	1042	88.9	47	4.0	19	1.6

2022 оны эхний 10 сарын байдлаар халдварт бус өвчний 57414 тохиолдол бүртгэгдэж 10 000 хүн амд 4896.3 ноогдож байгаа нь өмнөх оны мөн үеэс 21857 тохиолдлоор буюу 1851.6 пунктээр өссөн байна.

Осол гэмтэл, гадны шалтгаант өвчлөлийн 1042 тохиолдол бүртгэгдэж 10 000 хүн амд 88.9 ноогдож байгаа нь өмнөх оны мөн үеэс 363 тохиолдлоор буюу 30.8 пунктээр нэмэгдсэн байна. Бүсийн оношилгоо эмчилгээний төвийн хавдрын кабинетд хорт хавдрын өвчлөлийн 19 тохиолдол бүртгэгдэж 10 000 хүн амд 1.6 ноогдож байгаа нь өмнөх оны мөн үеэс 28 тохиолдлоор буюу 2.4 пунктээр буурсан байна.

Хүснэгт 9.2. Хавдар судлалын үндэсний төвд батлагдсан хорт хавдрын өвчлөл, 2022 оны эхний 10 сар

	ХСҮТ, БОЭТ-д шинээр бүртгэгдсэн хорт хавдрын өвчлөл			
	2022 он			
	БОЭТ-д оношлогдсон хорт хавдрын өвчлөл	ХСҮТ-д оношлогдсон хавдрын өвчлөл	Нийт шинээр бүртгэгдсэн хорт хавдар	10 000 хүн амд
ББУлаан	0	4	4	14.6
Бат-Өлзий	0	11	11	14.4
Баянгол	0	3	3	8.0
Баян-Өндөр	0	10	10	28.0
Богд	1	4	5	8.6
Бүрд	1	5	6	20.6
Гучин-Ус	1	3	4	18.5
Есөнзүйл	0	2	2	7.2
ЗБУлаан	1	6	7	18.2
Нарийнтээл	1	0	1	2.8
Өлзийт	0	2	2	8.5
Сант	0	6	6	17.1
Тарагт	1	2	3	8.9
Төгрөг	1	4	5	18.5
Уянга	3	19	22	23.1
Хайрхан-дулаан	0	6	6	17.2
Хархорин	0	8	8	20.4
Хужирт	0	17	17	25.1
БОЭТ	0		0	
Уянсэтгэл	2	18	20	20.4
Түшигдөлгөөн	4	12	16	14.9
Нарны дөш	2	12	14	9.9
Энэрэл-ХХ	0	11	11	13.4
Хувийн эмнэлгүүд	0	0	0	
Харьяаллын бус	1	0	1	
Аймгийн дүн	19	165	184	15.7

2022 оны эхний 10 сард аймгийн хэмжээнд шинээр 184 хорт хавдрын өвчлөл бүртгэгдсэнээс 19 тохиолдол буюу 10.3 хувь нь Бүсийн оношилгоо эмчилгээний төвд, 165 тохиолдол буюу 89.7 хувь нь Хавдар судлалын үндэсний төвд тус тус бүртгэгдсэн байна. Шинээр бүртгэгдсэн хорт хавдрын 184 тохиолдол бүртгэгдсэн нь 10 000 хүн амд 15.7 ноогдож байна.

2.3. Халдварт бус өвчний эрт илрүүлэг

Аймгийн хэмжээнд 2022 оны эхний 10 сарын байдлаар артерийн гипертензи эрт илрүүлэг үзлэгт 18-аас дээш насны нийт 22401 хүн хамрагдсан бөгөөд 43.6 хувь нь эрэгтэй, 56.4 хувь нь эмэгтэй байна. Үр дүнгийн үзүүлэлтээр нийт үзлэгийн 0.7 хувь нь артерийн гипертензи онош батлагдсан байна. Чихрийн шижин өвчний эрт илрүүлэг үзлэгт 40-өөс дээш насны нийт 22645 хүн хамрагдсанаас 43.1 хувь нь эрэгтэй, 56.9 хувь нь эмэгтэй байна. Үр дүнгийн үзүүлэлтээр нийт үзлэгийн 0.1 хувь нь чихрийн шижин онош батлагдсан байна. Элэгний хорт хавдрын эрт илрүүлэг үзлэгт 40-65 насны 16424 хүн хамрагдсанаас хорт хавдар оношлогдоогүй байна.

Эрүүл мэндийн сар тутмын мэдээлэл 2022-10 сар

Хүснэгт 10. АГ, ЧШ, Элэгний хорт хавдрын эрт илрүүлгийн үзлэгийн хамрагдалтын хувь, 2022 оны эхний 10 сар

	Артерийн гипертензи		Чихрийн шижин		Артерийн гипертензи эрт илрүүлгийн үзлэг			Чихрийн шижин хэв шинж 2 эрт илрүүлгийн үзлэг			Элэгний хорт хавдрын эрт илрүүлгийн үзлэг	
	Хамрагдвал зохих хүний тоо	Хамрагдсан хувь	Хамрагдвал зохих хүний тоо	Хамрагдсан хувь	Нийт үзлэг	Давган үзлэг	Онош багтагдсан	Нийт үзлэг	Давган үзлэг	Онош багтагдсан	Нийт үзлэг	Онош багтагдсан
Баруунбаян-Улаан	1715	38.2	762	86.0	655	0	0	655	0	0	655	
Бат-Өлзий	3677	44.2	2092	77.8	1627	78	23	1627	6	0	1627	
Баянгол	1930	52.3	1276	79.2	1010	12	1	1010	4	1	1010	
Баян-Өндөр	1800	75.9	956	100	1367	11	5	1367	5	0	1367	
Богд	2427	26.0	1100	57.5	632	0	0	632	1	1	632	
Бүрд	1123	63.2	860	82.6	710	9	4	710	4	0	710	
Гучин-Ус	1307	32.1	598	70.1	419	0	0	419	0	0	0	
Есөнзүйл	1021	47.9	645	75.8	489	9	0	489	0	0	229	
Зуунбаян-Улаан	2118	13.9	1244	23.6	294	10	0	294	0	0	0	
Нарийнтгээл	2356	30.6	1146	62.8	720	3	3	720	2	2	681	
Өлзийт	1252	74.7	848	100	935	37	22	935	5	2	935	
Сант	1286	30.7	782	50.5	395	37	2	395	10	0	110	
Тарагт	2082	41.4	1120	76.9	861	55	22	861	2	2	59	
Төгрөг	1085	60.0	670	97.2	651	0	0	651	1	1	559	
Уянга	4201	35.4	1869	79.6	1487	124	17	1487	38	6	1487	
Хайрхандулаан	1317	85.8	1346	86.7	1130	6	4	1167	0	0	1168	
Хархорин	1529	26.7	756	54.8	409	9	0	414	9	1	0	
Хужирт	2271	22.7	1779	29.0	516	0	0	516	3	3	0	
Уянсэтгэл	1968	87.3	2335	72.8	1718	189	17	1701	0	0	2612	
Түшигдөлгөөн	5035	41.7	2871	73.2	2098	75	15	2102	4	4	2486	
Нарны дөш	2715	91.0	1770	139.7	2472	77	11	2472	0	0	0	
Энэрэл-ХХ	5166	35.0	2892	69.9	1806	112	8	2021	112	8	97	
Аймгийн дүн	49381	45.4	29717	76.2	22401	853	154	22645	206	31	16424	0

2.4.Жирэмсний хяналт

Аймгийн хэмжээнд 2022 оны эхний 10 сарын байдлаар жирэмсний хяналтад шинээр 1887 эмэгтэйчүүд хамрагдсан ба 93.1 хувь нь эхний 3 сартайд, 6.1 хувь нь 4-6 сартайд, 0.8 хувь нь 7 ба түүнээс дээш сартайд хяналтад орсон байна. Хяналтад орсон жирэмсэн эмэгтэйчүүдийн 96.1 хувь нь цусны шинжилгээнд хамрагдсанаас 1.5 хувь нь цус багадалттай байна.

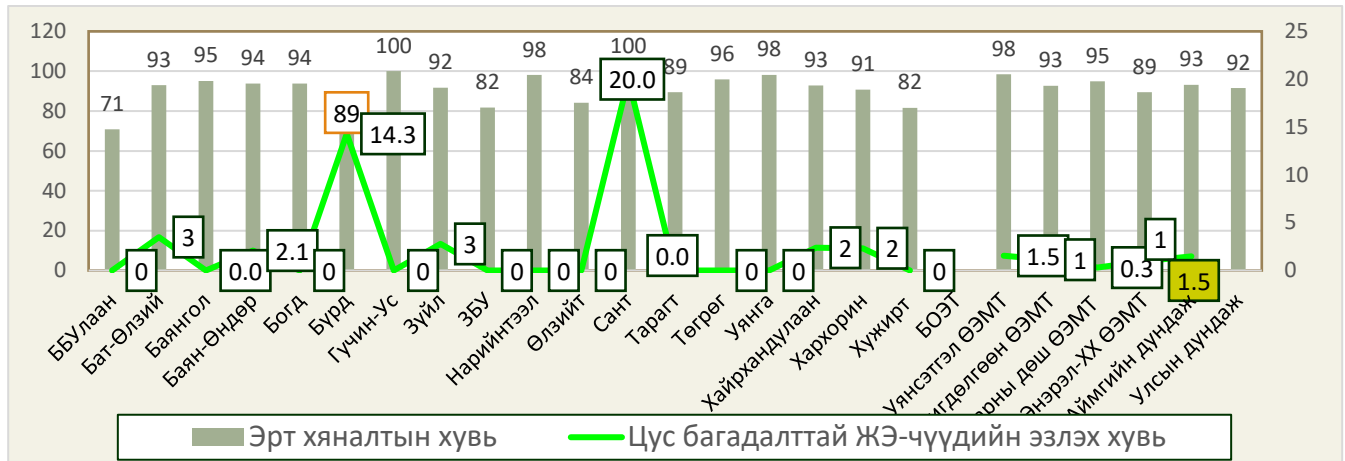
Эрүүл мэндийн сар тутмын мэдээлэл 2022-10 сар
Хүснэгт 11. Жирэмсэн эхийн хяналт, 2021-2022 оны эхний 10 сар

Эмнэлгийн нэрс	Хяналтанд орсон нийт жирэмсэн эхчүүдийн тоо		Хяналтанд авсан хувь						Жирэмсэн эхийн үзүүлэлт, хувиар				Шинээр хяналтад орсон жирэмсэн эмэгтэйчүүдээс БЗДХ илэрсэн хувь	
			Эхний 3 сартайд		4-6 сартайд		7 ба түүнээс дээш сартайд		Цусны шинжилгээнд хамрагдсан		Цус багатай жирэмсэн эх			
	2021	2022	2021	2022	2021	2022	2021	2022	2021	2022	2021	2022	2022-БЗДХ	Эзлэх хувь
ББУлаан	31	24	87.1	70.8	9.7	16.7	3.2	12.5	96.8	100.0	0.0	0.0	0	0.0
Бат-Өлзий	137	143	96.4	93.0	3.6	5.6	0.0	1.4	61.3	95.8	2.9	3.5	1	0.7
Баянгол	53	61	98.1	95.1	1.9	4.9	0.0	0.0	75.5	83.6	7.5	0.0	1	1.6
Баян-Өндөр	45	48	93.3	93.8	6.7	4.2	0.0	2.1	73.3	97.9	2.2	2.1	0	0.0
Богд	100	97	94.0	93.8	4.0	3.1	2.0	3.1	65.0	59.8	2.0	0.0	0	0.0
Бүрд	30	28	90.0	89.3	6.7	10.7	3.3	0.0	100.0	100.0	10.0	14.3	0	0.0
Гучин-Ус	29	30	96.6	100.0	0.0	0.0	3.4	0.0	100.0	96.7	3.4	0.0	0	0.0
Есөнзүйл	36	36	94.4	91.7	5.6	8.3	0.0	0.0	100.0	100.0	0.0	2.8	0	0.0
ЗБУлаан	38	44	94.7	81.8	5.3	18.2	0.0	0.0	76.3	81.8	5.3	0.0	1	2.3
Нарийнтгээл	51	52	100.0	98.1	0.0	1.9	0.0	0.0	100.0	88.5	0.0	0.0	0	0.0
Өлзийт	28	19	75.0	84.2	25.0	15.8	0.0	0.0	100.0	100.0	0.0	0.0	0	0.0
Сант	52	35	96.2	100.0	3.8	0.0	0.0	0.0	100.0	100.0	15.4	20.0	1	2.9
Тарагт	40	38	97.5	89.5	2.5	7.9	0.0	2.6	100.0	100.0	15.0	0.0	0	0.0
Төгрөг	22	24	95.5	95.8	4.5	4.2	0.0	0.0	100.0	100.0	0.0	0.0	0	
Уянга	156	162	97.4	98.1	2.6	1.9	0.0	0.0	100.0	100.0	1.3	0.0	3	1.9
Хайрхандулаан	35	42	94.3	92.9	2.9	2.4	2.9	4.8	100.0	100.0	0.0	2.4	0	0.0
Хархорин	66	86	93.9	90.7	6.1	8.1	0.0	1.2	100.0	100.0	0.0	2.3	0	0.0
Хужирт	122	109	82.8	81.7	15.6	17.4	1.6	0.9	84.4	100.0	0.0	0.0	0	0.0
БОЭТ	0	0											1	
Уянсэтгэл	200	195	93.0	98.5	7.0	1.5	0.0	0.0	97.0	99.0	7.5	1.5	4	2.1
Түшигдөлгөөн	189	178	92.6	92.7	7.4	6.7	0.0	0.6	100.0	100.0	0.0	1.1	2	1.1
Нарны дөш	259	332	91.9	94.9	7.3	5.1	0.8	0.0	100.0	100.0	5.0	0.3	6	1.8
Энэрэл-XX	136	104	89.0	89.4	10.3	10.6	0.7	0.0	100.0	100.0	1.5	1.0	0	0.0
Аймгийн дүн	1855	1887	92.8	93.1	6.6	6.1	0.6	0.8	92.0	96.1	3.4	1.5	20	1.1
Улсын дундаж			90.5	91.5										

Шинээр хяналтад хамрагдсан жирэмсэн эмэгтэйчүүдээс трихомониаз илрүүлэх шинжилгээнд 80.3 хувь, заг хүйтэн илрүүлэх шинжилгээнд 80.3 хувь, тэмбүү илрүүлэх шинжилгээнд 96.4 хувь, ХДХВ/ДОХ илрүүлэх шинжилгээнд 96.4 хувь нь тус тус хамрагдсан байна.

Эрүүл мэндийн сар тутмын мэдээлэл 2022-10 сар

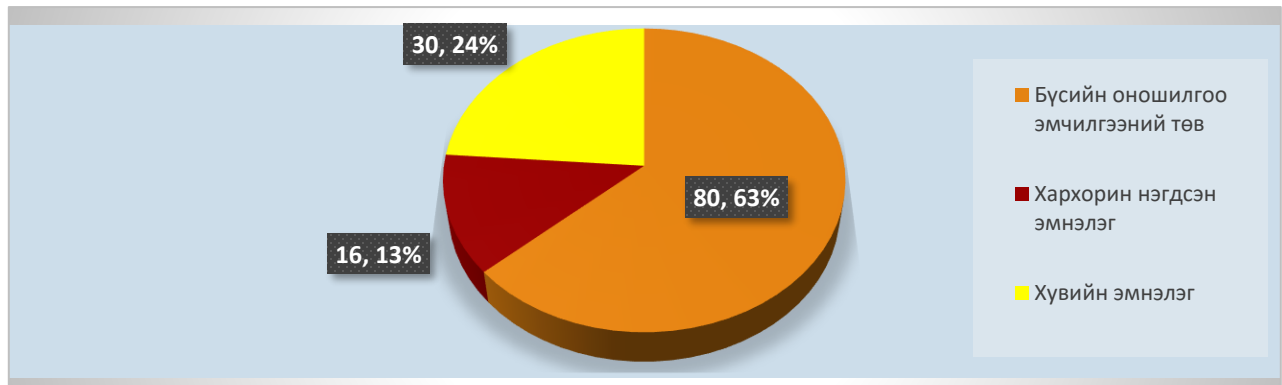
Зураг 7. Жирэмсний эрт үеийн хяналтын хувь, сум, өрхөөр, 2022 оны эхний 10 сар



2.5. Үр хөндөлт

Аймгийн хэмжээнд 2022 оны эхний 10 сарын байдлаар нийт 126 эмэгтэйчүүд үр хөндүүлсэн байна. Нийт үр хөндөлтийн 14 тохиолдол буюу 11.1 хувийг хожуу үр хөндөлт эзэлж улсын дунджаас **6.8** пунктээр их байна. Өсвөр насныхны үр хөндөлтийн 19 тохиолдол бүртгэгдэж 15.1 хувийг эзэлж байна.

Зураг 8. Үр хөндөлтийн эзлэх хувь, байгууллагын төрлөөр, 2022 оны 10 сар



2.6. Түргэн тусламжийн дуудлага

Аймгийн хэмжээнд 2022 оны эхний 10 сарын байдлаар 13828 түргэн тусламжийн дуудлага хүлээн авч үйлчилсэнээс 28.8 хувийг алсын дуудлага эзэлж улсын дунджаас 20.7 пунктээр их байна. Осол гэмтлийн дуудлага 567 бүртгэгдэж 4.1 хувийг эзэлж улсын дунджаас 6.0 пунктээр бага байна.

Эрүүл мэндийн сар тутмын мэдээлэл 2022-10 сар

Хүснэгт 12. Түргэн тусламжийн дуудлага, төрлөөр, 2021-2022 оны эхний 10 сар

	Нийт түргэн тусламжийн дуудлага								Дуудлагын төрөл, эзлэх хувь			
	Түргэн тусламжийн дуудлага		Үүнээс						Алсын дуудлагын эзлэх хувь		Осол, гэмтлийн дуудлагын эзлэх хувь	
			Алсын дуудлага		Ойрын дуудлага		Осол, гэмтлийн дуудлага					
	2021	2022	2021	2022	2021	2022	2021	2022	2021	2022	2021	2022
ББУлаан	424	316	134	137	290	179	5	2	31.6	43.4	1.2	0.6
Бат-Өлзий	998	925	346	400	652	525	10	19	34.7	43.2	1.0	2.1
Баянгол	415	421	190	198	225	223	5	1	45.8	47.0	1.2	0.2
Баян-Өндөр	301	285	141	138	160	147	5	1	46.8	48.4	1.7	0.4
Богд	219	276	120	164	99	112	6	5	54.8	59.4	2.7	1.8
Бүрд	339	247	214	186	125	61	4	4	63.1	75.3	1.2	1.6
Гучин-Ус	353	384	127	182	226	202	3	5	36.0	47.4	0.8	1.3
Есөнзүйл	772	449	397	231	375	218	2	0	51.4	51.4	0.3	0.0
ЗБУлаан	306	252	185	152	121	100	21	12	60.5	60.3	6.9	4.8
Нарийнтгээл	240	480	126	276	114	204	3	9	52.5	57.5	1.3	1.9
Өлзийт	271	314	169	212	102	102	2	0	62.4	67.5	0.7	0.0
Сант	194	301	123	187	71	114	4	0	63.4	62.1	2.1	0.0
Тарагт	164	249	70	99	94	150	3	1	42.7	39.8	1.8	0.4
Төгрөг	335	341	85	118	250	223	3	7	25.4	34.6	0.9	2.1
Уянга	785	811	302	398	483	413	7	17	38.5	49.1	0.9	2.1
Хайрхандулаан	725	901	392	339	333	562	32	23	54.1	37.6	4.4	2.6
Хархорин	2344	2449	195	212	2149	2237	52	65	8.3	8.7	2.2	2.7
Хужирт	926	798	309	294	617	504	12	36	33.4	36.8	1.3	4.5
БООТ	3935	3629	30	55	3905	3574	271	360	0.8	1.5	6.9	9.9
Уянсэтгэл	0	0	0	0	0	0	0	0				
Түшигдөлгөөн	0	0	0	0	0	0	0	0				
Нарны дөш	0	0	0	0	0	0	0	0				
Энэрэл-ХХ	0		0	0	0	0	0	0				
Дүн	14046	13828	3655	3978	10391	9850	450	567	26.0	28.8	3.2	4.1

2.7. Хэвтэн эмчлүүлэгсдийн тусламж үйлчилгээ

Аймгийн хэмжээнд 2022 оны эхний 10 сарын байдлаар 23328 үйлчлүүлэгч эмнэлэгт хэвтэн эмчлүүлж, 162117 ор хоног ашигласан байна. Аймгийн дунджаар ор ашиглалтын хувь 34.9 байгаа нь улсын дунджаас 25.5 пунктээр бага, дундаж ор хоног 6.9 байгаа нь улсын дундажтай ижил түвшинд, орны эргэлт 20.5 байгаа нь улсын дунджаас 4.0 пунктээр бага үзүүлэлттэй байна. Өмнөх оны мөн үетэй харьцуулахад хэвтэн эмчлүүлэгч 1045 -р нэмэгдсэн байна.

Эрүүл мэндийн сар тутмын мэдээлэл 2022-10 сар

Хүснэгт 13. Стационарын тусламж үйлчилгээний зарим үзүүлэлтүүд, 2021-2022 оны эхний 10 сар

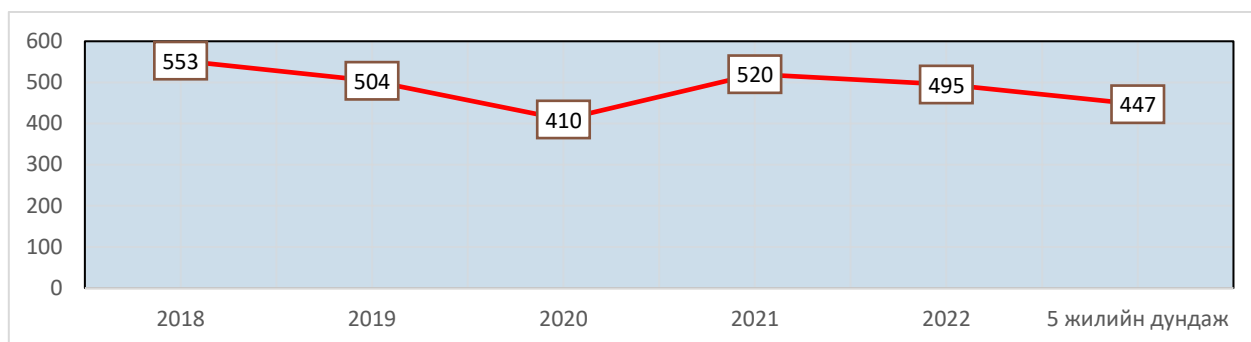
Эмнэлгийн нэрс	Хэвтэн эмчлүүлсэн		Орны үзүүлэлт, 2022					
	2021 он	2022 он	Орны тоо	Ор хоног	Орны фонд ашиглалт	Орны фонд ашиглалтын хувь	Дундаж ор хоног	Орны эргэлт
Баруунбаян-Улаан	327	251	15	1677	111.8	8.6	6.7	16.7
Бат-Өлзий	864	823	25	4938	197.5	19.6	6.0	32.9
Баянгол	355	394	20	3411	170.6	19.0	8.7	19.7
Баян-Өндөр	176	212	15	1434	95.6	31.4	6.8	14.1
Богд	642	497	24	2965	123.5	9.4	6.0	20.7
Бүрд	382	262	15	1580	105.3	34.6	6.0	17.5
Гучин-Ус	154	326	14	2332	166.6	15.3	7.2	23.3
Есөнзүйл	316	285	24	2031	84.6	27.8	7.1	11.9
Зүүнбаян-Улаан	168	239	12	1573	131.1	43.1	6.6	19.9
Нарийнтгэл	701	533	15	3918	261.2	15.2	7.4	35.5
Өлзийт	207	248	15	1792	119.5	14.0	7.2	16.5
Сант	373	321	15	2066	137.7	16.6	6.4	21.4
Тарагт	210	254	23	1484	64.5	16.8	5.8	11.0
Төгрөг	329	261	15	1942	129.5	53.2	7.4	17.4
Уянга	738	671	45	4575	101.7	16.7	6.8	14.9
Хайрхандулаан	448	337	22	2430	110.5	36.3	7.2	15.3
Хархорин	3604	2768	75	19060	254.1	83.6	6.9	36.9
Хужирт	614	630	36	4304	119.6	14.7	6.8	17.5
БОЭГ	8932	9604	460	67718	147.2	48.4	7.1	20.9
Уянсэтгэл	0	0		0				
Түшигдөлгөөн	0	0		0				
Нарны дөш	0	0		0				
Энэрэл-хархорин	0	0		0				
Чинмэнд	1199	1799	45	13023	289.4	85.6	7.2	40.0
Асархайрхан	0	139	15	720	48.0	15.8	5.2	9.3
Хөх манал	0	235	15	1631	108.7	35.7	6.9	15.7
Асар хайрхан	732	1017	50	6778	135.6	49.5	6.7	20.3
Ариунсанаа	812	980	50	6921	138.4	151.7	7.1	19.6
Агь мамба	0	80	18	746	41.4	24.5		4.4
Сидармед	0	162	60	1068	17.8		6.6	2.7
Үүдэн эмнэлэг	0	0		0				
Аймгийн дундаж	22283	23328	1138	162117	142.5	34.9	6.9	20.5
Улсын дундаж					166.0	60.4	6.9	24.5

3. Нас баралт

2022 оны эхний 10 сарын байдлаар аймгийн хэмжээнд нас баралтын 495 тохиолдол бүртгэгдсэн нь өнгөрсөн оны мөн үеэс 25 тохиолдлоор буурсан байна. Нийт нас баралтын 301 тохиолдол буюу 60.8 хувь нь эрэгтэй, 194 буюу 39.2 хувь нь эмэгтэй байна. Нийт нас баралтын 19.4 хувь нь эмнэлэгт нас барсан бөгөөд үүнээс 17.7 хувь нь хоног болоогүй нас барсан байна.

Эрүүл мэндийн сар тутмын мэдээлэл 2022-10 сар

Зураг 9. Нас барсан хүний тоо, 2018-2022 оны эхний 10 сар



Нас баралтын түвшин 1000 хүн амд 4.2 болж улсын дунджаас 0.3 пунктээр бага байна. Нас баралтын 4.6 хувийг нэг хүртэлх насны хүүхдийн эндэгдэл эзэлж улсын дунджаас 0.2 пунктээр их, 5.3 хувийг 0-5 хүртэлх насны хүүхдийн эндэгдэл эзэлж улсын дунджаас 0.2 пунктээр бага түвшинд байна.

Хүснэгт 14. Хүн амын нас баралтын үзүүлэлт, сумдаар /2021-2022 оны эхний 10 сард/

	Нийт нас баралт		Эмнэлэгт нас баралт				БОЭТ-ийн нас баралт харьяал-лаар		Эмнэлгийн нас баралтын хувь		Нас баралт /1000 хүн амд/	
	2021	2022	2021 он		2022 он		2021	2022	2021	2022	2021	2022
			тоо	хувь	тоо	хувь						
Баруунбаян-Улаан	7	10	1	14.3	1	10.0	4	3	0.3	0.4	4.0	4.8
Бат-Өлзий	31	40	6	19.4	5	12.5	5	1	0.7	0.6	4.8	5.4
Баянгол	12	18	0	0.0	0	0.0		3	0.0	0.0	3.1	5.6
Баян-Өндөр	11	16	1	9.1	1	6.3	2		0.6	0.5	3.6	4.5
Богд	23	18	4	17.4	5	27.8	1	4	0.6	1.0	4.1	3.8
Бүрд	7	11	0	0.0	1		4		0.0	0.4	3.8	3.8
Гучин-Ус	8	8	1	12.5	1		1	2	0.6	0.3	4.1	4.6
Есөнзүйл	17	5	0	0.0	0	0.0	3	1	0.0	0.0	7.0	2.2
Зүүнбаян-Улаан	13	16	2	15.4	0	0.0	1	2	1.2	0.0	3.6	4.7
Нарийнтээл	10	14	4	40.0	0	0.0	3	1	0.6	0.0	3.6	4.1
Өлзийт	13	7	1	7.7	0	0.0	1	1	0.5	0.0	5.9	3.4
Сант	10	11	1	10.0	1	9.1	2	2	0.3	0.3	3.4	3.7
Тарагт	7	9	1		0	0.0	1	5	0.5	0.0	2.5	4.2
Төгрөг	7	3	0	0.0	0		3	2	0.0	0.0	3.7	1.9
Уянга	39	43	2	5.1	3	7.0	3	3	0.3	0.4	4.4	4.8
Хайрхандулаан	9	12	2	22.2	4	33.3	5	3	0.4	1.2	4.0	4.3
Хархорин	41	24	11	26.8	2	8.3			0.3	0.1	10.6	6.1
Хужирт	29	41	7	24.1	4	9.8	1	1	1.1	0.6	4.4	6.2
БОЭТ	93	70	92	98.9	68	97.1			1.0	0.7		
Уянсэтгэл	26	30	0		0		16	9			4.4	4.0
Түшигдөлгөөн	39	28	0		0		14	12			4.9	3.7
Нарны дөш	49	40	0		0		15	8			4.8	3.4
Энэрэл-Хархорин	18	21	0		0		1	1			2.3	2.7
Чинмэнд	1		1									
Харьяалаллын бус							6	4				
Аймгийн дүн	520	495	137	26.3	96	19.4	92	68	0.6	0.4	5.2	4.8
Улсын дундаж				35.3		29.9						

Осол гэмтэл, гадны шалтгаант нас баралтын 59 тохиолдол бүртгэгдэж, нийт нас баралтын 11.9 хувийг эзэлж улсын дунджаас 6.3 пунктээр бага байна.

2022 оны эхний 10 сарын байдлаар хорт хавдрын шалтгаант нас баралтын 120 тохиолдол бүртгэгдэж 10 000 хүн амд 10.2 ноогдож байгаа нь өмнөх оны мөн үеэс 22 тохиолдлоор буюу 1.7 пунктээр өссөн байна. Осол гэмтэл, гадны шалтгаант нас баралтын 59 тохиолдол бүртгэгдснээс амиа хорлолт 16.9 хувийг, зам тээврийн осол 37.3 хувийг, бусдад хорлогдсон тохиолдол 3.4 хувийг, бусад осол 42.4 хувийг тус тус эзэлж байна.

Хүснэгт 15. Хорт хавдар, осол гэмтэл, гадны шалтгаант нас баралтын тохиолдол, 2021-2022 оны эхний 10 сар

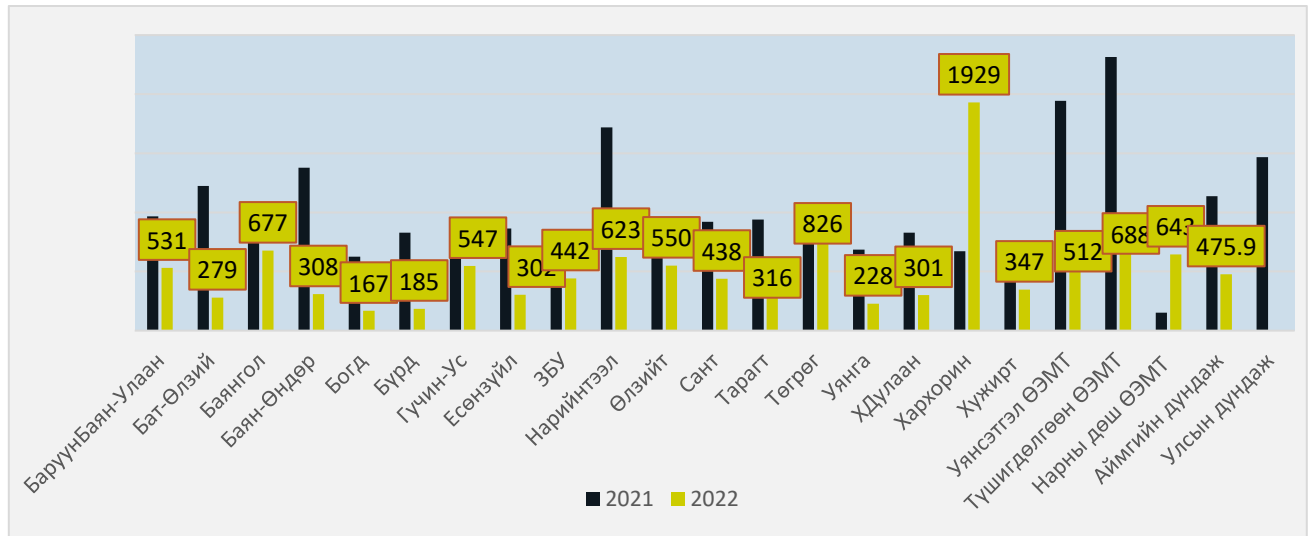
	Хорт хавдрын шалтгаант нас баралт				Нийт гадны шалтгаант нас баралт		Осол гэмтэл, гадны шалтгаант нас баралт, төрлөөр							
	2021 он		2022 он				Амиа хорлосон		Зам тээврийн осол		Бусдад хорлогдсон		Бусад осол	
	тоо	10000 хүн амд	тоо	10000 хүн амд	2021	2022	2021	2022	2021	2022	2021	2022	2021	2022
Баруунбаян-Улаан	1	3.6	3	11.0	2	1	2	0	0	1	0	0	0	0
Бат-Өлзий	7	9.2	8	10.5	4	10	0	2	0	0	0	0	4	8
Баянгол	1	2.6	6	16.0	1	1	0	0	1	1	0	0	0	0
Баян-Өндөр	3	8.2	4	11.2	4	1	0	0	0	1	1	0	3	0
Богд	1	1.7	2	3.5	2	2	2	0	0	1	0	0	0	1
Бүрд	3	10.3	3	10.3	0	6	0	0	0	4	0	1	0	1
Гучин-Ус	3	13.7	0	0.0	2	2	0	0	2	1	0	0	0	1
Есөнзүйл	3	10.5	0	0.0	3	0	1	0	1	0	0	0	1	0
Зүүнбаян-Улаан	2	5.2	2	5.2	4	1	1	1	1	0	1	0	1	0
Нарийнтгэл	0	0.0	2	5.5	0	0	0	0	0	0	0	0	0	0
Өлзийт	2	8.4	0	0.0	1	0	0	0	1	0	0	0	0	0
Сант	2	5.7	1	2.8	0	2	0	0	0	1	0	0	0	1
Тарагт	2	6.2	1	3.0	1	0	1	0	0	0	0	0	0	0
Төгрөг	2	7.3	1	3.7	0	1	0	0	0	1	0	0	0	0
Уянга	9	9.4	15	15.8	6	8	0	1	3	4	0	0	3	3
Хайрхандулаан	2	5.7	0	0.0	0	1	0	0	0	0	0	1	0	0
Хархорин	6	15.5	5	12.7	7	4	2	0	1	3	0	0	4	1
Хужирт	8	11.8	12	17.7	2	8	0	5	1	2	0	0	1	1
БОЭТ	6		16		8	5	0	0	4	2	0	0	4	3
Уянсэтгэл	10	10.4	9	9.2	1	2	0	0	0	0	0	0	1	2
Түшигдөлгөөн	8	7.4	11	10.3	5	1	1	1	1	0	0	0	3	0
Нарны дөш	12	9.0	13	9.2	0	1	0	0	0	0	0	0	0	1
Энэрэл-Хархорин	6	7.2	6	7.3	0	2	0	0	0	0	0	0	0	2
Аймгийн дүн	99	8.5	120	10.2	53	59	10	10	16	22	2	2	25	25

4. Халдварт өвчин

Аймгийн хэмжээнд 2022 оны эхний 10 сарын байдлаар 12 төрлийн 5591 халдварт өвчний тохиолдол бүртгэгдэж, 10 000 хүн амд 475.9 ноогдож улсын дунджаас 427 пунктээр бага байна. Өмнөх оны мөн үеэс 7694 тохиолдлоор буюу 10 000 хүн амд ногдох өвчлөл 661-р нэмэгдсэн байна.

Эрүүл мэндийн сар тутмын мэдээлэл 2022-10 сар

Зураг 10. Нийт халдварт өвчин, 10 000 хүн амд, байгууллагын төрлөөр, 2021-2022 оны эхний 10 сар



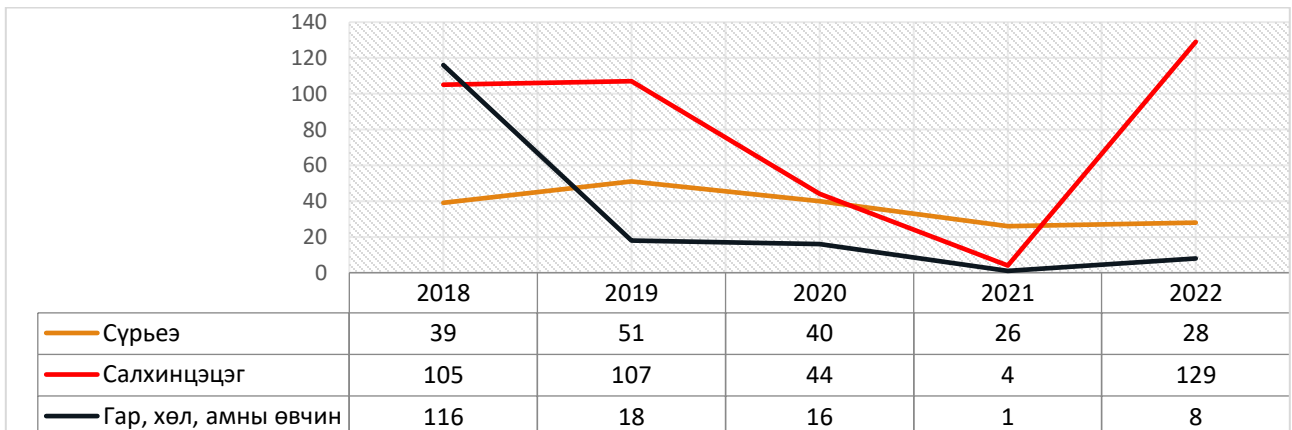
Хүснэгт 16. Халдварт өвчний тохиолдол, нас баралт, төрлөөр, 2021, 2022 оны 10 сар

	Халдварт өвчний төрөл	Өвчлөл			Нас баралт		
		2021 он	2022 он	Зөрүү	2021 он	2022 он	Зөрүү
1	Амьсгалын замын халдварт өвчин	31	165	134	0	0	0
2	Бэлгийн замын халдварт өвчин	131	165	34	0	0	0
3	Гэдэсний халдварт өвчин	0	34	34	0	0	0
4	Зоонозын халдварт өвчин	3	6	3	0	0	0
5	Цусаар дамжих халдварт өвчин	2	8	6	0	0	0
6	Бусад халдварт өвчин	13108	5203	-7905	49	1	-48
7	Нийт халдварт өвчин	13275	5581	-7694	49	1	-48

4.1. Амьсгалын замын халдварт өвчин

2022 оны эхний 10 сарын байдлаар аймгийн хэмжээнд амьсгалын замын халдварт өвчний 165 тохиолдол бүртгэгдэж, нийт халдварт өвчний 3.0 хувийг эзэлж байна. Амьсгалын замын халдварт өвчин өмнөх оноос 134 тохиолдлоор буюу 5.3 дахин нэмэгдсэн байна.

Зураг 11. Амьсгалын замын халдварт өвчний тохиолдол, 2018-2022 оны эхний 10 сар



	Улаанбурухан /B05/		B01 Салхинцэцэг /Varicella/				A15-A19 Сүрьеэ/Tuberculosis/				B26 Гахай хавдар /Mumps/				B08.4 Гар, хөл, амны өвчин /Hand, foot and mouth disease/					
	2021 он	10000 хүн амд	2022 он	10000 хүн амд	2021 он	10000 хүн амд	2022 он	10000 хүн амд	2021 он	10000 хүн амд	2022 он	10000 хүн амд	2021 он	10000 хүн амд	2022 он	10000 хүн амд	2021 он	10000 хүн амд	2022 он	10000 хүн амд
ББУлаан		0.0		0.0	0	0.0	0	0.0	0	0.0	0	0.0		0.0		0.0	0	0.0	0	0.0
Бат-Өлзий		0.0		0.0	0	0.0	0	0.0	1	1.3	2	2.6		0.0		0.0	0	0.0	0	0.0
Баянгол		0.0		0.0	0	0.0	2	5.3	0	0.0	1	2.7		0.0		0.0	0	0.0	0	0.0
Баян-Өндөр		0.0		0.0	0	0.0	1	2.8	1	2.7	1	2.8		0.0		0.0	0	0.0	0	0.0
Богд		0.0		0.0	0	0.0	0	0.0	1	1.7	1	1.7		0.0		0.0	0	0.0	0	0.0
Бүрд		0.0		0.0	0	0.0	1	3.4	0	0.0	0	0.0		0.0		0.0	0	0.0	0	0.0
Гучин-Ус		0.0		0.0	0	0.0	0	0.0	0	0.0	1	4.6		0.0		0.0	0	0.0	0	0.0
Есөнзүйл		0.0		0.0	0	0.0	4	14.4	1	3.5	1	3.6		0.0		0.0	0	0.0	0	0.0
Зүүн-БУ		0.0		0.0	0	0.0	2	5.2	1	2.6	2	5.2		0.0		0.0	0	0.0	0	0.0
Нарийнтгээл		0.0		0.0	0	0.0	1	2.8	0	0.0	0	0.0		0.0		0.0	0	0.0	0	0.0
Өлзийт		0.0		0.0	0	0.0	1	4.3	0	0.0	0	0.0		0.0		0.0	0	0.0	0	0.0
Сант		0.0		0.0	0	0.0	1	2.8	1	2.8	3	8.5		0.0		0.0	0	0.0	0	0.0
Тарагт		0.0		0.0	0	0.0	0	0.0	1	3.1	2	6.0		0.0		0.0	0	0.0	0	0.0
Төгрөг		0.0		0.0	0	0.0	0	0.0	0	0.0	0	0.0		0.0		0.0	1	3.7	0	0.0
Уянга		0.0		0.0	0	0.0	0	0.0	2	2.1	4	4.2		0.0		0.0	0	0.0	0	0.0
Хайрхандулаан		0.0		0.0	0	0.0	0	0.0	1	2.9	0	0.0		0.0		0.0	0	0.0	0	0.0
Хархорин		0.0		0.0	0	0.0	33	26.9	7	5.6	2	1.6		0.0		0.0	0	0.0	0	0.0
Хужирт		0.0		0.0	0	0.0	38	56.0	1	1.5	1	1.5		0.0		0.0	0	0.0	0	0.0
Уянсэтгэл		0.0		0.0	3	3.1	14	14.3	1	1.0	2	2.0		0.0		0.0	0	0.0	4	4.1
Түшигдөлгөөн		0.0		0.0	1	0.9	24	22.4	3	2.8	1	0.9		0.0		0.0	0	0.0	2	1.9
Нарны дөш		0.0		0.0	0	0.0	7	5.0	2	1.5	4	2.8		0.0		0.0	0	0.0	2	1.4
Харьяаллын бус					0		0		2		0						0		0	
Аймгийн дүн	0	0.0	0	0.0	4	0.3	129	11.0	26	2.2	28	2.4	0	0.0	0	0.0	1	0.1	8	0.7
Улсын дундаж		0.0		0.0		0.6		6.0		5.6		5.7		0.1		0.2		0.4		4.3

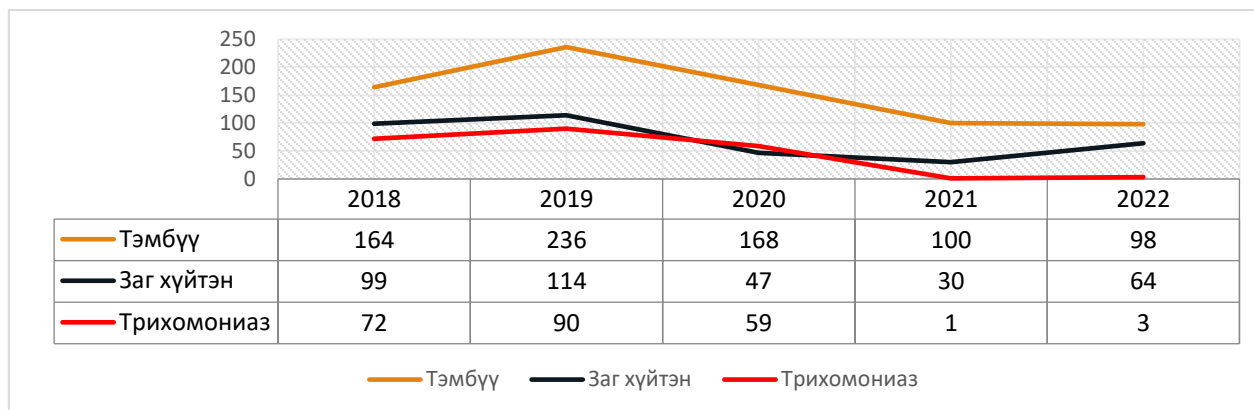
4.2. Бэлгийн замаар дамжих халдварт өвчин

4.3.

2022 оны эхний 10 сарын байдлаар аймгийн хэмжээнд бэлгийн замаар дамжих халдварт өвчний 165 тохиолдол бүртгэгдсэн нь нийт халдварт өвчний 3.0 хувийг эзэлж байна. Өмнөх оны мөн үеэс 34 тохиолдлоор өссөн байна. Бэлгийн замаар дамжих халдварт өвчний 38.8 хувийг заг хүйтэн, 59.4 хувийг тэмбүү, 1.8 хувийг трихомоназ тус тус эзэлж байна. Өнгөрсөн оны мөн үетэй харьцуулахад тэмбүүгийн өвчлөл 2 тохиолдлоор буурсан ба 10 000 хүн амд ногдох тэмбүүгийн өвчлөл Арвайхээр, Баянгол, Есөнзүйл, Өлзийт, Төгрөг сумдуудад аймгийн дундаж үзүүлэлтээс 0.1-7.7 пунктээр өндөр байна.

Эрүүл мэндийн сар тутмын мэдээлэл 2022-10 сар

Зураг 12. Бэлгийн замын халдварт өвчний тохиолдол, 2018-2022 оны эхний 10 сар



Хүснэгт 18. Бэлгийн замын халдварт өвчин, 10 000 хүн амд, 2021-2022 оны эхний 10 сар

	A50-A53 Тэмбүү /Syphilis/				A54 Гонokokкт халдвар /Gonococcal infection/				A59 Трихомониаз /Trichomoniasis/				Төрөлхийн тэмбүү / A50 /			
	2021 он	10000 хүн амд	2022 он	10000 хүн амд	2021 он	10000 хүн амд	2022 он	10000 хүн амд	2021 он	10000 хүн амд	2022 он	10000 хүн амд	2021 он	10000 хүн амд	2022 он	10000 хүн амд
Баруунбаян-Улаан	5	18.0	1	3.7	0	0.0	2	7.3	0	0.0	0	0.0		0.0		0.0
Бат-Өлзий	5	6.6	1	1.3	0	0.0	1	1.3	0	0.0	0	0.0		0.0		0.0
Баянгол	1	2.6	1	2.7	1	2.6	3	8.0	0	0.0	0	0.0		0.0		0.0
Баян-Өндөр	2	5.5	6	16.8	0	0.0	0	0.0	0	0.0	0	0.0		0.0		0.0
Богд	5	8.6	2	3.5	0	0.0	2	3.5	0	0.0	1	1.7		0.0		0.0
Бүрд	3	10.3	1	3.4	0	0.0	0	0.0	0	0.0	0	0.0		0.0		0.0
Гучин-Ус	1	4.6	0	0.0	0	0.0	0	0.0	0	0.0	0	0.0		0.0		0.0
Есөнзүйл	1	3.5	0	0.0	0	0.0	1	3.6	0	0.0	0	0.0		0.0		0.0
ЗБУлаан	5	13.0	5	13.0	3	7.8	5	13.0	0	0.0	0	0.0		0.0		0.0
Нарийнтгэл	2	5.5	0	0.0	1	2.8	0	0.0	0	0.0	0	0.0		0.0		0.0
Өлзийт	1	4.2	1	4.3	0	0.0	2	8.5	0	0.0	0	0.0		0.0		0.0
Сант	3	8.5	4	11.4	0	0.0	0	0.0	0	0.0	0	0.0		0.0		0.0
Тарагт	1	3.1	4	11.9	0	0.0	3	8.9	0	0.0	0	0.0		0.0		0.0
Төгрөг	0	0.0	1	3.7	0	0.0	1	3.7	0	0.0	0	0.0		0.0		0.0
Уянга	7	7.3	11	11.6	2	2.1	2	2.1	0	0.0	0	0.0		0.0		0.0
Хайрхандулаан	2	5.7	2	5.7	0	0.0	1	2.9	0	0.0	0	0.0		0.0		0.0
Хархорин	2	1.6	4	3.3	0	0.0	2	1.6	0	0.0	0	0.0		0.0		0.0
Хужирт	0	0.0	0	0.0	0	0.0	0	0.0	0	0.0	0	0.0		0.0		0.0
Уянсэтгэл	13	13.5	18	18.4	6	6.2	10	10.2	0	0.0	1	1.0		0.0		0.0
Түшигдөлгөөн	15	13.8	12	11.2	6	5.5	10	9.3	0	0.0	1	0.9		0.0		0.0
Нарны дош	23	17.3	22	15.6	9	6.8	18	12.8	1	0.8	0	0.0		0.0		0.0
Харьяаллын бус	3		2		2		1		0		0					
Аймгийн дундаж	10	8.6	98	8.4	3	2.6	64	5.5	1	0.1	3	0.3	0	0.0	0	0.0
Улсын дундаж		8.8		9.5		7.0		9.6		6.3		6.9				

4.3 Вируст гепатитын халдвар

Хүснэгт 19. Вируст гепатитын халдварт өвчин, 2021-2022 оны эхний 10 сар

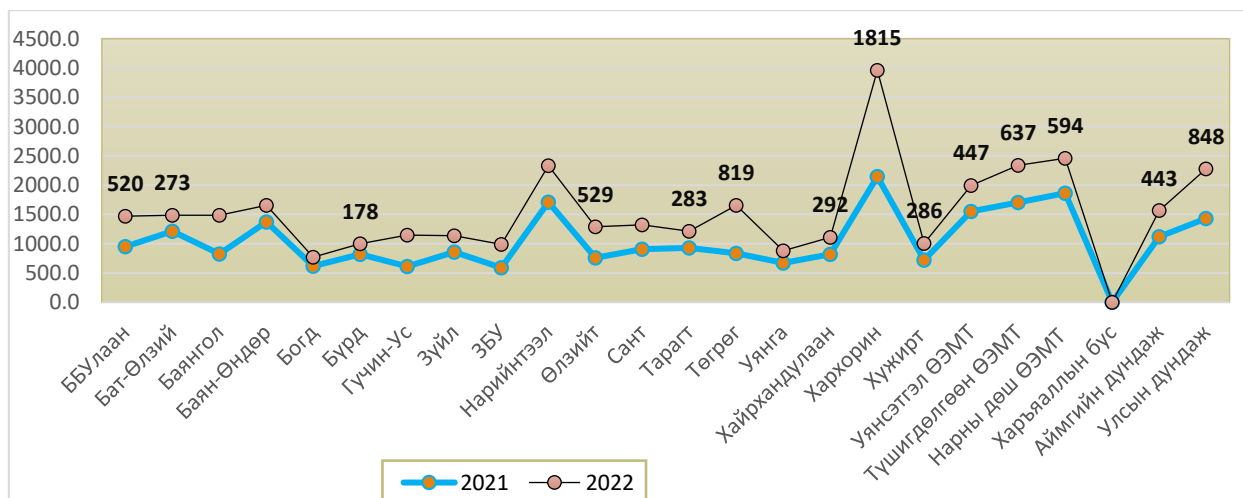
	B15-B19 Вируст гепатит /Viral hepatitis/				B15 Вируст гепатит А /Acute hepatitis A/				Гепатит В / B16 /				Гепатит (бусад) / B17-19/			
	2021 он	10000 хүн амд	2022 он	10000 хүн амд	2021 он	10000 хүн амд	2022 он	10000 хүн амд	2021 он	10000 хүн амд	2022 он	10000 хүн амд	2021 он	10000 хүн амд	2022 он	10000 хүн амд
БаруунБаян-Улаан	0	0.0	0	0.0	0	0.0	0	0.0		0.0	0	0.0	0	0.0	0	0.0
Бат-Өлзий	0	0.0	0	0.0	0	0.0	0	0.0		0.0	0	0.0	0	0.0	0	0.0
Баянгол	0	0.0	0	0.0	0	0.0	0	0.0		0.0	0	0.0	0	0.0	0	0.0
Баян-Өндөр	0	0.0	0	0.0	0	0.0	0	0.0		0.0	0	0.0	0	0.0	0	0.0
Богд	0	0.0	0	0.0	0	0.0	0	0.0		0.0	0	0.0	0	0.0	0	0.0
Бүрд	0	0.0	0	0.0	0	0.0	0	0.0		0.0	0	0.0	0	0.0	0	0.0
Гучин-Ус	0	0.0	0	0.0	0	0.0	0	0.0		0.0	0	0.0	0	0.0	0	0.0
Зүйл	0	0.0	0	0.0	0	0.0	0	0.0		0.0	0	0.0	0	0.0	0	0.0
ЗБУ	0	0.0	0	0.0	0	0.0	0	0.0		0.0	0	0.0	0	0.0	0	0.0
Нарийнтгээл	0	0.0	0	0.0	0	0.0	0	0.0		0.0	0	0.0	0	0.0	0	0.0
Өлзийт	0	0.0	0	0.0	0	0.0	0	0.0		0.0	0	0.0	0	0.0	0	0.0
Сант	0	0.0	0	0.0	0	0.0	0	0.0		0.0	0	0.0	0	0.0	0	0.0
Тарагт	1	3.1	0	0.0	0	0.0	0	0.0		0.0	0	0.0	1	3.1	0	0.0
Төгрөг	0	0.0	0	0.0	0	0.0	0	0.0		0.0	0	0.0	0	0.0	0	0.0
Уянга	0	0.0	1	1.1	0	0.0	0	0.0		0.0	1	1.1	0	0.0	0	0.0
ХДулаан	0	0.0	0	0.0	0	0.0	0	0.0		0.0	0	0.0	0	0.0	0	0.0
Хархорин	0	0.0	3	2.4	0	0.0	0	0.0		0.0	1	2.5	0	0.0	2	5.1
Хужирт	0	0.0	0	0.0	0	0.0	0	0.0		0.0	0	0.0	0	0.0	0	0.0
Уянсэтгэл	0	0.0	2	2.0	0	0.0	0	0.0		0.0	1	1.0	0	0.0	1	1.0
Түшигдөлгөөн	1	0.9	1	0.9	1	0.9		0.0		0.0	0	0.0	0	0.0	1	0.9
Нарны дөш	0	0.0	1	0.7	0	0.0		0.0		0.0	0	0.0	0	0.0	1	0.7
Харьяаллын бус	0		0		0					0		0		0		
Аймгийн дүн	2	0.2	8	0.7	1	0.1	0	0.0	0	0.0	3	0.3	1	0.1	5	0.4
Улсын дундаж	-	0.3		0.6		0.0		0.0		0.1		0.3		0.1		0.2

2022 оны эхний 10 сарын байдлаар вируст гепатитын 8 тохиолдол бүртгэгдэж 10 000 хүн амд 0.7 ноогдож байгаа нь улсын дунджаас 0.1 пунктээр их байна.

4.4. Бусад халдварт өвчин /Шинэ Коронавируст халдвар/

2022 оны эхний 10 сарын байдлаар Коронавируст халдварын 5199 тохиолдол бүртгэгдэж 10000 хүн амд 443 ноогдож байгаа нь улсын дунджаас 405 пунктээр бага үзүүлэлттэй байна.

Хүснэгт 20. Коронавируст халдвар (COVID-19) , 10 000 хүн амд, 2021-2022 оны 10 сард



4.5. Хөх, умайн хүзүүний хорт хавдрын эрт илрүүлгийн үзлэгийн хамрагдалт, 2022 оны 10 сар

Сумын нэр	Хөх			Умайн хүзүү		
	Хамрагдах нийт	Хамрагдсан тоо	Хамрагдалт ын хувь	Хамрагдах нийт	Хамрагдсан тоо	Хамрагдалт ын хувь
Баруунбаян-Улаан	802	101	12.6	182	52	28.6
Бат-Өлзий	2072	981	47.3	489	199	40.7
Баянгол	661	485	73.4	225	186	82.7
Баян-Өндөр	1096	642	58.6	210	105	50.0
Богд	1317	766	58.2	340	172	50.6
Бүрд	780	161	20.6	161	81	50.3
Гучин-Ус	649	116	17.9	121	63	52.1
Есөнзүйл	508	310	61.0	150	78	52.0
Зүүнбаян-Улаан	996	164	16.5	254	63	24.8
Нарийнтээл	866	757	87.4	159	155	97.5
Өлзийт	451	290	64.3	105	55	52.4
Сант	987	106	10.7	232	58	25.0
Тарагт	761	30	3.9	185	34	18.4
Төгрөг	616	497	80.7	140	86	61.4
Уянга	2346	1637	69.8	432	267	61.8
Хайрхандулаан	937	449	47.9	184	71	38.6
Хархорин	1234	388	31.4	244	96	39.3
Хужирт	1442	663	46.0	480	184	38.3
Нарны дөш	3079	2117	68.8	868	385	44.4
Түшигдөлгөөн	2042	1722	84.3	574	433	75.4
Уянсэтгэл	2365	1778	75.2	460	424	92.2
Энэрэл Хархорин	2312	1279	55.3	307	322	104.9
ЖМАК					777	
БҮГД	27672	12801	46.3	6502	3958	60.9