



ЭРҮҮЛ МЭНДИЙН СТАТИСТИКИЙН САР ТУТМЫН МЭДЭЭЛЭЛ

2022 ОНЫ 11 САР



Арвайхээр хот

2022 он

Эрүүл мэндийн сар тутмын мэдээлэл 2022-11 сар

Энэхүү товхимолын дэлгэрэнгүй мэдээллийг www.ov.mohs.gov.mn цахим хуудаснаас татаж харна уу.

Өвөрхангай аймгийн Эрүүл мэндийн газар Хяналт, шинжилгээ, үнэлгээ мэдээллийн хэлтсээс эрхлэн гаргав. E-mail: <http://www.ov.mohs.gov.mn/>, uvurkhangaiemg@gmail.com

Утас: 7032-2195, 99668055

Хянан тохиолдуулсан:

Я. Жаргал

Эрүүл мэндийн газрын Хяналт, шинжилгээ, үнэлгээ, мэдээллийн хэлтсийн дарга

Эмхэтгэсэн:

Д. Нацагням

Эрүүл мэндийн газрын Эрүүл мэндийн мэдээ, мэдээллийн асуудал хариуцсан мэргэжилтэн, Статистикч их эмч

ЭРҮҮЛ МЭНДИЙН СТАТИСТИК ҮЗҮҮЛЭЛТҮҮД
2021, 2022 оны эхний 11 сарын байдлаар

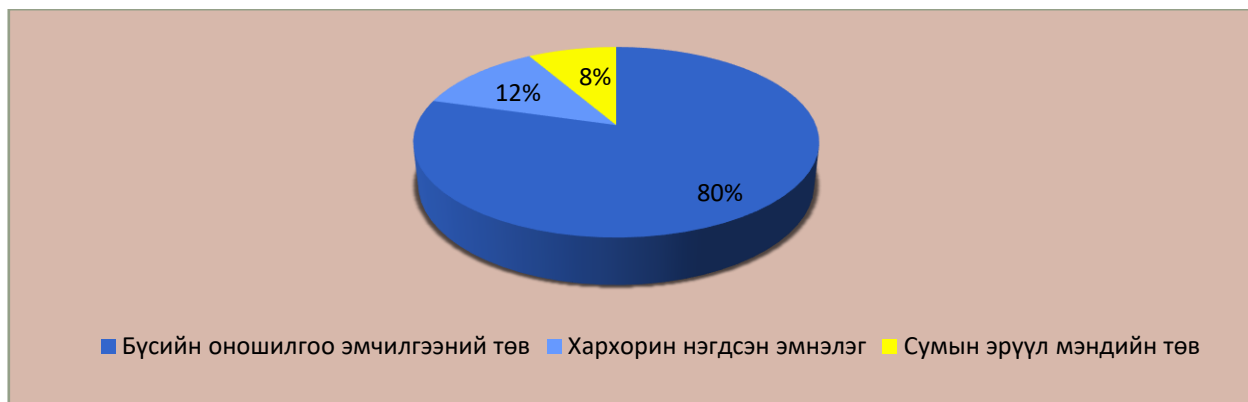
| № | Үзүүлэлт | Нэгж | Өвөрхангай аймаг | | | Улсын дундаж | | |
|----|---|---------------------------------------|------------------|---------|---------------|--------------|---------|---------------|
| | | | 2021 он | 2022 он | Өсөлт бууралт | 2021 он | 2022 он | Өсөлт бууралт |
| 1 | Төрсөн эх | Бодит тоо | 2053 | 1823 | -230 | 65950 | 59248 | -6702 |
| 2 | Амьд төрсөн хүүхэд | Бодит тоо | 2057 | 1821 | -236 | 66407 | 59670 | -6737 |
| 3 | Амьгүй төрсөн хүүхэд | Бодит тоо | 6 | 11 | 5 | 367 | 325 | -42 |
| | | 1000 нийт төрөлтөд | 2.9 | 6 | 3.1 | 5.5 | 5.4 | -0.1 |
| 4 | Эхийн эндэгдэл | Бодит тоо | 1 | 1 | 0 | 64 | 20 | -44 |
| | | 100 000 амьд төрөлтөд | 48.6 | 54.9 | 6.3 | 96.4 | 33.5 | -62.9 |
| 5 | 5 хүртэлх насны хүүхдийн эндэгдэл /0-4 нас 364 хоног/ | Бодит тоо | 28 | 29 | 1 | 903 | 916 | 13 |
| | | 1000 амьд төрөлтөд | 13.6 | 15.9 | 2.3 | 13.6 | 15.4 | 1.8 |
| 6 | Нялхсын эндэгдэл /0-364 хоног/ | Бодит тоо | 23 | 25 | 2.0 | 757 | 728 | -29 |
| | | 1000 амьд төрөлтөд | 11.2 | 13.7 | 2.5 | 11.4 | 12.2 | 0.8 |
| | | Нярайн эндэгдэл /0-28 хоног/ | Бодит тоо | 17 | 15 | -2.0 | 551 | 457 |
| | Нярайн эрт үеийн эндэгдэл /0-6 хоног/ | 1000 амьд төрөлтөд | 8.3 | 8.2 | 0.1 | 8.3 | 7.7 | -0.6 |
| | | Нялхсын эндэгдэлд эзлэх хувь | 73.9 | 60 | -13.9 | 72.8 | 62.8 | -10.0 |
| | | Нярайн эрт үеийн эндэгдэл /0-6 хоног/ | Бодит тоо | 12 | 12 | 0.0 | 422 | 326 |
| | Нярайн хожуу үеийн эндэгдэл /7-28 хоног/ | Нярайн эндэгдэлд эзлэх хувь | 70.6 | 80.0 | 9.4 | 76.6 | 71.3 | -5.3 |
| | | Бодит тоо | 5 | 3 | -2.0 | 129 | 131 | 2 |
| | | Нярайн эндэгдэлд эзлэх хувь | 29.4 | 20.0 | -9.4 | 23.4 | 28.7 | 5.3 |
| 7 | Перинаталь эндэгдэл | Бодит тоо | 18 | 23 | 5.0 | 789 | 651 | -138 |
| | | 1000 нийт төрөлтөд | 8.7 | 12.6 | 3.8 | 11.8 | 10.9 | -0.9 |
| 8 | Нийт нас баралт | Бодит тоо | 581 | 541 | -40.0 | 18146 | 16310 | -1836 |
| 9 | Эмнэлгийн нас баралт | Бодит тоо | 158 | 104 | -54.0 | 6429 | 4852 | -1577 |
| | | Хувь | 27.2 | 19.2 | -8.0 | 35.4 | 29.7 | -5.7 |
| 10 | Эмнэлэгт хоног болоогүй нас баралт | Бодит тоо | 26 | 19 | -7.0 | 1186 | 1175 | -11 |
| | | Хувь | 16.5 | 18.3 | 1.8 | 18.4 | 24.2 | 5.8 |
| 11 | Жирэмсний эрт хяналт | Хувь | 92.8 | 93.4 | 0.6 | 90.5 | 91.6 | 1.1 |
| 12 | Эмчлэгдсэн хүний тоо | Бодит тоо | 25330 | 25836 | 506.0 | 833285 | 938941 | 105656 |
| 13 | Ор хоног | Бодит тоо | 98993 | 179007 | 80014.0 | 6338732 | 6454177 | 115445 |
| 14 | Халдварт өвчин | Бодит тоо | 16145 | 5730 | -889.0 | 541154 | 315866 | -225288 |
| | | 10 000 хүн амд | 1384.1 | 495.1 | -889.0 | 1611.8 | 926.3 | -685.5 |
| 15 | Амьсгалын замын халдварт өвчин | Бодит тоо | 31 | 165 | 134.0 | 2430 | 5152 | 2722 |
| | | 10 000 хүн амд | 2.7 | 14.3 | 11.6 | 7.2 | 15.1 | 7.9 |
| 16 | Бэлгийн замаар дамжих халдварт өвчин | Бодит тоо | 146 | 194 | 48.0 | 8331 | 9672 | 1341 |
| | | 10 000 хүн амд | 12.5 | 16.8 | 4.2 | 24.8 | 28.4 | 3.6 |
| 17 | Гэдэсний халдварт өвчин | Бодит тоо | 0 | 34 | 34.0 | 1003 | 3614 | 2611 |
| | | 10 000 хүн амд | 0.0 | 2.9 | 2.9 | 3.0 | 10.6 | 7.6 |
| 18 | Зоонозын халдварт өвчин | Бодит тоо | 3 | 6 | 3.0 | 98 | 201 | 103 |
| | | 10 000 хүн амд | 0.3 | 0.5 | 0.2 | 0.3 | 0.6 | 0.3 |
| 19 | Цусаар дамжих халдварт авчин | Бодит тоо | 2 | 8 | 6.0 | 88 | 176 | 88 |
| | | 10 000 хүн амд | 0.2 | 0.7 | 0.5 | 0.3 | 0.5 | 0.2 |
| 20 | Бусад халдварт өвчин | Бодит тоо | 13108 | 5200 | -7908.0 | 529204 | 297051 | -232153 |
| | | 10 000 хүн амд | 1123.8 | 449.3 | -674.5 | 1576.2 | 871.1 | -705.1 |

1. Эх хүүхдийн эрүүл мэнд

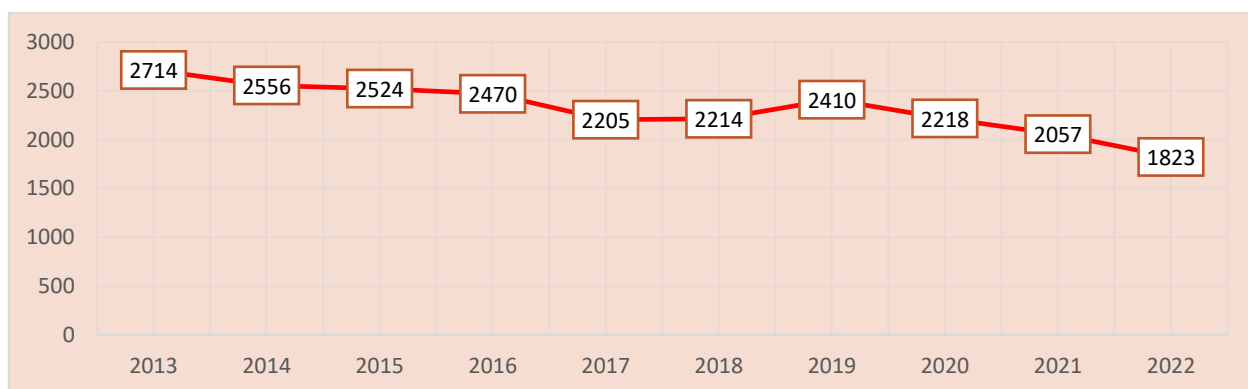
1.1 Төрөлт

Аймгийн хэмжээнд 2022 оны эхний 11 сарын байдлаар 1823 эх төрсөн нь өнгөрсөн оны мөн үеэс 230 төрөлтөөр буюу 11.2 хувиар буурсан байна. Төрсөн эхчүүдийн 1316 нь буюу 72.2 хувь нь эмчийн хяналтын үзлэгт 6 ба түүнээс дээш удаа хамрагдсан байна. 2022 оны эхний 11 сарын байдлаар мэс заслын аргаар төрсөн эхчүүд 487 буюу 26.7 хувийг эзэлж байна.

Зураг 1. Төрсөн эхийн эзлэх хувь, эмнэлгийн төрлөөр /2022 оны 11 сарын байдлаар/



Зураг 2. Амьд төрсөн хүүхдийн тоо /2013-2022 оны эхний 11 сард/



1.2. Хүүхдийн эрүүл мэнд

2022 оны эхний 11 сарын байдлаар аймгийн хэмжээнд 1821 хүүхэд амьд төрсөн нь өнгөрсөн оны мөн үеэс 236 хүүхдээр буурчээ. Төрөлтийн түвшин 1000 хүн амд 15.5 байна. Амьд төрсөн хүүхдийн 959 буюу 52.7 хувь нь хүү, 862 буюу 47.3 хувь нь охин байна. Төрөх үеийн хүйсийн харьцаа 100 охинд ойролцоогоор 112 хүү ногдож байна. Амьд төрсөн нийт хүүхдээс 65 нярай буюу 3.6 хувь нь 2500 грамаас доош жинтэй, 5 тохиолдол буюу 0.3 хувь нь төрөлхийн гажигтай төрсөн байна. Төрсний дараа 1 цагийн дотор хөхөө амласан хүүхдийн эзлэх хувь 96.0 байна. Амьгүй төрөлтийн түвшин 1000 нийт төрөлтөд 6.0 байна.

Эрүүл мэндийн сар тутмын мэдээлэл 2022-11 сар

Хүснэгт 1. Төрөлт, амьд, амьгүй төрсөн хүүхдийн мэдээлэл, 2021-2022 оны эхний 11 сар

| | Төрсөн эх | | | | Амьд төрсөн хүүхэд | | | | Амьгүй төрсөн хүүхэд | | | |
|----------------------------------|-----------|------------|----------|------------|--------------------|------------|----------|------------|----------------------|------------|----------|------------|
| | 2021 сар | 2021 өсгөн | 2022 сар | 2022 өсгөн | 2021 сар | 2021 өсгөн | 2022 сар | 2022 өсгөн | 2021 сар | 2021 өсгөн | 2022 сар | 2022 өсгөн |
| БаруунБаян-Улаан | 0 | 5 | 0 | 3 | | 5 | | 3 | 0 | 0 | 0 | 0 |
| Бат-Өлзий | 4 | 28 | 2 | 46 | 4 | 28 | 2 | 46 | 0 | 0 | 0 | 0 |
| Баянгол | | 2 | 0 | 3 | | 2 | | 3 | 0 | 0 | 0 | 0 |
| Баян-Өндөр | 0 | 1 | 1 | 6 | | 1 | 1 | 6 | 0 | 0 | 0 | 0 |
| Богд | 5 | 49 | 3 | 44 | 5 | 49 | 3 | 44 | 0 | 0 | 0 | 0 |
| Бүрд | | 9 | 1 | 10 | | 9 | 1 | 10 | 0 | 0 | 0 | 0 |
| Гучин-Ус | | 1 | 0 | 1 | | 1 | - | 1 | 0 | 0 | 0 | 0 |
| Зүйл | 0 | 4 | 1 | 4 | | 4 | 1 | 4 | 0 | 0 | 0 | 0 |
| ЗБУ | | 3 | | 1 | | 3 | | 0 | 0 | 0 | 0 | 1 |
| Нарийнтгээл | 0 | 7 | 0 | 5 | | 7 | | 5 | 0 | 0 | 0 | 0 |
| Өлзийт | | 1 | 0 | 1 | | 1 | | 1 | 0 | 0 | 0 | 0 |
| Сант | | 1 | | 4 | | 1 | | 4 | 0 | 0 | 0 | 0 |
| Тарагт | 0 | 3 | | 0 | | 3 | | 0 | 0 | 0 | 0 | 0 |
| Төгрөг | 0 | 0 | 0 | 1 | | 0 | | 1 | 0 | 0 | 0 | 0 |
| Уянга | 1 | 37 | 4 | 14 | 1 | 37 | 4 | 14 | 0 | 0 | 0 | 0 |
| Хайрхан-дулаан | 0 | 2 | 0 | 2 | | 2 | | 2 | 0 | 0 | 0 | 0 |
| Хархорин | 30 | 310 | 29 | 222 | 30 | 309 | 29 | 220 | 0 | 1 | 0 | 2 |
| Хужирт | 3 | 20 | 0 | 8 | 3 | 19 | | 8 | 0 | 1 | 0 | 0 |
| Бүсийн оношилгоо эмчилгээний төв | 155 | 1570 | 128 | 1448 | 156 | 1576 | 129 | 1449 | 1 | 4 | 0 | 8 |
| Түшигдөлгөөн ӨЭМТ | | | | | | | | | | | | |
| Асар-хайрхан | | | | | | | | | | | | |
| Аймгийн нийт дүн | 198 | 2053 | 169 | 1823 | 199 | 2057 | 170 | 1821 | 1 | 6 | 0 | 11 |

Хүснэгт 2. Амьд төрсөн хүүхэд, эхийн тээлтийн хугацаа, хувиар, 2022 оны эхний 11 сар

| | 22-28 долоо хоногтой | 29-32 долоо хоногтой | 33-36 долоо хоногтой | 37-42 долоо хоногтой | 42 долоо хоногос дээш | Төрөлхийн гажигтай төрсөн | 2500 граас доош жинтэй төрсөн хүүхэд |
|----------------------------------|----------------------|----------------------|----------------------|----------------------|-----------------------|---------------------------|--------------------------------------|
| Баруун-баянулаан | 0.00 | 0.0 | 33.3 | 66.7 | | 0.0 | 0.0 |
| Бат-Өлзий | 0.00 | 2.2 | 2.2 | 95.7 | | 0.0 | 2.2 |
| Баянгол | 0.00 | 0.0 | 0.0 | 100.0 | | 0.0 | 0.0 |
| Баян-Өндөр | 0.00 | 0.0 | 0.0 | 100.0 | | 0.0 | 0.0 |
| Богд | 0.00 | 0.0 | 0.0 | 100.0 | | 0.0 | 0.0 |
| Бүрд | 0.00 | 0.0 | 10.0 | 90.0 | | 0.0 | 0.0 |
| Гучин-Ус | 0.00 | 0.0 | | 100.0 | | 0.0 | 0.0 |
| Зүйл | 0.00 | 0.0 | 25.0 | 75.0 | | 0.0 | 0.0 |
| Зүүн-баянулаан | | | | | | | |
| Нарийнтгээл | 0.00 | 0.0 | 20.0 | 80.0 | | 0.0 | 0.0 |
| Өлзийт | 0.00 | 0.0 | 0.0 | 100.0 | | 0.0 | 0.0 |
| Сант | 0.00 | 0.0 | 0.0 | 100.0 | | 0.0 | 0.0 |
| Тарагт | | | | | | | |
| Төгрөг | 0.00 | 0.0 | 0.0 | 100.0 | | 0.0 | 0.0 |
| Уянга | 0.00 | 0.0 | 14.3 | 85.7 | | 7.1 | 7.1 |
| Хайрхандулаан | 0.00 | 0.0 | 0.0 | 100.0 | | 0.0 | 0.0 |
| Хархорин | 0.45 | 0.0 | 3.2 | 96.4 | | 0.5 | 3.2 |
| Хужирт | 0.00 | 0.0 | 0.0 | 100.0 | | 0.0 | 0.0 |
| Бүсийн оношилгоо эмчилгээний төв | 0.21 | 0.8 | 4.0 | 95.0 | | 0.2 | 3.9 |
| Аймгийн дундаж | 0.22 | 0.7 | 4.0 | 95.1 | | 0.3 | 3.6 |

Эрүүл мэндийн сар тутмын мэдээлэл 2022-11 сар

2022 оны эхний 11 сард 1821 амьд хүүхэд төрж 10 жилийн өмнөхтэй харьцуулахад 891 тохиолдлоор, сүүлийн 10 жилийн дундажтай харьцуулахад 496 тохиолдлоор тус тус буурсан үзүүлэлттэй байна.

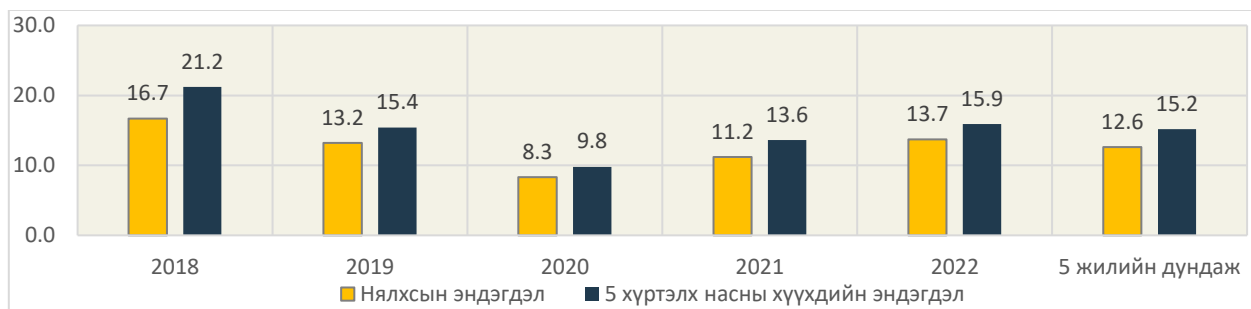
1.3. Эх хүүхдийн үзүүлэлт

Хүснэгт 3. Эх нялхсын үзүүлэлт, 2021-2022 оны эхний 11 сар

| Сумдын нэрс | Эхийн эндэгдэл | | | | Нийт амьд төрсөн хүүхэд | | | 0-6 хоногтой эрт нярайн эндэгдэл | | | | |
|----------------------|-----------------------|-----------------------|-----------------------|-----------------------|-------------------------|-----|------|----------------------------------|-----|------|-------------------------------------|-----------------------|
| | 2021 оны эхний 11 сар | 100 000 амьд төрөлтөд | 2022 оны эхний 11 сар | 100 000 амьд төрөлтөд | БОЭТ | Сум | Бүгд | БОЭТ | Сум | Бүгд | 2022 оны 11 сар, 1000 амьд төрөлтөд | 2021 оны эхний 11 сар |
| ББУлаан | 1 | 1960.8 | | 0.0 | 40 | 5 | 45 | | | 0 | 0.0 | 19.6 |
| Бат-Өлзий | | 0.0 | | 0.0 | 71 | 32 | 103 | 1 | 1 | 1 | 9.7 | 0.0 |
| Баянгол | | 0.0 | | 0.0 | 53 | 2 | 55 | 2 | 2 | 2 | 36.4 | 0.0 |
| Баян-Өндөр | | 0.0 | | | 29 | 7 | 36 | | | 0 | | 55.6 |
| Богд | | 0.0 | | 0.0 | 60 | 40 | 100 | 1 | 1 | 1 | 10.0 | 9.4 |
| Бүрд | | 0.0 | | 0.0 | 16 | 11 | 27 | | | 0 | 0.0 | 0.0 |
| Гучин-Ус | | 0.0 | | 0.0 | 25 | 2 | 27 | | | 0 | 0.0 | 0.0 |
| Зүйл | | 0.0 | | 0.0 | 35 | 5 | 40 | 1 | 1 | 1 | 25.0 | 0.0 |
| ЗБУ | | 0.0 | 1 | 1923.1 | 52 | | 52 | | | 0 | 0.0 | 0.0 |
| Нарийнтгээл | | 0.0 | | 0.0 | 40 | 5 | 45 | | | 0 | 0.0 | 19.6 |
| Өлзийт | | 0.0 | | 0.0 | 24 | 1 | 25 | | | 0 | 0.0 | 0.0 |
| Сант | | 0.0 | | 0.0 | 38 | 3 | 41 | | | 0 | 0.0 | 21.7 |
| Тарагт | | 0.0 | | 0.0 | 50 | 4 | 54 | 2 | 2 | 2 | 37.0 | 0.0 |
| Төгрөг | | 0.0 | | 0.0 | 37 | 3 | 40 | | | 0 | 0.0 | 0.0 |
| Уянга | | 0.0 | | 0.0 | 129 | 14 | 143 | 1 | 1 | 1 | 7.0 | 0.0 |
| Хайрхан-дулаан | | 0.0 | | 0.0 | 51 | 4 | 55 | 1 | 1 | 1 | 18.2 | 0.0 |
| Хархорин | | 0.0 | | 0.0 | 1 | 51 | 52 | | | 0 | 0.0 | 0.0 |
| Хужирт | | 0.0 | | 0.0 | 52 | 36 | 88 | | | 0 | 0.0 | 0.0 |
| Уянсэтгэл ӨЭМТ | | 0.0 | | 0.0 | 167 | 2 | 169 | | | 0 | 0.0 | 9.5 |
| Түшигдөлгөөн ӨЭМТ | | 0.0 | | 0.0 | 152 | 2 | 154 | 1 | 1 | 1 | 6.5 | 6.3 |
| Нарны дөш ӨЭМТ | | 0.0 | | 0.0 | 238 | 1 | 239 | 1 | 1 | 1 | 4.2 | 10.2 |
| Энэрэл-Хархорин ӨЭМТ | | 0.0 | | 0.0 | 10 | 82 | 92 | 1 | 1 | 1 | 10.9 | 0.0 |
| Харьяалалын бус | | 0.0 | | 0.0 | 79 | 60 | 139 | | | 0 | 0.0 | 0.0 |
| Дүн | 1 | 48.6 | 1 | 54.9 | 1449 | 372 | 1821 | 12 | 0 | 12 | 6.6 | 5.8 |

Амьд төрсөн хүүхдийн 79.6 хувь нь Бүсийн оношилгоо эмчилгээний төвд, 20.4 хувь нь сумын эрүүл мэндийн төвд төрсөн байна. 2022 оны эхний 11 сарын байдлаар 0-6 хоногтой эрт нярайн эндэгдлийн 12 тохиолдол бүртгэгдсэн байна.

Зураг 3. Нялхас, 0-5 хүртэлх насны хүүхдийн эндэгдэл, 1 000 амьд төрөлтөд, 2018-2022 оны эхний 11 сар



Эрүүл мэндийн сар тутмын мэдээлэл 2022-11 сар

Хүснэгт 4. 1 000 амьд төрөлтөнд ногдох нялхас, 0-5 хүртэлх насны хүүхдийн эндэгдэл, сумдаар, 2021-2022 оны 11 сар

| Сумдын нэрс | Нялхсын эндэгдэл | | | | | 0-5 хүртэлх насны хүүхдийн эндэгдэл | | | | | 0-28 хоногтой нярайн эндэгдэл /тохиолдлын тоогоор/ | |
|-------------------|------------------|-----|------|---------------------------------------|-----------------------|-------------------------------------|-----|------|---------------------------------------|-----------------------|--|---------|
| | БОЭТ | Сум | Бүгд | 2022 оны 11 сар 1000 амьд төрөлтөд | 2021 оны эхний 11 сар | БОЭТ | Сум | Бүгд | 2022 оны 11 сар 1000 амьд төрөлтөд | 2021 оны эхний 11 сар | 2021 он | 2022 он |
| БаруунБаян-Улаан | 1 | | 1 | 22.2 | 19.6 | 1 | | 1 | 22.2 | 19.6 | 1 | 1 |
| Бат-Өлзий | 1 | 2 | 3 | 29.1 | 9.6 | 1 | 4 | 5 | 48.5 | 9.6 | 1 | 1 |
| Баянгол | 2 | | 2 | 36.4 | 0.0 | 2 | | 2 | 36.4 | 0.0 | | 2 |
| Баян-Өндөр | | | 0 | | 55.6 | | | 0 | 0.0 | 55.6 | 2 | |
| Богд | 1 | 1 | 2 | 20.0 | 9.4 | 1 | 1 | 2 | 20.0 | 9.4 | 1 | 1 |
| Бүрд | | | 0 | 0.0 | 31.3 | | | 0 | 0.0 | 31.3 | 1 | |
| Гучин-Ус | | | 0 | 0.0 | 0.0 | | | 0 | 0.0 | 0.0 | | |
| Зүйл | 1 | | 1 | 25.0 | 0.0 | 1 | | 1 | 25.0 | 0.0 | | 1 |
| ЗБУ | 1 | | 1 | 19.2 | 18.9 | 1 | | 1 | 19.2 | 37.7 | | 1 |
| Нарийнтгээл | | | 0 | 0.0 | 19.6 | | | 0 | 0.0 | 19.6 | 1 | |
| Өлзийт | | | 0 | | 0.0 | | | 0 | 0.0 | 0.0 | | |
| Сант | | | 0 | 0.0 | 21.7 | | | 0 | 0.0 | 21.7 | 1 | |
| Тарагт | 2 | | 2 | 37.0 | 0.0 | 2 | | 2 | 37.0 | 0.0 | | 2 |
| Төгрөг | | | 0 | 0.0 | 0.0 | | | 0 | 0.0 | 0.0 | | |
| Уянга | 1 | 1 | 2 | 14.0 | 0.0 | 1 | 1 | 2 | 14.0 | 12.5 | | 1 |
| Хайрхандулаан | 2 | 1 | 3 | 54.5 | 0.0 | 2 | 1 | 3 | 54.5 | 0.0 | | 1 |
| Хархорин | 1 | | 1 | 19.2 | 0.0 | 1 | 1 | 2 | 38.5 | 0.0 | | 1 |
| Хужирт | 1 | 1 | 2 | 22.7 | 0.0 | 1 | 1 | 2 | 22.7 | 0.0 | | 1 |
| Уянсэтгэл ӨЭМТ | | 2 | 2 | 11.8 | 28.4 | | 2 | 2 | 11.8 | 28.4 | 2 | |
| Түшигдөлгөөн ӨЭМТ | 2 | | 2 | 13.0 | 6.3 | 2 | | 2 | 13.0 | 12.6 | 1 | 1 |
| Нарны дөш ӨЭМТ | 1 | | 1 | 4.2 | 10.2 | 1 | | 1 | 4.2 | 13.6 | 3 | 1 |
| Энэрэл-ХХ ӨЭМТ | | | 0 | 0.0 | 8.0 | | | 0 | 0.0 | 8.0 | 1 | |
| Харьяалалын бус | | | 0 | 0.0 | 15.2 | 1 | | 1 | 7.2 | 15.2 | 2 | |
| Аймгийн дүн | 17 | 8 | 25 | 13.7 | 11.2 | 18 | 11 | 29 | 15.9 | 13.6 | 17 | 15 |
| Улсын дундаж | | | | 12.2 | 11.4 | | | | 15.4 | 13.6 | | |

2022 оны эхний 11 сарын байдлаар 0-1 хүртэлх насны хүүхдийн эндэгдлийн 25 тохиолдол бүртгэгдэж 1 000 амьд төрөлтөнд 13.7 ноогдож байгаа нь өмнөх оны мөн үеэс 2.5 пунктээр, улсын дунджаас 1.5 пунктээр тус тус өндөр үзүүлэлттэй байна.

0-5 хүртэлх насны хүүхдийн эндэгдлийн 29 тохиолдол бүртгэгдэж 1 000 амьд төрөлтөнд 15.9 ноогдож байгаа нь өмнөх оны мөн үеэс 2.3 пунктээр, улсын дунджаас 0.5 пунктээр тус тус өндөр үзүүлэлттэй байна. 0-5 хүртэлх насны хүүхдийн эндэгдэлд осол гэмтлийн шалтгаант нас баралтын 5 тохиолдол бүртгэгдэж хүүхдийн эндэгдлийн 17.2 хувийг эзэлж байна.

Зураг 4. Тав хүртэлх насны хүүхдийн жинлэсэн хүүхдийн мэдээлэл, 2022 оны 11 сар

| | Тухайн сард жинлэсэн хүүхдийн тоо | Үүнээс | | | А амин дэм уусан | Д амин дэм уусан | Олон найрлагат бичил тэжээл хэрэглэсэн хүүхдийн тоо |
|-------------------|---|--------------------------|-----------------------------------|---|------------------|------------------|--|
| | | Туранхай /жин, өндөр/ | Тураалтай /жин насны үзүүлэлт/ | Өсөлтийн хоцрогдолтой /өндөр насны үзүүлэлт/ | | | |
| ББУлаан | 51 | | | | 132 | 53 | 0 |
| Бат-Өлзий | 645 | 2 | | 1 | 1074 | 1046 | 0 |
| Баянгол | 286 | 1 | | | 488 | 1066 | 1 |
| Баян-Өндөр | 47 | | | | 603 | 686 | 0 |
| Богд | 52 | | | | 720 | 564 | 0 |
| Бүрд | 54 | | | | 150 | 438 | 0 |
| Гучин-Ус | 68 | | | | 292 | 102 | 0 |
| Зүйл | 160 | | | | 388 | 597 | 0 |
| ЗБУ | 81 | | | | 352 | 289 | 0 |
| Нарийнтээл | 208 | | | | 414 | 1173 | 0 |
| Өлзийт | 103 | | | | 218 | 128 | 105 |
| Сант | 66 | 1 | | 1 | 241 | 396 | 0 |
| Тарагт | 171 | 1 | | | 170 | 524 | 2 |
| Төгрөг | 64 | | 1 | | 255 | 596 | 0 |
| Уянга | 784 | 1 | | | 666 | 3280 | 0 |
| Хайрхандулаан | 84 | | | | 321 | 762 | 0 |
| Хархорин | 396 | | | | 743 | 666 | 0 |
| Хужирт | 187 | | 2 | | 960 | 387 | 0 |
| БОЭТ | | | | | 0 | 0 | 0 |
| Уянсэтгэл ӨЭМТ | 858 | | 2 | | 1435 | 3359 | 40 |
| Түшигдөлгөөн ӨЭМТ | 792 | | | | 1959 | 2565 | 0 |
| Нарны дөш ӨЭМТ | 681 | 3 | 0 | 0 | 2407 | 2336 | 0 |
| Энэрэл-ХХ ӨЭМТ | 118 | | 1 | | 1676 | 1025 | 0 |
| Аймгийн дүн | 5956 | 9 | 6 | 2 | 1566 4 | 22038 | 148 |

2022 оны 11 сард 0-5 хүртэлх насны 5956 хүүхэд жинлэснээс 0.2 хувь нь туранхай, 0.1 хувь нь тураалтай, 0.03 хувь нь өсөлтийн хоцрогдолтой байна.

Хүснэгт 5. Дархлаажуулалтын хамрагдалтын хувь, 2022 оны 11 сарын байдлаар

| | Халдварт сүрьеэгийн эсрэг вакцин | | | Халдварт саа 0-р тун | | | Халдварт саа 3-р тун | | | Халдварт саа 4-р тун | | |
|-------------------------|----------------------------------|------------|-------|----------------------|------------|-------|----------------------|------------|-------|----------------------|------------|-------|
| | Хамрагдвал зохих | Хамрагдсан | Хувь | Хамрагдвал зохих | Хамрагдсан | Хувь | Хамрагдвал зохих | Хамрагдсан | Хувь | Хамрагдвал зохих | Хамрагдсан | Хувь |
| Баруун-БаянУлаан | | | | | | | 2 | 2 | 100.0 | 1 | 1 | 100.0 |
| Бат-Өлзий | 2 | 2 | 100.0 | 2 | 2 | 100.0 | 13 | 13 | 100.0 | 15 | 14 | 93.3 |
| Баянгол | | | | | | | 4 | 4 | 100.0 | 2 | 2 | 100.0 |
| Баян-Өндөр | | | | | | | 7 | 7 | 100.0 | 1 | 1 | 100.0 |
| Богд | 3 | 3 | 100.0 | 3 | 3 | 100.0 | 8 | 8 | 100.0 | 4 | 4 | 100.0 |
| Бүрд | 1 | 1 | 100.0 | 1 | 1 | 100.0 | 6 | 5 | 83.3 | 4 | 2 | 50.0 |
| Гучин-Ус | | | | | | | 4 | 4 | 100.0 | 4 | 4 | 100.0 |
| Зүйл | 1 | 1 | 100.0 | 1 | 1 | 100.0 | 2 | 2 | 100.0 | | | |
| ЗБУ | | | | | | | 5 | 5 | 100.0 | 3 | 3 | 100.0 |
| Нарийнтгээл | | | | | | | 6 | 6 | 100.0 | 3 | 3 | 100.0 |
| Өлзийт | | | | | | | 2 | 2 | 100.0 | | | |
| Сант | | | | | | | 3 | 1 | 33.3 | 3 | 3 | 100.0 |
| Тарагт | 1 | 1 | 100.0 | 1 | 1 | 100.0 | 3 | 2 | 66.7 | 2 | 2 | 100.0 |
| Төгрөг | | | | | | | 2 | 2 | 100.0 | 3 | 3 | 100.0 |
| Уянга | 4 | 4 | 100.0 | 4 | 4 | 100.0 | 12 | 11 | 91.7 | 9 | 9 | 100.0 |
| ХДулаан | 1 | 1 | 100.0 | 1 | 1 | 100.0 | 2 | 2 | 100.0 | 2 | 2 | 100.0 |
| Хархорин | 18 | 18 | 100.0 | 18 | 18 | 100.0 | 16 | 16 | 100.0 | 13 | 13 | 100.0 |
| Хужирт | | | | | | | 9 | 8 | 88.9 | 12 | 11 | 91.7 |
| Нарны дөш | 30 | 30 | 100.0 | 30 | 30 | 100.0 | 33 | 33 | 100.0 | 29 | 26 | 89.7 |
| Уянсэтгэл | 12 | 12 | 100.0 | 12 | 12 | 100.0 | 16 | 16 | 100.0 | 16 | 16 | 100.0 |
| Түшиг-дөлгөөн | 14 | 14 | 100.0 | 14 | 14 | 100.0 | 20 | 20 | 100.0 | 16 | 14 | 87.5 |
| БОЭТ | 73 | 71 | 97.3 | 73 | 71 | 97.3 | | | | | | |
| Аймгийн дүн | 160 | 158 | 98.8 | 160 | 158 | 98.8 | 175 | 169 | 96.6 | 142 | 133 | 93.7 |

Эрүүл мэндийн сар тутмын мэдээлэл 2022-11 сар

Хүснэгт 6. Дархлаажуулалтын хамрагдалтын хувь, 2022 оны 11 сарын байдлаар

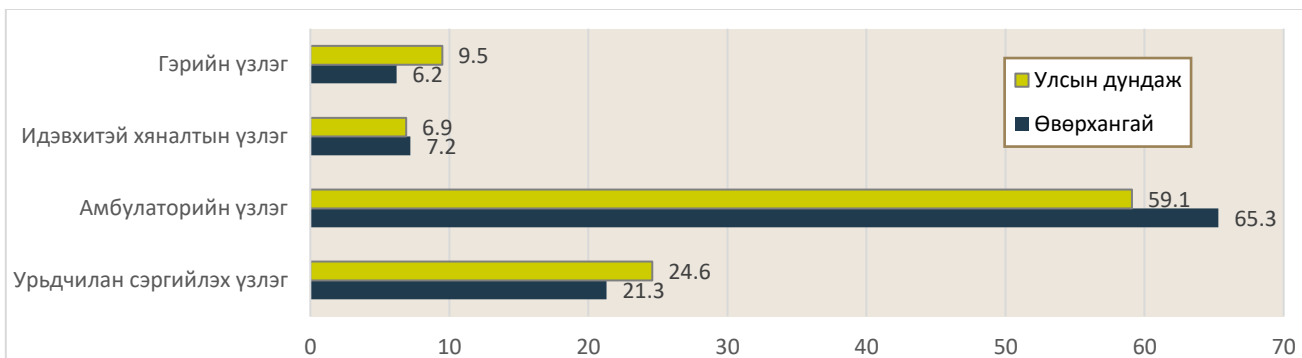
| | Тавт /СХТ + Геп В +ХиВ-ийн 1-р тун/ | | | Тавт /СХТ + Геп В +ХиВ-ийн 3-р тун/ | | | Улаанбурхан, Гахайн хавдар, Улаануудын эсрэг вакцины 1-р тун | | | Улаанбурхан, Гахайн хавдар, Улаануудын эсрэг вакцины 2-р тун | | | А гепатит 1-р тун | | |
|------------------|-------------------------------------|------------|-------|-------------------------------------|------------|-------|--|------------|-------|--|------------|-------|-------------------|------------|-------|
| | Хамрагдвал зохих | Хамрагдсан | Хувь | Хамрагдвал зохих | Хамрагдсан | Хувь | Хамрагдвал зохих | Хамрагдсан | Хувь | Хамрагдвал зохих | Хамрагдсан | Хувь | Хамрагдвал зохих | Хамрагдсан | Хувь |
| БаруунБаян-Улаан | 2 | 2 | 100.0 | 2 | 2 | 100.0 | 5 | 4 | 80.0 | 4 | 2 | 50.0 | 3 | 1 | 33.3 |
| Бат-Өлзий | 15 | 14 | 93.3 | 13 | 13 | 100.0 | 18 | 17 | 94.4 | 15 | 15 | 100.0 | 8 | 5 | 62.5 |
| Баянгол | 3 | 3 | 100.0 | 4 | 4 | 100.0 | 6 | 6 | 100.0 | 3 | 3 | 100.0 | 6 | 6 | 100.0 |
| Баян-Өндөр | 4 | 3 | 75.0 | 7 | 7 | 100.0 | | | | 3 | 3 | 100.0 | 6 | 6 | 100.0 |
| Богд | 13 | 12 | 92.3 | 8 | 8 | 100.0 | 6 | 6 | 100.0 | 12 | 12 | 100.0 | 12 | 12 | 100.0 |
| Бүрд | 5 | 4 | 80.0 | 6 | 5 | 83.3 | 6 | 4 | 66.7 | 2 | 1 | 50.0 | 2 | 0 | 0.0 |
| Гучин-Ус | 1 | 1 | 100.0 | 4 | 4 | 100.0 | 3 | 3 | 100.0 | 4 | 4 | 100.0 | 4 | 4 | 100.0 |
| Зүйл | 3 | 3 | 100.0 | 2 | 2 | 100.0 | 8 | 8 | 100.0 | 10 | 10 | 100.0 | 7 | 7 | 100.0 |
| ЗБУ | 3 | 3 | 100.0 | 5 | 5 | 100.0 | 3 | 3 | 100.0 | 3 | 3 | 100.0 | 1 | 1 | 100.0 |
| Нарийнгээл | 14 | 13 | 92.9 | 6 | 6 | 100.0 | | | | 4 | 4 | 100.0 | 8 | 4 | 50.0 |
| Өлзийт | | | | 2 | 2 | 100.0 | 1 | 1 | 100.0 | 1 | 1 | 100.0 | 2 | 2 | 100.0 |
| Сант | 5 | 4 | 80.0 | 3 | 1 | 33.3 | 4 | 4 | 100.0 | 5 | 5 | 100.0 | 10 | 10 | 100.0 |
| Тарагт | 1 | 1 | 100.0 | 3 | 2 | 66.7 | 2 | 0 | 0.0 | 1 | 1 | 100.0 | 4 | 4 | 100.0 |
| Төгрөг | 6 | 5 | 83.3 | 2 | 2 | 100.0 | 1 | 1 | 100.0 | 3 | 3 | 100.0 | 2 | 2 | 100.0 |
| Уянга | 16 | 15 | 93.8 | 12 | 11 | 91.7 | 12 | 12 | 100.0 | 11 | 11 | 100.0 | 9 | 9 | 100.0 |
| ХДулаан | 5 | 5 | 100.0 | 2 | 2 | 100.0 | 4 | 4 | 100.0 | 5 | 5 | 100.0 | 3 | 3 | 100.0 |
| Хархорин | 22 | 22 | 100.0 | 16 | 16 | 100.0 | 19 | 19 | 100.0 | 29 | 27 | 93.1 | 16 | 16 | 100.0 |
| Хужирт | 14 | 14 | 100.0 | 9 | 8 | 88.9 | 9 | 4 | 44.4 | 12 | 10 | 83.3 | 12 | 10 | 83.3 |
| Нарны дөш | 24 | 24 | 100.0 | 33 | 33 | 100.0 | 27 | 25 | 92.6 | 27 | 24 | 88.9 | 26 | 24 | 92.3 |
| Уянсэтгэл | 23 | 22 | 95.7 | 16 | 16 | 100.0 | 10 | 10 | 100.0 | 14 | 14 | 100.0 | 12 | 8 | 66.7 |
| Түшиг-дөлгөөн | 15 | 15 | 100.0 | 20 | 20 | 100.0 | 12 | 7 | 58.3 | 24 | 17 | 70.8 | 17 | 6 | 35.3 |
| БОЭТ | | | | | | | | | | | | | | | |
| Дүн | 194 | 185 | 95.4 | 175 | 169 | 96.6 | 156 | 138 | 88.5 | 192 | 175 | 91.1 | 170 | 140 | 82.4 |

2. Эмнэлгийн тусламж үйлчилгээ

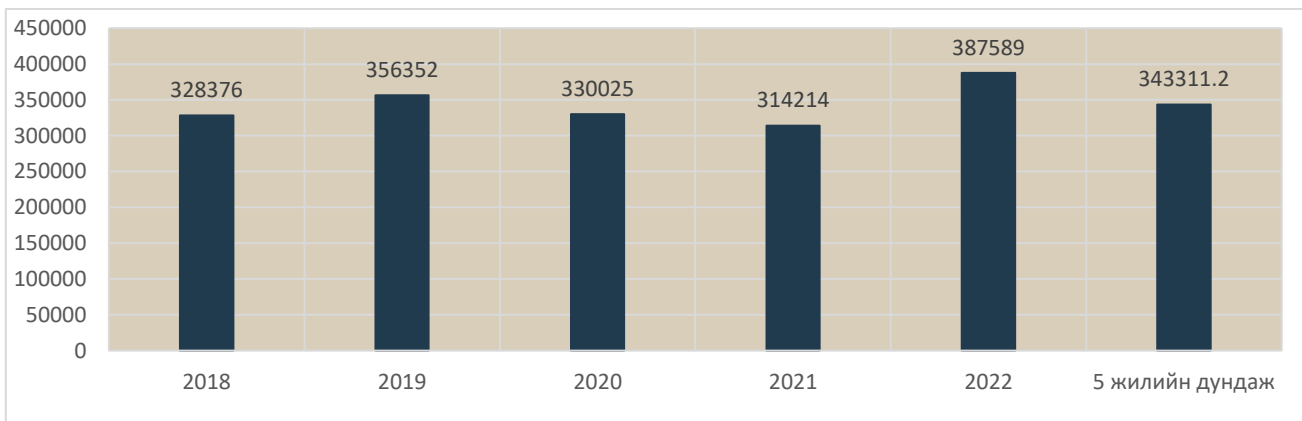
2.1. Амбулаторийн тусламж үйлчилгээ

Аймгийн хэмжээнд 2022 оны эхний 11 сарын байдлаар нийт 387589 эмчийн үзлэг хийгдсэнээс 21.3 хувийг урьдчилан сэргийлэх үзлэг, 65.3 хувийг өвчний учир амбулаторт, 7.2 хувийг идэвхитэй хяналтын үзлэг, 6.2 хувийг гэрийн үзлэг тус тус эзэлж байна.

Зураг 5. Үзлэгийн төрөл, улс, аймгийн дундаж, 2022 оны эхний 11 сар



Зураг 6. Нийт үзлэгийн тоо, 2018-2022 оны эхний 11 сар



Эрүүл мэндийн сар тутмын мэдээлэл 2022-11 сар

Хүснэгт 7. Үзлэгийн төрөл сумдаар, 2022 оны эхний 11 сар

| Байгууллагын нэрс | Нийт үзлэгийн тоо | Үүнээс | | | | |
|-------------------|-------------------|-----------------------------------|------------------------|----------------------------|--------------------------------|-----------------------|
| | | Урьдчилан сэргийлэх үзлэгийн хувь | Өвчний учир амбулаторт | Диспансерийн хяналтын хувь | Гэрийн идэвхитэй хяналтын хувь | Гэрийн дуудлагын хувь |
| Баруунбаян-Улаан | 1546 | 38.0 | 38.7 | 6.0 | 6.6 | 17.5 |
| Бат-Өлзий | 9848 | 30.6 | 37.9 | 11.9 | 18.0 | 6.4 |
| Баянгол | 4517 | 19.2 | 67.1 | 8.0 | 16.6 | 2.7 |
| Баян-Өндөр | 4666 | 35.7 | 62.9 | 10.2 | 4.0 | 1.2 |
| Богд | 4152 | 29.8 | 56.2 | 19.2 | 6.2 | 2.8 |
| Бүрд | 2192 | 23.5 | 58.0 | 18.4 | 9.2 | 1.9 |
| Гучин-Ус | 1381 | 24.7 | 65.4 | 6.5 | 12.0 | 0.7 |
| Зүйл | 2325 | 32.1 | 56.2 | 9.7 | 4.2 | 2.9 |
| Зүүнбаян-Улаан | 4303 | 20.2 | 45.5 | 6.4 | 27.9 | 10.8 |
| Нарийнтгээл | 4847 | 20.7 | 69.0 | 11.0 | 1.9 | 11.6 |
| Өлзийт | 1770 | 38.5 | 26.7 | 13.5 | 13.5 | 19.6 |
| Сант | 2712 | 27.1 | 32.4 | 22.6 | 17.1 | 12.0 |
| Тарагт | 3310 | 44.4 | 19.6 | 18.1 | 15.2 | 10.9 |
| Төгрөг | 5452 | 30.5 | 59.5 | 8.8 | 8.8 | 7.2 |
| Уянга | 10328 | 38.2 | 34.1 | 25.3 | 7.3 | 2.8 |
| Хайрхандулаан | 2434 | 25.0 | 78.7 | 6.6 | 7.2 | 4.5 |
| Хархорин | 48195 | 14.3 | 90.5 | 4.0 | 4.1 | 0.0 |
| Хужирт | 9998 | 24.5 | 69.0 | 5.3 | 5.3 | 8.6 |
| БОЭТ | 130493 | 14.9 | 89.6 | 6.2 | 0.0 | 0.0 |
| Уянсэтгэл | 17350 | 42.5 | 52.4 | 11.4 | 6.1 | 2.4 |
| Түшигдөлгөөн | 19037 | 49.2 | 36.7 | 7.1 | 18.2 | 2.1 |
| Нарны дөш | 18425 | 44.6 | 58.6 | 9.0 | 6.3 | 3.3 |
| Энэрэл-Хархорин | 11223 | 42.4 | 25.1 | 23.5 | 11.4 | 6.6 |
| Чинмэнд | 7976 | 23.2 | 89.9 | 0.0 | 0.0 | 0.0 |
| Асархайрхан | 616 | 0.0 | 109.6 | 0.0 | 0.0 | 0.0 |
| Хөх манал | 892 | | | | | |
| Ачтан-ирээдүй | 2002 | 12.8 | 95.0 | 0.0 | 0.0 | 0.0 |
| Ариунсанаа | 1594 | 39.5 | 72.1 | 0.1 | 0.0 | 0.0 |
| Агь мамба | 415 | | | | | |
| Сидармед | 650 | | | | | |
| Үүдэн эмнэлгүүд | 11659 | 8.8 | 94.6 | 4.2 | 0.0 | 0.0 |
| Аймгийн дундаж | 387589 | 21.3 | 65.3 | 7.2 | 4.4 | 1.9 |

Эрүүл мэндийн сар тутмын мэдээлэл 2022-11 сар

2.2. Халдварт бус өвчлөл

Хүснэгт 8.1. Осол гэмтэл, хорт хавдрын өвчлөл, 2021-2022 оны эхний 11 сар

| | Нийт халдварт бус өвчлөл | | | | Үүнээс | | | | | | | |
|-----------------------|--------------------------|---------------|---------|---------------|-------------|---------------|---------|---------------|---------------------------------------|---------------|---------|---------------|
| | | | | | Осол гэмтэл | | | | БОЭТ-д шинээр бүртгэгдсэн хорт хавдар | | | |
| | 2021 он | 10000 хүн амд | 2022 он | 10000 хүн амд | 2021 он | 10000 хүн амд | 2022 он | 10000 хүн амд | 2021 он | 10000 хүн амд | 2022 он | 10000 хүн амд |
| ББУлаан | 1205 | 4328.3 | 962 | 3521.2 | 5 | 18.0 | 1 | 3.7 | | 0.0 | | 0.0 |
| Бат-Өлзий | 567 | 749.0 | 1612 | 2113.8 | 0 | 0.0 | 20 | 26.2 | 3 | 4.0 | | 0.0 |
| Баянгол | 723 | 1890.2 | 1591 | 4239.3 | 4 | 10.5 | 0 | 0.0 | 2 | 5.2 | | 0.0 |
| Баян-Өндөр | 185 | 507.3 | 153 | 427.9 | 4 | 11.0 | 2 | 5.6 | | 0.0 | | 0.0 |
| Богд | 333 | 573.8 | 421 | 726.6 | 5 | 8.6 | 12 | 20.7 | 1 | 1.7 | 1 | 1.7 |
| Бүрд | 80 | 275.4 | 109 | 373.4 | 6 | 20.7 | 2 | 6.9 | | 0.0 | 1 | 3.4 |
| Гучин-Ус | 124 | 564.4 | 517 | 2396.8 | 1 | 4.6 | 1 | 4.6 | | 0.0 | 1 | 4.6 |
| Зүйл | 196 | 686.0 | 146 | 525.0 | 0 | 0.0 | 0 | 0.0 | 1 | 3.5 | | 0.0 |
| ЗБУ | 445 | 1153.1 | 449 | 1168.7 | 19 | 49.2 | 22 | 57.3 | 1 | 2.6 | 1 | 2.6 |
| Нарийнтгээл | 324 | 895.0 | 777 | 2143.4 | 10 | 27.6 | 25 | 69.0 | 1 | 2.8 | 1 | 2.8 |
| Өлзийт | 198 | 828.8 | 284 | 1210.6 | 0 | 0.0 | 0 | 0.0 | | 0.0 | | 0.0 |
| Сант | 764 | 2161.9 | 612 | 1741.6 | 2 | 5.7 | 0 | 0.0 | | 0.0 | | 0.0 |
| Тарагт | 240 | 746.3 | 248 | 739.4 | 7 | 21.8 | 1 | 3.0 | 3 | 9.3 | 1 | 3.0 |
| Төгрөг | 1672 | 6122.3 | 826 | 3060.4 | 11 | 40.3 | 8 | 29.6 | | 0.0 | 1 | 3.7 |
| Уянга | 747 | 782.9 | 1219 | 1282.6 | 20 | 21.0 | 17 | 17.9 | 3 | 3.1 | 3 | 3.2 |
| Хайрхан-дулаан | 1217 | 3473.2 | 2157 | 6175.2 | 6 | 17.1 | 3 | 8.6 | 1 | 2.9 | | 0.0 |
| Хархорин | 1807 | 4671.7 | 8003 | 20369.1 | 113 | 292.1 | 247 | 628.7 | | 0.0 | | 0.0 |
| Хужирт | 65 | 95.5 | 93 | 137.1 | 32 | 47.0 | 39 | 57.5 | 5 | 7.3 | | 0.0 |
| БОЭТ | 24601 | | 32767 | | 486 | | 728 | | | | | |
| Уянсэтгэл | 818 | 849.4 | 8433 | 8611.3 | 2 | 2.1 | 0 | 0.0 | 4 | 4.2 | 2 | 2.0 |
| Түшигдөлгөөн | 776 | 715.3 | 955 | 890.1 | 28 | 25.8 | 6 | 5.6 | 8 | 7.4 | 4 | 3.7 |
| Нарны дөш | 804 | 606.1 | 628 | 445.9 | 3 | 2.3 | 2 | 1.4 | 11 | 8.3 | 2 | 1.4 |
| Энэрэл-ХХ | 998 | 1189.8 | 1422 | 1727.8 | 4 | 4.8 | 3 | 3.6 | 2 | 2.4 | | 0.0 |
| Хувийн эмнэлэг | 379 | | 567 | | | | | | | | | |
| Харьяаллын бус | | | | | | | | | 1 | | 1 | |
| Аймгийн дун | 39268 | 3362.4 | 64951 | 5539.0 | 768 | 65.8 | 1139 | 97.1 | 47 | 4.0 | 19 | 1.6 |

2022 оны эхний 11 сарын байдлаар халдварт бус өвчний 64951 тохиолдол бүртгэгдэж 10 000 хүн амд 5539.0 ноогдож байгаа нь өмнөх оны мөн үеэс 25683 тохиолдлоор буюу 2176.6 пунктээр өссөн байна.

Осол гэмтэл, гадны шалтгаант өвчлөлийн 1139 тохиолдол бүртгэгдэж 10 000 хүн амд 97.1 ноогдож байгаа нь өмнөх оны мөн үеэс 371 тохиолдлоор буюу 31.3 пунктээр нэмэгдсэн байна. Бүсийн оношилгоо эмчилгээний төвийн хавдрын кабинетд хорт хавдрын өвчлөлийн 19 тохиолдол бүртгэгдэж 10 000 хүн амд 1.6 ноогдож байгаа нь өмнөх оны мөн үеэс 28 тохиолдлоор буюу 2.4 пунктээр буурсан байна.

| | ХСҮТ, БОЭТ-д шинээр бүртгэгдсэн хорт хавдрын өвчлөл | | | |
|------------------|---|---|---|----------------|
| | 2022 он | | | |
| | БОЭТ-д оношлогдсон хорт хавдрын өвчлөл | ХСҮТ-д оношлогдсон хавдрын өвчлөл | Нийт шинээр бүртгэгдсэн хорт хавдар | 10 000 хүн амд |
| ББУлаан | 0 | 4 | 4 | 14.6 |
| Бат-Өлзий | 0 | 11 | 11 | 14.4 |
| Баянгол | 0 | 3 | 3 | 8.0 |
| Баян-Өндөр | 0 | 10 | 10 | 28.0 |
| Богд | 1 | 4 | 5 | 8.6 |
| Бүрд | 1 | 5 | 6 | 20.6 |
| Гучин-Ус | 1 | 3 | 4 | 18.5 |
| Есөнзүйл | 0 | 2 | 2 | 7.2 |
| ЗБУлаан | 1 | 6 | 7 | 18.2 |
| Нарийнтгээл | 1 | 0 | 1 | 2.8 |
| Өлзийт | 0 | 2 | 2 | 8.5 |
| Сант | 0 | 6 | 6 | 17.1 |
| Тарагт | 1 | 2 | 3 | 8.9 |
| Төгрөг | 1 | 4 | 5 | 18.5 |
| Уянга | 3 | 19 | 22 | 23.1 |
| Хайрхан-дулаан | 0 | 6 | 6 | 17.2 |
| Хархорин | 0 | 8 | 8 | 20.4 |
| Хужирт | 0 | 17 | 17 | 25.1 |
| БОЭТ | 0 | | 0 | |
| Уянсэтгэл | 2 | 18 | 20 | 20.4 |
| Түшигдөлгөөн | 4 | 12 | 16 | 14.9 |
| Нарны дөш | 2 | 12 | 14 | 9.9 |
| Энэрэл-ХХ | 0 | 11 | 11 | 13.4 |
| Хувийн эмнэлгүүд | 0 | 0 | 0 | |
| Харьяаллын бус | 1 | 0 | 1 | |
| Аймгийн дүн | 19 | 165 | 184 | 15.7 |

2022 оны эхний 11 сард аймгийн хэмжээнд шинээр 184 хорт хавдрын өвчлөл бүртгэгдсэнээс 19 тохиолдол буюу 10.3 хувь нь Бүсийн оношилгоо эмчилгээний төвд, 165 тохиолдол буюу 89.7 хувь нь Хавдар судлалын үндэсний төвд тус тус бүртгэгдсэн байна. Шинээр бүртгэгдсэн хорт хавдрын 184 тохиолдол бүртгэгдсэн нь 10 000 хүн амд 15.7 ноогдож байна.

2.3. Халдварт бус өвчний эрт илрүүлэг

Аймгийн хэмжээнд 2022 оны эхний 11 сарын байдлаар артерийн гипертензи эрт илрүүлэг үзлэгт 18-аас дээш насны нийт 26674 хүн хамрагдсан бөгөөд 44.2 хувь нь эрэгтэй, 55.8 хувь нь эмэгтэй байна. Үр дүнгийн үзүүлэлтээр нийт үзлэгийн 0.7 хувь нь артерийн гипертензи онош батлагдсан байна. Чихрийн шижин өвчний эрт илрүүлэг үзлэгт 40-өөс дээш насны нийт 22662 хүн хамрагдсанаас 43.5 хувь нь эрэгтэй, 56.5 хувь нь эмэгтэй байна. Үр дүнгийн үзүүлэлтээр нийт үзлэгийн 0.2 хувь нь чихрийн шижин онош батлагдсан байна. Элэгний хорт хавдрын эрт илрүүлэг үзлэгт 40-65 насны 19167 хүн хамрагдсан байна.

Эрүүл мэндийн сар тутмын мэдээлэл 2022-11 сар

Хүснэгт 10. АГ, ЧШ, Элэгний хорт хавдрын эрт илрүүлгийн үзлэгийн хамрагдалтын хувь, 2022 оны эхний 11 сар

| | Артерийн гипертензи | | Чихрийн шижин | | Артерийн гипертензи эрт илрүүлгийн үзлэг | | | Чихрийн шижин хэв шинж 2 эрт илрүүлгийн үзлэг | | | Элэгний хорт хавдрын эрт илрүүлгийн үзлэг | |
|------------------|----------------------------|-----------------|----------------------------|-----------------|--|--------------|-----------------|---|--------------|-----------------|---|-----------------|
| | Хамрагдвал зохих хүний тоо | Хамрагдсан хувь | Хамрагдвал зохих хүний тоо | Хамрагдсан хувь | Нийт үзлэг | Давган үзлэг | Онош багтагдсан | Нийт үзлэг | Давган үзлэг | Онош багтагдсан | Нийт үзлэг | Онош багтагдсан |
| Баруунбаян-Улаан | 1715 | 63.7 | 762 | 99.9 | 1093 | 0 | 0 | 761 | 0 | 0 | 761 | |
| Бат-Өлзий | 3677 | 47.9 | 2092 | 84.2 | 1761 | 81 | 24 | 1761 | 6 | 0 | 1761 | |
| Баянгол | 1930 | 54.8 | 1276 | 82.9 | 1058 | 28 | 3 | 1058 | 11 | 3 | 1058 | |
| Баян-Өндөр | 1800 | 91.3 | 1367 | 100.0 | 1644 | 20 | 5 | 1367 | 5 | 0 | 1644 | |
| Богд | 2427 | 31.2 | 1100 | 68.8 | 757 | 0 | 0 | 757 | 1 | 1 | 757 | |
| Бүрд | 1123 | 90.2 | 860 | 94.0 | 1013 | 19 | 5 | 808 | 4 | 0 | 808 | |
| Гучин-Ус | 1307 | 35.3 | 598 | 77.1 | 461 | 0 | 0 | 461 | 0 | 0 | 0 | |
| Есөнзүйл | 1021 | 72.7 | 645 | 85.3 | 742 | 11 | 0 | 550 | 0 | 0 | 332 | |
| Зуунбаян-Улаан | 2118 | 16.8 | 1244 | 28.5 | 355 | 20 | 1 | 355 | 10 | 3 | 0 | |
| Нарийнтгээл | 1422 | 79.5 | 795 | 142.1 | 1130 | 3 | 3 | 1130 | 2 | 2 | 1091 | |
| Өлзийт | 1252 | 90.6 | 1134 | 100.0 | 1134 | 47 | 24 | 1134 | 15 | 3 | 1134 | |
| Сант | 1286 | 46.5 | 782 | 76.5 | 598 | 50 | 6 | 598 | 20 | 2 | 117 | |
| Тарагт | 2082 | 41.4 | 1120 | 76.9 | 861 | 55 | 22 | 861 | 2 | 2 | 59 | |
| Төгрөг | 1085 | 95.3 | 670 | 100.0 | 1034 | 0 | 0 | 670 | 1 | 1 | 656 | |
| Уянга | 4201 | 41.2 | 1869 | 92.5 | 1729 | 139 | 19 | 1729 | 44 | 6 | 1729 | |
| Хайрхандулаан | 1317 | 95.7 | 1346 | 92.9 | 1261 | 6 | 4 | 1250 | 0 | 0 | 1251 | |
| Хархорин | 1529 | 34.4 | 756 | 70.0 | 526 | 9 | 0 | 529 | 9 | 1 | 0 | |
| Хужирт | 2271 | 40.2 | 1779 | 51.3 | 912 | 2 | 0 | 912 | 5 | 5 | 0 | |
| Уянсэтгэл | 1968 | 98.5 | 2335 | 89.3 | 1939 | 220 | 28 | 2086 | 0 | 0 | 3264 | |
| Түшигдөлгөөн | 5035 | 44.5 | 2871 | 78.1 | 2242 | 75 | 15 | 2242 | 4 | 4 | 2647 | |
| Нарны дөш | 2715 | 95.0 | 2580 | 100.0 | 2580 | 93 | 12 | 2580 | 0 | 0 | 0 | |
| Энэрэл-ХХ | 5166 | 35.7 | 2892 | 71.3 | 1844 | 125 | 9 | 2063 | 125 | 9 | 98 | |
| Аймгийн дүн | 48447 | 55.1 | 30873 | 83.1 | 26674 | 1003 | 180 | #### | 264 | 42 | 19167 | 0 |

2.4.Жирэмсний хяналт

Аймгийн хэмжээнд 2022 оны эхний 11 сарын байдлаар жирэмсний хяналтад шинээр 2049 эмэгтэйчүүд хамрагдсан ба 93.4 хувь нь эхний 3 сартайд, 5.9 хувь нь 4-6 сартайд, 0.7 хувь нь 7 ба түүнээс дээш сартайд хяналтад орсон байна. Хяналтад орсон жирэмсэн эмэгтэйчүүдийн 96.3 хувь нь цусны шинжилгээнд хамрагдсанаас 1.8 хувь нь цус багадалттай байна.

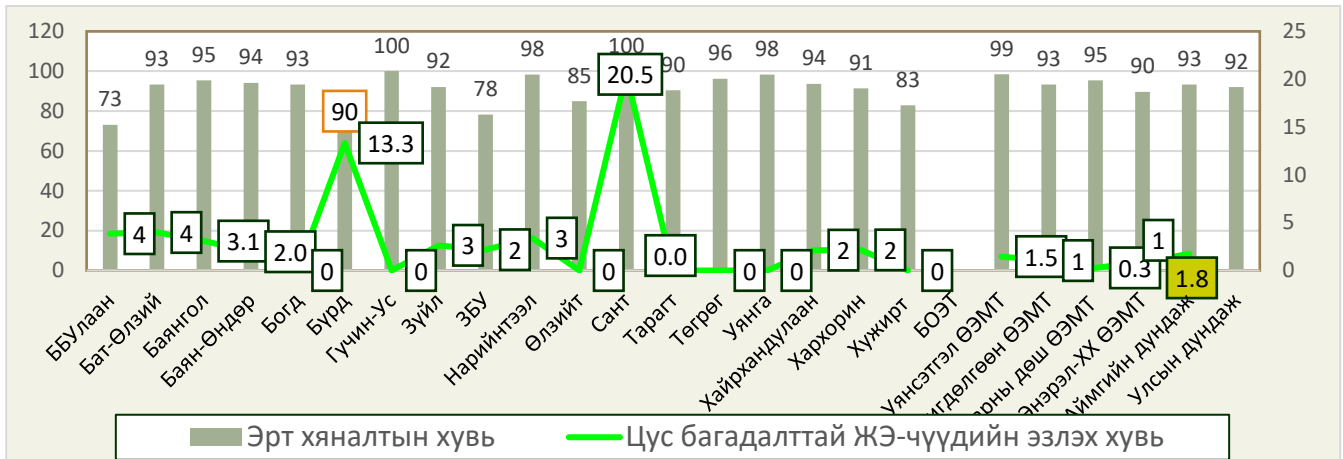
Эрүүл мэндийн сар тутмын мэдээлэл 2022-11 сар
Хүснэгт 11. Жирэмсэн эхийн хяналт, 2021-2022 оны эхний 11 сар

| Эмнэлгийн нэрс | Хяналтанд орсон нийт жирэмсэн эхчүүдийн тоо | | Хяналтанд авсан хувь | | | | | | Жирэмсэн эхийн үзүүлэлт, хувиар | | | | Шинээр хяналтад орсон жирэмсэн эмэгтэйчүүдээс БЗДХ илэрсэн хувь | |
|----------------|---|------|----------------------|-------|-------------|------|---------------------------|------|---------------------------------|-------|-------------------------|------|---|------------|
| | | | Эхний 3 сартайд | | 4-6 сартайд | | 7 ба түүнээс дээш сартайд | | Цусны шинжилгээнд хамрагдсан | | Цус багатай жирэмсэн эх | | | |
| | 2021 | 2022 | 2021 | 2022 | 2021 | 2022 | 2021 | 2022 | 2021 | 2022 | 2021 | 2022 | 2022-БЗДХ | Эзлэх хувь |
| ББУлаан | 33 | 26 | 84.8 | 73.1 | 12.1 | 15.4 | 3.0 | 11.5 | 97.0 | 100.0 | 0.0 | 3.8 | 0 | 0.0 |
| Бат-Өлзий | 154 | 151 | 96.1 | 93.4 | 3.9 | 5.3 | 0.0 | 1.3 | 61.0 | 96.0 | 2.6 | 4.0 | 2 | 1.3 |
| Баянгол | 55 | 65 | 98.2 | 95.4 | 1.8 | 4.6 | 0.0 | 0.0 | 76.4 | 84.6 | 7.3 | 3.1 | 1 | 1.5 |
| Баян-Өндөр | 49 | 51 | 93.9 | 94.1 | 6.1 | 3.9 | 0.0 | 2.0 | 75.5 | 98.0 | 2.0 | 2.0 | 0 | 0.0 |
| Богд | 110 | 104 | 94.5 | 93.3 | 3.6 | 3.8 | 1.8 | 2.9 | 61.8 | 59.6 | 1.8 | 0.0 | 0 | 0.0 |
| Бүрд | 33 | 30 | 90.9 | 90.0 | 6.1 | 10.0 | 3.0 | 0.0 | 100.0 | 100.0 | 9.1 | 13.3 | 0 | 0.0 |
| Гучин-Ус | 33 | 33 | 93.9 | 100.0 | 3.0 | 0.0 | 3.0 | 0.0 | 100.0 | 97.0 | 3.0 | 0.0 | 0 | 0.0 |
| Есөнзүйл | 39 | 38 | 92.3 | 92.1 | 7.7 | 7.9 | 0.0 | 0.0 | 100.0 | 100.0 | 0.0 | 2.6 | 0 | 0.0 |
| ЗБУлаан | 47 | 46 | 95.7 | 78.3 | 4.3 | 21.7 | 0.0 | 0.0 | 74.5 | 82.6 | 4.3 | 2.2 | 1 | 2.2 |
| Нарийнтээл | 56 | 59 | 100.0 | 98.3 | 0.0 | 1.7 | 0.0 | 0.0 | 100.0 | 89.8 | 0.0 | 3.4 | 0 | 0.0 |
| Өлзийт | 29 | 20 | 75.9 | 85.0 | 24.1 | 15.0 | 0.0 | 0.0 | 100.0 | 100.0 | 0.0 | 0.0 | 0 | 0.0 |
| Сант | 58 | 39 | 96.6 | 100.0 | 3.4 | 0.0 | 0.0 | 0.0 | 100.0 | 100.0 | 17.2 | 20.5 | 1 | 2.6 |
| Тарагт | 42 | 42 | 97.6 | 90.5 | 2.4 | 7.1 | 0.0 | 2.4 | 100.0 | 100.0 | 14.3 | 0.0 | 0 | 0.0 |
| Төгрөг | 23 | 27 | 95.7 | 96.3 | 4.3 | 3.7 | 0.0 | 0.0 | 100.0 | 100.0 | 0.0 | 0.0 | 0 | 0.0 |
| Уянга | 165 | 175 | 97.6 | 98.3 | 2.4 | 1.7 | 0.0 | 0.0 | 100.0 | 100.0 | 1.2 | 0.0 | 3 | 1.7 |
| Хайрхандулаан | 38 | 47 | 94.7 | 93.6 | 2.6 | 2.1 | 2.6 | 4.3 | 100.0 | 100.0 | 2.6 | 2.1 | 1 | 2.1 |
| Хархорин | 79 | 93 | 92.4 | 91.4 | 7.6 | 7.5 | 0.0 | 1.1 | 100.0 | 100.0 | 0.0 | 2.2 | 1 | 1.1 |
| Хужирт | 126 | 123 | 81.7 | 82.9 | 16.7 | 16.3 | 1.6 | 0.8 | 88.9 | 100.0 | 0.0 | 0.0 | 0 | 0.0 |
| БОЭТ | 0 | 0 | | | | | | | | | | | 1 | |
| Уянсэтгэл | 214 | 206 | 93.5 | 98.5 | 6.5 | 1.5 | 0.0 | 0.0 | 97.2 | 99.0 | 8.4 | 1.5 | 5 | 2.4 |
| Түшигдөлгөөн | 208 | 193 | 93.3 | 93.3 | 6.7 | 6.2 | 0.0 | 0.5 | 100.0 | 100.0 | 0.0 | 1.0 | 2 | 1.0 |
| Нарны дөш | 280 | 365 | 91.4 | 95.3 | 7.9 | 4.7 | 0.7 | 0.0 | 100.0 | 100.0 | 4.6 | 0.3 | 7 | 1.9 |
| Энэрэл-ХХ | 146 | 116 | 88.4 | 89.7 | 11.0 | 10.3 | 0.7 | 0.0 | 100.0 | 100.0 | 1.4 | 0.9 | 0 | 0.0 |
| Аймгийн дун | 2017 | 2049 | 92.8 | 93.4 | 6.7 | 5.9 | 0.5 | 0.7 | 92.1 | 96.3 | 3.4 | 1.8 | 25 | 1.2 |
| Улсын дундаж | | | 90.5 | 91.6 | | | | | | | | | | |

Шинээр хяналтад хамрагдсан жирэмсэн эмэгтэйчүүдээс трихомониаз илрүүлэх шинжилгээнд 80.1 хувь, заг хүйтэн илрүүлэх шинжилгээнд 80.1 хувь, тэмбүү илрүүлэх шинжилгээнд 96.6 хувь, ХДХВ/ДОХ илрүүлэх шинжилгээнд 96.6 хувь нь тус тус хамрагдсан байна.

Эрүүл мэндийн сар тутмын мэдээлэл 2022-11 сар

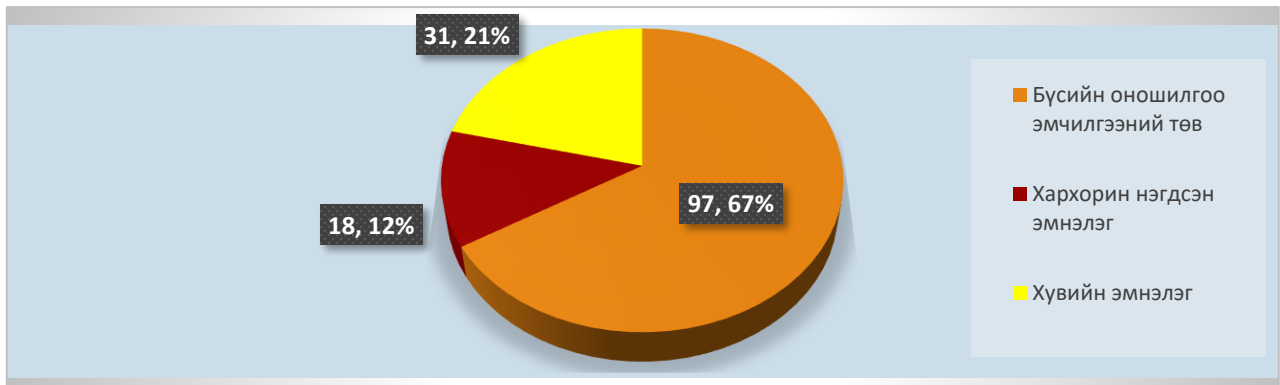
Зураг 7. Жирэмсний эрт үеийн хяналтын хувь, сум, өрхөөр, 2022 оны эхний 11 сар



2.5. Үр хөндөлт

Аймгийн хэмжээнд 2022 оны эхний 11 сарын байдлаар нийт 146 эмэгтэйчүүд үр хөндүүлсэн байна. Нийт үр хөндөлтийн 15 тохиолдол буюу 10.3 хувийг хожуу үр хөндөлт эзэлж улсын дунджаас **6.1** пунктээр их байна. Өсвөр насныхны үр хөндөлтийн 21 тохиолдол бүртгэгдэж 14.4 хувийг эзэлж байна.

Зураг 8. Үр хөндөлтийн эзлэх хувь, байгууллагын төрлөөр, 2022 оны 11 сар



2.6. Түргэн тусламжийн дуудлага

Аймгийн хэмжээнд 2022 оны эхний 11 сарын байдлаар 15620 түргэн тусламжийн дуудлага хүлээн авч үйлчилсэнээс 28.2 хувийг алсын дуудлага эзэлж улсын дунджаас 20.2 пунктээр их байна. Осол гэмтлийн дуудлага 612 бүртгэгдэж 3.9 хувийг эзэлж улсын дунджаас 6.1 пунктээр бага байна.

Эрүүл мэндийн сар тутмын мэдээлэл 2022-11 сар

Хүснэгт 12. Түргэн тусламжийн дуудлага, төрлөөр, 2021-2022 оны эхний 11 сар

| | Нийт түргэн тусламжийн дуудлага | | | | | | | | Дуудлагын төрөл, эзлэх хувнар | | | |
|----------------------|---------------------------------|-------|----------------|------|----------------|-------|-------------------------|------|-------------------------------|------|-------------------------------------|------|
| | Түргэн тусламжийн дуудлага | | Үүнээс | | | | | | Алсын дуудлагын эзлэх хувь | | Осол, гэмтлийн дуудлагын эзлэх хувь | |
| | | | Алсын дуудлага | | Ойрын дуудлага | | Осол, гэмтлийн дуудлага | | | | | |
| | 2021 | 2022 | 2021 | 2022 | 2021 | 2022 | 2021 | 2022 | 2021 | 2022 | 2021 | 2022 |
| ББУлаан | 460 | 585 | 153 | 221 | 307 | 364 | 5 | 2 | 33.3 | 37.8 | 1.1 | 0.3 |
| Бат-Өлзий | 1099 | 1047 | 388 | 445 | 711 | 602 | 10 | 20 | 35.3 | 42.5 | 0.9 | 1.9 |
| Баянгол | 460 | 468 | 211 | 209 | 249 | 259 | 6 | 1 | 45.9 | 44.7 | 1.3 | 0.2 |
| Баян-Өндөр | 318 | 319 | 148 | 152 | 170 | 167 | 5 | 1 | 46.5 | 47.6 | 1.6 | 0.3 |
| Богд | 246 | 306 | 137 | 177 | 109 | 129 | 6 | 5 | 55.7 | 57.8 | 2.4 | 1.6 |
| Бүрд | 358 | 277 | 228 | 202 | 130 | 75 | 4 | 4 | 63.7 | 72.9 | 1.1 | 1.4 |
| Гучин-Ус | 387 | 441 | 138 | 197 | 249 | 244 | 3 | 5 | 35.7 | 44.7 | 0.8 | 1.1 |
| Есөнзүйл | 826 | 506 | 429 | 255 | 397 | 251 | 2 | 0 | 51.9 | 50.4 | 0.2 | 0.0 |
| ЗБУлаан | 336 | 273 | 197 | 168 | 139 | 105 | 26 | 13 | 58.6 | 61.5 | 7.7 | 4.8 |
| Нарийнтгээл | 274 | 561 | 144 | 306 | 130 | 255 | 3 | 11 | 52.6 | 54.5 | 1.1 | 2.0 |
| Өлзийт | 302 | 347 | 187 | 229 | 115 | 118 | 3 | 0 | 61.9 | 66.0 | 1.0 | 0.0 |
| Сант | 217 | 326 | 138 | 206 | 79 | 120 | 4 | 0 | 63.6 | 63.2 | 1.8 | 0.0 |
| Тарагт | 194 | 267 | 91 | 112 | 103 | 155 | 3 | 1 | 46.9 | 41.9 | 1.5 | 0.4 |
| Төгрөг | 391 | 385 | 92 | 125 | 299 | 260 | 4 | 7 | 23.5 | 32.5 | 1.0 | 1.8 |
| Уянга | 853 | 888 | 324 | 435 | 529 | 453 | 7 | 19 | 38.0 | 49.0 | 0.8 | 2.1 |
| Хайрхандулаан | 803 | 972 | 433 | 367 | 370 | 605 | 34 | 25 | 53.9 | 37.8 | 4.2 | 2.6 |
| Хархорин | 2573 | 2671 | 207 | 224 | 2366 | 2447 | 55 | 74 | 8.0 | 8.4 | 2.1 | 2.8 |
| Хужирт | 1004 | 864 | 326 | 316 | 678 | 548 | 15 | 39 | 32.5 | 36.6 | 1.5 | 4.5 |
| БООТ | 4304 | 4117 | 33 | 59 | 4271 | 4058 | 312 | 385 | 0.8 | 1.4 | 7.2 | 9.4 |
| Уянсэтгэл | 0 | 0 | 0 | 0 | 0 | 0 | 0 | 0 | | | | |
| Түшигдөлгөөн | 0 | 0 | 0 | 0 | 0 | 0 | 0 | 0 | | | | |
| Нарны дөш | 0 | 0 | 0 | 0 | 0 | 0 | 0 | 0 | | | | |
| Энэрэл-ХХ | 0 | | 0 | 0 | 0 | 0 | 0 | 0 | | | | |
| Дүн | 15405 | 15620 | 4004 | 4405 | 11401 | 11215 | 507 | 612 | 26.0 | 28.2 | 3.3 | 3.9 |

2.7. Хэвтэн эмчлүүлэгсдийн тусламж үйлчилгээ

Аймгийн хэмжээнд 2022 оны эхний 11 сарын байдлаар 25836 үйлчлүүлэгч эмнэлэгт хэвтэн эмчлүүлж, 179007 ор хоног ашигласан байна. Аймгийн дунджаар ор ашиглалтын хувь 38.5 байгаа нь улсын дунджаас 35.4 пунктээр бага, дундаж ор хоног 6.9 байгаа нь улсын дундажтай ижил түвшинд, орны эргэлт 22.7 байгаа нь улсын дунджаас 10.3 пунктээр бага үзүүлэлттэй байна. Өмнөх оны мөн үетэй харьцуулахад хэвтэн эмчлүүлэгч 506 -р нэмэгдсэн байна.

Эрүүл мэндийн сар тутмын мэдээлэл 2022-11 сар

Хүснэгт 13. Стационарын тусламж үйлчилгээний зарим үзүүлэлтүүд, 2021-2022 оны эхний 11 сар

| Эмнэлгийн нэрс | Хэвтэн эмчлүүлсэн | | Орны үзүүлэлт, 2022 | | | | | |
|------------------|-------------------|---------|---------------------|----------|--------------------|---------------------------|-----------------|-------------|
| | 2021 он | 2022 он | Орны тоо | Ор хоног | Орны фонд ашиглалт | Орны фонд ашиглалтын хувь | Дундаж ор хоног | Орны эргэлт |
| Баруунбаян-Улаан | 379 | 275 | 15 | 1817 | 121.1 | 9.3 | 6.6 | 18.3 |
| Бат-Өлзий | 1017 | 912 | 25 | 5452 | 218.1 | 21.6 | 6.0 | 36.5 |
| Баянгол | 430 | 438 | 20 | 3787 | 189.4 | 21.1 | 8.6 | 21.9 |
| Баян-Өндөр | 257 | 230 | 15 | 1567 | 104.5 | 34.3 | 6.8 | 15.3 |
| Богд | 722 | 546 | 24 | 3280 | 136.7 | 10.4 | 6.0 | 22.8 |
| Бүрд | 414 | 308 | 15 | 1878 | 125.2 | 41.2 | 6.1 | 20.5 |
| Гучин-Ус | 176 | 381 | 14 | 2677 | 191.2 | 17.6 | 7.0 | 27.2 |
| Есөнзүйл | 386 | 335 | 24 | 2383 | 99.3 | 32.6 | 7.1 | 14.0 |
| Зүүнбаян-Улаан | 179 | 272 | 12 | 1800 | 150.0 | 49.3 | 6.6 | 22.7 |
| Нарийнтгээл | 777 | 592 | 15 | 4318 | 287.9 | 16.7 | 7.3 | 39.5 |
| Өлзийт | 207 | 283 | 15 | 2056 | 137.1 | 16.1 | 7.3 | 18.9 |
| Сант | 433 | 345 | 15 | 2138 | 142.5 | 17.1 | 6.2 | 23.0 |
| Тарагт | 276 | 290 | 23 | 1722 | 74.9 | 19.5 | 5.9 | 12.6 |
| Төгрөг | 392 | 281 | 15 | 2075 | 138.3 | 56.8 | 7.4 | 18.7 |
| Уянга | 847 | 761 | 45 | 5188 | 115.3 | 19.0 | 6.8 | 16.9 |
| Хайрхандулаан | 502 | 366 | 22 | 2628 | 119.5 | 39.3 | 7.2 | 16.6 |
| Хархорин | 4053 | 3038 | 75 | 20835 | 277.8 | 91.3 | 6.9 | 40.5 |
| Хужирт | 693 | 703 | 36 | 4787 | 133.0 | 16.4 | 6.8 | 19.5 |
| БОЭТ | 10070 | 10601 | 460 | 74670 | 162.3 | 53.4 | 7.0 | 23.0 |
| Уянсэтгэл | 0 | 0 | | 0 | | | | |
| Түшигдөлгөөн | 0 | 0 | | 0 | | | | |
| Нарны дөш | 0 | 0 | | 0 | | | | |
| Энэрэл-хархорин | 0 | 0 | | 0 | | | | |
| Чинмэнд | 1330 | 2004 | 45 | 14397 | 319.9 | 94.7 | 7.2 | 44.5 |
| Асархайрхан | 0 | 154 | 15 | 798 | 53.2 | 17.5 | 5.2 | 10.3 |
| Хөх манал | 0 | 235 | 15 | 1631 | 108.7 | 35.7 | 6.9 | 15.7 |
| Асар хайрхан | 858 | 1102 | 50 | 7378 | 147.6 | 53.9 | 6.7 | 22.0 |
| Ариунсанаа | 932 | 1061 | 50 | 7487 | 149.7 | 164.1 | 7.1 | 21.2 |
| Агь мамба | 0 | 125 | 18 | 1005 | 55.8 | 33.0 | | 6.9 |
| Сидармед | 0 | 198 | 60 | 1253 | 20.9 | | 6.3 | 3.3 |
| Үүдэн эмнэлэг | 0 | 0 | | 0 | | | | |
| Аймгийн дундаж | 25330 | 25836 | 1138 | 179007 | 157.3 | 38.5 | 6.9 | 22.7 |
| Улсын дундаж | | | | | 223.4 | 73.9 | 6.9 | 33.0 |

3. Нас баралт

2022 оны эхний 11 сарын байдлаар аймгийн хэмжээнд нас баралтын 541 тохиолдол бүртгэгдсэн нь өнгөрсөн оны мөн үеэс 38 тохиолдлоор буурсан байна. Нийт нас баралтын 301 тохиолдол буюу 60.4 хувь нь эрэгтэй, 214 буюу 39.6 хувь нь эмэгтэй байна. Нийт нас баралтын 19.2 хувь нь эмнэлэгт нас барсан бөгөөд үүнээс 18.3 хувь нь хоног болоогүй нас барсан байна.

Осол гэмтэл, гадны шалтгаант нас баралтын 61 тохиолдол бүртгэгдэж, нийт нас баралтын 11.3 хувийг эзэлж улсын дунджаас 7.0 пунктээр бага байна.

2022 оны эхний 11 сарын байдлаар хорт хавдрын шалтгаант нас баралтын 133 тохиолдол бүртгэгдэж 10 000 хүн амд 11.3 ноогдож байгаа нь өмнөх оны мөн үеэс 19 тохиолдлоор буюу 1.5 пунктээр өссөн байна. Осол гэмтэл, гадны шалтгаант нас баралтын 61 тохиолдол бүртгэгдснээс амиа хорлолт 18.0 хувийг, зам тээврийн осол 36.1 хувийг, бусдад хорлогдсон тохиолдол 3.3 хувийг, бусад осол 42.2 хувийг тус тус эзэлж байна.

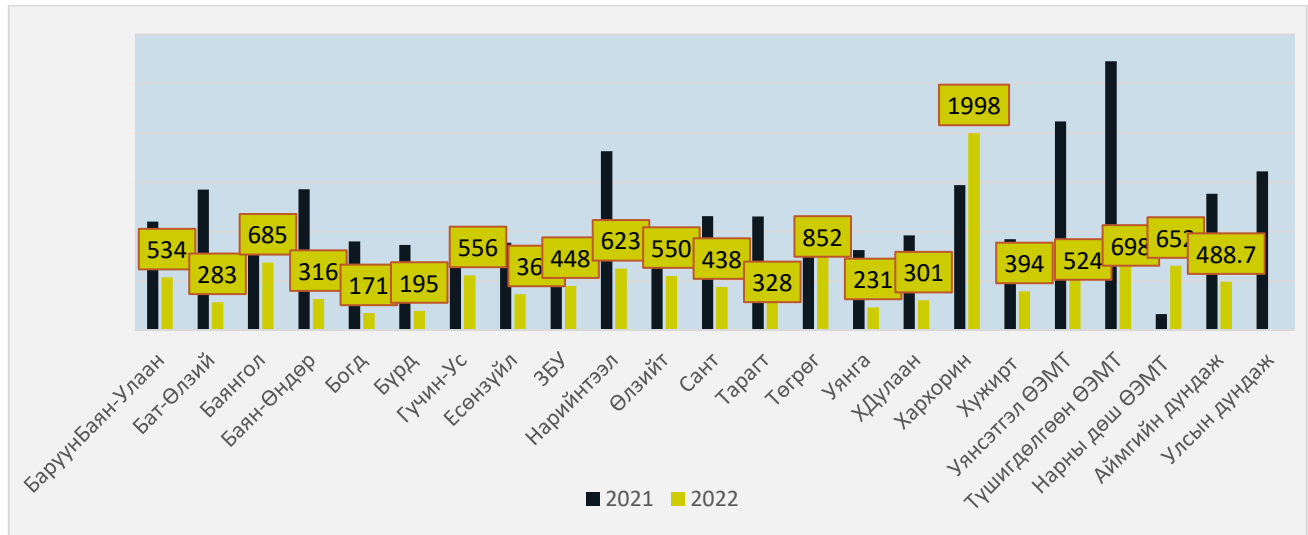
Хүснэгт 15. Хорт хавдар, осол гэмтэл, гадны шалтгаант нас баралтын тохиолдол, 2021-2022 оны эхний 11 сар

| | Хорт хавдрын шалтгаант нас баралт | | | | Нийт гадны шалтгаант нас баралт | | Осол гэмтэл, гадны шалтгаант нас баралт, төрлөөр | | | | | | | |
|------------------|-----------------------------------|---------------|---------|---------------|---------------------------------|------|--|------|-------------------|------|-------------------|------|------------|------|
| | 2021 он | | 2022 он | | | | Амиа хорлосон | | Зам тээврийн осол | | Бусдад хорлогдсон | | Бусад осол | |
| | тоо | 10000 хүн амд | тоо | 10000 хүн амд | 2021 | 2022 | 2021 | 2022 | 2021 | 2022 | 2021 | 2022 | 2021 | 2022 |
| Баруунбаян-Улаан | 1 | 3.6 | 3 | 11.0 | 2 | 1 | 2 | 0 | 0 | 1 | 0 | 0 | 0 | 0 |
| Бат-Өлзий | 9 | 11.9 | 8 | 10.5 | 4 | 11 | 0 | 3 | 0 | 0 | 0 | 0 | 4 | 8 |
| Баянгол | 1 | 2.6 | 6 | 16.0 | 2 | 1 | 0 | 0 | 2 | 1 | 0 | 0 | 0 | 0 |
| Баян-Өндөр | 4 | 11.0 | 4 | 11.2 | 4 | 1 | 0 | 0 | 0 | 1 | 1 | 0 | 3 | 0 |
| Богд | 2 | 3.4 | 3 | 5.2 | 2 | 2 | 2 | 0 | 0 | 1 | 0 | 0 | 0 | 1 |
| Бүрд | 3 | 10.3 | 4 | 13.7 | 0 | 6 | 0 | 0 | 0 | 4 | 0 | 1 | 0 | 1 |
| Гучин-Ус | 3 | 13.7 | 0 | 0.0 | 3 | 2 | 0 | 0 | 2 | 1 | 0 | 0 | 1 | 1 |
| Есөнзүйл | 3 | 10.5 | 1 | 3.6 | 3 | 0 | 1 | 0 | 1 | 0 | 0 | 0 | 1 | 0 |
| Зүүнбаян-Улаан | 2 | 5.2 | 2 | 5.2 | 4 | 1 | 1 | 1 | 1 | 0 | 1 | 0 | 1 | 0 |
| Нарийнтгэл | 0 | 0.0 | 2 | 5.5 | 1 | 0 | 0 | 0 | 0 | 0 | 0 | 0 | 1 | 0 |
| Өлзийт | 2 | 8.4 | 0 | 0.0 | 2 | 0 | 0 | 0 | 2 | 0 | 0 | 0 | 0 | 0 |
| Сант | 2 | 5.7 | 1 | 2.8 | 0 | 2 | 0 | 0 | 0 | 1 | 0 | 0 | 0 | 1 |
| Тарагт | 3 | 9.3 | 1 | 3.0 | 1 | 0 | 1 | 0 | 0 | 0 | 0 | 0 | 0 | 0 |
| Төгрөг | 2 | 7.3 | 2 | 7.4 | 0 | 1 | 0 | 0 | 0 | 1 | 0 | 0 | 0 | 0 |
| Уянга | 9 | 9.4 | 18 | 18.9 | 6 | 8 | 0 | 1 | 3 | 4 | 0 | 0 | 3 | 3 |
| Хайрхандулаан | 2 | 5.7 | 0 | 0.0 | 0 | 1 | 0 | 0 | 0 | 0 | 0 | 1 | 0 | 0 |
| Хархорин | 7 | 18.1 | 6 | 15.3 | 7 | 4 | 2 | 0 | 1 | 3 | 0 | 0 | 4 | 1 |
| Хужирт | 9 | 13.2 | 12 | 17.7 | 3 | 9 | 1 | 5 | 1 | 2 | 0 | 0 | 1 | 2 |
| БОЭТ | 10 | | 16 | | 7 | 5 | 0 | 0 | 4 | 2 | 0 | 0 | 3 | 3 |
| Уянсэтгэл | 11 | 11.4 | 9 | 9.2 | 1 | 2 | 0 | 0 | 0 | 0 | 0 | 0 | 1 | 2 |
| Түшигдөлгөөн | 10 | 9.2 | 13 | 12.1 | 5 | 1 | 1 | 1 | 1 | 0 | 0 | 0 | 3 | 0 |
| Нарны дөш | 12 | 9.0 | 16 | 11.4 | 0 | 1 | 0 | 0 | 0 | 0 | 0 | 0 | 0 | 1 |
| Энэрэл-Хархорин | 7 | 8.3 | 6 | 7.3 | 0 | 2 | 0 | 0 | 0 | 0 | 0 | 0 | 0 | 2 |
| Аймгийн дүн | 114 | 9.8 | 133 | 11.3 | 57 | 61 | 11 | 11 | 18 | 22 | 2 | 2 | 26 | 26 |

4. Халдварт өвчин

Аймгийн хэмжээнд 2022 оны эхний 11 сарын байдлаар 12 төрлийн 5730 халдварт өвчний тохиолдол бүртгэгдэж, 10 000 хүн амд 488.7 ноогдож улсын дунджаас 437 пунктээр бага байна. Өмнөх оны мөн үеэс 10415 тохиолдлоор буюу 10 000 хүн амд ногдох өвчлөл 893-р буурсан байна.

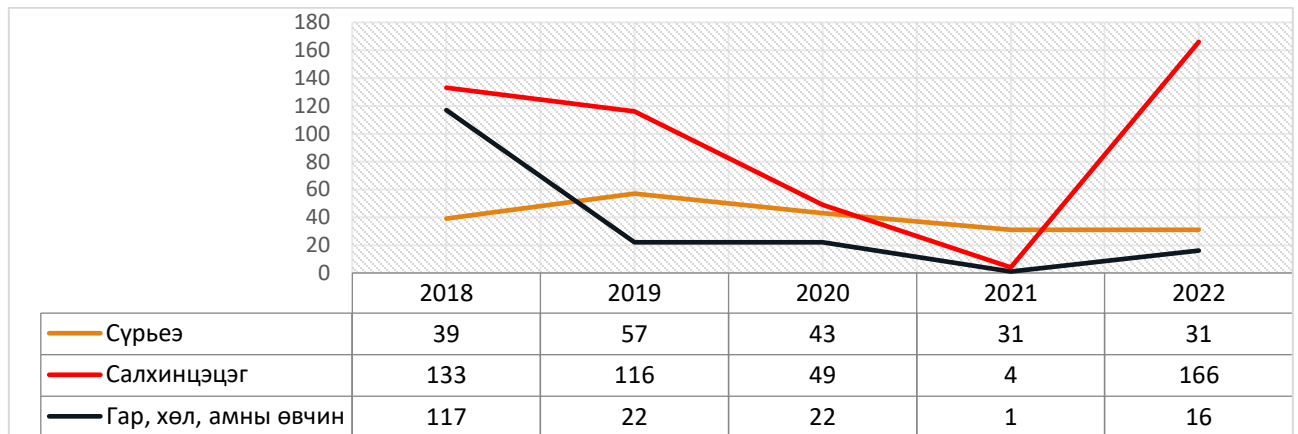
Зураг 10. Нийт халдварт өвчин, 10 000 хүн амд, байгууллагын төрлөөр, 2021-2022 оны эхний 11 сар



4.1. Амьсгалын замын халдварт өвчин

2022 оны эхний 11 сарын байдлаар аймгийн хэмжээнд амьсгалын замын халдварт өвчний 215 тохиолдол бүртгэгдэж, нийт халдварт өвчний 3.8 хувийг эзэлж байна. Амьсгалын замын халдварт өвчин өмнөх оноос 179 тохиолдлоор буюу 1.2 дахин нэмэгдсэн байна.

Зураг 11. Амьсгалын замын халдварт өвчний тохиолдол, 2018-2022 оны эхний 11 сар



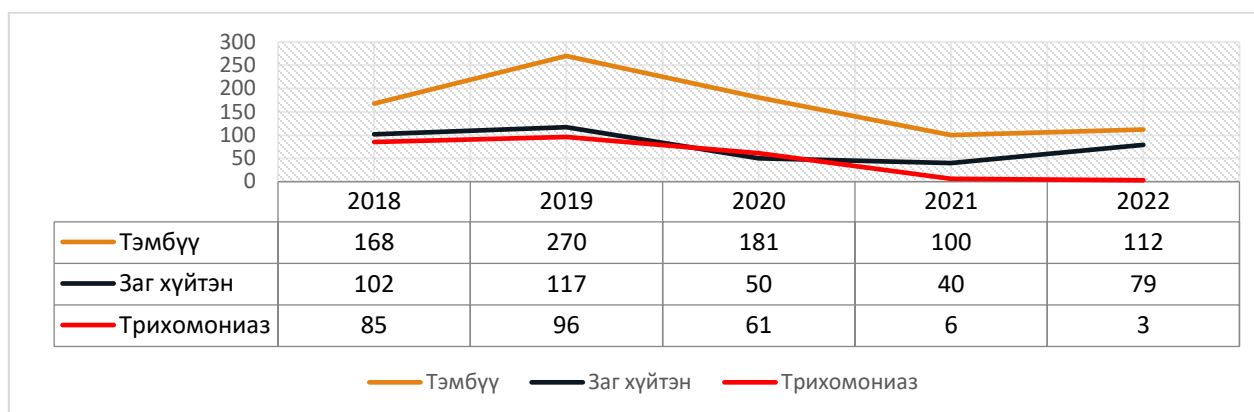
Хүснэгт 16. Амьсгалын замын халдварт өвчин, 10 000 хүн амд, 2021-2022 оны эхний 11 сар

| | Улаанбурухан /B05/ | | B01 Салхинцэцэг /Varicella/ | | | | A15-A19 Сүрьеэ/Tuberculosis/ | | | | B26 Гахай хавдар /Mumps/ | | | | B08.4 Гар, хөл, амны өвчин /Hand, foot and mouth disease/ | | | | | |
|----------------|--------------------|---------------|-----------------------------|---------------|---------|---------------|------------------------------|---------------|---------|---------------|--------------------------|---------------|---------|---------------|---|---------------|---------|---------------|---------|---------------|
| | 2021 он | 10000 хүн амд | 2021 он | 10000 хүн амд | 2021 он | 10000 хүн амд | 2022 он | 10000 хүн амд | 2021 он | 10000 хүн амд | 2022 он | 10000 хүн амд | 2021 он | 10000 хүн амд | 2022 он | 10000 хүн амд | 2021 он | 10000 хүн амд | 2022 он | 10000 хүн амд |
| ББУлаан | | 0.0 | | 0.0 | 0 | 0.0 | 0 | 0.0 | 0 | 0.0 | 0 | 0.0 | | 0.0 | | 0.0 | 0 | 0.0 | 0 | 0.0 |
| Бат-Өлзий | | 0.0 | | 0.0 | 0 | 0.0 | 0 | 0.0 | 1 | 1.3 | 2 | 2.6 | | 0.0 | | 0.0 | 0 | 0.0 | 0 | 0.0 |
| Баянгол | | 0.0 | | 0.0 | 0 | 0.0 | 2 | 5.3 | 0 | 0.0 | 1 | 2.7 | | 0.0 | | 0.0 | 0 | 0.0 | 1 | 2.7 |
| Баян-Өндөр | | 0.0 | | 0.0 | 0 | 0.0 | 1 | 2.8 | 1 | 2.7 | 0 | 0.0 | | 0.0 | | 0.0 | 0 | 0.0 | 0 | 0.0 |
| Богд | | 0.0 | | 0.0 | 0 | 0.0 | 0 | 0.0 | 1 | 1.7 | 1 | 1.7 | | 0.0 | | 0.0 | 0 | 0.0 | 0 | 0.0 |
| Бүрд | | 0.0 | | 0.0 | 0 | 0.0 | 4 | 13.7 | 0 | 0.0 | 0 | 0.0 | | 0.0 | | 0.0 | 0 | 0.0 | 0 | 0.0 |
| Гучин-Ус | | 0.0 | | 0.0 | 0 | 0.0 | 0 | 0.0 | 1 | 4.6 | | | | 0.0 | | 0.0 | 0 | 0.0 | 0 | 0.0 |
| Есөнзүйл | | 0.0 | | 0.0 | 0 | 0.0 | 4 | 14.4 | 1 | 3.5 | 1 | 3.6 | | 0.0 | | 0.0 | 0 | 0.0 | 0 | 0.0 |
| Зүүн-БУ | | 0.0 | | 0.0 | 0 | 0.0 | 2 | 5.2 | 1 | 2.6 | 3 | 7.8 | | 0.0 | | 0.0 | 0 | 0.0 | 0 | 0.0 |
| Нарийнтгээл | | 0.0 | | 0.0 | 0 | 0.0 | 1 | 2.8 | 0 | 0.0 | 0 | 0.0 | | 0.0 | | 0.0 | 0 | 0.0 | 0 | 0.0 |
| Өлзийт | | 0.0 | | 0.0 | 0 | 0.0 | 1 | 4.3 | 0 | 0.0 | 0 | 0.0 | | 0.0 | | 0.0 | 0 | 0.0 | 0 | 0.0 |
| Сант | | 0.0 | | 0.0 | 0 | 0.0 | 1 | 2.8 | 1 | 2.8 | 3 | 8.5 | | 0.0 | | 0.0 | 0 | 0.0 | 0 | 0.0 |
| Тарагт | | 0.0 | | 0.0 | 0 | 0.0 | 0 | 0.0 | 1 | 3.1 | 2 | 6.0 | | 0.0 | | 0.0 | 0 | 0.0 | 1 | 3.0 |
| Төгрөг | | 0.0 | | 0.0 | 0 | 0.0 | 0 | 0.0 | 0 | 0.0 | 0 | 0.0 | | 0.0 | | 0.0 | 1 | 3.7 | 0 | 0.0 |
| Уянга | | 0.0 | | 0.0 | 0 | 0.0 | 0 | 0.0 | 2 | 2.1 | 5 | 5.3 | | 0.0 | | 0.0 | 0 | 0.0 | 2 | 2.1 |
| Хайрхандулаан | | 0.0 | | 0.0 | 0 | 0.0 | 0 | 0.0 | 1 | 2.9 | 0 | 0.0 | | 0.0 | | 0.0 | 0 | 0.0 | 0 | 0.0 |
| Хархорин | | 0.0 | | 0.0 | 0 | 0.0 | 35 | 28.5 | 7 | 5.6 | 2 | 1.6 | | 0.0 | | 0.0 | 0 | 0.0 | 0 | 0.0 |
| Хужирт | | 0.0 | | 0.0 | 0 | 0.0 | 68 | 100.3 | 1 | 1.5 | 1 | 1.5 | | 0.0 | | 0.0 | 0 | 0.0 | 0 | 0.0 |
| Уянсэтгэл | | 0.0 | | 0.0 | 3 | 3.1 | 15 | 15.3 | 2 | 2.1 | 2 | 2.0 | | 0.0 | | 0.0 | 0 | 0.0 | 5 | 5.1 |
| Түшигдөлгөөн | | 0.0 | | 0.0 | 1 | 0.9 | 24 | 22.4 | 4 | 3.7 | 2 | 1.9 | | 0.0 | | 0.0 | 0 | 0.0 | 4 | 3.7 |
| Нарны дөш | | 0.0 | | 0.0 | 0 | 0.0 | 8 | 5.7 | 4 | 3.0 | 5 | 3.6 | | 0.0 | | 0.0 | 0 | 0.0 | 3 | 2.1 |
| Харьяаллын бус | | | | | 0 | | 0 | | 3 | | 0 | | | | | | 0 | | 0 | |
| Аймгийн дүн | 0 | 0.0 | 0 | 0.0 | 4 | 0.3 | 166 | 14.2 | 31 | 2.7 | 31 | 2.6 | 0 | 0.0 | 0 | 0.0 | 1 | 0.1 | 16 | 1.4 |
| Улсын дундаж | | 0.0 | | 0.0 | | 0.8 | | 7.9 | | 6.2 | | 6.3 | | 0.1 | | 0.2 | | 0.4 | | 4.8 |

4.2. Бэлгийн замаар дамжих халдварт өвчин

2022 оны эхний 11 сарын байдлаар аймгийн хэмжээнд бэлгийн замаар дамжих халдварт өвчний 194 тохиолдол бүртгэгдсэн нь нийт халдварт өвчний 3.4 хувийг эзэлж байна. Өмнөх оны мөн үеэс 48 тохиолдлоор өссөн байна. Бэлгийн замаар дамжих халдварт өвчний 40.7 хувийг заг хүйтэн, 57.7 хувийг тэмбүү, 1.6 хувийг трихомоноз тус тус эзэлж байна. Өнгөрсөн оны мөн үетэй харьцуулахад тэмбүүгийн өвчлөл 12 тохиолдлоор буурсан ба 10 000 хүн амд ногдох тэмбүүгийн өвчлөл Арвайхээр, Баян-өндөр, Зүүнбаян-улаан, Сант, Тарагт, Уянга сумдуудад аймгийн дундаж үзүүлэлтээс 1.8-10.8 пунктээр өндөр байна.

Зураг 12. Бэлгийн замын халдварт өвчний тохиолдол, 2018-2022 оны эхний 11 сар



Хүснэгт 17. Бэлгийн замын халдварт өвчин, 10 000 хүн амд, 2021-2022 оны эхний 11 сар

| | A50-A53 Тэмбүү /Syphilis/ | | | | A54 Гонококкт халдвар /Gonococcal infection/ | | | | A59 Трихомониаз /Trichomoniasis/ | | | | Төрөлхийн тэмбүү / A50 / | | | |
|------------------|---------------------------|---------------|---------|---------------|--|---------------|---------|---------------|----------------------------------|---------------|---------|---------------|--------------------------|---------------|---------|---------------|
| | 2021 он | 10000 хүн амд | 2022 он | 10000 хүн амд | 2021 он | 10000 хүн амд | 2022 он | 10000 хүн амд | 2021 он | 10000 хүн амд | 2022 он | 10000 хүн амд | 2021 он | 10000 хүн амд | 2022 он | 10000 хүн амд |
| Баруунбаян-Улаан | 5 | 18.0 | 1 | 3.7 | 0 | 0.0 | 2 | 7.3 | 0 | 0.0 | 0 | 0.0 | | 0.0 | | 0.0 |
| Бат-Өлзий | 5 | 6.6 | 4 | 5.2 | 0 | 0.0 | 1 | 1.3 | 0 | 0.0 | 0 | 0.0 | | 0.0 | | 0.0 |
| Баянгол | 1 | 2.6 | 1 | 2.7 | 1 | 2.6 | 4 | 10.7 | 0 | 0.0 | 0 | 0.0 | | 0.0 | | 0.0 |
| Баян-Өндөр | 2 | 5.5 | 6 | 16.8 | 0 | 0.0 | 0 | 0.0 | 0 | 0.0 | 0 | 0.0 | | 0.0 | | 0.0 |
| Богд | 5 | 8.6 | 2 | 3.5 | 0 | 0.0 | 2 | 3.5 | 0 | 0.0 | 1 | 1.7 | | 0.0 | | 0.0 |
| Бүрд | 3 | 10.3 | 1 | 3.4 | 0 | 0.0 | 0 | 0.0 | 0 | 0.0 | 0 | 0.0 | | 0.0 | | 0.0 |
| Гучин-Ус | 1 | 4.6 | 0 | 0.0 | 0 | 0.0 | 1 | 4.6 | 0 | 0.0 | 0 | 0.0 | | 0.0 | | 0.0 |
| Есөнзүйл | 1 | 3.5 | 2 | 7.2 | 0 | 0.0 | 1 | 3.6 | 0 | 0.0 | 0 | 0.0 | | 0.0 | | 0.0 |
| ЗБУлаан | 5 | 13.0 | 5 | 13.0 | 3 | 7.8 | 5 | 13.0 | 0 | 0.0 | 0 | 0.0 | | 0.0 | | 0.0 |
| Нарийнтгээл | 2 | 5.5 | 0 | 0.0 | 1 | 2.8 | 0 | 0.0 | 0 | 0.0 | 0 | 0.0 | | 0.0 | | 0.0 |
| Өлзийт | 1 | 4.2 | 1 | 4.3 | 0 | 0.0 | 2 | 8.5 | 0 | 0.0 | 0 | 0.0 | | 0.0 | | 0.0 |
| Сант | 3 | 8.5 | 4 | 11.4 | 1 | 2.8 | 0 | 0.0 | 0 | 0.0 | 0 | 0.0 | | 0.0 | | 0.0 |
| Тарагт | 1 | 3.1 | 4 | 11.9 | 0 | 0.0 | 3 | 8.9 | 0 | 0.0 | 0 | 0.0 | | 0.0 | | 0.0 |
| Төгрөг | 0 | 0.0 | 1 | 3.7 | 0 | 0.0 | 1 | 3.7 | 0 | 0.0 | 0 | 0.0 | | 0.0 | | 0.0 |
| Уянга | 8 | 8.4 | 11 | 11.6 | 2 | 2.1 | 2 | 2.1 | 0 | 0.0 | 0 | 0.0 | | 0.0 | | 0.0 |
| Хайрхандулаан | 2 | 5.7 | 2 | 5.7 | 2 | 5.7 | 1 | 2.9 | 0 | 0.0 | 0 | 0.0 | | 0.0 | | 0.0 |
| Хархорин | 3 | 2.4 | 6 | 4.9 | 0 | 0.0 | 2 | 1.6 | 0 | 0.0 | 0 | 0.0 | | 0.0 | | 0.0 |
| Хужирт | 0 | 0.0 | 1 | 1.5 | 0 | 0.0 | 1 | 1.5 | 0 | 0.0 | 0 | 0.0 | | 0.0 | | 0.0 |
| Уянсэтгэл | 13 | 13.5 | 20 | 20.4 | 9 | 9.3 | 12 | 12.3 | 0 | 0.0 | 1 | 1.0 | | 0.0 | | 0.0 |
| Түшигдөлгөөн | 17 | 15.7 | 14 | 13.0 | 10 | 9.2 | 13 | 12.1 | 0 | 0.0 | 1 | 0.9 | | 0.0 | | 0.0 |
| Нарны дөш | 24 | 18.1 | 24 | 17.0 | 9 | 6.8 | 21 | 14.9 | 1 | 0.8 | 0 | 0.0 | | 0.0 | | 0.0 |
| Харьяаллын бус | 3 | | 2 | | 2 | | 5 | | 0 | | 0 | | | | | |
| Аймгийн дундаж | 10 5 | 9.0 | 112 | 9.6 | 40 | 3.4 | 79 | 6.7 | 1 | 0.1 | 3 | 0.3 | 0 | 0.0 | 0 | 0.0 |
| Улсын дундаж | | 9.7 | | 10.5 | | 8.0 | | 10.4 | | 7.1 | | 7.4 | | | | |

4.3 Вирус гепатитын халдвар

Хүснэгт 18. Вирус гепатитын халдварт өвчин, 2021-2022 оны эхний 11 сар

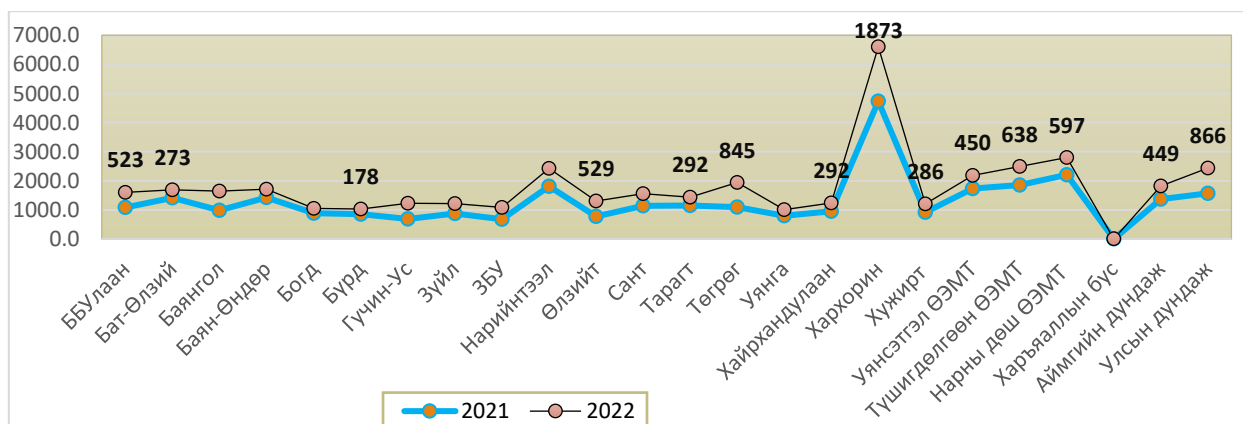
| | B15-B19 Вирус гепатит /Viral hepatitis/ | | | | B15 Вирус гепатит А /Acute hepatitis A/ | | | | Гепатит В / B16 / | | | | Гепатит (бусад) / B17-19/ | | | |
|------------------|---|---------------|---------|---------------|---|---------------|---------|---------------|-------------------|---------------|---------|---------------|---------------------------|---------------|---------|---------------|
| | 2021 он | 10000 хүн амд | 2022 он | 10000 хүн амд | 2021 он | 10000 хүн амд | 2022 он | 10000 хүн амд | 2021 он | 10000 хүн амд | 2022 он | 10000 хүн амд | 2021 он | 10000 хүн амд | 2022 он | 10000 хүн амд |
| БаруунБаян-Улаан | 0 | 0.0 | 0 | 0.0 | 0 | 0.0 | 0 | 0.0 | | 0.0 | 0 | 0.0 | 0 | 0.0 | 0 | 0.0 |
| Бат-Өлзий | 0 | 0.0 | 0 | 0.0 | 0 | 0.0 | 0 | 0.0 | | 0.0 | 0 | 0.0 | 0 | 0.0 | 0 | 0.0 |
| Баянгол | 0 | 0.0 | 0 | 0.0 | 0 | 0.0 | 0 | 0.0 | | 0.0 | 0 | 0.0 | 0 | 0.0 | 0 | 0.0 |
| Баян-Өндөр | 0 | 0.0 | 0 | 0.0 | 0 | 0.0 | 0 | 0.0 | | 0.0 | 0 | 0.0 | 0 | 0.0 | 0 | 0.0 |
| Богд | 0 | 0.0 | 1 | 1.7 | 0 | 0.0 | 0 | 0.0 | | 0.0 | 1 | 1.7 | 0 | 0.0 | 0 | 0.0 |
| Бүрд | 0 | 0.0 | 0 | 0.0 | 0 | 0.0 | 0 | 0.0 | | 0.0 | 0 | 0.0 | 0 | 0.0 | 0 | 0.0 |
| Гучин-Ус | 0 | 0.0 | 0 | 0.0 | 0 | 0.0 | 0 | 0.0 | | 0.0 | 0 | 0.0 | 0 | 0.0 | 0 | 0.0 |
| Зүйл | 0 | 0.0 | 0 | 0.0 | 0 | 0.0 | 0 | 0.0 | | 0.0 | 0 | 0.0 | 0 | 0.0 | 0 | 0.0 |
| ЗБУ | 0 | 0.0 | 0 | 0.0 | 0 | 0.0 | 0 | 0.0 | | 0.0 | 0 | 0.0 | 0 | 0.0 | 0 | 0.0 |
| Нарийнтгээл | 0 | 0.0 | 0 | 0.0 | 0 | 0.0 | 0 | 0.0 | | 0.0 | 0 | 0.0 | 0 | 0.0 | 0 | 0.0 |
| Өлзийт | 0 | 0.0 | 0 | 0.0 | 0 | 0.0 | 0 | 0.0 | | 0.0 | 0 | 0.0 | 0 | 0.0 | 0 | 0.0 |
| Сант | 0 | 0.0 | 0 | 0.0 | 0 | 0.0 | 0 | 0.0 | | 0.0 | 0 | 0.0 | 0 | 0.0 | 0 | 0.0 |
| Тарагт | 1 | 3.1 | 0 | 0.0 | 0 | 0.0 | 0 | 0.0 | | 0.0 | 0 | 0.0 | 1 | 3.1 | 0 | 0.0 |
| Төгрөг | 0 | 0.0 | 0 | 0.0 | 0 | 0.0 | 0 | 0.0 | | 0.0 | 0 | 0.0 | 0 | 0.0 | 0 | 0.0 |
| Уянга | 0 | 0.0 | 1 | 1.1 | 0 | 0.0 | 0 | 0.0 | | 0.0 | 1 | 1.1 | 0 | 0.0 | 0 | 0.0 |
| ХДулаан | 0 | 0.0 | 0 | 0.0 | 0 | 0.0 | 0 | 0.0 | | 0.0 | 0 | 0.0 | 0 | 0.0 | 0 | 0.0 |
| Хархорин | 0 | 0.0 | 3 | 2.4 | 0 | 0.0 | 0 | 0.0 | | 0.0 | 1 | 2.5 | 0 | 0.0 | 2 | 5.1 |
| Хужирт | 0 | 0.0 | 0 | 0.0 | 0 | 0.0 | 0 | 0.0 | | 0.0 | 0 | 0.0 | 0 | 0.0 | 0 | 0.0 |
| Уянсэтгэл | 0 | 0.0 | 2 | 2.0 | 0 | 0.0 | 0 | 0.0 | | 0.0 | 1 | 1.0 | 0 | 0.0 | 1 | 1.0 |
| Түшигдөлгөөн | 1 | 0.9 | 1 | 0.9 | 1 | 0.9 | 0 | 0.0 | | 0.0 | 0 | 0.0 | 0 | 0.0 | 1 | 0.9 |
| Нарны дөш | 0 | 0.0 | 1 | 0.7 | 0 | 0.0 | 0 | 0.0 | | 0.0 | 0 | 0.0 | 0 | 0.0 | 1 | 0.7 |
| Харьяаллын бус | 0 | | 0 | | 0 | | 0 | | | | 0 | | 0 | | 0 | |
| Аймгийн дун | 2 | 0.2 | 9 | 0.8 | 1 | 0.1 | 0 | 0.0 | 0 | 0.0 | 4 | 0.3 | 1 | 0.1 | 5 | 0.4 |
| Улсын дундаж | | 0.4 | | 0.6 | | 0.1 | | 0.0 | | 0.2 | | 0.3 | | 0.1 | | 0.2 |

2022 оны эхний 11 сарын байдлаар вирус гепатитын 9 тохиолдол бүртгэгдэж 10 000 хүн амд 0.8 ноогдож байгаа нь улсын дунджаас 0.2 пунктээр их байна.

4.4. Бусад халдварт өвчин /Шинэ Коронавируст халдвар/

2022 оны эхний 11 сарын байдлаар Коронавируст халдварын 5265 тохиолдол бүртгэгдэж 10000 хүн амд 449 ноогдож байгаа нь улсын дунджаас 417 пунктээр бага үзүүлэлттэй байна.

Хүснэгт 19. Коронавируст халдвар (COVID-19), 10 000 хүн амд, 2021-2022 оны 11 сард



4.5. Хөх, умайн хүзүүний хорт хавдрын эрт илрүүлгийн үзлэгийн хамрагдалт, 2022 оны 11 сар

| Сумын нэр | Хөх | | | Умайн хүзүү | | |
|------------------|----------------|----------------|-------------------|----------------|----------------|-------------------|
| | Хамрагдах нийт | Хамрагдсан тоо | Хамрагдалтын хувь | Хамрагдах нийт | Хамрагдсан тоо | Хамрагдалтын хувь |
| Баруунбаян-Улаан | 802 | 366 | 45.6 | 182 | 58 | 31.9 |
| Бат-Өлзий | 2072 | 1359 | 65.6 | 489 | 228 | 46.6 |
| Баянгол | 661 | 599 | 90.6 | 225 | 189 | 84.0 |
| Баян-Өндөр | 1096 | 711 | 64.9 | 210 | 107 | 51.0 |
| Богд | 1317 | 853 | 64.8 | 340 | 179 | 52.6 |
| Бүрд | 780 | 274 | 35.1 | 161 | 103 | 64.0 |
| Гучин-Ус | 649 | 142 | 21.9 | 121 | 93 | 76.9 |
| Есөнзүйл | 508 | 318 | 62.6 | 150 | 87 | 58.0 |
| Зүүнбаян-Улаан | 996 | 351 | 35.2 | 254 | 86 | 33.9 |
| Нарийнтээл | 866 | 660 | 76.2 | 159 | 119 | 74.8 |
| Баянтээг | | 215 | | | 56 | |
| Өлзийт | 451 | 290 | 64.3 | 105 | 66 | 62.9 |
| Сант | 987 | 149 | 15.1 | 232 | 75 | 32.3 |
| Тарагт | 761 | 282 | 37.1 | 185 | 44 | 23.8 |
| Төгрөг | 616 | 567 | 92.0 | 140 | 108 | 77.1 |
| Уянга | 2346 | 2044 | 87.1 | 432 | 302 | 69.9 |
| Хайрхандулаан | 937 | 504 | 53.8 | 184 | 82 | 44.6 |
| Хархорин | 1234 | 518 | 42.0 | 244 | 106 | 43.4 |
| Хужирт | 1442 | 757 | 52.5 | 480 | 260 | 54.2 |
| Нарны дөш | 3079 | 2241 | 72.8 | 868 | 437 | 50.3 |
| Түшигделгөөн | 2042 | 1845 | 90.4 | 574 | 448 | 78.0 |
| БҮГД | 28319 | 18775 | 66.3 | 6502 | 5158 | 79.3 |