



ЭРҮҮЛ МЭНДИЙН СТАТИСТИКИЙН САР ТУТМЫН МЭДЭЭЛЭЛ

2023 ОНЫ 06 САР



Арвайхээр хот

2023 он

Эрүүл мэндийн сар тутмын мэдээлэл 2023-06 сар

Энэхүү товхимолын дэлгэрэнгүй мэдээллийг www.ov.mohs.gov.mn цахим хуудаснаас татаж харна уу.

Өвөрхангай аймгийн Эрүүл мэндийн газар Хяналт, шинжилгээ, үнэлгээ мэдээллийн хэлтсээс эрхлэн гаргав. E-mail: <http://www.ov.mohs.gov.mn/>, uvurkhangaiemg@gmail.com

Утас: 7032-2195, 99668055

Хянан тохиолдуулсан:

Я. Жаргал

Эрүүл мэндийн газрын Хяналт, шинжилгээ, үнэлгээ, мэдээллийн хэлтсийн дарга

Эмхэтгэсэн:

Д. Нацагням

Эрүүл мэндийн газрын Эрүүл мэндийн мэдээ, мэдээллийн асуудал хариуцсан мэргэжилтэн, Статистикч их эмч

ЭРҮҮЛ МЭНДИЙН СТАТИСТИК ҮЗҮҮЛЭЛТҮҮД
2022, 2023 оны эхний 6 сарын байдлаар

№	Үзүүлэлт			Нэгж	Өвөрхангай аймаг			Улсын дундаж		
					2022 он	2023 он	Өсөлт бууралт	2022 он	2023 он	Өсөлт бууралт
1	Төрсөн эх			Бодит тоо	889	999	110.0	30044	32805	2761
2	Амьд төрсөн хүүхэд			Бодит тоо	884	1004	120.0	30220	33004	2784
3	Амьгүй төрсөн хүүхэд			Бодит тоо	8	3	-5.0	176	176	0
				1000 нийт төрөлтөд	9.0	3.0	-6.0	5.8	5.3	-0.5
4	Эхийн эндэгдэл			Бодит тоо	0	0	0.0	13	8	-5
				100 000 амьд төрөлтөд	0	0	0.0	43.0	24.2	-18.8
5	5 хүртэлх насны хүүхдийн эндэгдэл /0-4 нас 364 хоног/			Бодит тоо	16	18	2.0	493	498	5
				1000 амьд төрөлтөд	18.1	17.9	-0.2	16.3	15.1	-1.2
6	Үүнээс:	Үүнээс:	Нялхсын эндэгдэл /0-364 хоног/	Бодит тоо	14	16	2.0	385	415	30
				1000 амьд төрөлтөд	15.8	15.9	0.1	12.7	12.6	-0.1
				Бодит тоо	8	14	6.0	242	273	31
		Үүнээс:	Нярайн эндэгдэл /0-28 хоног/	1000 амьд төрөлтөд	9.0	13.9	4.9	8.0	8.3	0.3
				Нялхсын эндэгдэлд эзлэх хувь	57.1	87.5	30.4	62.9	65.8	2.9
				Бодит тоо	6	10	4.0	171	177	6
		Үүнээс:	Нярайн эрт үеийн эндэгдэл /0-6 хоног/	Нярайн эндэгдэлд эзлэх хувь	75.0	71.4	-3.6	70.7	64.8	-5.9
				Бодит тоо	2	4	2.0	71	96	25
				Нярайн эндэгдэлд эзлэх хувь	25.0	28.6	3.6	29.3	35.2	5.9
				Нярайн хожуу үеийн эндэгдэл /7-28 хоног/						
7	Перинаталь эндэгдэл			Бодит тоо	14	13	-1.0	347	353	6
				1000 нийт төрөлтөд	15.7	12.9	-2.8	11.4	10.6	-0.8
8	Нийт нас баралт			Бодит тоо	309	284	-25.0	8816	8613	-203
9	Эмнэлгийн нас баралт			Бодит тоо	59	57	-2.0	2658	2702	44
				Хувь	19.1	20.1	1.0	30.1	641	-10
10	Эмнэлэгт хоног болоогүй нас баралт			Бодит тоо	11	15	4.0	651	641	-10
				Хувь	18.6	26.3	7.7	24.5	23.7	-0.8
11	Жирэмсний эрт хяналт			Хувь	92.4	93.0	0.6	91.5	92.3	0.8
12	Эмчлэгдсэн хүний тоо			Бодит тоо	15658	15836	178.0	542410	542728	318
13	Ор хоног			Бодит тоо	98993	113305	14312.0	3763833	3685149	-78684
14	Халдварт өвчин			Бодит тоо	4903	575	-4328.0	256852	25270	-231582
				10 000 хүн амд	420.3	49.7	-370.7	753.2	73.1	-680.1
15	Амьсгалын замын халдварт өвчин			Бодит тоо	118	370	252.0	2528	10345	7817
				10 000 хүн амд	10.1	32.0	21.9	7.4	29.9	22.5
16	Бэлгийн замаар дамжих халдварт өвчин			Бодит тоо	117	105	-12.0	5416	5407	-9
				10 000 хүн амд	10.0	9.1	-0.9	15.9	15.6	-0.3
17	Гэдэсний халдварт өвчин			Бодит тоо	19	22	3.0	1306	4464	3158
				10 000 хүн амд	1.6	1.9	0.3	3.8	12.9	9.1
18	Зоонозын халдварт өвчин			Бодит тоо	6	10	4.0	130	181	51
				10 000 хүн амд	0.5	0.9	0.3	0.4	0.5	0.1
19	Цусаар дамжих халдварт авчин			Бодит тоо	4	2	-2.0	94	114	20
				10 000 хүн амд	0.3	0.2	0.1	0.3	0.3	0.0
20	Бусад халдварт өвчин			Бодит тоо	4639	66	-4573.0	247378	4759	-242619
				10 000 хүн амд	397.7	5.7	-392.0	725.5	13.8	-711.7

1. Эх хүүхдийн эрүүл мэнд

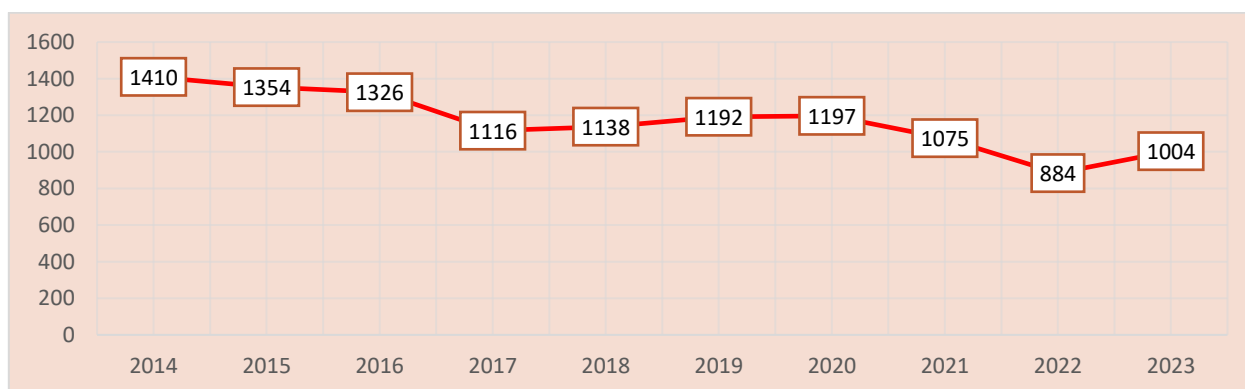
1.1 Төрөлт

Аймгийн хэмжээнд 2023 оны эхний 6 сарын байдлаар **999** эх төрсөн нь өнгөрсөн оны мөн үеэс 110 төрөлтөөр буюу 12.3 хувиар өссөн байна. Төрсөн эхчүүдийн 720 нь буюу 72.1 хувь нь эмчийн хяналтын үзлэгт 6 ба түүнээс дээш удаа хамрагдсан байна. 2023 оны эхний 6 сарын байдлаар мэс заслын аргаар төрсөн эхчүүд 291 буюу 29.1 хувийг эзэлж байна.

Зураг 1. Төрсөн эхийн эзлэх хувь, эмнэлгийн төрлөөр /2023 оны 6 сарын байдлаар/



Зураг 2. Амьд төрсөн хүүхдийн тоо /2014-2023 оны эхний 6 сард/



1.2. Хүүхдийн эрүүл мэнд

2023 оны эхний 6 сарын байдлаар аймгийн хэмжээнд 1004 хүүхэд амьд төрсөн нь өнгөрсөн оны мөн үеэс 120 хүүхдээр нэмэгдсэн байна. Төрөлтийн түвшин 1000 хүн амд **8.6** байна. Амьд төрсөн хүүхдийн 514 буюу 51.2 хувь нь хүү, 490 буюу 48.8 хувь нь охин байна. Төрөх үеийн хүйсийн харьцаа 100 охинд ойролцоогоор 112 хүү ногдож байна. Амьд төрсөн нийт хүүхдээс 37 нярай буюу 3.7 хувь нь 2500 грамаас доош жинтэй, 2 тохиолдол буюу 0.2 хувь нь төрөлхийн гажигтай төрсөн байна. Төрсний дараа 1 цагийн дотор хөхөө амласан хүүхдийн эзлэх хувь 97.0 байна. Амьгүй төрөлтийн түвшин 1000 нийт төрөлтөд 3.0 байна.

Эрүүл мэндийн сар тутмын мэдээлэл 2023-06 сар

Хүснэгт. Төрөлт, амьд, амьгүй төрсөн хүүхдийн мэдээлэл, 2022-2023 оны эхний 6 сар

	Төрсөн эх				Амьд төрсөн хүүхэд				Амьгүй төрсөн хүүхэд			
	2022 сар	2022 өсгөн	2023 сар	2023 өсгөн	2022 сар	2022 өсгөн	2023 сар	2023 өсгөн	2022 сар	2022 өсгөн	2023 сар	2023 өсгөн
БаруунБаян-Улаан	0	2	1	2	-	2	1	2	0	0	0	0
Бат-Өлзий	3	25	2	14	3	25	2	14	0	0	0	0
Баянгол	1	3		0	1	3	-	0	0	0	0	0
Баян-Өндөр	0	3		0	-	3	-	0	0	0	0	0
Богд	4	21	3	24	4	21	3	24	0	0	0	0
Бүрд		7		2	-	7	-	2	0	0	0	0
Гучин-Ус		1		1	-	1	-	1	0	0	0	0
Зүйл	0	1		1	-	1	-	1	0	0	0	0
ЗБУ		1		4	-	0	-	3	0	1	0	1
Нарийнтгэл	1	2		1	1	2	-	1	0	0	0	0
Өлзийт		1		0	-	1	-	0	0	0	0	0
Сант	1	3		0	1	3	-	0	0	0	0	0
Тарагт		0		1	-	0	-	1	0	0	0	0
Төгрөг	0	0		0	-	0	-	0	0	0	0	0
Уянга	1	5	2	12	1	5	2	12	0	0	0	0
Хайрхан-дулаан	0	1		0	-	1	-	0	0	0	0	0
Хархорин	11	103	23	132	11	102	23	132	0	1	0	0
Хужирт	1	6	1	4	1	6	1	4	0	0	0	0
Бүсийн оношилгоо эмчилгээний төв	111	704	103	801	111	701	103	807	2	6	1	2
Түшигдөлгөөн ӨЭМТ												
Асар-хайрхан												
Аймгийн нийт дүн	134	889	135	999	134	884	135	1004	2	8	1	3

Хүснэгт 1. Амьд төрсөн хүүхэд, эхийн тээлтийн хугацаа, хувиар, 2023 оны эхний 6 сар

	22-28 долоо хоногтой	29-32 долоо хоногтой	33-36 долоо хоногтой	37-42 долоо хоногтой	42 долоо хоногоос дээш	Төрөлхийн гажигтай төрсөн	2500 граас доош жинтэй төрсөн хүүхэд
Баруун-баянулаан	0.00			50.0	0.00	0.0	50.0
Бат-Өлзий	0.00	0.0	14.3	85.7	0.00	7.1	14.3
Баянгол							
Баян-Өндөр							
Богд	0.00	0.0	0.0	100.0	0.00	0.0	0.0
Бүрд	0.00	0.0	0.0	100.0	0.00	0.0	0.0
Гучин-Ус	0.00	0.0		0.0	0.00	0.0	0.0
Зүйл	0.00			100.0	0.00	0.0	0.0
Зүүн-баянулаан	0.00	0.0	0.0	100.0	0.00	0.0	0.0
Нарийнтгэл	0.00	0.0	0.0	100.0	0.00	0.0	0.0
Өлзийт							
Сант							
Тарагт				100.0	0.00	0.0	0.0
Төгрөг							
Уянга	0.00	0.0	0.0	100.0	0.00	0.0	8.3
Хайрхандулаан							
Хархорин	0.00	0.8	0.8	98.5	0.00	0.8	0.8
Хужирт	0.00	25.0	0.0	75.0	0.00	0.0	25.0
Бүсийн оношилгоо эмчилгээний төв	0.00	0.5	3.3	96.2	0.00	0.0	3.8
Аймгийн дундаж	0.00	0.7	3.1	96.2	0.00	0.2	3.7

Эрүүл мэндийн сар тутмын мэдээлэл 2023-06 сар

2023 оны эхний 6 сард 1004 амьд хүүхэд төрж 10 жилийн өмнөхтэй харьцуулахад 406 тохиолдлоор, сүүлийн 10 жилийн дундажтай харьцуулахад 165 тохиолдлоор тус тус буурсан үзүүлэлттэй байна.

1.3. Эх хүүхдийн үзүүлэлт

Хүснэгт 2. Эх нялхсын үзүүлэлт, 2022-2023 оны эхний 6 сар

Сумдын нэрс	Эхийн эндэгдэл				Нийт амьд төрсөн хүүхэд			0-6 хоногтой эрт нярайн эндэгдэл				
	2022 оны эхний 6 сар	100 000 амьд төрөлтөд	2023 оны эхний 6 сар	100 000 амьд төрөлтөд	БОЭТ	Сум	Бүгд	БОЭТ	Сум	Бүгд	2023 оны 6 сар, 1000 амьд төрөлтөд	2022 оны эхний 6 сар
ББУлаан		0.0		0.0	18	2	20	1	1	2	100.0	0.0
Бат-Өлзий		0.0		0.0	50	12	62		1	1	16.1	0.0
Баянгол		0.0		0.0	30		30	1		1	33.3	50.0
Баян-Өндөр		0.0			13	1	14			0		
Богд		0.0		0.0	34	23	57		1	1	17.5	23.3
Бүрд		0.0		0.0	6	2	8			0	0.0	0.0
Гучин-Ус		0.0		0.0	14	1	15			0	0.0	0.0
Зүйл		0.0		0.0	16	3	19			0	0.0	47.6
ЗБУ		0.0		0.0	22	3	25			0	0.0	0.0
Нарийнтгээл		0.0		0.0	32	1	33	1		1	30.3	0.0
Өлзийт		0.0		0.0	19		19			0	0.0	0.0
Сант		0.0		0.0	15		15			0	0.0	0.0
Тарагт		0.0		0.0	26	1	27			0	0.0	35.7
Төгрөг		0.0		0.0	22	1	23			0	0.0	0.0
Уянга		0.0		0.0	64	12	76			0	0.0	0.0
Хайрхан-дулаан		0.0		0.0	23		23	1		1	43.5	0.0
Хархорин		0.0		0.0		30	30			0	0.0	0.0
Хужирт		0.0		0.0	27	17	44		1	1	22.7	0.0
Уянсэтгэл ӨЭМТ		0.0		0.0	90		90			0	0.0	0.0
Түшигдөлгөөн ӨЭМТ		0.0		0.0	87		87			0	0.0	22.2
Нарны дөш ӨЭМТ		0.0		0.0	140		140	1		1	7.1	0.0
Энэрэл-Хархорин ӨЭМТ		0.0		0.0	2	47	49		1	1	20.4	0.0
Харьяалалын бус		0.0		0.0	57	41	98			0	0.0	0.0
Дүн	0	0.0	0	0.0	807	197	1004	5	5	10	10.0	6.8

Амьд төрсөн хүүхдийн 80.4 хувь нь Бүсийн оношилгоо эмчилгээний төвд, 19.6 хувь нь сумын эрүүл мэндийн төвд төрсөн байна. 2023 оны эхний 6 сарын байдлаар 0-6 хоногтой эрт нярайн эндэгдлийн 10 тохиолдол бүртгэгдсэн байна.

Зураг 3. Нялхас, 0-5 хүртэлх насны хүүхдийн эндэгдэл, 1 000 амьд төрөлтөд, 2019-2023 оны эхний 6 сар



Хүснэгт 3. 1 000 амьд төрөлтөнд ногдох нялхас, 0-5 хүртэлх насны хүүхдийн эндэгдэл, сумдаар, 2022-2023 оны 6 сар

Сумдын нэр	Нялхсын эндэгдэл					0-5 хүртэлх насны хүүхдийн эндэгдэл					0-28 хоногтой нярайн эндэгдэл /тохиолдлын тоогоор/	
	БОЭГ	Сум	Бүгд	2023 оны 6 сар 1000 амьд төрөлтөд	2022 оны эхний 6 сар	БОЭГ	Сум	Бүгд	2023 оны 6 сар 1000 амьд төрөлтөд	2022 оны эхний 6 сар	2021 он	2022 он
БаруунБаян-Улаан	1	1	2	100.0	0.0	1	1	2	100.0	0.0		2
Бат-Өлзий		2	2	32.3	17.5		2	2	32.3	17.5		2
Баянгол	1		1	33.3	50.0	1		1	33.3	50.0	1	1
Баян-Өндөр			0					0	0.0			
Богд		1	1	17.5	23.3		1	1	17.5	23.3	1	1
Бүрд			0	0.0	0.0			0	0.0	0.0		
Гучин-Ус			0	0.0	0.0			0	0.0	0.0		
Зүйл			0	0.0	47.6			0	0.0	47.6	1	
ЗБУ			0	0.0	45.5		1	1	40.0	45.5	1	
Нарийнтээл	1		1	30.3	0.0	1		1	30.3	0.0		1
Өлзийт			0		0.0			0	0.0	0.0		
Сант			0	0.0	0.0			0	0.0	0.0		
Тарагт		1	1	37.0	35.7		1	1	37.0	35.7	1	
Төгрөг			0	0.0	0.0			0	0.0	0.0		
Уянга			0	0.0	14.5			0	0.0	14.5		
Хайрхандулаан	1		1	43.5	45.5	1		1	43.5	45.5		1
Хархорин			0	0.0	0.0			0	0.0	35.7	1	
Хужирт	1	1	2	45.5	52.6	1	2	3	68.2	52.6	1	2
Уянсэтгэл ӨЭМТ			0	0.0	12.2			0	0.0	12.2		
Түшигдөлгөөн ӨЭМТ	1		1	11.5	33.3	1		1	11.5	33.3	1	
Нарны дөш ӨЭМТ	2		2		0.0	2		2	14.3	0.0		2
Энэрэл-ХХ ӨЭМТ		1	1	20.4	0.0		1	1	20.4	0.0		1
Харъяалалын бус	1		1	10.2	0.0	1		1	10.2	16.1		1
Аймгийн дүн	9	7	16	15.9	15.8	9	9	18	17.9	18.1	8	14
Улсын дундаж				12.6	12.7				15.1	16.3		

2023 оны эхний 6 сарын байдлаар 0-1 хүртэлх насны хүүхдийн эндэгдлийн 16 тохиолдол бүртгэгдэж 1 000 амьд төрөлтөнд 15.9 ноогдож байгаа нь өмнөх оны мөн үеэс 0.1 пунктээр, улсын дунджаас 3.3 пунктээр тус тус их үзүүлэлттэй байна.

0-5 хүртэлх насны хүүхдийн эндэгдлийн 18 тохиолдол бүртгэгдэж 1 000 амьд төрөлтөнд 17.9 ноогдож байгаа нь өмнөх оны мөн үеэс 0.2 пунктээр бага, улсын дунджаас 2.8 пунктээр өндөр үзүүлэлттэй байна. 0-5 хүртэлх насны хүүхдийн эндэгдэлд осол гэмтлийн шалтгаант нас баралтын 1 тохиолдол бүртгэгдсэн байна.

Эрүүл мэндийн сар тутмын мэдээлэл 2023-06 сар

Зураг 4. Тав хүртэлх насны хүүхдийн жинлэсэн хүүхдийн мэдээлэл, 2023 оны 6 сар

	Тухайн сард жинлэсэн хүүхдийн тоо	Үүнээс			А амин дэм уусан	Д амин дэм уусан	Олон найрлагат бичил тэжээл хэрэглэсэн хүүхдийн тоо
		Туранхай /жин, өндөр/	Тураалтай /жин насны үзүүлэлт/	Өсөлтийн хоцрогдолтой /өндөр насны үзүүлэлт/			
ББУлаан	104				109	0	
Бат-Өлзий	384	2	2	3	457	78	
Баянгол	150				305	157	
Баян-Өндөр	35					19	
Богд	42					42	
Бүрд	18					10	
Гучин-Ус	45					29	
Зүйл	156						
ЗБУ	18				152	3	
Нарийнтээл	277				256	21	
Өлзийт	108						
Сант	28				35	40	
Тарагт	121					60	
Төгрөг	64				141	78	
Уянга	1006	0	0		948	261	
Хайрхандулаан	256				237	10	
Хархорин	115				333	90	
Хужирт	94				120	70	
БОЭТ							
Уянсэтгэл ӨЭМТ	496	5		1	647	303	
Түшигдөлгөөн ӨЭМТ	777				969	123	
Нарны дөш ӨЭМТ	324	2		1	1275	324	
Энэрэл-ХХ ӨЭМТ	696	1			810	159	
Аймгийн дүн	5314	10	2	5	6794	1877	0

2023 оны 6 сард 0-5 хүртэлх насны 5314 хүүхэд жинлэснээс 0.2 хувь нь туранхай, 0.03 хувь нь тураалтай, 0.1 хувь нь өсөлтийн хоцрогдолтой байна.

Эрүүл мэндийн сар тутмын мэдээлэл 2023-06 сар

Хүснэгт 4. Дархлаажуулалтын хамрагдалтын хувь, 2023 оны 6 сарын байдлаар

	Халдварт сүрьеэгийн эсрэг вакцин			Халдварт саа 0-р тун			Халдварт саа 3-р тун			Халдварт саа 4-р тун		
	Хамрагдвал зохих	Хамрагдсан	Хувь	Хамрагдвал зохих	Хамрагдсан	Хувь	Хамрагдвал зохих	Хамрагдсан	Хувь	Хамрагдвал зохих	Хамрагдсан	Хувь
Баруун-БаянУлаан										4	3	75.0
Бат-Өлзий	2	2	100.0	2	2	100.0	11	11	100.0	12	12	100.0
Баянгол							4	4	100.0	5	4	80.0
Баян-Өндөр							6	6	100.0	3	3	100.0
Богд	2	2	100.0	2	2	100.0	12	9	75.0	9	9	100.0
Бүрд							3	3	100.0	4	4	100.0
Гучин-Ус							4	4	100.0	2	2	100.0
Есөнзүйл							6	6	100.0	1	1	100.0
Зүүнбаян-улаан							1	1	100.0	8	8	100.0
Нарийнтээл							10	9	90.0	10	10	100.0
Өлзийт							5	5	100.0			
Сант							5	5	100.0	6	6	100.0
Тарагт							3	1	33.3			
Төгрөг							2	2	100.0	4	4	100.0
Уянга	2	2	100.0	2	2	100.0	14	14	100.0	14	14	100.0
ХДулаан							4	4	100.0	2	2	100.0
Хархорин	23	23	100.0	23	23	100.0						
Хужирт	1	1	100.0	1	1	100.0	10	7	70.0	10	6	60.0
Нарны дөш	18	18	100.0	18	18	100.0	32	30	93.8	27	24	88.9
Уянсэтгэл	9	9	100.0	9	9	100.0	19	18	94.7	17	16	94.1
Түшиг-дөлгөөн	11	11	100.0	11	11	100.0	28	28	100.0	22	21	95.5
Энэрэл хархорин							20	18	90.0	22	21	95.5
БОЭТ	65	65	100.0	65	65	100.0						
Аймгийн дүн	133	133	100.0	133	133	100.0	199	185	93.0	182	170	93.4

Эрүүл мэндийн сар тутмын мэдээлэл 2023-06 сар

Хүснэгт 5. Дархлаажуулалтын хамрагдалтын хувь, 2023 оны 6 сарын байдлаар

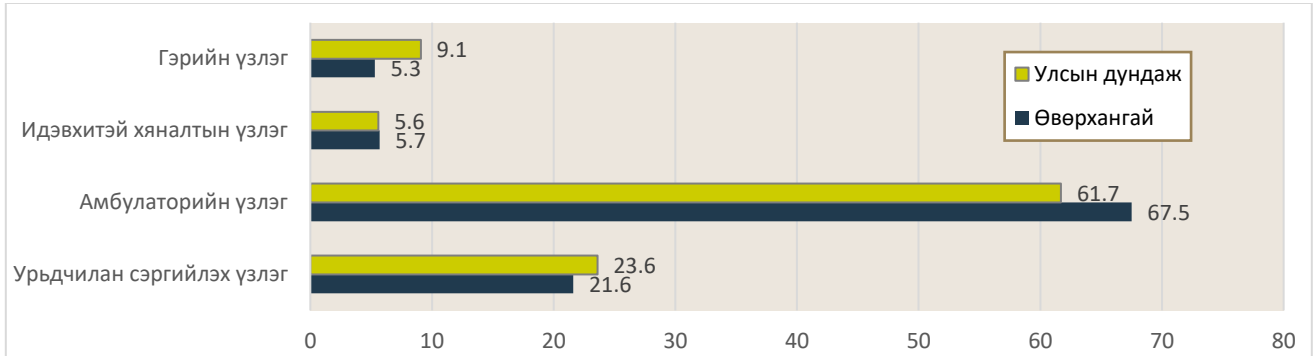
	Тавт /СХТ + Геп В +ХиВ-ийн 1-р тун/			Тавт /СХТ + Геп В +ХиВ-ийн 3-р тун/			Улаанбурхан, Гахайн хавдар, Улаануудын эсрэг вакцин 1-р тун			Улаанбурхан, Гахайн хавдар, Улаануудын эсрэг вакцин 2-р тун			А гепатит 1-р тун		
	Хамрагдвал зохиx	Хамрагдсан	Хувь	Хамрагдвал зохиx	Хамрагдсан	Хувь	Хамрагдвал зохиx	Хамрагдсан	Хувь	Хамрагдвал зохиx	Хамрагдсан	Хувь	Хамрагдвал зохиx	Хамрагдсан	Хувь
Баруун- БаянУлаан	4	3	75.0				2	1	50.0	3	3	100	3	3	100.0
Бат-Өлзий	15	15	100.0	11	11	100.0	12	11	91.7	9	7	78	15	15	100.0
Баянгол	6	6	100.0	4	4	100.0	4	3	75.0	1	0	0.0	4	4	100.0
Баян-Өндөр	2	2	100.0	6	6	100.0	5	5	100.0	4	1	25.0	4	3	75.0
Богд	7	5	71.4	12	9	75.0	11	8	72.7	5	5	100	4	4	100.0
Бүрд	5	5	100.0	3	3	100.0	5	5	100.0	3	2	67	4	4	100.0
Гучин-Ус	2	2	100.0	4	4	100.0	1	1	100.0				1	1	100.0
Есөнзүйл	5	4	80.0	6	6	100.0	3	3	100.0				3	3	100.0
Зүүнбаян- улаан	6	6	100.0	1	1	100.0	6	4	66.7	4	3	75	2	2	100.0
Нарийнтээл	5	5	100.0	10	9	90.0	9	8	88.9	6	2	33	7	5	71.4
Өлзийт	4	4	100.0	5	5	100.0	1	1	100.0				1	1	100.0
Сант	3	3	100.0	5	5	100.0	1	1	100.0	1	1	100.0	1	1	100.0
Тарагт	1	0	0.0	3	1	33.3				2		0.0	4	2	50.0
Төгрөг	3	3	100.0	2	2	100.0	3	3	100.0	5	4	80	1	1	100.0
Уянга	11	10	90.9	14	14	100.0	17	17	100.0	14	12	86	10	10	100.0
ХДулаан	2	2	100.0	4	4	100.0	3	2	66.7	1	1	100	2	2	100.0
Хархорин															
Хужирт	7	7	100.0	10	7	70.0	19	12	63.2	9	0	0	10	3	30.0
Нарны дөш	27	27	100.0	32	30	93.8	23	20	87.0	25	20	80.0	25	23	92.0
Уянсэтгэл	18	18	100.0	19	18	94.7	25	23	92.0	8	8	100	20	20	100.0
Түшиг- дөлгөөн	21	21	100.0	28	28	100.0	12	12	100.0	15	14	93.3	15	14	93.3
Энэрэл хархорин	23	23	100.0	20	18	90.0	22	21	95.5	21	19	90.5	20	18	90.0
БОЭТ															
Аймгийн дүн	177	171	96.6	199	185	93.0	184	161	87.5	136	102	75.0	156	139	89.1

2. Эмнэлгийн тусламж үйлчилгээ

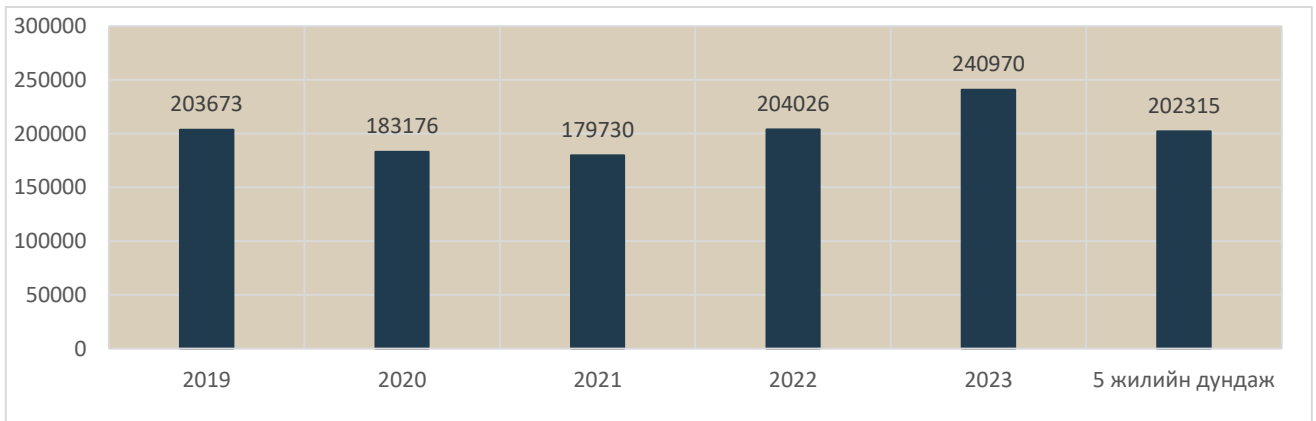
2.1. Амбулаторийн тусламж үйлчилгээ

Аймгийн хэмжээнд 2023 оны эхний 6 сарын байдлаар нийт 240970 эмчийн үзлэг хийгдсэнээс **21.5** хувийг урьдчилан сэргийлэх үзлэг, 67.5 хувийг өвчний учир амбулаторт, 5.7 хувийг идэвхитэй хяналтын үзлэг, 5.3 хувийг гэрийн үзлэг тус тус эзэлж байна.

Зураг 5. Үзлэгийн төрөл, улс, аймгийн дундаж, 2023 оны эхний 6 сар



Зураг 6. Нийт үзлэгийн тоо, 2019-2023 оны эхний 6 сар



Эрүүл мэндийн сар тутмын мэдээлэл 2023-06 сар

Хүснэгт 6. Үзлэгийн төрөл сумдаар, 2023 оны эхний 6 сар

Байгууллагын нэрс	Нийт үзлэгийн тоо	Үүнээс				
		Урьдчилан сэргийлэх үзлэгийн хувь	Өвчний учир амбулаторт	Диспансерийн хяналтын хувь	Гэрийн идэвхитэй хяналтын хувь	Гэрийн дуудлагын хувь
Баруунбаян-Улаан	1293	17.9	54.3	8.3	8.5	11.0
Бат-Өлзий	4380	19.0	47.9	10.2	12.8	10.1
Баянгол	2617	24.3	53.0	4.2	16.5	1.9
Баян-Өндөр	2072	24.9	52.3	15.0	5.5	2.4
Богд	2909	30.7	51.3	8.0	6.5	3.5
Бүрд	1141	31.5	33.6	16.9	14.5	3.5
Гучин-Ус	930	29.8	51.5	11.2	7.5	0.0
Зүйл	1444	29.1	53.5	8.4	6.0	3.1
Зүүнбаян-Улаан	2162	38.3	35.9	0.0	10.7	15.0
Нарийнтээл	3923	29.9	51.9	3.4	1.9	12.9
Өлзийт	922	27.0	28.3	12.0	11.8	20.8
Сант	1707	25.1	39.3	17.4	8.8	9.4
Тарагт	2503	38.0	19.5	19.3	12.3	11.0
Төгрөг	2432	27.0	49.8	5.2	13.2	4.8
Уянга	6252	56.3	25.3	9.1	3.0	6.4
Хайрхандулаан	2600	35.2	54.1	4.5	1.7	4.5
Хархорин	32703	13.1	78.6	5.3	3.0	0.0
Хужирт	6742	14.8	69.7	2.1	5.8	7.6
БОЭТ	103055	11.8	84.0	4.2	0.0	0.0
Уянсэтгэл	13043	32.0	46.7	12.3	8.0	1.0
Түшигдөлгөөн	10965	51.1	26.4	6.4	13.9	2.3
Нарны дөш	10595	23.0	63.8	7.5	3.5	2.2
Энэрэл-Хархорин	10363	69.7	11.6	7.2	8.0	3.5
Чинмэнд	6081	23.2	76.8	0.0	0.0	0.0
Асархайрхан	333	0.0	100.0	0.0	0.0	0.0
Хөх манал	0					
Ачтан-ирээдүй	1458	0.3	99.7	0.0	0.0	0.0
Ариунсанаа	1161	21.1	78.9	0.0	0.0	0.0
Агь мамба	317					
Сидармед	430					
Үүдэн эмнэлгүүд	4437	7.9	86.6	5.5	0.0	0.0
Аймгийн дундаж	240970	21.5	67.5	5.7	3.4	1.9

2.2. Халдварт бус өвчлөл

Хүснэгт 7.1. Осол гэмтэл, хорт хавдрын өвчлөл, 2022-2023 оны эхний 6 сар

	Нийт халдварт бус өвчлөл				Үүнээс							
					Осол гэмтэл				Шинээр бүртгэгдсэн хорт хавдар			
	2022 он	10000 хүн амд	2023 он	10000 хүн амд	2022 он	10000 хүн амд	2023 он	10000 хүн амд	2022 он	10000 хүн амд	2023 он	10000 хүн амд
ББУлаан	503	1841.1	913	3436.2	1	3.7	0	0.0		0.0	1	3.8
Бат-Өлзий	503	659.6	1340	1751.9	2	2.6	17	22.2		0.0	5	6.5
Баянгол	1166	3106.8	458	1231.8	0	0.0	1	2.7		0.0	2	5.4
Баян-Өндөр	80	223.7	72	206.0	1	2.8	3	8.6		0.0	2	5.7
Богд	280	483.3	722	1279.2	10	17.3	3	5.3		0.0	2	3.5
Бүрд	50	171.3	67	235.2	0	0.0	5	17.6	1	3.4	5	17.6
Гучин-Ус	130	602.7	1099	5181.5	0	0.0	3	14.1		0.0		0.0
Зүйл	94	338.0	69	252.7	0	0.0	0	0.0		0.0	3	11.0
ЗБУ	355	924.0	413	1105.2	14	36.4	18	48.2	1	2.6	4	10.7
Нарийнтгэл	277	764.1	737	2086.6	8	22.1	18	51.0	1	2.8	4	11.3
Өлзийт	180	767.3	232	1030.2	0	0.0	0	0.0		0.0	3	13.3
Сант	250	711.4	431	1283.9	0	0.0	0	0.0		0.0	5	14.9
Тарагт	98	292.2	549	1683.5	0	0.0	7	21.5	1	3.0	2	6.1
Төгрөг	542	2008.2	493	1871.0	6	22.2	7	26.6		0.0	1	3.8
Уянга	396	416.7	1474	1574.3	8	8.4	61	65.2	2	2.1	12	12.8
Хайрхан-дулаан	939	2688.2	912	2632.0	3	8.6	1	2.9		0.0	2	5.8
Хархорин	4413	11231.9	3928	9909.2	135	343.6	314	792.1		0.0	5	12.6
Хужирт	70	103.2	14	20.8	23	33.9	17	25.3		0.0	6	8.9
БӨЭТ	18107		18837		372		476					
Уянсэтгэл	542	553.5	4102	4140.9	0	0.0	0	0.0	1	1.0	10	10.1
Түшигдөлгөөн	687	640.3	342	312.2	3	2.8	8	7.3	3	2.8	6	5.5
Нарны дөш	305	216.6	309	207.9	2	1.4	1	0.7	2	1.4	8	5.4
Энэрэл-ХХ	1310	1591.7	628	765.3	3	3.6	0	0.0		0.0	5	6.1
Хувийн эмнэлэг	278		268									
Харьяаллын бус											11	
Аймгийн дүн	31555	2691.0	38409	3280.3	591	50.4	960	82.0	12	1.0	104	8.9

2023 оны эхний 6 сарын байдлаар халдварт бус өвчний 38409 тохиолдол бүртгэгдэж 10 000 хүн амд 3280.3 ноогдож байгаа нь өмнөх оны мөн үеэс 6854 тохиолдлоор буюу 589.3 пунктээр өссөн байна.

Осол гэмтэл, гадны шалтгаант өвчлөлийн 960 тохиолдол бүртгэгдэж 10 000 хүн амд 82.0 ноогдож байгаа нь өмнөх оны мөн үеэс 369 тохиолдлоор буюу 31.6 пунктээр нэмэгдсэн байна.

2023 оны эхний 6 сард аймгийн хэмжээнд шинээр 104 хорт хавдрын өвчлөл бүртгэгдсэн бүртгэгдэж 10 000 хүн амд 8.9 ноогдож байна.

2.3. Халдварт бус өвчний эрт илрүүлэг

Аймгийн хэмжээнд 2023 оны эхний 6 сарын байдлаар артерийн гипертензи эрт илрүүлэг үзлэгт 18-аас дээш насны нийт 16322 хүн хамрагдсан бөгөөд 42.5 хувь нь эрэгтэй, 57.5 хувь нь эмэгтэй байна. Үр дүнгийн үзүүлэлтээр нийт үзлэгийн **0.8** хувь нь артерийн гипертензи онош батлагдсан байна. Чихрийн шижин өвчний эрт илрүүлэг үзлэгт 40-өөс дээш насны нийт 12961 хүн хамрагдсанаас 41.7 хувь нь эрэгтэй, 58.3 хувь нь эмэгтэй байна. Үр дүнгийн үзүүлэлтээр нийт үзлэгийн **0.2** хувь нь чихрийн шижин онош батлагдсан байна. Элэгний хорт хавдрын эрт илрүүлэг үзлэгт 40-65 насны 7938 хүн хамрагдсан байна.

Эрүүл мэндийн сар тутмын мэдээлэл 2023-06 сар

Хүснэгт 8. АГ, ЧШ, Элэгний хорт хавдрын эрт илрүүлгийн үзлэгийн хамрагдалтын хувь, 2023 оны эхний 6 сар

	Артерийн гипертензи		Чихрийн шижин		Артерийн гипертензи эрт илрүүлгийн үзлэг			Чихрийн шижин хэв шинж 2 эрт илрүүлгийн үзлэг			Элэгний хорт хавдрын эрт илрүүлгийн үзлэг	
	Хамрагдвал зохих хүний тоо	Хамрагдсан хувь	Хамрагдвал зохих хүний тоо	Хамрагдсан хувь	Нийт үзлэг	Давган үзлэг	Онош баглагдсан	Нийт үзлэг	Давган үзлэг	Онош баглагдсан	Нийт үзлэг	Онош баглагдсан
Баруунбаян-Улаан	1610	21.2	743	30.4	341	0	0	226	0	0	341	
Бат-Өлзий	4502	17.7	2132	35.7	795	92	28	761	0	0	795	
Баянгол	2056	8.0	916	17.9	164	0	0	164	0	0	164	
Баян-Өндөр	1480	18.2	902	29.4	269	40	2	265	0	0	230	
Богд	3120	4.1	1238	10.3	129	6	6	127	1	1	240	
Бүрд	1114	34.1	697	53.9	380	14	1	376	3	0	380	
Гучин-Ус	1427	8.7	677	18.2	124	5	2	123	2	1	0	
Есөнзүйл	1008	34.0	698	40.0	343	4	2	279	0	0	206	
Зүүнбаян-Улаан	2153	14.3	1078	20.8	308	0	0	224	0	0	0	
Нарийнтгэл	1385	23.9	810	16.3	331	73	14	132	0	0	0	
Өлзийт	1311	46.0	644	71.7	603	36	12	462	4	1	603	
Сант	1072	68.4	668	109.7	733	57	13	733	18	3	15	
Тарагт	2082	18.1	1120	21.2	377	7	2	237	0	0	0	
Төгрөг	1078	59.1	662	96.2	637	0	0	637	0	0	199	
Уянга	4261	24.5	1896	27.9	1043	297	15	529	21	5	529	
Хайрхандулаан	1201	48.9	808	55.9	587	34	13	452	1	1	452	
Хархорин	2548	19.9	1279	38.6	506	4	0	494	0	0	0	
Хужирт	3653	12.0	1563	25.1	438	0	0	392	0	0	0	
Уянсэтгэл	3640	49.7	2532	51.8	1809	148	3	1312	0	0	1690	
Түшигдөлгөөн	4406	47.1	2814	77.9	2075	18	3	2192	0	0	2012	
Нарны дөш	5144	50.3	2999	52.0	2590	237	2	1559	1	1	53	
Энэрэл-ХХ	5149	33.8	2900	44.3	1740	174	7	1285	115	7	29	
Аймгийн дүн	55400	29.5	29776	43.5	16322	1246	125	12961	166	20	7938	0

2.4.Жирэмсний хяналт

Аймгийн хэмжээнд 2023 оны эхний 6 сарын байдлаар жирэмсний хяналтад шинээр 1034 эмэгтэйчүүд хамрагдсан ба 93.0 хувь нь эхний 3 сартайд, 6.3 хувь нь 4-6 сартайд, 0.7 хувь нь 7 ба түүнээс дээш сартайд хяналтад орсон байна. Хяналтад орсон жирэмсэн эмэгтэйчүүдийн 98.3 хувь нь цусны шинжилгээнд хамрагдсанаас 3.5 хувь нь цус багадалттай байна.

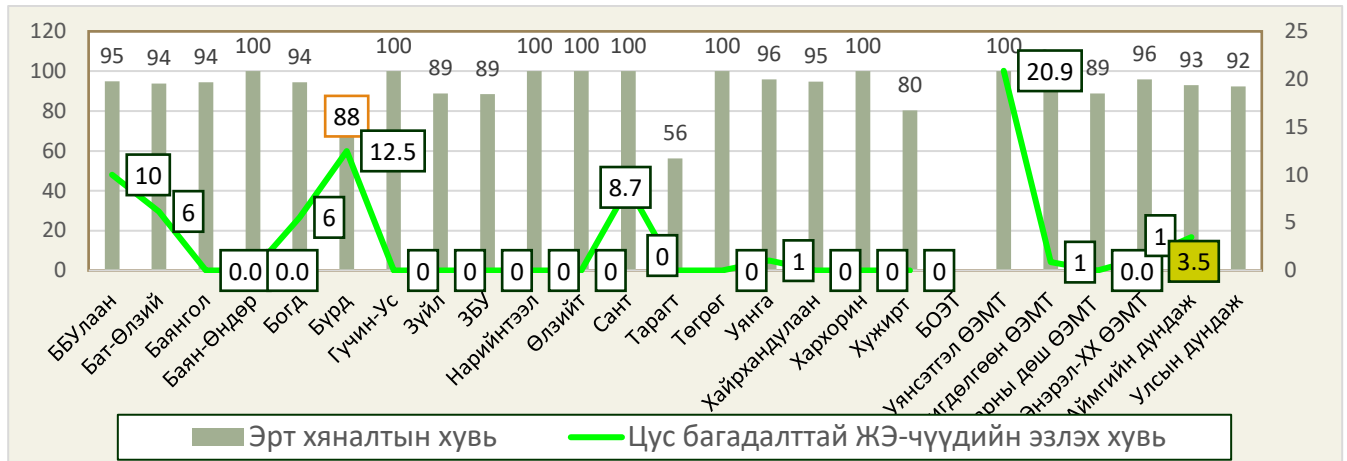
Эрүүл мэндийн сар тутмын мэдээлэл 2023-06 сар
Хүснэгт 9. Жирэмсэн эхийн хяналт, 2022-2023 оны эхний 6 сар

Эмнэлгийн нэрс	Хяналтанд орсон нийт жирэмсэн эхчүүдийн тоо		Хяналтанд авсан хувь						Жирэмсэн эхийн үзүүлэлт, хувиар				Шинээр хяналтад орсон жирэмсэн эмэгтэйчүүдээс БЗДХ илэрсэн хувь	
			Эхний 3 сартайд		4-6 сартайд		7 ба түүнээс дээш сартайд		Цусны шинжилгээнд хамрагдсан		Цус багатай жирэмсэн эх			
			2022	2023	2022	2023	2022	2023	2022	2023	2022	2023		
ББУлаан	16	20	62.5	95.0	18.8	0.0	18.8	5.0	100.0	95.0	0.0	10.0	0	0.0
Бат-Олзий	73	81	86.3	93.8	11.0	4.9	2.7	1.2	91.8	100.0	4.1	6.2	1	1.2
Баянгол	34	18	94.1	94.4	5.9	5.6	0.0	0.0	79.4	100.0	0.0	0.0	0	0.0
Баян-Өндөр	28	25	89.3	100.0	7.1	0.0	3.6	0.0	100.0	100.0	3.6	0.0	0	0.0
Богд	59	54	93.2	94.4	3.4	5.6	3.4	0.0	64.4	100.0	0.0	5.6	1	1.9
Бүрд	20	16	85.0	87.5	15.0	12.5	0.0	0.0	100.0	93.8	15.0	12.5	0	0.0
Гучин-Ус	17	11	100.0	100.0	0.0	0.0	0.0	0.0	94.1	72.7	0.0	0.0	0	0.0
Есөнзүйл	25	18	88.0	88.9	12.0	11.1	0.0	0.0	100.0	100.0	4.0	0.0	0	0.0
ЗБУлаан	25	35	84.0	88.6	16.0	11.4	0.0	0.0	92.0	80.0	0.0	0.0	0	0.0
Нарийнтгээл	36	18	97.2	100.0	2.8	0.0	0.0	0.0	100.0	100.0	0.0	0.0	0	0.0
Өлзийт	6	9		100.0		0.0		0.0		100.0		0.0	0	0.0
Сант	27	23	100.0	100.0	0.0	0.0	0.0	0.0	100.0	100.0	14.8	8.7	0	0.0
Тарагт	25	16	96.0	56.3	0.0	37.5	4.0	6.3	100.0	87.5	0.0	0.0	0	0.0
Төгрөг	18	19	94.4	100.0	5.6	0.0	0.0	0.0	100.0	100.0	0.0	0.0	0	
Уянга	93	97	97.8	95.9	2.2	4.1	0.0	0.0	100.0	100.0	0.0	1.0	0	0.0
Хайрхандулаан	31	19	90.3	94.7	3.2	0.0	6.5	5.3	100.0	100.0	0.0	0.0	0	0.0
Хархорин	42	27	88.1	100.0	9.5	0.0	2.4	0.0	100.0	100.0	4.8	0.0	0	0.0
Хужирт	68	51	80.9	80.4	17.6	19.6	1.5	0.0	100.0	98.0	0.0	0.0	1	2.0
БОЭТ	0	0											0	
Уянсэтгэл	136	91	97.8	100.0	2.2	0.0	0.0	0.0	98.5	100.0	1.5	20.9	0	0.0
Түшигдөлгөөн	104	114	94.2	93.9	5.8	4.4	0.0	1.8	100.0	100.0	1.9	0.9	0	0.0
Нарны дөш	197	198	94.9	88.9	5.1	10.6	0.0	0.5	100.0	98.5	0.5	0.0	1	0.5
Энэрэл-ХХ	58	74	89.7	95.9	10.3	4.1	0.0	0.0	100.0	100.0	1.7	1.4	0	0.0
Аймгийн дүн	1138	1034	92.4	93.0	6.4	6.3	1.1	0.7	96.6	98.3	1.8	3.5	4	0.4
Улсын дундаж			91.5	92.3										

Шинээр хяналтад хамрагдсан жирэмсэн эмэгтэйчүүдээс трихомониаз илрүүлэх шинжилгээнд 84.9 хувь, заг хүйтэн илрүүлэх шинжилгээнд 84.9 хувь, тэмбүү илрүүлэх шинжилгээнд 98.4 хувь, ХДХВ/ДОХ илрүүлэх шинжилгээнд 98.4 хувь нь тус тус хамрагдсан байна.

Эрүүл мэндийн сар тутмын мэдээлэл 2023-06 сар

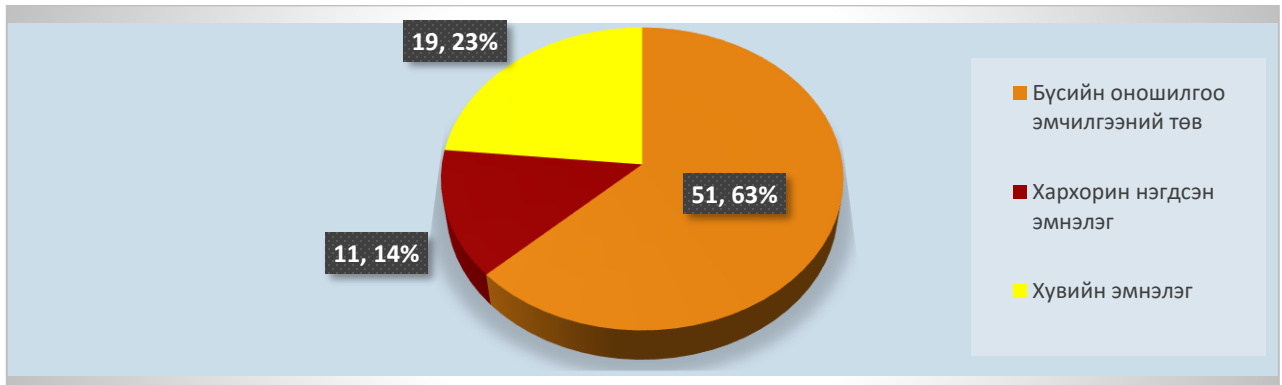
Зураг 7. Жирэмсний эрт үеийн хяналтын хувь, сум, өрхөөр, 2023 оны эхний 6 сар



2.5. Үр хөндөлт

Аймгийн хэмжээнд 2023 оны эхний 6 сарын байдлаар нийт 81 эмэгтэйчүүд үр хөндүүлсэн байна. Нийт үр хөндөлтөөс хожуу үр хөндөлтийн 5 тохиолдол бүртгэгдэж 6.2 хувийг эзэлж байна. Өсвөр насныхны үр хөндөлтийн 3 тохиолдол бүртгэгдсэн байна.

Зураг 8. Үр хөндөлтийн эзлэх хувь, байгууллагын төрлөөр, 2023 оны 6 сар



2.6. Түргэн тусламжийн дуудлага

Аймгийн хэмжээнд 2023 оны эхний 6 сарын байдлаар 9870 түргэн тусламжийн дуудлага хүлээн авч үйлчилсэнээс 25.3 хувийг алсын дуудлага эзэлж улсын дунджаас 18.4 пунктээр их байна. Осол гэмтлийн дуудлага 353 бүртгэгдэж 3.6 хувийг эзэлж улсын дунджаас 4.3 пунктээр бага байна.

Эрүүл мэндийн сар тутмын мэдээлэл 2023-06 сар

Хүснэгт 10. Түргэн тусламжийн дуудлага, төрлөөр, 2022-2023 оны эхний 6 сар

	Нийт түргэн тусламжийн дуудлага								Дуудлагын төрөл, эзлэх хувиар			
	Түргэн тусламжийн дуудлага		Үүнээс						Алсын дуудлагын эзлэх хувь		Осол, гэмтлийн дуудлагын эзлэх хувь	
			Алсын дуудлага		Ойрын дуудлага		Осол, гэмтлийн дуудлага					
	2022	2023	2022	2023	2022	2023	2022	2023	2022	2023	2022	2023
ББУлаан	224	269	94	99	130	170	2	1	42.0	36.8	0.9	0.4
Бат-Өлзий	603	701	227	259	376	442	8	11	37.6	36.9	1.3	1.6
Баянгол	267	267	128	106	139	161	1	1	47.9	39.7	0.4	0.4
Баян-Өндөр	178	167	86	63	92	104	0	4	48.3	37.7	0.0	2.4
Богд	178	183	107	112	71	71	2	2	60.1	61.2	1.1	1.1
Бүрд	131	122	103	80	28	42	1	3	78.6	65.6	0.8	2.5
Гучин-Ус	247	218	110	87	137	131	3	3	44.5	39.9	1.2	1.4
Есөнзүйл	323	695	171	241	152	454	0	0	52.9	34.7	0.0	0.0
ЗБУлаан	136	119	81	83	55	36	6	7	59.6	69.7	4.4	5.9
Нарийнтгээл	329	506	197	197	132	309	3	3	59.9	38.9	0.9	0.6
Өлзийт	203	192	140	101	63	91	0	0	69.0	52.6	0.0	0.0
Сант	188	160	126	92	62	68	0	0	67.0	57.5	0.0	0.0
Тарагт	157	265	62	174	95	91	1	4	39.5	65.7	0.6	1.5
Төгрөг	215	254	69	79	146	175	5	3	32.1	31.1	2.3	1.2
Уянга	516	550	237	208	279	342	12	12	45.9	37.8	2.3	2.2
Хайрхандулаан	559	489	229	168	330	321	17	20	41.0	34.4	3.0	4.1
Хархорин	1585	1357	134	124	1451	1233	37	55	8.5	9.1	2.3	4.1
Хужирт	513	510	164	172	349	338	16	15	32.0	33.7	3.1	2.9
БОЭТ	2632	2846	37	51	2595	2795	235	209	1.4	1.8	8.9	7.3
Уянсэтгэл	0	0	0	0	0	0	0	0				
Түшигдөлгөөн	0	0	0	0	0	0	0	0				
Нарны дөш	0	0	0	0	0	0	0	0				
Энэрэл-ХХ	0		0	0	0	0	0	0				
Дүн	9184	9870	2502	2496	6682	7374	349	353	27.2	25.3	3.8	3.6

2.7. Хэвтэн эмчлүүлэгсдийн тусламж үйлчилгээ

Аймгийн хэмжээнд 2023 оны эхний 6 сарын байдлаар 15836 үйлчлүүлэгч эмнэлэгт хэвтэн эмчлүүлж, 113305 ор хоног ашигласан байна. Аймгийн дунджаар ор ашиглалтын хувь 40.6 байгаа нь улсын дунджаас 28.1 пунктээр бага, дундаж ор хоног 7.2 байгаа нь улсын дунджаас 0.4 пунктээр их, орны эргэлт 15.3 байгаа нь улсын дунджаас 3.2 пунктээр бага үзүүлэлттэй байна. Өмнөх оны мөн үетэй харьцуулахад хэвтэн эмчлүүлэгч 178-р буурсан байна.

Эрүүл мэндийн сар тутмын мэдээлэл 2023-06 сар

Хүснэгт 11. Стационарын тусламж үйлчилгээний зарим үзүүлэлтүүд, 2022-2023 оны эхний 6 сар

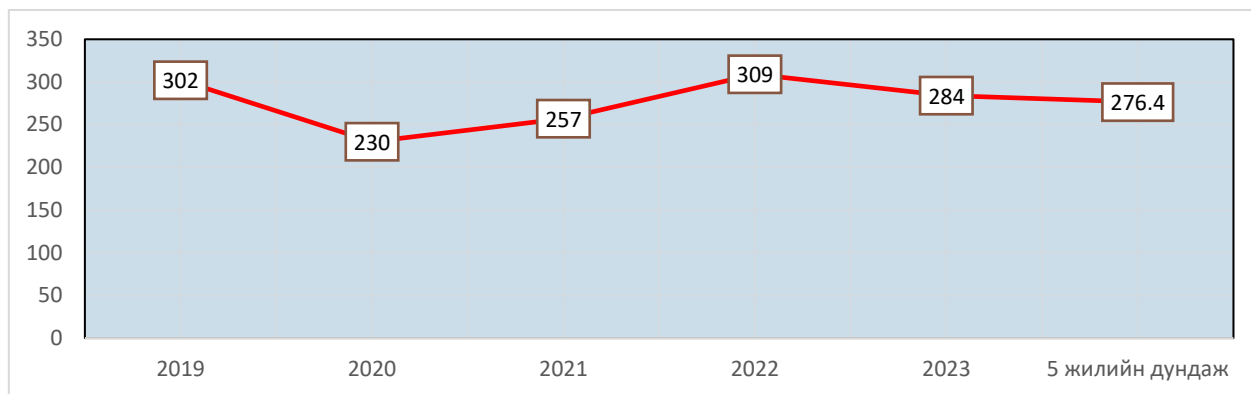
Эмнэлгийн нэрс	Хэвтэн эмчлүүлсэн		Орны үзүүлэлт, 2023					
	2022 он	2023 он	Орны тоо	Ор хоног	Орны фонд ашиглалт	Орны фонд ашиглалтын хувь	Дундаж ор хоног	Орны эргэлт
Баруунбаян-Улаан	186	172	14	1318	94.1	11.3	7.7	12.3
Бат-Өлзий	571	477	25	3158	126.3	20.8	6.6	19.1
Баянгол	290	256	20	2216	110.8	20.6	8.7	12.8
Баян-Өндөр	139	150	15	1052	70.1	38.4	7.0	10.0
Богд	347	327	24	2038	84.9	10.7	6.2	13.6
Бүрд	186	231	15	1663	110.9	60.7	7.2	15.4
Гучин-Ус	248	244	14	1691	120.8	18.5	6.9	17.4
Есөнзүйл	221	283	24	1973	82.2	45.0	7.0	11.8
Зүүнбаян-Улаан	189	267	12	1642	136.8	75.0	6.1	22.3
Нарийнтгээл	374	400	25	2775	111.0	17.9	6.9	16.0
Өлзийт	187	341	16	2628	164.3	34.3	7.7	21.3
Сант	234	189	17	1270	74.7	17.0	6.7	11.1
Тарагт	221	166	14	1184	84.6	22.4	7.1	11.9
Төгрөг	192	197	15	1360	90.7	62.1	6.9	13.1
Уянга	483	444	40	3185	79.6	19.4	7.2	11.1
Хайрхандулаан	240	172	22	1097	49.9	27.3	6.4	7.8
Хархорин	1977	1860	75	12020	160.3	87.8	6.5	24.8
Хужирт	443	490	36	3221	89.5	18.4	6.6	13.6
БОЭТ	6102	6234	338	44888	132.8	53.5	7.2	18.4
Уянсэтгэл	0	0		0				
Түшигдөлгөөн	0	0		0				
Нарны дөш	0	0		0				
Энэрэл-хархорин	0	0		0				
Чинмэнд	1195	1081	65	7593	116.8	83.2	7.0	16.6
Асархайрхан	101	61	10	305	30.5	11.1	5.0	6.1
Хөх манал	93	0	15	0	0.0	0.0	0.0	0.0
Асар хайрхан	724	709	50	5048	101.0	61.5	7.1	14.2
Ариунсанаа	662	583	50	4024	80.5	147.0	6.9	11.7
Агь мамба	0	240	25	4216	168.6	231.0		9.6
Сидармед	53	262	60	1740	29.0		6.6	4.4
Үүдэн эмнэлэг	0	0		0				
Аймгийн дундаж	15658	15836	1036	113305	109.4	40.6	7.2	15.3
Улсын дундаж					124.4	68.7	6.8	18.5

3. Нас баралт

2023 оны эхний 6 сарын байдлаар аймгийн хэмжээнд нас баралтын 284 тохиолдол бүртгэгдсэн нь өнгөрсөн оны мөн үеэс 25 тохиолдлоор буурсан байна. Нийт нас баралтын 155 тохиолдол буюу 63.4 хувь нь эрэгтэй, 104 буюу 36.6 хувь нь эмэгтэй байна. Нийт нас баралтын 20.1 хувь нь эмнэлэгт нас барсан бөгөөд үүнээс 26.3 хувь нь хоног болоогүй нас барсан байна.

Эрүүл мэндийн сар тутмын мэдээлэл 2023-06 сар

Зураг 9. Нас барсан хүний тоо, 2019-2023 оны эхний 6 сар



Нас баралтын түвшин 1000 хүн амд **2.4** болж улсын дунджаас 0.2 пунктээр бага түвшинд байна. Нас баралтын 5.6 хувийг нэг хүртэлх насны хүүхдийн эндэгдэл эзэлж улсын дунджаас 0.8 пунктээр их, 6.3 хувийг 0-5 хүртэлх насны хүүхдийн эндэгдэл эзэлж улсын дунджаас 0.5 пунктээр их түвшинд байна.

Хүснэгт 12. Хүн амын нас баралтын үзүүлэлт, сумдаар /2022-2023 оны эхний 6 сард/

	Нийт нас баралт		Эмнэлэгт нас баралт				БОЭТ-ийн нас баралт харьяал-лаар		Эмнэлгийн нас баралтын хувь		Нас баралт /1000 хүн амд/	
	2022	2023	2022 он		2023 он		2022	2023	2022	2023	2022	2023
			тоо	хувь	тоо	хувь						
Баруунбаян-Улаан	6	7	1		0	0.0	2	2	0.5	0.0	2.9	3.4
Бат-Өлзий	28	20	3	10.7	5	25.0		1	0.5	1.0	3.7	2.7
Баянгол	10	6	0	0.0	1	16.7	3	3	0.0	0.4	3.5	2.4
Баян-Өндөр	8	7	1	12.5	0	0.0			0.7	0.0	2.2	2.0
Богд	12	13	3	25.0	3	23.1	3		0.9	0.9	2.6	2.3
Бүрд	8	5	1	12.5	0	0.0			0.5	0.0	2.7	1.8
Гучин-Ус	5	2	1		0			1	0.4	0.0	2.3	1.4
Есөнзүйл	5	8	0		0	0.0	1		0.0	0.0	2.2	2.9
Зүүнбаян-Улаан	11	9	0	0.0	0	0.0	2	2	0.0	0.0	3.4	2.9
Нарийнтээл	8	10	0	0.0	1	10.0	1	2	0.0	0.3	2.5	3.4
Өлзийт	4	4	0		0	0.0	1		0.0	0.0	2.1	1.8
Сант	8	10	1		1	10.0	1		0.4	0.5	2.6	3.0
Тарагт	5	8	0	0.0	0	0.0	3	1	0.0	0.0	2.4	2.8
Төгрөг	2	4	0		0	0.0	2	1	0.0	0.0	1.5	1.9
Уянга	31	19	2	6.5	0	0.0	1	6	0.4	0.0	3.4	2.7
Хайрхандулаан	8	14	3	37.5	0			1	1.3	0.0	2.3	4.3
Хархорин	14	17	2		3	17.6			0.1	0.2	3.6	4.3
Хужирт	23	27	3	13.0	6	22.2	1	1	0.7	1.2	3.5	4.2
БОЭТ	39	37	38	97.4	37	100.0			0.6	0.6		
Уянсэтгэл	14	13	0	0.0	0	0.0	2	1			1.6	1.4
Түшигдөлгөөн	22	13	0	0.0	0		8	8			2.8	1.9
Нарны дөш	27	15	0	0.0	0	0.0	3	6			2.1	1.4
Энэрэл-Хархорин	11	16	0	0.0	0	0.0	1				1.5	1.9
Чинмэнд			0									
Харьяалалын бус							3	1				
Аймгийн дүн	309	284	59	19.1	57	20.1	38	37	0.4	0.4	3.0	2.7
Улсын дундаж				30.3		32.1						

Осол гэмтэл, гадны шалтгаант нас баралтын 30 тохиолдол бүртгэгдэж, нийт нас баралтын 10.6 хувийг эзэлж улсын дунджаас 6.3 пунктээр бага байна.

2023 оны эхний 6 сарын байдлаар хорт хавдрын шалтгаант нас баралтын 56 тохиолдол бүртгэгдэж 10 000 хүн амд 4.8 ноогдож байгаа нь өмнөх оны мөн үеэс 11 тохиолдлоор буюу 0.9 пунктээр буурсан байна. Осол гэмтэл, гадны шалтгаант нас баралтын 30 тохиолдол бүртгэгдснээс амиа хорлолт 50.0 хувийг, зам тээврийн осол 20.0 хувийг, бусдад хорлогдсон тохиолдол 0.0 хувийг, бусад осол 30.0 хувийг тус тус эзэлж байна.

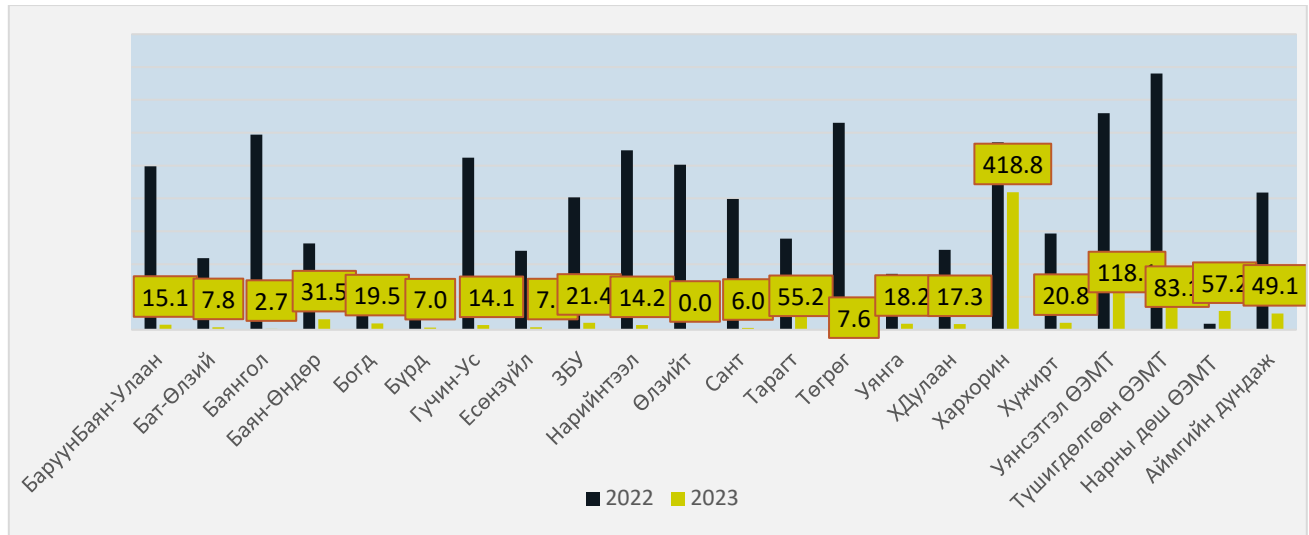
Хүснэгт 13. Хорт хавдар, осол гэмтэл, гадны шалтгаант нас баралтын тохиолдол, 2022-2023 оны эхний 6 сар

	Хорт хавдрын шалтгаант нас баралт				Нийт гадны шалтгаант нас баралт		Осол гэмтэл, гадны шалтгаант нас баралт, төрлөөр							
	2022 он		2023 он				Амиа хорлосон		Зам тээврийн осол		Бусдад хорлогдсон		Бусад осол	
	тоо	10000 хүн амд	тоо	10000 хүн амд	2022	2023	2022	2023	2022	2023	2022	2023	2022	2023
Баруунбаян-Улаан	0	0.0	2	7.5	1	1	0	1	1	0	0		0	0
Бат-Өлзий	8	10.5	1	1.3	2	2	1	0	0	1	0		1	1
Баянгол	3	8.0	0	0.0	1	0	0	0	1	0	0		0	0
Баян-Өндөр	2	5.6	2	5.7	0	0	0	0	0	0	0		0	0
Богд	2	3.5	3	5.3	2	4	0	3	1	1	0		1	0
Бүрд	3	10.3	1	3.5	3	0	0	0	1	0	1		1	0
Гучин-Ус	0	0.0	1	4.7	1	0	0	0	0	0	0		1	0
Есөнзүйл	0	0.0	1	3.7	0	1	0	1	0	0	0		0	0
Зүүнбаян-Улаан	1	2.6	1	2.7	1	4	1	1	0	0	0		0	3
Нарийнтээл	0	0.0	3	8.5	0	0	0	0	0	0	0		0	0
Өлзийт	0	0.0	2	8.9	0	1	0	0	0	0	0		0	1
Сант	0	0.0	1	3.0	0	1	0	1	0	0	0		0	0
Тарагт	0	0.0	1	3.1	0	0	0	0	0	0	0		0	0
Төгрөг	0	0.0	2	7.6	1	0	0	0	1	0	0		0	0
Уянга	11	11.6	7	7.5	7	1	0	1	4	0	0		3	0
Хайрхандулаан	0	0.0	1	2.9	1	2	0	0	0	2	1		0	0
Хархорин	3	7.6	2	5.0	1	4	0	4	1	0	0		0	0
Хужирт	7	10.3	3	4.5	4	6	3	3	0	1	0		1	2
БОЭТ	5		10		3	1	0	0	2	0	0		1	1
Уянсэтгэл	5	5.1	2	2.0	1	0	0	0	0	0	0		1	0
Түшигдөлгөөн	7	6.5	2	1.8	1	0	1	0	0	0	0		0	0
Нарны дөш	7	5.0	5	3.4	1	0	0	0	0	0	0		1	0
Энэрэл-Хархорин	3	3.6	3	3.7	1	2	0	0	0	1	0		1	1
Аймгийн дүн	67	5.7	56	4.8	32	30	6	15	12	6	2	0	12	9

4. Халдварт өвчин

Аймгийн хэмжээнд 2023 оны эхний 6 сарын байдлаар 12 төрлийн 575 халдварт өвчний тохиолдол бүртгэгдэж, 10 000 хүн амд 49.1 ноогдож улсын дунджаас 24 пунктээр бага байна. Өмнөх оны мөн үеэс 4328 тохиолдлоор буюу 10 000 хүн амд ногдох халдварт өвчлөл 370-р буурсан байна.

Зураг 10. Нийт халдварт өвчин, 10 000 хүн амд, байгууллагын төрлөөр, 2022-2023 оны эхний 6 сар



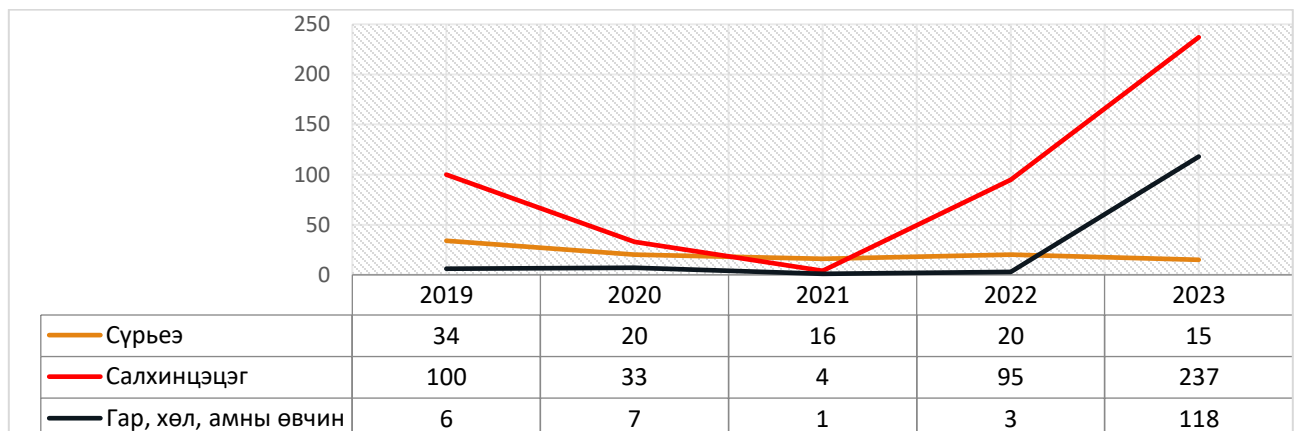
Хүснэгт 14. Халдварт өвчний тохиолдол, нас баралт, төрлөөр, 2022, 2023 оны 6 сар

	Халдварт өвчний төрөл	Өвчлөл			Нас баралт		
		2022 он	2023 он	Зөрүү	2022 он	2023 он	Зөрүү
1	Амьсгалын замын халдварт өвчин	118	370	252	0	0	0
2	Бэлгийн замын халдварт өвчин	117	105	-12	0	0	0
3	Гэдэсний халдварт өвчин	19	22	3	0	0	0
4	Зоонозын халдварт өвчин	6	10	4	0	0	0
5	Цусаар дамжих халдварт өвчин	4	2	-2	0	0	0
6	Бусад халдварт өвчин	4639	66	-4573	1	0	-1.0
7	Нийт халдварт өвчин	4903	575	-4328	1	0	-1.0

4.1. Амьсгалын замын халдварт өвчин

2023 оны эхний 6 сарын байдлаар аймгийн хэмжээнд амьсгалын замын халдварт өвчний 370 тохиолдол бүртгэгдэж, нийт халдварт өвчний 64.3 хувийг эзэлж байна. Амьсгалын замын халдварт өвчин өмнөх оноос 252 тохиолдлоор буюу 3.1 дахин нэмэгдсэн байна.

Зураг 11. Амьсгалын замын халдварт өвчний тохиолдол, 2019-2023 оны эхний 6 сар



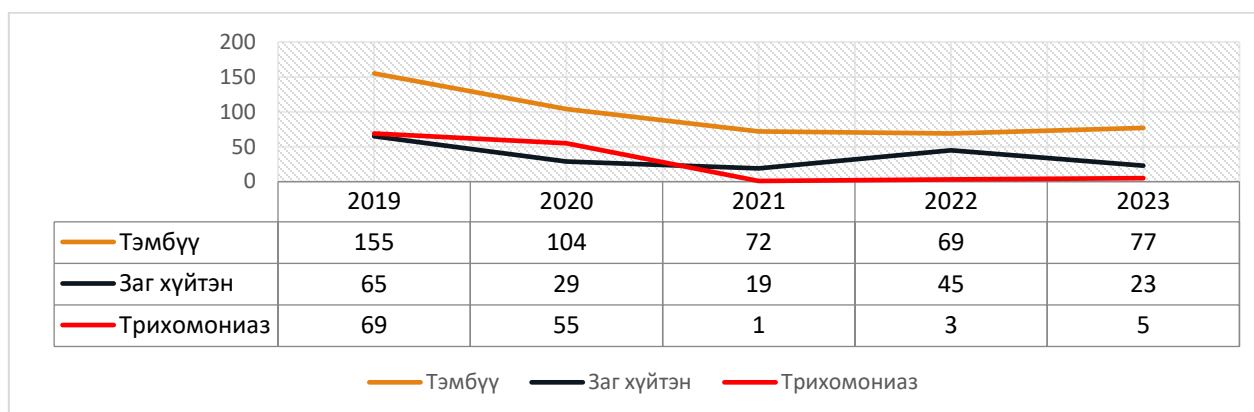
Хүснэгт 15. Амьсгалын замын халдварт өвчин, 10 000 хүн амд, 2022-2023 оны эхний 6 сар

	Хачигт рикеттсиоз /Tick-borne rickettsioses/				B01 Салхинцэцэг /Varicella/				A15-A19 Сүрьеэ/Tuberculosis/				B26 Гахай хавдар /Mumps/				B08.4 Гар, хөл, амны өвчин /Hand, foot and mouth disease/			
	2022 он	10000 хүн амд	2023 он	10000 хүн амд	2022 он	10000 хүн амд	2023 он	10000 хүн амд	2022 он	10000 хүн амд	2023 он	10000 хүн амд	2022 он	10000 хүн амд	2023 он	10000 хүн амд	2022 он	10000 хүн амд	2023 он	10000 хүн амд
ББУлаан	0	0.0	0	0.0	0	0.0	0	0.0	0	0.0	1	3.8	0	0.0	0	0.0	0	0.0	1	3.8
Бат-Өлзий	0	0.0	1	1.3	0	0.0	0	0.0	2	2.6	1	1.3	0	0.0	0	0.0	0	0.0	0	0.0
Баянгол	0	0.0	0	0.0	2	5.3	0	0.0	0	0.0	0	0.0	0	0.0	0	0.0	0	0.0	0	0.0
Баян-Өндөр	0	0.0	0	0.0	0	0.0	0	0.0	0	0.0	0	0.0	0	0.0	0	0.0	0	0.0	11	31.5
Богд	0	0.0	0	0.0	0	0.0	0	0.0	1	1.7	0	0.0	0	0.0	0	0.0	0	0.0	1	1.8
Бүрд	0	0.0	0	0.0	0	0.0	0	0.0	0	0.0	0	0.0	0	0.0	0	0.0	0	0.0	0	0.0
Гучин-Ус	0	0.0	0	0.0	0	0.0	0	0.0	0	0.0	0	0.0	0	0.0	0	0.0	0	0.0	1	4.7
Есөнзүйл	0	0.0	0	0.0	4	14.4	0	0.0	0	0.0	1	3.7	0	0.0	0	0.0	0	0.0	0	0.0
Зүүн-БУ	1	2.6	0	0.0	1	2.6	7	18.7	2	5.2	0	0.0	0	0.0	0	0.0	0	0.0	0	0.0
Нарийнтгэл	0	0.0	0	0.0	0	0.0	3	8.5	0	0.0	0	0.0	0	0.0	0	0.0	0	0.0	0	0.0
Өлзийт	1	4.3	0	0.0	1	4.3	0	0.0	0	0.0	0	0.0	0	0.0	0	0.0	0	0.0	0	0.0
Сант	0	0.0	0	0.0	0	0.0	0	0.0	2	5.7	1	3.0	0	0.0	0	0.0	0	0.0	0	0.0
Тарагт	1	3.0	0	0.0	0	0.0	2	6.1	1	3.0	0	0.0	0	0.0	0	0.0	0	0.0	13	39.9
Төгрөг	0	0.0	0	0.0	0	0.0	0	0.0	0	0.0	0	0.0	0	0.0	0	0.0	0	0.0	1	3.8
Уянга	1	1.1	0	0.0	0	0.0	1	1.1	3	3.2	1	1.1	0	0.0	0	0.0	0	0.0	4	4.3
Хайрхандул аан	0	0.0	0	0.0	0	0.0	1	2.9	0	0.0	1	2.9	0	0.0	0	0.0	0	0.0	0	0.0
Хархорин	0	0.0	2	5.0	32	25.6	61	49.6	2	1.6	3	2.4	0	0.0	0	0.0	0	0.0	45	113.5
Хужирт	2	2.9	0	0.0	13	19.2	8	11.9	0	0.0	0	0.0	0	0.0	0	0.0	0	0.0	1	1.5
Уянсэтгэл	0	0.0	3	3.0	14	14.3	76	76.7	2	2.0	3	3.0	0	0.0	0	0.0	2	2.0	10	10.1
Түшигдөлгөөн	0	0.0	1	0.9	22	20.5	53	48.4	1	0.9	2	1.8	0	0.0	0	0.0	1	0.9	9	8.2
Нарны дөш	0	0.0	2	1.3	6	4.3	23	15.5	4	2.8	1	0.7	0	0.0	0	0.0	0	0.0	21	14.1
Харъяаллын бус	0		0		0		2		0		0					0		0		
Аймгийн дүн	6	0.5	9	0.8	95	8.1	237	20.2	20	1.7	15	1.3	0	0.0	0	0.0	3	0.3	118	10.1
Улсын дундаж		0.2		0.3		3.5		23.7		3.6		3.6		0.1		0.2		1.2		10.1

4.2. Бэлгийн замаар дамжих халдварт өвчин

2023 оны эхний 6 сарын байдлаар аймгийн хэмжээнд бэлгийн замаар дамжих халдварт өвчний 105 тохиолдол бүртгэгдсэн нь нийт халдварт өвчний 18.3 хувийг эзэлж байна. Өмнөх оны мөн үеэс 12 тохиолдлоор буурсан байна. Бэлгийн замаар дамжих халдварт өвчний 21.9 хувийг заг хүйтэн, **73.3** хувийг тэмбүү, 4.8 хувийг трихомониаз тус тус эзэлж байна. Өнгөрсөн оны мөн үетэй харьцуулахад тэмбүүгийн өвчлөл 8 тохиолдлоор нэмэгдсэн ба 10 000 хүн амд ногдох тэмбүүгийн өвчлөл Арвайхээр, Богд, Хайрхандулаан, Хархорин сумдуудад аймгийн дундаж үзүүлэлтээс 2.4-12.1 пунктээр өндөр байна.

Зураг 12. Бэлгийн замын халдварт өвчний тохиолдол, 2019-2023 оны эхний 6 сар



Хүснэгт 16. Бэлгийн замын халдварт өвчин, 10 000 хүн амд, 2022-2023 оны эхний 6 сар

	A50-A53 Тэмбүү /Syphilis/				A54 Гонококкт халдвар /Gonococcal infection/				A59 Трихомониаз /Trichomoniasis/				Төрөлхийн тэмбүү / A50 /			
	2022 он	10000 хүн амд	2023 он	10000 хүн амд	2022 он	10000 хүн амд	2023 он	10000 хүн амд	2022 он	10000 хүн амд	2023 он	10000 хүн амд	2022 он	10000 хүн амд	2023 он	10000 хүн амд
Баруунбаян-Улаан	1	3.7	0	0.0	2	7.3	0	0.0	0	0.0	1	3.8		0.0		0.0
Бат-Өлзий	1	1.3	1	1.3	0	0.0	0	0.0	0	0.0	0	0.0		0.0		0.0
Баянгол	0	0.0	0	0.0	1	2.7	0	0.0	0	0.0	0	0.0		0.0		0.0
Баян-Өндөр	6	16.8	0	0.0	0	0.0	0	0.0	0	0.0	0	0.0		0.0		0.0
Богд	2	3.5	6	10.6	2	3.5	0	0.0	1	1.7	0	0.0		0.0		0.0
Бүрд	1	3.4	0	0.0	0	0.0	1	3.5	0	0.0	0	0.0		0.0		0.0
Гучин-Ус	0	0.0	0	0.0	0	0.0	1	4.7	0	0.0	0	0.0		0.0		0.0
Есонзүйл	0	0.0	0	0.0	1	3.6	0	0.0	0	0.0	0	0.0		0.0		0.0
ЗБУлаан	4	10.4	0	0.0	5	13.0	1	2.7	0	0.0	0	0.0		0.0		0.0
Нарийнтээл	0	0.0	0	0.0	0	0.0	0	0.0	0	0.0	0	0.0		0.0		0.0
Өлзийт	1	4.3	0	0.0	2	8.5	0	0.0	0	0.0	0	0.0		0.0		0.0
Сант	4	11.4	0	0.0	0	0.0	0	0.0	0	0.0	0	0.0		0.0		0.0
Тарагт	1	3.0	1	3.1	2	6.0	1	3.1	0	0.0	0	0.0		0.0		0.0
Төгрөг	0	0.0	0	0.0	1	3.7	0	0.0	0	0.0	0	0.0		0.0		0.0
Уянга	8	8.4	1	1.1	2	2.1	0	0.0	0	0.0	0	0.0		0.0		0.0
Хайрхандулаан	1	2.9	3	8.7	0	0.0	0	0.0	0	0.0	0	0.0		0.0		0.0
Хархорин	3	2.4	23	18.7	0	0.0	5	4.1	0	0.0	0	0.0		0.0		0.0
Хужирт	0	0.0	1	1.5	0	0.0	3	4.5	0	0.0	0	0.0		0.0		0.0
Уянсэтгэл	14	14.3	11	11.1	5	5.1	4	4.0	1	1.0	1	1.0		0.0		0.0
Түшигдөлгөөн	10	9.3	11	10.0	8	7.5	3	2.7	1	0.9	1	0.9		0.0		0.0
Нарны дөш	10	7.1	18	12.1	14	9.9	4	2.7	0	0.0	2	1.3		0.0		0.0
Харьяаллын бус	2		1		0		0		0		0					
Аймгийн дундаж	69	5.9	77	6.6	45	3.8	23	2.0	3	0.3	5	0.4	0	0.0	0	0.0
Улсын дундаж		5.8		6.2		5.9		5.6		4.2		3.8				

4.3 Вируст гепатитын халдвар

Хүснэгт 17. Вируст гепатитын халдварт өвчин, 2022-2023 оны эхний 6 сар

	B15-B19 Вируст гепатит /Viral hepatitis/				B15 Вируст гепатит А /Acute hepatitis A/				Гепатит В / В16 /				Гепатит (бусад) / В17-19/			
	2022 он	10000 хүн амд	2023 он	10000 хүн амд	2022 он	10000 хүн амд	2023 он	10000 хүн амд	2022 он	10000 хүн амд	2023 он	10000 хүн амд	2022 он	10000 хүн амд	2023 он	10000 хүн амд
БаруунБаян-Улаан	0	0.0	0	0.0		0.0		0.0	0	0.0	0	0.0		0.0	0	0.0
Бат-Өлзий	0	0.0	1	1.3		0.0		0.0	0	0.0	0	0.0		0.0	1	1.3
Баянгол	0	0.0	0	0.0		0.0		0.0	0	0.0	0	0.0		0.0	0	0.0
Баян-Өндөр	0	0.0	0	0.0		0.0		0.0	0	0.0	0	0.0		0.0	0	0.0
Богд	0	0.0	0	0.0		0.0		0.0	0	0.0	0	0.0		0.0	0	0.0
Бүрд	0	0.0	0	0.0		0.0		0.0	0	0.0	0	0.0		0.0	0	0.0
Гучин-Ус	0	0.0	0	0.0		0.0		0.0	0	0.0	0	0.0		0.0	0	0.0
Зүйл	0	0.0	0	0.0		0.0		0.0	0	0.0	0	0.0		0.0	0	0.0
ЗБУ	0	0.0	0	0.0		0.0		0.0	0	0.0	0	0.0		0.0	0	0.0
Нарийнтээл	0	0.0	0	0.0		0.0		0.0	0	0.0	0	0.0		0.0	0	0.0
Өлзийт	0	0.0	0	0.0		0.0		0.0	0	0.0	0	0.0		0.0	0	0.0
Сант	0	0.0	0	0.0		0.0		0.0	0	0.0	0	0.0		0.0	0	0.0
Тарагт	0	0.0	0	0.0		0.0		0.0	0	0.0	0	0.0		0.0	0	0.0
Төгрөг	0	0.0	0	0.0		0.0		0.0	0	0.0	0	0.0		0.0	0	0.0
Уянга	0	0.0	0	0.0		0.0		0.0	0	0.0	0	0.0		0.0	0	0.0
ХДулаан	1	2.9	0	0.0		0.0		0.0	1	2.9	0	0.0		0.0	0	0.0
Хархорин	0	0.0	0	0.0		0.0		0.0	0	0.0	0	0.0		0.0	0	0.0
Хужирт	0	0.0	0	0.0		0.0		0.0	0	0.0	0	0.0		0.0	0	0.0
Уянсэтгэл	2	2.0	0	0.0		0.0		0.0	1	1.0	0	0.0	1	1.0	0	0.0
Түшигдөлгөөн	0	0.0	0	0.0		0.0		0.0	0	0.0	0	0.0		0.0	0	0.0
Нарны дөш	1	0.7	1	0.7		0.0		0.0	0	0.0	1	0.7	1	0.7	0	0.0
Харьяаллын бус	0		0						0		0				0	
Аймгийн дүн	4	0.3	2	0.2	0	0.0	0	0.0	2	0.2	1	0.1	2	0.2	1	0.1
Улсын дундаж		0.2		0.3		0.0		0.0		0.2		0.2		0.1		0.1

2023 оны эхний 6 сарын байдлаар вируст гепатитын 2 тохиолдол бүртгэгдсэн байна.

4.4. Бусад халдварт өвчин /Шинэ Коронавируст халдвар/

2023 оны эхний 6 сарын байдлаар Коронавируст халдварын 61 тохиолдол бүртгэгдэж 10000 хүн амд 5.2 ноогдож байгаа нь улсын дунджаас 6.7 пунктээр бага үзүүлэлттэй байна.

Хүснэгт 18. Коронавируст халдвар (COVID-19), 10 000 хүн амд, 2022-2023 оны 6 сард

