

ЭРҮҮЛ МЭНДИЙН СТАТИСТИКИЙН САР ТУТМЫН МЭДЭЭЛЭЛ



2026 оны 03 сар

**Арвайхээр хот
2026 он**

Эрүүл мэндийн сар тутмын мэдээлэл 2026 оны 03 дугаар сар

Энэхүү товхимолын дэлгэрэнгүй мэдээллийг

www.ov.mohs.gov.mn цахим хуудаснаас татаж харна уу.

Өвөрхангай аймгийн Эрүүл мэндийн газар

Хяналт, шинжилгээ, үнэлгээ мэдээллийн хэлтсээс эрхлэн гаргав.

Шуудангийн хаяг: Арвайхээр хот, Өлзийтийн 1 дүгээр гудамж, 118 дугаар байр

E-mail: <http://www.ov.mohs.gov.mn/>, uvurkhangaiemg@gmail.com

Утас: 7032-2195, 99668055

Хянан тохиолдуулсан:

Я. Жаргал

Эрүүл мэндийн газрын Хяналт, шинжилгээ, үнэлгээ, мэдээллийн хэлтсийн дарга

Эмхэтгэсэн:

Д. Нацагням

Эрүүл мэндийн газрын Эрүүл мэндийн мэдээ, мэдээллийн асуудал хариуцсан мэргэжилтэн,
Статистикч их эмч

Гарчиг

ЭРҮҮЛ МЭНДИЙН СТАТИСТИК ҮЗҮҮЛЭЛТҮҮД	1
ӨВӨРХАНГАЙ АЙМГИЙН ЭРҮҮЛ МЭНДИЙН ТУСЛАМЖ,ҮЙЛЧИЛГЭЭНИЙ ЧАНАРЫН ҮЗҮҮЛЭЛТ	2
1. Эх, хүүхдийн эрүүл мэнд	3
Төрөлт.....	3
Хүснэгт 1. Төрөлт, төрөх үед үзүүлсэн эмнэлгийн тусламж, хувиар	3
Зураг 1. Амьд төрсөн хүүхдийн тоо	4
1.2. Хүүхдийн эрүүл мэнд	4
Хүснэгт 2. Амьд төрсөн хүүхэд, эхийн тээлтийн хугацаа, хувиар	4
Хүснэгт 3. Тав хүртэлх насны хүүхдийн жингийн мэдээ, хувиар	5
Хүснэгт 4. Дархлаажуулалтын хамрагдалтын хувь, тухайн сараар	6
Хүснэгт 5. Дархлаажуулалтын хамрагдалтын хувь, тухайн сараар	7
Зураг 2. Тав хүртэлх насны хүүхдийн түлэгдэлтийн түвшин, 10 000 хүүхдэд ногдох түвшин	8
1.3. Эхийн эндэгдэл	8
Зураг 1. Эхийн эндэгдэл, 100 000 амьд төрөлтөд ногдох түвшин.....	8
1.4 Перинаталь эндэгдэл	8
Хүснэгт 6. Перинаталь эндэгдэл, 1 000 нийт төрөлтөд ногдох түвшин	9
1.5. Нялхсын эндэгдэл.....	9
Зураг 4. Нялхсын эндэгдэл, 1 000 амьд төрөлтөнд ногдох түвшин	10
Хүснэгт 7. 1 000 амьд төрөлтөнд ногдох нялхсын эндэгдлийн түвшин, шалтгаанаар	10
1.5 Хүүхдийн эндэгдэл	11
Хүснэгт 8. Тав хүртэлх насны хүүхдийн эндэгдэл, 1000 амьд төрөлтөд ногдох түвшин.....	11
Зураг 5. Хүүхдийн эндэгдэл, 1000 амьд төрөлтөд ногдох түвшин	12
Хүснэгт 9. Тав хүртэлх насны хүүхдийн эндэгдлийн шалтгаан	12
Зураг 6. 0-14 насны хүүхдийн зам тээврийн ослын шалтгаант нас баралт, тухайн насны 10 000 хүүхдэд ногдох түвшин	12
2.Эмнэлгийн тусламж үйлчилгээ.....	12
2.1. Амбулаторийн тусламж үйлчилгээ.....	12
Зураг 7. Үзлэгийн төрөл, улс, аймгийн дундаж	13
Зураг 8. Нийт үзлэгийн тоо.....	13
Хүснэгт 10. Үзлэгийн төрөл, эзлэх хувиар	14
2. 1. Халдварт бус өвчний эрт илрүүлэг үзлэгийн мэдээлэл	15
Хүснэгт 11. АГ, ЧШ, Элэгний хорт хавдрын эрт илрүүлгийн үзлэгийн хамрагдалтын хувь.....	15
2. 2. Хөх, умайн хүзүүний хорт хавдрын эрт илрүүлэг үзлэгийн мэдээлэл.....	16
Хүснэгт.12. Хөх, умайн хүзүүний хорт хавдрын эрт илрүүлгийн үзлэгийн хамрагдалтын хувь	16

Эрүүл мэндийн сар тутмын мэдээлэл 2026 оны 03 дугаар сар

2.4. Жирэмсний хяналт	16
Хүснэгт 13. Жирэмсэн эхийн хяналт	17
Хүснэгт 14. Шинээр хяналтад хамрагдсан жирэмсэн эмэгтэйчүүдийн БЗДХ-ын шинжилгээний үзүүлэлт	18
2.2.Халдварт бус өвчлөл	19
Хүснэгт 15. Халдварт бус өвчлөлийн зарим үзүүлэлтүүд (осол гэмтэл, хорт хавдар).....	19
Зураг 9. Халдварт бус өвчин, өвчлөлийн төрлөөр	20
Зураг 10. Халдварт бус өвчний төрөл, хүйсээр, 10 000 хүн амд ногдох түвшин	20
2.5. Үр хөндөлт.....	21
Зураг 11. Үр хөндөлтийн эзлэх хувь , эмнэлгийн төрлөөр.....	21
Зураг 12. Үр хөндөлтийн мэдээ, харьяаллаар	21
2.6. Түргэн тусламжийн дуудлага.....	21
Хүснэгт 16. Түргэн тусламжийн дуудлага, төрлөөр.....	22
2.7. Хэвтэн эмчлүүлэгсдийн тусламж үйлчилгээ	22
Хүснэгт 17. Стационарын тусламж үйлчилгээний зарим үзүүлэлтүүд.....	23
3. Хүн амын нас баралт	23
Зураг 13. Хүн амын нас баралтын тоо, эмнэлгийн нас баралтын эзлэх хувь	24
Зураг 14. Харьяаллын нас баралт, 1 000 хүн амд ногдох түвшин	24
Зураг 15. Сэргийлж болох эмнэлгийн бус нас баралтын нийт нас баралтад эзлэх хувь, харьяаллаар .	25
Зураг 16. Нас баралтын шалтгаан, 10 000 хүн амд ногдох түвшин	25
Зураг 17. Зүрх судасны эрхтэн тогтолцооны шалтгаант нас баралт, харьяаллаар, 10 000 хүн амд ногдох түвшин	26
Зураг 18. Хорт хавдрын шалтгаант нас баралт, харьяаллаар 10000 хүн амд ногдох түвшин.....	26
Зураг 19. Чихрийн шижин өвчний шалтгаант нас баралт, 10000 хүн амд ногдох түвшин	27
Зураг 20. Амьсгалын замын архаг өвчний шалтгаант нас баралт, 10000 хүн амд ногдох түвшин	27
Хүснэгт 18. Осол гэмтэл, гадны шалтгаант нас баралтын үзүүлэлт.....	28
Зураг 21. Амиа хорлож нас барсан тохиолдлын 10 000 хүн амд ногдох түвшин.....	29
Зураг 22. Санамсаргүй хордох, хорт бодист өртснөөс шалтгаалсан нас барсан тохиолдлын түвшин, 10000 хүн амд ногдох түвшин	29
4.Халдварт өвчин.....	29
Зураг 23. Нийт халдварт өвчин, 10000 хүн амд ногдох түвшин	30
Халдварт өвчний нас баралт.....	30
4.1. Амьсгалын замын халдварт өвчин.....	30
Зураг 24. Амьсгалын замын халдварт өвчин, тохиолдлын тоогоор	30
Хүснэгт 19. Амьсгалын замын халдварт өвчин, 10 000 хүн амд ногдох түвшин	31

Эрүүл мэндийн сар тутмын мэдээлэл 2026 оны 03 дугаар сар

4.2. Бэлгийн замаар дамжих халдварт өвчин	31
Зураг 25. Бэлгийн замын халдварт өвчин, тохиолдлын тоогоор	31
Хүснэгт 20. Бэлгийн замын халдварт өвчин, 10 000 хүн амд ногдох түвшин	32
4.3 Цусан халдвар.....	32
Зураг 26. Вируст гепатитын халдвар, тохиолдлын тоогоор	33
Хүснэгт 21. Вируст гепатитын халдварт өвчин, 10 000 хүн амд ногдох түвшин	33
4.4. Гэдэсний халдвар	34
Зураг 27. Гэдэсний халдварт өвчин, тохиолдлын тоогоор	34
Хүснэгт 22. Гэдэсний халдварууд, 10 000 хүн амд ногдох түвшин	34
Зоонозын болон амьтнаас хүнд халдварладаг өвчлөл	35
Зураг 28. Зоонозын халдварт өвчин, тохиолдлын тоогоор	35
Хүснэгт 23. Зоонозын болон амьтнаас хүнд халдварладаг өвчлөл, 10 000 хүн амд ногдох түвшин.....	35

ЭРҮҮЛ МЭНДИЙН СТАТИСТИК ҮЗҮҮЛЭЛТҮҮД

№	Үзүүлэлт			Нэгж	Өвөрхангай аймаг			Улсын дундаж		
					2025 он	2026 он	Өсөлт бууралт	2025 он	2026 он	Өсөлт бууралт
1	Төрсөн эх			Бодит тоо	395	343	-52.0	13361	12698	-663
2	Амьд төрсөн хүүхэд			Бодит тоо	402	344	-58.0	13482	12818	-664
3	Амьгүй төрсөн хүүхэд			Бодит тоо	0	3	3.0	60	45	-15
				1000 нийт төрөлтөд	0.0	8.6	8.6	4.4	3.4	-0.9
4	Эхийн эндэгдэл			Бодит тоо	0	0	0.0	6	0	-6
				100 000 амьд төрөлтөд	0.0	0.0	0.0	44.5	0.0	-44.5
5	5 хүртэлх насны хүүхдийн эндэгдэл /0-4 нас 364 хоног/			Бодит тоо	6	2	-4.0	225	196	-29
				1000 амьд төрөлтөд	14.9	5.8	-9.1	16.7	15.3	-1.4
6	Үүнээс:	Үүнээс:	Нялхсын эндэгдэл /0-364 хоног/	Бодит тоо	6	1	-5.0	192	176	-16
				1000 амьд төрөлтөд	14.9	2.9	-12.0	14.2	13.7	-0.5
	Үүнээс:	Нярайн эндэгдэл /0-28 хоног/	Бодит тоо	5	1	-4.0	135	95	-40	
			1000 амьд төрөлтөд	12.4	2.9	-9.5	10.0	7.4	-2.6	
			Нялхсын эндэгдэлд эзлэх хувь	83.3	100.0	16.7	70.3	54.0	-16.3	
	Үүнээс:	Нярайн эрт үеийн эндэгдэл /0-6 хоног/	Бодит тоо	5	1	-4.0	100	62	-38	
			Нярайн эндэгдэлд эзлэх хувь	100.0	100.0	0.0	74.1	65.3	-8.8	
		Нярайн хожуу үеийн эндэгдэл /7-28 хоног/	Бодит тоо	0	0	0.0	35	33	-2	
				Нярайн эндэгдэлд эзлэх хувь	0.0	0.0	0.0	25.9	34.7	8.8
	7	Перинаталь эндэгдэл			Бодит тоо	5	4	-1.0	160	107
1000 нийт төрөлтөд					12.4	11.5	-0.9	11.8	8.3	-3.5
8	Нийт нас баралт			Бодит тоо	143	143	0.0	4241	4516	275
9	Эмнэлгийн нас баралт			Бодит тоо	35	36	1.0	1477	1543	66
				Хувь	24.5	25.2	0.7	34.8	34.2	-0.6
10	Эмнэлэгт хоног болоогүй нас баралт			Бодит тоо	11	14	3.0	311	322	11
				Хувь	31.4	38.9	7.5	21.1	20.9	-0.2
11	Жирэмсний эрт хяналт			Хувь	95.5	95.1	-0.4	93.5	93.2	-0.3
12	Эмчлэгдсэн хүний тоо			Бодит тоо	7732	7087	-645.0	256063	222903	-33160
13	Ор хоног			Бодит тоо	53847	47398	-6449.0	1727622	1470322	-257300
14	Халдварт өвчин			Бодит тоо	185	197	12.0	9360	9026	-334
				10 000 хүн амд	16.1	17.2	1.2	26.7	25.5	-1.2
15	Амьсгалын замын халдварт өвчин			Бодит тоо	109	146	37.0	4744	4232	-512
				10 000 хүн амд	9.5	12.8	3.3	13.5	11.9	-1.6
16	Бэлгийн замаар дамжих халдварт өвчин			Бодит тоо	67	44	-23.0	2809	2282	-527
				10 000 хүн амд	5.8	3.8	-2.0	8.0	6.4	-1.6
17	Гэдэсний халдварт өвчин			Бодит тоо	3	3	0.0	664	1040	376
				10 000 хүн амд	0.3	0.3	0.0	1.9	2.9	1.0
18	Зоонозын халдварт өвчин			Бодит тоо	0	1	1.0	4	12	9
				10 000 хүн амд	0.0	0.1	0.1	0.0	0.0	0.0
19	Цусаар дамжих халдварт өвчин			Бодит тоо	1	2	1.0	56	45	-11
				10 000 хүн амд	0.1	0.2	0.1	0.2	0.1	-0.1
20	Бусад халдварт өвчин			Бодит тоо	5	1	-4.0	1083	1415	332
				10 000 хүн амд	0.4	0.1	-0.3	3.1	4.0	0.9

**ӨВӨРХАНГАЙ АЙМГИЙН ЭРҮҮЛ МЭНДИЙН
ТУСЛАМЖ,ҮЙЛЧИЛГЭЭНИЙ ЧАНАРЫН ҮЗҮҮЛЭЛТ**

д/д	Үзүүлэлт	Аймгийн хүрэх түвшин (2026 он)	Хүрсэн түвшин (2026 оны 03 сар)
1	Артерийн даралт ихсэх өвчний эрт илрүүлгэнд хамрагдсан 18 ба түүнээс дээш насны хүн амын эзлэх хувь	66.6	14.1
2	Чихрийн шижин хэв шинж-2 өвчний эрт илрүүлгэнд хамрагдсан 35 ба түүнээс дээш насны хүн амын эзлэх хувь	79.1	19.2
3	Хөхний өмөнгийн эрт илрүүлгийн үзлэгт хамрагдсан 30 ба түүнээс дээш насны эмэгтэйчүүдийн тоо	18930	4386
4	Умайн хүзүүний өмөнгийн эрт илрүүлгэнд хамрагдсан 30 ба түүнээс дээш насны эмэгтэйчүүдийн эзлэх хувь	62.6	4.9
5	Урьдчилан сэргийлэх, эрт илрүүлэг үзлэг, шинжилгээ, оношилгоонд хамрагдалтын хувь	27.6	19.9
6	В вирүст гепатитийн эсрэг сэргийлэх тарилгын 24 цагийн хамралтын хувь	100	99.2
7	Тавт (сахуу, хөхүүл ханиад, татран, В гепатит, хемофилюсинфлюенза) сэргийлэх тарилгын хамралтын хувь	93.4	87.3
8	Улаанбурхан-гахайн хавдар-улаануудын (УГУ) эсрэг сэргийлэх тарилгын хамралтын хувь /2-р тун/	96.7	86.9
9	Эхийн эндэгдлийн түвшин (100 000 амьд төрөлт тутамд)	0.0	0
10	Нялхсын эндэгдлийн түвшин (1000 амьд төрөлт тутамд)	16.9	2.9
11	Нярайн эндэгдлийн түвшин (1000 амьд төрөлт тутамд)	12.1	2.9
12	5 хүртэлх насны хүүхдийн эндэгдлийн түвшин(1000 амьд төрөлт тутамд)	21.3	5.8
13	Амьгүй төрөлтийн түвшин (1000 төрөлт тутамд)	1.2	8.6
14	Жирэмсний эхний 3 сард хяналтад орсон эхийн эзлэх хувь	97.8	95.1
15	Өсвөр насны 1000 эмэгтэйд ногдох төрөлтийн түвшин	6.2	1.2
16	Сүрьеэгийн өвчлөлийн түвшин, (10 000 хүн амд)	3.4	1.1
17	Вирүст гепатитын өвчлөлийн түвшин, (10 000 хүн амд)	0.3	0.2
18	Зүрх судасны өвчлөлөөс шалтгаалсан нас баралтын түвшин, (10 000 хүн амд)	16.8	4.9
19	Хорт хавдраас шалтгаалсан нас баралтын түвшин, (10 000 хүн амд)	10.2	2.8
20	Амиа хорлож нас барсан тохиолдлын түвшин, (10 000 хүн амд)	2.2	0.7
21	Санамсаргүй хордох, хорт бодист өртсөнөөс шалтгаалсан нас баралтын түвшин, (10 000 хүн амд)/Х40-49/	1.2	1.0
22	0-5 насны хүүхдийн түлэгдэлтийн түвшин (10 000 хүүхдэд, Т20-Т32)	54.3	11.4
23	Хүүхдийн зам тээврийн ослын шалтгаант нас баралтын түвшин (10 000 хүүхдэд, V00-V99)	1.6	0.3
Нэмэлт үзүүлэлт			
24	Чихрийн шижингийн шалтгаант нас баралтын түвшин, 10000 хүнд	0.3	0.3
25	Амьсгалын замын архаг өвчний шалтгаант нас баралтын түвшин, 10000 хүнд	2.2	0.2
26	Сэргийлэх боломжтой эмнэлгийн бүс нас баралтын нийт нас баралтад эзлэх хувь	58	53.1
27	Халдварт өвчний тохиолдлын тоо, 10000 хүн амд	79.6	17.2
28	Бүх хэлбэрийн сүрьеэгийн эмчилгээний амжилтын хувь	95.7	-
29	Үр хөндөлтийн харьцаа, 1000 амьд төрөлтөд ногдох	72.8	95.9
30	Жирэмсний хугацаанд 6 ба түүнээс дээш удаа хяналтад хамрагдсан эмэгтэйчүүдийн эзлэх хувь	79.0	73.5

1. Эх, хүүхдийн эрүүл мэнд

Төрөлт

Аймгийн хэмжээнд 2026 оны эхний 3 сарын байдлаар 343 эх төрсөн нь өнгөрсөн оны мөн үеэс 52 төрөлтөөр буюу 13.2 хувиар буурсан байна. Төрсөн эхчүүдийн 252 нь буюу 73.5 хувь нь эмчийн хяналтын үзлэгт 6 ба түүнээс дээш удаа хамрагдаж улсын дунджаас 11.7 пунктээр доогуур үзүүлэлттэй байна. 2026 оны эхний 3 сарын байдлаар мэс заслын аргаар төрсөн эхчүүд 115 буюу 33.5 хувийг эзэлж байна.

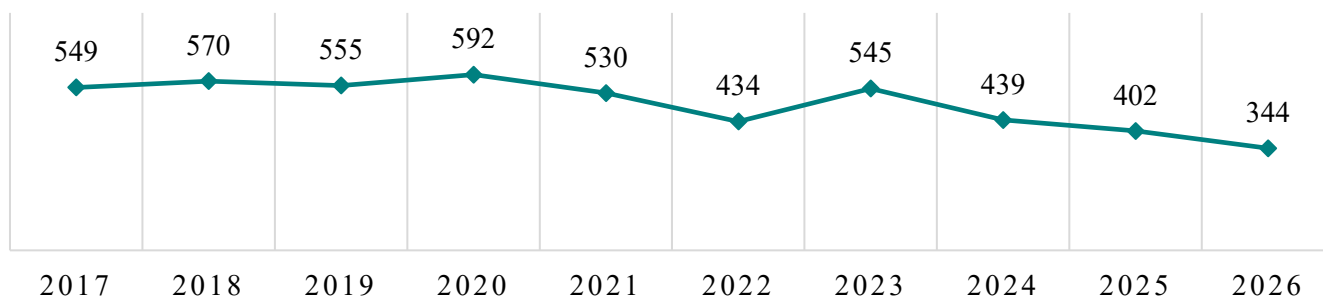
Төрсөн эхчүүдийн 84.3 хувь нь Бүсийн оношилгоо эмчилгээний төвд, 11.7 хувь нь Хархорин сумын нэгдсэн эмнэлэгт, 3.8 хувь нь сумын эрүүл мэндийн төвд, 0.5 хувь нь гэртээ төрсөн байна.

Хүснэгт 1. Төрөлт, төрөх үед үзүүлсэн эмнэлгийн тусламж, хувиар

№	Нэгжийн нэр	Амьд төрсөн хүүхдийн тоо (харьяаллаар)	Төрсөн эхийн тоо (харьяаллаар)	Төрөлтийн эзлэх хувь, харьяаллаар					Өсвөр насны охидын төрөлтийн тоо (харьяаллаар)	Өсвөр насны 1000 эмэгтэйд ногдох төрөлтийн түвшин (10-19 нас)	Жирэмсний хяналтанд 6 ба түүнээс дээш удаа хамрагдаж төрсөн эхийн эзлэх хувь (харьяаллаар)
				Бүсийн оношилгоо эмчилгээний төв (аймаг, хотын нэгдсэн эмнэлэг)	Сумын нэгдсэн эмнэлэг (ХХНЭмнэлэг)	Сумын эрүүл мэндийн төв	Хувийн эмнэлэг	Гэртээ			
А	Б	1	2	3	4	5	6	7	8	9	10
1	Баруунбаян-Улаан	7	8	100.0	0.0	0.0	0.0	0.0	1	4.7	50.0
2	Бат-Өлзий	17	17	88.2	5.9	5.9	0.0	0.0	1	1.3	82.4
3	Баянгол	6	6						1	3.3	100.0
4	Баян-Өндөр	3	3	100.0	0.0	0.0	0.0	0.0		0.0	66.7
5	Богд	19	19	94.7	0.0	5.3	0.0	0.0	1	2.1	84.2
6	Бүрд	1	1	0.0	100.0	0.0	0.0	0.0		0.0	100.0
7	Гучин-Ус	9	9	88.9	0.0	11.1	0.0	0.0		0.0	100.0
8	Есөнзүйл	5	6	83.3	0.0	16.7	0.0	0.0		0.0	66.7
9	Зүүнбаян-улаан	6	6	100.0	0.0	0.0	0.0	0.0		0.0	50.0
10	Нарийнгээл	7	7	100.0	0.0	0.0	0.0	0.0		0.0	57.1
11	Өлзийт	2	2							0.0	0.0
12	Сант	10	10	100.0	0.0	0.0	0.0	0.0		0.0	70.0
13	Тарагт	9	7	100.0	0.0	0.0	0.0	0.0		0.0	42.9
14	Төгрөг	7	7	85.7	0.0	14.3	0.0	0.0	1	4.6	57.1
15	Уянга	30	30	93.3	0.0	6.7	0.0	0.0	4	4.8	63.3
16	Хайрхандулаан	8	8	87.5	0.0	12.5	0.0	0.0		0.0	62.5
17	Хархорин		0								
18	Хужирт	14	13	76.9	0.0	23.1	0.0	0.0		0.0	84.6
19	Уянсэтгэл ӨЭМТ	27	28	100.0	0.0	0.0	0.0	0.0		0.0	67.9
20	Түшигдөлгөөн ӨЭМТ	33	33	100.0	0.0	0.0	0.0	0.0	1	1.0	78.8
21	Нарны дөш ӨЭМТ	45	44	97.7	0.0	0.0	0.0	2.3	1	0.6	72.7
22	Энэрэл-Хархорин ӨЭМТ	32	32	9.4	90.6	0.0	0.0	0.0		0.0	96.9
23	Харьяалалын бус	47	47	76.6	19.1	4.3	0.0	0.0	2		68.1
24	Өвөрхангай аймаг	344	343	84.3	11.7	3.8	0.0	0.5	13	1.2	73.5
25	Улсын дундаж			92.0	3.2	2.1	3.2	0.3			85.2

Эрүүл мэндийн сар тутмын мэдээлэл 2026 оны 03 дугаар сар

Зураг 1. Амьд төрсөн хүүхдийн тоо



2026 оны эхний 3 сард 344 амьд хүүхэд төрж, өмнөх оны мөн үеэс 58 тохиолдлоор, сүүлийн 10 жилийн дундажтай харьцуулахад 105 тохиолдлоор тус тус буурсан үзүүлэлттэй байна.

1.2. Хүүхдийн эрүүл мэнд

2026 оны эхний 3 сарын байдлаар 343 эх төрж, 344 амьд хүүхэд мэндэлж, 3 амьгүй төрөлт бүртгэгдэж, төрөлтийн түвшин 1000 хүн амд 3.0 байна. Амьд төрсөн хүүхдийн 163 буюу 47.4 хувь нь хүү, 181 буюу 52.6 хувь нь охин байна. Амьд төрсөн нийт хүүхдээс 14 нярай буюу 4.1 хувь нь 2500 грамаас доош жинтэй, төрөлхийн гажиг бүртгэгдээгүй байна. Төрсний дараа 1 цагийн дотор хөхөө амласан хүүхэд 96.5 хувийг эзэлж байна.

Хүснэгт 2. Амьд төрсөн хүүхэд, эхийн тээлтийн хугацаа, хувиар

№	Төрсөн газар/эмнэлэг	Амьд төрсөн хүүхдийн тоо (төрсөн газраар)	Эхийн тээлтийн хугацаа, эзлэх хувь					Төрөлхийн гажигтай төрсөн хүүхдийн эзлэх хувь	2500 граммаас доош жинтэй төрсөн хүүхдийн эзлэх хувь
			22-28 долоо хоногтой	29-32 долоо хоногтой	33-36 долоо хоногтой	37-41 долоо хоногтой	42 долоо хоногоос дээш		
А	Б	1	2	3	4	5	6	7	8
1	Баруунбаян-Улаан	0							
2	Бат-Өлзий	2	0.0	0.0	0.0	100.0	0.0	0.0	0.0
3	Баянгол	0							
4	Баян-Өндөр	0							
5	Богд	1	0.0	0.0	0.0	100.0	0.0	0.0	0.0
6	Бүрд	0							
7	Гучин-Ус	1	0.0	0.0	0.0	100.0	0.0	0.0	0.0
8	Есөнзүйл	0							
9	Зүүнбаян-улаан	0							
10	Нарийнтээл	0							
11	Өлзийт	0							
12	Сант	0							
13	Тарагт	0							
14	Төгрөг	1	0.0	100.0	0.0	0.0	0.0	0.0	100.0
15	Уянга	2	0.0	0.0	0.0	100.0	0.0	0.0	0.0
16	Хайрхандулаан	1	0.0	0.0	0.0	100.0	0.0	0.0	0.0
17	Хархорин НЭ	40	0.0	0.0	5.0	95.0	0.0	0.0	2.5
18	Хужирт	4	0.0	0.0	0.0	100.0	0.0	0.0	0.0
19	БОЭТ	292	0.0	0.0	5.5	94.2	0.3	0.0	4.1
20	Уянсэтгэл ӨЭМТ	0							
21	Түшигдөлгөөн	0							
22	Нарны дөш ӨЭМТ	0							
23	Энэрэл-Хархорин	0							
24	Өвөрхангай аймаг	344	0.0	0.3	5.2	94.2	0.3	0.0	4.1
25	Улсын дундаж		0.3	0.9	5.5	93.1	0.1	1.0	4.9

Эрүүл мэндийн сар тутмын мэдээлэл 2026 оны 03 дугаар сар

2026 оны эхний 3 сард 0-5 хүртэлх насны хүүхдийн өсөлт хөгжлийн хяналтад 7620 хүүхэд хамрагдсанаас 0.13 хувь нь туранхай, 0.09 хувь нь тураалтай, 0.09 хувь нь өсөлтийн хоцрогдолтой байна.

Хүснэгт 3. Тав хүртэлх насны хүүхдийн жингийн мэдээ, хувиар

№	Нэгжийн нэр	Жинлэсэн хүүхдийн тоо	Жингийн мэдээ (эзлэх хувиар)			А амин дэм уусан	Д амин дэм уусан	Олон найрлагат бичил тэжээл хэрэглэсэн хүүхдийн тоо
			Туранхай /жин, өндөр/	Тураалтай /жин насны үзүүлэлт/	Өсөлтийн хоцрогдолтой /өндөр насны үзүүлэлт/			
А	Б	1	2	3	4	5	6	7
1	Баруунбаян-Улаан	40	0.00	0.00	0.00	0	48	0
2	Бат-Өлзий	1237	0.24	0.00	0.49	0	134	0
3	Баянгол	269	0.00	0.00	0.00	0	237	0
4	Баян-Өндөр	125	0.00	0.00	0.00	0	125	0
5	Богд	112	0.00	0.00	0.00	0	91	18
6	Бүрд	146	0.00	0.00	0.00	0	122	0
7	Гучин-Ус	104	0.00	0.00	0.00	0	73	0
8	Есөнзүйл	376	0.00	0.00	0.00	0	146	15
9	Зүүнбаян-улаан	157	0.00	0.00	0.00	0	135	0
10	Нарийнтээл	125	0.00	0.00	0.00	0	81	0
11	Өлзийт	112	0.00	0.00	0.00	0	0	3
12	Сант	304	0.99	0.33	0.00	0	182	0
13	Тарагт	148	0.00	0.00	0.00	0	80	3
14	Төгрөг	161	0.00	0.00	0.00	0	198	0
15	Уянга	1766	0.00	0.00	0.00	0	250	0
16	Хайрхандулаан	295	0.00	0.00	0.00	0	184	68
17	Хархорин	0				0	0	0
18	Хужирт	133	0.75	0.75	0.75	0	95	0
19	БОЭТ	0				0	0	0
20	Уянсэтгэл ӨЭМТ	358	0.28	0.00	0.00	0	327	5
21	Түшигдөлгөөн ӨЭМТ	731	0.14	0.14	0.00	0	653	35
22	Нарны дөш ӨЭМТ	402	0.00	0.75	0.00	0	370	1
23	Энэрэл-ХХ ӨЭМТ	519	0.19	0.19	0.00	0	445	0
24	Өвөрхангай	7620	0.13	0.09	0.09	0	3976	148
25	Улсын дундаж		0.15	0.11	0.13			

Заавал хийх дархлаажуулалтын хамрагдалтын мэдээ

Хүснэгт 4. Дархлаажуулалтын хамрагдалтын хувь, тухайн сараар

№	Нэгжийн нэр	Халдварт сүрьеэгийн эсрэг вакцин (БЦЖ)			В вирус гепатитын эсрэг сэргийлэх тарилгын 24 цагийн хамрагдалтын хувь			Халдварт саа 1-р тун			Халдварт саа 3-р тун			ХПВ-ын эсрэг вакцин		
		Хамрагдвал зохих	Хамрагдсан	Хувь	Хамрагдах	Хамрагдсан	Хувь	Хамрагдвал зохих	Хамрагдсан	Хувь	Хамрагдвал зохих	Хамрагдсан	Хувь	Хамрагдвал зохих	Хамрагдсан	Хувь
А	Б	1	2	3	4	5	6	7	8	9	10	11	12	13	14	15
1	Баруунбаян-Улаан							5	5	100.0	5	4	80.0			
2	Бат-Өлзий	1	1	100.0	1	1	100.0	11	11	100.0	9	9	100.0			
3	Баянгол										5	5	100.0			
4	Баян-Өндөр							1	1	100.0	4	3	75.0			
5	Богд	1	1	100.0	1	1	100.0	10	8	80.0	6	3	50.0			
6	Бүрд							2	2	100.0	3	3	100.0			
7	Гучин-Ус							2	2	100.0	1	1	100.0			
8	Есөнзүйл							2	2	100.0	2	2	100.0			
9	Зүүнбаян-улаан							3	3	100.0	4	4	100.0			
10	Нарийнтээл							1	1	100.0	4	2	50.0			
11	Өлзийт							1	1	100.0	1	1	100.0			
12	Сант							2	1	50.0	1	1	100.0			
13	Тарагт							1	1	100.0	3	3	100.0			
14	Төгрөг							3	3	100.0	4	4	100.0			
15	Уянга	1	1	100.0	1	1	100.0	8	7	87.5	12	6	50.0			
16	Хайрхандулаан							3	3	100.0	3	3	100.0			
17	Хархорин	11	11	100.0	11	11	100.0									
18	Хужирт							7	5	71.4	10	8	80.0			
19	Нарны дөш	22	22	100.0	21	21	100.0	33	32	97.0	33	33	100.0			
20	Уянсэтгэл	15	15	100.0	15	15	100.0	16	15	93.8	10	10	100.0			
21	Түшиг-дөлгөөн	19	19	100.0	19	19	100.0	13	13	100.0	11	10	90.9	3	3	100.0
22	Энэрэл Хархорин							23	21	91.3	19	16	84.2			
23	БОЭТ	60	59	98.3	60	59	98.3									
24	Өвөрхангай аймаг	130	129	99.2	129	128	99.2	147	137	93.2	150	131	87.3	3	3	100.0

Эрүүл мэндийн сар тутмын мэдээлэл 2026 оны 03 дугаар сар

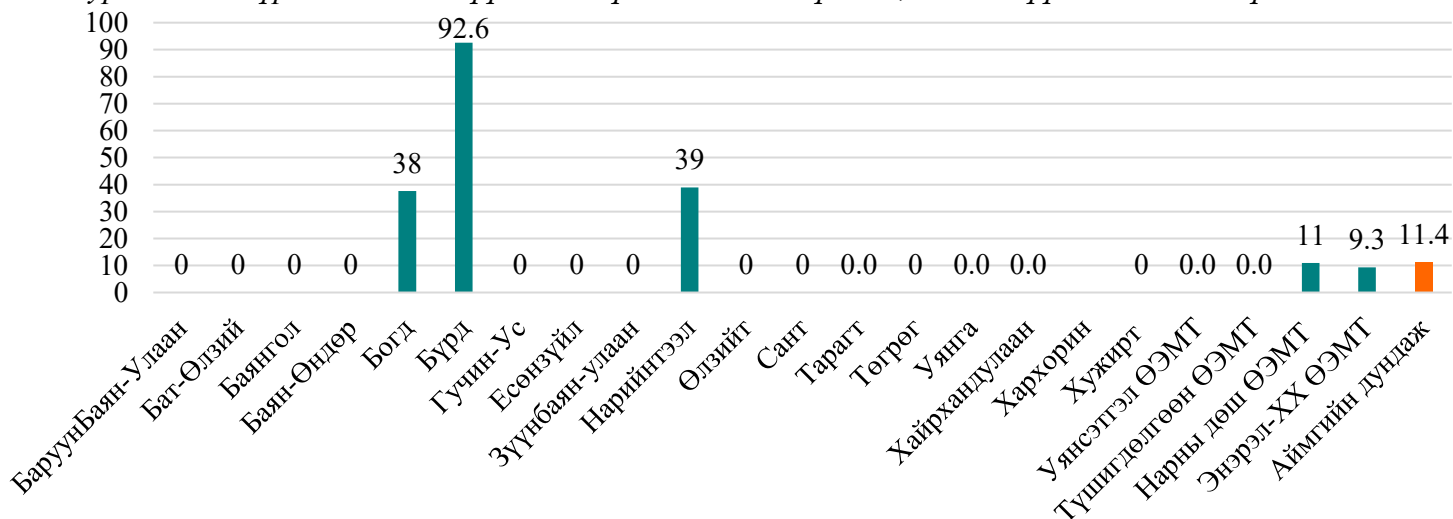
Хүснэгт 5. Дархлаажуулалтын хамрагдалтын хувь, тухайн сараар

№	Нэгжийн нэр	Тавт /СХТ + Геп В +ХиВ-ийн 3-р тун/			Улаанбурхан, Гахайн хавдар, Улаануудын эсрэг вакцин 2-р тун			А гепатит 1-р тун			Пневмококкийн эсрэг сэргийлэх тарилга 1-р тун			Пневмококкийн эсрэг сэргийлэх тарилга 3-р тун		
		Хамрагдвал зохих	Хамрагдсан	Хувь	Хамрагдвал зохих	Хамрагдсан	Хувь	Хамрагдвал зохих	Хамрагдсан	Хувь	Хамрагдвал зохих	Хамрагдсан	Хувь	Хамрагдвал зохих	Хамрагдсан	Хувь
А	Б	1	2	3	4	5	6	7	8	9	10	11	12	13	14	15
1	Баруунбаян-Улаан	5	4	80.0	4	3	75.0	3	2	66.7	5	5	100.0	7	5	71.4
2	Бат-Өлзий	9	9	100.0	10	10	100.0	9	8	88.9	11	11	100.0	10	10	100.0
3	Баянгол	5	5	100.0	1	1	100.0	2	2	100.0			#DIV/0!	5	5	100.0
4	Баян-Өндөр	4	3	75.0	2	2	100.0	2	2	100.0	1	1	100.0	2	1	50.0
5	Богд	6	3	50.0	8	5	62.5	3	1	33.3	10	8	80.0	5	4	80.0
6	Бүрд	3	3	100.0	2	2	100.0	3	3	100.0	2	2	100.0	1	1	100.0
7	Гучин-Ус	1	1	100.0	1	1	100.0	1	1	100.0	2	2	100.0	1	1	100.0
8	Есөнзүйл	2	2	100.0	2	2	100.0	2	2	100.0	2	2	100.0	2	2	100.0
9	Зүүнбаян-улаан	4	4	100.0	2	2	100.0	5	5	100.0	3	3	100.0	3	3	100.0
10	Нарийнтээл	4	2	50.0	4	4	100.0	4	3	75.0	1	1	100.0	3	2	66.7
11	Өлзийт	1	1	100.0	2	2	100.0	1	1	100.0	1	1	100.0	2	2	100.0
12	Сант	1	1	100.0	4	3	75.0	4	4	100.0	2	1	50.0	4	4	100.0
13	Тарагт	3	3	100.0	3	3	100.0	3	2	66.7	1	1	100.0			#DIV/0!
14	Төгрөг	4	4	100.0	4	4	100.0			#DIV/0!	3	3	100.0	5	5	100.0
15	Уянга	12	6	50.0	14	10	71.4	14	8	57.1	8	7	87.5	18	10	55.6
16	Хайрхан-дулаан	3	3	100.0	1	1	100.0	4	4	100.0	3	3	100.0	4	4	100.0
17	Хархорин						#DIV/0!			#DIV/0!			#DIV/0!			#DIV/0!
18	Хужирт	10	8	80.0	11	11	100.0	18	15	83.3	7	5	71.4	8	7	87.5
19	Нарны дөш	33	33	100.0	24	22	91.7	23	20	87.0	33	32	97.0	33	31	93.9
20	Уянсэтгэл	10	10	100.0	17	14	82.4	29	26	89.7	16	15	93.8	17	14	82.4
21	Түшиг-дөлгөөн	11	10	90.9	18	18	100.0	9	8	88.9	13	13	100.0	11	11	100.0
22	Энэрэл Хархорин	19	16	84.2	19	13	68.4	17	16	94.1	23	21	91.3	22	21	95.5
23	БОЭТ															
24	Өвөрхангай аймаг	150	131	87.3	153	133	86.9	156	133	85.3	147	137	93.2	163	143	87.7

2026 оны эхний 3 сарын байдлаар 5 хүртэлх насны хүүхдийн түлэгдэлтийн 12 тохиолдол бүртгэгдэж тухайн насны 10 000 хүүхдэд 11.4 ногдож байгаа ба өвчлөлийн тохиолдол 12, нас баралтын тохиолдол 0 байна.

Эрүүл мэндийн сар тутмын мэдээлэл 2026 оны 03 дугаар сар

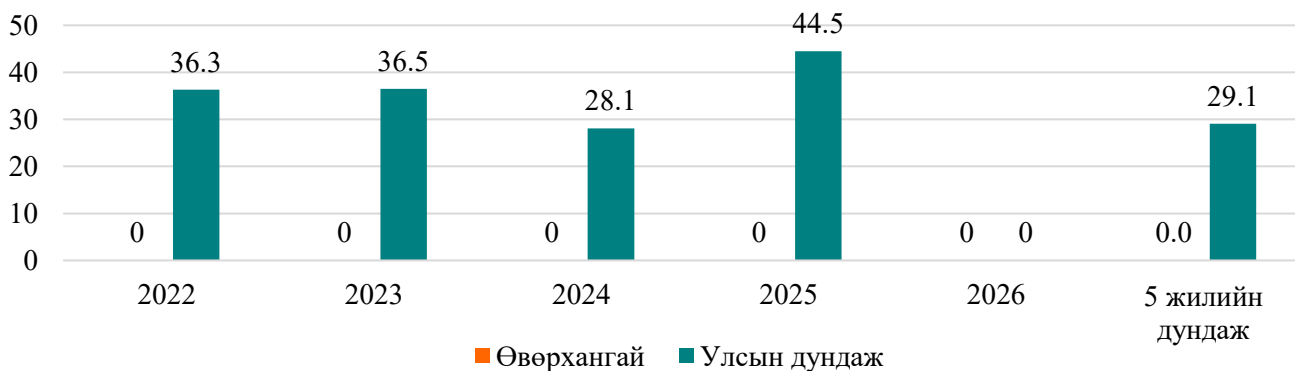
Зураг 2. Тав хүртэлх насны хүүхдийн түлэгдэлтийн түвшин, 10 000 хүүхдэд ногдох түвшин



1.3. Эхийн эндэгдэл

Аймгийн хэмжээнд 2026 оны эхний 3 сарын байдлаар эхийн эндэгдлийн тохиолдол бүртгэгдээгүй байна. Сүүлийн 5 жилийн дунджаар 100 000 амьд төрөлтөд ногдох эхийн эндэгдлийн түвшин 0.0 байна.

Зураг 1. Эхийн эндэгдэл, 100 000 амьд төрөлтөд ногдох түвшин



1.4 Перинаталь эндэгдэл

Аймгийн хэмжээнд 2026 оны эхний 3 сарын байдлаар перинаталь эндэгдлийн 4 тохиолдол бүртгэгдэж, 1000 нийт төрөлтөд 11.5 ногдож байна. Улсын дундажтай харьцуулахад 3.2 пунктээр өндөр үзүүлэлттэй байна. 0-6 хоногтой эрт үеийн нярайн эндэгдлийн 1 тохиолдол бүртгэгдэж перинаталь эндэгдлийн 33.3 хувийг, амьгүй төрөлтийн 2 тохиолдол бүртгэгдэж 66.7 хувийг тус тус эзэлж байна.

Эрүүл мэндийн сар тутмын мэдээлэл 2026 оны 03 дугаар сар

Хүснэгт 6. Перинаталь эндэгдэл, 1 000 нийт төрөлтөд ногдох түвшин

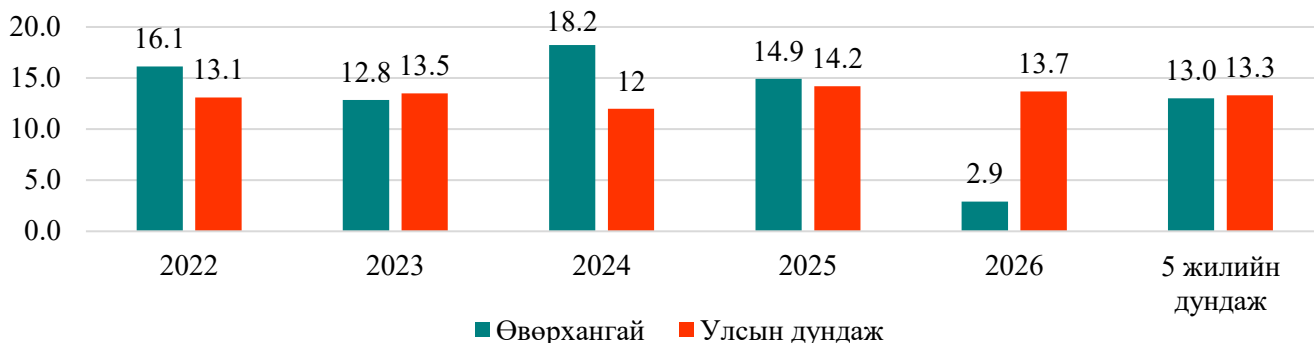
№	Нэгжийн нэр	Амьгүй төрөлт				0-6 хоногтой эрт үеийн нярайн эндэгдэл				Перинаталь эндэгдэл	
		БОЭТ	Сум, гэртээ	Бүгд	1000 нийт төрөлтөд	БОЭТ	Сум, гэртээ	Бүгд	1000 нийт төрөлтөд	Тохиолдлын тоо	1000 нийт төрөлтөд
А	Б	1	2	3	4	5	6	7	8	9	10
1	БаруунБаян-Улаан	1		1	125.0			0	0.0	1	125.0
2	Бат-Өлзий			0	0.0			0	0.0	0	0.0
3	Баянгол			0				0		0	0.0
4	Баян-Өндөр			0	0.0			0	0.0	0	0.0
5	Богд			0	0.0			0	0.0	0	0.0
6	Бүрд			0	0.0			0	0.0	0	0.0
7	Гучин-Ус			0	0.0			0	0.0	0	0.0
8	Есөнзүйл		1	1	166.7			0	0.0	1	166.7
9	Зүүнбаян-улаан			0	0.0			0	0.0	0	0.0
10	Нарийнтээл			0	0.0			0	0.0	0	0.0
11	Өлзийт			0				0		0	0.0
12	Сант			0	0.0			0	0.0	0	0.0
13	Тарагт			0	0.0			0	0.0	0	0.0
14	Төгрөг			0	0.0		1	1	142.9	1	142.9
15	Уянга			0	0.0			0	0.0	0	0.0
16	Хайрхандулаан			0	0.0			0	0.0	0	0.0
17	Хархорин НЭ							0		0	
18	Хужирт			0	0.0			0	0.0	0	0.0
19	Уянсэтгэл ӨЭМТ	1		1	35.7			0	0.0	1	35.7
20	Түшигдөлгөөн ӨЭМТ			0	0.0			0	0.0	0	0.0
21	Нарны дөш ӨЭМТ			0	0.0			0	0.0	0	0.0
22	Энэрэл-ХХ ӨЭМТ			0	0.0			0	0.0	0	0.0
23	Харьяалалын бус			0	0.0			0	0.0	0	0.0
24	Өвөрхангай аймаг	2	1	3	8.6	0	1	1	2.9	4	11.5
25	Улсын дундаж				3.5						8.3

1.5. Нялхсын эндэгдэл

Аймгийн хэмжээнд 2026 оны эхний 3 сарын байдлаар нялхсын эндэгдлийн 1 тохиолдол бүртгэгдэж, 1000 амьд төрөлтөд 2.9 ногдож байгаа нь өнгөрсөн оны мөн үеэс 5 тохиолдлоор буюу 12.1 пунктээр, улсын дунджаас 10.8 пунктээр тус тус буурсан үзүүлэлттэй байна.

Эрүүл мэндийн сар тутмын мэдээлэл 2026 оны 03 дугаар сар

Зураг 4. Нялхсын эндэгдэл, 1 000 амьд төрөлтөнд ногдох түвшин



2026 оны эхний 3 сарын байдлаар 1000 амьд төрөлтөд ногдох нялхсын эндэгдлийг сумуудаар харьцуулбал: Төгрөг (142.9) суманд аймгийн дунджаас 140.0 пунктээр өндөр үзүүлэлттэй байна.

Нялхсын эндэгдлийг шалтгаанаар авч үзвэл: Перинаталь үед үүссэн эмгэг 100.0 хувийг эзэлж байна.

Хүснэгт 7. 1 000 амьд төрөлтөнд ногдох нялхсын эндэгдлийн түвшин, шалтгаанаар

№	Нэгжийн нэр	Нялхсын эндэгдэл (0-1 хүртэлх нас)				1 хүртэлх насны хүүхдийн эндэгдлийн тэргүүлэх шалтгаан, бодит тоогоор				
		БОЭТ	СЭМТ, ӨЭМТ, гэртээ	Бүгд	1000 амьд төрөлтөд	Амьсгалын эрхтэн тогтолцоо	Осол гэмтэл, гадны шалтгаан	Перинаталь үед үүссэн эмгэг	Төрөлхийн гажиг	Үжил, халдварт өвчин
	Б	1	2	3	4	5	6	7	8	9
1	БаруунБаян-Улаан			0	0.0					
2	Бат-Өлзий			0	0.0					
3	Баянгол			0						
4	Баян-Өндөр			0	0.0					
5	Богд			0	0.0					
6	Бүрд			0	0.0					
7	Гучин-Ус			0	0.0					
8	Есөнзүйл			0	0.0					
9	Зүүнбаян-улаан			0	0.0					
10	Нарийнтээл			0	0.0					
11	Өлзийт			0						
12	Сант			0	0.0					
13	Тарагт			0	0.0					
14	Төгрөг		1	1	142.9			1		
15	Уянга			0	0.0					
16	Хайрхандулаан			0	0.0					
17	Хархорин									
18	Хужирт			0	0.0					
19	Уянсэтгэл ӨЭМТ			0	0.0					
20	Түшигдөлгөөн ӨЭМТ			0	0.0					
21	Нарны дөш Өрх			0	0.0					
22	Энэрэл-XX Өрх			0	0.0					
23	Харъяалалын бус			0	0.0					
24	Өвөрхангай аймаг	0	1	1	2.9	0	0	1	0	0
25	Улсын дундаж				13.7					

Эрүүл мэндийн сар тутмын мэдээлэл 2026 оны 03 дугаар сар

1.5 Хүүхдийн эндэгдэл

Аймгийн хэмжээнд 2026 оны эхний 3 сарын байдлаар 0-5 хүртэлх насны хүүхдийн эндэгдлийн 2 тохиолдол бүртгэгдэж, 1 000 амьд төрөлтөнд 5.8 ноогдож байгаа ба өмнөх оны мөн үетэй харьцуулахад 4 тохиолдлоор буюу 9.1 пунктээр, улсын дунджаас 9.5 пунктээр тус тус буурсан үзүүлэлттэй байна.

Тав хүртэлх насандаа эндсэн хүүхдийн 1 тохиолдол буюу 50.0 хувь нь эрэгтэй, 1 тохиолдол буюу 50.0 хувь нь эмэгтэй хүүхэд байна. Нийт тохиолдлын 50.0 хувь нь эмнэлэгт нас барсан ба үүнээс хоног болоогүй нас баралт 100.0 хувийг эзэлж байна.

Шалтгаанаар авч үзвэл: Өвчний шалтгаант эндэгдэл 100 хувийг эзэлж байна.

Харьяалах сумдүүдаар харьцуулбал: 1000 амьд төрөлтөд ногдох тав хүртэлх насны хүүхдийн эндэгдэл Төгрөг (142.9) суманд аймгийн дунджаас 137.1 пунктээр өндөр үзүүлэлттэй байна.

Хүснэгт 8. Тав хүртэлх насны хүүхдийн эндэгдэл, 1000 амьд төрөлтөд ногдох түвшин

№	Сум/өрх	5 хүртэлх насны хүүхдийн эндэгдэл				5 хүртэлх насны хүүхдийн эндэгдлийн тэргүүлэх шалтгаан, бодит тоогоор				
		БОЭТ-д	СЭМТ, ӨЭМТ, гэртээ	Бүгд	1000 амьд төрөлтөд	Амьсгалын эрхтэн тогтолцоо	Осол гэмтэл, гадны шалтгаан	Перинаталь үед үүссэн эмгэг	Төрөлхийн гажиг	Бусад
А	Б	1	2	3	4	5	6	7	8	9
1	БаруунБаян-Улаан			0	0.0					
2	Бат-Өлзий			0	0.0					
3	Баянгол			0	0.0					
4	Баян-Өндөр			0	0.0					
5	Богд			0	0.0					
6	Бүрд			0	0.0					
7	Гучин-Ус			0	0.0					
8	Есөнзүйл			0	0.0					
9	Зүүнбаян-Улаан			0	0.0					
10	Нарийнтээл			0	0.0					
11	Өлзийт			0	0.0					
12	Сант			0	0.0					
13	Тарагт			0	0.0					
14	Төгрөг		1	1	142.9			1		
15	Уянга			0	0.0					
16	Хайрхандулаан			0	0.0					
17	Хархорин									
18	Хужирт			0	0.0					
19	Уянсэтгэл ӨЭМТ			0	0.0					
20	Түшигдөлгөөн ӨЭМТ			0	0.0					
21	Нарны дөш ӨЭМТ			0	0.0					
22	Энэрэл-ХХ ӨЭМТ			0	0.0					
23	Харьяалалын бус		1	1	21.3					1
24	Өвөрхангай аймаг	0	2	2	5.8	0	0	1	0	1
25	Улсын дундаж				15.3					

Эрүүл мэндийн сар тутмын мэдээлэл 2026 оны 03 дугаар сар

Зураг 5. Хүүхдийн эндэгдэл, 1000 амьд төрөлтөд ногдох түвшин

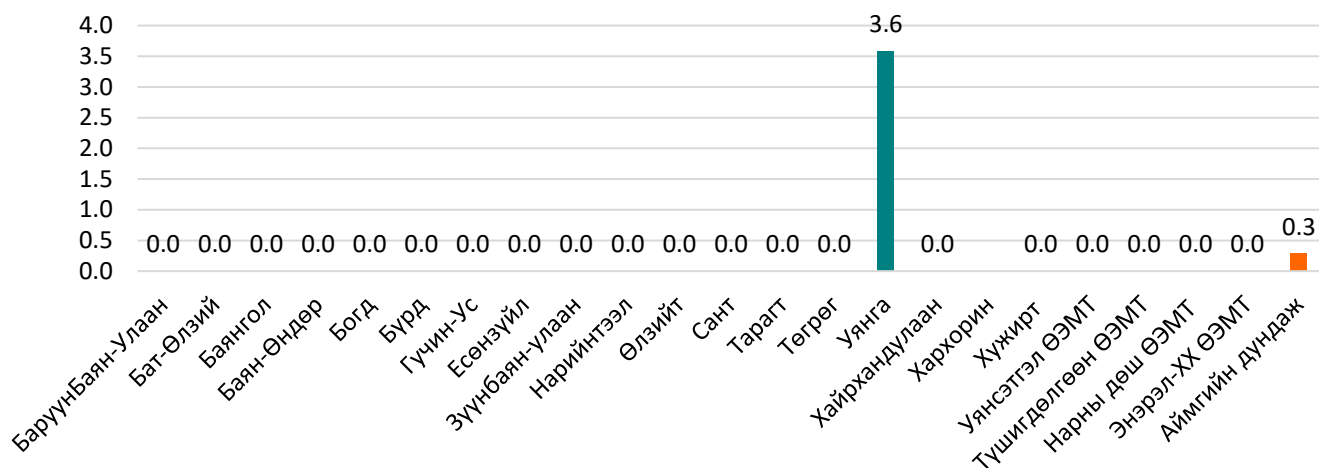


Хүснэгт 9. Тав хүртэлх насны хүүхдийн эндэгдлийн шалтгаан

№	Өвчний нэршил	Тохиолдлын тоо	Эзлэх хувь
1	Тархины саа	1	50.0%
2	Бага жинтэй төрсөн тохиолдол	1	50.0%

0-14 насны хүүхдийн нас баралтын нийт 3 тохиолдол бүртгэгдсэн ба үүнээс зам тээврийн ослын шалтгаант нас баралтын 1 тохиолдол бүртгэгдэж 33.3 хувийг эзэлж байна.

Зураг 6. 0-14 насны хүүхдийн зам тээврийн ослын шалтгаант нас баралт, тухайн насны 10 000 хүүхдэд ногдох түвшин



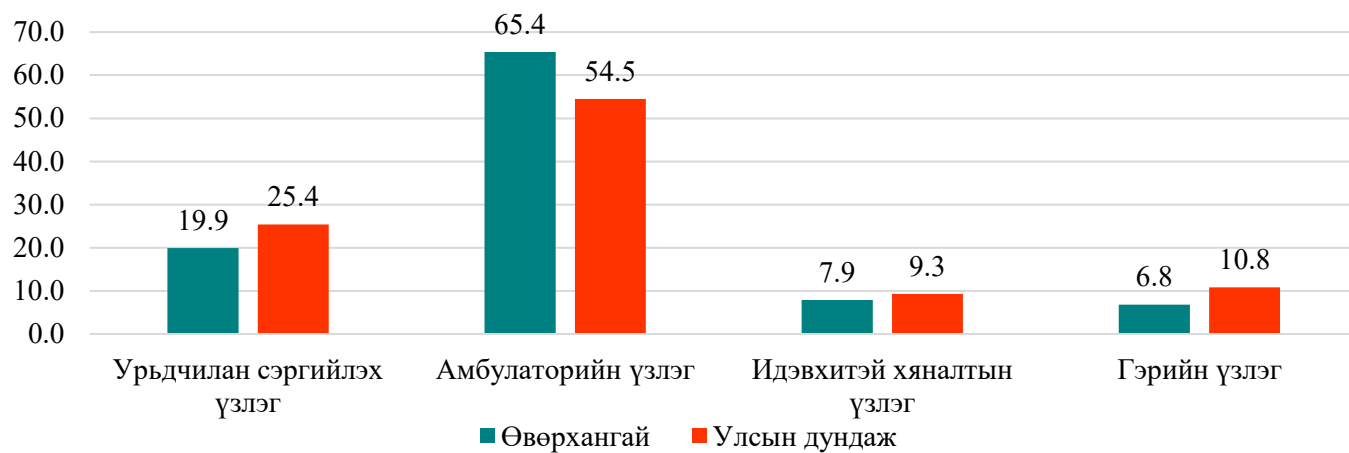
2.Эмнэлгийн тусламж үйлчилгээ

2.1. Амбулаторийн тусламж үйлчилгээ

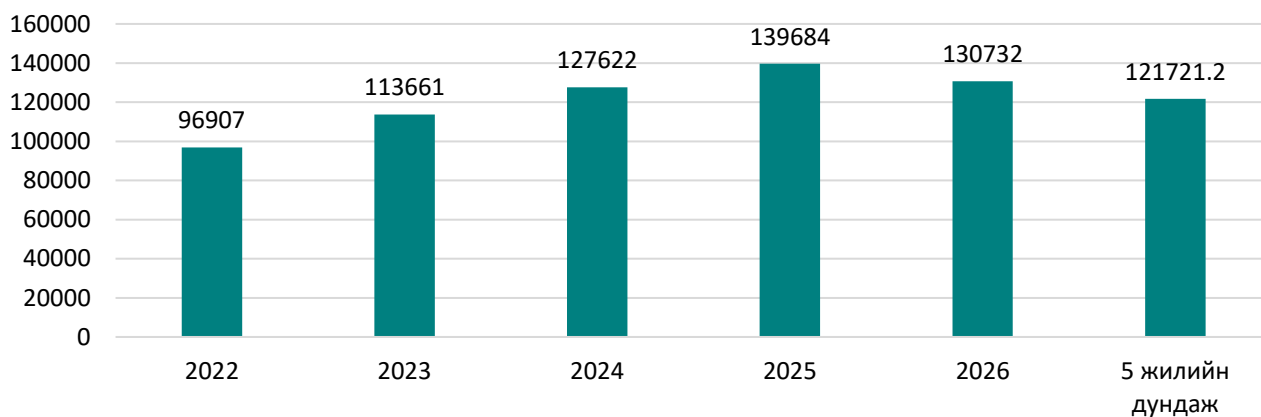
Аймгийн хэмжээнд 2026 оны эхний 3 сарын байдлаар нийт 130732 эмчийн үзлэг хийгдсэнээс 19.3 хувийг урьдчилан сэргийлэх үзлэг, 65.4 хувийг өвчний учир амбулаторт, 7.9 хувийг идэвхитэй хяналтын үзлэг, 6.8 хувийг гэрийн үзлэг тус тус эзэлж байна.

Эрүүл мэндийн сар тутмын мэдээлэл 2026 оны 03 дугаар сар

Зураг 7. Үзлэгийн төрөл, улс, аймгийн дундаж



Зураг 8. Нийт үзлэгийн тоо



Эрүүл мэндийн сар тутмын мэдээлэл 2026 оны 03 дугаар сар

Хүснэгт 10. Үзлэгийн төрөл, эзлэх хувиар

№	Нэгжийн нэр	Нийт үзлэг	Үүнээс				
			Урьдчилан сэргийлэх үзлэгийн хувь	Өвчний учир амбулаторт	Диспансерийн хяналтын хувь	Гэрийн идэвхитэй хяналтын хувь	Гэрийн дуудлагын хувь
А	Б	1	2	3	4	5	6
1	Баруунбаян-Улаан	562	17.6	33.1	16.4	15.3	17.6
2	Бат-Өлзий	2743	29.9	48.9	10.4	3.7	7.2
3	Баянгол	1720	31.0	48.2	8.7	8.4	3.7
4	Баян-Өндөр	1317	19.2	65.3	0.5	14.7	0.2
5	Богд	1493	56.8	30.1	9.4	2.1	1.6
6	Бүрд	764	20.8	63.9	3.1	6.8	5.4
7	Гучин-Ус	458	38.4	50.7	7.2	2.4	1.3
8	Есөнзүйл	437	28.1	49.0	12.6	6.4	3.9
9	Зүүнбаян-Улаан	2081	41.0	36.7	3.3	13.3	5.6
10	Нарийнтгээл	2180	49.5	21.1	11.6	6.7	11.2
11	Өлзийт	425	31.5	32.9	8.5	5.9	21.2
12	Сант	880	35.5	28.8	14.0	14.4	7.4
13	Тарагт	1234	38.7	34.5	10.0	14.4	2.3
14	Төгрөг	774	16.3	40.6	20.5	8.8	13.8
15	Уянга	4246	24.9	54.3	13.6	2.3	4.9
16	Хайрхандулаан	635	0.8	83.8	5.5	0.5	9.4
17	Хархорин НЭ	17548	4.4	94.3	1.4	0.0	0.0
18	Хужирт	4019	19.0	64.5	8.5	1.8	6.1
19	БОЭТ	47971	6.7	84.3	8.9	0.0	0.0
20	Уянсэтгэл	5721	41.3	18.9	19.5	17.0	3.4
21	Түшигдөлгөөн	6907	50.0	14.5	9.3	25.1	1.1
22	Нарны дөш	8341	42.5	34.8	7.1	10.9	4.7
23	Энэрэл-хархорин	7627	62.1	10.8	9.2	16.7	1.2
24	Чинмэнд	1285					
25	Асар хайрхан	0					
26	Ачтан ирээдүй	567	0.0	100.0	0.0	0.0	0.0
27	Ариунсанаа	362	13.0	87.0	0.0	0.0	0.0
28	Агь манба	407	0.0	100.0	0.0	0.0	0.0
29	Сидармед	492	0.0	100.0	0.0	0.0	0.0
30	Үүдэн эмнэлгүүд	7536	1.4	95.6	3.0	0.0	0.0
31	Өвөрхангай аймаг	130732	19.9	65.4	7.9	5.0	1.8

2. 1. Халдварт бус өвчний эрт илрүүлэг үзлэгийн мэдээлэл

Аймгийн хэмжээнд 2026 оны эхний 3 сарын байдлаар артерийн гипертензи эрт илрүүлэг үзлэгт 18-аас дээш насны нийт 10251 хүн хамрагдсан бөгөөд эрэгтэйчүүдийн үзлэг 38.2 хувийг, эмэгтэйчүүдийн үзлэг 61.8 хувийг тус тус эзэлж байна. Үр дүнгийн үзүүлэлтээр нийт үзлэгийн **0.60** хувь нь артерийн гипертензи онош батлагдсан байна. Чихрийн шижин өвчний эрт илрүүлэг үзлэгт 35-аас дээш насны нийт 8882 хүн хамрагдсан бөгөөд эрэгтэйчүүдийн үзлэг 37.0 хувийг, эмэгтэйчүүдийн үзлэг 63.0 хувийг тус тус эзэлж байна. Үр дүнгийн үзүүлэлтээр нийт үзлэгийн **0.38** хувь нь чихрийн шижин онош батлагдсан байна. Элэгний хорт хавдрын эрт илрүүлэг үзлэгт 3481 хүн хамрагдснаас хорт хавдрын 2 тохиолдол шинээр бүртгэгдсэн байна.

Хүснэгт 11. АГ, ЧШ, Элэгний хорт хавдрын эрт илрүүлгийн үзлэгийн хамрагдалтын хувь

№		Артерийн гипертензи		Чихрийн шижин		Артерийн гипертензи эрт илрүүлгийн үзлэг			Чихрийн шижин хэв шинж 2 эрт илрүүлгийн үзлэг			Элэгний хорт хавдрын эрт илрүүлгийн үзлэг	
		Хамрагдвал зохих хүний тоо /18-с дээш нас/	хамрагдсан хувь	Хамрагдвал зохих хүний тоо /35-с дээш нас/	хамрагдсан хувь	Бүгд	давтан	Онош баглагдсан	Бүгд	давтан	Онош баглагдсан	Бүгд	Онош баглагдсан
А	Б	1	2	3	4	5	6	7	8	9	10	11	12
1	Баруунбаян-Улаан	1535	3.5	937	5.8	54	0	0	54	0	0	54	0
2	Бат-Өлзий	4667	32.0	2926	50.0	1495	21	6	1462	10	1	1560	0
3	Баянгол	2334	34.2	1491	36.6	798	5	2	546	0	0	67	0
4	Баян-Өндөр	2133	6.8	1449	6.4	145	0	0	93	0	0	58	0
5	Богд	3238	6.4	1874	9.4	207	7	3	177	1	1	188	0
6	Бүрд	1735	8.2	1121	10.4	143	5	0	117	3	0	12	0
7	Гучин-Ус	1333	4.5	815	8.2	60	3	1	67	2	0	27	1
8	Есөнзүйл	1671	16.3	1054	9.4	273	24	2	99	6	3	42	0
9	Зүүнбаян-Улаан	2420	17.4	1601	10.6	421	0	0	170	0	0	33	0
10	Нарийнтээл	2090	13.7	1344	19.5	286	0	0	262	0	0	0	0
11	Өлзийт	1453	10.5	962	13.8	153	24	9	133	7	1	153	0
12	Сант	2110	2.1	1329	3.4	45	0	0	45	0	0	0	0
13	Тарагт	2144	14.4	1410	13.1	309	26	5	185	6	1	13	0
14	Төгрөг	1639	4.0	1038	5.9	65	0	0	61	0	0	22	0
15	Уянга	5781	12.4	3458	16.7	715	9	1	576	6	0	34	0
16	Хайрхандулаан	2204	12.2	1415	15.3	268	0	0	217	0	0	268	1
17	Хархорин НЭ					0	0	0	0	0	0	0	0
18	Хужирт	4176	6.5	2702	8.4	272	0	0	226	0	0	20	0
19	Бүсийн оношилгоо эмчилгээний төв					0	0	0	0	0	0	0	0
20	Уянсэтгэл ӨЭМТ	6377	10.4	3980	19.0	661	0	0	757	0	0	31	0
21	Түшигдөлгөөн ӨЭМТ	6771	20.7	4332	30.1	1399	15	15	1305	6	6	152	0
22	Нарны дөш	9358	13.8	5929	17.5	1289	10	10	1039	11	11	676	0
23	Энэрэл-ХХ ӨЭМТ	7673	15.5	5169	25.0	1193	36	8	1291	24	10	71	0
24	Өвөрхангай аймаг	72842	14.1	46336	19.2	10251	185	62	8882	82	34	3481	2

2.2. Хөх, умайн хүзүүний хорт хавдрын эрт илрүүлэг үзлэгийн мэдээлэл

Аймгийн хэмжээнд 2026 оны эхний 3 сарын байдлаар умайн хүзүүний хорт хавдрын эсийн шинжилгээнд суурилсан илрүүлэг үзлэгт нийт 1369 эмэгтэй хамрагдсан байна. Хөхний хорт хавдрын эрт илрүүлэг үзлэгт 4386 эмэгтэй хамрагдсан байна.

Хүснэгт.12. Хөх, умайн хүзүүний хорт хавдрын эрт илрүүлгийн үзлэгийн хамрагдалтын хувь

№	Нэгжийн нэр	Хөх			Умайн хүзүү		
		Хамрагдвал зохих эмэгтэйчүүдийн тоо	Үзлэгт хамрагдсан эмэгтэйчүүдийн тоо	Хамрагдалтын хувь	Хамрагдвал зохих эмэгтэйчүүдийн тоо	Үзлэгт хамрагдсан эмэгтэйчүүдийн тоо	Хамрагдалтын хувь
А	Б	2	3	4	5	6	7
1	Баруунбаян-Улаан	556	15	2.7	556	20	3.6
2	Бат-Өлзий	1728	373	21.6	1728	70	4.1
3	Баянгол	838	105	12.5	838	33	3.9
4	Баян-Өндөр	812	102	12.6	812	16	2.0
5	Богд	1155	209	18.1	1155	37	3.2
6	Бүрд	629	50	7.9	629	22	3.5
7	Гучин-Ус	483	44	9.1	483	0	0.0
8	Есөнзүйл	603	12	2.0	603	12	2.0
9	Зүүнбаян-Улаан	868	74	8.5	868	19	2.2
10	Нарийнтээл	776	129	16.6	776	66	8.5
11	Өлзийт	532	87	16.4	532	20	3.8
12	Сант	776	52	6.7	776	14	1.8
13	Тарагт	735	14	1.9	735	16	2.2
14	Төгрөг	613	15	2.4	613	3	0.5
15	Уянга	2103	184	8.7	2103	108	5.1
16	Хайрхандулаан	797	63	7.9	797	14	1.8
17	Хархорин НЭ		92			0	
18	Хужирт	1577	186	11.8	1577	68	4.3
19	Нарны дөш	4039	1087	26.9	4039	186	4.6
20	Түшигдөлгөөн	2809	688	24.5	2809	209	7.4
21	Уянсэтгэл	2617	510	19.5	2617	235	9.0
22	Энэрэл Хархорин	3146	295	9.4	3146	88	2.8
23	ЖМАК		0			113	
24	Өвөрхангай аймаг	28192	4386	15.6	28192	1369	4.9

2.4. Жирэмсний хяналт

Аймгийн хэмжээнд 2026 оны эхний 3 сарын байдлаар жирэмсний хяналтад шинээр 452 эмэгтэйчүүд хамрагдсан ба 95.1 хувь нь эхний 3 сартайд, 4.2 хувь нь 4-6 сартайд, 0.7 хувь нь 7 ба түүнээс дээш сартайд хяналтад орсон байна. Хяналтад орсон жирэмсэн эмэгтэйчүүдийн 100.0 хувь нь цусны шинжилгээнд хамрагдсанаас 3.8 хувь нь цус багадалттай байна.

Эрүүл мэндийн сар тутмын мэдээлэл 2026 оны 03 дугаар сар

Хүснэгт 13. Жирэмсэн эхийн хяналт

№	Нэгжийн нэрс	2026 оны үзүүлэлт								2025 оны мөн үеийн үзүүлэлт	
		Хяналтанд авсан нийт жирэмсэн эхийн тоо	Хяналтанд авсан өсвөр насны жирэмсэн эхийн тоо		Хяналтанд авсан хувь			Жирэмсэн үзүүлэлт, хувиар эхийн		Хяналтанд авсан нийт жирэмсэн эхийн тоо	Жирэмсний эрт үеийн хяналтын хувь
			10-14 нас	15-19 нас	эхний 3 сартайд	4-6 сартайд	7 ба түүнээс дээш сартайд	Цусны шинжилгээнд хамрагдсан	Цус багатай жирэмсэн эх		
А	Б	1	3	4	6	7	8	9	10	11	12
1	Баруунбаян-Улаан	5		1	80.0	20.0	0.0	100.0	0.0	8	87.5
2	Бат-Өлзий	26		2	100.0	0.0	0.0	100.0	0.0	31	93.5
3	Баянгол	6		2	100.0	0.0	0.0	100.0	0.0	7	85.7
4	Баян-Өндөр	7			100.0	0.0	0.0	100.0	14.3	12	91.7
5	Богд	30			96.7	0.0	3.3	100.0	0.0	19	100.0
6	Бүрд	9			100.0	0.0	0.0	100.0	11.1	5	100.0
7	Гучин-Ус	8			100.0	0.0	0.0	100.0	0.0	11	100.0
8	Есөнзүйл	8			87.5	12.5	0.0	100.0	0.0	5	100.0
9	Зүүнбаян-Улаан	5			100.0	0.0	0.0	100.0	0.0	11	90.9
10	Нарийнтгээл	12			100.0	0.0	0.0	100.0	0.0	8	100.0
11	Өлзийт	5			100.0	0.0	0.0	100.0	0.0	4	100.0
12	Сант	10			100.0	0.0	0.0	100.0	10.0	4	100.0
13	Тарагт	11			54.5	45.5	0.0	100.0	0.0	7	100.0
14	Төгрөг	8			62.5	25.0	12.5	100.0	0.0	6	100.0
15	Уянга	32			96.9	3.1	0.0	100.0	0.0	33	100.0
16	Хайрхандулаан	8			100.0	0.0	0.0	100.0	0.0	4	100.0
17	Хархорин НЭ	0								10	90.0
18	Хужирт	26			96.2	3.8	0.0	100.0	0.0	31	77.4
19	БОЭТөв	0								0	
20	Уянсэтгэл ӨЭМТ	54			100.0	0.0	0.0	100.0	0.0	37	97.3
21	Түшигдөлгөөн ӨЭМТ	44		2	90.9	6.8	2.3	100.0	4.5	33	97.0
22	Нарны дөш ӨЭМТ	104		3	96.2	3.8	0.0	100.0	11.5	91	100.0
23	Энэрэл-XX ӨЭМТ	34		0	97.1	2.9	0.0	100.0	0.0	26	92.3
24	Аймгийн дундаж	452	0	10	95.1	4.2	0.7	100.0	3.8	403	95.5
25	Улсын дундаж				93.2	6.0	0.8	96.8	3.5		

Эрүүл мэндийн сар тутмын мэдээлэл 2026 оны 03 дугаар сар

Шинээр хяналтад хамрагдсан жирэмсэн эмэгтэйчүүдээс трихомониаз илрүүлэх шинжилгээнд 75.7 хувь, заг хүйтэн илрүүлэх шинжилгээнд 75.7 хувь, тэмбүү илрүүлэх шинжилгээнд 99.1 хувь нь тус тус хамрагдсан байна.

Хүснэгт 14. Шинээр хяналтад хамрагдсан жирэмсэн эмэгтэйчүүдийн БЗДХ-ын шинжилгээний үзүүлэлт

№	Нэгжийн нэр	Трихомониаз	Үүнээс: Эерэг	Заг хүйтэн	Үүнээс: Эерэг	Тэмбүү	Үүнээс: Эерэг
А	Б	1	2	3	4	5	6
1	Баруунбаян-Улаан	5		5	0	5	0
2	Бат-Өлзий	26		26	0	26	1
3	Баянгол	0		0	0	6	0
4	Баян-Өндөр	6		6	0	7	0
5	Богд	0		0	0	30	0
6	Бүрд	4		4	0	9	0
7	Гучин-Ус	0		0	0	8	0
8	Есөнзүйл	0		0	0	8	0
9	Зүүнбаян-Улаан	0		0	0	5	0
10	Нарийнтээл	10		10	0	12	0
11	Өлзийт	4		4	0	5	0
12	Сант	10		10	0	10	0
13	Тарагт	11		11	0	11	0
14	Төгрөг	8		8	0	8	0
15	Уянга	18		18	0	32	0
16	Хайрхандулаан	8		8	0	8	0
17	Хархорин НЭ	0		0	0	0	2
18	Хужирт	0		0	0	26	0
19	БОЭТ	0		0	0	0	0
20	Уянсэгтэл ӨЭМТ	54		54	0	54	1
21	Түшигдөлгөөн ӨЭМТ	44		44	0	44	0
22	Нарны дөш ӨЭМТ	100		100	0	100	0
23	Энэрэл-XX ӨЭМТ	34		34	0	34	0
24	Өвөрхангай аймаг	342	0	342	0	448	4
25	Улсын дундаж						

2.2.Халдварт бус өвчлөл

Аймгийн хэмжээнд 2026 оны эхний 3 сарын байдлаар халдварт бус өвчний 24819 тохиолдол бүртгэгдэж 10 000 хүн амд 2170.0 ноогдож байгаа нь өмнөх оны мөн үеэс 7918 тохиолдлоор буюу 10000 хүнд ногдох өвчлөлийн түвшин 703.7 пунктээр өссөн байна.

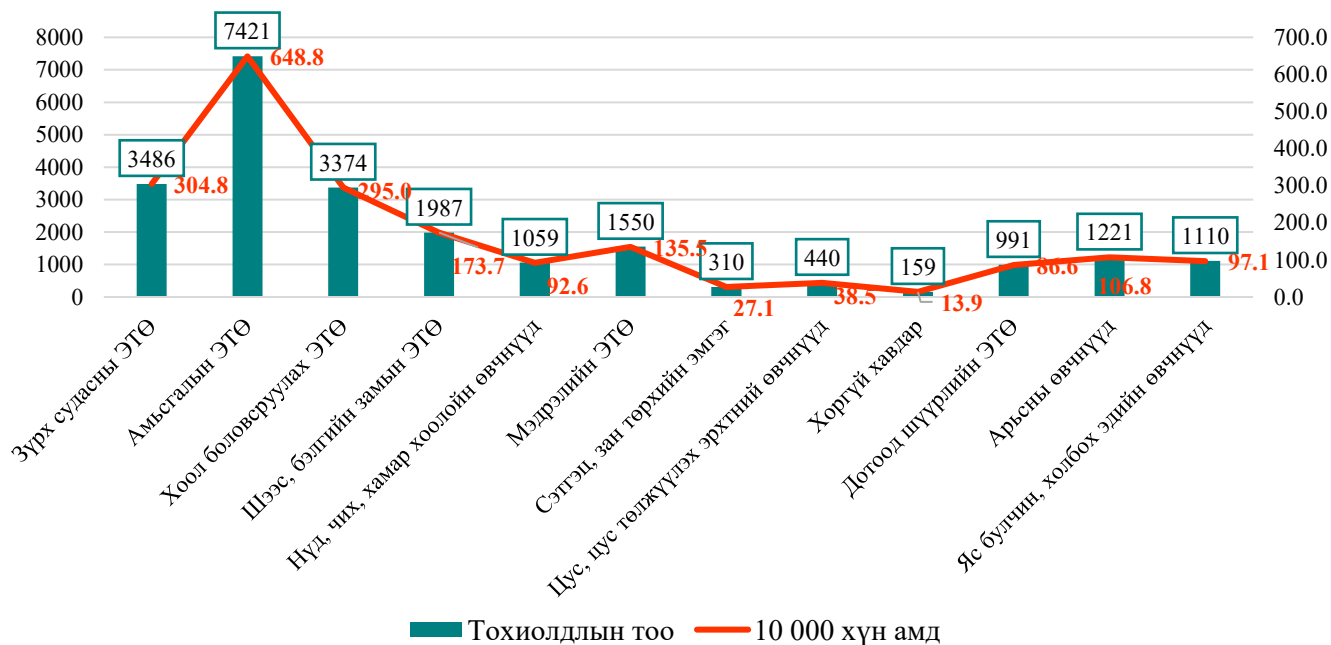
Осол гэмтэл, гадны шалтгаант өвчлөлийн 1059 тохиолдол бүртгэгдэж 10 000 хүн амд 92.6 ноогдож байгаа нь өмнөх оны мөн үеэс 443 тохиолдлоор буюу 10000 хүн амд ногдох өвчлөл 39.1 пунктээр нэмэгдсэн байна. Шинээр хорт хавдрын 46 тохиолдол бүртгэгдэж 10000 хүн амд 4.0 ноогдож байгаа нь өмнөх оны мөн үеэс 21 тохиолдлоор буюу 1.9 пунктээр өссөн байна.

Хүснэгт 15. Халдварт бус өвчлөлийн зарим үзүүлэлтүүд (осол гэмтэл, хорт хавдар)

№	Нэгжийн нэр	Халдварт бус өвчлөл (өвчлөл бүртгэсэн нэгжээр)				Үүнээс							
						Осол гэмтэл (осол бүртгэсэн нэгжээр)				Шинээр бүртгэгдсэн хорт хавдар (харьяаллаар)			
		2025	10000 хүн амд	2026	10000 хүн амд	2025	10000 хүн амд	2026	10000 хүн амд	2025	10000 хүн амд	2026	10000 хүн амд
А	Б	1	2	3	4	5	6	7	8	9	10	11	12
1	Баруунбаян-Улаан	229	943.6	197	817.6	1	4.1	1	4.2		0.0	1	4.2
2	Бат-Өлзий	1618	2153.3	1172	1575.2	0	0.0	3	4.0	2	2.7	2	2.7
3	Баянгол	293	856.5	671	1977.0	0	0.0	0	0.0	1	2.9	2	5.9
4	Баян-Өндөр	27	81.5	95	291.9	1	3.0	5	15.4		0.0	1	3.1
5	Богд	148	278.7	78	148.9	5	9.4	3	5.7	2	3.8	2	3.8
6	Бүрд	82	308.2	50	191.1	4	15.0	12	45.9		0.0	1	3.8
7	Гучин-Ус	42	206.2	76	379.0	0	0.0	4	19.9		0.0	3	15.0
8	Есөнзүйл	69	271.1	25	100.1	0	0.0	0	0.0	1	3.9	2	8.0
9	Зүүнбаян-Улаан	102	287.2	191	538.2	7	19.7	15	42.3	2	5.6		0.0
10	Нарийнтээл	159	488.3	69	217.1	14	43.0	4	12.6		0.0	1	3.1
11	Өлзийт	93	430.4	82	387.6	0	0.0	2	9.5	2	9.3	1	4.7
12	Сант	448	1380.6	502	1580.6	0	0.0	0	0.0		0.0	1	3.1
13	Тарагт	96	309.3	90	289.4	8	25.8	4	12.9	2	6.4	1	3.2
14	Төгрөг	185	742.1	139	565.5	5	20.1	6	24.4		0.0	2	8.1
15	Уянга	1138	1247.8	1128	1246.4	22	24.1	6	6.6	2	2.2	2	2.2
16	Хайрхандулаан	391	1163.0	462	1404.7	1	3.0	8	24.3	2	5.9		0.0
17	Хархорин НЭ	3891		8135		188		126					
18	Хужирт	875	1355.1	380	590.3	5	7.7	6	9.3		0.0	5	7.8
19	БОЭТ	4873		8145		355		849					
20	Уянсэтгэл	559	573.2	305	305.0		0.0	0	0.0	3	3.1	5	5.0
21	Түшигдөлгөөн	268	246.4	628	584.9		0.0	0	0.0	2	1.8	6	5.6
22	Нарны дөш	249	148.8	670	404.7		0.0	5	3.0	2	1.2	4	2.4
23	Энэрэл-ХХ	324	271.8	587	494.8		0.0	0	0.0	2	1.7	4	3.4
24	Хувийн эмнэлгүүд	742		942									
25	Харъяаллын бус												
26	Аймгийн дүн	16901	1466.4	24819	2170.0	616	53.4	1059	92.6	25	2.2	46	4.0

Халдварт бус өвчлөлийг тэргүүлэх шалтгаанаар нь авч үзвэл: 29.9 хувийг амьсгалын эрхтэн тогтолооны өвчлөл, 14.0 хувийг зүрх судасны эрхтэн тогтолцооны өвчлөл, 13.6 хувийг хоол боловсруулах эрхтэн тогтолцооны өвчлөл, 8.0 хувийг шээс бэлгийн замын эрхтэн тогтолцооны өвчлөл, 6.2 хувийг мэдрэлийн эрхтэн тогтолцооны өвчнүүд эзэлж байна.

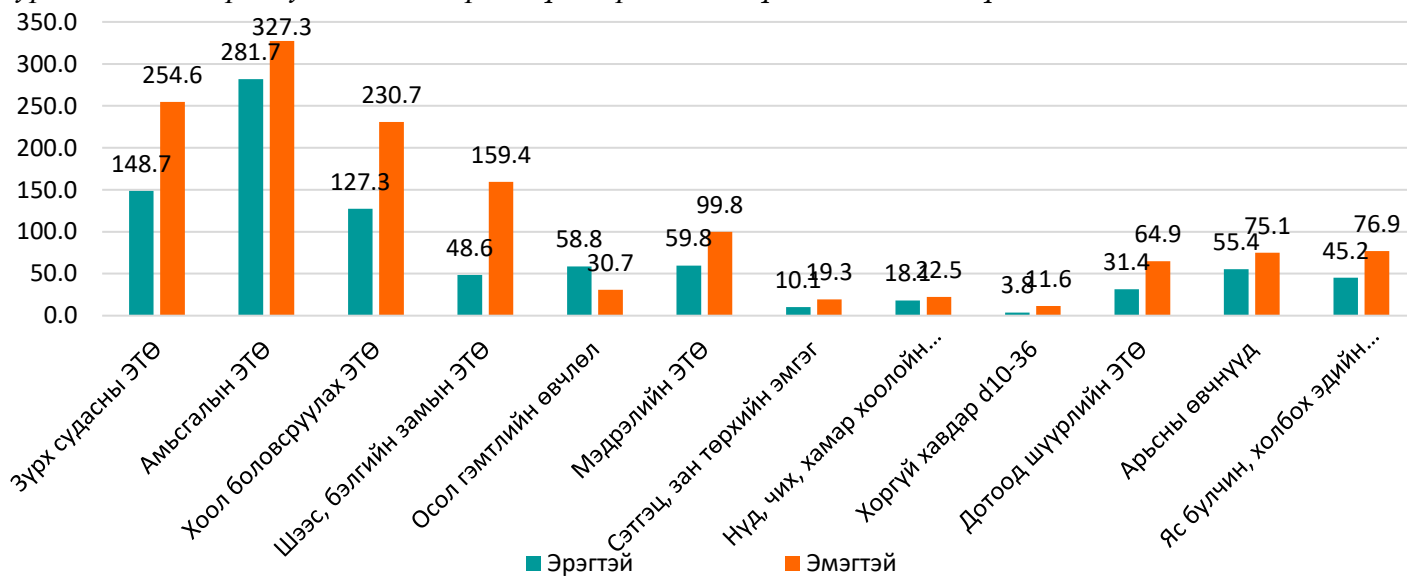
Зураг 9. Халдварт бус өвчин, өвчлөлийн төрлөөр



Товчилсон үгийн тайлбар: ЭТӨ - Эрхтэн тогтолцооны өвчлөл

Халдварт бус өвчний 39.2 хувийг эрэгтэйчүүдийн өвчлөл, 60.8 хувийг эмэгтэйчүүдийн өвчлөл тус тус эзэлж байна. **Халдварт бус өвчнийг өвчлөлийн төрлөөр нь авч үзвэл:** шинэ өвчлөлийн 14102 тохиолдол бүртгэгдэж 56.8 хувийг, хуучин өвчлөлийн 10717 тохиолдол бүртгэгдэж 43.2 хувийг тус тус эзэлж байна.

Зураг 10. Халдварт бус өвчний төрөл, хүйсээр, 10 000 хүн амд ногдох түвшин



2.5. Үр хөндөлт

Аймгийн хэмжээнд 2026 оны эхний 3 сарын байдлаар нийт 33 эмэгтэйчүүд үр хөндөх мэс ажилбарыг хийлгэсэн байна. Нийт үр хөндөлтөөс хожуу үр хөндөлтийн 5 тохиолдол, 10-19 насны өсвөр насны охидын үр хөндөлтийн 5 тохиолдол тус тус бүртгэгдсэн байна.

Зураг 11. Үр хөндөлтийн эзлэх хувь, эмнэлгийн төрлөөр



Зураг 12. Үр хөндөлтийн мэдээ, харьяаллаар

№		Үр хөндөлтийн тоо (харьяаллаар)	Үр хөндөлтийн харьцаа (1000 амьд төрөлтөд ногдох)	Өсвөр насны охидын үр хөндөлт (харьяаллаар)	Хожуу үр хөндөлт (харьяаллаар)	Гарсан хүндрэл
А	Б	1	2	3	4	5
1	Баруунбаян-Улаан		0.0			
2	Бат-Өлзий	1	58.8			
3	Баянгол	1	166.7		1	
4	Баян-Өндөр		0.0			
5	Богд	4	210.5	1	1	
6	Бүрд		0.0			
7	Гучин-Ус		0.0			
8	Есөнзүйл		0.0			
9	Зүүнбаян-Улаан	2	333.3			
10	Нарийнтгээл		0.0			
11	Өлзийт	1	500.0			
12	Сант		0.0			
13	Тарагт	1	111.1			
14	Төгрөг		0.0			
15	Уянга	1	33.3	1	1	
16	Хайрхандулаан		0.0			
17	Хархорин					
18	Хужирт		0.0			
20	Уянсэтгэл	5	185.2	1		
21	Түшигдөлгөөн	6	181.8	1		
22	Нарны дөш	4	88.9	1	1	
23	Энэрэл-XX ӨӨМТ	4	125.0			
24	Өвөрхангай аймаг	33	95.9	5	5	0
25	Үүнээс: харьяаллын бус	3			1	

2.6. Түргэн тусламжийн дуудлага

Аймгийн хэмжээнд 2026 оны эхний 3 сарын байдлаар 4359 түргэн тусламжийн дуудлага хүлээн авч үйлчилсэнээс 22.1 хувийг алсын дуудлага, 4.3 хувийг осол, гэмтлийн дуудлага эзэлж байна.

Эрүүл мэндийн сар тутмын мэдээлэл 2026 оны 03 дугаар сар

Хүснэгт 16. Түргэн тусламжийн дуудлага, төрлөөр

№	Нэгжийн нэр	Нийт түргэн тусламжийн дуудлагын тоо						Дуудлагын төрөл, эзлэх хувиар			
		Түргэн тусламжийн дуудлага		Үүнээс				Алсын дуудлагын эзлэх хувь		Осол, гэмтлийн дуудлагын эзлэх хувь	
				Алсын дуудлага		Осол, гэмтлийн дуудлага					
		2025	2026	2025	2026	2025	2026	2025	2026	2025	2026
А	Б	1	2	3	4	5	6	7	8	9	10
1	Баруунбаян-Улаан	90	99	41	45	1	2	45.6	45.5	1.1	2.0
2	Бат-Өлзий	240	293	90	96	4	3	37.5	32.8	1.7	1.0
3	Баянгол	117	119	67	70	0	0	57.3	58.8	0.0	0.0
4	Баян-Өндөр	54	40	26	14	1	1	48.1	35.0	1.9	2.5
5	Богд	63	88	49	40	4	3	77.8	45.5	6.3	3.4
6	Бүрд	70	70	50	42	3	4	71.4	60.0	4.3	5.7
7	Гучин-Ус	63	71	21	22	0	1	33.3	31.0	0.0	1.4
8	Есөнзүйл	234	305	71	127	0	0	30.3	41.6	0.0	0.0
9	Зүүнбаян-улаан	74	105	46	71	6	12	62.2	67.6	8.1	11.4
10	Нарийнтгэл	231	310	39	33	5	0	16.9	10.6	2.2	0.0
11	Өлзийт	98	90	61	49	0	2	62.2	54.4	0.0	2.2
12	Сант	74	65	50	52	0	0	67.6	80.0	0.0	0.0
13	Тарагт	103	125	53	69	4	4	51.5	55.2	3.9	3.2
14	Төгрөг	117	109	47	24	2	6	40.2	22.0	1.7	5.5
15	Уянга	287	285	91	66	7	4	31.7	23.2	2.4	1.4
16	Хайрхандулаан	205	194	56	43	11	8	27.3	22.2	5.4	4.1
17	Хархорин НЭ	577	583	34	9	24	7	5.9	1.5	4.2	1.2
18	Хужирт	277	247	68	66	10	9	24.5	26.7	3.6	3.6
19	БОЭТ	1017	1161	26	24	101	122	2.6	2.1	9.9	10.5
20	Уянсэтгэл ӨЭМТ										
21	Түшигдөлгөөн										
22	Нарны дөш ӨЭМТ										
23	Энэрэл-XX ӨЭМТ										
24	Өвөрхангай аймаг	3991	4359	986	962	183	188	24.7	22.1	4.6	4.3
25	Улсын дундаж								5.4		12.4

2.7. Хэвтэн эмчлүүлэгсдийн тусламж үйлчилгээ

Аймгийн хэмжээнд 2026 оны эхний 3 сарын байдлаар 7087 үйлчлүүлэгч эмнэлэгт хэвтэн эмчлүүлж, 47398 ор хоног ашигласан байна. Аймгийн дунджаар ор ашиглалтын хувь 55.4, дундаж ор хоног 6.7, орны эргэлт 7.5 байна. Өмнөх оны мөн үетэй харьцуулахад хэвтэн эмчлүүлэгч 645 хүнээр буурсан байна.

Эрүүл мэндийн сар тутмын мэдээлэл 2026 оны 03 дугаар сар

Хүснэгт 17. Стационарын тусламж үйлчилгээний зарим үзүүлэлтүүд

№	Нэгжийн нэр	Хэвтэн эмчлүүлсэн		Орны үзүүлэлт, 2026					
		2025	2026	Орны тоо	Ор хоног	Орны фонд ашиглалт	Орны фонд ашиглалтын хувь	Дундаж ор хоног	Орны эргэлт
А	Б	1	2	3	4	5	6	7	8
1	Баруунбаян-улаан	63	51	10	319	31.9	35.4	6.3	5.1
2	Бат-Өлзий	178	213	20	1386	69.3	77.0	6.5	10.7
3	Баянгол	146	104	15	800	53.3	59.3	7.7	6.9
4	Баян-Өндөр	77	98	12	565	47.1	52.3	5.8	8.1
5	Богд	111	79	20	535	26.8	29.7	6.8	3.9
6	Бүрд	146	80	12	537	44.8	49.7	6.8	6.6
7	Гучин-Ус	84	64	10	376	37.6	41.8	5.9	6.4
8	Есөнзүйл	146	148	18	946	52.6	58.4	6.4	8.2
9	Зүүнбаян-Улаан	94	66	12	440	36.7	40.7	6.7	5.5
10	Нарийнтээл	140	150	18	771	42.8	47.6	5.1	8.3
11	Өлзийт	123	141	12	994	82.8	92.0	7.1	11.7
12	Сант	117	110	12	743	61.9	68.8	6.8	9.2
13	Тарагт	95	54	10	325	32.5	36.1	6.1	5.4
14	Төгрөг	69	78	12	530	44.2	49.1	6.8	6.5
15	Уянга	206	222	34	1493	43.9	48.8	6.7	6.5
16	Хайрхандулаан	91	78	15	537	35.8	39.8	6.9	5.2
17	Хархорин НЭ	969	1054	100	6690	66.9	74.3	6.4	10.5
18	Хужирт	307	303	28	1961	70.0	77.8	6.5	10.8
19	БОЭГ	3312	3231	340	22651	66.6	74.0	7.0	9.5
20	Уянсэтгэл	0	0		0				
21	Түшигдөлгөөн	0	0		0				
22	Нарны дөш	0	0		0				
23	Энэрэл хархорин	0	0		0				
24	Чинмэнд	383	178	60	1250	20.8	23.1	7.0	3.0
25	Асар хайрхан	17	0	5	0	0.0	0.0		0.0
26	Ачтан ирээдүй	302	94	45	625	13.9	15.4	6.7	2.1
27	Ариунсанаа	279	128	45	789	17.5	19.5	6.2	2.8
28	Агь манба	70	113	30	617	20.6	22.9	5.5	3.8
29	Сидармед	207	256	40	1518	38.0	42.2	5.9	6.4
30	Хөх манал	0	0	15	0	0.0	0.0		0.0
31	Аймгийн дундаж	7732	7087	950	47398	49.9	55.4	6.7	7.5
32	Улсын дундаж					49.9	55.4	6.5	7.7

3. Хүн амын нас баралт

2026 оны эхний 3 сарын байдлаар аймгийн хэмжээнд нас баралтын 143 тохиолдол бүртгэгдсэн нь өнгөрсөн оны мөн үетэй ижил түвшинд байна. Нийт нас баралтын 98 тохиолдол буюу 68.5 хувь нь эрэгтэй, 45 буюу 31.5 хувь нь эмэгтэй байна. Нийт нас баралтын 25.2 хувь нь эмнэлэгт нас барсан бөгөөд үүнээс 14 тохиолдол буюу 38.9 хувь нь хоног болоогүй нас барсан байна.

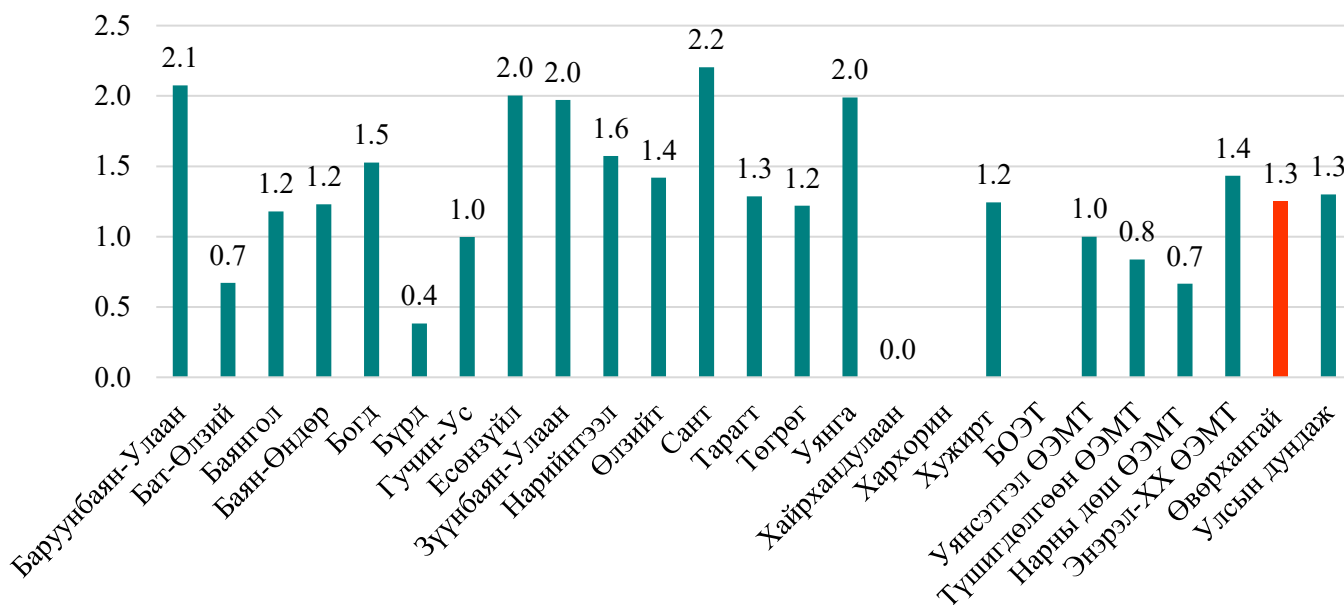
Эрүүл мэндийн сар тутмын мэдээлэл 2026 оны 03 дугаар сар

Зураг 13. Хүн амын нас баралтын тоо, эмнэлгийн нас баралтын эзлэх хувь



Нас баралтын түвшин 1000 хүн амд **1.3** болж улсын дундажтай ижил түвшинд байна.

Зураг 14. Харьяаллын нас баралт, 1 000 хүн амд ногдох түвшин

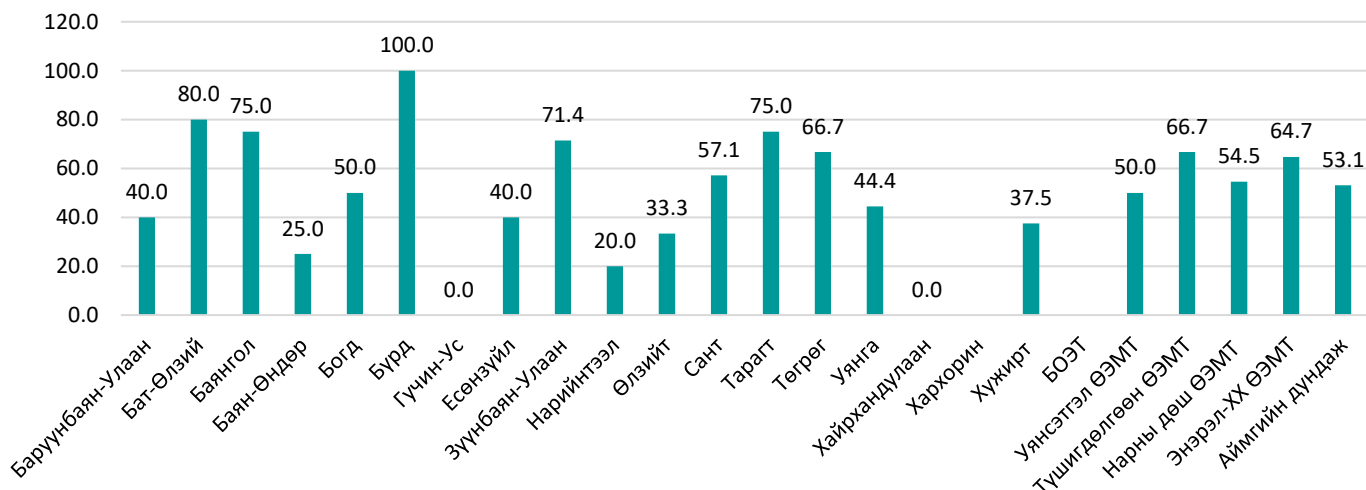


2026 оны эхний 3 сарын байдлаар сэргийлж болох эмнэлгийн бус нас баралтын 76 тохиолдол бүртгэгдэж нийт нас баралтын 53.1 хувийг эзэлж байна.

Нас баралтыг харьяаллаар авч үзвэл: Бүрд (100.0%), Бат-өлзий (80.0%) сумын эрүүл мэндийн төвүүдэд хамгийн өндөр байна.

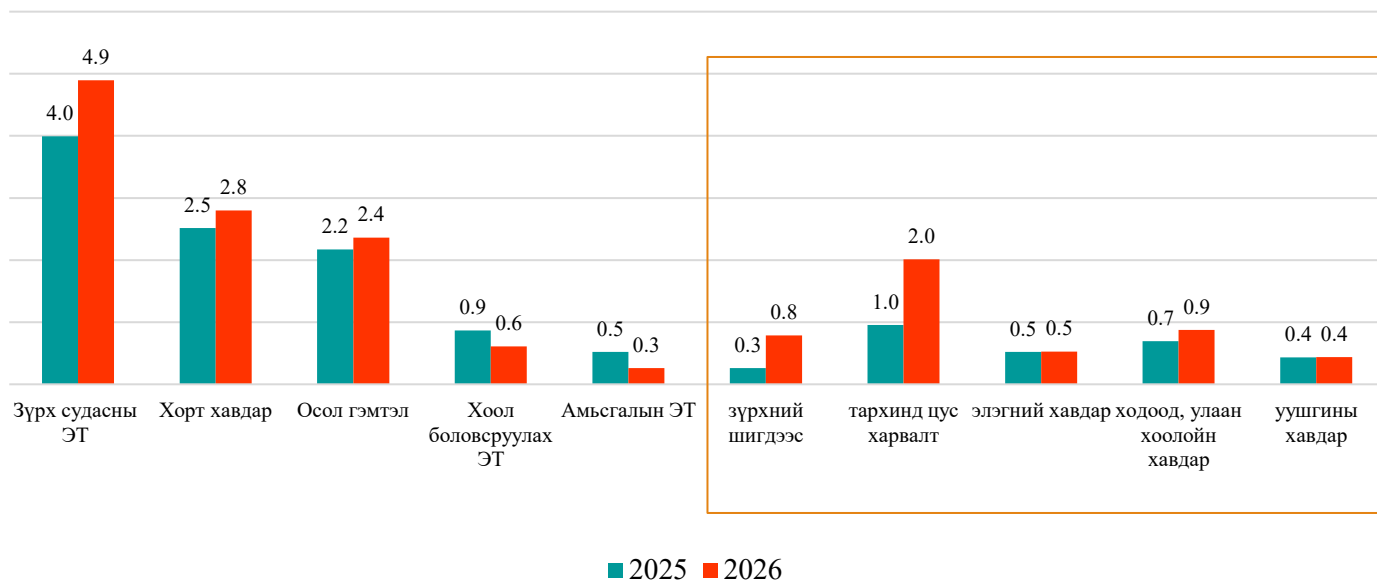
Эрүүл мэндийн сар тутмын мэдээлэл 2026 оны 03 дугаар сар

Зураг 15. Сэргийлж болох эмнэлгийн бус нас баралтын нийт нас баралтад эзлэх хувь, харьяаллаар



Хүн амын дундах нийт нас баралтыг шалтгаанаар нь авч үзвэл: Зүрх судасны эрхтэн тогтолцооны шалтгаант нас баралт 39.2 хувийг, хорт хавдрын шалтгаант нас баралт 22.4 хувийг, осол гэмтэл, гадны шалтгаант нас баралт 18.9 хувийг, хоол боловсруулах эрхтэн тогтолцооны шалтгаант нас баралт 4.9 хувийг, амьсгалын эрхтэн тогтолцооны шалтгаант нас баралт 2.1 хувийг тус тус эзэлж нас баралтын тэргүүлэх шалтгаан болж байна.

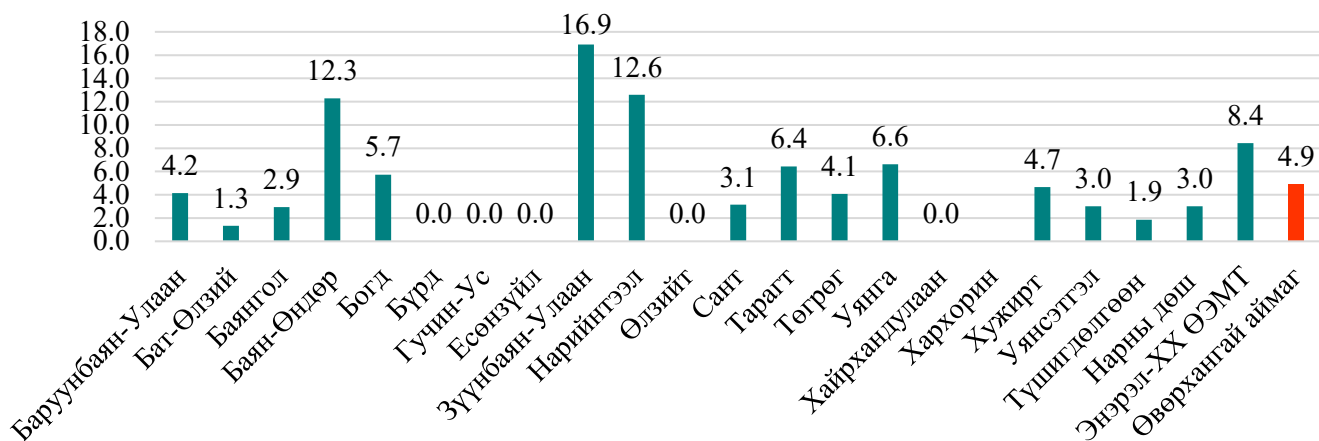
Зураг 16. Нас баралтын шалтгаан, 10 000 хүн амд ногдох түвшин



2026 оны эхний 3 сарын байдлаар зүрх судасны эрхтэн тогтолцооны шалтгаант нас баралтын 56 тохиолдол бүртгэгдэж 10 000 хүн амд 4.9 ноогдож, улсын дунджаас 0.8 пунктээр өндөр түвшинд байна.

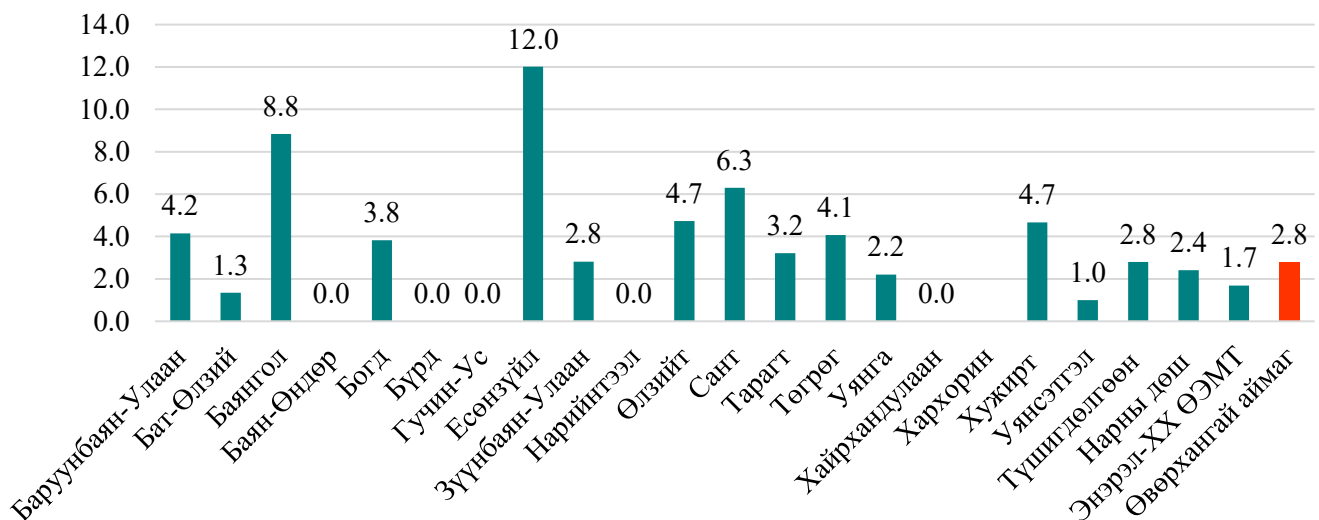
Эрүүл мэндийн сар тутмын мэдээлэл 2026 оны 03 дугаар сар

Зураг 17. Зүрх судасны эрхтэн тогтолцооны шалтгаант нас баралт, харьяаллаар, 10 000 хүн амд ногдох түвшин



2026 оны эхний 3 сарын байдлаар хорт хавдрын шалтгаант нас баралтын 32 тохиолдол бүртгэгдэж 10 000 хүн амд 2.8 ноогдож, улсын дунджаас 0.5 пунктээр бага түвшинд байна.

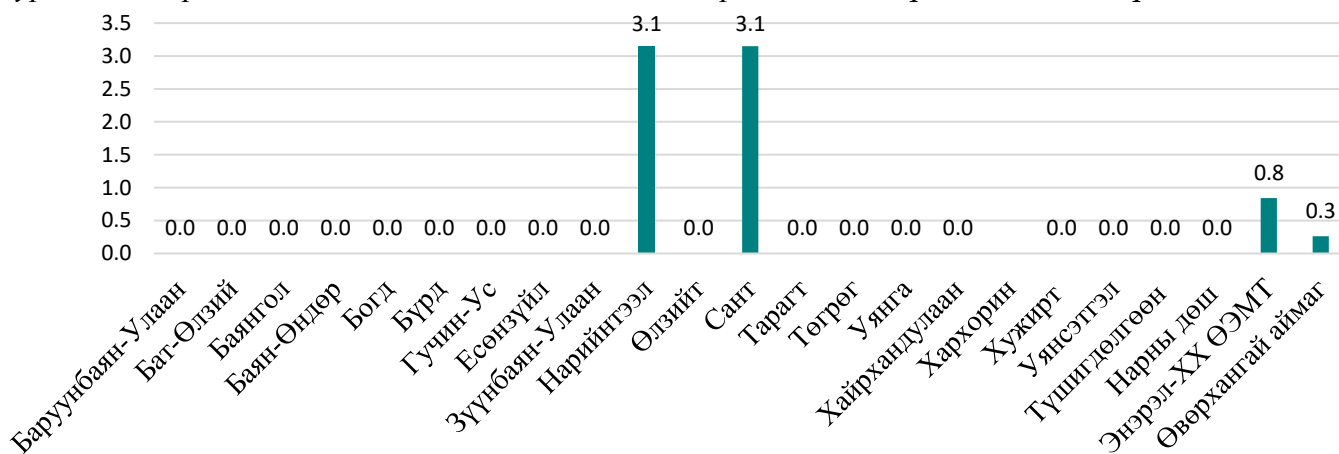
Зураг 18. Хорт хавдрын шалтгаант нас баралт, харьяаллаар 10000 хүн амд ногдох түвшин



2026 оны эхний 3 сарын байдлаар чихрийн шижингийн шалтгаант нас баралтын 3 тохиолдол бүртгэгдэж 10000 хүн ам тутамд 0.3 ногдож, улсын дундажтай ижил түвшинд байна.

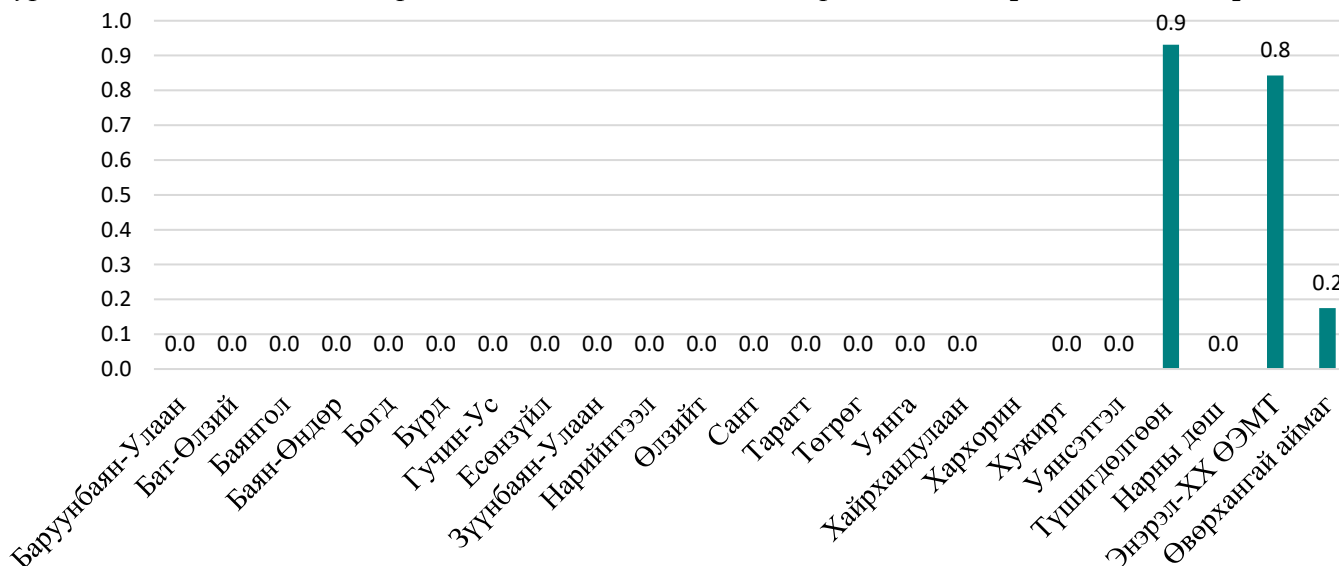
Эрүүл мэндийн сар тутмын мэдээлэл 2026 оны 03 дугаар сар

Зураг 19. Чихрийн шижин өвчний шалтгаант нас баралт, 10000 хүн амд ногдох түвшин



2026 оны эхний 3 сарын байдлаар амьсгалын замын архаг өвчний шалтгаант нас баралтын 2 тохиолдол бүртгэгдэж 10000 хүн ам тутамд 0.2 ногдож байна.

Зураг 20. Амьсгалын замын архаг өвчний шалтгаант нас баралт, 10000 хүн амд ногдох түвшин



Осол гэмтэл, гадны шалтгаант нас баралтын 27 тохиолдол бүртгэгдэж, нийт нас баралтын 18.9 хувийг эзэлж улсын дунджаас 0.8 хувиар их байна.

Эрүүл мэндийн сар тутмын мэдээлэл 2026 оны 03 дугаар сар

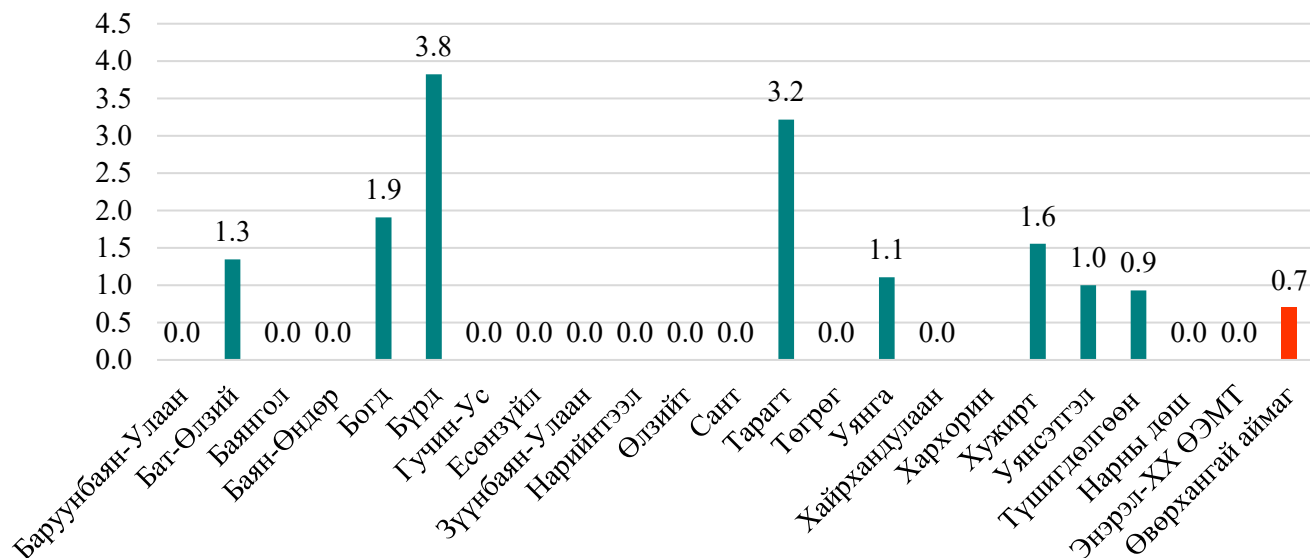
Хүснэгт 18. Осол гэмтэл, гадны шалтгаант нас баралтын үзүүлэлт

№	Нэгжийн нэр	Нийт гадны шалтгаант нас баралт		Осол гэмтэл, гадны шалтгаант нас баралт, төрлөөр									
				Амиа хорлолт		Зам тээврийн осол		Бусдад хорлогдсон		Бусад осол		Үйлдвэрийн осол	
		2025	2026	2025	2026	2025	2026	2025	2026	2025	2026	2025	2026
А	Б	1	2	3	4	5	6	7	8	9	10	11	12
1	Баруунбаян-Улаан	0	2	0	0	0	1	0	0	0	1		
2	Бат-Өлзий	5	3	0	1	1	0	0	1	4	1		
3	Баянгол	0	0	0	0	0	0	0	0	0	0		
4	Баян-Өндөр	0	0	0	0	0	0	0	0	0	0		
5	Богд	3	1	1	1	1	0	0	0	1	0		
6	Бүрд	0	1	0	1	0	0	0	0	0	0		
7	Гучин-Ус	0	0	0	0	0	0	0	0	0	0		
8	Есөнзүйл	0	0	0	0	0	0	0	0	0	0		
9	Зүүнбаян-Улаан	3	0	0	0	1	0	1	0	1	0		
10	Нарийнтгээл	0	0	0	0	0	0	0	0	0	0		
11	Өлзийт	0	0	0	0	0	0	0	0	0	0		
12	Сант	1	0	1	0	0	0	0	0	0	0		
13	Тарагт	0	1	0	1	0	0	0	0	0	0		
14	Төгрөг	0	0	0	0	0	0	0	0	0	0		
15	Уянга	6	8	3	1	0	1	0	0	3	6		
16	Хайрхандулаан	1	0		0	0	0	0	0	1	0		
17	Хархорин НЭ	1	1		0	1	0	0	0	0	1		
18	Хужирт	1	1		1	0	0	0	0	1	0		
19	БОЭТ	1	2		0	0	1	0	0	1	1		
20	Уянсэтгэл	0	3		1	0		0	0	0	2		
21	Түшигдөлгөөн	2	2		1	1		0	0	1	1		
22	Нарны дөш	1	1					0	0	1	1		
23	Энэрэл-XX ӨЭМТ	0	1					1					
24	Өвөрхангай аймаг	25	27	5	8	5	3	1	2	14	14	0	0

2026 оны эхний 3 сарын байдлаар амиа хорлолтын шалтгаант нас баралтын 8 тохиолдол бүртгэгдэж 10 000 хүн амд 0.7 ногдож, улсын дунджаас 0.3 пунктээр өндөр түвшинд байна. Амиа хорлолтын шалтгаант нас баралтын 87.5 хувьд нь эрэгтэйчүүд өртсөн байна. Насны бүлгээр авч үзвэл 62.5 хувийг 18-34 насныхан, 12.5 хувийг 35-64 насныхан, 12.5 хувийг 65-аас дээш насныхан тус тус эзэлж байна.

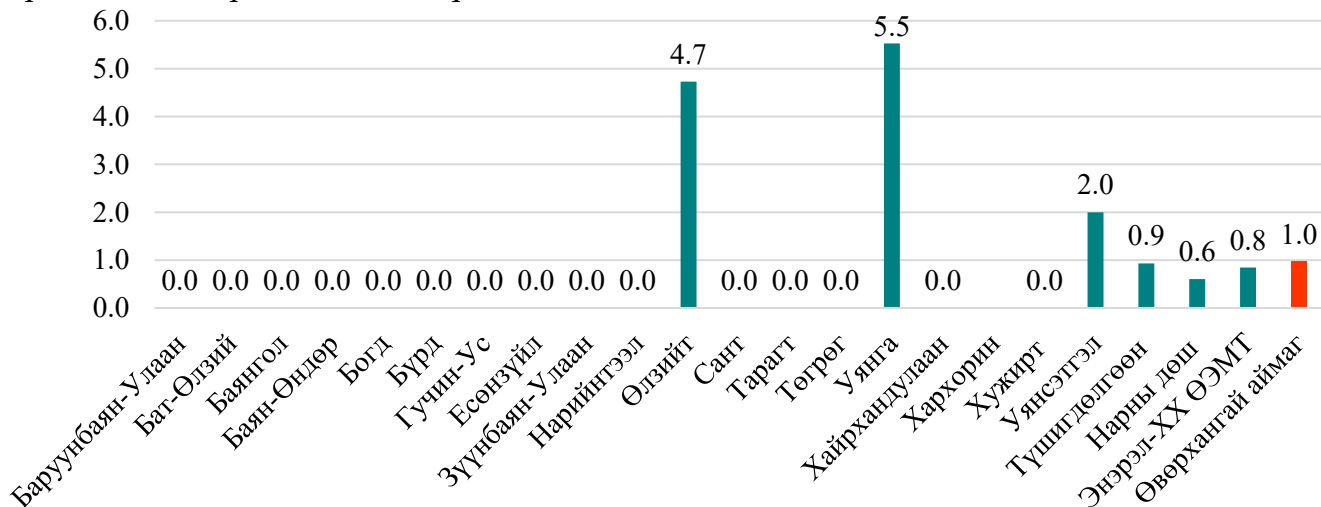
Эрүүл мэндийн сар тутмын мэдээлэл 2026 оны 03 дугаар сар

Зураг 21. Амиа хорлож нас барсан тохиолдлын 10 000 хүн амд ногдох түвшин



2026 оны эхний 3 сарын байдлаар санамсаргүй хордох, хорт бодист өртснөөс шалтгаалсан нас баралтын 11 тохиолдол бүртгэгдэж 10 000 хүн амд 1.0 ногдож, улсын дунджаас 0.1 пунктээр өндөр түвшинд байна. Нас, хүйсийн ангиллаар авч үзвэл бүх тохиолдолд эрэгтэйчүүд өртсөн ба 27-69 насанд бүртгэгдсэн байна. Нийт бүртгэгдсэн тохиолдлоос 10 тохиолдол буюу 90.9 хувь нь архины хордлогын шалтгаанаар нас барсан ба 10000 хүн амд 0.9 ногдож улсын дунджаас 0.2 пунктээр өндөр түвшинд байна.

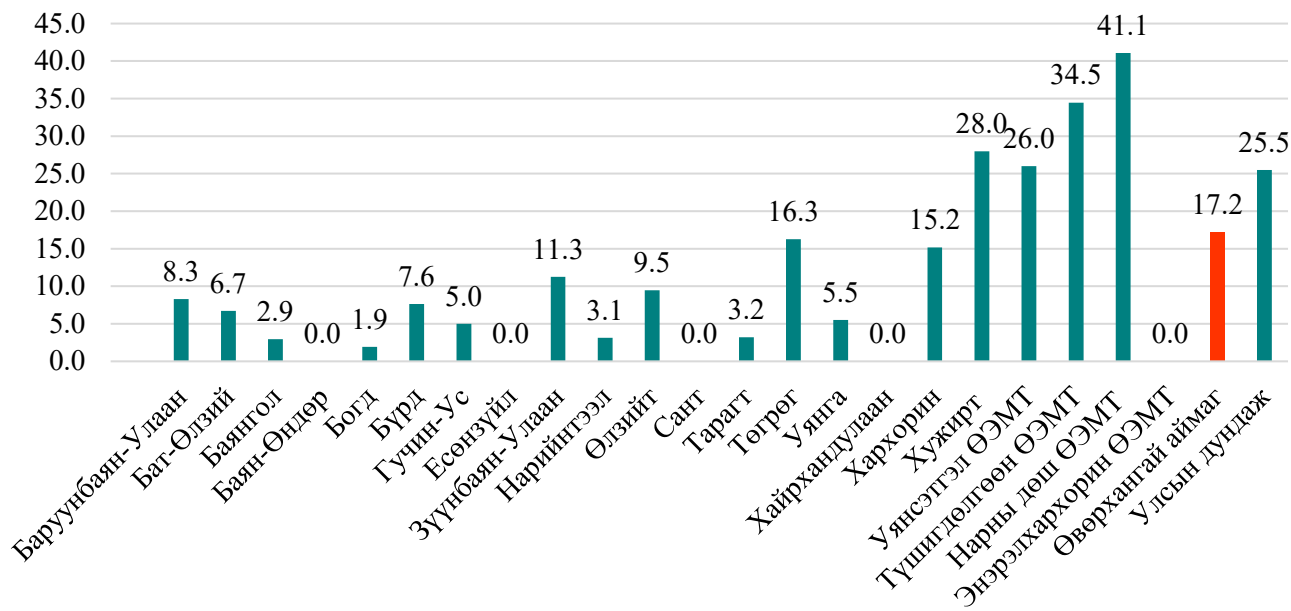
Зураг 22. Санамсаргүй хордох, хорт бодист өртснөөс шалтгаалсан нас барсан тохиолдлын түвшин, 10000 хүн амд ногдох түвшин



4.Халдварт өвчин

Аймгийн хэмжээнд 2026 оны эхний 3 сарын байдлаар халдварт өвчний 197 тохиолдол бүртгэгдэж, 10 000 хүн амд 17.2 ногдож улсын дунджаас 8.3 пунктээр бага түвшинд байна.

Зураг 23. Нийт халдварт өвчин, 10000 хүн амд ногдох түвшин



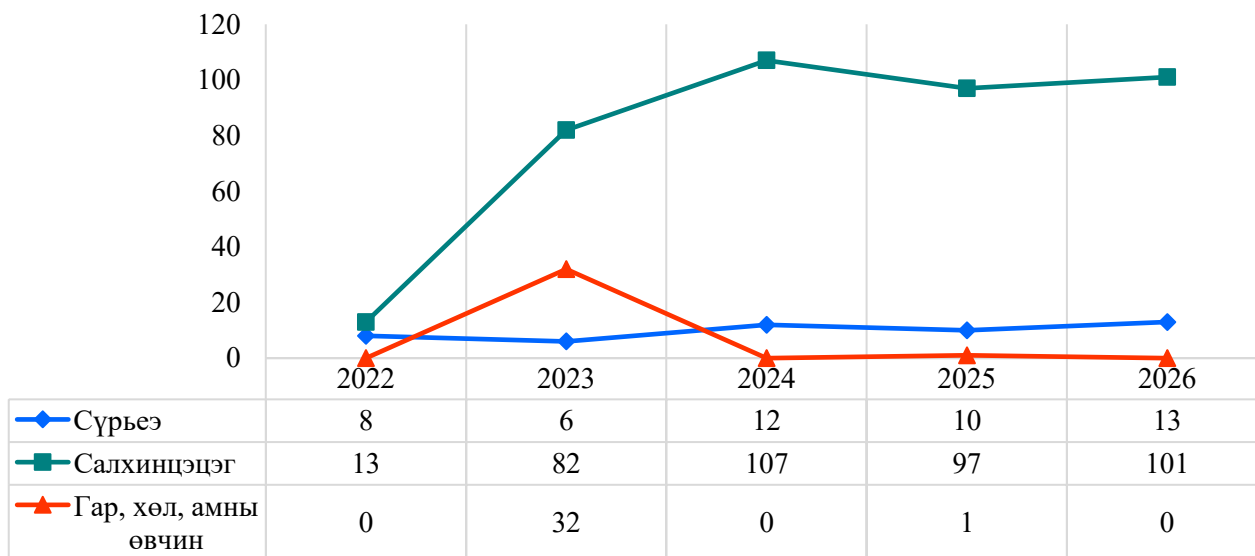
Халдварт өвчний нас баралт

Аймгийн хэмжээнд 2026 оны эхний 3 сарын байдлаар халдварт өвчний нас баралтын тохиолдол бүртгэгдээгүй байна.

4.1. Амьсгалын замын халдварт өвчин

2026 оны эхний 3 сарын байдлаар аймгийн хэмжээнд амьсгалын замын халдварт өвчний 146 тохиолдол бүртгэгдэж, нийт халдварт өвчний 74.1 хувийг эзэлж байна.

Зураг 24. Амьсгалын замын халдварт өвчин, тохиолдлын тоогоор



Эрүүл мэндийн сар тутмын мэдээлэл 2026 оны 03 дугаар сар

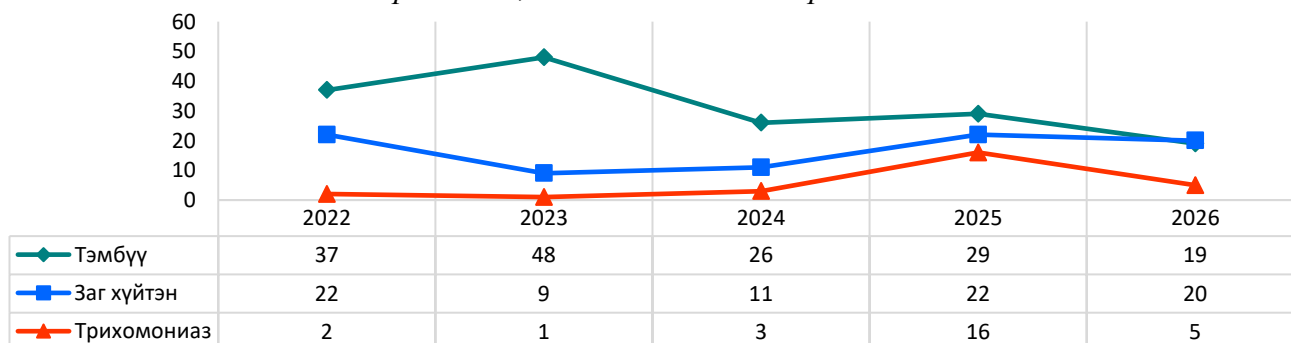
Хүснэгт 19. Амьсгалын замын халдварт өвчин, 10 000 хүн амд ногдох түвшин

№	Нэгжийн нэр	B01 Салхинцэгг /Varicella/		A15-A19 Сүрьеэ /Tuberculosis/		/B26 Гахай хавдар /Mumps/		B08.4 Гар хөл амны өвчин /Hand, foot and mouth disease/		B08.3 Халдварт эрitem өвчин/	
		тохиолдлын тоо	10000 хүн амд	тохиолдлын тоо	10000 хүн амд	тохиолдлын тоо	10000 хүн амд	тохиолдлын тоо	10000 хүн амд	тохиолдлын тоо	10000 хүн амд
А	Б	1	2	3	4	5	6	7	8	9	10
1	Баруунбаян-Улаан	1	4.2	1	4.2		0.0	0	0.0		0.0
2	Бат-Өлзий	0	0.0	0	0.0		0.0	0	0.0		0.0
3	Баянгол	0	0.0	0	0.0		0.0	0	0.0		0.0
4	Баян-Өндөр	0	0.0	0	0.0		0.0	0	0.0		0.0
5	Богд	0	0.0	1	1.9		0.0	0	0.0		0.0
6	Бүрд	1	3.8	0	0.0		0.0	0	0.0		0.0
7	Гучин-Ус	0	0.0	0	0.0		0.0	0	0.0		0.0
8	Есөнзүйл	0	0.0	0	0.0		0.0	0	0.0		0.0
9	Зүүнбаян-Улаан	3	8.5	0	0.0		0.0	0	0.0		0.0
10	Нарийнтгээл	0	0.0	0	0.0		0.0	0	0.0		0.0
11	Өлзийт	0	0.0	0	0.0		0.0	0	0.0		0.0
12	Сант	0	0.0	0	0.0		0.0	0	0.0		0.0
13	Тарагт	0	0.0	0	0.0		0.0	0	0.0		0.0
14	Төгрөг	2	8.1	0	0.0		0.0	0	0.0		0.0
15	Уянга	1	1.1	3	3.3		0.0	0	0.0		0.0
16	Хайрхандулаан	0	0.0	0	0.0		0.0	0	0.0		0.0
17	Хархорин	13	11.0	2	1.7		0.0	0	0.0		0.0
18	Хужирт	18	28.0	0	0.0		0.0	0	0.0		0.0
19	Уянсэтгэл ӨЭМТ	13	13.0	0	0.0		0.0	0	0.0		0.0
20	Түшигдөлгөөн ӨЭМТ	21	19.6	1	0.9		0.0	0	0.0		0.0
21	Нарны дөш ӨЭМТ	28	16.9	5	3.0		0.0	0	0.0		0.0
22	Энэрэлхархорин ӨЭМТ	0	0.0	0	0.0		0.0	0	0.0		0.0
23	Элбэрэл мед	0		0				0			
24	Гэрэлт амирлангуй	0		0				0			
25	Харъяаллын бус	0		0				0			
26	Өвөрхангай аймаг	101	8.8	13	1.1	0	0.0	0	0.0	0	0.0
27	Улсын дундаж		7.4		1.3		0.2		1.4		

4.2. Бэлгийн замаар дамжих халдварт өвчин

2026 оны эхний 3 сарын байдлаар аймгийн хэмжээнд бэлгийн замаар дамжих халдварт өвчний 44 тохиолдол бүртгэгдэж нийт халдварт өвчний 22.3 хувийг эзэлж байна.

Зураг 25. Бэлгийн замын халдварт өвчин, тохиолдлын тоогоор



Эрүүл мэндийн сар тутмын мэдээлэл 2026 оны 03 дугаар сар

Хүснэгт 20. Бэлгийн замын халдварт өвчин, 10 000 хүн амд ногдох түвшин

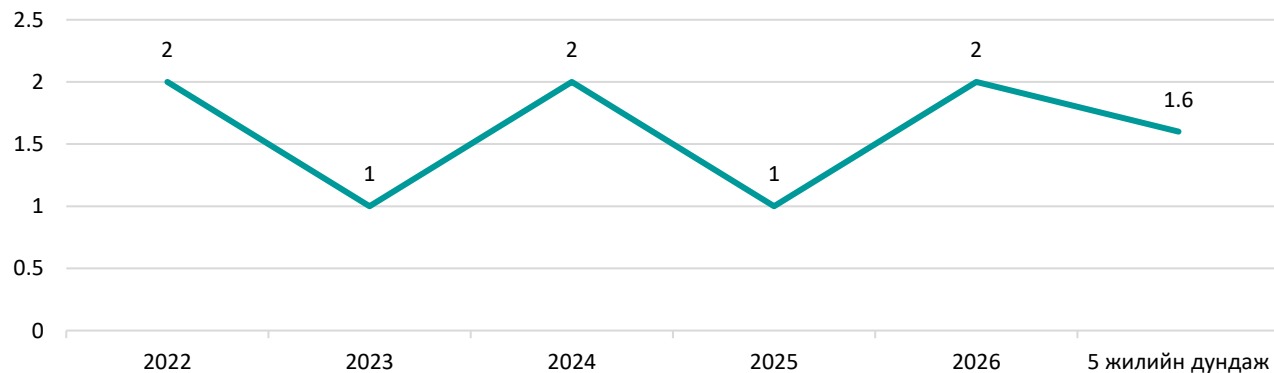
№	Нэгжийн нэр	A50-A53 Тэмбүү /Syphilis/		A54 Гонококкт халдвар /Gonococcal infection/		A59 Трихомоноз /Trichomonias is/		A50 Төрөлхийн тэмбүү		Бэлгийн үү		Хламид	
		тохиолдлын тоо	10000 хүн амд	тохиолдлын тоо	10000 хүн амд	тохиолдлын тоо	10000 хүн амд	тохиолдлын тоо	100 000 амьд төрөлтөд	тохиолдлын тоо	10000 хүн амд	тохиолдлын тоо	10000 хүн амд
А	Б	1	2	3	4	5	6	7	8	9	10	11	12
1	Баруунбаян-Улаан	0	0.0	0	0.0	0	0.0		0.0		0.0		0.0
2	Бат-Өлзий	2	2.7	2	2.7	0	0.0		0.0		0.0		0.0
3	Баянгол	0	0.0	0	0.0	0	0.0				0.0		0.0
4	Баян-Өндөр	0	0.0	0	0.0	0	0.0		0.0		0.0		0.0
5	Богд	0	0.0	0	0.0	0	0.0		0.0		0.0		0.0
6	Бүрд	0	0.0	0	0.0	0	0.0		0.0		0.0		0.0
7	Гучин-Ус	0	0.0	1	5.0	0	0.0		0.0		0.0		0.0
8	Есөнзүйл	0	0.0	0	0.0	0	0.0		0.0		0.0		0.0
9	Зүүнбаян-Улаан	0	0.0	1	2.8	0	0.0		0.0		0.0		0.0
10	Нарийнтгэл	0	0.0	0	0.0	1	3.1		0.0		0.0		0.0
11	Өлзийт	1	4.7	1	4.7	0	0.0				0.0		0.0
12	Сант	0	0.0	0	0.0	0	0.0		0.0		0.0		0.0
13	Тарагт	0	0.0	1	3.2	0	0.0		0.0		0.0		0.0
14	Төгрөг	0	0.0	2	8.1	0	0.0		0.0		0.0		0.0
15	Уянга	0	0.0	0	0.0	0	0.0		0.0		0.0		0.0
16	Хайрхандулаан	0	0.0	0	0.0	0	0.0		0.0		0.0		0.0
17	Хархорин	2	1.7	0	0.0	0	0.0				0.0		
18	Хужирт	0	0.0	0	0.0	0	0.0		0.0		0.0		0.0
19	Уянсэтгэл ӨЭМТ	3	3.0	4	4.0	1	1.0		0.0		0.0		0.0
20	Түшигдөлгөөн ӨЭМТ	3	2.8	4	3.7	1	0.9		0.0		0.0		0.0
21	Нарны дөш ӨЭМТ	7	4.2	4	2.4	2	1.2		0.0		0.0		0.0
22	Энэрэл-хх ӨЭМТ	0	0.0	0	0.0	0	0.0		0.0		0.0		0.0
23	Элбэрэл мед	0		0		0							
24	Гэрэлт амирлангуй	1		0		0							
25	Харьяаллын бус	0		0		0							
26	Өвөрхангай аймаг	19	1.7	20	1.7	5	0.4	0	0.0	0	0.0	0	0.0
27	Улсын дундаж		3.0		2.1		1.4		-				

4.3 Цусан халдвар

2026 оны эхний 3 сарын байдлаар вируст гепатитын 2 тохиолдол бүртгэгдэж 10000 хүн амд 0.2 ногдож улсын дунджаас 0.1 пунктээр их түвшинд байна.

Эрүүл мэндийн сар тутмын мэдээлэл 2026 оны 03 дугаар сар

Зураг 26. Вируст гепатитын халдвар, тохиолдлын тоогоор



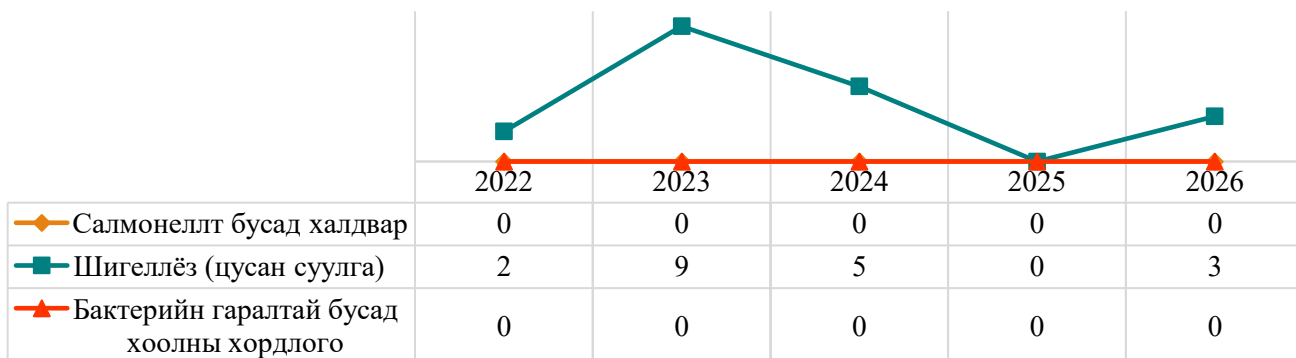
Хүснэгт 21. Вируст гепатитын халдварт өвчин, 10 000 хүн амд ногдох түвшин

№	Нэгжийн нэр	B15-B19 Нийт вирус гепатит /Viral hepatitis/		B15 Вируст гепатит A /Acute hepatitis A/		B16 Гепатит B		B17-B19 Гепатит C ба бусад		P36 Нярайн бактерт үжил	
		Тохиолдлын тоо	10000 хүн амд	Тохиолдлын тоо	10000 хүн амд	Тохиолдлын тоо	10000 хүн амд	Тохиолдлын тоо	10000 хүн амд	Тохиолдлын тоо	10000 хүн амд
A	Б	1	2	3	4	5	6	7	8	9	10
1	Баруунбаян-Улаан	0	0.0		0.0	0	0.0		0.0		0.0
2	Бат-Өлзий	1	1.3		0.0	1	1.3		0.0		0.0
3	Баянгол	0	0.0		0.0	0	0.0		0.0		0.0
4	Баян-Өндөр	0	0.0		0.0	0	0.0		0.0		0.0
5	Богд	0	0.0		0.0	0	0.0		0.0		0.0
6	Бүрд	0	0.0		0.0	0	0.0		0.0		0.0
7	Гучин-Ус	0	0.0		0.0	0	0.0		0.0		0.0
8	Есөнзүйл	0	0.0		0.0	0	0.0		0.0		0.0
9	Зүүнбаян-Улаан	0	0.0		0.0	0	0.0		0.0		0.0
10	Нарийнтгээл	0	0.0		0.0	0	0.0		0.0		0.0
11	Өлзийт	0	0.0		0.0	0	0.0		0.0		0.0
12	Сант	0	0.0		0.0	0	0.0		0.0		0.0
13	Тарагт	0	0.0		0.0	0	0.0		0.0		0.0
14	Төгрөг	0	0.0		0.0	0	0.0		0.0		0.0
15	Уянга	0	0.0		0.0	0	0.0		0.0		0.0
16	Хайрхандулаан	0	0.0		0.0	0	0.0		0.0		0.0
17	Хархорин	0	0.0		0.0	0	0.0		0.0		0.0
18	Хужирт	0	0.0		0.0	0	0.0		0.0		0.0
19	Уянсэггэл ӨЭМТ	0	0.0		0.0	0	0.0		0.0		0.0
20	Түшигдөлгөөн ӨЭМТ	1	0.9		0.0	1	0.9		0.0		0.0
21	Нарны дөш ӨЭМТ	0	0.0		0.0		0.0		0.0		0.0
22	Энэрэл-хх ӨЭМТ	0	0.0		0.0		0.0		0.0		0.0
23	Элбэрэл мед	0									
24	Гэрэлт амирлангуй	0									
25	Харъяаллын бус	0									
26	Өвөрхангай аймаг	2	0.2	0	0.0	2	0.2	0	0.0	0	0.0
27	Улсын дундаж		0.1		0.0		0.1		0.1		

4.4. Гэдэсний халдвар

2026 оны эхний 3 сарын байдлаар аймгийн хэмжээнд гэдэсний халдварт өвчний 3 тохиолдол бүртгэгдсэн нь нийт халдварт өвчний 1.5 хувийг эзэлж байна.

Зураг 27. Гэдэсний халдварт өвчин, тохиолдлын тоогоор



Хүснэгт 22. Гэдэсний халдварууд, 10 000 хүн амд ногдох түвшин

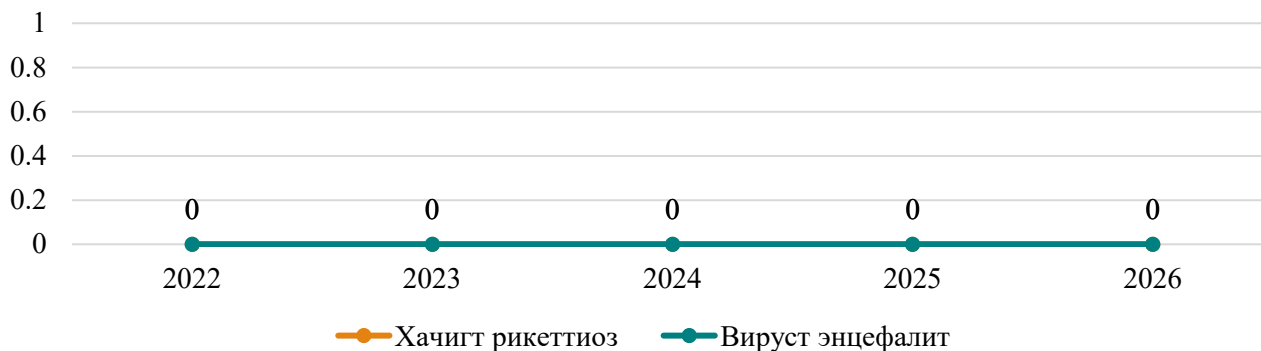
№	Нэгжийн нэр	Балнад, иж балнад-өвчлөл (A01)		Салмонеллт бусад халдвар-өвчлөл (A02)		Шигеллэз (цусан суулга)-өвчлөл (A03)		Бактерийн гаралтай бусад хоолны хордлого-өвчлөл (A05)	
		тохиолдлын 100	10000 хүн амд	тохиолдлын 100	10000 хүн амд	тохиолдлын 100	10000 хүн амд	тохиолдлын 100	10000 хүн амд
А	Б	1	2	3	4	5	6	7	8
1	Баруунбаян-Улаан		0.0		0.0	0	0.0		0.0
2	Бат-Өлзий		0.0		0.0	0	0.0		0.0
3	Баянгол		0.0		0.0	0	0.0		0.0
4	Баян-Өндөр		0.0		0.0	0	0.0		0.0
5	Богд		0.0		0.0	0	0.0		0.0
6	Бүрд		0.0		0.0	1	3.8		0.0
7	Гучин-Ус		0.0		0.0	0	0.0		0.0
8	Есөнзүйл		0.0		0.0	0	0.0		0.0
9	Зүүнбаян-Улаан		0.0		0.0	0	0.0		0.0
10	Нарийнтээл		0.0		0.0	0	0.0		0.0
11	Өлзийт		0.0		0.0	0	0.0		0.0
12	Сант		0.0		0.0	0	0.0		0.0
13	Тарагт		0.0		0.0	0	0.0		0.0
14	Төгрөг		0.0		0.0	0	0.0		0.0
15	Уянга		0.0		0.0	0	0.0		0.0
16	Хайрхандулаан		0.0		0.0	0	0.0		0.0
17	Хархорин		0.0		0.0	0	0.0		0.0
18	Хужирт		0.0		0.0	0	0.0		0.0
19	Уянсэтгэл ӨЭМТ		0.0		0.0	0	0.0		0.0
20	Түшигдөлгөөн ӨЭМТ		0.0		0.0	0	0.0		0.0
21	Нарны дөш ӨЭМТ		0.0		0.0	2	1.2		0.0
22	Энэрэл-хх ӨЭМТ		0.0		0.0		0.0		0.0
23	Элбэрэл мед								
24	Гэрэлт амирлангуй								
25	Харьяаллын бус								
26	Өвөрхангай аймаг	0	0.0	0	0.0	3	0.3	0	0.0
27	Улсын дундаж				0.3		0.6		

Эрүүл мэндийн сар тутмын мэдээлэл 2026 оны 03 дугаар сар

Зоонозын болон амьтнаас хүнд халдварладаг өвчлөл

2026 оны эхний 3 сарын байдлаар зооноз амьтнаас хүнд халдварладаг өвчний 1 тохиолдол бүртгэгдэж нийт халдварт өвчний 0.5 хувийг эзэлж байна.

Зураг 28. Зоонозын халдварт өвчин, тохиолдлын тоогоор



Хүснэгт 23. Зоонозын болон амьтнаас хүнд халдварладаг өвчлөл, 10 000 хүн амд ногдох түвшин

№	Нэгжийн нэр	Боом (A22)		Бруцеллёз өвчлөл (A23)		Толбот чичрэг (хачигт рикеттиоз)-(A77)		Хачигаар дамжих вируст энцефалит - өвчлөл (A84)	
		тохиолдлын тоо	10000 хүн амд	тохиолдлын тоо	10000 хүн амд	тохиолдлын тоо	10000 хүн амд	тохиолдлын тоо	10000 хүн амд
A	Б	1	2	3	4	5	6	7	8
1	Баруунбаян-Улаан		0.0	0	0.0		0.0		0.0
2	Бат-Өлзий		0.0	0	0.0		0.0		0.0
3	Баянгол		0.0	1	2.9		0.0		0.0
4	Баян-Өндөр		0.0	0	0.0		0.0		0.0
5	Богд		0.0	0	0.0		0.0		0.0
6	Бүрд		0.0	0	0.0		0.0		0.0
7	Гучин-Ус		0.0	0	0.0		0.0		0.0
8	Есөнзүйл		0.0	0	0.0		0.0		0.0
9	Зүүнбаян-Улаан		0.0	0	0.0		0.0		0.0
10	Нарийнтээл		0.0	0	0.0		0.0		0.0
11	Өлзийт		0.0	0	0.0		0.0		0.0
12	Сант		0.0	0	0.0		0.0		0.0
13	Тарагт		0.0	0	0.0		0.0		0.0
14	Төгрөг		0.0	0	0.0		0.0		0.0
15	Уянга		0.0	0	0.0		0.0		0.0
16	Хайрхандулаан		0.0	0	0.0		0.0		0.0
17	Хархорин		0.0	0	0.0		0.0		0.0
18	Хужирт		0.0	0	0.0		0.0		0.0
19	Уянсэтгэл ӨЭМТ		0.0	0	0.0		0.0		0.0
20	Түшигдөлгөөн ӨЭМТ		0.0	0	0.0		0.0		0.0
21	Нарны дөш ӨЭМТ		0.0	0	0.0		0.0		0.0
22	Энэрэл-хх ӨЭМТ		0.0	0	0.0		0.0		0.0
23	Элбэрэл мед			0					
24	Гэрэлт амирлангуй			0					
25	Харъяаллын бус			0					
26	Өвөрхангай аймаг	0	0.0	1	0.1	0	0.0	0	0.0
27	Улсын дундаж		0.0		0.0		0.0		0.0