

ЭРҮҮЛ МЭНДИЙН СТАТИСТИКИЙН САР ТУТМЫН МЭДЭЭЛЭЛ



2026 оны 04 сар

**Арвайхээр хот
2026 он**

Эрүүл мэндийн сар тутмын мэдээлэл 2026 оны 4 дүгээр сар

Энэхүү товхимолын дэлгэрэнгүй мэдээллийг

www.ov.mohs.gov.mn цахим хуудаснаас татаж харна уу.

Өвөрхангай аймгийн Эрүүл мэндийн газар

Хяналт, шинжилгээ, үнэлгээ мэдээллийн хэлтсээс эрхлэн гаргав.

Шуудангийн хаяг: Арвайхээр хот, Өлзийтийн 1 дүгээр гудамж, 118 дугаар байр

E-mail: <http://www.ov.mohs.gov.mn/>, uvurkhangaiemg@gmail.com

Утас: 7032-2195, 99668055

Хянан тохиолдуулсан:

Я. Жаргал

Эрүүл мэндийн газрын Хяналт, шинжилгээ, үнэлгээ, мэдээллийн хэлтсийн дарга

Эмхэтгэсэн:

Д. Нацагням

Эрүүл мэндийн газрын Эрүүл мэндийн мэдээ, мэдээллийн асуудал хариуцсан мэргэжилтэн,
Статистикч их эмч

Гарчиг

ЭРҮҮЛ МЭНДИЙН СТАТИСТИК ҮЗҮҮЛЭЛТҮҮД	1
ӨВӨРХАНГАЙ АЙМГИЙН ЭРҮҮЛ МЭНДИЙН ТУСЛАМЖ,ҮЙЛЧИЛГЭЭНИЙ ЧАНАРЫН ҮЗҮҮЛЭЛТ	2
1. Эх, хүүхдийн эрүүл мэнд	3
Төрөлт.....	3
Хүснэгт 1. Төрөлт, төрөх үед үзүүлсэн эмнэлгийн тусламж, хувиар	3
Зураг 1. Амьд төрсөн хүүхдийн тоо	4
1.2. Хүүхдийн эрүүл мэнд	4
Хүснэгт 2. Амьд төрсөн хүүхэд, эхийн тээлтийн хугацаа, хувиар	4
Хүснэгт 3. Тав хүртэлх насны хүүхдийн жингийн мэдээ, хувиар	5
Хүснэгт 4. Дархлаажуулалтын хамрагдалтын хувь, тухайн сараар	6
Хүснэгт 5. Дархлаажуулалтын хамрагдалтын хувь, тухайн сараар	7
Зураг 2. Тав хүртэлх насны хүүхдийн түлэгдэлтийн түвшин, 10 000 хүүхдэд ногдох түвшин	8
1.3. Эхийн эндэгдэл	8
Зураг 1. Эхийн эндэгдэл, 100 000 амьд төрөлтөд ногдох түвшин.....	8
1.4 Перинаталь эндэгдэл	8
Хүснэгт 6. Перинаталь эндэгдэл, 1 000 нийт төрөлтөд ногдох түвшин	9
1.5. Нялхсын эндэгдэл.....	9
Зураг 4. Нялхсын эндэгдэл, 1 000 амьд төрөлтөнд ногдох түвшин	9
Хүснэгт 7. 1 000 амьд төрөлтөнд ногдох нялхсын эндэгдлийн түвшин, шалтгаанаар	10
1.5 Тав хүртэлх насны хүүхдийн эндэгдэл	10
Хүснэгт 8. Тав хүртэлх насны хүүхдийн эндэгдэл, 1000 амьд төрөлтөд ногдох түвшин.....	11
Зураг 5. Хүүхдийн эндэгдэл, 1000 амьд төрөлтөд ногдох түвшин	11
Хүснэгт 9. Тав хүртэлх насны хүүхдийн эндэгдлийн шалтгаан	12
Зураг 6. Хүүхдийн зам тээврийн ослын шалтгаант нас баралт, 10 000 хүүхдэд ногдох түвшин	12
2.Эмнэлгийн тусламж үйлчилгээ.....	12
2.1. Амбулаторийн тусламж үйлчилгээ.....	12
Зураг 7. Үзлэгийн төрөл, улс, аймгийн дундаж	12
Зураг 8. Нийт үзлэгийн тоо.....	13
Хүснэгт 10. Үзлэгийн төрөл, эзлэх хувиар	13
2. 1. Халдварт бус өвчний эрт илрүүлэг үзлэгийн мэдээлэл	14
Хүснэгт 11. АГ, ЧШ, Элэгний хорт хавдрын эрт илрүүлгийн үзлэгийн хамрагдалтын хувь.....	14
2. 2. Хөх, умайн хүзүүний хорт хавдрын эрт илрүүлэг үзлэгийн мэдээлэл.....	15
Хүснэгт.12. Хөх, умайн хүзүүний хорт хавдрын эрт илрүүлгийн үзлэгийн хамрагдалтын хувь	15
2.4. Жирэмсний хяналт	15

Эрүүл мэндийн сар тутмын мэдээлэл 2026 оны 4 дүгээр сар

Хүснэгт 13. Жирэмсэн эхийн хяналт	16
Хүснэгт 14. Шинээр хяналтад хамрагдсан жирэмсэн эмэгтэйчүүдийн БЗДХ-ын шинжилгээний үзүүлэлт	17
2.2.Халдварт бус өвчлөл	18
Хүснэгт 15. Халдварт бус өвчлөлийн зарим үзүүлэлтүүд (осол гэмтэл, хорт хавдар).....	18
Зураг 9. Халдварт бус өвчин, өвчлөлийн төрлөөр	19
Зураг 10. Халдварт бус өвчний төрөл, хүйсээр, 10 000 хүн амд ногдох түвшин	19
2.5. Үр хөндөлт.....	20
Зураг 11. Үр хөндөлтийн эзлэх хувь , эмнэлгийн төрлөөр	20
2.6. Түргэн тусламжийн дуудлага.....	20
Хүснэгт 16. Түргэн тусламжийн дуудлага, төрлөөр.....	21
2.7. Хэвтэн эмчлүүлэгсдийн тусламж үйлчилгээ	21
Хүснэгт 17. Стационарын тусламж үйлчилгээний зарим үзүүлэлтүүд.....	22
3. Хүн амын нас баралт	22
Зураг 12. Хүн амын нас баралтын тоо, эмнэлгийн нас баралтын эзлэх хувь	23
Зураг 13. Харьяаллын нас баралт, 1 000 хүн амд ногдох түвшин	23
Зураг 14. Нас баралтын шалтгаан, 10 000 хүн амд ногдох түвшин	24
Зураг 15. Зүрх судасны эрхтэн тогтолцооны шалтгаант нас баралт, 10 000 хүн амд ногдох түвшин	25
Зураг 16. Хорт хавдрын шалтгаант нас баралт, 10000 хүн амд ногдох түвшин.....	25
Хүснэгт 18. Осол гэмтэл, гадны шалтгаант нас баралтын үзүүлэлт.....	27
Зураг 17. Амиа хорлож нас барсан тохиолдлын 10 000 хүн амд ногдох түвшин.....	28
Зураг 18. Санамсаргүй хордох, хорт бодист өртснөөс шалтгаалсан нас барсан тохиолдлын түвшин, 10000 хүн амд ногдох түвшин	28
4.Халдварт өвчин.....	29
Зураг 19. Нийт халдварт өвчин, 10000 хүн амд ногдох түвшин	29
Халдварт өвчний нас баралт.....	29
4.1. Амьсгалын замын халдварт өвчин.....	29
Зураг 20. Амьсгалын замын халдварт өвчин, тохиолдлын тоогоор	29
Хүснэгт 19. Амьсгалын замын халдварт өвчин, 10 000 хүн амд ногдох түвшин	30
4.2. Бэлгийн замаар дамжих халдварт өвчин	30
Зураг 21. Бэлгийн замын халдварт өвчин, тохиолдлын тоогоор	30
Хүснэгт 20. Бэлгийн замын халдварт өвчин, 10 000 хүн амд ногдох түвшин	31
4.3 Цусан халдвар.....	31
Зураг 22. Вируст гепатитын халдвар, тохиолдлын тоогоор.....	32
Хүснэгт 21. Вируст гепатитын халдварт өвчин, 10 000 хүн амд ногдох түвшин	32

Эрүүл мэндийн сар тутмын мэдээлэл 2026 оны 4 дүгээр сар

4.4. Гэдэсний халдвар	33
Зураг 23. Гэдэсний халдварт өвчин, тохиолдлын тоогоор	33
Хүснэгт 22. Гэдэсний халдварууд, 10 000 хүн амд ногдох түвшин	33
Зоонозын болон амьтнаас хүнд халдварладаг өвчлөл	34
Зураг 24. Зоонозын халдварт өвчин, тохиолдлын тоогоор	34
Хүснэгт 23. Зоонозын болон амьтнаас хүнд халдварладаг өвчлөл, 10 000 хүн амд ногдох түвшин	34
Хэрэгжүүлж буй тушаал, шийдвэр, хөтөлбөр, арга хэмжээний мэдээ	Error! Bookmark not defined.
“ЭЛЭГ БҮТЭН МОНГОЛ” хөтөлбөрийн сарын мэдээ	Error! Bookmark not defined.
Хүснэгт 24. “Элэг бүтэн Монгол” хөтөлбөрийн мэдээ	Error! Bookmark not defined.
“ЭРҮҮЛ ШҮД” арга хэмжээний мэдээ	Error! Bookmark not defined.
Хүснэгт 25. “Эрүүл шүд” арга хэмжээний мэдээ	Error! Bookmark not defined.
ХҮҮХДЭД (9, 18, 36 САРТАЙ) ЭРҮҮЛ МЭНДИЙН ЦОГЦ ҮЗЛЭГ ХИЙЖ ХӨГЖЛИЙН БЭРХШЭЭЛИЙГ ИЛРҮҮЛСЭН ТООН ТАЙЛАН	Error! Bookmark not defined.
Хүснэгт 26. 9,18,36 сартай хүүхдийн эрүүл мэндийн цогц үзлэг	Error! Bookmark not defined.
ГЭРИЙН СУВИЛАХУЙН ТООН ТАЙЛАН	Error! Bookmark not defined.
Хүснэгт 27. Гэрийн сувилахуйн тусламж, үйлчилгээ	Error! Bookmark not defined.
НЭГ ХҮРТЭЛХ НАСНЫ ХҮҮХДИЙН ГЭРИЙН ИДЭВХИТЭЙ ЭРГЭЛТИЙН МЭДЭЭ (ЭМС-ын А/546 тушаал)	Error! Bookmark not defined.
Хүснэгт 28. Нэг хүртэлх насны хүүхдийн гэрийн идэвхитэй эргэлт	Error! Bookmark not defined.
ХАТГАЛТ, ӨРТӨЛТИЙН МЭДЭЭ	Error! Bookmark not defined.
Хүснэгт 29. Хатгалт, өртөлтийн мэдээ	Error! Bookmark not defined.
"ЭРҮҮЛ МЭНДИЙН АНХАН ШАТНЫ ТУСЛАМЖ, ҮЙЛЧИЛГЭЭНД МОБАЙЛ ТЕХНОЛОГИЙН ХЭРЭГЛЭЭГ ӨРГӨЖҮҮЛЭХ НЬ" төслийн мэдээ	Error! Bookmark not defined.
Хүснэгт 30. Эрүүл мэндийн тусламж үйлчилгээнд мобайл технологийг хэрэглэсэн тоон мэдээ	Error! Bookmark not defined.

ЭРҮҮЛ МЭНДИЙН СТАТИСТИК ҮЗҮҮЛЭЛТҮҮД

№	Үзүүлэлт		Нэгж	Өвөрхангай аймаг			Улсын дундаж		
				2025 он	2026 он	Өсөлт бууралт	2025 он	2026 он	Өсөлт бууралт
1	Төрсөн эх		Бодит тоо	533	453	-80.0	17859	17151	-708
2	Амьд төрсөн хүүхэд		Бодит тоо	542	456	-86.0	18014	17329	-685
3	Амьгүй төрсөн хүүхэд		Бодит тоо	0	3	3.0	82	63	-19
			1000 нийт төрөлтөд	0.0	6.5	6.5	4.5	3.6	-0.9
4	Эхийн эндэгдэл		Бодит тоо	0	0	0.0	7	2	-5
			100 000 амьд төрөлтөд	0.0	0.0	0.0	38.9	11.5	-27.4
5	5 хүртэлх насны хүүхдийн эндэгдэл /0-4 нас 364 хоног/		Бодит тоо	8	4	-4.0	304	264	-40
			1000 амьд төрөлтөд	14.8	8.8	-6.0	16.9	15.2	-1.7
6	Нялхсын эндэгдэл /0-364 хоног/	Бодит тоо		8	2	-6.0	258	227	-31
		1000 амьд төрөлтөд		14.8	4.4	-10.4	14.3	13.1	-1.2
	Нярайн эндэгдэл /0-28 хоног/	Бодит тоо		6	1	-5.0	176	123	-53
		1000 амьд төрөлтөд		11.1	2.2	-8.9	9.8	7.1	-2.7
	Нялхсын эндэгдэлд эзлэх хувь		75.0	50.0	-25.0	68.2	54.2	-14.0	
	Нярайн эрт үеийн эндэгдэл /0-6 хоног/	Бодит тоо		6	1	-5.0	130	83	-47
		Нярайн эндэгдэлд эзлэх хувь		100.0	100.0	0.0	73.9	67.5	-6.4
	Нярайн хожуу үеийн эндэгдэл /7-28 хоног/	Бодит тоо		0	0	0.0	46	40	-6
Нярайн эндэгдэлд эзлэх хувь		0.0	0.0	0.0	26.1	32.5	6.4		
7	Перинаталь эндэгдэл		Бодит тоо	6	4	-2.0	212	146	-66
			1000 нийт төрөлтөд	11.1	8.7	-2.4	11.7	8.4	-3.3
8	Нийт нас баралт		Бодит тоо	186	197	11.0	5737	5880	143
9	Эмнэлгийн нас баралт		Бодит тоо	42	49	7.0	1989	2006	17
			Хувь	22.6	24.9	2.3	34.7	34.1	-0.6
10	Эмнэлэгт хоног болоогүй нас баралт		Бодит тоо	11	20	9.0	419	410	-9
			Хувь	26.2	40.8	14.6	21.1	20.4	-0.7
11	Жирэмсний эрт хяналт		Хувь	95.3	95.2	-0.1	93.7	93.3	-0.4
12	Эмчлэгдсэн хүний тоо		Бодит тоо	10539.5	9335	-1204.5	345256	300803	-44453
13	Ор хоног		Бодит тоо	72619	62242	-10377.0	2310503	1972997	-337506
14	Халдварт өвчин		Бодит тоо	273	372	99.0	14320	14413	93
			10 000 хүн амд	23.7	32.5	8.8	40.4	42.1	1.7
15	Амьсгалын замын халдварт өвчин		Бодит тоо	146	296	150.0	7263	5890	-1373
			10 000 хүн амд	12.7	25.9	13.2	20.5	17.2	-3.3
16	Бэлгийн замаар дамжих халдварт өвчин		Бодит тоо	100	61	-39.0	3788	3134	-654
			10 000 хүн амд	8.7	5.3	-3.3	10.7	9.1	-1.6
17	Гэдэсний халдварт өвчин		Бодит тоо	16	3	-13.0	1543	2928	1385
			10 000 хүн амд	1.4	0.3	-1.1	4.4	8.5	4.1
18	Зоонозын халдварт өвчин		Бодит тоо	0	2	2.0	11	55	44
			10 000 хүн амд	0.0	0.2	0.2	0.0	0.2	0.2
19	Цусаар дамжих халдварт өвчин		Бодит тоо	1	2	1.0	71	56	-15
			10 000 хүн амд	0.1	0.2	0.1	0.2	0.2	0.0
20	Бусад халдварт өвчин		Бодит тоо	10	8	-2.0	1644	2350	706
			10 000 хүн амд	0.9	0.7	-0.2	4.6	6.9	2.3

**ӨВӨРХАНГАЙ АЙМГИЙН ЭРҮҮЛ МЭНДИЙН
ТУСЛАМЖ,ҮЙЛЧИЛГЭЭНИЙ ЧАНАРЫН ҮЗҮҮЛЭЛТ**

д/д	Үзүүлэлт	Аймгийн хүрэх түвшин (2026 он)	Хүрсэн түвшин (2026 оны 04 сар)
1	Артерийн даралт ихсэх өвчний эрт илрүүлгэнд хамрагдсан 18 ба түүнээс дээш насны хүн амын эзлэх хувь	66.6	22.3
2	Чихрийн шижин хэв шинж-2 өвчний эрт илрүүлгэнд хамрагдсан 35 ба түүнээс дээш насны хүн амын эзлэх хувь	79.1	28.8
3	Хөхний өмөнгийн эрт илрүүлгийн үзлэгт хамрагдсан 30 ба түүнээс дээш насны эмэгтэйчүүдийн тоо	18930	7182
4	Умайн хүзүүний өмөнгийн эрт илрүүлгэнд хамрагдсан 30 ба түүнээс дээш насны эмэгтэйчүүдийн эзлэх хувь	62.6	6.6
5	Урьдчилан сэргийлэх, эрт илрүүлэг үзлэг, шинжилгээ, оношилгоонд хамрагдалтын хувь	27.6	25.2
6	В вирүст гепатитийн эсрэг сэргийлэх тарилгын 24 цагийн хамралтын хувь	100	99.1
7	Тавт (сахуу, хөхүүл ханиад, татран, В гепатит, хемофилюсинфлюенза) сэргийлэх тарилгын хамралтын хувь	93.4	86.1
8	Улаанбурхан-гахайн хавдар-улаануудын (УГУ) эсрэг сэргийлэх тарилгын хамралтын хувь /2-р тун/	96.7	81.8
9	Эхийн эндэгдлийн түвшин (100 000 амьд төрөлт тутамд)	0.0	0
10	Нялхсын эндэгдлийн түвшин (1000 амьд төрөлт тутамд)	16.9	4.4
11	Нярайн эндэгдлийн түвшин (1000 амьд төрөлт тутамд)	12.1	2.2
12	5 хүртэлх насны хүүхдийн эндэгдлийн түвшин(1000 амьд төрөлт тутамд)	21.3	8.8
13	Амьгүй төрөлтийн түвшин (1000 төрөлт тутамд)	1.2	6.5
14	Жирэмсний эхний 3 сард хяналтад орсон эхийн эзлэх хувь	97.8	95.2
15	Өсвөр насны 1000 эмэгтэйд ногдох төрөлтийн түвшин	6.2	1.6
16	Сүрьеэгийн өвчлөлийн түвшин, (10 000 хүн амд)	3.4	1.3
17	Вирүст гепатитын өвчлөлийн түвшин, (10 000 хүн амд)	0.3	0.2
18	Зүрх судасны өвчлөлөөс шалтгаалсан нас баралтын түвшин, (10 000 хүн амд)	16.8	6.4
19	Хорт хавдраас шалтгаалсан нас баралтын түвшин, (10 000 хүн амд)	10.2	4.4
20	Амиа хорлож нас барсан тохиолдлын түвшин, (10 000 хүн амд)	2.2	0.9
21	Санамсаргүй хордох, хорт бодист өртсөнөөс шалтгаалсан нас баралтын түвшин, (10 000 хүн амд)/Х40-49/	1.2	1.2
22	0-5 насны хүүхдийн түлэгдэлтийн түвшин (10 000 хүүхдэд, Т20-Т32)	54.3	16.2
23	Хүүхдийн зам тээврийн ослын шалтгаант нас баралтын түвшин (10 000 хүүхдэд, V00-V99)	1.6	0.3
Нэмэлт үзүүлэлт			
24	Чихрийн шижингийн шалтгаант нас баралтын түвшин, 10000 хүнд	0.3	0.3
25	Амьсгалын замын архаг өвчний шалтгаант нас баралтын түвшин, 10000 хүнд	2.2	0.3
26	Сэргийлэх боломжтой эмнэлгийн бүс нас баралтын нийт нас баралтад эзлэх хувь	58	50.3
27	Халдварт өвчний тохиолдлын тоо, 10000 хүн амд	79.6	32.8
28	Бүх хэлбэрийн сүрьеэгийн эмчилгээний амжилтын хувь	95.7	-
29	Үр хөндөлтийн харьцаа, 1000 амьд төрөлтөд ногдох	72.8	103.1
30	Жирэмсний хугацаанд 6 ба түүнээс дээш удаа хяналтад хамрагдсан эмэгтэйчүүдийн эзлэх хувь	79.0	74.0

1. Эх, хүүхдийн эрүүл мэнд

Төрөлт

Аймгийн хэмжээнд 2026 оны эхний 4 сарын байдлаар 453 эх төрсөн нь өнгөрсөн оны мөн үеэс 80 төрөлтөөр буюу 15.0 хувиар буурсан байна. Төрсөн эхчүүдийн 335 нь буюу 74.0 хувь нь эмчийн хяналтын үзлэгт 6 ба түүнээс дээш удаа хамрагдаж улсын дунджаас 11.8 хувиар доогуур үзүүлэлттэй байна. 2026 оны эхний 4 сарын байдлаар мэс заслын аргаар төрсөн эхчүүдийн тоо 152 болж, нийт төрөлтийн 33.6 хувийг эзэлж байна.

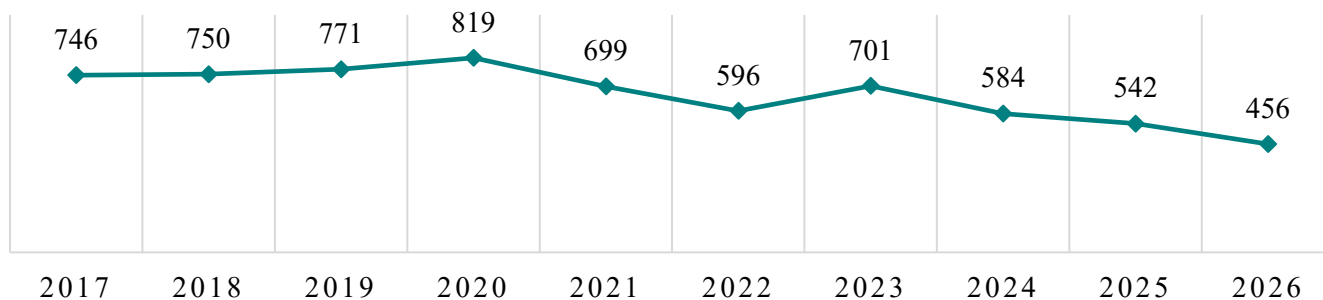
Төрсөн эхчүүдийн 83.9 хувь нь Бүсийн оношилгоо эмчилгээний төвд, 11.9 хувь нь Хархорин сумын нэгдсэн эмнэлэгт, 4.0 хувь нь сумын эрүүл мэндийн төвд, 0.5 хувь нь гэртээ төрсөн байна.

Хүснэгт 1. Төрөлт, төрөх үед үзүүлсэн эмнэлгийн тусламж, хувиар

№	Нэгжийн нэр	Амьд төрсөн хүүхдийн тоо (харьяаллаар)	Төрсөн эхийн тоо (харьяаллаар)	Төрөлтийн эзлэх хувь, харьяаллаар					Өсвөр насны охидын төрөлтийн тоо (харьяаллаар)	Өсвөр насны 1000 эмэгтэйд ногдох төрөлтийн түвшин (10-19 нас)	Жирэмсний хяналтанд 6 ба түүнээс дээш удаа хамрагдаж төрсөн эхийн эзлэх хувь (харьяаллаар)
				Бүсийн оношилгоо эмчилгээний төв (аймаг, хотын нэгдсэн эмнэлэг)	Сумын нэгдсэн эмнэлэг (ХХНЭмнэлэг)	Сумын эрүүл мэндийн төв	Хувийн эмнэлэг	Гэртээ			
А	Б	1	2	3	4	5	6	7	8	9	10
1	Баруунбаян-Улаан	12	12	91.7	0.0	8.3	0.0	0.0	1	4.7	50.0
2	Бат-Өлзий	26	26	92.3	3.8	3.8	0.0	0.0	2	2.6	80.8
3	Баянгол	9	9						1	3.3	100.0
4	Баян-Өндөр	4	4	100.0	0.0	0.0	0.0	0.0		0.0	50.0
5	Богд	22	22	90.9	0.0	9.1	0.0	0.0	1	2.1	86.4
6	Бүрд	1	1	0.0	100.0	0.0	0.0	0.0		0.0	100.0
7	Гучин-Ус	9	9	88.9	0.0	11.1	0.0	0.0		0.0	100.0
8	Есөнзүйл	6	7	85.7	0.0	14.3	0.0	0.0		0.0	71.4
9	Зүүнбаян-улаан	13	13	100.0	0.0	0.0	0.0	0.0		0.0	61.5
10	Нарийнгээл	8	8	100.0	0.0	0.0	0.0	0.0		0.0	50.0
11	Өлзийт	4	4							0.0	25.0
12	Сант	10	10	100.0	0.0	0.0	0.0	0.0		0.0	70.0
13	Тарагт	11	9	100.0	0.0	0.0	0.0	0.0		0.0	44.4
14	Төгрөг	13	13	92.3	0.0	7.7	0.0	0.0	1	4.6	61.5
15	Уянга	41	40	95.0	0.0	5.0	0.0	0.0	4	4.8	70.0
16	Хайрхандулаан	10	10	80.0	0.0	20.0	0.0	0.0	1	3.9	70.0
17	Хархорин		0								
18	Хужирт	18	17	76.5	0.0	23.5	0.0	0.0		0.0	88.2
19	Уянсэтгэл ӨЭМТ	39	40	100.0	0.0	0.0	0.0	0.0		0.0	72.5
20	Түшигдөлгөөн ӨЭМТ	40	40	100.0	0.0	0.0	0.0	0.0	1	1.0	80.0
21	Нарны дөш ӨЭМТ	60	59	98.3	0.0	0.0	0.0	1.7	1	0.6	67.8
22	Энэрэл-Хархорин ӨЭМТ	41	41	12.2	87.8	0.0	0.0	0.0		0.0	95.1
23	Харьяалалын бус	59	59	67.8	27.1	5.1	0.0	0.0	4		69.5
24	Өвөрхангай аймаг	456	453	83.9	11.9	4.0	0.0	0.5	17	1.6	74.0
25	Улсын дундаж			92.1	2.3	2.1	3.2	0.3			85.8

Эрүүл мэндийн сар тутмын мэдээлэл 2026 оны 4 дүгээр сар

Зураг 1. Амьд төрсөн хүүхдийн тоо



2026 оны эхний 4 сард 456 амьд хүүхэд төрж, өмнөх оны мөн үеэс 86 тохиолдлоор, сүүлийн 10 жилийн дундажтай харьцуулахад 210 тохиолдлоор тус тус буурсан үзүүлэлттэй байна.

1.2. Хүүхдийн эрүүл мэнд

2026 оны эхний 4 сарын байдлаар 453 эх төрж, 456 амьд хүүхэд мэндэлж, 3 амьгүй төрөлт бүртгэгдэж, төрөлтийн түвшин 1000 хүн амд 4.0 байна. Амьд төрсөн хүүхдийн 209 буюу 45.8 хувь нь хүү, 247 буюу 54.2 хувь нь охин байна. Амьд төрсөн нийт хүүхдээс 18 нярай буюу 3.9 хувь нь 2500 грамаас доош жинтэй, төрөлхийн хөгжлийн гажигтөй төрсөн 1 тохиолдол бүртгэгдсэн байна. Төрсний дараа 1 цагийн дотор хөхөө амласан хүүхэд 96.1 хувийг эзэлж байна.

Хүснэгт 2. Амьд төрсөн хүүхэд, эхийн тээлтийн хугацаа, хувиар

№	Төрсөн газар/эмнэлэг	Амьд төрсөн хүүхдийн тоо (төрсөн газраар)	Эхийн тээлтийн хугацаа, эзлэх хувь					Төрөлхийн гажигтай төрсөн хүүхдийн эзлэх хувь	2500 граммаас доош жинтэй төрсөн хүүхдийн эзлэх хувь
			22-28 долоо хоногтой	29-32 долоо хоногтой	33-36 долоо хоногтой	37-41 долоо хоногтой	42 долоо хоногоос дээш		
А	Б	1	2	3	4	5	6	7	8
1	Баруунбаян-Улаан	0							
2	Бат-Өлзий	2	0.0	0.0	0.0	100.0	0.0	0.0	0.0
3	Баянгол	0							
4	Баян-Өндөр	0							
5	Богд	2	0.0	0.0	0.0	100.0	0.0	0.0	0.0
6	Бүрд	0							
7	Гучин-Ус	1	0.0	0.0	0.0	100.0	0.0	0.0	0.0
8	Есөнзүйл	0							
9	Зүүнбаян-улаан	0							
10	Нарийнтээл	2	0.0	0.0	100.0	0.0	0.0	0.0	0.0
11	Өлзийт	0							
12	Сант	0							
13	Тарагт	0							
14	Төгрөг	1	0.0	100.0	0.0	0.0	0.0	0.0	100.0
15	Уянга	2	0.0	0.0	0.0	100.0	0.0	0.0	0.0
16	Хайрхандулаан	2	0.0	0.0	0.0	100.0	0.0	0.0	0.0
17	Хархорин НЭ	54	0.0	0.0	3.7	96.3	0.0	0.0	1.9
18	Хужирт	6	0.0	0.0	0.0	100.0	0.0	0.0	0.0
19	БОЭГ	384	0.0	0.3	5.2	94.3	0.3	0.3	4.2
20	Уянсэтгэл ӨЭМТ	0							
21	Түшигдөлгөөн	0							
22	Нарны дөш ӨЭМТ	0							
23	Энэрэл-Хархорин	0							
24	Өвөрхангай аймаг	456	0.0	0.4	5.3	94.1	0.2	0.2	3.9
25	Улсын дундаж		0.4	1.0	5.4	93.1	0.1	1.0	4.8

Эрүүл мэндийн сар тутмын мэдээлэл 2026 оны 4 дүгээр сар

2026 оны эхний 4 сард 0-5 хүртэлх насны хүүхдийн өсөлт хөгжлийн хяналтад 10172 хүүхэд хамрагдсанаас 0.19 хувь нь туранхай, 0.09 хувь нь тураалтай, 0.10 хувь нь өсөлтийн хоцрогдолтой байна.

Хүснэгт 3. Тав хүртэлх насны хүүхдийн жингийн мэдээ, хувиар

№	Нэгжийн нэр	Жинлэсэн хүүхдийн тоо	Жингийн мэдээ (эзлэх хувиар)			А амин дэм уусан	Д амин дэм уусан	Олон найрлагат бичил тэжээл хэрэглэсэн хүүхдийн тоо
			Туранхай /жин, өндөр/	Тураалтай /жин насны үзүүлэлт/	Өсөлтийн хоцрогдолтой /өндөр насны үзүүлэлт/			
А	Б	1	2	3	4	5	6	7
1	Баруунбаян-Улаан	50	0.00	0.00	0.00	0	56	0
2	Бат-Өлзий	1471	0.61	0.00	0.48	0	218	30
3	Баянгол	446	0.00	0.00	0.00	0	334	0
4	Баян-Өндөр	166	0.00	0.00	0.00	0	153	0
5	Богд	164	0.00	0.61	0.00	0	122	30
6	Бүрд	188	0.53	0.53	0.53	0	162	0
7	Гучин-Ус	125	0.00	0.00	0.00	0	94	0
8	Есөнзүйл	549	0.00	0.00	0.00	0	205	15
9	Зүүнбаян-улаан	191	0.00	0.00	0.00	0	168	0
10	Нарийнтгээл	145	0.00	0.00	0.00	0	101	0
11	Өлзийт	167	0.00	0.00	0.00	0	0	7
12	Сант	512	0.78	0.20	0.00	0	347	0
13	Тарагт	224	0.00	0.00	0.00	0	113	6
14	Төгрөг	223	0.00	0.00	0.00	0	262	0
15	Уянга	2264	0.00	0.00	0.00	0	339	0
16	Хайрхандулаан	352	0.00	0.00	0.00	0	241	68
17	Хархорин	0				0	0	0
18	Хужирт	133	0.75	0.75	0.75	0	95	0
19	БОЭТ	0				0	0	0
20	Уянсэтгэл ӨЭМТ	468	0.43	0.00	0.21	0	437	5
21	Түшигдөлгөөн ӨЭМТ	965	0.10	0.10	0.00	0	882	43
22	Нарны дөш ӨЭМТ	584	0.00	0.51	0.00	0	520	1
23	Энэрэл-XX ӨЭМТ	785	0.13	0.13	0.00	0	696	0
24	Өвөрхангай	10172	0.19	0.09	0.10	0	5545	205
25	Улсын дундаж		0.15	0.11	0.14			

Заавал хийх дархлаажуулалтын хамрагдалтын мэдээ

Хүснэгт 4. Дархлаажуулалтын хамрагдалтын хувь, тухайн сараар

№	Нэгжийн нэр	Халдварт сүрьеэгийн эсрэг вакцин (БЦЖ)			В вирус гепатитын эсрэг сэргийлэх тарилгын 24 цагийн хамрагдалтын хувь			Халдварт саа 1-р тун			Халдварт саа 3-р тун			ХПВ-ын эсрэг вакцин		
		Хамрагдвал зохих	Хамрагдсан	Хувь	Хамрагдах	Хамрагдсан	Хувь	Хамрагдвал зохих	Хамрагдсан	Хувь	Хамрагдвал зохих	Хамрагдсан	Хувь	Хамрагдвал зохих	Хамрагдсан	Хувь
А	Б	1	2	3	4	5	6	7	8	9	10	11	12	13	14	15
1	Баруунбаян-Улаан							1	1	100.0	3	3	100.0			
2	Бат-Өлзий							11	11	100.0	5	5	100.0			
3	Баянгол							1	1	100.0	2	2	100.0			
4	Баян-Өндөр							1	1	100.0	4	4	100.0			
5	Богд	1	1	100.0	1	1	100.0	5	4	80.0	11	5	45.5			
6	Бүрд							1	1	100.0	1	1	100.0			
7	Гучин-Ус							3	3	100.0	1	1	100.0			
8	Есөнзүйл							3	3	100.0	2	2	100.0			
9	Зүүнбаян-улаан							2	1	50.0	3	3	100.0			
10	Нарийнтээл	2	2	100.0	2	2	100.0	3	2	66.7	6	6	100.0			
11	Өлзийт										1	1	100.0			
12	Сант							7	7	100.0	1	1	100.0			
13	Тарагт							2	2	100.0						
14	Төгрөг							2	1	50.0	5	4	80.0			
15	Уянга							8	6	75.0	15	11	73.3			
16	Хайрхандулаан	1	1	100.0	1	1	100.0	2	2	100.0	1	1	100.0			
17	Хархорин	14	14	100.0	14	14	100.0									
18	Хужирт	1	1	100.0	1	1	100.0	13	13	100.0	7	7	100.0			
19	Нарны дөш	19	19	100.0	19	19	100.0	19	19	100.0	33	33	100.0	2	2	100.0
20	Уянсэтгэл	12	12	100.0	12	12	100.0	23	21	91.3	21	16	76.2			
21	Түшиг-дөлгөөн	3	3	100.0	3	3	100.0	12	12	100.0	11	11	100.0	2	2	100.0
22	Энэрэл Хархорин							19	18	94.7	18	13	72.2			
23	БОЭТ	59	58	98.3	59	58	98.3									
24	Өвөрхангай аймаг	112	111	99.1	112	111	99.1	138	129	93.5	151	130	86.1	4	4	100.0

Эрүүл мэндийн сар тутмын мэдээлэл 2026 оны 4 дүгээр сар

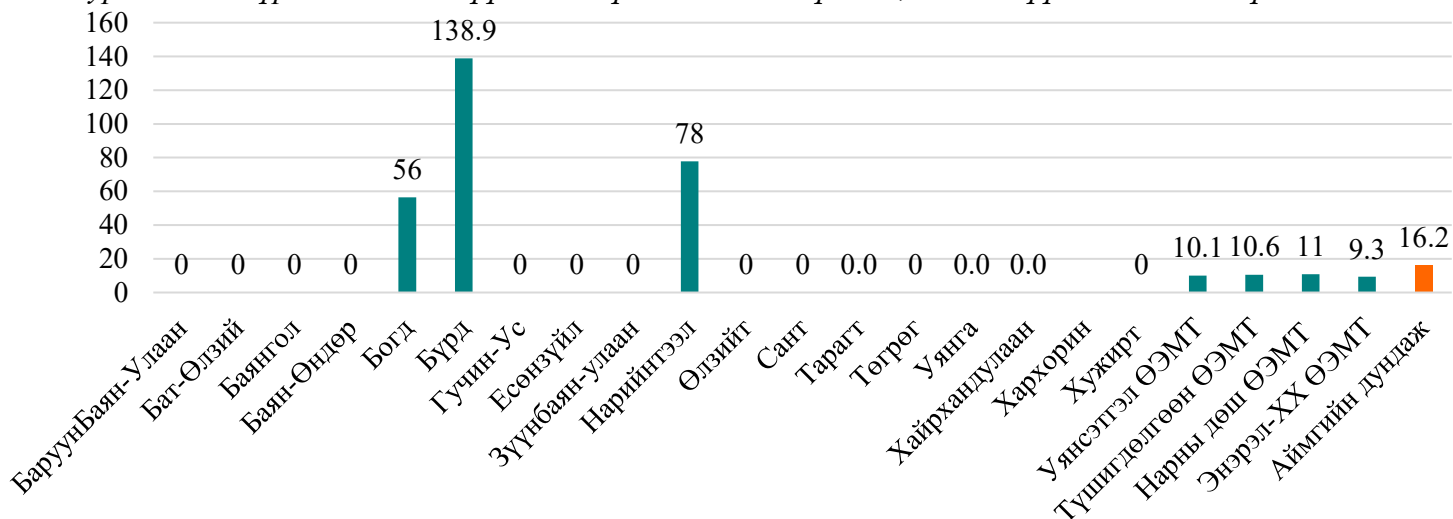
Хүснэгт 5. Дархлаажуулалтын хамрагдалтын хувь, тухайн сараар

№	Нэгжийн нэр	Тавт /СХТ + Геп В +ХиВ-ийн 3-р тун/			Улаанбурхан, Гахайн хавдар, Улаануудын эсрэг вакцин 2-р тун			А гепатит 1-р тун			Пневмококкийн эсрэг сэргийлэх тарилга 1-р тун			Пневмококкийн эсрэг сэргийлэх тарилга 3-р тун		
		Хамрагдвал зохих	Хамрагдсан	Хувь	Хамрагдвал зохих	Хамрагдсан	Хувь	Хамрагдвал зохих	Хамрагдсан	Хувь	Хамрагдвал зохих	Хамрагдсан	Хувь	Хамрагдвал зохих	Хамрагдсан	Хувь
А	Б	1	2	3	4	5	6	7	8	9	10	11	12	13	14	15
1	Баруунбаян-Улаан	3	3	100.0	4	3	75.0	2	2	100.0	1	1	100.0	5	5	100.0
2	Бат-Өлзий	5	5	100.0	8	6	75.0	13	13	100.0	11	11	100.0	9	9	100.0
3	Баянгол	2	2	100.0	2	2	100.0	3	0	0.0	1	1	100.0	2	2	100.0
4	Баян-Өндөр	4	4	100.0	1	1	100.0	2	2	100.0	1	1	100.0	6	6	100.0
5	Богд	11	5	45.5	11	7	63.6	8	6	75.0	5	4	80.0	6	3	50.0
6	Бүрд	1	1	100.0	2	2	100.0	3	2	66.7	1	1	100.0	4	4	100.0
7	Гучин-Ус	1	1	100.0	1	1	100.0				3	3	100.0	3	3	100.0
8	Есөнзүйл	2	2	100.0	3	3	100.0	4	4	100.0	3	3	100.0	4	4	100.0
9	Зүүнбаян-улаан	3	3	100.0	1	1	100.0	2	2	100.0	2	1	50.0	5	5	100.0
10	Нарийнтгээл	6	6	100.0	4	3	75.0	3	3	100.0	3	2	66.7	7	5	71.4
11	Өлзийт	1	1	100.0	2	2	100.0									
12	Сант	1	1	100.0	5	2	40.0	2	2	100.0	7	7	100.0	3	3	100.0
13	Тарагт				3	1	33.3	3	3	100.0	2	2	100.0	1	1	100.0
14	Төгрөг	5	4	80.0	2	2	100.0	1	1	100.0	2	1	50.0	1	1	100.0
15	Уянга	15	11	73.3	10	8	80.0	15	9	60.0	8	6	75.0	17	12	70.6
16	Хайрхан-дулаан	1	1	100.0	6	3	50.0				2	2	100.0	2	1	50.0
17	Хархорин															
18	Хужирт	7	7	100.0	4	4	100.0	10	10	100.0	13	13	100.0	8	5	62.5
19	Нарны дөш	33	33	100.0	31	29	93.5	24	24	100.0	19	19	100.0	26	23	88.5
20	Уянсэтгэл	21	16	76.2	19	15	78.9	19	16	84.2	23	21	91.3	28	25	89.3
21	Түшиг-дөлгөөн	11	11	100.0	12	12	100.0	11	11	100.0	12	12	100.0	6	6	100.0
22	Энэрэл Хархорин	18	13	72.2	34	28	82.4	17	14	82.4	19	18	94.7	19	16	84.2
23	БОЭТ															
24	Өвөрхангай аймаг	151	130	86.1	165	135	81.8	142	124	87.3	138	129	93.5	162	139	85.8

2026 оны эхний 4 сарын байдлаар 5 хүртэлх насны хүүхдийн түлэгдэлтийн 17 тохиолдол бүртгэгдэж тухайн насны 10 000 хүүхдэд 16.2 ногдож байгаа ба өвчлөлийн тохиолдол 17, нас баралтын тохиолдол 0 байна.

Эрүүл мэндийн сар тутмын мэдээлэл 2026 оны 4 дүгээр сар

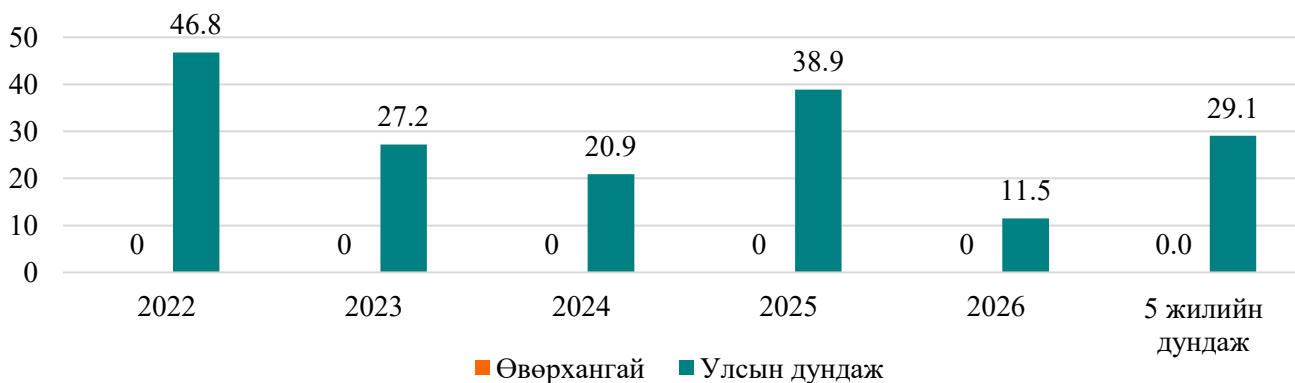
Зураг 2. Тав хүртэлх насны хүүхдийн түлэгдэлтийн түвшин, 10 000 хүүхдэд ногдох түвшин



1.3. Эхийн эндэгдэл

Аймгийн хэмжээнд 2026 оны эхний 4 сарын байдлаар эхийн эндэгдлийн тохиолдол бүртгэгдээгүй байна. Сүүлийн 5 жилийн дунджаар 100 000 амьд төрөлтөд ногдох эхийн эндэгдлийн түвшин 0.0 байна.

Зураг 1. Эхийн эндэгдэл, 100 000 амьд төрөлтөд ногдох түвшин



1.4 Перинаталь эндэгдэл

Аймгийн хэмжээнд 2026 оны эхний 4 сарын байдлаар перинаталь эндэгдлийн 4 тохиолдол бүртгэгдэж, 1000 нийт төрөлтөд 8.7 ногдож байна. Улсын дундажтай харьцуулахад 0.3 пунктээр өндөр үзүүлэлттэй байна. 0-6 хоногтой эрт үеийн нярайн эндэгдлийн 1 тохиолдол бүртгэгдэж перинаталь эндэгдлийн 25.0 хувийг, амьгүй төрөлтийн 3 тохиолдол бүртгэгдэж 75.0 хувийг тус тус эзэлж байна.

Эрүүл мэндийн сар тутмын мэдээлэл 2026 оны 4 дүгээр сар

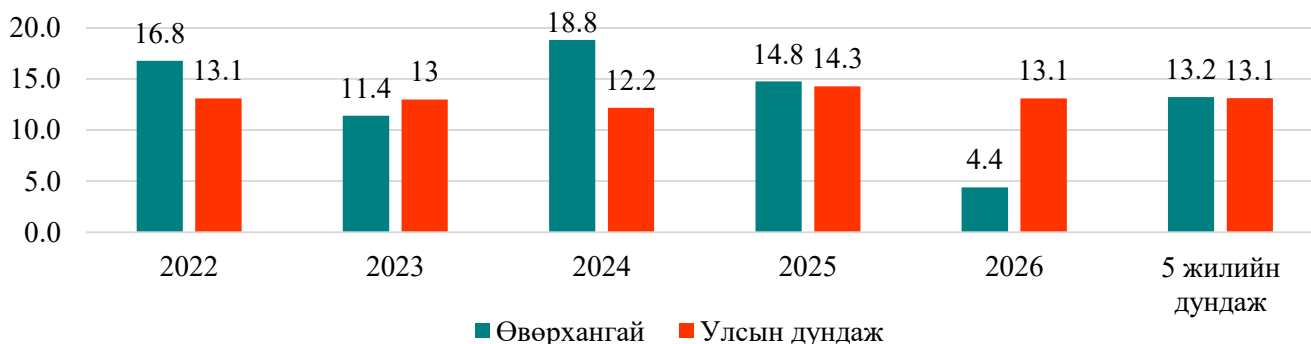
Хүснэгт 6. Перинаталь эндэгдэл, 1 000 нийт төрөлтөд ногдох түвшин

№	Нэгжийн нэр	Амьгүй төрөлт				0-6 хоногтой эрт үеийн нярайн эндэгдэл				Перинаталь эндэгдэл	
		БОЭТ	Сум, гэртээ	Бүгд	1000 нийт төрөлтөд	БОЭТ	Сум, гэртээ	Бүгд	1000 нийт төрөлтөд	Тохиолдлын тоо	1000 нийт төрөлтөд
А	Б	1	2	3	4	5	6	7	8	9	10
1	БаруунБаян-Улаан	1		1	76.9			0	0.0	1	76.9
2	Баг-Өлзий			0	0.0			0	0.0	0	0.0
3	Баянгол			0				0		0	0.0
4	Баян-Өндөр			0	0.0			0	0.0	0	0.0
5	Богд			0	0.0			0	0.0	0	0.0
6	Бүрд			0	0.0			0	0.0	0	0.0
7	Гучин-Ус			0	0.0			0	0.0	0	0.0
8	Есөнзүйл		1	1	142.9			0	0.0	1	142.9
9	Зүүнбаян-улаан			0	0.0			0	0.0	0	0.0
10	Нарийнтээл			0	0.0			0	0.0	0	0.0
11	Өлзийт			0	0.0			0	0.0	0	0.0
12	Сант			0	0.0			0	0.0	0	0.0
13	Тарагт			0	0.0			0	0.0	0	0.0
14	Төгрөг			0	0.0		1	1	76.9	1	76.9
15	Уянга			0	0.0			0	0.0	0	0.0
16	Хайрхандулаан			0	0.0			0	0.0	0	0.0
17	Хархорин НЭ							0		0	
18	Хужирт			0	0.0			0	0.0	0	0.0
19	Уянсэгтэл ӨЭМТ	1		1	25.0			0	0.0	1	25.0
20	Түшигдөлгөөн ӨЭМТ			0	0.0			0	0.0	0	0.0
21	Нарны дөш ӨЭМТ			0	0.0			0	0.0	0	0.0
22	Энэрэл-XX ӨЭМТ			0	0.0			0	0.0	0	0.0
23	Харьяалалын бус			0	0.0			0	0.0	0	0.0
24	Өвөрхангай аймаг	2	1	3	6.5	0	1	1	2.2	4	8.7
25	Улсын дундаж				3.6						8.4

1.5. Нялхсын эндэгдэл

Аймгийн хэмжээнд 2026 оны эхний 4 сарын байдлаар нялхсын эндэгдлийн 2 тохиолдол бүртгэгдэж, 1000 амьд төрөлтөд 4.4 ногдож байгаа нь өнгөрсөн оны мөн үеэс 6 тохиолдлоор буюу 10.4 пунктээр, улсын дунджаас 8.7 пунктээр тус тус буурсан үзүүлэлттэй байна.

Зураг 4. Нялхсын эндэгдэл, 1 000 амьд төрөлтөнд ногдох түвшин



Эрүүл мэндийн сар тутмын мэдээлэл 2026 оны 4 дүгээр сар

2026 оны эхний 4 сарын байдлаар 1000 амьд төрөлтөд ногдох нялхсын эндэгдлийг сумуудаар харьцуулбал: Төгрөг (76.9), Хужирт (55.6) сумдуудад аймгийн дунджаас 51.2-72.5 пунктээр өндөр үзүүлэлттэй байна.

Нялхсын эндэгдлийг шалтгаанаар авч үзвэл: Перинаталь үед үүссэн эмгэгийн шалтгаант эндэгдэл 50.0 хувийг эзэлж байна.

Хүснэгт 7. 1 000 амьд төрөлтөнд ногдох нялхсын эндэгдлийн түвшин, шалтгаанаар

№	Нэгжийн нэр	Нялхсын эндэгдэл (0-1 хүртэлх нас)				1 хүртэлх насны хүүхдийн эндэгдлийн тэргүүлэх шалтгаан, бодит тоогоор				
		БОЭТ	СЭМТ, ӨЭМТ, гэртээ	Бүгд	1000 амьд төрөлтөд	Амьсгалын эрхтэн тогтолцоо	Осол гэмтэл, гадны шалтгаан	Перинаталь үед үүссэн эмгэг	Төрөлхийн гажиг	Үжил, халдварт өвчин
	Б	1	2	3	4	5	6	7	8	9
1	БаруунБаян-Улаан			0	0.0					
2	Бат-Өлзий			0	0.0					
3	Баянгол			0						
4	Баян-Өндөр			0	0.0					
5	Богд			0	0.0					
6	Бүрд			0	0.0					
7	Гучин-Ус			0	0.0					
8	Есөнзүйл			0	0.0					
9	Зүүнбаян-улаан			0	0.0					
10	Нарийнтээл			0	0.0					
11	Өлзийт			0						
12	Сант			0	0.0					
13	Тарагт			0	0.0					
14	Төгрөг		1	1	76.9			1		
15	Уянга			0	0.0					
16	Хайрхандулаан			0	0.0					
17	Хархорин									
18	Хужирт		1	1	55.6	1				
19	Уянсэтгэл ӨЭМТ			0	0.0					
20	Түшигдөлгөөн ӨЭМТ			0	0.0					
21	Нарны дөш Өрх			0	0.0					
22	Энэрэл-ХХ Өрх			0	0.0					
23	Харьяалалын бус			0	0.0					
24	Өвөрхангай аймаг	0	2	2	4.4	1	0	1	0	
25	Улсын дундаж				13.1					

1.5 Хүүхдийн эндэгдэл

Аймгийн хэмжээнд 2026 оны эхний 4 сарын байдлаар 0-5 хүртэлх насны хүүхдийн эндэгдлийн 4 тохиолдол бүртгэгдэж, 1 000 амьд төрөлтөнд 8.8 ноогдож байгаа ба өмнөх оны мөн үетэй харьцуулахад 4 тохиолдлоор буюу 6.0 пунктээр, улсын дунджаас 6.4 пунктээр тус тус буурсан үзүүлэлттэй байна.

Тав хүртэлх насандаа эндсэн хүүхдийн 2 тохиолдол буюу 50.0 хувь нь эрэгтэй хүүхэд байна. Нийт тохиолдлын 50.0 хувь нь эмнэлэгт нас барсан ба үүнээс хоног болоогүй нас баралт 100.0 хувийг эзэлж байна.

Шалтгаанаар авч үзвэл: Өвчний шалтгаант эндэгдэл 100 хувийг эзэлж байна.

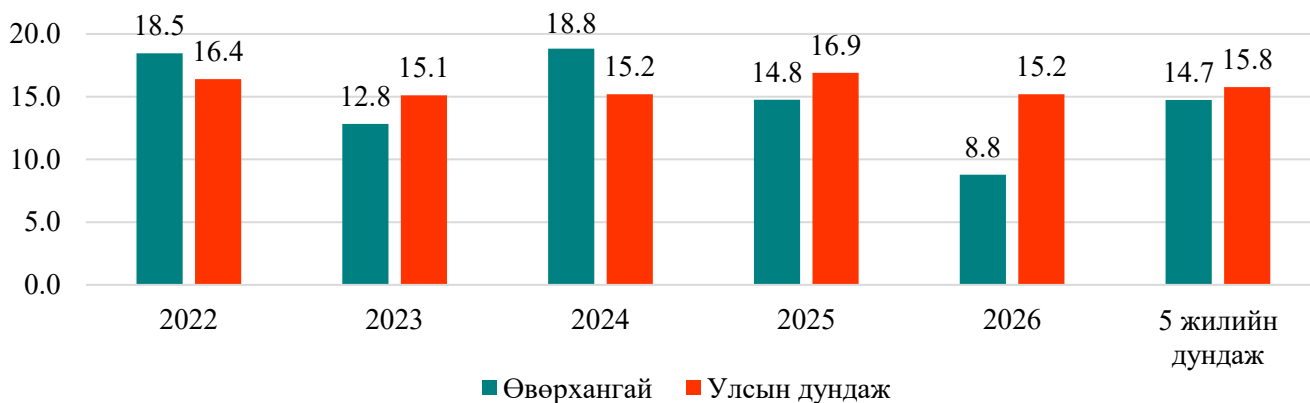
Эрүүл мэндийн сар тутмын мэдээлэл 2026 оны 4 дүгээр сар

Харьяалах сумдүүдаар харьцуулбал: 1000 амьд төрөлтөд ногдох тав хүртэлх насны хүүхдийн эндэгдэл Богд (45.5), Төгрөг (76.9), Хужирт (55.6) сумдуудад аймгийн дунджаас 46.8-68.1 пунктээр өндөр үзүүлэлттэй байна.

Хүснэгт 8. Тав хүртэлх насны хүүхдийн эндэгдэл, 1000 амьд төрөлтөд ногдох түвшин

№	Сум/өрх	5 хүртэлх насны хүүхдийн эндэгдэл				5 хүртэлх насны хүүхдийн эндэгдлийн тэргүүлэх шалтгаан, бодит тоогоор				
		БОЭТ-д	СЭМТ, ӨЭМТ, гэртээ	Бүгд	1000 амьд төрөлтөд	Амьсгалын эрхтэн тогтолцоо	Осол гэмтэл, гадны шалтгаан	Перинаталь үед үүссэн эмгэг	Төрөлхийн гажиг	Бусад
А	Б	1	2	3	4	5	6	7	8	9
1	БаруунБаян-Улаан			0	0.0					
2	Бат-Өлзий			0	0.0					
3	Баянгол			0	0.0					
4	Баян-Өндөр			0	0.0					
5	Богд		1	1	45.5	1				
6	Бүрд			0	0.0					
7	Гучин-Ус			0	0.0					
8	Есөнзүйл			0	0.0					
9	Зүүнбаян-Улаан			0	0.0					
10	Нарийнтээл			0	0.0					
11	Өлзийт			0	0.0					
12	Сант			0	0.0					
13	Тарагт			0	0.0					
14	Төгрөг		1	1	76.9			1		
15	Уянга			0	0.0					
16	Хайрхандулаан			0	0.0					
17	Хархорин									
18	Хужирт		1	1	55.6	1				
19	Уянсэтгэл ӨЭМТ			0	0.0					
20	Түшигдөлгөөн ӨЭМТ			0	0.0					
21	Нарны дөш ӨЭМТ			0	0.0					
22	Энэрэл-XX ӨЭМТ			0	0.0					
23	Харьяалалын бус		1	1	16.9					1
24	Өвөрхангай аймаг	0	4	4	8.8	2	0	1	0	1
25	Улсын дундаж				15.2					

Зураг 5. Хүүхдийн эндэгдэл, 1000 амьд төрөлтөд ногдох түвшин



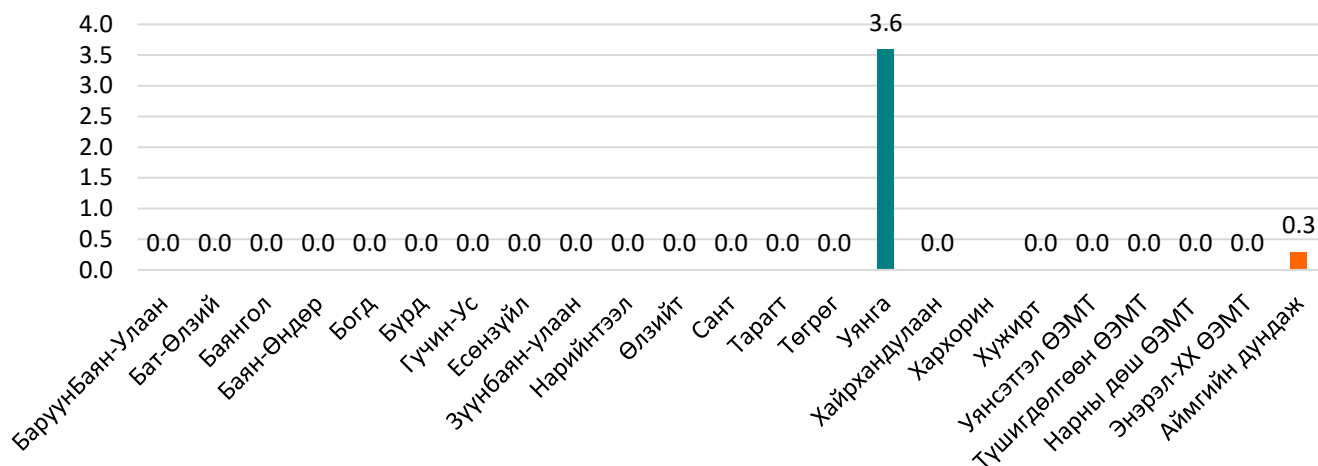
Эрүүл мэндийн сар тутмын мэдээлэл 2026 оны 4 дүгээр сар

Хүснэгт 9. Тав хүртэлх насны хүүхдийн эндэгдлийн шалтгаан

№	Өвчний нэршил	Тохиолдлын тоо	Эзлэх хувь
1	Хүүхдийн тархины бусад саа	1	25%
2	Пневмони, тодорхойгүй	1	25%
3	Бага жинтэй төрсөн бусад тохиолдол	1	25%
4	Амьсгалын дутмагшил	1	25%

0-14 насны хүүхдийн нас баралтын нийт 6 тохиолдол бүртгэгдснээс зам тээврийн ослын шалтгаант нас баралтын 1 тохиолдол бүртгэгдэж нас баралтын 16.7 хувийг эзэлж байна.

Зураг 6. 0-14 насны хүүхдийн зам тээврийн ослын шалтгаант нас баралт, тухайн насны 10 000 хүүхдэд ногдох түвшин

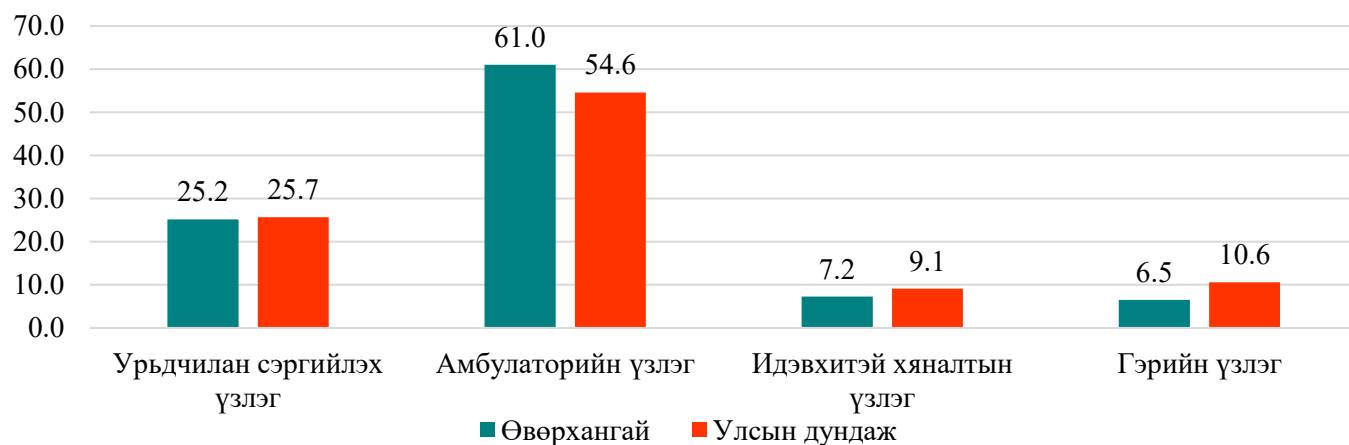


2.Эмнэлгийн тусламж үйлчилгээ

2.1. Амбулаторийн тусламж үйлчилгээ

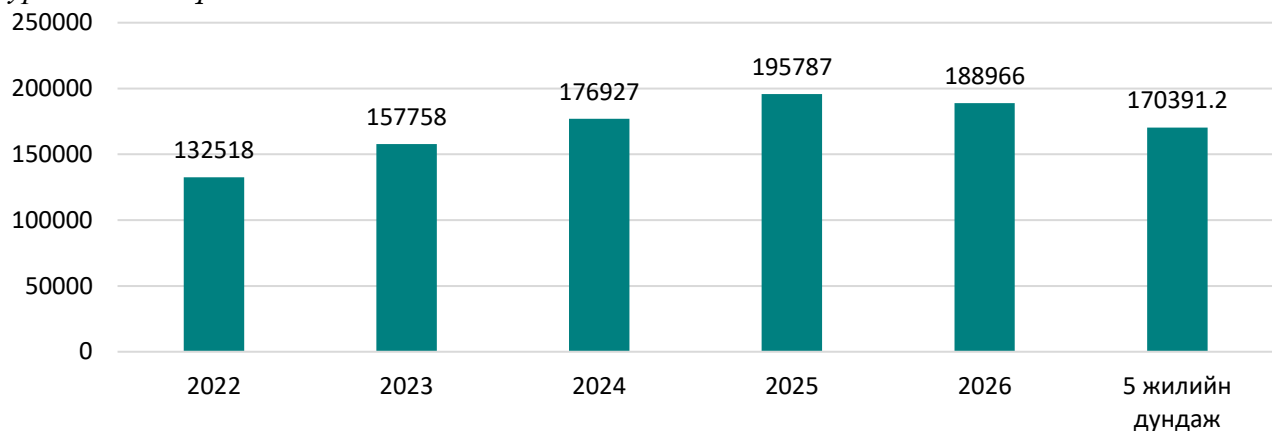
Аймгийн хэмжээнд 2026 оны эхний 4 сарын байдлаар нийт 188966 эмчийн үзлэг хийгдсэнээс **25.2** хувийг урьдчилан сэргийлэх үзлэг, 61.0 хувийг өвчний учир амбулаторт, 7.2 хувийг идэвхитэй хяналтын үзлэг, 6.5 хувийг гэрийн үзлэг тус тус эзэлж байна.

Зураг 7. Үзлэгийн төрөл, улс, аймгийн дундаж



Эрүүл мэндийн сар тутмын мэдээлэл 2026 оны 4 дүгээр сар

Зураг 8. Нийт үзлэгийн тоо



Хүснэгт 10. Үзлэгийн төрөл, эзлэх хувиар

№	Нэгжийн нэр	Нийт үзлэг	Үүнээс				
			Урьдчилан сэргийлэх үзлэгийн хувь	Өвчний учир амбулаторт	Диспансерийн хяналтын хувь	Гэрийн идэвхитэй хяналтын хувь	Гэрийн дуудлагын хувь
А	Б	1	2	3	4	5	6
1	Баруунбаян-Улаан	889	26.0	34.0	10.9	11.0	18.1
2	Бат-Өлзий	3981	30.0	46.4	9.8	7.9	5.9
3	Баянгол	2347	31.6	46.7	9.7	7.9	4.1
4	Баян-Өндөр	2118	31.7	57.2	1.4	9.5	0.2
5	Богд	2010	58.1	29.7	8.7	2.1	1.5
6	Бүрд	981	17.8	67.7	2.4	6.2	5.8
7	Гучин-Ус	677	39.9	42.4	6.2	9.6	1.9
8	Есөнзүйл	727	21.7	56.0	9.6	5.2	7.4
9	Зүүнбаян-Улаан	2747	43.6	35.0	2.9	13.3	5.1
10	Нарийнтээл	2809	42.9	24.5	14.3	7.0	11.4
11	Өлзийт	636	37.6	29.9	8.8	7.2	16.5
12	Сант	1090	33.7	29.0	14.0	15.5	7.8
13	Тарагт	1701	40.9	33.7	10.0	13.2	2.2
14	Төгрөг	1070	13.0	42.1	20.5	12.6	11.9
15	Уянга	6847	27.7	53.8	12.5	2.1	3.9
16	Хайрхандулаан	806	3.1	81.1	5.8	0.9	9.1
17	Хархорин НЭ	23543	4.2	94.6	1.3	0.0	0.0
18	Хужирт	5170	19.6	64.2	8.9	1.6	5.7
19	БОЭТ	74176	18.5	73.8	7.7	0.0	0.0
20	Уянсэтгэл	7777	39.4	22.3	15.8	19.1	3.4
21	Түшигдөлгөөн	8781	48.2	13.9	9.7	27.1	1.2
22	Нарны дөш	13305	50.6	29.1	6.4	10.1	3.8
23	Энэрэл-хархорин	10846	66.8	8.6	8.3	15.3	1.0
24	Чинмэнд	1285					
25	Асар хайрхан	0					
26	Ачтан ирээдүй	779	0.0	100.0	0.0	0.0	0.0
27	Ариунсанаа	493	13.0	87.0	0.0	0.0	0.0
28	Агь манба	577	0.0	100.0	0.0	0.0	0.0
29	Сидармед	673	2.5	97.5	0.0	0.0	0.0
30	Үүдэн эмнэлгүүд	10125	1.5	95.2	3.3	0.0	0.0
31	Өвөрхангай аймаг	188966	25.2	61.0	7.2	4.9	1.6

2. 1. Халдварт бус өвчний эрт илрүүлэг үзлэгийн мэдээлэл

Аймгийн хэмжээнд 2026 оны эхний 4 сарын байдлаар артерийн гипертензи эрт илрүүлэг үзлэгт 18-аас дээш насны нийт 16218 хүн хамрагдсан бөгөөд эрэгтэйчүүдийн үзлэг 42.2 хувийг, эмэгтэйчүүдийн үзлэг 57.8 хувийг тус тус эзэлж байна. Үр дүнгийн үзүүлэлтээр нийт үзлэгийн **0.69** хувь нь артерийн гипертензи онош батлагдсан байна. Чихрийн шижин өвчний эрт илрүүлэг үзлэгт 35-аас дээш насны нийт 13325 хүн хамрагдсан бөгөөд эрэгтэйчүүдийн үзлэг 39.7 хувийг, эмэгтэйчүүдийн үзлэг 60.3 хувийг тус тус эзэлж байна. Үр дүнгийн үзүүлэлтээр нийт үзлэгийн **0.35** хувь нь чихрийн шижин онош батлагдсан байна. Элэгний хорт хавдрын эрт илрүүлэг үзлэгт 4891 хүн хамрагдснаас хорт хавдрын 3 тохиолдол шинээр бүртгэгдсэн байна.

Хүснэгт 11. АГ, ЧШ, Элэгний хорт хавдрын эрт илрүүлгийн үзлэгийн хамрагдалтын хувь

№		Артерийн гипертензи		Чихрийн шижин		Артерийн гипертензи эрт илрүүлгийн үзлэг			Чихрийн шижин хэв шинж 2 эрт илрүүлгийн үзлэг			Элэгний хорт хавдрын эрт илрүүлгийн үзлэг	
		Хамрагдвал зохих хүний тоо /18-с дээш нас/	хамрагдсан хувь	Хамрагдвал зохих хүний тоо /35-с дээш нас/	хамрагдсан хувь	Бүгд	давтан	Онош баглагдсан	Бүгд	давтан	Онош баглагдсан	Бүгд	Онош баглагдсан
А	Б	1	2	3	4	5	6	7	8	9	10	11	12
1	Баруунбаян-Улаан	1535	4.2	937	6.8	64	0	0	64	0	0	64	0
2	Бат-Өлзий	4667	37.8	2926	56.7	1764	40	14	1660	19	3	1829	0
3	Баянгол	2334	47.3	1491	49.2	1103	8	4	733	0	0	92	0
4	Баян-Өндөр	2133	16.9	1449	17.8	361	0	0	258	0	0	193	0
5	Богд	3238	12.1	1874	11.4	393	20	8	214	1	1	225	0
6	Бүрд	1735	10.0	1121	12.0	174	8	0	135	6	1	43	0
7	Гучин-Ус	1333	14.0	815	23.8	187	8	1	194	6	0	35	1
8	Есөнзүйл	1671	20.9	1054	12.7	349	24	2	134	6	3	53	0
9	Зүүнбаян-Улаан	2420	24.6	1601	15.4	596	0	0	247	0	0	33	0
10	Нарийнтээл	2090	18.7	1344	29.0	390	2	2	390	3	0	0	0
11	Өлзийт	1453	32.3	962	47.0	469	49	19	452	17	3	469	0
12	Сант	2110	4.5	1329	7.1	94	1	0	94	0	0	0	0
13	Тарагт	2144	23.9	1410	26.5	512	36	10	374	6	1	13	0
14	Төгрөг	1639	5.7	1038	8.1	94	0	0	84	0	0	110	0
15	Уянга	5781	20.6	3458	27.4	1193	15	2	946	9	1	51	0
16	Хайрхандулаан	2204	16.7	1415	20.6	367	20	1	292	0	0	367	1
17	Хархорин НЭ					0	0	0	0	0	0	0	0
18	Хужирт	4176	8.1	2702	10.8	339	0	0	293	0	0	117	0
19	Бүсийн оношилгоо эмчилгээний төв					0	0	0	0	0	0	0	0
20	Уянсэтгэл ӨЭМТ	6390	18.5	4005	32.0	1182	292	5	1282	271	0	37	0
21	Түшигдөлгөөн ӨЭМТ	6771	28.8	4332	38.4	1948	23	23	1665	9	9	253	1
22	Нарны дөш	9345	30.8	5904	34.4	2879	11	11	2031	12	12	820	0
23	Энэрэл-ХХ ӨЭМТ	7673	22.9	5169	34.5	1760	44	10	1783	30	12	87	0
24	Өвөрхангай аймаг	72842	22.3	46336	28.8	16218	601	112	13325	395	46	4891	3

Эрүүл мэндийн сар тутмын мэдээлэл 2026 оны 4 дүгээр сар

2.2. Хөх, умайн хүзүүний хорт хавдрын эрт илрүүлэг үзлэгийн мэдээлэл

Аймгийн хэмжээнд 2026 оны эхний 4 сарын байдлаар умайн хүзүүний хорт хавдрын эсийн шинжилгээнд суурилсан илрүүлэг үзлэгт нийт 1849 эмэгтэй хамрагдсан байна. Хөхний хорт хавдрын эрт илрүүлэг үзлэгт 7182 эмэгтэй хамрагдсан байна.

Хүснэгт.12. Хөх, умайн хүзүүний хорт хавдрын эрт илрүүлгийн үзлэгийн хамрагдалтын хувь

№	Нэгжийн нэр	Хөх			Умайн хүзүү		
		Нийт хамрагдсан тоо	Зорилгот нас	Зорилгот бус нас	Нийт хамрагдсан тоо	Зорилгот нас	Зорилгот бус нас
А	Б	2	3	4	5	6	7
1	Баруунбаян-Улаан	556	15	2.7	556	20	3.6
2	Бат-Өлзий	1728	455	26.3	1728	104	6.0
3	Баянгол	838	166	19.8	838	39	4.7
4	Баян-Өндөр	812	113	13.9	812	21	2.6
5	Богд	1155	264	22.9	1155	39	3.4
6	Бүрд	629	79	12.6	629	39	6.2
7	Гучин-Ус	483	47	9.7	483	15	3.1
8	Есөнзүйл	603	81	13.4	603	18	3.0
9	Зүүнбаян-Улаан	868	129	14.9	868	34	3.9
10	Нарийнтээл	776	168	21.6	776	69	8.9
11	Өлзийт	532	127	23.9	532	28	5.3
12	Сант	776	157	20.2	776	46	5.9
13	Тарагт	735	101	13.7	735	16	2.2
14	Төгрөг	613	42	6.9	613	7	1.1
15	Уянга	2103	1018	48.4	2103	196	9.3
16	Хайрхандулаан	797	152	19.1	797	18	2.3
17	Хархорин НЭ					0	
18	Хужирт	1577	353	22.4	1577	96	6.1
19	Нарны дөш	4039	1429	35.4	4039	245	6.1
20	Түшигдөлгөөн	2809	799	28.4	2809	232	8.3
21	Уянсэтгэл	2617	912	34.8	2617	288	11.0
22	Энэрэл Хархорин	3146	575	18.3	3146	130	4.1
23	ЖМАК		0			149	
24	Өвөрхангай аймаг	28192	7182	25.5	28192	1849	6.6

2.4. Жирэмсний хяналт

Аймгийн хэмжээнд 2026 оны эхний 4 сарын байдлаар жирэмсний хяналтад шинээр 579 эмэгтэйчүүд хамрагдсан ба 95.2 хувь нь эхний 3 сартайд, 4.1 хувь нь 4-6 сартайд, 0.7 хувь нь 7 ба түүнээс дээш сартайд хяналтад орсон байна. Хяналтад орсон жирэмсэн эмэгтэйчүүдийн 99.8 хувь нь цусны шинжилгээнд хамрагдсанаас 4.0 хувь нь цус багадалттай байна.

Эрүүл мэндийн сар тутмын мэдээлэл 2026 оны 4 дүгээр сар

Хүснэгт 13. Жирэмсэн эхийн хяналт

№	Нэгжийн нэрс	2026 оны үзүүлэлт								2025 оны мөн үеийн үзүүлэлт	
		Шинээр хяналтанд авсан нийт жирэмсэн эхийн тоо	Хяналтанд авсан өсвөр насны жирэмсэн эхийн тоо		Хяналтанд авсан хувь			Жирэмсэн үзүүлэлт, хувиар		Шинээр хяналтанд авсан нийт жирэмсэн эхийн тоо	Жирэмсний эрт үеийн хяналтын хувь
			10-14 нас	15-19 нас	эхний 3 сартайд	4-6 сартайд	7 ба түүнээс дээш сартайд	Цусны шинжилгээнд хамрагдсан	Цус багатай жирэмсэн эх		
А	Б	1	3	4	6	7	8	9	10	11	12
1	Баруунбаян-Улаан	6		1	83.3	16.7	0.0	100.0	0.0	9	88.9
2	Бат-Өлзий	33		2	97.0	3.0	0.0	100.0	0.0	46	95.7
3	Баянгол	7		2	100.0	0.0	0.0	100.0	0.0	9	88.9
4	Баян-Өндөр	7			100.0	0.0	0.0	100.0	14.3	16	87.5
5	Богд	35			94.3	2.9	2.9	100.0	0.0	30	93.3
6	Бүрд	12			100.0	0.0	0.0	100.0	16.7	6	100.0
7	Гучин-Ус	11			100.0	0.0	0.0	90.9	0.0	12	100.0
8	Есөнзүйл	8			87.5	12.5	0.0	100.0	0.0	6	100.0
9	Зүүнбаян-Улаан	5			100.0	0.0	0.0	100.0	0.0	13	92.3
10	Нарийнтгэл	13			100.0	0.0	0.0	100.0	0.0	11	100.0
11	Өлзийт	7			100.0	0.0	0.0	100.0	0.0	5	100.0
12	Сант	13			100.0	0.0	0.0	100.0	7.7	9	100.0
13	Тарагт	15			66.7	33.3	0.0	100.0	0.0	10	90.0
14	Төгрөг	10		1	70.0	20.0	10.0	100.0	0.0	8	100.0
15	Уянга	41		2	95.1	4.9	0.0	100.0	0.0	44	100.0
16	Хайрхандулаан	9			100.0	0.0	0.0	100.0	0.0	7	100.0
17	Хархорин НЭ	0								13	92.3
18	Хужирт	34			94.1	5.9	0.0	100.0	0.0	41	80.5
19	БОЭТөв	0								0	
20	Уянсэтгэл ӨЭМТ	68			100.0	0.0	0.0	100.0	0.0	52	98.1
21	Түшигдөлгөөн ӨЭМТ	60		4	91.7	5.0	3.3	100.0	3.3	45	95.6
22	Нарны дөш ӨЭМТ	137		3	96.4	3.6	0.0	100.0	10.9	130	99.2
23	Энэрэл-XX ӨЭМТ	48		0	97.9	2.1	0.0	100.0	4.2	32	90.6
24	Аймгийн дундаж	579	0	15	95.2	4.1	0.7	99.8	4.0	554	95.3
25	Улсын дундаж				93.3	5.9	0.8	97.1	3.5		

Эрүүл мэндийн сар тутмын мэдээлэл 2026 оны 4 дүгээр сар

Шинээр хяналтад хамрагдсан жирэмсэн эмэгтэйчүүдээс трихомониаз илрүүлэх шинжилгээнд 75.1 хувь, заг хүйтэн илрүүлэх шинжилгээнд 75.1 хувь, тэмбүү илрүүлэх шинжилгээнд 98.8 хувь нь тус тус хамрагдсан байна.

Хүснэгт 14. Шинээр хяналтад хамрагдсан жирэмсэн эмэгтэйчүүдийн БЗДХ-ын шинжилгээний үзүүлэлт

№	Нэгжийн нэр	Трихомониаз	Үүнээс: Эерэг	Заг хүйтэн	Үүнээс: Эерэг	Тэмбүү	Үүнээс: Эерэг
А	Б	1	2	3	4	5	6
1	Баруунбаян-Улаан	6		6	0	6	0
2	Бат-Өлзий	33		33	0	33	1
3	Баянгол	0		0	0	7	0
4	Баян-Өндөр	6		6	0	7	0
5	Богд	0		0	0	35	0
6	Бүрд	4		4	0	12	0
7	Гучин-Ус	0		0	0	10	0
8	Есөнзүйл	0		0	0	8	0
9	Зүүнбаян-Улаан	0		0	0	5	0
10	Нарийнтээл	10		10	0	13	0
11	Өлзийт	4		4	0	7	0
12	Сант	11		11	0	11	0
13	Тарагт	15		15	0	15	0
14	Төгрөг	10		10	0	10	0
15	Уянга	18		18	0	41	0
16	Хайрхандулаан	9		9	0	9	0
17	Хархорин НЭ	0		0	0	0	2
18	Хужирт	0		0	0	34	0
19	БОЭТ	0		0	0	0	0
20	Уянсэтгэл ӨЭМТ	68		68	0	68	1
21	Түшигдөлгөөн ӨЭМТ	60		60	0	60	0
22	Нарны дөш ӨЭМТ	133		133	0	133	1
23	Энэрэл-ХХ ӨЭМТ	48		48	0	48	0
24	Өвөрхангай аймаг	435	0	435	0	572	5
25	Улсын дундаж						

2.2.Халдварт бус өвчлөл

Аймгийн хэмжээнд 2026 оны эхний 4 сарын байдлаар халдварт бус өвчний 33069 тохиолдол бүртгэгдэж 10 000 хүн амд 2891.4 ноогдож байгаа нь өмнөх оны мөн үеэс 10353 тохиолдлоор буюу 10000 хүнд ногдох өвчлөлийн түвшин 920.5 пунктээр өссөн байна.

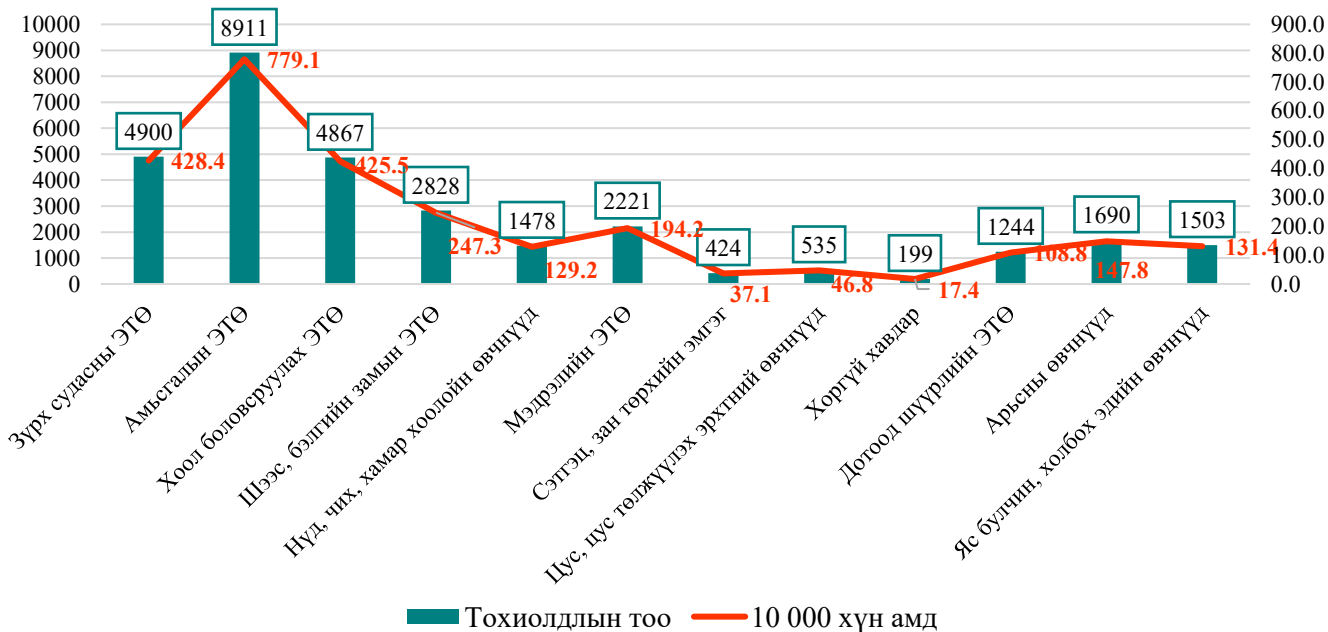
Осол гэмтэл, гадны шалтгаант өвчлөлийн 1478 тохиолдол бүртгэгдэж 10 000 хүн амд 129.2 ноогдож байгаа нь өмнөх оны мөн үеэс 601 тохиолдлоор буюу 10000 хүн амд ногдох өвчлөл 53.1 пунктээр нэмэгдсэн байна. Шинээр хорт хавдрын 61 тохиолдол бүртгэгдэж 10000 хүн амд 5.3 ноогдож байгаа нь өмнөх оны мөн үеэс 22 тохиолдлоор буюу 1.9 пунктээр өссөн байна.

Хүснэгт 15. Халдварт бус өвчлөлийн зарим үзүүлэлтүүд (осол гэмтэл, хорт хавдар)

№	Нэгжийн нэр	Халдварт бус өвчлөл (өвчлөл бүртгэсэн нэгжээр)				Үүнээс							
						Осол гэмтэл (осол бүртгэсэн нэгжээр)				Шинээр бүртгэгдсэн хорт хавдар (харьяаллаар)			
		2025	10000 хүн амд	2026	10000 хүн амд	2025	10000 хүн амд	2026	10000 хүн амд	2025	10000 хүн амд	2026	10000 хүн амд
А	Б	1	2	3	4	5	6	7	8	9	10	11	12
1	Баруунбаян-Улаан	319	1314.4	310	1286.6	1	4.1	1	4.2	1	4.1	1	4.2
2	Бат-Өлзий	1859	2474.0	1743	2342.6	0	0.0	3	4.0	2	2.7	2	2.7
3	Баянгол	347	1014.3	753	2218.6	0	0.0	0	0.0	1	2.9	2	5.9
4	Баян-Өндөр	31	93.6	121	371.8	1	3.0	8	24.6		0.0	3	9.2
5	Богд	193	363.4	134	255.8	5	9.4	6	11.5	3	5.6	2	3.8
6	Бүрд	92	345.7	56	214.0	6	22.5	13	49.7		0.0	1	3.8
7	Гучин-Ус	63	309.3	107	533.5	0	0.0	4	19.9		0.0	3	15.0
8	Есөнзүйл	99	389.0	122	488.7	0	0.0	0	0.0	2	7.9	2	8.0
9	Зүүнбаян-Улаан	161	453.4	207	583.3	11	31.0	17	47.9	3	8.4	1	2.8
10	Нарийнтээл	190	583.5	103	324.1	16	49.1	11	34.6		0.0	2	6.3
11	Өлзийт	123	569.2	114	538.9	0	0.0	2	9.5	4	18.5	1	4.7
12	Сант	463	1426.8	673	2119.0	0	0.0	0	0.0		0.0	2	6.3
13	Тарагт	121	389.8	155	498.5	11	35.4	8	25.7	3	9.7	1	3.2
14	Төгрөг	270	1083.0	189	768.9	6	24.1	6	24.4		0.0	2	8.1
15	Уянга	1377	1509.9	1627	1797.8	30	32.9	10	11.0	3	3.3	3	3.3
16	Хайрхандулаан	442	1314.7	554	1684.4	1	3.0	9	27.4	4	11.9		0.0
17	Хархорин НЭ	5506		10596		221		168					
18	Хужирт	979	1516.2	628	975.5	12	18.6	6	9.3		0.0	7	10.9
19	БОЭТ	7304		11091		555		1201					
20	Уянсэтгэл	853	874.7	483	483.1	0	0.0	0	0.0	4	4.1	9	9.0
21	Түшигдөлгөөн	320	294.2	721	671.5	1	0.9	0	0.0	4	3.7	6	5.6
22	Нарны дөш	299	178.7	717	433.1		0.0	5	3.0	3	1.8	5	3.0
23	Энэрэл-ХХ	450	377.5	653	550.5		0.0	0	0.0	2	1.7	6	5.1
24	Хувийн эмнэлгүүд	855		1212									
25	Харьяаллын бус												
26	Аймгийн дүн	22716	1970.9	33069	2891.4	877	76.1	1478	129.2	39	3.4	61	5.3

Халдварт бус өвчлөлийг тэргүүлэх шалтгаанаар нь авч үзвэл: 26.9 хувийг амьсгалын эрхтэн тогтолооны өвчлөл, 14.8 хувийг зүрх судасны эрхтэн тогтолцооны өвчлөл, 14.7 хувийг хоол боловсруулах эрхтэн тогтолцооны өвчлөл, 8.6 хувийг шээс бэлгийн замын эрхтэн тогтолцооны өвчлөл, 6.7 хувийг мэдрэлийн эрхтэн тогтолцооны өвчнүүд эзэлж байна.

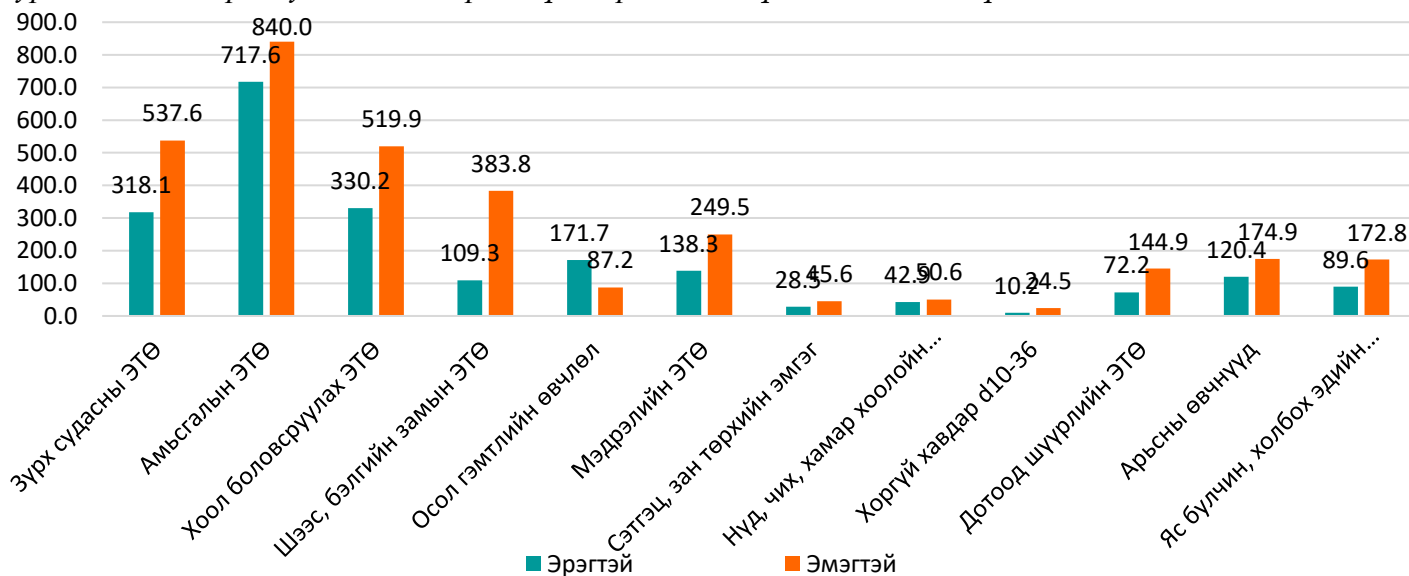
Зураг 9. Халдварт бус өвчин, өвчлөлийн төрлөөр



Товчилсон үгийн тайлбар: ЭТӨ - Эрхтэн тогтолцооны өвчлөл

Халдварт бус өвчний 36.9 хувийг эрэгтэйчүүдийн өвчлөл, 63.1 хувийг эмэгтэйчүүдийн өвчлөл тус тус эзэлж байна. **Халдварт бус өвчнийг өвчлөлийн төрлөөр нь авч үзвэл:** шинэ өвчлөлийн 55.5 хувийг, хуучин өвчлөл 44.5 хувийг тус тус эзэлж байна.

Зураг 10. Халдварт бус өвчний төрөл, хүйсээр, 10 000 хүн амд ногдох түвшин



2.5. Үр хөндөлт

Аймгийн хэмжээнд 2026 оны эхний 4 сарын байдлаар нийт 47 эмэгтэйчүүд үр хөндөх мэс ажилбарыг хийлгэсэн байна. Нийт үр хөндөлтөөс хожуу үр хөндөлтийн 7 тохиолдол, 10-19 насны өсвөр насны охидын үр хөндөлтийн 5 тохиолдол тус тус бүртгэгдсэн байна.

Зураг 11. Үр хөндөлтийн эзлэх хувь, эмнэлгийн төрлөөр



Зураг 12. Үр хөндөлтийн мэдээ, харьяаллаар

№		Үр хөндөлтийн тоо (харьяаллаар)	Үр хөндөлтийн харьцаа (1000 амьд төрөлтөд ногдох)	Өсвөр насны охидын үр хөндөлт (харьяаллаар)	Хожуу үр хөндөлт (харьяаллаар)	Гарсан хүндрэл
А	Б	1	2	3	4	5
1	Баруунбаян-Улаан		0.0			
2	Бат-Өлзий	1	38.5			
3	Баянгол	2	222.2		2	
4	Баян-Өндөр		0.0			
5	Богд	5	227.3	1	1	
6	Бүрд		0.0			
7	Гучин-Ус		0.0			
8	Есөнзүйл		0.0			
9	Зүүнбаян-Улаан	2	153.8			
10	Нарийнтгээл		0.0			
11	Өлзийт	1	250.0			
12	Сант		0.0			
13	Тарагт	2	181.8		1	
14	Төгрөг		0.0			
15	Уянга	1	24.4	1	1	
16	Хайрхандулаан		0.0			
17	Хархорин					
18	Хужирт		0.0			
20	Уянсэтгэл	8	205.1	1		
21	Түшигдөлгөөн	9	225.0	1		
22	Нарны дөш	4	66.7	1	1	
23	Энэрэл-XX ӨӨМТ	7	170.7			
24	Өвөрхангай аймаг	47	103.1	5	7	0
25	Үүнээс: харьяаллын бус	5			1	

2.6. Түргэн тусламжийн дуудлага

Аймгийн хэмжээнд 2026 оны эхний 4 сарын байдлаар 5511 түргэн тусламжийн дуудлага хүлээн авч үйлчилсэнээс 23.1 хувийг алсын дуудлага, 4.0 хувийг осол, гэмтлийн дуудлага эзэлж байна.

Эрүүл мэндийн сар тутмын мэдээлэл 2026 оны 4 дүгээр сар

Хүснэгт 16. Түргэн тусламжийн дуудлага, төрлөөр

№	Нэгжийн нэр	Нийт түргэн тусламжийн дуудлагын тоо						Дуудлагын төрөл, эзлэх хувиар			
		Түргэн тусламжийн дуудлага		Үүнээс				Алсын дуудлагын эзлэх хувь		Осол, гэмтлийн дуудлагын эзлэх хувь	
		2025	2026	Алсын дуудлага	Осол, гэмтлийн дуудлага	2025	2026	2025	2026	2025	2026
А	Б	1	2	3	4	5	6	7	8	9	10
1	Баруунбаян-Улаан	129	161	52	67	1	2	40.3	41.6	0.8	1.2
2	Бат-Өлзий	310	371	110	137	5	7	35.5	36.9	1.6	1.9
3	Баянгол	156	159	89	93	0	0	57.1	58.5	0.0	0.0
4	Баян-Өндөр	74	53	34	18	1	1	45.9	34.0	1.4	1.9
5	Богд	83	121	62	60	4	4	74.7	49.6	4.8	3.3
6	Бүрд	95	92	67	51	4	5	70.5	55.4	4.2	5.4
7	Гучин-Ус	95	77	32	25	0	1	33.7	32.5	0.0	1.3
8	Есөнзүйл	312	361	108	155	0	0	34.6	42.9	0.0	0.0
9	Зүүнбаян-улаан	102	135	71	93	11	13	69.6	68.9	10.8	9.6
10	Нарийнтгэл	318	385	62	46	6	0	19.5	11.9	1.9	0.0
11	Өлзийт	132	105	83	55	1	2	62.9	52.4	0.8	1.9
12	Сант	94	85	66	68	0	0	70.2	80.0	0.0	0.0
13	Тарагт	137	160	74	92	4	9	54.0	57.5	2.9	5.6
14	Төгрөг	136	132	57	34	3	6	41.9	25.8	2.2	4.5
15	Уянга	364	356	112	83	8	5	30.8	23.3	2.2	1.4
16	Хайрхандулаан	268	238	73	60	11	9	27.2	25.2	4.1	3.8
17	Хархорин НЭ	753	750	53	19	30	11	7.0	2.5	4.0	1.5
18	Хужирт	397	293	103	82	16	10	25.9	28.0	4.0	3.4
19	БОЭТ	1313	1477	52	34	121	137	4.0	2.3	9.2	9.3
20	Уянсэтгэл ӨЭМТ										
21	Түшигдөлгөөн										
22	Нарны дөш ӨЭМТ										
23	Энэрэл-XX ӨЭМТ										
24	Өвөрхангай аймаг	5268	5511	1360	1272	226	222	25.8	23.1	4.3	4.0
25	Улсын дундаж								5.5		13.0

2.7. Хэвтэн эмчлүүлэгсдийн тусламж үйлчилгээ

Аймгийн хэмжээнд 2026 оны эхний 4 сарын байдлаар 9335 үйлчлүүлэгч эмнэлэгт хэвтэн эмчлүүлж, 62242 ор хоног ашигласан байна. Аймгийн дунджаар ор ашиглалтын хувь 54.6, дундаж ор хоног 6.7, орны эргэлт 9.8 байна. Өмнөх оны мөн үетэй харьцуулахад хэвтэн эмчлүүлэгч 1204 хүнээр буурсан байна.

Эрүүл мэндийн сар тутмын мэдээлэл 2026 оны 4 дүгээр сар

Хүснэгт 17. Стационарын тусламж үйлчилгээний зарим үзүүлэлтүүд

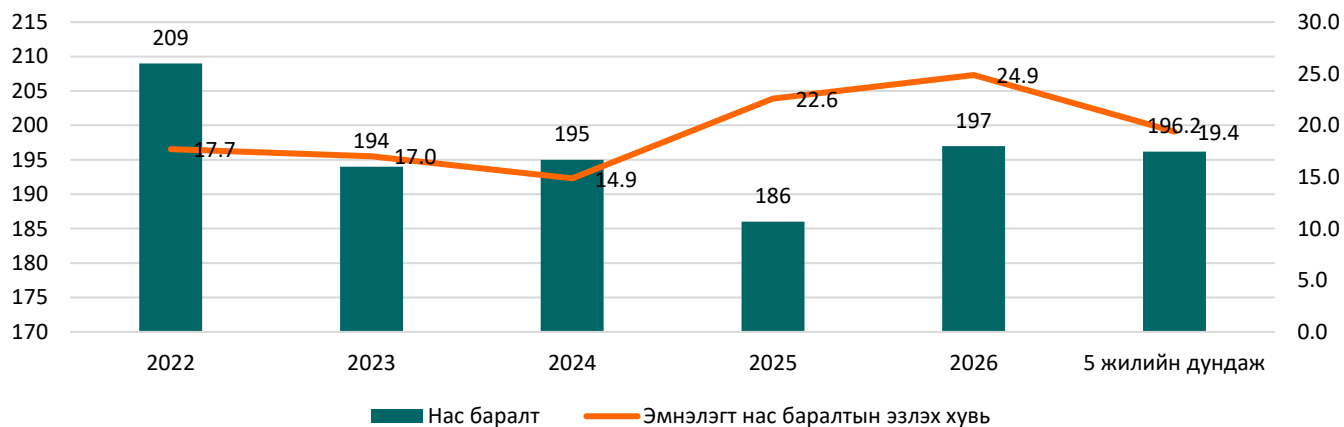
№	Нэгжийн нэр	Хэвтэн эмчлүүлсэн		Орны үзүүлэлт, 2026					
		2025	2026	Орны гоо	Ор хоног	Орны фонд ашиглалт	Орны фонд ашиглалтын хувь	Дундаж ор хоног	Орны эргэлт
А	Б	1	2	3	4	5	6	7	8
1	Баруунбаян-улаан	97	72	10	446	44.6	37.2	6.2	7.2
2	Бат-Өлзий	238	272	20	1766	88.3	73.6	6.5	13.6
3	Баянгол	181	145	15	1107	73.8	61.5	7.6	9.7
4	Баян-Өндөр	99	134	12	794	66.2	55.1	5.9	11.2
5	Богд	160	113	20	760	38.0	31.7	6.8	5.6
6	Бүрд	178	119	12	803	66.9	55.8	6.7	9.9
7	Гучин-Ус	121	90	10	546	54.6	45.5	6.1	9.0
8	Есөнзүйл	201	207	18	1270	70.6	58.8	6.1	11.5
9	Зүүнбаян-Улаан	116	97	12	638	53.2	44.3	6.6	8.1
10	Нарийнтээл	186	199	18	1032	57.3	47.8	5.2	11.0
11	Өлзийт	173	181	12	1274	106.2	88.5	7.1	15.0
12	Сант	150	127	12	853	71.1	59.2	6.7	10.6
13	Тарагт	150	74	10	432	43.2	36.0	5.8	7.4
14	Төгрөг	91	91	12	641	53.4	44.5	7.0	7.6
15	Уянга	271	287	34	1935	56.9	47.4	6.8	8.4
16	Хайрхандулаан	113	98	15	669	44.6	37.2	6.9	6.5
17	Хархорин НЭ	1305	1444	100	9094	90.9	75.8	6.3	14.4
18	Хужирт	407	377	28	2437	87.0	72.5	6.5	13.4
19	БОЭГ	4605	4233	340	29541	86.9	72.4	7.0	12.4
20	Уянсэтгэл	0	0		0				
21	Түшигдөлгөөн	0	0		0				
22	Нарны дөш	0	0		0				
23	Энэрэл хархорин	0	0		0				
24	Чинмэнд	509	178	60	1250	20.8	17.4	7.0	3.0
25	Асар хайрхан	17	0	5	0	0.0	0.0		0.0
26	Ачтан ирээдүй	421	140	45	946	21.0	17.5	6.8	3.1
27	Ариунсанаа	365	192	45	1195	26.6	22.1	6.2	4.3
28	Агь манба	117	133	30	757	25.2	21.0	5.7	4.4
29	Сидармед	273	337	40	2056	51.4	42.8	6.1	8.4
30	Хөх манал	0	0	15	0	0.0	0.0		0.0
31	Аймгийн дундаж	10540	9335	950	62242	65.5	54.6	6.7	9.8
32	Улсын дундаж					67.0	55.8	6.5	10.4

3. Хүн амын нас баралт

2026 оны эхний 4 сарын байдлаар аймгийн хэмжээнд нас баралтын 197 тохиолдол бүртгэгдсэн нь өнгөрсөн оны мөн үетэй харьцуулахад 11 тохиолдлоор буюу 5.9 хувиар өссөн байна. Нийт нас баралтын 136 тохиолдол буюу 69.0 хувь нь эрэгтэй, 61 буюу 31.0 хувь нь эмэгтэй байна. Нийт нас баралтын 24.9 хувь нь эмнэлэгт нас барсан бөгөөд үүнээс 20 тохиолдол буюу 40.8 хувь нь хоног болоогүй нас барсан байна.

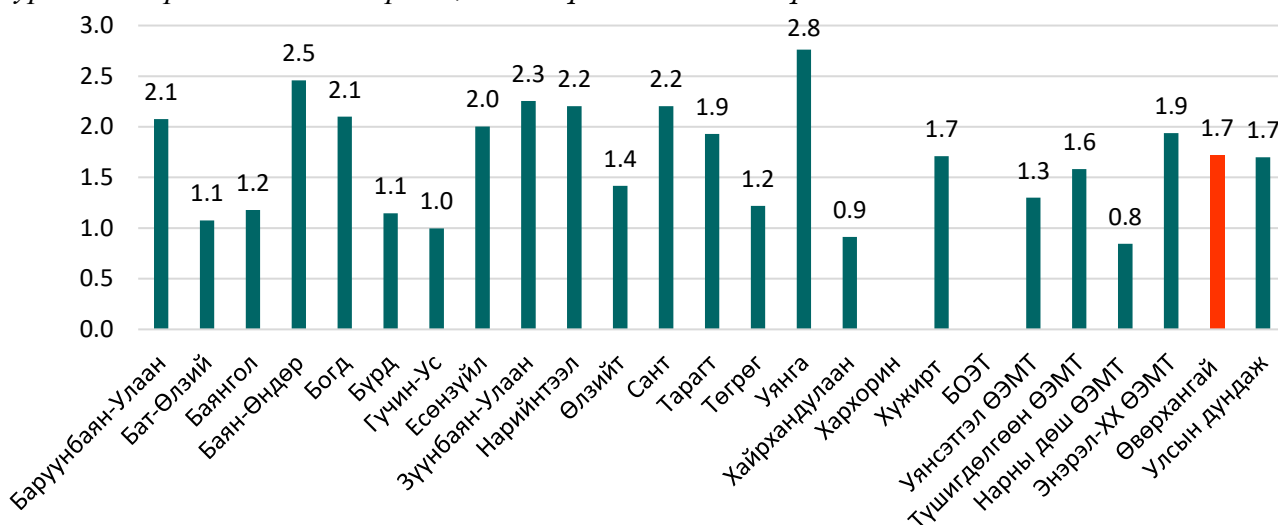
Эрүүл мэндийн сар тутмын мэдээлэл 2026 оны 4 дүгээр сар

Зураг 13. Хүн амын нас баралтын тоо, эмнэлгийн нас баралтын эзлэх хувь



Нас баралтын түвшин 1000 хүн амд 1.7 болж улсын дундажтай ижил түвшинд байна.

Зураг 14. Харьяаллын нас баралт, 1 000 хүн амд ногдох түвшин

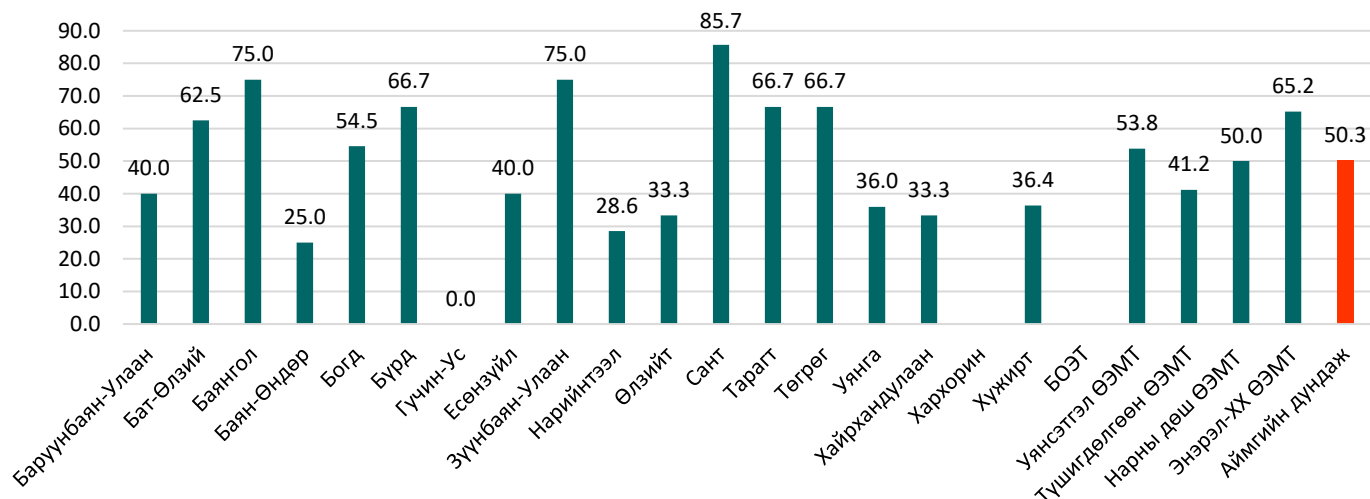


2026 оны эхний 4 сарын байдлаар сэргийлж болох эмнэлгийн бус нас баралтын 99 тохиолдол бүртгэгдэж нийт нас баралтын 50.3 хувийг эзэлж байна.

Нас баралтыг харьяаллаар авч үзвэл: Баянгол (75.0%), Зүүнбаян-Улаан (75.0%) сумын эрүүл мэндийн төвүүдэд хамгийн өндөр байна.

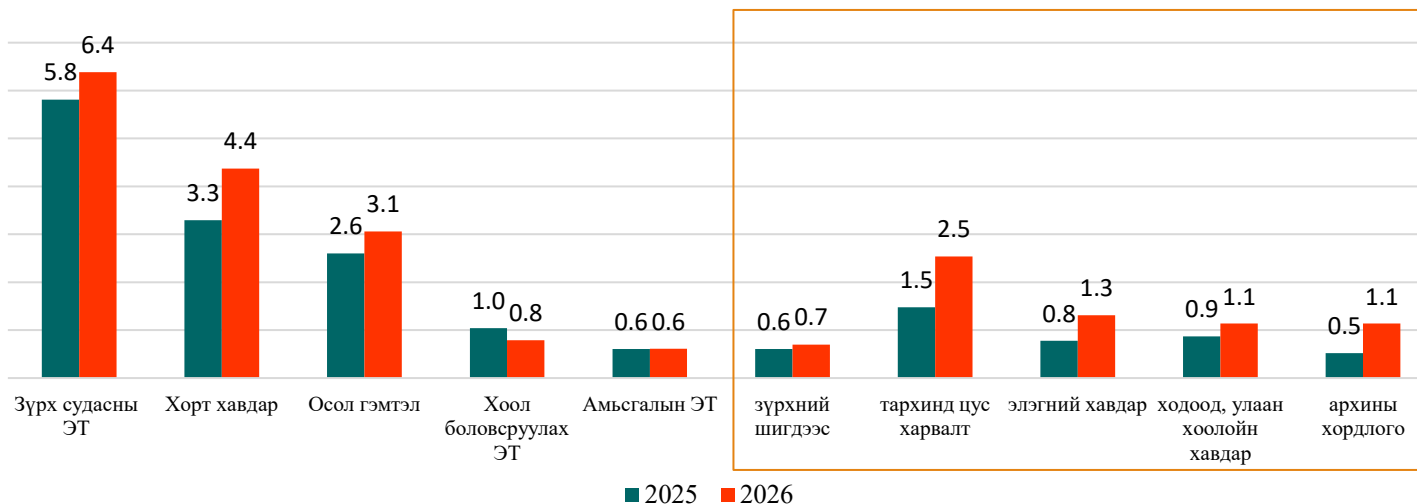
Эрүүл мэндийн сар тутмын мэдээлэл 2026 оны 4 дүгээр сар

Зураг 15. Сэргийлж болох эмнэлгийн бус нас баралтын нийт нас баралтад эзлэх хувь, харьяаллаар



Хүн амын дундах нийт нас баралтыг шалтгаанаар нь авч үзвэл: Зүрх судасны эрхтэн тогтолцооны шалтгаант нас баралт 37.1 хувийг, хорт хавдрын шалтгаант нас баралт 25.4 хувийг, осол гэмтэл, гадны шалтгаант нас баралт 17.8 хувийг, хоол боловсруулах эрхтэн тогтолцооны шалтгаант нас баралт 4.6 хувийг, амьсгалын эрхтэн тогтолцооны шалтгаант нас баралт 3.6 хувийг тус тус эзэлж нас баралтын тэргүүлэх шалтгаан болж байна.

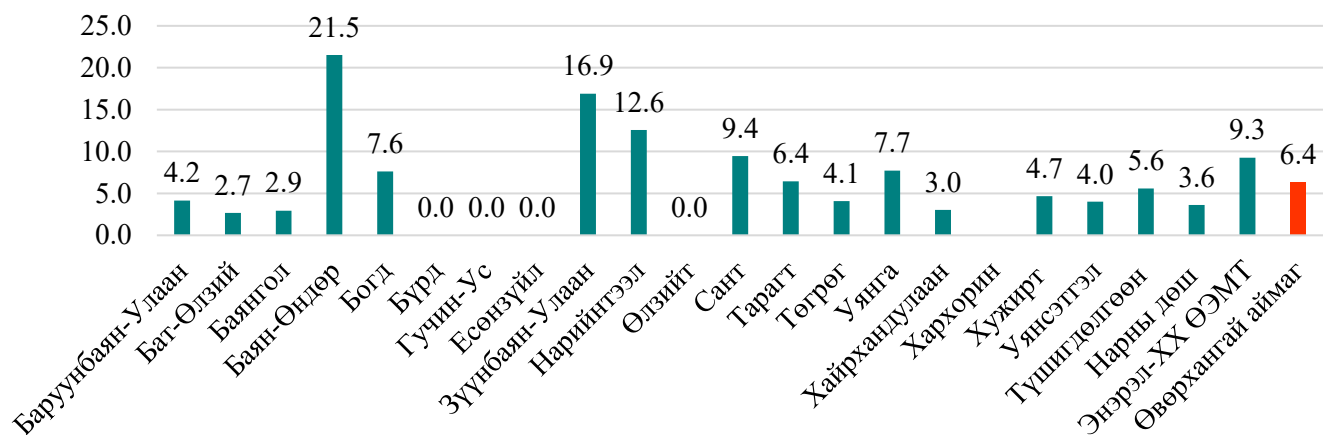
Зураг 16. Нас баралтын шалтгаан, хүйсээр, 10 000 хүн амд ногдох түвшин



2026 оны эхний 4 сарын байдлаар зүрх судасны эрхтэн тогтолцооны шалтгаант нас баралтын 73 тохиолдол бүртгэгдэж 10 000 хүн амд 6.4 ноогдож байна.

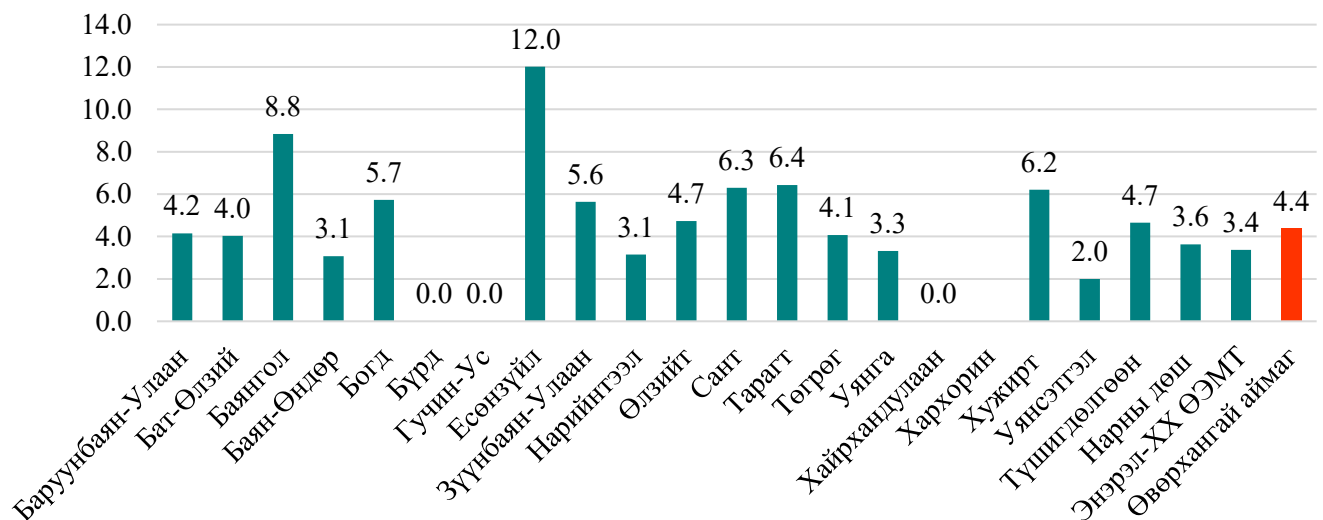
Эрүүл мэндийн сар тутмын мэдээлэл 2026 оны 4 дүгээр сар

Зураг 17. Зүрх судасны эрхтэн тогтолцооны шалтгаант нас баралт, харьяаллаар, 10 000 хүн амд ногдох түвшин



2026 оны эхний 4 сарын байдлаар хорт хавдрын шалтгаант нас баралтын 50 тохиолдол бүртгэгдэж 10 000 хүн амд 4.4 ноогдож байна.

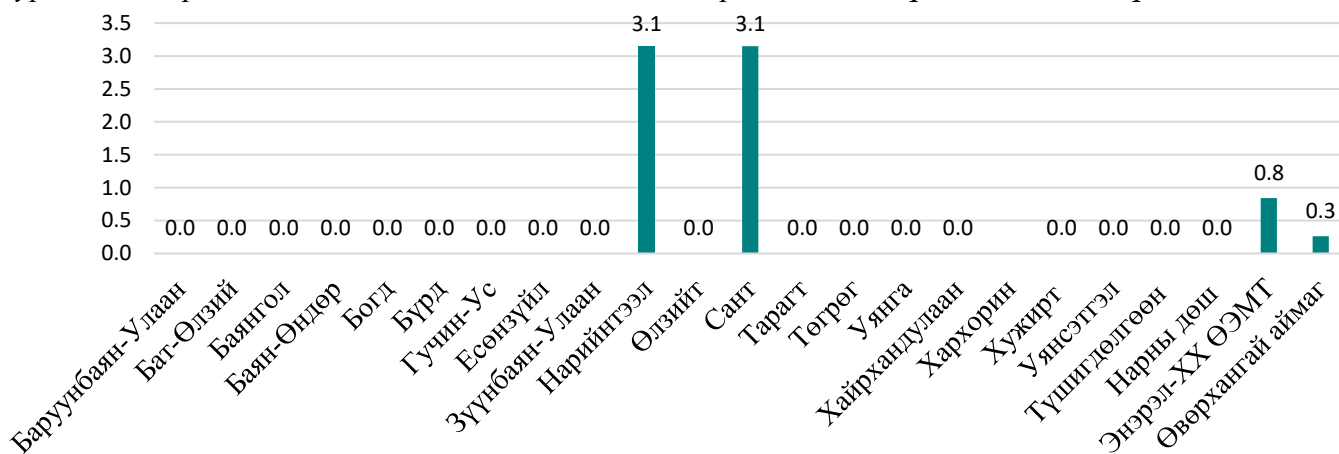
Зураг 18. Хорт хавдрын шалтгаант нас баралт, харьяаллаар 10000 хүн амд ногдох түвшин



2026 оны эхний 3 сарын байдлаар чихрийн шижингийн шалтгаант нас баралтын 3 тохиолдол бүртгэгдэж 10000 хүн ам тутамд 0.3 ногдож, улсын дундажтай ижил түвшинд байна.

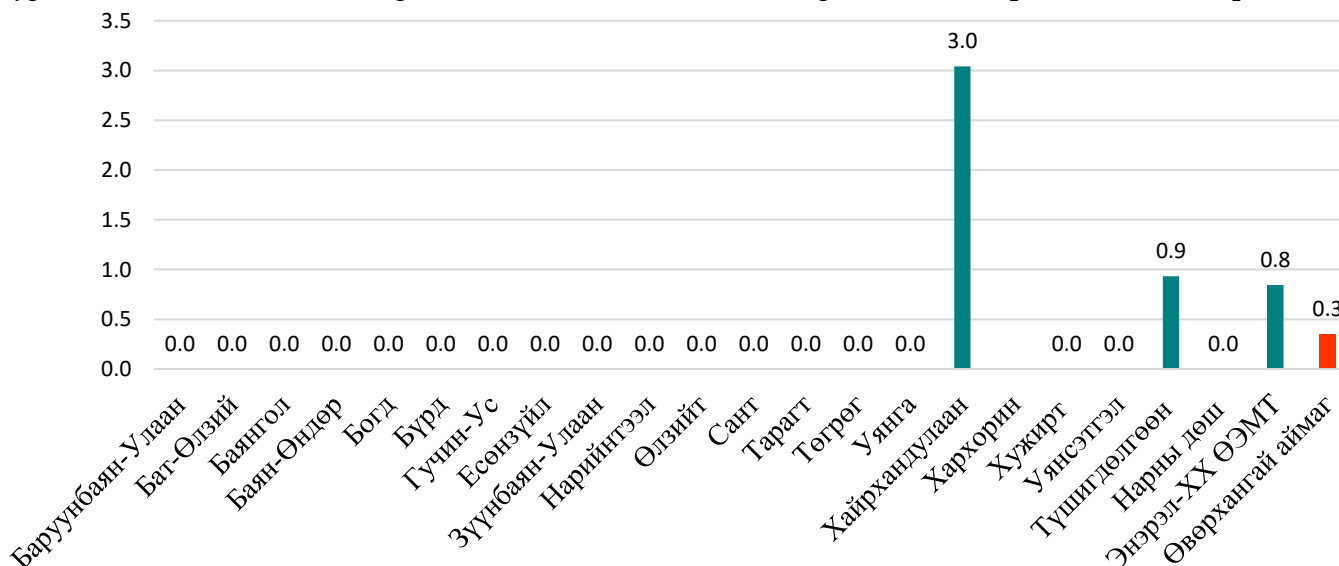
Эрүүл мэндийн сар тутмын мэдээлэл 2026 оны 4 дүгээр сар

Зураг 19. Чихрийн шижин өвчний шалтгаант нас баралт, 10000 хүн амд ногдох түвшин



2026 оны эхний 4 сарын байдлаар амьсгалын замын архаг өвчний шалтгаант нас баралтын 4 тохиолдол бүртгэгдэж 10000 хүн ам тутамд 0.3 ногдож байна.

Зураг 20. Амьсгалын замын архаг өвчний шалтгаант нас баралт, 10000 хүн амд ногдох түвшин



Осол гэмтэл, гадны шалтгаант нас баралтын 35 тохиолдол бүртгэгдэж, нийт нас баралтын 17.8 хувийг эзэлж улсын дунджаас 0.4 хувиар их байна.

Эрүүл мэндийн сар тутмын мэдээлэл 2026 оны 4 дүгээр сар

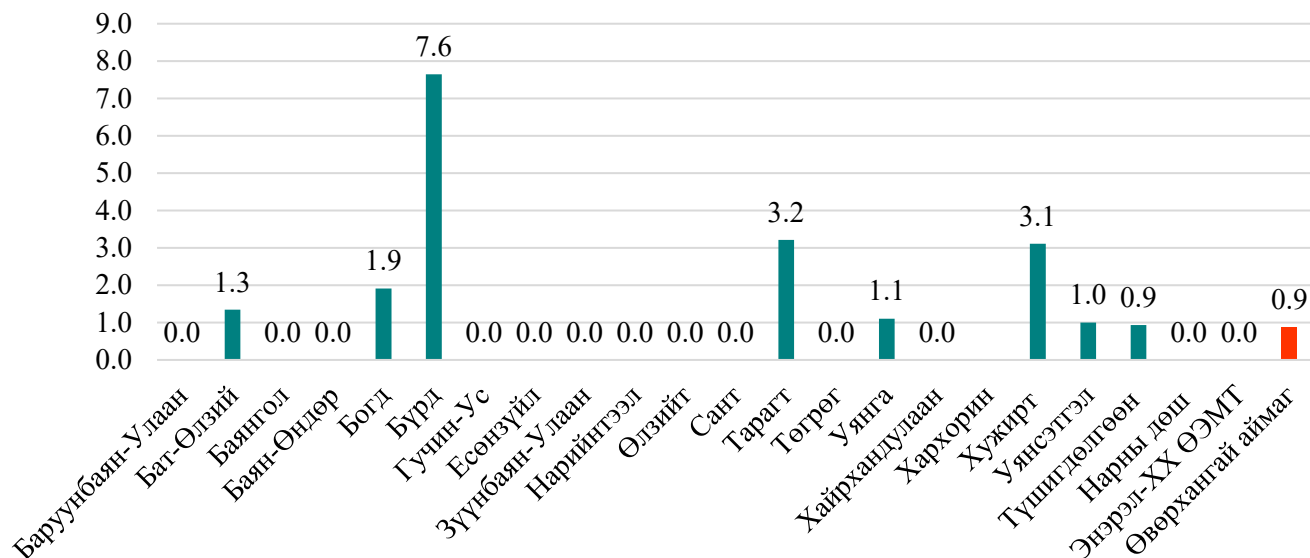
Хүснэгт 18. Осол гэмтэл, гадны шалтгаант нас баралтын үзүүлэлт

№	Нэгжийн нэр	Нийт гадны шалтгаант нас баралт		Осол гэмтэл, гадны шалтгаант нас баралт, төрлөөр									
				Амиа хорлолт		Зам тээврийн осол		Бусдад хорлогдсон		Бусад осол		Үйлдвэрийн осол	
		2025	2026	2025	2026	2025	2026	2025	2026	2025	2026	2025	2026
А	Б	1	2	3	4	5	6	7	8	9	10	11	12
1	Баруунбаян-Улаан	1	2	1	0	0	1	0	0	0	1		
2	Бат-Өлзий	7	3	0	1	1	0	0	1	6	1		
3	Баянгол	1	0	0	0	0	0	0	0	1	0		
4	Баян-Өндөр	0	0	0	0	0	0	0	0	0	0		
5	Богд	3	1	1	1	1	0	0	0	1	0		
6	Бүрд	0	2	0	2	0	0	0	0	0	0		
7	Гучин-Ус	0	0	0	0	0	0	0	0	0	0		
8	Есөнзүйл	0	0	0	0	0	0	0	0	0	0		
9	Зүүнбаян-Улаан	3	0	0	0	1	0	1	0	1	0		
10	Нарийнтгээл	0	0	0	0	0	0		0	0	0		
11	Өлзийт	0	0	0	0	0	0		0	0	0		
12	Сант	1	0	1	0	0	0		0	0	0		
13	Тарагт	0	2	0	1	0	1		0	0	0		
14	Төгрөг	0	0	0	0	0	0		0	0	0		
15	Уянга	6	10	3	1	0	1		0	3	8		
16	Хайрхандулаан	2	1		0	0	0		0	2	1		
17	Хархорин НЭ	1	2		0	1	0		0	0	2		
18	Хужирт	1	2		2	0	0		0	1	0		
19	БОЭТ	1	2		0	0	1		0	1	1		
20	Уянсэтгэл	0	3		1	0			0	0	2		
21	Түшигдөлгөөн	2	2		1	1			0	1	1		
22	Нарны дөш	1	1						0	1	1		
23	Энэрэл-ХХ ӨЭМТ	0	2						1		1		
24	Өвөрхангай аймаг	30	35	6	10	5	4	1	2	18	19	0	0

2026 оны эхний 4 сарын байдлаар амиа хорлолтын шалтгаант нас баралтын 10 тохиолдол бүртгэгдэж 10 000 хүн амд 0.9 ногдож байна. Амиа хорлолтын шалтгаант нас баралтын 90.0 хувьд нь эрэгтэйчүүд өртсөн байна. Насны бүлгээр авч үзвэл 60.0 хувийг 18-34 насныхан, 20.0 хувийг 35-64 насныхан, 10.0 хувийг 65-аас дээш насныхан тус тус эзэлж байна.

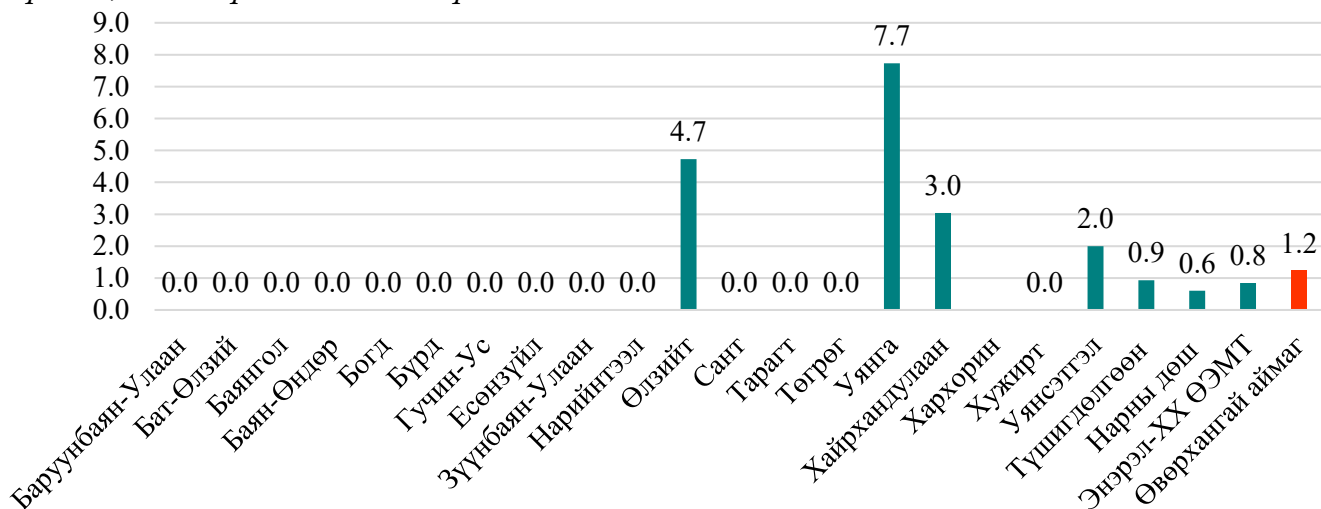
Эрүүл мэндийн сар тутмын мэдээлэл 2026 оны 4 дүгээр сар

Зураг 21. Амиа хорлож нас барсан тохиолдлын 10 000 хүн амд ногдох түвшин



2026 оны эхний 4 сарын байдлаар санамсаргүй хордох, хорт бодист өртснөөс шалтгаалсан нас баралтын 14 тохиолдол бүртгэгдэж 10 000 хүн амд 1.2 ногдож байна. Нас, хүйсийн ангиллаар авч үзвэл бүх тохиолдолд эрэгтэйчүүд өртсөн ба 27-69 насанд бүртгэгдсэн байна. Нийт бүртгэгдсэн тохиолдлоос 13 тохиолдол буюу 92.9 хувь нь архины хордлогын шалтгаанаар нас барсан ба архины хордлогын шалтгаант нас баралт 10000 хүн амд 1.1 ногдож байна.

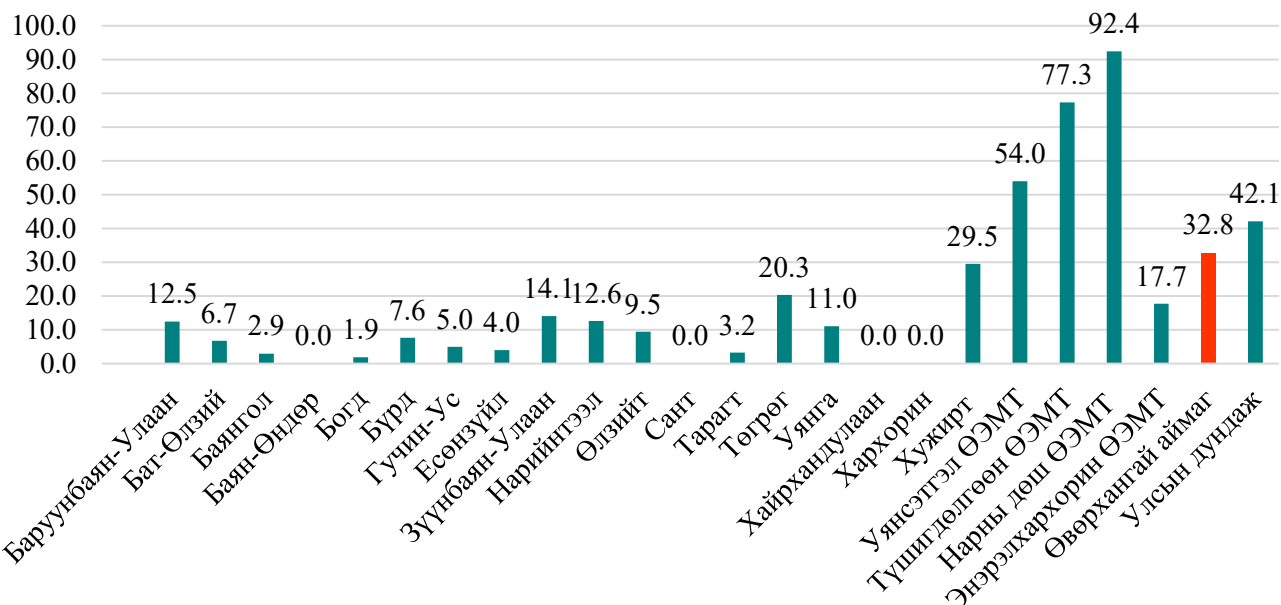
Зураг 22. Санамсаргүй хордох, хорт бодист өртснөөс шалтгаалсан нас барсан тохиолдлын түвшин, 10000 хүн амд ногдох түвшин



4. Халдварт өвчин

Аймгийн хэмжээнд 2026 оны эхний 4 сарын байдлаар халдварт өвчний 372 тохиолдол бүртгэгдэж, 10 000 хүн амд 32.8 ногдож улсын дунджаас 9.3 пунктээр бага түвшинд байна.

Зураг 23. Нийт халдварт өвчин, 10000 хүн амд ногдох түвшин



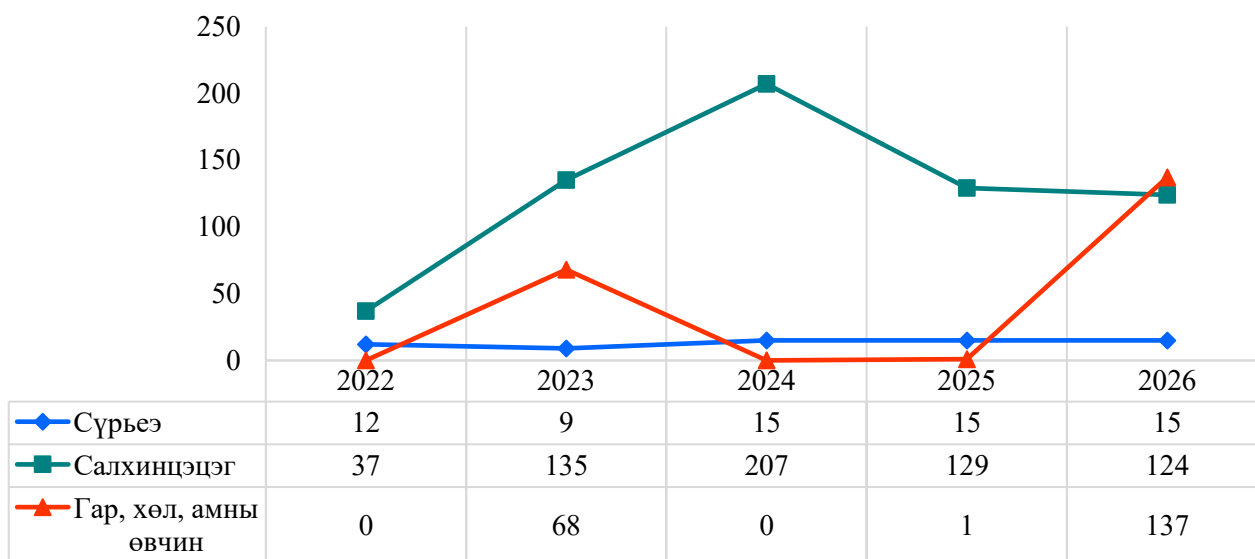
Халдварт өвчний нас баралт

Аймгийн хэмжээнд 2026 оны эхний 4 сарын байдлаар халдварт өвчний нас баралтын тохиолдол бүртгэгдээгүй байна.

4.1. Амьсгалын замын халдварт өвчин

2026 оны эхний 4 сарын байдлаар аймгийн хэмжээнд амьсгалын замын халдварт өвчний 296 тохиолдол бүртгэгдэж, нийт халдварт өвчний 79.6 хувийг эзэлж байна.

Зураг 24. Амьсгалын замын халдварт өвчин, тохиолдлын тоогоор



Эрүүл мэндийн сар тутмын мэдээлэл 2026 оны 4 дүгээр сар

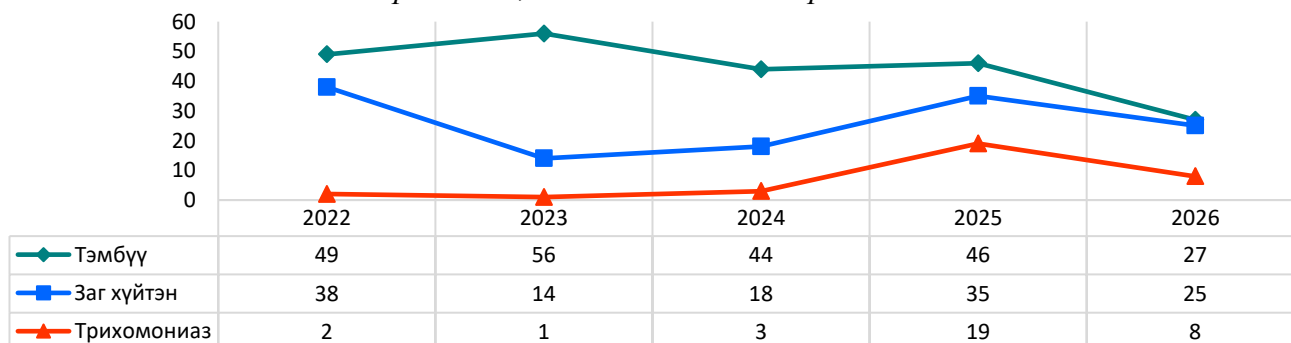
Хүснэгт 19. Амьсгалын замын халдварт өвчин, 10 000 хүн амд ногдох түвшин

№	Нэгжийн нэр	B01 Салхинцэцэг /Varicella/		A15-A19 Сүрьеэ /Tuberculosis/		/B26 Гахай хавдар /Mumps/		B08.4 Гар хөл амны өвчин /Hand, foot and mouth disease/		B08.3 Халдварт эрхтэм өвчин/	
		тохиолдлын тоо	10000 хүн амд	тохиолдлын тоо	10000 хүн амд	тохиолдлын тоо	10000 хүн амд	тохиолдлын тоо	10000 хүн амд	тохиолдлын тоо	10000 хүн амд
А	Б	1	2	3	4	5	6	7	8	9	10
1	Баруунбаян-Улаан	1	4.2	1	4.2		0.0	0	0.0		0.0
2	Бат-Өлзий	0	0.0	0	0.0		0.0	0	0.0		0.0
3	Баянгол	0	0.0	0	0.0		0.0	0	0.0		0.0
4	Баян-Өндөр	0	0.0	0	0.0		0.0	0	0.0		0.0
5	Богд	0	0.0	1	1.9		0.0	0	0.0		0.0
6	Бүрд	1	3.8	0	0.0		0.0	0	0.0		0.0
7	Гучин-Ус	0	0.0	0	0.0		0.0	0	0.0		0.0
8	Есөнзүйл	0	0.0	0	0.0		0.0	1	4.0		0.0
9	Зүүнбаян-Улаан	3	8.5	0	0.0		0.0	1	2.8		0.0
10	Нарийнтгээл	0	0.0	0	0.0		0.0	0	0.0		0.0
11	Өлзийт	0	0.0	0	0.0		0.0	0	0.0		0.0
12	Сант	0	0.0	0	0.0		0.0	0	0.0		0.0
13	Тарагт	0	0.0	0	0.0		0.0	0	0.0		0.0
14	Төгрөг	2	8.1	0	0.0		0.0	0	0.0		0.0
15	Уянга	1	1.1	4	4.4		0.0	1	1.1		0.0
16	Хайрхандулаан	0	0.0	0	0.0		0.0	0	0.0		0.0
17	Хархорин	16	13.5	2	1.7		0.0	0	0.0		0.0
18	Хужирт	19	29.5	0	0.0		0.0	0	0.0		0.0
19	Уянсэтгэл ӨЭМТ	16	16.0	0	0.0		0.0	20	20.0		0.0
20	Түшигдөлгөөн ӨЭМТ	28	26.1	1	0.9		0.0	38	35.4		0.0
21	Нарны дөш ӨЭМТ	37	22.4	6	3.6		0.0	76	45.9		0.0
22	Энэрэлхархорин ӨЭМТ	0	0.0	0	0.0		0.0	0	0.0		0.0
23	Элбэрэл мед	0		0				0			
24	Гэрэлт амирлангуй	0		0				0			
25	Харьяаллын бус	0		0				0			
26	Өвөрхангай аймаг	124	10.8	15	1.3	0	0.0	137	12.0	0	0.0
27	Улсын дундаж		10.5		2.0		0.2		6.2		

4.2. Бэлгийн замаар дамжих халдварт өвчин

2026 оны эхний 4 сарын байдлаар аймгийн хэмжээнд бэлгийн замаар дамжих халдварт өвчний 61 тохиолдол бүртгэгдэж нийт халдварт өвчний 16.4 хувийг эзэлж байна.

Зураг 25. Бэлгийн замын халдварт өвчин, тохиолдлын тоогоор



Эрүүл мэндийн сар тутмын мэдээлэл 2026 оны 4 дүгээр сар

Хүснэгт 20. Бэлгийн замын халдварт өвчин, 10 000 хүн амд ногдох түвшин

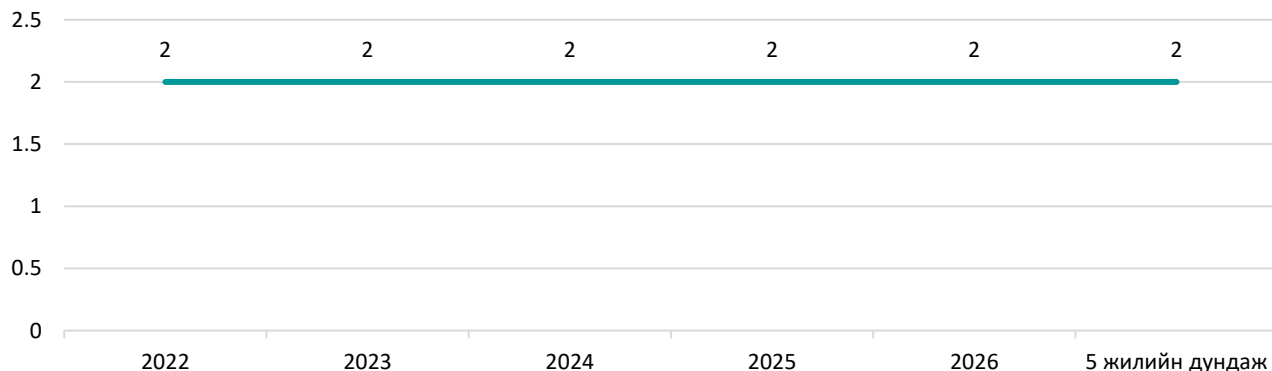
№	Нэгжийн нэр	A50-A53 Тэмбүү /Syphilis/		A54 Гонококкт халдвар /Gonococcal infection/		A59 Трихомониаз /Trichomonias is/		A50 Төрөлхийн тэмбүү		Бэлгийн үү		Бэлгийн замын бусад өвчлөл	
		тохиолдлын тоо	10000 хүн амд	тохиолдлын тоо	10000 хүн амд	тохиолдлын тоо	10000 хүн амд	тохиолдлын тоо	100 000 амьд төрөлтөд	тохиолдлын тоо	10000 хүн амд	тохиолдлын тоо	10000 хүн амд
А	Б	1	2	3	4	5	6	7	8	9	10	11	12
1	Баруунбаян-Улаан	0	0.0	0	0.0	0	0.0		0.0		0.0		0.0
2	Бат-Өлзий	2	2.7	2	2.7	0	0.0		0.0		0.0		0.0
3	Баянгол	0	0.0	0	0.0	0	0.0				0.0		0.0
4	Баян-Өндөр	0	0.0	0	0.0	0	0.0		0.0		0.0		0.0
5	Богд	0	0.0	0	0.0	0	0.0		0.0		0.0		0.0
6	Бүрд	0	0.0	0	0.0	0	0.0		0.0		0.0		0.0
7	Гучин-Ус	0	0.0	1	5.0	0	0.0		0.0		0.0		0.0
8	Есөнзүйл	0	0.0	0	0.0	0	0.0		0.0		0.0		0.0
9	Зүүнбаян-Улаан	0	0.0	1	2.8	0	0.0		0.0		0.0		0.0
10	Нарийнтгэл	0	0.0	2	6.3	2	6.3		0.0		0.0		0.0
11	Өлзийт	1	4.7	1	4.7	0	0.0				0.0		0.0
12	Сант	0	0.0	0	0.0	0	0.0		0.0		0.0		0.0
13	Тарагт	0	0.0	1	3.2	0	0.0		0.0		0.0		0.0
14	Төгрөг	0	0.0	2	8.1	0	0.0		0.0		0.0		0.0
15	Уянга	0	0.0	0	0.0	0	0.0		0.0		0.0		0.0
16	Хайрхандулаан	0	0.0	0	0.0	0	0.0		0.0		0.0		0.0
17	Хархорин	2	1.7	0	0.0	0	0.0				0.0		
18	Хужирт	0	0.0	0	0.0	0	0.0		0.0		0.0		0.0
19	Уянсэтгэл ӨЭМТ	6	6.0	4	4.0	1	1.0		0.0		0.0		0.0
20	Түшигдөлгөөн ӨЭМТ	5	4.7	5	4.7	2	1.9		0.0		0.0		0.0
21	Нарны дөш ӨЭМТ	10	6.0	6	3.6	3	1.8		0.0		0.0	1	0.6
22	Энэрэл-хх ӨЭМТ	0	0.0	0	0.0	0	0.0		0.0		0.0		0.0
23	Элбэрэл мед	0		0		0							
24	Гэрэлт амирлангуй	1		0		0							
25	Харьяаллын бус	0		0		0							
26	Өвөрхангай аймаг	27	2.4	25	2.2	8	0.7	0	0.0	0	0.0	1	0.1
27	Улсын дундаж		4.2		2.9		2.0		-				

4.3 Цусан халдвар

2026 оны эхний 4 сарын байдлаар вируст гепатитын 2 тохиолдол бүртгэгдэж 10000 хүн амд 0.2 ногдож улсын дундажтай ижил түвшинд байна.

Эрүүл мэндийн сар тутмын мэдээлэл 2026 оны 4 дүгээр сар

Зураг 26. Вируст гепатитын халдвар, тохиолдлын тоогоор



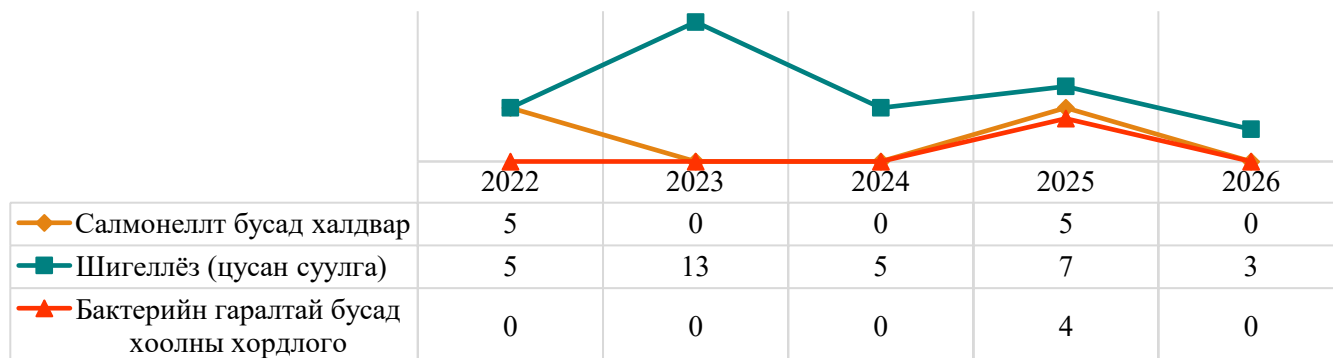
Хүснэгт 21. Вируст гепатитын халдварт өвчин, 10 000 хүн амд ногдох түвшин

№	Нэгжийн нэр	B15-B19 Нийт вируст гепатит /Viral hepatitis/		B15 Вируст гепатит A /Acute hepatitis A/		B16 Гепатит B		B17-B19 Гепатит C ба бусад		P36 Нярайн бактерт үжил	
		Тохиолдлын тоо	10000 хүн амд	Тохиолдлын тоо	10000 хүн амд	Тохиолдлын тоо	10000 хүн амд	Тохиолдлын тоо	10000 хүн амд	Тохиолдлын тоо	10000 хүн амд
A	Б	1	2	3	4	5	6	7	8	9	10
1	Баруунбаян-Улаан	0	0.0		0.0	0	0.0		0.0		0.0
2	Бат-Өлзий	1	1.3		0.0	1	1.3		0.0		0.0
3	Баянгол	0	0.0		0.0	0	0.0		0.0		0.0
4	Баян-Өндөр	0	0.0		0.0	0	0.0		0.0		0.0
5	Богд	0	0.0		0.0	0	0.0		0.0		0.0
6	Бүрд	0	0.0		0.0	0	0.0		0.0		0.0
7	Гучин-Ус	0	0.0		0.0	0	0.0		0.0		0.0
8	Есөнзүйл	0	0.0		0.0	0	0.0		0.0		0.0
9	Зүүнбаян-Улаан	0	0.0		0.0	0	0.0		0.0		0.0
10	Нарийнтгээл	0	0.0		0.0	0	0.0		0.0		0.0
11	Өлзийт	0	0.0		0.0	0	0.0		0.0		0.0
12	Сант	0	0.0		0.0	0	0.0		0.0		0.0
13	Тарагт	0	0.0		0.0	0	0.0		0.0		0.0
14	Төгрөг	0	0.0		0.0	0	0.0		0.0		0.0
15	Уянга	0	0.0		0.0	0	0.0		0.0		0.0
16	Хайрхандулаан	0	0.0		0.0	0	0.0		0.0		0.0
17	Хархорин	0	0.0		0.0	0	0.0		0.0		0.0
18	Хужирт	0	0.0		0.0	0	0.0		0.0		0.0
19	Уянсэггэл ӨЭМТ	0	0.0		0.0	0	0.0		0.0		0.0
20	Түшигдөлгөөн ӨЭМТ	1	0.9		0.0	1	0.9		0.0		0.0
21	Нарны дөш ӨЭМТ	0	0.0		0.0		0.0		0.0		0.0
22	Энэрэл-хх ӨЭМТ	0	0.0		0.0		0.0		0.0		0.0
23	Элбэрэл мед	0									
24	Гэрэлт амирлангуй	0									
25	Харъяаллын бус	0									
26	Өвөрхангай аймаг	2	0.2	0	0.0	2	0.2	0	0.0	0	0.0
27	Улсын дундаж		0.2		0.0		0.1		0.1		

4.4. Гэдэсний халдвар

2026 оны эхний 4 сарын байдлаар аймгийн хэмжээнд гэдэсний халдварт өвчний 3 тохиолдол бүртгэгдсэн нь нийт халдварт өвчний 0.8 хувийг эзэлж байна.

Зураг 27. Гэдэсний халдварт өвчин, тохиолдлын тоогоор



Хүснэгт 22. Гэдэсний халдварууд, 10 000 хүн амд ногдох түвшин

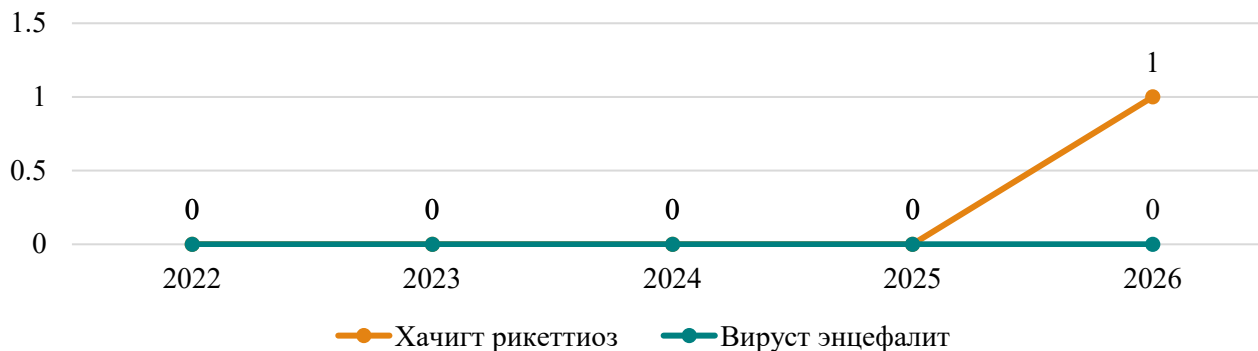
№	Нэгжийн нэр	Балнад, иж балнад-өвчлөл (A01)		Салмонеллт бусад халдвар-өвчлөл (A02)		Шигеллэз (цусан суулга)-өвчлөл (A03)		Бактерийн гаралтай бусад хоолны хордлого-өвчлөл (A05)	
		тохиолдлын 100	10000 хүн амд	тохиолдлын 100	10000 хүн амд	тохиолдлын 100	10000 хүн амд	тохиолдлын 100	10000 хүн амд
А	Б	1	2	3	4	5	6	7	8
1	Баруунбаян-Улаан		0.0		0.0	0	0.0		0.0
2	Бат-Өлзий		0.0		0.0	0	0.0		0.0
3	Баянгол		0.0		0.0	0	0.0		0.0
4	Баян-Өндөр		0.0		0.0	0	0.0		0.0
5	Богд		0.0		0.0	0	0.0		0.0
6	Бүрд		0.0		0.0	1	3.8		0.0
7	Гучин-Ус		0.0		0.0	0	0.0		0.0
8	Есөнзүйл		0.0		0.0	0	0.0		0.0
9	Зүүнбаян-Улаан		0.0		0.0	0	0.0		0.0
10	Нарийнтээл		0.0		0.0	0	0.0		0.0
11	Өлзийт		0.0		0.0	0	0.0		0.0
12	Сант		0.0		0.0	0	0.0		0.0
13	Тарагт		0.0		0.0	0	0.0		0.0
14	Төгрөг		0.0		0.0	0	0.0		0.0
15	Уянга		0.0		0.0	0	0.0		0.0
16	Хайрхандулаан		0.0		0.0	0	0.0		0.0
17	Хархорин		0.0		0.0	0	0.0		0.0
18	Хужирт		0.0		0.0	0	0.0		0.0
19	Уянсэтгэл ӨЭМТ		0.0		0.0	0	0.0		0.0
20	Түшигдөлгөөн ӨЭМТ		0.0		0.0	0	0.0		0.0
21	Нарны дөш ӨЭМТ		0.0		0.0	2	1.2		0.0
22	Энэрэл-хх ӨЭМТ		0.0		0.0		0.0		0.0
23	Элбэрэл мед								
24	Гэрэлт амирлангуй								
25	Харьяаллын бус								
26	Өвөрхангай аймаг	0	0.0	0	0.0	3	0.3	0	0.0
27	Улсын дундаж				0.5		0.9		

Эрүүл мэндийн сар тутмын мэдээлэл 2026 оны 4 дүгээр сар

Зоонозын болон амьтнаас хүнд халдварладаг өвчлөл

2026 оны эхний 4 сарын байдлаар зооноз амьтнаас хүнд халдварладаг өвчний 2 тохиолдол бүртгэгдэж нийт халдварт өвчний 0.5 хувийг эзэлж байна.

Зураг 28. Зоонозын халдварт өвчин, тохиолдлын тоогоор



Хүснэгт 23. Зоонозын болон амьтнаас хүнд халдварладаг өвчлөл, 10 000 хүн амд ногдох түвшин

№	Нэгжийн нэр	Боом (A22)		Бруцеллэз өвчлөл (A23)		Толбот чичрэг (хачигт рикеттиоз)-(A77)		Хачигаар дамжих вируст энцефалит - өвчлөл (A84)	
		тохиолдлын тоо	10000 хүн амд	тохиолдлын тоо	10000 хүн амд	тохиолдлын тоо	10000 хүн амд	тохиолдлын тоо	10000 хүн амд
A	Б	1	2	3	4	5	6	7	8
1	Баруунбаян-Улаан		0.0	0	0.0		0.0		0.0
2	Бат-Өлзий		0.0	0	0.0		0.0		0.0
3	Баянгол		0.0	1	2.9		0.0		0.0
4	Баян-Өндөр		0.0	0	0.0		0.0		0.0
5	Богд		0.0	0	0.0		0.0		0.0
6	Бүрд		0.0	0	0.0		0.0		0.0
7	Гучин-Ус		0.0	0	0.0		0.0		0.0
8	Есөнзүйл		0.0	0	0.0		0.0		0.0
9	Зүүнбаян-Улаан		0.0	0	0.0		0.0		0.0
10	Нарийнтээл		0.0	0	0.0		0.0		0.0
11	Өлзийт		0.0	0	0.0		0.0		0.0
12	Сант		0.0	0	0.0		0.0		0.0
13	Тарагт		0.0	0	0.0		0.0		0.0
14	Төгрөг		0.0	0	0.0		0.0		0.0
15	Уянга		0.0	0	0.0		0.0		0.0
16	Хайрхандулаан		0.0	0	0.0		0.0		0.0
17	Хархорин		0.0	0	0.0		0.0		0.0
18	Хужирт		0.0	0	0.0		0.0		0.0
19	Уянсэтгэл ӨЭМТ		0.0	0	0.0		0.0		0.0
20	Түшигдөлгөөн ӨЭМТ		0.0	0	0.0	1	0.9		0.0
21	Нарны дөш ӨЭМТ		0.0	0	0.0		0.0		0.0
22	Энэрэл-хх ӨЭМТ		0.0	0	0.0		0.0		0.0
23	Элбэрэл мед			0					
24	Гэрэлт амирлангуй			0					
25	Харъяаллын бус			0					
26	Өвөрхангай аймаг	0	0.0	1	0.1	1	0.1	0	0.0
27	Улсын дундаж		0.0		0.0		0.0		0.0