

БАТЛАВ

ЭМГЭГ СУДЛАЛЫН ҮНДЭСНИЙ ТӨВИЙН
ЗАХИРАЛ *Т.Цэвэр* Г.УЯНГА

Эмгэг Судлалын Үндэсний Төвийн 2020-2024 оны хүний нөөцийн төлөвлөлт

НЭГ. УДИРТГАЛ

1.1. Эмгэг судлалын үндэсний төвийн ерөнхий мэдээлэл

Байгууллагын бүтэц зохион байгуулалтын түүхэн товчоо

- > 1973 он. БНМАУ-ын Сайд нарын зөвлөлийн 1973 оны 458 дугаар тогтоолоор “Улсын эмгэг анатомын товчоо” байгуулагдсан.
- > 1996 он. Эрүүл мэнд, нийгмийн хамгааллын сайдын 1996 оны А/240 дүгээр тушаалаар Эмгэг судлалын товчоо, Шүүх эмнэлгийн магадлах товчоог нэгтгэн “Эмгэг судлал-шүүх эмнэлэг”-ийн төвийг байгуулсан.
- > 2003 он. Эрүүл мэндийн сайдын 2003 оны 01 дүгээр тушаалаар Эмнэлгийн тусламжийг удирдах газрын Эмгэг судлал алба болгон зохион байгуулсан.
- > 2005 он. Засгийн газрын 2005 оны 41 дүгээр тогтоол, Эрүүл мэндийн сайдын 2005 оны 20 дугаар тушаалаар “Эмгэг судлалын төв” болсон.
- > 2012 он. Засгийн газрын 2012 оны 231 дүгээр тогтоолоор “Эмгэг судлалын үндэсний төв” болж өөрчлөгдсөн.
- > 2012 он. Эрүүл мэндийн сайдын 2012 оны 424 дүгээр тушаалаар “Эд, эсийн лавлагаа лаборатори”-ийн бүтцээр ажиллах болсон.
- > 2013 он. Эрүүл мэндийн сайдын 2012 оны 12 дугаар сарын 20-ны өдрийн 429 дүгээр тушаалаар “Лавлагаа төв”-ийн бүтэц зохион байгуулалтаар ажиллаж эхэлсэн.
- > 2016 оны 07 дугаар сарын 20-ны Эрүүл мэндийн сайдын А/294 тоот “Эмгэг судлалын дүрэм, бүтцийг шинэчлэн батлах тухай” тушаалын дагуу ажиллаж эхэлсэн.

Байгууллагын үндсэн үйл ажиллагаа

“2016 оны 07 дугаар сарын 20-ны Эрүүл мэндийн сайдын А/294 тоот “Эмгэг судлалын дүрэм, бүтцийг шинэчлэн батлах тухай” тушаалын дагуу дараах үүргийг гүйцэтгэхээр тодорхойлогдсон. Үүнд:

- > Эмгэг судлалын лавлагаа тусламж үйлчилгээ (эд, эсийн шинжилгээ болон эмгэг судлалын задлан шинжилгээ)-г үзүүлэх
- > Үндэсний хэмжээний эмгэг судлалын болон эд, эсийн лабораторийн лавлагаа тусламж үйлчилгээ үзүүлэх

- > Аймаг орон нутагт эмгэг судлалын тусламж, үйлчилгээний талаар мэргэжил арга зүйн дэмжлэг үзүүлэх
- > Эмгэг судлал эмнэлзүйн хамтарсан зөвлөлгөөнд оролцож эмчилгээ үйлчилгээний доголдол, дутагдлыг хэлэлцүүлэх
- > Эмнэлгийн мэргэжилтний төгсөлтийн дараах сургалт эрхлэх

Эрхэм зорилго

Эмгэг судлалын тусламж, үйлчилгээг сайжруулж, оношилгоо эмчилгээний магадлалыг дээшлүүлэх, эмгэг судлалын шинжилгээнд дэвшилтэт аргыг нэвтрүүлэн, нотолгоонд суурилсан оношилгооны чанарыг сайжруулж, эмнэлзүйн эмч нарын мэдлэг мэргэжлийг дээшлүүлэхэд оршино.

Алсын хараа

- Хөгжингүй орнуудын жишигт хүрч өндөр технологи эзэмшсэн чадварлаг мэргэжилтэнтэй баг бүрдүүлэн ажиллах
- Эмгэг эд судлал, эмгэг эс судлалын лабораториудыг орчин үеийн дижитал программчилсан тоног төхөөрөмжөөр ханган, хүчин чадлыг сайжруулах
- Эмгэг судлаач эмч, эд,эс судлалын техникч, эмгэг судлалын туслах ажилтан нарын мэргэжлийн мэдлэг, ажлын ур чадвар, хандлагыг дээшлүүлэх

1.2. Эрүүл мэндийн салбарын хүний нөөцтэй холбоотой гарсан эрхзүйн баримт бичгүүд

А. Хуулиуд:

- Хөдөлмөрийн тухай хууль, 1999 он
- Төрийн албаны тухай хууль, 2017 он
- Боловсролын тухай хууль, 2002 он
- Дээд боловсролын тухай хууль, 2002 он
- Авилгын эсрэг хууль, 2006 он
- Хөдөлмөрийн аюулгүй байдал, эрүүл ахуйн тухай хууль, 2008 он
- Мэргэжлийн боловсрол, сургалтын тухай хууль, 2009 он
- Эрүүл мэндийн тухай хууль, 2011 он

Б. Засгийн газрын тогтоолууд:

- Засгийн газрын 2019 оны 1 дүгээр сарын 9-ний 05 дугаар тогтоол, “Төрийн албан хаагчид мөнгөн урамшуулал олгох журам”

- Засгийн газрын 2019 оны 06 дугаар тогтоолын нэгдүгээр хавсралт, “Төрийн албан хаагчид нөхөн төлбөр олгох журам”
- Засгийн газрын 2019 оны 25 дугаар тогтоолын гуравдугаар хавсралт, “Төрийн үйлчилгээний албан тушаалын ангилал, зэрэглэлийг шинэчлэн тогтоох тухай”
- Засгийн газрын 2009 оны 143 дугаар тогтоол, “Төрийн болон орон нутгийн захиргааны бүх шатны байгууллагын үйл ажиллагааны ил тод байдлыг илтгэх шалгуур үзүүлэлт”
- Засгийн газрын 2019 оны 472 дугаар тогтоол, “Төрийн албан хаагчийн зарим албан тушаалын цалингийн сүлжээ, доод жишгийг шинэчлэн тогтоох тухай”

В. Эрүүл мэндийн сайдын тушаалууд:

- Эрүүл мэнд, нийгмийн хамгааллын сайдын 2000 оны 166 дугаар тушаалын нэгдүгээр хавсралт, “Ээлжийн амралт олгох заавар”
- Төрийн албаны зөвлөлийн 2019 оны 01 дүгээр сарын 11-ний өдрийн 03 тоот “Албан тушаалын тодорхойлолт боловсруулах нийтлэг журам батлах тухай”
- Эрүүл мэндийн сайдын 2012 оны 182 дугаар тушаал “Их эмч, эмч зүйчийн ажлын байрны тодорхойлолтын үлгэрчилсэн загварыг батлах тухай”
- Эрүүл мэндийн сайдын 2012 оны 168 дугаар тушаал “Эмнэлгийн мэргэжилтний хөгжлийн загвар, зураглалыг шинэчлэн батлах тухай”
- Эрүүл мэндийн сайдын 2017 оны 03 дугаар сарын 09-ны А/86 тоот тушаалын “Эрүүл мэндийн яамнаас шагнал олгоход мөрдөх журам”
- Эрүүл мэндийн сайдын 2019 оны А/406 дугаар тушаал, “Эмнэлгийн мэргэжилтний ёс зүйн дүрэм” батлах тухай
- Эрүүл мэнд, спортын сайдын 2015 оны 98 дугаар тушаал “Журам шинэчлэн батлах тухай” (Эмнэлгийн мэргэжилтний мэргэжлийн үйл ажиллагаа эрхлэх зөвшөөрөл олгох, дахин олгох, хүчингүй болгох журам)
- Эрүүл мэндийн сайдын 2017 оны А/337 тушаал “Журам шинэчлэн батлах тухай” (Эмнэлгийн мэргэжилтний төгсөлтийн дараах мэргэшүүлэх болон давтан сургалт)
- Эрүүл мэндийн сайдын 2019 оны 11 дүгээр сарын 15-ны өдрийн А/513 тоот “Эмнэлгийн мэргэжилтэнд мэргэжлийн зэрэг олгох, хүчингүй болгох журам”

Г. Хамтарсан тушаалууд:

Нийгмийн хамгаалал, хөдөлмөрийн сайдын 2004 оны 77 дугаар тушаал, “Тэтгэвэрийг хөнгөлттэй тогтоох газрын дор болон хөдөлмөрийн хортой, халуун, хүнд нөхцөлд хамаарах ажил, мэргэжлийн жагсаалтыг шинэчлэн батлах тухай” явуулах, зөвшөөрөл олгох, сунгах, хүчингүй болгох журам

Д. Стандарчилал, хэмжил зүйн үндэсний төв, Монгол улсын стандарт:

- MNS 6676:2017 Эрүүл мэндийн байгууллагын бүтэц, үйл ажиллагаа 3-р хэсэг Тусгай мэргэжлийн оргүй төв
- MNS 6676; 2017 Эмгэг судлалын үндэсний төвийн бүтэц үйл ажиллагаа

Е. Эмгэг судлалын үндэсний төвтэй холбоотой Засгийн газрын тогтоол, Эрүүл мэндийн сайдын тушаал, Стандарчилал, хэмжил зүйн үндэсний төвийн стандартууд:

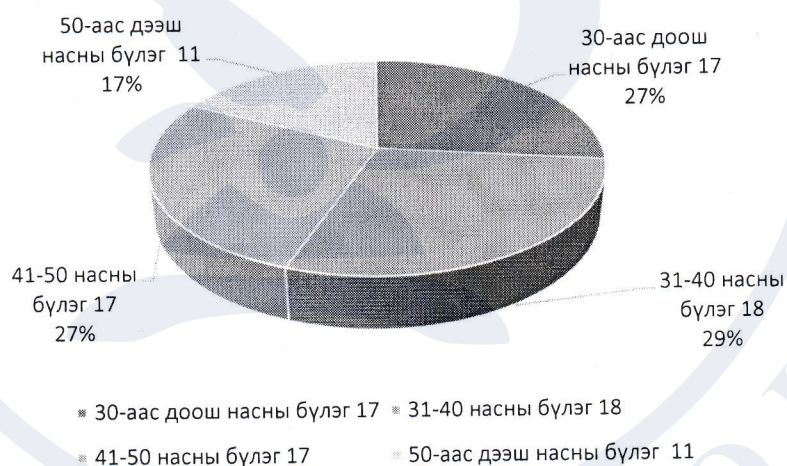
- Эрүүл мэндийн сайдын 2017 оны 207 дүгээр тушаал, “Эхийн эндэгдэл, ноцтой тохиолдлыг бүртгэх, мэдээллэх журам”
- Эрүүл мэндийн сайдын 2019 оны 565 дүгээр тушаал “Эрүүл мэндийн тусламж, үйлчилгээний чанарыг сайжруулах зарим арга хэмжээний тухай
1.”Эрүүл мэндийн тусламж, үйлчилгээтэй үүссэн тохиолдлыг бүртгэх, хариу арга хэмжээ авах журам, мэдээлэх хуудас“,
2.”Эрүүл мэндийн тусламж, үйлчилгээний эрсдэлийг бүртгэх, хариу арга хэмжээ авах заавар”
3.”Эрүүл мэндийн тусламж, үйлчилгээний чанар аюулгүй байдлыг сайжруулах төлөвлөгөө боловсруулах, үнэлэх, тайлагнах заавар”
4. “Эрүүл мэндийн байгууллагад ижил мэргэжилтний үнэлгээ хийх нийтлэг заавар”
5.Эрүүл мэндийн тусламж үйлчилгээний чанар аюулгүй байдлын албаны ажилтнуудын чиг үүрэг”
- Эрүүл мэндийн сайдын 2012 оны 429 дүгээр тушаал, “Лавлагаа төвийн үлгэрчилсэн дүрэм, бүтцийг батлах тухай”
- Эрүүл мэндийн сайдын 2013 оны 228 дүгээр тушаал, “Эрүүл мэндийн байгууллагын хөгжил хөтөлбөр батлах тухай”
- Эрүүл мэндийн сайдын 2013 оны 358 дугаар тушаал, “Эмгэг судлалын тусламж, үйлчилгээг эрчимжүүлэх зарим арга хэмжээний тухай”
- Эрүүл мэндийн сайдын 2017 оны А/294 дүгээр тушаал, “Эмгэг судлалын үндэсний төвийн дүрэм, бүтцийг шинэчлэн батлах тухай”
- Эрүүл мэндийн сайдын 2013 оны 450 дугаар тушаал, “Эрүүл мэндийн статистик мэдээллийн талаар авах зарим арга хэмжээний тухай”
- Эрүүл мэндийн сайдын 2014 оны 163 дугаар тушаал, “Эмгэг судлалын шинжилгээ хийх журам батлах тухай”
- Эрүүл мэндийн сайдын 2014 оны 164 дүгээр тушаал, “Амьд сорьц, эмгэг эс судлалын шинжилгээ хийх журам батлах тухай”
- Эрүүл мэндийн сайдын 2015 оны 470 дугаар тушаал, “Төрийн өмчийн эрүүл мэндийн байгууллагаас үзүүлэх төлбөртэй тусламж, үйлчилгээ үзүүлэх журам, жагсаалт батлах тухай”
- Эрүүл мэндийн сайдын 2014 оны 333 дугаар тушаал, “Хүүхдийн эндэгдлийг магадлан хэлэлцэх тухай”
- Эрүүл мэндийн сайдын 2015 оны 154 дүгээр тушаал, “Иргэдийн гомдол, саналыг хүлээн авах, тайлагнах тухай”
- MNS 5377:2004, Цогцосын шинжилгээний арга, эмгэг судлалын оношийн бүтэц
- MNS 4621:2008,” Эрүүл мэндийн технологи. Эмчилгээ оношлогооны түгээмэл үйлдлүүд”
- MNS 6129:2010, Эсийн шинжилгээнд наац бэлтгэх арга



Зураг 1. Хүний нөөцийн бүтэц

Эмгэг судлаач эмч, эд, эсийн лабораторийн лаборант нар нь тус үндэсний төвийн ажиллах гол хүчин ба эмгэг судлаач эмч, эд, эсийн лабораторийн лаборантын харьцаа 1:1.3 байна.

Нийт ажилчидын насны бүлгээр



Зураг 2. Насны бүтэц

Зураг 3-аас үзэхэд насны бүтэц жигд харагдаж байгаа боловч 40-өөс доош насны бүлэг 56 хувь, 41-ээс дээш насны бүлэг 44 хувь нь байгаа нь ажиллах гол хүчний насжилттай байгааг харуулж байна.

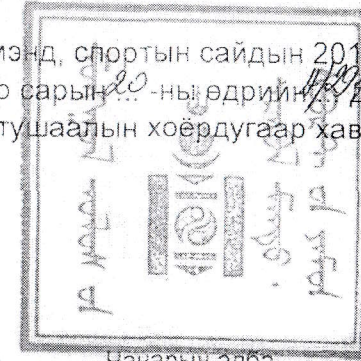
Хүйсийн харьцаа



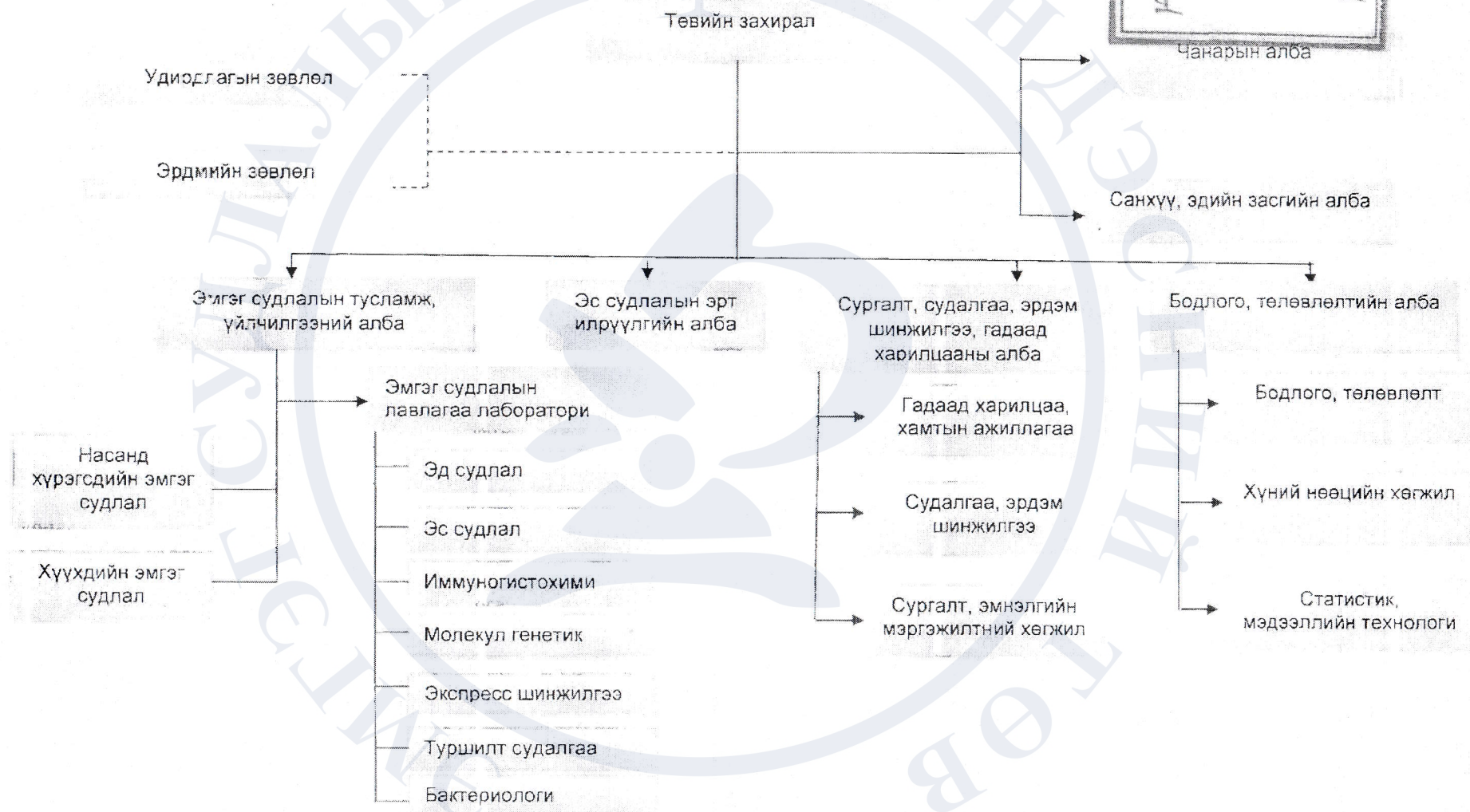
Зураг 3. Хүйсийн бүтэц

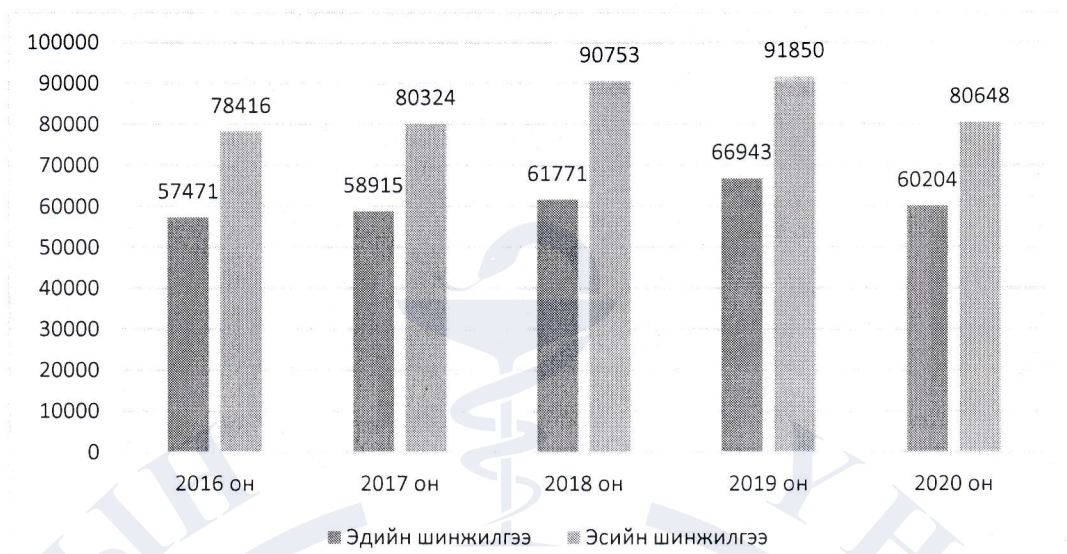
Төвийн нийт ажиллагсдын 70 хувь нь эмэгтэй, 30 хувь нь эрэгтэй ажилтан эзэлжбайгаа ба хүйсийн харьцаа 2,3:1 байна.

Эрүүл мэнд, спортын сайдын 2016 оны
07 дугаар сарын 20-ны өдрийн 40 дугаар
тушаалын хоёрдугаар хавсралт



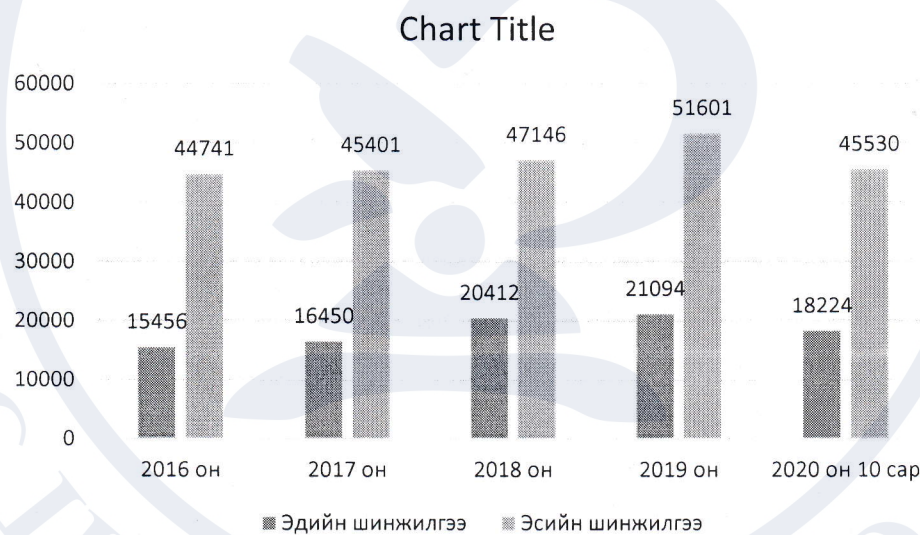
Эмгэг судлалын үндэсний төвийн бүтэц





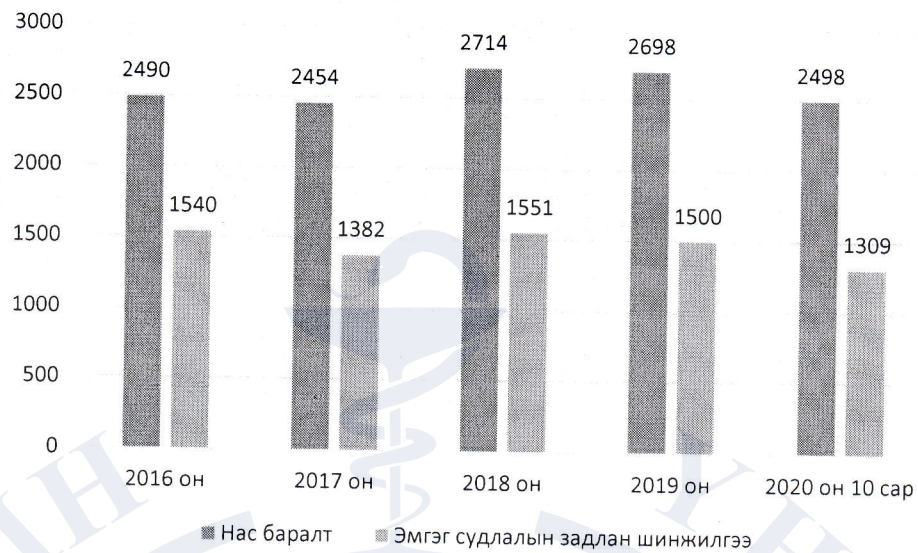
Зураг 5. Улсын хэмжээний эд, эсийн шинжилгээний тоон үзүүлэлт

Эдийн шинжилгээ улсын хэмжээнд 2016 оноос 2019 онд 16,5 хувиар, эсийн шинжилгээ 14,6% тус тус өссөн үзүүлэлттэй байна.



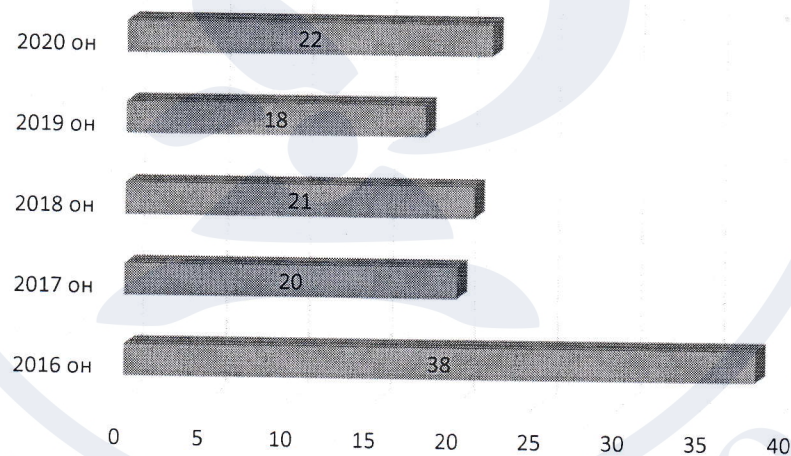
Зураг 6. УБ хотын эд, эсийн шинжилгээний тоон үзүүлэлт

Эдийн шинжилгээ Улаанбаатар хотын хэмжээнд 2016 оноос 2019 онд эдийн шинжилгээ 26,7%, эсийн шинжилгээ 13,3% тус тус өссөн үзүүлэлттэй



Зураг 7. Улаанбаатар хотын эмгэг судлалын тоон үзүүлэлт

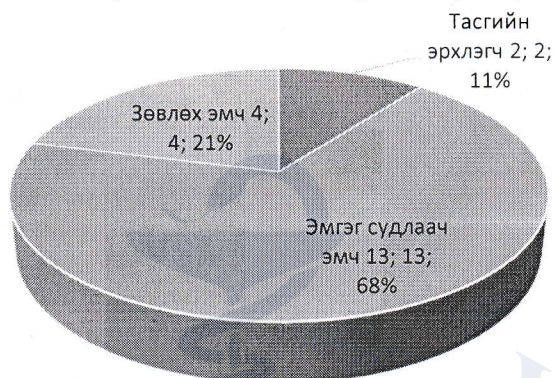
Эмнэлгийн нас баралт болон эмгэг судлалын задлан шинжилгээний хувь 2016 оноос 2019 онд буурсан үзүүлэлттэй байгаа боловч эмнэлгийн нас баралтын хувь 2016 оноос 2019 онд 7,7% хувь өссөн байна.



Зураг 8. Улсын хэмжээний эхийн эндэгдэл

Эхийн эндэгдэл улсын хэмжээнд 2016 оноос 2020 онд 42 хувиар буурсан буурсан үзүүлэлттэй байна.

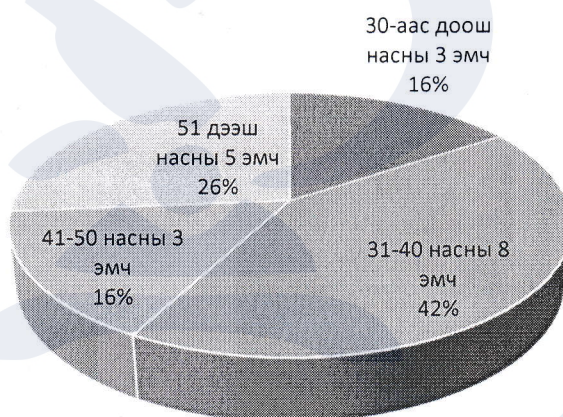
Эмч нарын ажлын байрны бүтэц



Зураг 9. Эмгэг судлаач эмч нарын ажлын байрны бүтэц

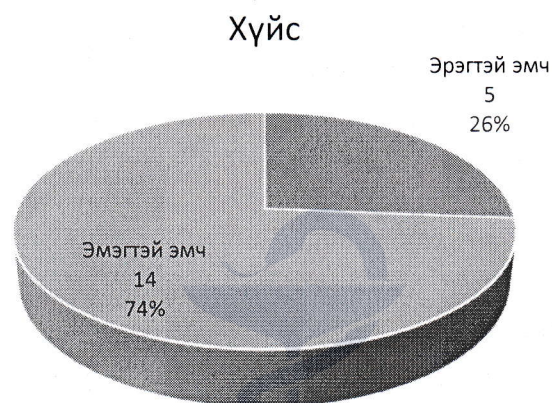
2020 оны байдлаар нийт 19 эмгэг судлаач эмч ажиллаж байгаагийн 11% буюу 2 нь тасгийн эрхлэгч (удирдах албан тушаалтан), 63% буюу 13 нь эмгэг судлаач эмч (мэргэжлийн албан хаагч), 21% буюу 4 нь гэрээт эмгэг судлаач эмч (тэтгэвэрт гарсан), 5% буюу 1 нь эс судлаач эмчийн ажлыг гүйцэтгэж байна.

Эмч нарын насны бүтэц



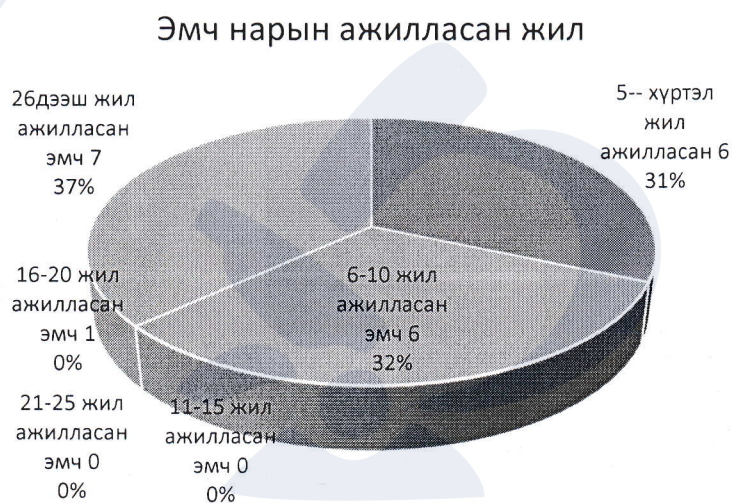
Зураг 10. Эмгэг судлаач эмч нарын насны бүтэц

Эмгэг судлаач эмч нарын 16% нь 30-аас доош насны, 42% нь 31-40 насны, 16% нь 41-50 насны, 51-ээс дээш насны эмч нар 26%-ыг тус тус эзэлж байна.



Зураг 11. Эмгэг судлаач эмч нарын хүйсийн бүтэц

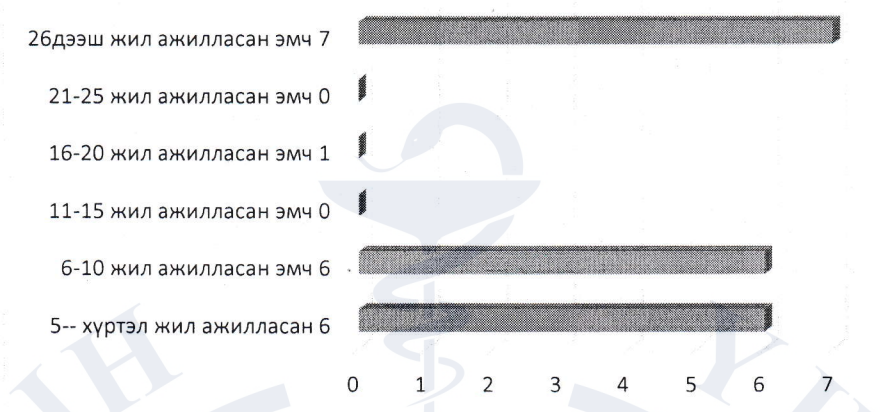
Эмгэг судлаач эмч нарын 74% нь эмэгтэй, 26% нь эрэгтэй, хүйсийн харьцаа 3.8:1 байна.



Зураг 12. Эмгэг судлаач эмч нарын ажилласан жил

Эмгэг судлаач эмч нарын ажилласан жилийг авч үзвэл 32% (6) нь 5 хүртэл жил, 32% (6) нь 6-10 жил, 0% (0) нь 11-15 жил, 0% (0) нь 16-20 жил ажилласан ба 21-25 жил ажилласан эмч байхгүй байна. 26-аас дээш жил ажилласан эмч нар 36% (7)-ийг эзэлж байгаа нь гэрээт эмч нар бөгөөд тэтгэвэрт гарсан эмч нар болно.

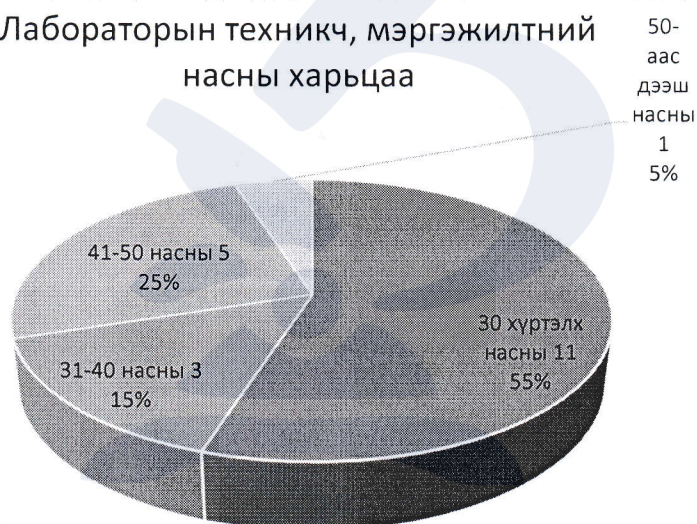
Ажилласан жил



Зураг 13. Эмгэг судлаач эмчийн хөдөлмөр эрхлэх жил, ажиллагсдын тоогоор

2020 оны байдлаар 5 хүртэлх жил ажилласан 6 эмч, 6-10 жил ажилласан 6 эмч, 21 дээш жилийн хугацаанд ажилласан 3 эмч, тэтгэвэрт гарсан 4 эмгэг судлаач эмч гэрээтээр ажиллаж байна.

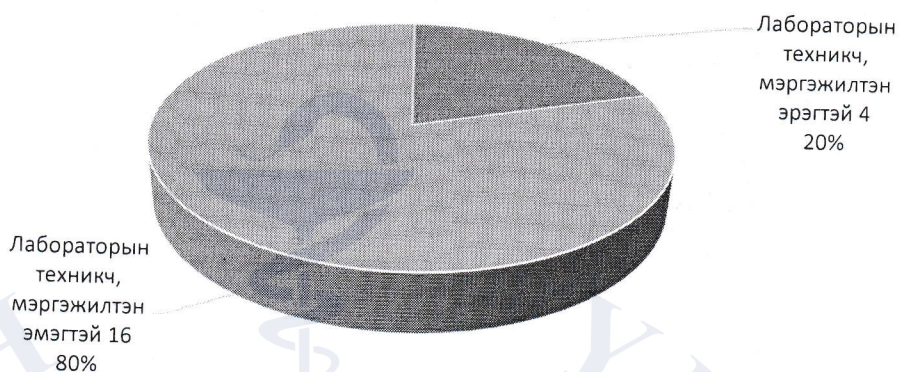
Лабораторын техникч, мэргэжилтний насны харьцаа



Зураг 14. Лаборант нарын насны бүтэц

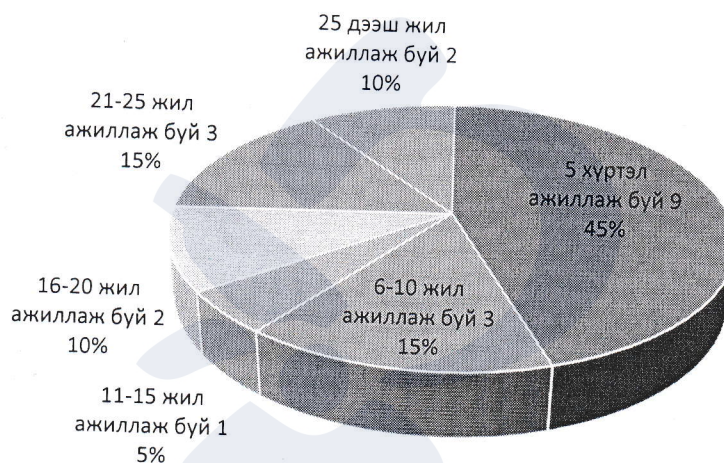
Лаборант нарын 12% нь 30-аас доош насны, 25% нь 31-40 насны, 50% нь 41-50 насны, 51-ээс дээш насны эмч нар 13%-ыг тус тус эзэлж байна.

Лабораторын техникч, мэргэжилтэний хүйсийн харьцаа



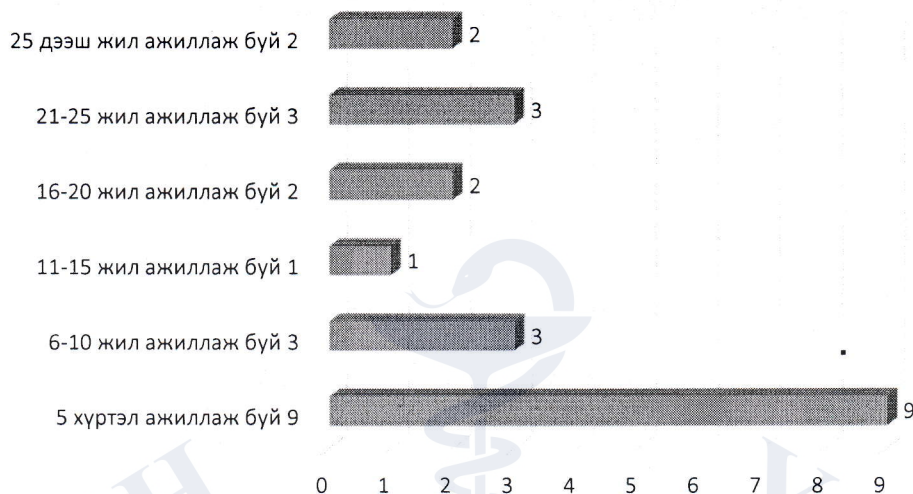
Зураг 15. Лаборант нарын хүйсийн бүтэц

Лаборант нарын 80% буюу 16 нь эмэгтэй, 20% буюу 4 нь эрэгтэй, хүйсийн харьцаа 4:1 байна.



Зураг 16. Лабораторын техникч, мэргэжилтэн нарын ажилласан жил

Лаборант нарын ажилласан жилийг авч үзвэл 45% (9) нь 5 хүртэл жил, 6-10 жил ажилласан лаборант 15% (3) нь, 11-15 жил ажилласан лаборант 5% (1), 16-20 жил ажилласан лаборант 10% (2) нь, 15% (3) 21-25 жил, 10% нь буюу (2) нь 26- аас дээш жил ажилласан байна.



Зураг 17. Лабораторын техникч, мэргэжилтэн нарын хөдөлмөр эрхлэх жил, ажиллагсдын тоогоор

2020-2023 оны байдлаар тэтгэвэрт гарах лаборант байхгүй хэдий ч, 5 жилийн дотор тэтгэвэрт гарах 1 (5%), 6-10 жил ажиллах 3 (15%), 11-15 жил ажиллах 4 (20%), 16-20 жил ажиллах 2 (10%), 21-25 жил ажиллах 1 (5%), 26 дээш жилийн хугацаанд ажиллах 2 (10%) лаборант байна. Нийт лаборант нарын 60% нь 15-20 жилийн хугацаанд хөдөлмөр эрхлэх нь дээрх зургаас харагдаж байна.

ГУРАВ. ЭМНЭЛГИЙН МЭРГЭЖИЛТНИЙ ТӨЛӨВЛӨЛТ

Эрүүл мэндийн байгууллагын бүтэц, үйл ажиллагааны MNS 6676:2017 стандарт (тусгай мэргэжлийн оргүй төв)-д Эмгэг судлалын үндэсний төвд ажиллах эмгэг судлаач эмч, эс судлаач эмч, лабораторийн техникч, задлан шинжилгээний туслах ажилтан нарын орон тоо “Үйл ажиллагааны онцлог, хэрэгцээнд тулгуурлан шаардлагаар” гэж тусгагдсан. Өөрөөр хэлбэл, жилд хийгдэх эмгэг судлалын задлан шинжилгээ, биопси, эсийн шинжилгээ, мэс заслын материалын тооноос хамаарна гэсэн үг.

Эрүүл мэндийн байгууллагын бүтэц, үйл ажиллагааны MNS 6676:2017 стандарт (Төв эмнэлэг)-д эмгэг судлаач эмч 1-2, эмгэг судлалын туслах ажилтан 1 эмчид 1 байхаар батлагдсан.

Нэгдсэн эмнэлгийн бүтэц, үйл ажиллагааны MNS 5095:2013 стандартад тухайн нутаг дэвсгэрийн хүн амын тооноос хамаарч 1-2 эмгэг судлаач эмч, эс судлаач эмч, цитологи, гистологийн лаборант 2, эмгэг судлалын туслах ажилтан 1-2 байхаар батлагдсан.

Хүснэгт 1. Эмгэг судлалын мэргэжилтнүүдийн орон тоо, стандартад тусгагдсан байдал

Стандартын нэрс/ажил мэргэжлийн жагсаалт	Эмгэг судлаач эмч	Эс судлаач эмч	Гистолог лаборант	Эмгэг судлалын туслах ажилтан
Нэгдсэн эмнэлгийн бүтэц, үйл ажиллагааны МNо 5095:2013 стандартын А хавсралт Нэгдсэн эмнэлгийн хүний нөөцийн орон тооны доод хязгаар	1-2	50000 хүн амд 1	2	1-2
Эрүүл мэндийн байгууллагын бүтэц, үйл ажиллагааны МNо 6676:2017 (1-р хэсэг Төв эмнэлэг) стандартын А хавсралт	1-2			1 эмчид 1
Эрүүл мэндийн байгууллагын бүтэц, үйл ажиллагааны МNо 6676:2017 (2-р хэсэг Тусгай мэргэжлийн оргүй төв) стандартын А хавсралт Эмгэг судлалын үндэсний төвийн хэсэг				Үйл ажиллагааны онцлог, хэрэгцээнд тулгуурлан шаардлагаар (жилд хийгдэх эмгэг судлалын задлан шинжилгээ, биопси, эсийн шинжилгээ, мэс заслын материалын тооноос хамаарч)

Төв эмнэлэг, нэгдсэн эмнэлгүүдийн стандартад эмгэг судлалын мэргэжилтнүүдийн орон тоо батлагдсан хэдий ч Эмгэг судлалын үндэсний төв Улаанбаатар хотын эмгэг судлалын тусламж үйлчилгээг хариуцан ажиллаж байна.

Хүснэгт 2. Эмгэг судлалын мэргэжилтнүүдийн байвал зохих орон тоо

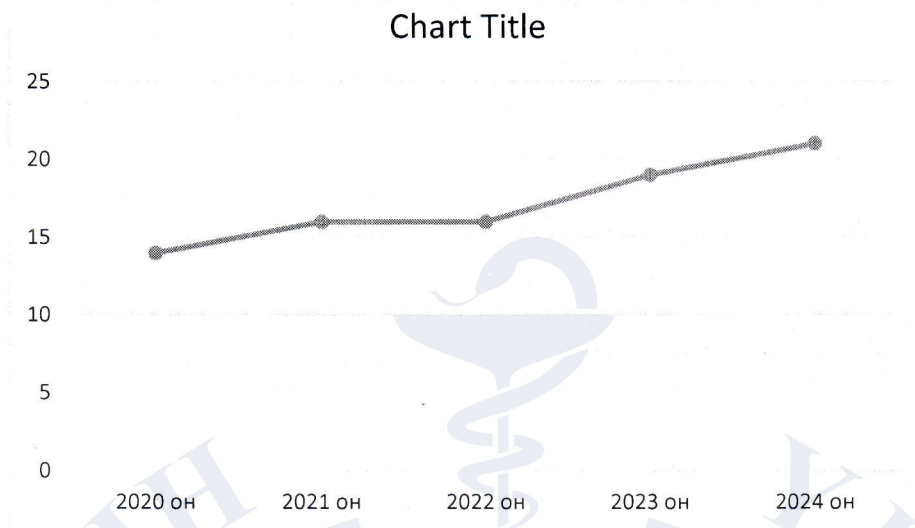
Албан тушаалын жагсаалт	Төв эмнэлэг, тусгай мэргэжлийн эмнэлэг	Нэгдсэн эмнэлэг, амаржих газар	Нийт орон тоо
Эмгэг судлаач эмч	9-18 (УНТЭ, УХТЭ, УГТЭ, ЭХЭМҮТ, ХСҮТ, ХӨСҮТ, СЭМҮТ, АӨСҮТ, ХТС)	14-28 (СБДНЭ, ЧДЭМН, ХУДЭМН, ХУДНЭ, СХДЭМН, СХДНЭ, БГДЭМН, БЗДНЭ, Налайх ДНЭ, Багануур ДНЭ, ТЗНЭ, КНАГ, 2-р амаржих газар. 3-р амаржих газар)	23-46
Эс судлаач эмч	-	30 (УБ хот 1,5 сая хүн амтай гэж үзвэл)	30
Эд, судлалын лаборант		28	28
Туслах ажилтан	9-18	14-28	23-46
Нийт	18-36	86-114	104-150

Төв эмнэлэг, нэгдсэн эмнэлгийн стандартад тусгагдсанаар 104-150 эмгэг судлалын мэргэжилтнүүдийн орон тоотой үйл ажиллагаагаа явуулах ёстой.

Хүснэгт 3. Эмгэг судлаач эмчийн ажлын байрны төлөвлөлт

	2020 он	2021 он	2022 он	2023 он	2024 он
Оны эхэнд ажиллах	16 эмгэг судлаач эмч	14 эмгэг судлаач эмч	16 эмгэг судлаач эмч	16 эмгэг судлаач эмч	19 эмгэгсудлаач эмч
Ажилд орох хөдөлгөөн	2018.10.01-ний элсэлт 2020.10.01-нд төгсөх-1 эмгэг судлаач эмч		2020.10.01-ний элсэлт 2022.10.01-нд төгсөх-2 эмгэг судлаач эмч	2021.10.01-ний элсэлт 2023.10.01-нд төгсөх-3 эмгэг судлаач эмч	2022.10.01-ний элсэлт 2024.10.01-нд төгсөх-2 эмгэг судлаач эмч
Ажлаас гарах хөдөлгөөн	Тэтгэвэрт гарах-0 эмгэг судлаач эмч	Тэтгэвэрт гарах-0	Тэтгэвэрт гарах-2	Тэтгэвэрт гарах-0	Тэтгэвэрт гарах-0
			Шилжилт хөдөлгөөн 10% (2 эмгэг судлаач эмч)		
Жилийн эцэст ажиллах	14 эмгэг судлаач эмч	16 эмгэг судлаач эмч	16 эмгэг судлаач эмч	19 эмгэг судлаач эмч	21 эмгэг судлаач эмч

2020 оноос 2024 он хүртэл дээрх төлөвлөлтийн дагуу эмгэг судлаач эмчийн ажлын байрыг бэлтгэн ажиллуулахад Эрүүл мэндийн байгууллагын бүтэц, үйл ажиллагааны MNS 6676:2017 стандарт (тусгай мэргэжлийн оргүй төв)-ын байвал зохих стандартын хамгийн бага түвшинд хүрэх болно.



Зураг 18. Эмгэг судлаач эмчийн ажлын байрны төлөвлөлт

2020 оноос 2024 он хүртэл эмгэг. судлаач эмчийн орон тоог 50 хувиар нэмэгдүүлэхээр төлөвлөж байна.

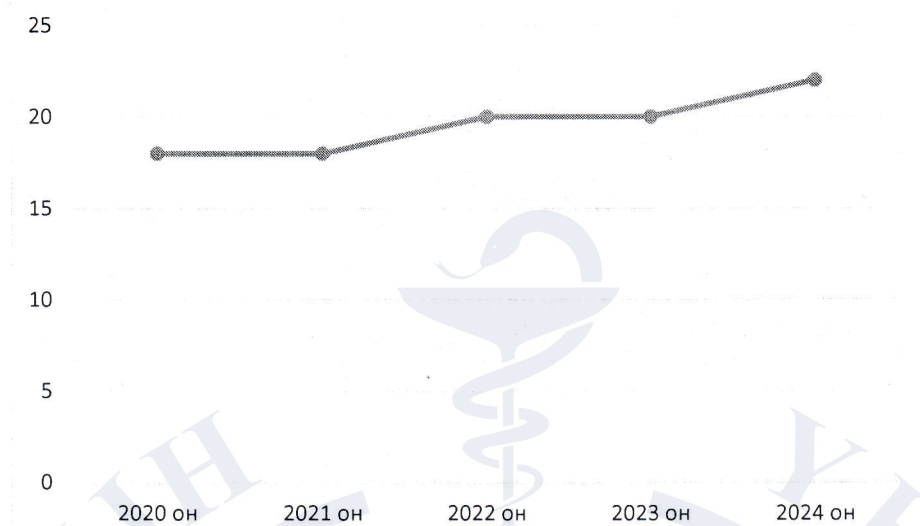
Энэхүү төлөвлөлтийг хэрэгжүүлэхэд дараах үйл ажиллагаануудыг хэрэгжүүлнэ.
Үүнд:

- Эмгэг судлаач эмчийн үндсэн мэргэшил эзэмшүүлэх сургалтанд 2020 онд 1 хүний их эмч, 2022 онд 2 хүний их эмч, 2023 онд 3 хүний их эмч, 2024 онд 2 их эмчийг хамруулан бэлтгэх
- Эмгэг судлаач эмчийг тогтвор суурьшилттай ажиллуулах цалин хөлс, урамшууллын тогтолцоо болон нийгмийн баталгааг хангах хөтөлбөрийг хэрэгжүүлэх
- Эмгэг судлаач эмчийн мэргэжил дээшлүүлэх сургалтыг мэргэжлийн нийгэмлэг, холбоо, анагаах ухааны боловсрол олгох их, дээд сургуулийн төгсөлтийн дараах сургалтын алба, төрийн захиргааны төв байгууллагуудтай хамтран (дотоодод) зохион байгуулах
- Эмгэг судлаач эмчийн мэргэжил дээшлүүлэх сургалтыг олон улсын байгууллага, гадаадын хамтын ажиллагаатай эмнэлэг, сургуультай хамтран (гадаадад) зохион байгуулах

Хүснэгт 4. Лабораторийн техникчийн ажлын байрны төлөвлөлт

	2020 он	2021 он	2022 он	2023 он	2024 он
Оны эхэнд ажиллах	14 лабораторийн техникч	18 лабораторийн техникч	18 лабораторийн техникч	20 лабораторийн техникч	20 лабораторийн техникч
Ажлаас гарах хөдөлгөөн	Тэтгэвэрт гарах-0	Тэтгэвэрт гарах-0	Тэтгэвэрт гарах-0	Тэтгэвэрт гарах-1 Шилжилт хөдөлгөөн 6.2% (1 лаборант)	Тэтгэвэрт гарах-0
Ажилд орох хөдөлгөөн	4 лабораторийн техникч (эд, эсийн лабораторийн лаборангийн төрөлжсөн мэргэшлийн сургалтанд хамрагдсан-4)		2 лабораторийн техникч (эд, эсийн лабораторийн лаборангийн төрөлжсөн мэргэшлийн сургалтанд хамруулах-2)	1 лабораторийн техникч (эд, эсийн лабораторийн лаборангийн төрөлжсөн мэргэшлийн сургалтанд хамруулах-1)	2 лабораторийн техникч (эд, эсийн лабораторийн лаборангийн төрөлжсөн мэргэшлийн сургалтанд хамруулах-2)
Жилийн эцэст ажиллах	18 лабораторийн техникч	18 лабораторийн техникч	20 лабораторийн техникч	20 лабораторийн техникч	22 лабораторийн техникч

2020 оноос 2024 он хүртэл дээрх төлөвлөлтийн дагуу лаборантын ажлын байрыг бэлтгэн ажиллуулахад Эрүүл мэндийн байгууллагын бүтэц, үйл ажиллагааны MNS 6676:2017 стандарт (тусгай мэргэжлийн оргүй төв)-ын байвал зохих стандартын орон тоогоос бага буюу 20 лаборант ажиллана. Учир нь ирэх 5 жилийн хугацаанд Эмгэг судлалын үндэсний төвийн лавлагаа лабораторийн тоног төхөөрөмж хагас автомат ажиллагаанд шилжиж хөдөлмөр хөнгөвчлөх горимд шилжинэ гэдэгтэй энэхүү төлөвлөлт уялдаж байгаа болно.



Зураг 19. Лабораторийн техникчийн ажлын байрны төлөвлөлт

2020 оноос 2024 он хүртэл эмгэг судлаач эмчийн орон тоог 22,2 хувиар нэмэгдүүлэхээр төлөвлөж байна.

Энэхүү төлөвлөлтийг хэрэгжүүлэхэд дараах үйл ажиллагаануудыг хэрэгжүүлнэ. Үүнд:

- Эд, эсийн лабораторийн лабораторийн техникчийн төрөлжсөн мэргэшил эзэмшүүлэх сургалтанд 2020 онд 4 лабораторийн техникч, 2022 онд 2 лабораторийн техникч, 2023 онд 1 лабораторийн техникч, 2024 онд 2 лабораторийн техникчийг хамруулан бэлтгэх
- лабораторийн техникч нарыг тогтвор суурьшилттай ажиллуулах цалин хөлс, урамшууллын тогтолцоо болон нийгмийн баталгааг хангах хөтөлбөрийг хэрэгжүүлэх
- лабораторийн техникч нарын мэргэжил дээшлүүлэх сургалтыг мэргэжлийн нийгэмлэг, холбоо, анагаах ухааны боловсрол олгох их, дээд сургуулийн төгсөлтийн дараах сургалтын алба, төрийн захиргааны төв байгууллагуудтай хамтран (дотоодод) зохион байгуулах
- лабораторийн техникчийн мэргэжил дээшлүүлэх сургалтыг олон улсын байгууллага, гадаадын хамтын ажиллагаатай эмнэлэг, сургуультай хамтран (гадаадад) зохион байгуулах.