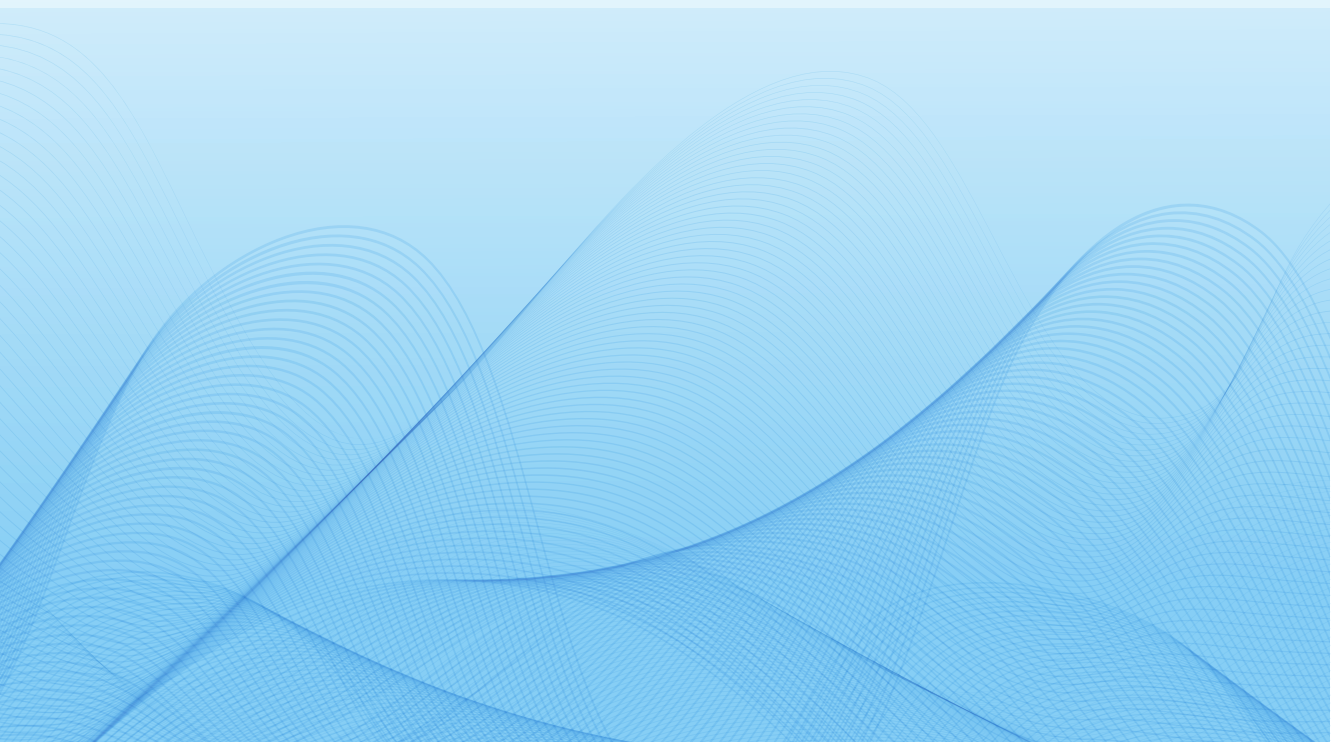


24 ЦАГИЙН ЦЭЦЭРЛЭГИЙН ҮЙЛЧИЛГЭЭНИЙ ӨНӨӨГИЙН БАЙДАЛ, ХЭРЭГЦЭЭ

(төслийн суурь судалгааны тайлан)



Судалгааны багийн ахлагч

М.НЯМДОРЖ

МУБИС, БСС, Нийгмийн ажил аргазүйн тэнхим

Судалгааны багийн гишүүд

Т.АМАРЖАРГАЛ

Нийтийн эрх ашгийг хамгаалах хуульчдын санаачилга ТББ

Г.БАТЖАРГАЛ

МУБИС, СӨБС, Сурган хүмүүжүүлэх ухаан, сэтгэл судлалын тэнхим

С.БАТЦЭЦЭГ

МУБИС, БСС, Судалгааны аргазүйн тэнхим

Х.ӨЛЗИЙТУНГАЛАГ

МУБИС, БСС, Нийгмийн ажил аргазүйн тэнхим

Т.ЦЭНДСҮРЭН, дэд проф

МУБИС, БСС, Нийгмийн ажил аргазүйн тэнхим

Т.ЦЭНДСҮРЭН

НҮБ-ын Хүүхдийн Сангийн СӨБ-ын зөвлөх

ISBN

Хэвлэлийн эхийг бэлтгэсэн: Э.Энхтуяа

Номын формат: 70x100/16, B5

Үсгийн гарнитур: Mogul Freeset

Хэвлэлийн хуудас: 6 х.х

Офсет хэвлэлийн аргаар “Алмаз пресс” ХХК-д хэвлэв.

АГУУЛГА

Өмнөх үг	4
Хүснэгт, зургийн жагсаалт	5
Товчилсон үгийн тайлбар	7
Нэр томъёоны тайлбар	8
Судалгааны хураангуй	10
Судалгааны танилцуулга	13
◆ Судалгааны үндэслэл	13
◆ Судалгааны зорилго, зорилт	
◆ Судалгааны түүвэр, дизайн	
◆ Судалгааны аргагүй	
◆ Судалгааны ёс зүй, хязгаарлагдмал байдал	
БҮЛЭГ 1. 24 ЦАГИЙН ЦЭЦЭРЛЭГИЙН ОРЧИН	
1.1 Хууль эрх зүйн орчин.....	18
1.2 Цэцэрлэгийн гадаад, дотоод орчин.....	20
1.3 Хүний нөөц.....	26
БҮЛЭГ 2. 24 ЦАГИЙН ЦЭЦЭРЛЭГИЙН ҮЙЛЧИЛГЭЭ	
2.1 Боловсролын үйлчилгээ	26
2.2 Хүүхэд хамгааллын үйлчилгээ	31
БҮЛЭГ 3. 24 ЦАГИЙН ЦЭЦЭРЛЭГИЙН ХҮҮХДИЙН ХӨГЖИЛ, ГЭР БҮЛИЙН ОРЧИН	
3.1 Хүүхдийн хөгжил	46
3.2 Гэр бүлийн орчин	52
ДҮГНЭЛТ	63
ЗӨВЛӨМЖ	65
Ашигласан материал.....	70

ӨМНӨХ ҮГ

ХҮСНЭГТ, ЗУРГИЙН ЖАГСААЛТ

- Хүснэгт 1. Цэцэрлэгийн хамран сургалт
- Хүснэгт 2. Мэдээллийн дүн шинжилгээ, үе шат
- Хүснэгт 3. Цэцэрлэгийн барилга байгууламжийн өнөөгийн байдал
- Хүснэгт 4. Цэцэрлэгийн барилга, байгууламжийн дотоод төлөвлөлт
- Хүснэгт 5. Хөгжлийн бэрхшээлтэй хүүхдэд зориулсан зам, талбай
- Хүснэгт 6. Цэцэрлэгийн дотоод орчин
- Хүснэгт 7. Цэцэрлэгийн орчин нөхцөл хүүхдийн аюулгүй байдлыг хангасан байдал
- Хүснэгт 8. Нас, хүйсийн бүтэц
- Хүснэгт 9. Багш, туслах багшийн ажилласан жил
- Хүснэгт 10. 3-5 настай хүүхдийн биеийн жин, өндрийн үзүүлэлт
- Хүснэгт 11. Гэр бүлийн төлөв байдал, бүтэц
- Хүснэгт 12. Эцэг эхийн ажил эрхлэлтийн байдал
-
- Зураг 1. Судалгааны хамрах хүрээ
- Зураг 2. 24 цагийн цэцэрлэгийн тоо, өмчийн хэлбэр
- Зураг 3. Чанарын арга давамгайлсан дараалсан холимог аргын загвар
- Зураг 4. Цэцэрлэгийн гадаад орчин
- Зураг 5. Багш, туслах багшийн боловсролын түвшин
- Зураг 6. Багшийн хамгийн их цаг зарцуулдаг ажил
- Зураг 7. Цаашид мэргэжлээрээ ажиллах сонирхол
- Зураг 8. 24 цагийн цэцэрлэгийн өөрийн үнэлгээний дундаж
- Зураг 9. Багш, эцэг эхийн асрамж халамжийн үйлчилгээний сэтгэл ханамж (багш нар)
- Зураг 10. Асрамж, халамжийн үйлчилгээний талаарх анхаарах асуудал (багш, эцэг эх)
- Зураг 11. Хамгааллын үйлчилгээнд анхаарах асуудал (багш, эцэг эх)
- Зураг 12. Боловсролын үйлчилгээний давуу тал (багш, туслах багш нарын үнэлгээгээр)
- Зураг 13. Боловсролын үйлчилгээний сул тал
- Зураг 14. Боловсролын үйлчилгээнд анхаарах зүйлс
- Зураг 15. Боловсролын үйлчилгээний сэтгэл ханамж (эцэг, эхчүүдийн үнэлгээгээр)
- Зураг 16. Боловсролын үйлчилгээний сул тал (эцэг эхчүүд)
- Зураг 17. Цэцэрлэгийн үйлчилгээний чанар
- Зураг 18. Эцэг эхчүүдийн оролцоо (сараар)

- Зураг 19. Хүүхдийн хөгжлийн үзүүлэлт (нэгтгэл)
- Зураг 20. Хүүхдийн хөгжлийн үзүүлэлт (сонгосон нэг цэцэрлэг дээр)
- Зураг 21. Эрүүл ахуйн дадал, чадвар ,аюулгүй байдлын үзүүлэлт
- Зураг 22. Танин мэдэхүйн хөгжлийн үзүүлэлт
- Зураг 23. Нийгэмшихүйн хөгжлийн үзүүлэлт
- Зураг 24. Хэл яриа ба бичиг үсгийн бэлтгэл, сурах арга, хандлагын үзүүлэлт
- Зураг 25. Цэцэрлэгийн насны хүүхдийн тоо, хувиар
- Зураг 26. Гэр бүлийн ажил эрхлэлтийн байдал, хувь
- Зураг 27. Амьдарч буй орон сууцны төрөл, өмчлөл
- Зураг 28. Гэр бүлийн орчны өөрийн үнэлгээ, хувиар
- Зураг 29. Тухайн дүүрэгт амьдарч буй хугацаа
- Зураг 30. Гэр болон цэцэрлэгийн хоорондын зай
- Зураг 31. Хүүхдийн хөгжлийн талаарх эцэг эхийн ойлголт
- Зураг 32. Зан үйлийн үнэлгээ (огт үгүй гэсэн хариултаар)
- Зураг 33. Зан үйлийн үнэлгээ (маш их, их гэсэн хариулт, хувиар)
- Зураг 34. Чадварын үнэлгээ (маш сайн, сайн гэсэн хариулт, хувиар)
- Зураг 35. Зан аашны үнэлгээ (хэзээ ч үгүй гэсэн хариулт, хувиар)
- Зураг 36. Дадал хэвшлийн үнэлгээ (маш их, их гэсэн хариулт, хувиар)
- Зураг 37. Сэтгэл ханамж (хангалтгүй, маш муу, хувиар)

ТОВЧИЛСОН ҮГИЙН ТАЙЛБАР

БМДИ	Багшийн мэргэжил дээшлүүлэх институт
БНХ	Бага насны хүүхэд
БНХХ	Бага насны хүүхдийн хөгжил
БСШУСЯ	Боловсрол, соёл, гинжлэх ухаан, спортын яам
БТХ	Боловсролын тухай хууль
БЗД	Баянзүрх дүүрэг
ГБТХ	Гэр бүлийн тухай хууль
ГБХЗХГ	Гэр бүл, Хүүхэд, Залуучуудын Хөгжлийн газар
ДЭМБ	Дэлхийн Эрүүл Мэндийн Байгууллага
ЗАНДБНХБШ	Зүүн Ази-Номхон далайн бүс нутгийн Бага насны хүүхдийн хөгжлийн багц шалгуур
МУУХ	Монгол улсын үндсэн хууль
МУБИС	Монгол Улсын Боловсролын Их Сургууль
НХТХ	Нийгмийн халамжийн тухай хууль
НҮБХС	Нэгдсэн Үндэстний Байгууллагын Хүүхдийн Сан
СӨБ	Сургуулийн өмнөх боловсрол
СӨБТХ	Сургуулийн өмнөх боловсролын тухай хууль
ТХЗ	Тогтвортой хөгжлийн зорилт
ТХҮБ	Тогтвортой хөгжлийн үзэл баримтлал
ХНХЯ	Хөдөлмөр, нийгмийн хамгааллын яам
ХЭТК	Хүүхдийн эрхийн тухай конвенц
ХЭХ	Хүүхдийн эрхийн хороо

НЭР ТОМЬЁНЫ ТАЙЛБАР

24 цагийн цэцэрлэг

“24 цагийн ажиллагаатай” гэж эцэг, эх, асран хамгаалагчийн хүсэлтийн дагуу орон нутгийн засаг захиргаа, мэргэжлийн байгууллагын хамтарсан шийдвэрээр ажлын таван өдөр тасралтгүй үйл ажиллагаа явуулж буй цэцэрлэг болон бүлгийг,

Бага насны хүүхдийн хөгжил

Олон талт үйл явц бөгөөд амьдралын эхний жилүүдэд булчингийн үйл ажиллагаа, танин мэдэхүй, хэл яриа, нийгэм-сэтгэл хөдлөлийн болон өөрийгөө удирдан зохицуулах чадвар зэрэг дарааллаар хөгждөг,

Холбон зуучлах үйлчилгээ

Нөхцөл байдлын үнэлгээгээр хүүхдэд тусламж, үйлчилгээ үзүүлэх дүгнэлт гарсан бол иргэний бүртгэл, сэтгэл зүй, хууль зүй, боловсрол, эрүүл мэнд, нийгмийн халамжийн болон бусад шаардагдах үйлчилгээнд холбон зуучлах,

Хүүхэд хамгаалал

Нийгмийн бүх орчинд хүүхэд бүрийг үл хайхрах байдал, дарамт, хүчирхийлэл, мөлжлөгийн бүх хэлбэрээс эрсдэлт нөхцөлд өртөхөөс урьдчилан сэргийлэх, хариу үйлчилгээ үзүүлэх зорилготой олон талт, цогц мэргэшсэн үйл ажиллагаа,

Хүүхэд хамгааллын бодлого

Хүүхдэд учрах эрсдэл, хор нөлөөнөөс сэргийлж, хамгаалахын тулд байгууллага бүр анхаарал тавьж байгааг нотолсон баримт бичгийг,

Хүүхэд хамгааллын хариу үйлчилгээ

Эрсдэлт нөхцөлд байгаа хүүхдийг илрүүлэх, нөхцөл байдлын үнэлгээ хийх, аюулгүй байдлыг хангах, дэмжих, холбон зуучлах, нийгмийн харилцаанд дасан зохицуулах, гэр бүлд нь эргэн нэгтгэх үе шат бүхий үйл ажиллагааг,

Хүүхдэд ээлтэй байгууллага

Бие махбод, сэтгэл санааны, бэлгийн болон үл хайхрах хүчирхийллээс (байдлаас) хүүхдийг хамгаалах үзэл санаа, үйл ажиллагааг өөрийн байгууллагын бүх түвшинд нэвтрүүлсэн, дадал болгосон, дотоод журамдаа тусгасан, байгууллагын соёлд нэвт шингээсэн байгууллагыг,

Хүүхдийн эсрэг хүчирхийлэл

Санаатай, санамсаргүйгээр хүүхдийн амь нас, эрүүл мэнд, хөгжил, бие махбод, сэтгэл санаанд хор хохирол учруулах үл хайхрах байдал, бэлгийн зүй бус үйлдэл болон бие махбодын шийтгэл сэтгэл санааны дарамтыг,

Үл хайхрах хүчирхийлэл

Зохистой хоол унд, хувцас, орон байр, эмнэлгийн тусламж боловсрол эзэмших зэрэг хүүхдийн үндсэн хэрэгцээг хангаж чадахгүй байхыг,

Бүлгийн багш

Сургуулийн өмнөх боловсролын чиглэлээр бакалавр болон түүнээс дээш боловсролын зэрэгтэй багшийг,

Туслах багш

Хүүхэд бүрд сургуулийн өмнөх боловсрол олгох, асрах, хамгаалах, хөгжүүлэх үйл ажиллагаанд хамтран оролцдог, бүлгийн багшид туслах үүрэгтэй, мэргэжлийн сургалтад хамрагдсан ажилтныг,

Үндсэн сургалт

Цэцэрлэгт хамрагдаж байгаа хүүхдийг дэмжин хөгжүүлэх зорилготой сургуулийн өмнөх боловсрол эзэмших сургалт, хөгжүүлэх үйл ажиллагааны цогцыг,

Эрсдэлт нөхцөлд байгаа хүүхэд

Эрүүл мэнд, амь нас, аюулгүй байдал, хөгжих хэвийн орчин нь алдагдсан, эсхүл асран хамгаалагч, харгалзан дэмжигч, хууль ёсны төлөөлөгчгүй, эсхүл гамшиг, онцгой байдлын нөхцөлд байгаа хүүхдийг,

СУДАЛГААНЫ ХУРААНГУЙ

НҮБ-ын Хүүхдийн эрхийн тухай конвенц нь хүүхдийн эрхийг хүлээн зөвшөөрч, хүүхдийн эрхийг хамгаалалтад авсан чухал баримт бичиг юм. Конвенцын заалтууд нь хүүхэд бүр эрхээ эдлэх, хэрэгжүүлэхэд таатай хууль эрх зүйн орчин, институци, нийгэм эдийн засгийн нөхцөлийг бий болгохыг шаарддаг. Монгол Улс нь 1990 онд НҮБ-ын Хүүхдийн эрхийн тухай конвенцод нэгдэж, хүүхдийн эрхийг хамгаалах, үүрэг хүлээсэн анхдагч 10 орны нэг болсон бөгөөд конвенцын заалт, зарчмуудыг үндэснийхээ хууль тогтоомжуудад бүрэн тусган хууль эрх зүйн үр нөлөөг үндэсний хэмжээнд ханган хэрэгжүүлэх үүргийг хүлээсэн билээ. НҮБ-ын Хүүхдийн эрхийн тухай конвенцод заасны дагуу Монгол улс нь хүүхэд өсгөн хүмүүжүүлэх үүргийг гүйцэтгэж байгаа эцэг эх, гэр бүлд дэмжлэг үзүүлэх, хүүхдийг хор уршиг, сөрөг үзэгдлээс хамгаалах, гэр бүлийн хайр халамж, асаргаа сувилгаа авах боломжгүй хүүхдүүдэд тусламж, дэмжлэг үзүүлэх үүрэгтэй.

24 цагийн цэцэрлэгийн үйлчилгээнд хамрагдаж буй хүүхдүүдийн эрүүл энх өсөж хөгжих, боловсрол эзэмших, хамгаалуулах, нийгмийн амьдралд оролцох эрхийг Боловсролын тухай хууль (2002), Сургуулийн өмнөх боловсролын тухай хууль (2008), Гэр бүлийн тухай хууль (1999), Хүүхэд хамгааллын тухай хууль (2016), Нийгмийн халамжийн тухай хууль (2012) зэрэг хууль, эрх зүйн баримт бичгээр зохицуулж байгаа хэдий ч зарим хуулийн заалтууд нь давхардсан, харилцан хамаарал, уялдаа хангалтгүй, ялангуяа сургуулийн өмнөх боловсролын байгууллагын түвшинд ажилтан, албан хаагчид хүүхдийн эрхийг хэрхэн хангаж ажиллах талаарх үүрэг хариуцлага нь тодорхой бус зэрэг засаж сайжруулах “асуудлууд” байна.

Сургуулийн өмнөх боловсролын тухай хуульд зааснаар 24 цагийн цэцэрлэг нь сургуулийн өмнөх боловсрол (СӨБ) олгох үндсэн байгууллагын нэг төдийгүй СӨБ-ын зорилго, зорилтыг хэрэгжүүлэх үйлчилгээний *өвөрмөц* хэв шинжтэй юм.

Улсын хэмжээнд СӨБ-ын хамран сургалтын 1 хүртэлх хувийг эзэлж байгаа 24 цагийн цэцэрлэгийн үйлчилгээнд хамрагдаж буй хүүхдүүдийн олонх нь ядуу, эрсдэлтэй гэр бүлийн орчинд амьдарч байна¹. Гэтэл

1 БСШУСЯ-ны статистик мэдээ, 2018

24 цагийн цэцэрлэгийн үйлчилгээ нь Монгол улсад үүсэн хөгжөөд 80² гаруй жил болж байгаа хэдий ч уг үйлчилгээний хэрэгцээ, хүртээмж, чанар, гэр бүл, нийгэмд үзүүлэх нөлөөлөл зэргийг судалж тодорхойлсон баримт бичиг нэн дулимаг байна.

24 цагийн цэцэрлэг нь боловсролын болон халамжийн үйлчилгээ үзүүлдэг хүүхдийн байгууллага боловч энд хүүхэд хамгааллын зарим асуудал орхигдсон хэвээр байна. 2016 онд Хүүхэд хамгааллын тухай хууль батлагдсантай холбогдон Хүүхдийн төлөөх зөвлөл, БСШУСЯ, ХНХЯ, ГБХЭХГ хүүхэд хамгааллын чиглэлээр шинэчлэл хийх сууриа тавьсан гэж үзэж болно. Энэхүү шинэчлэлийн үйл явц боловсролын салбарт эрчимтэй өрнөж байгаа хэдий ч сургуулийн өмнөх боловсролд удаашралтай байна. Учир нь өнөөг хүртэл СӨБ-ын байгууллагын хүүхэд хамгааллын бодлого тодорхой бус байсаар байна. Гэтэл 24 цагийн цэцэрлэгийн үйлчилгээний хамгийн чухал хэсэг нь хүүхэд хамгаалалд чиглэж, хүүхэд бүр гэр бүлийн орчинд ойртсон анги танхимд амьдарч, хөгжиж, суралцаж улмаар аливаа эрсдэлээс ангид байх, бусдаас дэмжлэг тусалцаа авах, сонголттой байх зэрэг эрхүүд хангагдаж байх учиртай.

Түүнчлэн 24 цагийн цэцэрлэгүүд нь СӨБ-ын сургалтын хөтөлбөрийн дагуу үйл ажиллагаагаа явуулж үйлчилгээ үзүүлж байна. Гэхдээ 24 цагийн цэцэрлэгийн үйлчилгээний онцлог байдлыг тусгасан үйлчилгээний стандарт, дүрэм журам үгүйлэгдэж байна. Мөн элсэлтийн нийтлэг шалгуур байхгүй, орон нутгийн түвшинд зарим зохицуулалтыг хийж байгаа ч энэ нь хүүхэд хамгаалал талаасаа оновчтой зохицуулалт болж чадахгүй байна.

24 цагийн цэцэрлэгт ажиллаж буй эрхлэгч, арга зүйчид СӨБ-ын багш мэргэжилтнээр бэлтгэгдсэн, туслах багш нарын хувьд ч зохих сургалтад хамрагдаж гэрчилгээ авсан байна. Гэхдээ 24 цагийн цэцэрлэгийн багш нар хүүхэд хамгаалал, хүүхдийн асаргаа, халамжийн чиглэлээр тусгайлсан, системтэй сургалтад хамрагдахгүй байна. СӨБ-ын багш мэргэжилтнийг бэлтгэж буй цөөн сургуульд хүүхэд хамгааллын талаарх агуулгыг сонгон суралцах хэлбэрээр ирээдүйн багш нар судалж байна. Судалгаанаас үзвэл, одоо ажиллаж буй багш нар бага насны хүүхэдтэй харилцах, хувийн зохион байгуулалтаа сайжруулах, хүүхэд хамгаалал, хүмүүжлийн эерэг аргуудын талаар суралцах, мэдлэг, туршлага хуримтлуулах хэрэгцээтэй байна.

24 цагийн цэцэрлэгт хамрагдаж буй хүүхдүүдийн хувьд өөртөө үйлчлэх, хувийн ариун цэвэр сахих, эрүүл мэнд, аюулгүй байдлын талаар ойлголт, мэдлэгтэй байна. Мөн үе тэнгийнхэнтэйгээ хамтран тоглох, тэдэнд туслах,

2 Д.Нонна (2014) Монгол улсад сургуулийн өмнөх боловсрол хөгжиж ирсэн нь, Улаанбаатар

эд зүйлсээ хуваалцах, харилцаанд тулгарсан асуудлыг бие даан шийдвэрлэх, бусадтай хүндэтгэлтэй харилцах чадвар нь харьцангуй "сайн" байна. Бичиг үсгийн бэлтгэл, сурах арга барил, хандлага зэрэг сургуульд бэлтгэгдсэн байдлын зарим үзүүлэлт хангалтгүй байна.

Эцэг эхчүүд ихэвчлэн ажил эрхлэх, орлоготой байх гэсэн шалтгаанаар 24 цагийн цэцэрлэгт хүүхдээ өгч байна. Мөн 24 цагийн цэцэрлэгийн үйлчилгээнд эмээ/өвөө - ээж/аав - охин/хүү хэмээн үе дамжсан байдлаар хамрагдаж байна.

Эцэг эхчүүд бага насны хүүхдийн хөгжил чухлыг ойлгож мэдэх, хүүхдийнхээ хөгжлийг дэмжих, хүүхэдтэйгээ зохистой харилцах мэдлэг, арга барилд суралцах хэрэгцээтэй байна. Эцэг эхчүүдийн 24 цагийн цэцэрлэгийн үйл ажиллагаанд сэтгэл ханамжгүй байх гол шалтгаан хоол хүнсний чанар, хүртээмжийн асуудал болж байна.

Монгол улсад 24 цагийн буюу 5 өдрийн цэцэрлэгийн үйлчилгээ байх тохиолдолд эн тэргүүнд шийдвэрлэх хэд хэдэн асуудал байгааг судалгааны үр дүн тодруулж байна. Тухайлбал, 24 цагийн цэцэрлэгийн элсэлтийн журмыг боловсруулж мөрдөх, хүүхэд хамгааллын холбон зуучлах тогтолцоог нэвтрүүлэх, СӨБ-ын хүүхэд хамгааллын бодлогод 24 цагийн цэцэрлэгийн онцлог байдлыг тусгасан заалтыг оруулах, багш нарыг хүүхэд хамгаалал, бага насны хүүхдийн хөгжлийг дэмжих хөтөлбөрийн менежментийн чиглэлээр бэлтгэх, давтан сургах, эцэг эхчүүдэд бага насны хүүхдийн хөгжил, хамгааллын чиглэлээр чадавхжуулах шаардлагатай хэмээн үзэж байна.

СУДАЛГААНЫ ТАНИЛЦУУЛГА

ҮНДЭСЛЭЛ

Хүний хөгжлийн хамгийн эрчимтэй, чухал үе хэмээх бага насны хөгжил, боловсролыг дэмжих нь насан туршийн ухаалаг хөрөнгө оруулалт болохыг орчин үеийн олон судалгаа нотолж байна. Бага насны хүүхдийн эрүүл мэнд, хоол тэжээл, халамж асаргаа, хамгаалал, хөгжил, боловсролыг нэгдмэл хандлага, арга зүйгээр дэмжиж ажиллах нь олон улсын төдийгүй Монгол улсын хөгжлийн тэргүүлэх зорилтуудын нэг болж байна. Тухайлбал, Дэлхий нийтийн тогтвортой хөгжлийн зорилтууд болон Монгол улсын тогтвортой хөгжлийн үндэсний үзэл баримтлал 2030-д зургаа хүртэлх насны хүүхдийн эрүүл мэнд, хоол тэжээл, халамж асаргаа, хамгаалал, хөгжил боловсролыг нэн тодорхой тусгасан.

Сүүлийн жилүүдэд Монгол Улсын Засгийн Газраас сургуулийн өмнөх боловсролд онцгойлон анхаарч “Хүүхэд бүрийг цэцэрлэгт” зорилтыг дэвшүүлэн үндэсний болон орон нутгийн түвшинд олон арга хэмжээг хэрэгжүүлж байна. Монгол улсын тогтвортой хөгжлийн үндэсний үзэл баримтлалын “2-5 насны нийт хүүхдийн 99 хувийг стандартын шаардлага хангасан сургуулийн өмнөх боловсролын үйлчилгээнд хамруулна” гэх заалтыг хэрэгжүүлэх ажлын хүрээнд сургуулийн өмнөх боловсролд хамрагдах хүүхдийн тоог нэмэгдүүлэх, нэг багшид ноогдох хүүхдийн тоог бууруулах, сургалтын цөм хөтөлбөрийг шинэчлэн сайжруулж, хэрэгжилтийг эрчимжүүлэх зэрэг арга хэмжээг шат дараатай авч хэрэгжүүлж байна.

Монгол улсын цэцэрлэгийн үндсэн хэв шинжийн нэг болох 24 цагийн УБ хотын 15 цэцэрлэгт 2,681 хүүхэд суралцаж, сургуулийн өмнөх боловсрол эзэмшиж байна³.

Сургуулийн өмнөх боловсролын зорилго нь *бага насны хүүхдийг өөрийн онцлог, чадвар, бүтээлч үйлээрээ хөгжин, насан туршийн боловсролын суурь чадвар эзэмших, дэмжин асрах, хамгаалах, хөгжүүлэх, сургалт, үйл ажиллагаагаар сургуулийн өмнөх боловсрол эзэмшүүлэхэд оршдог*⁴.

Сургуулийн өмнөх боловсролын тухай хуульд зааснаар 24 цагийн цэцэрлэг нь сургуулийн өмнөх боловсрол олгох үндсэн байгууллагын нэг төдийгүй

3 БСШУСЯ-ны статистик мэдээ, 2018

4 Монгол Улсын Сургуулийн өмнөх боловсролын тухай хууль 3.1

сургуулийн өмнөх боловсролын зорилтыг хэрэгжүүлэх үйлчилгээний өвөрмөц хэв шинж юм. Өвөрмөц гэхийн учир нь 24 цагийн цэцэрлэгт 2-5 насны хүүхдүүд долоо хоногийн 5 өдөр ээж аав, гэр бүлээсээ тусдаа орчинд амьдарч, бас суралцаж байна. Өөрөөр хэлбэл 24 цагийн цэцэрлэг нь боловсролын үйлчилгээ мэт боловч энд хүүхэд хамгааллын олон асуудал байгааг бид олж харахгүй, зарим талаар орхигдуулж байна.

Сургуулийн өмнөх боловсролын үйлчилгээний чанар, үр ашгийг нэмэгдүүлэх, бага насны хүүхэд хамгааллын үйлчилгээг хөгжүүлэн сайжруулахад өнөөгийн 24 цагийн цэцэрлэгийн үйлчилгээний хэрэгцээ, нөхцөл байдлыг тодруулах нь нэн тулгамдсан асуудал хэмээн бид үзэж байна.

Зорилго:

Улаанбаатар хотод үйл ажиллагаа явуулж буй 24 цагийн цэцэрлэгийн үйлчилгээний өнөөгийн байдлыг шинжлэн судлах.

Зорилт:

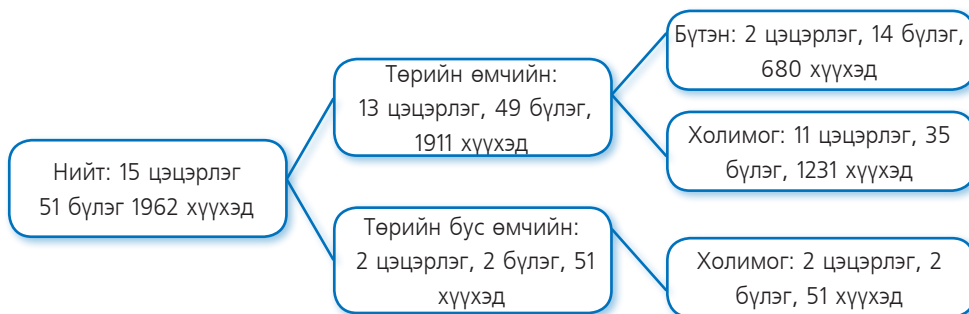
- ◆ Улаанбаатар хотын 24 цагийн цэцэрлэгийн хууль эрх зүйн орчин, үйлчилгээний бүтэц, зохион байгуулалтыг судлах;
- ◆ 24 цагийн цэцэрлэгийн үйлчилгээнд хамрагдаж буй хүүхдийн хөгжил, сургуулийн өмнөх боловсролын болон хүүхэд хамгааллын тулгамдаж буй асуудлуудыг тодорхойлох;
- ◆ 24 цагийн цэцэрлэгийн хэрэгцээг тодорхойлж, үйлчилгээний чанар, хүртээмжид нөлөөлөх бодлого, хууль эрх зүйн орчныг сайжруулах санал, чиглэлүүдийг хүүхэд хамгааллын асуудлуудтай уялдуулан тодорхойлох.

Судалгааны түүвэр, дизайн

Зураг 1. Судалгааны хамрах хүрээ



Зураг 2. 24 цагийн цэцэрлэгийн тоо, өмчийн хэлбэр



Монгол улсын нийслэл Улаанбаатар хотод зургаан дүүргийн 24 цагийн үйлчилгээтэй 15 цэцэрлэгт 51 бүлэг үйл ажиллагаа явуулж байна. Нийт цэцэрлэгийн 13 нь буюу 86.7 хувь нь төрийн, 13.3 хувь буюу 2 цэцэрлэг нь төрийн бус өмчийн цэцэрлэг байна. Харин бүтцийн хувьд 30 хувь нь бүтэн 24 цагийн, 70 хувь нь холимог буюу 24 цагийн болон өдрийн бүлгийн тогтолцоотой байна.

Хүснэгт 1. Цэцэрлэгийн хамран сургалт⁵

Д/д	Тоо	Улсын хэмжээнд (өдрийн)	Улсын хэмжээнд (24 цагийн)	Улаанбаатар хотод (өдрийн)	Улаанбаатар хотод (24 цагийн)
1.	Цэцэрлэг	1435	30	682	15
2.	Бүлэг	7903	67	2236	51
3.	Хүүхэд	261354	2681	56453	1962
4.	Багш	14550	335	6518	255

Судалгаанд нийслэлийн Баянзүрх, Баянгол, Сонгинохайрхан, Сүхбаатар, Чингэлтэй, Хан-Уул дүүргийн 24 цагийн үйлчилгээтэй 14 цэцэрлэг, 28 эрхлэгч, арга зүйч, 166 бүлгийн багш, туслах багш, 293 эцэг эх, асран хамгаалагч, 2-5 насны 262 хүүхдийг хамруулсан.

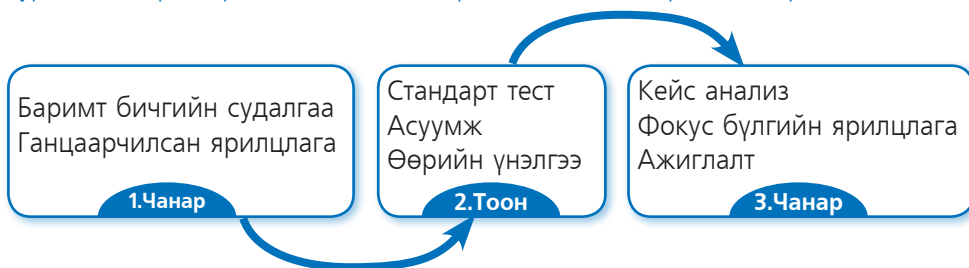
Магадлалт түүврийн мужилсан (пропорцианаль) болон зорилтот түүвэрлэлтийн арга ашиглаж цэцэрлэгийн эрхлэгч, арга зүйч, багш, туслах багш, нягтлан бодогч, нярав, эмч, тогооч, манаач, эцэг эх, асран хамгаалагч, тухайн дүүргийн халамжийн мэргэжилтэн, СӨБ-ын мэргэжилтэн, хорооны нийгмийн ажилтан, Гэр Бүл Хүүхэд Залуучуудын Хөгжлийн Газрын мэргэжилтэн нийт 839 хүнийг хамруулав.

Судалгааны арга зүй

Суурь судалгааны мэдээллийг цуглуулахдаа тоон болон чанарын судалгааны аргуудыг хослуулан хэрэглэсэн.

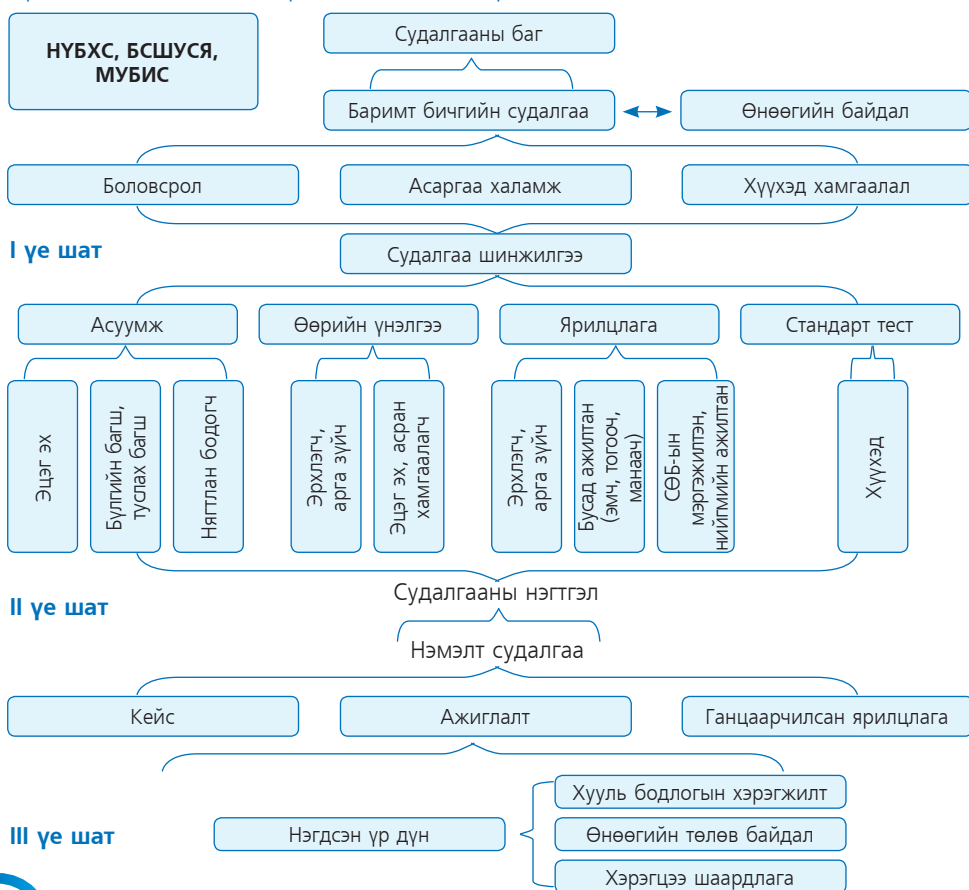
⁵ БСШУСЯ-ны статистик, 2018 он

Зураг 3. Чанарын арга давамгайлсан дараалсан холимог аргын загвар



Судалгааны асуулга, үзүүлэлтүүдийг тодорхойлохдоо судалгааны зорилго, хамрах хүрээ, мэдээллийн хэрэгцээ, шаардлага болон Зүүн Ази-Номхон Далайн бүсийн бага насны хүүхдийн хөгжлийн багц шалгуурт үндэслэсэн. Асуумжийн туршилтыг 2019 оны 9-р сард 2 цэцэрлэг дээр зохион байгуулж, туршилтын судалгааны үр дүнд суурилсан асуумжийн хуудсанд зохих засвар хийж, эцэслэн боловсруулсан.

Хүснэгт 2. Мэдээллийн дүн шинжилгээний үе шат



Мэдээллийн дүн шинжилгээ. Асуумжийн мэдээллийг SPSS22, MS EXCEL программд кодлолын дагуу шивж оруулан механик болон логик алдааг шалгаж чанарын шаардлагад нийцүүлсний дараа мэдээллийн боловсруулалт, шинжилгээг хийсэн болно. Тоо хувиар илэрхийлэгдэх дан тоололтын зэрэгцээ шинж тэмдгээр ангилах, статистик үзүүлэлт (дундаж, голч, түгээмэл утга, хамгийн их, бага утга, стандарт хазайлт)-ийг тооцох, хүчин зүйлсээр эрэмбэлэх, бүлэглэх зэргээр харьцуулан дүн шинжилгээ хийсэн. Бүлгийн болон ганцаарчилсан ярилцлагын аргаар авсан мэдээлэл болон асуумжийн нээлттэй асуултын хариулыг бүртгэж, ангилан (тодорхой эрэмбийн дагуу) боловсруулав.

Судалгааны ёс зүй, хязгаарлагдмал байдал

Судалгааны ёс зүй. Судалгаанд оролцогчдод судалгааны зорилго, зорилтыг танилцуулан зөвшөөрөл авч статистик мэдээллийг цуглуулсан. Судалгааг авахдаа хөндлөнгийн нөлөөлөл үзүүлэхгүй байх зарчим баримталсан. Судалгаанд оролцогч бага насны хүүхдүүдийн хувьд эцэг эхийн зөвшөөрлийг урьдчилан бичгээр авсны үндсэн дээр судалгаанд хамруулсан. Судалгаанд сайн дурын үндсэн дээр оролцох, хувь хүний нууцыг хадгалах талаар оролцогчдод танилцуулсан.

Судалгааны хязгаарлагдмал байдал. 24 цагийн цэцэрлэгийн өнөөгийн байдлыг тодорхойлохдоо нийслэлийн 6 дүүргийг хамруулсан. Судалгаанд оролцогчдын нийгэм эдийн засгийн байдал, боловсролын түвшин, хүүхэд хамгаалал, хүүхдийн эсрэг хүчирхийллийн талаарх ойлголт, мэдлэг харилцан адилгүй байдлаас хамаарч судлаачдын зүгээс нэмэлт тайлбар, дэмжлэг үзүүлж мэдээлэл цуглуулсан болно.

24 ЦАГИЙН ЦЭЦЭРЛЭГИЙН ОРЧИН

1.1 ХУУЛЬ ЭРХ ЗҮЙН ОРЧИН

Сургуулийн өмнөх насны хүүхэд хамгааллын тогтолцоог Үндсэн хууль (1992), Хүүхдийн эрхийн тухай хууль (2016), Хүүхэд хамгааллын тухай хууль (2016), Гэр бүлийн тухай хууль (1998), Гэр бүлийн хүчирхийлэлтэй тэмцэх тухай хууль (2017) бүрдүүлж, суурийг нь хангасан байна. Уг хуулиар хүүхэд хамгааллын үндэсний тогтолцоо, оролцогч талуудын харилцааг тодорхойлж, хүүхдийг үл хайхрах байдал, дарамт, мөлжлөг, хүчирхийллийн бүх хэлбэр, эрсдэлт нөхцөлд өртөхөөс урьдчилан сэргийлэх, хамгаалах, хариу үйлчилгээ үзүүлэхтэй холбогдсон харилцааг зохицуулахаас гадна хүүхдийн хэрэгцээнд тулгуурлан хамгаалах үйлчилгээ үзүүлэх талаар хуульчилсан байна. 24 цагийн цэцэрлэгт хамрагдаж буй бага насны хүүхдийн өсөж хөгжих, аюулгүй орчинд амьдрах, нийгмийн амьдралд оролцох, хамгаалуулах эрхийг Боловсролын тухай хууль (2002), Сургуулийн өмнөх боловсролын тухай хууль (2008), Гэр бүлийн тухай хууль (1999), Нийгмийн халамжийн тухай хуулиар (2012) өвөрмөц хэв шинжид нь үндэслэн зохицуулсан ч зарим хууль давхардсан, уялдаа холбоогүй, ялангуяа сургуулийн өмнөх боловсролын нэгжийн төвшинд албан хаагчийн хомсдол үүсэх, давхардсан үүрэг хариуцлага хүлээх, хүүхдийн хамгааллын суурь асуудлууд орхигдсон зэргээр илэрч байна.

Үндсэн хуулиар “Гэр бүл, эх нялхас, хүүхдийн ашиг сонирхлыг төр хамгаална” гэсэн нь төрийн зүгээс хамгаалалт үзүүлэх үүргийг чухалчлан авч үзсэн. Энэхүү төрийн хамгаалалт нь ялангуяа Боловсролын тухай хууль болон Сургуулийн өмнөх боловсролын тухай хуульд бүрэн тусгалаа олоогүй байна.

Хүүхэд хамгааллын тухай хууль (2016 он)⁶-д сургуулийн өмнөх насыг (2-5 насны) нийтлэг “хүүхэд” гэсэн нэр томъёонд хамруулсан, өөрөөр хэлбэл хуульд тодорхойлсноор Монгол Улсын иргэн төрсөн цагаас эхлэн 18 нас хүртэл, ... энэ хуульд заасан тусламж, үйлчилгээг үзүүлнэ (3 дугаар зүйл). Хууль нь эрхэд суурилсан хандлага болох хүүхдийн амьд явах, аюулгүй орчинд амьдрах, нэртэй, иргэншилтэй байх, хүндлүүлэх, амралт чөлөөт

цагтай, эрүүл байх, сурч боловсрох, орогнох байртай, аливаа хүчирхийллээс хамгаалагдах эрхүүдийг хангаж өгсөн. Хуульд туссан хүүхэд хамгааллын нэг гол зарчим нь гэр бүл төвтэй байх бөгөөд энэхүү зарчим нь эцэг, эх байх эрхийг шүүхийн шийдвэрээр хязгаарласан, хасуулсан тохиолдлоос өөр бусад нөхцөлд хүүхэд гэр бүлийн хүрээнд өсөх, хөгжих эрхийг уг хуулиар баталгаажуулжээ. Бага насны хүүхдийг асран халамжлах, боловсрол олгох, хөгжлийг дэмжих, хамгаалах үүрэг хүлээсэн анхан шатны субъект нь эцэг, эх, асран хамгаалагч нар юм. Хоёрдогч субъект нь боловсрол, сургалтын байгууллагын багш, сурган хүмүүжүүлэгч, эмч, нийгмийн ажилтан, хүүхдийн эрхийн ажилтан болно. Өөрөөр хэлбэл, боловсролын байгууллагад эрсдэлт нөхцөлд байгаа хүүхдийг илрүүлэх, нөхцөл байдлын үнэлгээ хийх, аюулгүй байдлыг хангах, дэмжих, холбон зуучлах, нийгмийн харилцаанд дасан зохицоход дэмжих, гэр бүлд нь эргэн нэгтгэх үе шат бүхий үйл ажиллагааг хүүхдийн эрхийн ажилтан, нийгмийн ажилтны ажил үүргийн хуваарьт нь зааж өгсөн бөгөөд үүнийг хүүхэд хамгааллын хариу үйлчилгээ гэдгээр хуульчилсан. Харин энэ бүх үйлчилгээний талаарх заалт СӨБ-д байхгүй зөвхөн мэдээлэх үүргээр хязгаарлагдсан нь хангалтгүй байна.

Гэр бүлийн тухай хуулийн (1998)⁷ зарчим нь хүүхдийг гэр бүлд эрүүл чийрэг өсгөн хүмүүжүүлэх, хөгжүүлэх, түүний эрх, ашиг сонирхлыг нь нэн тэргүүнд хамгаалахыг эрхэмлэнэ гэжээ. НҮБ-ын ХЭТК болон НҮБ-ын ХЭХ-ны зөвлөмж, удирдамжийг даган мөрдөх эрх зүйн үндэслэлийг Гэр бүлийн тухай хуулийн 2.2-д “Монгол Улсын олон улсын гэрээнд энэ хуульд зааснаас өөрөөр заасан бол олон улсын гэрээний заалтыг дагаж мөрдөнө” гэж тусгаж өгсөн нь дэвшилтэй тал болж байна. Гэр бүлийн хүрээнд “эрсдэлтэй болон хүнд нөхцөлд” амьдарч буй бага насны хүүхдэд “асран хамгаалагч” тогтоох, үрчлүүлэх, эсхүл асрамжийн газар шилжүүлэх зэргээр шийдвэрлэсэн байна. Харин 24 цагийн цэцэрлэгийн үйлчилгээг огт дурдаагүй бөгөөд “эцэг эх, асран хамгаалагч, харгалзан дэмжигчийн болон хүүхдийн ашиг, сонирхол хоорондоо зөрчилдөж байгаа нь тогтоогдсон бол сум, дүүргийн Засаг дарга хүүхдийн эрх, ашиг сонирхлыг хамгаалах үүрэгтэй” (Гэр бүлийн тухай хуулийн 25.4) гэсэн заалтын дагуу авч үзвэл зарим тохиолдолд бага насны хүүхэд 24 цагийн цэцэрлэгийн үйлчилгээнд хамрагдаж байгаа нь хүүхдийн дээд ашиг сонирхлыг зөрчиж байгаагийн илэрхийлэл юм.

Боловсролын тухай хууль (2002)⁸ тогтоомж нь Монгол Улсын Үндсэн хууль, Сургуулийн өмнөх боловсролын тухай хууль, Бага, дунд боловсролын тухай

7 Төрийн мэдээлэл эмхэтгэл 1998 он, No 30

8 Төрийн мэдээлэл эмхэтгэл 2002 он, No 19

хууль, Дээд боловсролын тухай хууль, Мэргэжлийн боловсрол, сургалтын тухай хууль болон тэдгээртэй нийцүүлэн гаргасан хууль тогтоомжийн бусад актаас бүрдэнэ гэж заасан хэдий ч Хүүхдийн эрхийн тухай, Хүүхэд хамгааллын тухай хуулийн хүрээнд хамгаалал авах асуудал бүрхэг байна. Сургуулийн өмнөх боловсрол эзэмших эрхийг Сургуулийн өмнөх боловсролын тухай хууль (2008)⁹-иар зохицуулж байна. Тухайлбал, Сургуулийн өмнөх боловсролын тухай хуульд хүүхдийн цэцэрлэг нь хоёр наснаас сургуульд элсэх хүртэлх насны хүүхдийг асрах, хамгаалах, хөгжүүлэх цогц үйл ажиллагаа бүхий сургалтын байгууллага (4.1.1). Цэцэрлэг дотроо үндсэн ба хувилбарт сургалттай байх (4.1.8; 4.1.9) бөгөөд 24 цагийн цэцэрлэг нь үндсэн сургалтын ангилалд хамрагдана гэжээ. Уг хуулийн зорилт нь бага насны хүүхдийн хөгжлийг дэмжих, сургуулийн өмнөх боловсрол эзэмшүүлэхтэй холбогдсон харилцааг зохицуулдаг, энэ утгаараа багш, туслах багш нь хүүхэд “хамгаалах” асуудлыг зохицуулах үүрэг хүлээгээгүй ч бага насны хүүхэд өөрийгөө хүчирхийллээс хэрхэн хамгаалах талаарх анхан шатны ойлголт, мэдлэг олгох үүрэг хүлээсэн. Нөгөө талаас 24 цагийн цэцэрлэгийн үйлчилгээний хүрээнд хүүхэд хамгааллын асуудал зөвхөн мэдлэг дээшлүүлэх чадварт суурилж байгаа нь учир дутагдалтай. СӨБ-ын харилцаанд оролцогч багш, туслах багш хүүхэд хамгааллын арга хэмжээг зөвхөн мэдээлэх үүргээр хязгаарласан, хүүхэд хамгааллын үйлчилгээний хувьд авч үзэхэд хүүхдийн дээд эрх ашиг сонирхлыг хамгаалдаг мэргэшсэн байгууллагын ажилтнуудын хамтын ажиллагаа, уялдаа холбоо уг хуульд тусгагдаагүй байна.

1.2 ЦЭЦЭРЛЭГИЙН ГАДААД, ДОТООД ОРЧИН

Бага насны хүүхдийн хөгжих, суралцах, нийгэмшин төлөвших хамгийн чухал орчны нэг нь хүүхдийн цэцэрлэг байдаг. Цэцэрлэг нь бага насны хүүхдийн эрхийг хангах, сургуулийн өмнөх боловсролын чанартай үйлчилгээний үр шимийг хүртэх боломжийг хүүхэд бүрд олгох, хүүхэд эцэг эх олон нийтийн байгууллагатай хамтарч хүүхдийн эрхийг дээдлэн ажиллах нийгмийн үйлчилгээний байгууллага юм. Цэцэрлэгийн сургалтын орчин нь хүүхдэд эрсдэлгүй, аюулгүй, тал бүрээр хөгжих боломжтой, сурах нөхцөл бүрдсэн, сургалтын хэрэглэгдэхүүн, техник төхөөрөмж хангагдсан байх ёстой.

Барилга, байгууламж. Олон улсад цэцэрлэгийн барилгыг 5 хүртэл давхар болон нийтийн орон сууцны 1-2 давхарт төлөвлөж барьж болохыг тодорхойлсон бол манай улсад “Сургалт-хүмүүжлийн байгууллагад мөрдөх эрүүл ахуй, халдвар хамгааллын үлгэрчилсэн дүрэм”-ээр цэцэрлэгийн

барилгыг 2 давхар хүртэл байхаар заасан байгаа нь одоогийн хот төлөвлөлт, нийгмийн хэрэгцээ шаардлагатай нийцэхгүй байна. Цэцэрлэгийн барилга байгууламж нь сургуулийн өмнөх боловсролын сургалтын орчны стандартад заасан нөхцөлийг хангасан байх ба гадна талбайн зохион байгуулалт, тоглоом, бусад тоног төхөөрөмж нь хүүхдийн аюулгүй байдлыг сайтар хангасан байх шаардлагатай.

Цэцэрлэгийн анги танхим болон гадна талбайд байрлах тоглоом, бусад хэрэглэгдэхүүнийг хөдөлгөөнгүй, тогтвортой байрлуулж, хүүхэд бэртэж гэмтэхээс урьдчилан сэргийлсэн байх, хүүхэд өөрийгөө бэртээх аюултай ямар нэгэн зүйлийг хүүхдийн гар хүрэх газар байрлуулахгүй байх, төмөр болон бусад хүүхдэд эрсдэлтэй зүйлсийг ангид байлгахгүй байх ба барилгын гадаад орчин болон дотоод орчинд хүүхдэд аюултай зүйл байж болохгүй. Цэцэрлэгийн барилгыг орчин үеийн шаардлага болон ачаалалд нийцүүлэн барих хэрэгцээ тулгарч байгаа нь цэцэрлэгийн барилга байгууламжийн наслалт, зориулалт, цэцэрлэгт хамрагдах хүүхдийн тооны өсөлт, цэцэрлэгийн ачааллаас харж болохоор байна.

Хүснэгт 3. Цэцэрлэгийн барилга байгууламжийн өнөөгийн байдал

	Асуулга	Өндөр эрсдэлтэй	Дунд эрсдэлтэй	Бага эрсдэлтэй
Зориулалтын барилга байгууламж	Цэцэрлэгийн барилга сургалтын хэвийн үйл ажиллагааг явуулахад хүрэлцэхүйц зориулалтын барилга байгууламжтай эсэх	0%	6.4%	84.6%
	Барилга батлагдсан зураг төслийн дагуу баригдсан эсэх	0%	0%	100%
	Шатны хөндлөвч нь хэвтээ элементтэй бол хүүхэд гишгэж, авирах, унахаас сэргийлэн хашилт хийж хамгаалагдсан эсэх	0%	15.4%	84.6%
	Цэцэрлэгийн анги танхим, өрөөний байршлыг харуулсан план зураг гаргасан эсэх	7.7%	0%	92.3%
	Цэцэрлэг орон сууцны барилгын зөвхөн нэгдүгээр давхарт байрласан эсэх	15.5%	30.7%	53.8%
	Цэцэрлэг орон сууцны оршин суугчдын орцноос тусдаа хаалгатай эсэх	15.4%	0%	84.6%

24 цагийн цэцэрлэгүүдийн сургалтын орчны стандартыг хангасан байдлыг авч үзэхэд цэцэрлэгийн орчин болох барилга байгууламжийн стандартыг 84.6 хувьтай хангасан байна.

Нэг бүлэгт байх хүүхдийн тоо олон (40-өөс дээш тооны хүүхэд) байгаа нь дотоод зай талбай давчуу хангалтгүй байхад нөлөөлж байна. Анги танхим нь хүүхдийн сурах үйлийн орчин бөгөөд амралт болон унтлагын ор, гал тогоо залгаа байрлах, тоглох, хооллох зэрэг үйлийг хийхэд тохиромжгүй юм. Цаашид цэцэрлэгийн барилгыг одоо мөрдөж байгаа норм, дүрэм, стандартад тохируулан барих гэхээсээ илүүтэй хүүхэд хамгаалал, онцгой байдлын үед ашигладаг бусад улс орнуудын туршлагыг харгалзах нь зүйтэй болов уу.

Хүснэгт 4. Цэцэрлэгийн барилга, байгууламжийн дотоод төлөвлөлт

	Асуулга	Өндөр эрсдэлтэй	Дунд эрсдэлтэй	Бага эрсдэлтэй
Дотоод төлөвлөлт	Галын болон аюулгүй байдлын дохиоллын системт байрлуулсан эсэх	0%	46.1 %	53.8 %
	Цэцэрлэгийн барилга агааржуулалтын системтэй эсэх	0%	15.4 %	84.6 %
	Зохиомол гэрэлтүүлгийн хэмжээ стандартын шаардлага хангасан эсэх	7.7 %	23.1 %	69.2 %
	Бүлгийн өрөөний хана, шалны дэвсгэр хэт эрэн бус, цайвар өнгөтэй, цэвэрлэгээ хийх боломжтой эсэх	0%	15.4 %	84.6 %
	Хөгжим, биеийн тамирын танхимын шал дулаан хадгалах материалаар хийгдсэн эсэх	0%	38.4 %	61.5 %

Галын дохиолол байрлуулсан (53.8 хувь нь бага эрсдэлтэй), цэцэрлэгийн барилга агааржуулалтын системтэй (84.6 хувь нь бага эрсдэлтэй), гэрэлтүүлэг стандартын шаардлага хангасан (69.2 хувь нь бага эрсдэлтэй), өрөөний хана (84.6 хувь нь бага эрсдэлтэй), шал дулаан хадгалах материалаар хийгдсэн (61.5 хувь нь бага эрсдэлтэй) зэрэг нь цэцэрлэгийн барилга байгууламжийн стандарт шаардлагыг хангаж байна. Гэхдээ цэцэрлэгүүд галын болон аюулгүй байдлын дохиоллын систем байрлуулах (46.1 хувь нь дунд эрсдэлтэй эрсдэлтэй), танхимын шалны дулаалга (38.4 хувь нь дунд эрсдэлтэй), гэрэлтүүлэг болон агааржуулалтын системийг сайжруулах шаардлагатай байна.

Хүснэгт 5. Хөгжлийн бэрхшээлтэй хүүхдэд зориулсан зам, талбай

	Асуулга	Өндөр эрсдэлтэй	Дунд эрсдэлтэй	Бага эрсдэлтэй
Хөгжлийн бэрхшээлтэй хүүхдийн	Хөгжлийн бэрхшээлтэй иргэд, хүүхдэд зориулсан замтай эсэх	38.4%	23.1%	38.4%
	Барилга нь хөгжлийн бэрхшээлтэй иргэд, хүүхдэд зориулсан шат, бариултай эсэх	23.1%	38.4%	38.4%

Судалгаанд хамрагдсан 24 цагийн цэцэрлэгүүдэд хөгжлийн бэрхшээлтэй хүүхдэд зориулсан дэд бүтэц хангалтгүй байна (Хүснэгт 5). Цаашид шинээр цэцэрлэгийн барилга барих, хуучин барилга байгууламжийг засварлахдаа,

хөгжлийн бэрхшээлтэй хүүхэд хөгжих цэцэрлэгийн өдөр тутмын үйл ажиллагаанд оролцоход нь эрсдэл учруулахуйц материаллаг саад тогторыг арилгах, багасгах хэрэгтэй.

Хүснэгт 6. Цэцэрлэгийн дотоод орчин

	Асуулга	Өндөр эрсдэлтэй	Дунд эрсдэлтэй	Бага эрсдэлтэй
Суултуур	Суултуурын урт (хананаас суултуурын урд талын хэсэг хүртэл зай) 2-3 насны хүүхдэд тохирсон 55 см-ээс ихгүй эсэх	0%	0%	100%
	Суултуурын өндөр 4-5 насны хүүхдийн өндөрт тохирсон 27-28 см-ээс ихгүй эсэх	0.0%	7.6%	92%
	Суултуурын урт (хананаас суултуурын урд талын хэсэг хүртэл зай) 4-5 насны хүүхдэд тохирсон 55 см-ээс ихгүй эсэх	0.0%	7.6%	92%
Угаалтуур	Угаагуурын өндөр 2-3 насны хүүхдийн өндөрт тохирсон 50 см-ээс ихгүй эсэх	0%	0%	100%
	Угаагуурын өндөр 4-5 насны хүүхдийн өндөрт тохирсон 60 см-ээс ихгүй эсэх	0.0%	7.6%	92%
	Угаагуурын өргөн 2-3 насны хүүхдийн өндөрт тохирсон 40 см-ээс багагүй эсэх	0%	0%	100%
	Угаагуурын өргөн 4-5 насны хүүхдийн өндөрт тохирсон 50 см-ээс багагүй эсэх	0.0%	7.6%	92%
	Нэг угаагуурын цоргоноос нөгөө угаагуурын цорго хүртэл зай 50 см-ээс багагүй эсэх	0.0%	15.3%	85%
Ариун цэврийн өрөө	Хөтөвч ашигладаг хүүхэд тус бүр хөтөвчтэй эсэх	15.30%	15.3%	69.2%
	Ариун цэврийн өрөөний суултуурууд хоорондоо тусгаарлагчтай, тусгаарлагчийн хажууд хүүхэд унахаас сэргийлсэн бариултай эсэх	0.0%	46.1%	54%
	Ариун цэврийн өрөөний суултуурын усны татуурга хүүхэд ашиглахад хялбар байдаг эсэх	0.0%	7.6%	92%
Ундны ус	Ундны усанд жилд 2- оос доошгүй удаа эрүүл ахуйн шинжилгээ хийлгэж, дүгнэлт гаргуулсан эсэх	0.0%	15.3%	85%
	Ундны ус зөөх, хадгалах сав таглаатай, угааж цэвэрлэхэд хялбар, хүнсний зориулалтын материалаар хийгдсэн эсэх	0.0%	15.3%	85%
Гал тогоо	Хоол үйлдвэрлэлийн өрөөний шал ус нэвтэрдэггүй, угааж цэвэрлэхэд тохиромжтой, гулгадаггүй материалаар зай завсаргүй хийгдсэн эсэх	7.6%	30.7%	61.5%
	Хүүхдийн хоолны хэрэглэлийг бүлэгт байрлуулахгүй гал тогооны хэсэгт зааврын дагуу угааж халдваргүйжүүлэн, дахин бохирдохгүй нөхцөлд хадгалдаг эсэх	0.0%	7.6%	92%
	Гал тогоо нь агааржуулалтын системтэй, хэвийн ажиллагаатай эсэх	0.0%	23%	77%
	Бүлэгт эмнэлгийн анхны тусламжийн иж бүрдэл байх бөгөөд шалнаас дээш 1.5м-1.8м өндөрт байрлуулсан эсэх	0%	30.7%	69.2%

Цэцэрлэгийн ариун цэврийн өрөөний эрүүл ахуйн нөхцлийг сайжруулах шаардлагатай байна. Суултуурын урт, өндөр болон угаагуурын өндөр, өргөн зэрэг ариун цэврийн өрөөний дотоод орчинтой холбоотой үзүүлэлтүүд бага эрсдэлтэй буюу хүүхдийн насны онцлогт тохирсон байгаа хэдий ч ариун цэврийн өрөөний тусгаарлалт, зай талбай нь дунд зэргийн эрсдэлтэй байна. Хүүхдийн насны онцлог, биеийн хэмжээ, нурууны өндөрт тохирсон цэцэрлэгийн ариун цэврийн өрөөний дотоод зохион байгуулалт нь хүүхдийг зөв дадал хэвшилд сургахад нөлөөлөх тул бага болон дунд зэргийн эрсдэлтэй үзүүлэлтүүдийг анхаарах. Ариун цэврийн өрөөний тоноглолууд нь хүүхдэд хэрэглэхэд саадгүй зөв урсгалаар байрлуулсан, аюулгүй, эрсдэлгүй байх хэрэгтэй.

Зураг 4. Цэцэрлэгийн гадаад орчин



24 цагийн цэцэрлэгүүдэд гадаад орчны тохижилт хийгдсэн хэдий ч эрсдэлтэй байна. Цэцэрлэгүүдийн 15.4 хувь нь хяналтын камергүй, эрсдэлээс сэргийлэх боломж хязгаарлагдмал, гадаад орчны гэрэлтүүлэг сайжруулах шаардлагатай (38.4 хувь нь дунд эрсдэлтэй), эзэмшил газрын 50 хувиас доошгүй газрыг ногоон байгууламж, ургамал, мод, зүлэг эзэлж байхаар тохижуулах хэрэгтэй байна.

Тоглоомын талбайн тоног төхөөрөмжийн хүртээмж. Цэцэрлэгүүдийн гадаад талбайн тоног төхөөрөмжийн засвар үйлчилгээ дутмаг (46.2 хувь нь дунд эрсдэлтэй), сайжруулах шаардлагатай. Тоглоомын талбайд элсээр тоглох хэсгийг 69.2 хувь байгуулсан, 15.4 хувь нь огт элсэн тоглоомын хэсэггүй, 30.7 хувь нь гадны бохирдлоос сэргийлэх хамгаалалтгүй, бохирдсон тохиолдолд элсийг сольж, шинэчлэх тал дээр анхаардаггүй (38.4 хувь нь дунд эрсдэлтэй). 24 цагийн цэцэрлэгүүдийн тоглоомын талбайн тоног төхөөрөмжийн хэрэгслийн хүртээмж (дунд эрсдэлтэй 46.2 хувь, бага эрсдэлтэй 53.8 хувь) хангалтгүй, тоглоомын талбайн сүүдрэвч нь (15.5% нь дунд эрсдэлтэй, 38.4% нь өндөр эрсдэлтэй) аюулгүй байдлыг хангаагүй байна. Мөн савлуур болон гулсуурын аюулгүй, бат бөх байдлыг хангаагүй (7.7 хувь-23.1хувь нь өндөр эрсдэлтэй). Цэцэрлэгүүдийн 53.8 хувь нь хоёрдогч түүхий эдээр гадаад талбайн тоглоом хийсэн, биеийн тамирын талбайн тоног төхөөрөмжийн байршил, тоглоом хоорондын зай нь мөн өндөр эрсдэлтэй, гамшиг, эрсдлийн үед түргэн тусламж, галын машин саадгүй нэвтрэх боломж хангалтгүй (46.2 хувь нь дунд эрсдэлтэй) байгаа нь хүүхэд яаралтай тусламж авч чадахгүй аюулд өртөх эрсдэлийг нэмэгдүүлж буй хэрэг юм.

Хүснэгт 7. Цэцэрлэгийн орчин нөхцөл хүүхдийн аюулгүй байдлыг хангасан байдал

	Асуулга	Өндөр эрсдэлтэй	Дунд эрсдэлтэй	Бага эрсдэлтэй
Хүүхэд хамгаалал	Бүлгийн өрөөний тавилга хэрэгслийг хөдөлгөөнгүй, тогтвортой байрлуулж, хүүхэд бэртэж, гэмтэхээс хамгаалагдсан эсэх	0%	15.4%	84.6%
	Хүүхдийн бие эрхтэнд гэмтэл учруулах хурц үзүүр, ирмэгтэй болон шил, төмрөөр хийсэн тавилга, тоног төхөөрөмж байгаа эсэх	0%	0%	100%
	Ариун цэврийн өрөөний цонхны салхивч дээд талдаа байрласан эсэх	0%	7.7%	92.3%
	Ариун цэврийн өрөөний цахилгааны холболт далд хийгдсэн эсэх	0%	7.7%	92.3%
	Сургалтын үйл ажиллагаанд гэр ашиглах тохиолдолд хүүхдийн осол аюулгүй байх нөхцөлийг бүрдүүлсэн эсэх	0%	15.3%	84.6%

Цэцэрлэгүүд дотоод болон гадаад орчны аюулгүй ажиллагааг ханган ажиллахыг зорьж байна. Дотоод болон гадаад орчны аюулгүй байдлын зарим үзүүлэлт эрсдэлтэй байгаа боловч эдгээр асуудлыг шийдвэрлэх боломжтой. Анги танхимын тавилга хэрэгсэл өдөр тутмын үйл ажиллагаатай нь холбогдон байнга хөдөлгөж, зөөгдөж байдаг (15.4 хувь дунд эрсдэлтэй) учир эрсдлийг анхаарч, аюул осолгүй байх нөхцөлийг бүрдүүлэх. Хүүхдийн биед гэмтэл учруулахууц тавилга байхгүй, ариун цэврийн өрөөний цахилгааны холболт, цонхны салхивч зэрэгтэй холбогдон үүсэх эрсдэлээс урьдчилан сэргийлсэн байна.

1.3 ХҮНИЙ НӨӨЦ

Цэцэрлэгийн багш, туслах багш нь хоёр наснаас сургуульд элсэх хүртэлх насны хүүхдийг асрах, хамгаалах, хүмүүжүүлэх, сургах цогц үйл ажиллагаагаар хүүхдийн бие бялдар, оюун ухаан, нийгэмшихүйн хөгжлийг дэмжих үйл ажиллагааг төлөвлөн зохион байгуулдаг. Цэцэрлэгийн багш нь сургуульд элсэхийн өмнөх насны бүх хүүхдэд сургуулийн өмнөх боловсролын үйлчилгээг хүргэж, цэцэрлэгт хамрагдаагүй хүүхдэд сургуулийн өмнөх боловсрол эзэмшүүлэх хувилбарт сургалт зохион байгуулж, эцэг, эх, асран хамгаалагчдад мэргэжлийн туслалцаа үзүүлж ажилладаг цэцэрлэгийн гол боловсон хүчин юм. 24 цагийн цэцэрлэгүүдэд бүлгийн багш болон туслах багш нар асаргаа, сургалт болон бусад үйлчилгээг хариуцан явуулж байна.

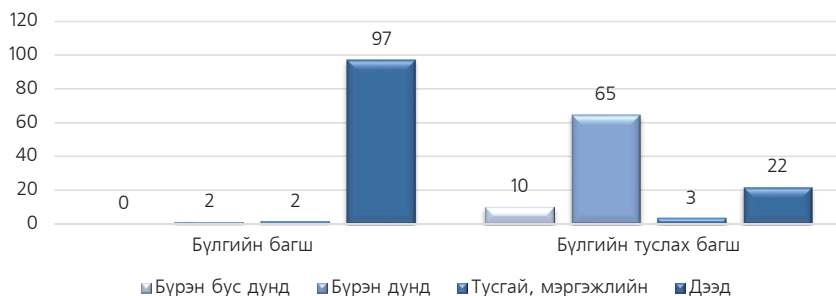
Өнөөгийн 24 цагийн ажиллагаатай цэцэрлэгт 19-58 насны эмэгтэй нийт 143 багш нар (100 хувь) ажиллаж байна.

Хүснэгт 8. Нас, хүйсийн бүтэц

№	Утга	Тоо	Хувь
Хүйсийн байдал			
1	Эрэгтэй	0	0%
2	Эмэгтэй	143	100%
Насны байдал			
1	25 хүртэлх нас	13	9.1%
2	26 - 35 нас	46	32.2%
3	36 - 45 нас	46	32.2%
4	46 - 55 нас	36	25.2%
5	56 дээш нас	2	1.3%
	НИЙТ	143	100.0%

Судалгаанд хамрагдсан бүлгийн багш нарын 50 хувь нь 39 наснаас дээш, туслах багш нарын дундаж насжилт бүлгийн багш нараас 4-5 насаар ахмад байна. Бүлгийн багш нарын дундаж нас 35, туслах багш нарын дундаж нас 41 байна.

Зураг 5. Багш, туслах багшийн боловсролын түвшин



Туслах багш нарын 10 хувь нь бүрэн бус дунд боловсролтой, туслах багшийн дамжааг дүүргэсэн, 65 хувь нь бүрэн дунд боловсролтой байгаа нь хүүхэдтэй өдөр тутам ажилладаг туслах багшийг зайлшгүй бэлтгэх, чадавхжуулах шаардлагатай гэдгийг тодруулж байна. Нөгөө талаас бүлгийн багш нар нь мэргэжил дээшлүүлэх, хөгжих, системтэй үндсэн сургалтад хамрагддаг бол туслах багшийн хувьд мэргэжил дээшлүүлэх тогтолцоо бараг байхгүй гэж хэлж болохоор байна.

Хүснэгт 9. Багш, туслах багшийн ажилласан жил

Үзүүлэлт	Бүлгийн багш		Туслах багш		Нийт	
	Боловсролын салбарт ажилласан жил	Тухайн байгууллагад ажилласан жил	Боловсролын салбарт ажилласан жил	Тухайн байгууллагад ажилласан жил	Боловсролын салбарт ажилласан жил	Тухайн байгууллагад ажилласан жил
Дундаж	10.3	5.5	11.2	10.1	10.7	7.7
Голч	7.0	3.0	9.0	8.0	8.0	5.0
Хамгийн бага	1	1	1	1	1	1
Хамгийн их	35	27	37	37	37	37

Бүлгийн багш нар 1-37 жил цэцэрлэгт ажилласан туршлагатай, үүнээс 50 хувь нь тухайн цэцэрлэгт 5-аас дээш жил буюу дунджаар 7- 8 жил ажилласан байна. Харин туслах багш нарын 50 хувь нь 8-аас дээш жил ажиллаж байна. Хамгийн олон жил ажилласан туслах багш 37 жил, бүлгийн багш 27 жил ажилласан байна. Үүнээс үзэхэд туслах багш нарын ажлын байрандаа тогтвортой, бүлгийн багш нарын хувьд ажлын байрны шилжих хөдөлгөөн илүү байна.

“Бүлгийн багш нар ердийн цэцэрлэг, өдрийн ангид багшлах хүсэлтэй, боломж гарвал шууд шилждэг, учир нь ердийн цэцэрлэгийн ажлын ачаалал 24 цагийн цэцэрлэгийн ажлыг бодвол арай бага байдаг ...”

Фокус бүлгийн ярилцлагаас

Сургуулийн өмнөх боловсролын багш бэлтгэх сургалтын хөтөлбөрт 24 цагийн цэцэрлэгийн талаар тусгайлсан агуулга бүхий хичээл байдаггүй байна. Иймд сургуулийн өмнөх боловсролын багш мэргэжилтнийг бэлтгэх хөтөлбөрт 24 цагийн цэцэрлэгийн үйлчилгээний онцлог, хүүхэд хамгаалал, бага насны хүүхдийн асаргаа, халамжийн талаарх агуулга бүхий хичээлийг оруулах нь зүйтэй.

Бага, дунд орлоготой орнуудын боловсролын тогтолцоо дахь багш хүүхдийн боломжит харьцааг 20-25 байхаар тооцоолсон байдаг¹⁰. Манай улсад нэг бүлэгт 25-35 хүүхэд байхаар заасан байдаг боловч 24 цагийн цэцэрлэгийн нэг бүлэгт 40-45 хүүхэд байгаа нь багшийн ачаалал ихтэй байгааг харуулж байна. Бүлгийн багш, туслах багш нар цалин хөлс, нэмэгдэл урамшуулал бодитой авч чаддаггүй байна. Фокус бүлгийн ярилцлагаар арга зүйч, бүлгийн багш, туслах багш нарын цалин хөлс, урамшууллыг ажлын гүйцэтгэлээр олгодоггүй нь ажилдаа сэтгэл ханамжгүй байх нэг том шалтгаан болж байна. Цалин ба урамшууллын төрөл, хэлбэр, хэмжээ, өөрчлөлт зэрэг нь аливаа байгууллагын удирдлага, ажилчдын анхаарлын төвд байдаг асуудал. Гэтэл багш нар ажиллах хүсэл сонирхолтой ч ажлын үр дүнг үнэлэх үнэлэмж оновчтой бус байгаа нь сэтгэл ханамжийг бууруулж байна. Илүү цагийн нэмэгдэл хөлс, үр дүнгийн урамшууллын зэргийг олгодоггүй, багш болгоны ур чадварыг тус тусад нь үнэлдэггүй, бүлгээр нь бөөнд үнэлдэг нь тэдний ажлын үнэлэмжийг бууруулдаг гэдгийг оролцогчид тодруулсан.

Судалгаанд хамрагдсан багш нарын 62 хувь нь ажлын ачаалал их, 38 хувь нь хэвийн гэж үзсэн ба туслах багш нар цалингийн нэмэгдэл, урамшуулал авдаггүй, ажлын ачаалал нь бүлгийн багш нараас их байдаг гэсэн байна. Багш нарын 22.1 хувь нь нэмэгдэл цалин, урамшуулал авдаг, 77.9 хувь нь авдаггүй гэсэн байна. Зарим цэцэрлэгүүд өөрсдийн боломжоороо хуулийн хүрээнд зохицуулалт хийн нэмэгдлийг олгодог байна.

¹⁰ БСШУСЯ, ДБ (2019) Сургуулийн өмнөх боловсролын салбарын дүн шинжилгээ судалгааны тайлан, хуудас 44

“Туслах багш ганцаараа шөнийн ээлжид ажилладаг, 40-50 хүүхдийг харж хонодог учраас бүлгийн багштай харьцуулахад ачаалал илүү байдаг...”

Фокус бүлгийн ярилцлага

Зураг 6. Багшийн хамгийн их цаг зарцуулдаг ажил

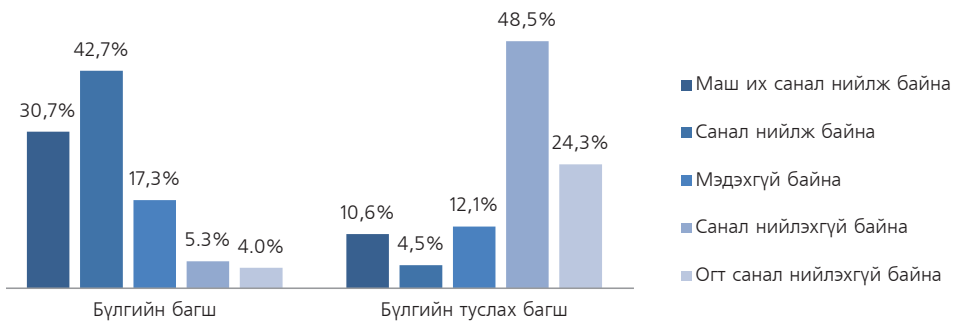


Багш нарын хувьд сургалт, хүмүүжлийн ажил, анги танхимын цэвэрлэгээ, хүүхдийн асаргаа сувилгаа, албан бичиг хөтлөлтөд хамгийн их цагийг зарцуулж байна. Ялангуяа зарим үед сургалт, хүмүүжлийн ажил төлөвлөсний дагуу явагддаггүй, олон хүүхэдтэй ажилладаг, нийслэл, дүүргээс төлөвлөөгүй ажлууд гэнэт орж ирдэг байна. Мөн туслах багш хүүхдийг усанд оруулах, өдрийн цагаар агаарт гаргах, хувцаслахад ихээхэн цаг зарцуулдаг байна.

Судалгаанд хамрагдсан багш нарын 74.8 хувь нь өөрийн хэрэгцээ, сонирхлоор мэргэжил дээшлүүлж суралцах хүсэлтэй байна. 24 цагийн цэцэрлэгийн бүлгийн, туслах багш нар хүүхдэд шинэ зүйл заах, сургах, хэвшүүлэхэд ердийн цэцэрлэгтэй харьцуулбал 2 дахин их мэдлэг, чадвар шаарддаг. Мөн багш нар хүүхдийн эрх, хүмүүжлийн эерэг арга, хүүхдийн эсрэг хүчирхийлэл, эцэг эхийн оролцоог нэмэгдүүлэх аргазүй, бага насны хүүхдийн асаргаа, сувилгаа, ажлын байрны стрессийг бууруулах чиглэлээр мэргэжил дээшлүүлэх шаардлагатайг бүлгийн ярилцлагад онцолсон байна. Эндээс харахад өнөөгийн багшлах хүний нөөцийг бэлтгэх тогтолцоо буюу Багшийн мэргэжил дээшлүүлэх институт (БМДИ), багш бэлтгэх их дээд сургуулиудын сургалтын хөтөлбөрт 24

цагийн цэцэрлэгийн онцлог, бага насны хүүхдийн асаргаа, сувилгаа, хүүхэд хамгаалал, халамжийн талаарх агуулгыг тусган оруулах шаардлагатай байна.

Зураг 7. Мэргэжлээрээ цаашид ажиллах байдал



Бүлгийн багш нарын хувьд 73.4 хувь нь цаашдаа мэргэжлээрээ ажиллах сонирхолтой байгаа бол туслах багш нарын 72.8 хувь нь 24 цагийн цэцэрлэгт цаашид үргэлжлүүлэн ажиллах сонирхолгүй байна. Энэ нь багш нарын ажлын байран дахь сэтгэл ханамжтай холбоотой. Фокус бүлгийн ярилцлагаас үзэхэд бүлгийн багш нар 8-21 цаг хүртэл ээлжлэн ажилладаг бол туслах багш нар хоногийн 24 цагт ээлжлэн, долоо хоногт 2-3 удаа шөнийн ээлжид ажиллаж байна. Шөнийн ээлжид хүүхэд өвдөх, түргэн дуудаад хүүхэд эмнэлэг явахад туслах багштай хамт явдаг учраас хүүхдүүд харгалзах багшгүй үлдэх эрсдэлийг дагуулдаг, ачаалал их, шагнал урамшуулал бараг олгодоггүй зэрэг нь ажиллах сонирхлыг бууруулдаг байна. Ажилгүй байснаас, ердийн цэцэрлэгт өдрийн бүлгийн туслах багшийн орон тоо гарахыг хүлээх зуураа энэ ажлыг хийдэг тухай ганцаарчилсан болон бүлгийн ярилцлагаас тэмдэглэгдсэн байна. Түүнчлэн 24 цагийн цэцэрлэгт ажилладаг тогооч, эмч, манаач нар ажиллах чин хүсэл бага, хүнд нөхцөлд илүү цагаар ажилладаг боловч цалингийн нэмэгдэл гэж авдаггүй, өөр ажил олдохгүйн улмаас ажилладаг гэж байна.

24 ЦАГИЙН ЦЭЦЭРЛЭГИЙН ҮЙЛЧИЛГЭЭ

2

Б
Ү
Л
Э
Г

2.1 ХҮҮХЭД ХАМГААЛЛЫН ҮЙЛЧИЛГЭЭ

Хүүхэд хамгааллын тогтолцоо бүрэлдэн төлөвшихөд хүүхдийн аюулгүй байдлыг хангах үйл ажиллагааны оролцогч талуудын хамтын ажиллагаа чухал нөхцөл болно. Энэ нь хүүхдийн аюулгүй байдлыг хангах салбар, байгууллага, мэргэжилтнүүдийн үр дүнтэй хамтын ажиллагаа суурь болж өгдөг. Хүүхэд хамгааллын тухай, Хүүхдийн эрхийн тухай хууль болон бусад хууль журам хэрэгжиж эхэлсэнтэй холбоотойгоор сургуулийн өмнөх боловсролын салбарт хүүхэд хамгааллын тулгамдсан асуудлыг тодорхойлон, тогтолцоог бэхжүүлэх, хамгааллын үйлчилгээний арга зүй, санхүүжилтийн талаар шаардлагатай зохицуулалтыг хийх эрх зүйн шинжилгээ, дүгнэлт гаргахад судалгааны ажлын энэ хэсэг чиглэх болно.

Хүүхэд хамгааллын тогтолцооны гол бүрэлдэхүүн хэсгүүд нь хүүхдийг хүчирхийлэл, дарамт, шахалтаас хамгаалах, урьдчилан сэргийлэх, хүүхдийн эрх ашгийг дээд зэргээр хамгаалах хууль тогтоомж, бодлогыг багтаасан байдаг. Хүүхэд хамгааллын тогтолцооны дараах бүрэлдэхүүн хэсгүүдээр үнэлгээ хийсэн бөгөөд сургуулийн өмнөх боловсролын салбарыг энэхүү тогтолцоонд нийцүүлэх шаардлагатай байна. Үүнд:

- 1. Хүүхдийн эрхийн мэдээллийн сан** бүрдүүлэх, удирдах, ашиглах, мэдээллийг шинэчлэх, түүний хадгалалт, хамгаалалт, нууцлалтай холбогдсон харилцааг зохицуулах зорилгоор мэдээллийн сан байна. Мэдээллийн санг бүрдүүлж ашиглах, түүний хадгалалт, хамгаалалт, нууцлалтай холбоотой үйл ажиллагаанд Хүүхдийн эрхийн тухай хууль, Хүүхэд хамгааллын тухай хууль, Гэр бүлийн тухай хууль, Нийгмийн халамжийн тухай хууль, Хүүхэд харах үйлчилгээний тухай хууль болон бусад холбогдох хууль тогтоомж, журмыг удирдлага болгон, хүүхэд хамгааллын тогтолцоог хуульчилж өгсөн.
- 2. Хүүхэд хамгааллын тогтолцооны удирдлага зохион байгуулалт.** Хүүхдийн эрхийн тухай хуулиар хүүхдийн эрхийг хамгаалах чиг үүрэг бүхий төрийн байгууллагын бүрэн эрхийг тодорхойлон Хүүхэд, гэр

бүлийн хөгжлийн асуудал эрхэлсэн төрийн захиргааны төв, төрийн захиргааны, орон нутгийн байгууллага, Хүүхдийн төлөө үндэсний болон орон нутгийн зөвлөл, бүх шатны Засаг дарга, эцэг эх, иргэн, хуулийн этгээдийн үүрэг, оролцоог хуульчилсан байна.

3. Хүүхэд хамгааллын бодлого, эрх зүйн орчин, түүний хэрэгжилт.

Монгол улсад дэлхийн улс орнуудын жишгээр хүүхдийн эрх болон хүүхэд хамгааллын асуудлуудыг хуульчилж, эрх зүйн орчныг бүрдүүлсэн нь хүүхдийн эрхэд хүндэтгэлтэй хандаж, хүүхэд хамгааллын тогтолцоо бий болгосныг илтгэж байна. Тухайлбал НҮБ-ын Хүүхдийн эрхийн конвенц, Монгол Улсын Хүүхдийн эрхийн тухай хуулийн 16 дугаар зүйлийн 16.4.1, 16.4.2 дахь заалтууд, Хүүхдийн төлөө үндэсний зөвлөлийн дүрмийн 3 дугаар зүйлийн 3.1.3 дахь заалт, Хүүхэд хамгааллын тухай хуулийн үзэл санаатай уялдуулан байгууллага, салбар бүрд мөрдөх хүүхэд хамгааллын чиглэлээр баримтлах бодлого, чиглэлийг 2018 онд баталж¹¹, тогтоолын хэрэгжилтийг хангаж, төр хувийн хэвшлийн байгууллагыг мэргэжил арга зүйгээр хангаж ажиллахыг гэр бүл, хүүхэд залуучуудын хөгжлийн газарт үүрэг болгосон байна. Монгол улс хүүхэд хамгааллын бодлогын баримт бичигтээ¹² хүүхэд бүрд аюулгүй, эерэг орчин бүрдүүлэхийн тулд байгууллага, ажилтнууд, сайн дурын идэвхтнүүд болон бусад холбогдох хүмүүс юуг анхаарах ёстойг тусгасан байна. Гэсэн хэдий ч хүүхэд хамгааллын урьдчилан сэргийлэх үйлчилгээний төрөл хэлбэр болон чанар, хүртээмжийг нэмэгдүүлэх, үйлчилгээний стандартыг боловсруулах, хүүхэд хамгааллын үйлчилгээний үр нөлөөг дээшлүүлэх бодлого зохицуулалтын ажлууд сургуулийн өмнөх боловсролын салбарт үгүйлэгдэж байна.

4. Хүүхэд хамгааллын үйлчилгээний өнөөгийн байдал. Хүүхдийн эрхийн тухай хууль, Хүүхэд хамгааллын тухай хууль, Гэр бүлийн хүчирхийлэлтэй тэмцэх тухай хуулийн хэрэгжилтийг хангахад шаардлагатай бүтэц, орон тоог бий болгох, хүүхэд хамгааллын үйлчилгээг олон улсын чиг хандлагад нийцүүлэн хөгжүүлэх хэрэгцээ шаардлагад үндэслэн хүүхэд хамгааллын байгууллагуудын бүтэц орон тоонд зохицуулалт хийж эхэлсэн. Өнөөгийн байдлаар Хүүхэд хамгааллын бодлогын жишиг баримт бичиг болон ЕБС-ийн Хүүхэд хамгааллын бодлогын хүрээнд хүүхэд хамгааллын бодлого боловсруулан хэрэгжүүлж байгаа 24 цагийн цэцэрлэгийн үйл ажиллагаанд цэцэрлэг алга байна. Мөн хүүхэд хамгааллын талаар ойлголт хангалтгүй өрөөсгөл байна.

11

Хүүхдийн төлөө үндэсний зөвлөлийн тогтоол, 2018 оны 12 сарын 03, дугаар 03, УБ хот

12

Хүүхэдэд учрах эрсдэл, хор нөлөөнөөс сэргийлж, хамгаалахын тулд байгууллага бүр анхаарал тавьж байгааг нотолсон баримт бичиг.

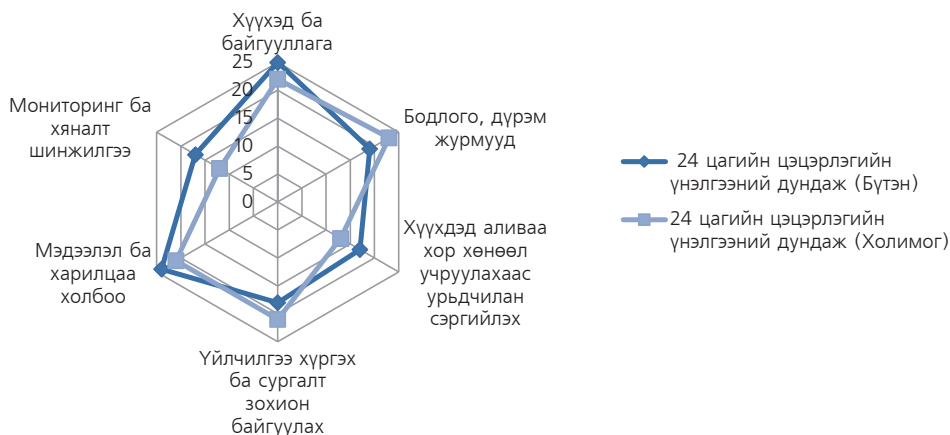
5. Хүүхэд хамгааллын хүний нөөцийн бүрэлдэхүүн. Хүүхэд хамгааллын боловсон хүчний хангамж ялангуяа сургуулийн өмнөх боловсролын салбарт хангалтгүй байна. Багшлах боловсон хүчин болон бусад ажилтнуудын хувьд хүүхэд хамгааллын талаарх ойлголт мэдлэг хангалтгүй байна. Орон тоо, санхүүгийн байдлаас болон 24 цагийн үйлчилгээтэй хүүхэд хамгааллын мэргэжилтэн, нийгмийн ажилтан байхгүй байна. Арга зүйч энэ чиглэлээр ажиллах боломжтой гэхдээ сургалтад хамрагдаж энэ талын мэдлэг чадвараа дээшлүүлэн энэ чиглэлээр ажиллах боломжтой харуулж байна. Хүүхэд хүмүүжүүлэх эерэг аргыг эцэг эх, асран хамгаалагч, багш, сурган хүмүүжүүлэгч нарт сурталчлах, түгээн дэлгэрүүлэх ажил тогтмол хийгддэггүй, зөвхөн төсөл хөтөлбөрийн хүрээнд нэг удаагийн шинж чанартай явагддаг байна.

6. Хүүхэд хамгааллын үйлчилгээ, үйл ажиллагааны төсөв санхүүжилт. Хүүхэд хамгааллын үйлчилгээний төсвийг нэгдүгээрт, хүүхэд гэр бүлийн хөгжлийн хэлтсүүдийн төсөв нь Хөдөлмөр, нийгмийн хамгааллын сайдын багцад батлагдаж “Тусгай зориулалтын шилжүүлэг”-ээр дамжин аймаг, нийслэлийн Гэр бүл, хүүхэд, залуучуудын хөгжлийн хэлтсүүдэд хуваарилагдаж байна, хоёрдугаарт аймаг, нийслэлийн дүүргүүдийн Гэр бүл, хүүхэд, залуучуудын хөгжлийн газар, хэлтсийн (ГБХЗХХ) зардал орон нутгийн төсвөөс санхүүжилт авч байна. Гэвч энэ нь сургуулийн өмнөх боловсролын салбарт зарцуулагддаггүй бөгөөд ихэнхдээ ЕБС-д хамааралтай гэж үздэг байна.

7. Хүүхэд хамгааллын үйл ажиллагаа дахь талуудын оролцоо. Сургуулийн өмнөх боловсролын салбарын хүүхэд хамгааллын тогтолцоонд иргэд, олон нийт, эцэг эхчүүдийн оролцоо чухал үүрэгтэй. Одоогийн байдлаар 24 цагийн цэцэрлэгт хүүхэд хамгааллын үйл ажиллагаанд олон нийтийн оролцоо хангалтгүй байна. Монгол Улсын Засгийн Газраас “Хүүхдэд ээлтэй цэцэрлэгийг хөгжүүлэх чиглэл”-ийг 2013 онд баталж, хүүхдэд ээлтэй шалгуур үзүүлэлтийг дараах байдлаар тодорхойлсон байдаг¹³. Тухайн шалгуур үзүүлэлтүүдэд хүүхэд нэг бүрийн өсөлт, хөгжил, эрүүл мэндэд анхаарч, сургалт, эрүүл аюулгүй орчин бүрдүүлж, багш хүүхдэд эерэг аргаар хандаж хүмүүжүүлдэг, цэцэрлэгийн үйл ажиллагаанд эцэг эхийн оролцоо, үр бүтээлтэй оролцдог байхаас гадна “Хүүхдийн цэцэрлэгийн аюулгүй байдлын дүрэм”-ийг хэрэгжүүлдэг байх талаар тусгагдсан. Энэхүү шалгуур үзүүлэлтийг хангаж байгаа байдалд тухайн цэцэрлэгүүд “Байгууллага ба хүүхэд, бодлого, дүрэм журам, орчны аюулгүй байдал, үйлчилгээний төлөв, мэдээлэл харилцаа,

мониторинг хяналт үнэлгээ” гэсэн 6 чиглэлийн хүрээнд өөрийн үнэлгээний аргачлалыг¹⁴ ашиглаж үнэлсэн.

Зураг 8. 24 цагийн цэцэрлэгийн өөрийн үнэлгээний дундаж



Өөрийн үнэлгээнээс харахад Хүүхдийн эрхийн тухай конвенцын (ХЭТК) талаар сайн мэддэг, түүнийг байгууллагын хүүхэд хамгааллын суурь зарчим гэж үздэг, цэцэрлэгийн удирдлага нь хүчирхийлэл, дарамт, эрсдэлд өртөхөөс урьдчилан сэргийлэх, хүүхэд хамгааллын бодлогыг хэрэгжүүлэх чиглэлээр мэргэжлийн байгууллага, арга зүйч, багш, туслах багш, манаач, эмч зэрэг гол үүрэг гүйцэтгэх ажилтнуудын хамтын ажиллагааг хангалттай дэмжин ажилладаг гэж үзсэн байна. Гэвч нөгөө талаас ганцаарчилсан болон бүлгийн ярилцлагаас хүүхдэд ээлтэй байх, хүүхэд төвтэй байх ойлголтыг хүүхдүүдэд адил тэгш үйлчилгээ үзүүлэх гэдгээр хязгаарлагдаж байгаа нь харагдсан. Энэ нь хүүхэд хамгааллын талаарх тэдний мэдлэг ойлголтын харилцан адилгүй зөрүүтэй байдлаас хамаарч байгаа гэж үзэж болно. Мөн хүртээмжтэй, тохиромжтой байдлаар хүүхдэд дэмжлэг үзүүлэх, нас, чадвар, ойлгох түвшний хувьд өөр өөр хүүхдүүдэд амархан ойлгогдохоор мэдээлэл өгч харилцах, хүүхдийн хэрэгцээ, дээд ашиг сонирхолд нь төвлөрсөн байдлаар шийдвэр гаргах дэмжлэг үзүүлэх, зохион байгуулах арга замыг бүрэн дүүрэн хангаж чадахгүй байна. Зөвхөн хүүхэд, багш, эцэг эхийн харилцаа, хамтын ажиллагаа сайн байснаар хүүхэд хамгааллын асуудал шийдэгдэхгүй юм.

24 цагийн болон өдрийн гэсэн холимог хэв шинжийн цэцэрлэгийн хувьд хүүхэд хамгааллын бодлого, дүрэмтэй гэж үнэлсэн бөгөөд цэцэрлэгийн багш, туслах багш, бусад ажилтан, хүүхэд, тэдний эцэг эх, асран хамгаалагч хангалттай

14

George Varnava (2002/2016) International safeguard self-audit tool.

хэмжээнд дагаж мөрддөг гэжээ. Энэ нь эцэг эхийн оролцоо хяналттай холбоотой байж болно. Харин бүтэн (24 цагийн бүлгээр дагнасан) 24 цагийн цэцэрлэг хүүхэд хамгааллын бодлого, дүрэм байгаа боловч оролцогч бүх талууд хангалттай хэмжээнд дагаж мөрддөггүй, учир дутагдалтай гэжээ.

Судалгаанаас харахад цэцэрлэгүүд хүүхэд хамгааллын бодлогыг зөвхөн боловсролын байгууллагын сургалтын орчин, дотуур байранд хүүхэд хүчирхийлэлд өртөхөөс урьдчилан сэргийлэх журмын¹⁵ хүрээнд тодорхойлж байгаа нь хангалтгүй байна.

Цэцэрлэгт ажилтан шинээр сонгон шалгаруулахдаа тухайн ажил албан тушаалд тохирох эсэх, хүүхэдтэй зүй бус харилцаж байсан эсэх, энэ талаар зөрчил гаргаж байсан эсэхийг шалгадаггүй байна. Бага насны хүүхдийн хамгаалал, ялгаатай байдлыг хүлээн зөвшөөрч ажиллах хөтөлбөр, төлөвлөгөөг тодорхой хэмжээнд боловсруулан хэрэгжүүлж сургалт зохион байгуулж байгаа хэдий ч цэцэрлэгийн багш, туслах багш, бусад ажилчдын хүүхэд хамгааллын талаарх мэдлэг хангалтгүй байна. Мөн хүүхдийн биед гэмтэл бэртэл, хүчирхийллийн ул мөр илэрсэн, түүнийг таньж мэдсэн тохиолдолд эцэг эхэд нь хэлэх, 103 дуудах, эмчид үзүүлэх, 108-д мэдээлэх зэргээр хүүхэд хамгааллын үйлчилгээ нь хязгаарлагдаж байна.

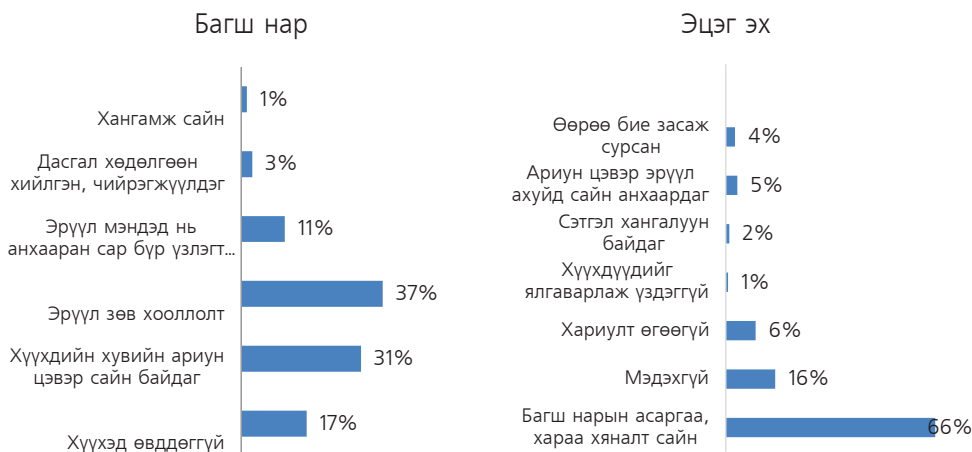
Хүүхдийн аюулгүй байдлыг хангах бодлого, дүрэм журам хэр үр дүнтэй хэрэгжиж байгаа талаар эцэг эх, асран хамгаалагчаас асууж, тэдний санал бодлыг сонсох тодорхой ажлууд хийгддэг төдийгүй бодлого дүрэм журмыг тогтмол хугацаанд хэлэлцэж, үнэлдэг талаар дунд зэрэг гэж үзсэн. Үүнээс үзэхэд бүтэн 24 цагийн үйлчилгээтэй цэцэрлэгийн мониторинг ба хяналт шинжилгээ холимог цэцэрлэгээсээ бага хувьтай байгаа нь цаашид хүүхдийн аюулгүй байдлыг хангах бодлого, практик үйл ажиллагааг эргэн дүгнэж, үнэлэхэд хүүхэд, эцэг эх, асран хамгаалагчийн төлөөллийг оролцуулж, тэдний санал, санаачилгыг дэмждэг байх нь зүйтэй.

Өөрийн үнэлгээний зураглалаас харахад бүтэн 24 цагийн үйлчилгээтэй цэцэрлэгүүдийн хувьд хангалттай (өөрийн үнэлгээний дундаж оноо 20-30) гэж үнэлсэн хувь илүү, харин холимог цэцэрлэгүүдийн хувьд нь дунд зэрэг (өөрийн үнэлгээний дундаж оноо 10-20) гэсэн үнэлгээг илүү их өгсөн байна. Иймээс хүүхэд хамгааллын чиглэлээр ажиллаж буй хүн бүр хүүхэд хамгааллын тухай хууль, хүүхдийн эрхийн тухай хууль, хүүхдийн хөгжил хамгааллын үндэсний хөтөлбөр, хүүхэд хамгааллын бодлогыг хэрэгжүүлэхэд шаардлагатай

15 БСШУС, ЭМСС, Сангийн Сайдын хамтарсан тушаал А/253/251/173 (2015) Боловсролын байгууллагын сургалтын орчин, дотуур байранд хүүхэд хүчирхийлэлд өртөхөөс урьдчилан сэргийлэх журам

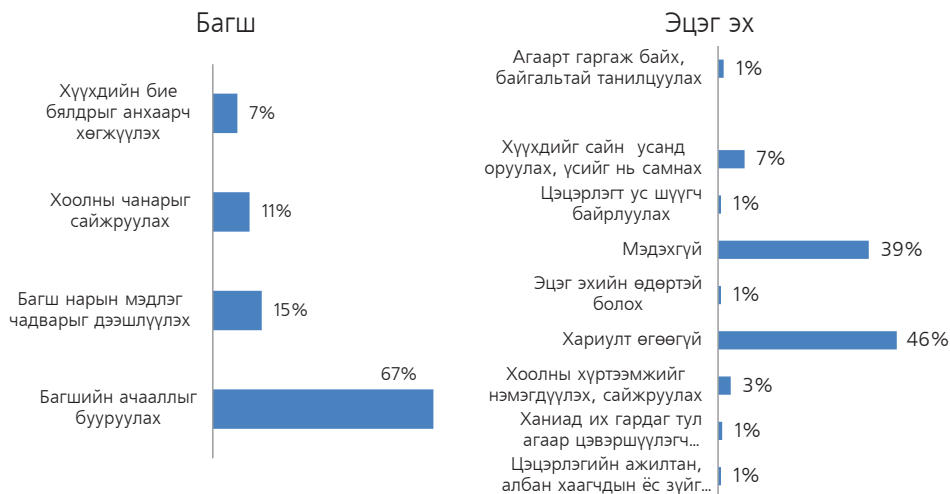
боловсролын салбарын баримт бичгүүдийг даган мөрдөж, бодлого, дүрэм журмын хэрэгжилтийг тогтмол хугацаанд үнэлдэг байх шаардлагатай байна.

Зураг 9. Асрамж, халамжийн үйлчилгээний талаарх сэтгэл ханамж



Цэцэрлэгийн багш нар эрүүл зөв хооллолт, хүүхдийн хувийн ариун цэвэр зэргийг хамгийн өндөр хувьтайгаар сайн гэж үнэлсэн байна. Харин хүүхэд өвддөггүй, эрүүл мэндэд нь анхааран сар бүр үзлэгт оруулдаг гэсэн үзүүлэлт хангалтгүй гэжээ. Мөн дасгал хөдөлгөөн хийлгэх, чийрэгжүүлэх, хангамж зэрэг үзүүлэлт маш хангалтгүй үнэлэгдсэн байна. Харин эцэг эхчүүдээс багш нарын асаргаа, хараа хяналт сайн, ариун цэвэр эрүүл ахуйд сайн анхаардаг, өөрөө бие засахад нь сургасан гэсэн үзүүлэлтийг хамгийн өндөр хувьтай үнэлжээ.

Зураг 10. Асрамж, халамжийн үйлчилгээний талаарх анхаарах асуудал



Багш нар асаргаа, үйлчилгээний талаар нэн тэргүүнд багшийн ачааллыг бууруулсан тохиолдолд асаргаа үйлчилгээ сайжирна гэж үзсэн. Багш нар хүүхэд асрах мэдлэг, чадварыг дээшлүүлэх, хоолны чанарыг сайжруулах, хүүхдийн бие бялдрыг анхаарч хөгжүүлэх шаардлагатай гэж үзэж байна. Цөөн эцэг эхчүүд 24 цагийн цэцэрлэгт хүүхдийг усанд оруулах, агаар цэвэршүүлэгчтэй байхыг чухалчилсан байна.

Зураг 11. Хамгааллын үйлчилгээнд анхаарах асуудал



Хүүхэд хамгааллын асуудлаар багш нарын 61 хувь нь эцэг эхийн оролцоог нэмэгдүүлэх, тэдний хүүхэд хамгааллын ойлголт мэдлэгийг сайжруулах, анги танхимыг хүртээмжтэй болгох зэрэг асуудал дээр анхаарах хэрэгтэй гэж үзсэн бөгөөд хамгийн цөөн нь буюу 1 хувь хүүхэд хамгааллын чиглэлээр мэдлэгтэй хүн ажиллуулах гэсэн санааг тусгасан байна. Харин эцэг эхчүүдийн 48 хувь нь огт хариулт өгөөгүй байгаа юм. Цөөн эцэг эхчүүд жижүүр, манаач нарын тоог нэмэх, эцэг эхчүүдийн хараа хяналт анхаарлыг нэмэгдүүлэх, хүүхдийг зодож шийтгэхээ болих, камержуулах зэрэг асуудлуудыг хөнджээ.

Ганцаарчилсан болон бүлгийн ярилцлагаас харвал, 24 цагийн цэцэрлэгийн арга зүйчид нь бүлгийн багш, туслах багш нарыг мэргэжлийн удирдлагаар хангаж, тэдэнд сургалт, хөгжлийн үйл ажиллагаанд тавигдах шаардлага зэргийг таниулж мөрдүүлэх, хүүхэдтэй ажиллах аргазүйн асуудлаар дэмжлэг үзүүлдэг боловч бага насны хүүхдийн асаргаа, сувилгаа, хүүхэд хамгааллын талаар мэдээлэл багатай, энэ талаар бодлого, журамд тодорхой тусгасан зүйл хангалтгүй байдаг хэмээн оролцогчдын 55 хувь нь үзэж байна. Түүнчлэн өөрийн мэдлэг, туршлагаараа бусдад зөвлөн туслах үүрэгтэй цэцэрлэгийн арга зүйчид, хүүхэдтэй ажиллахад багш нар эн тэргүүнд хүүхэд хамгааллын мэдлэгээ сайжруулан ажиллах шаардлагатай хэмээн нийт оролцогчдын 67 хувь нь үзэж байна.

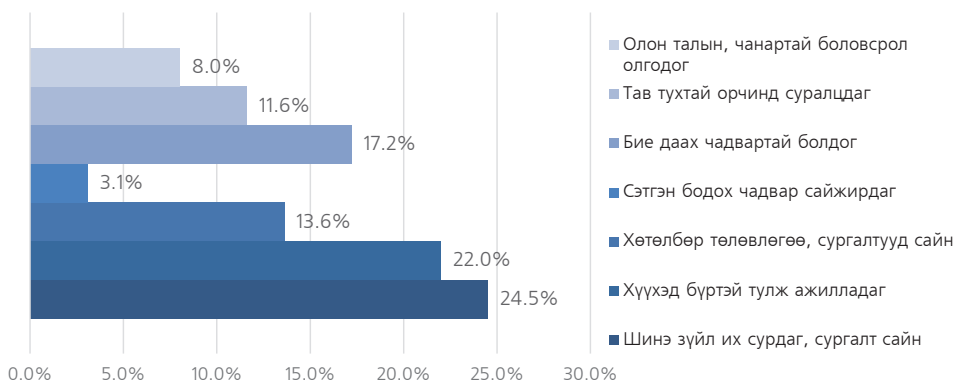
2.2 БОЛОВСРОЛЫН ҮЙЛЧИЛГЭЭ

Дэлхий дахинд хүүхдийн эрхэд суурилсан боловсролын орчин, үйлчилгээг бий болгох, хөгжүүлэх замаар тэдний эрхийг хангах, бүх нийтийн боловсролын зорилтод тунхагласан “Бага насны хүүхдэд зориулсан халамж, боловсролын үйлчилгээний хүртээмж, чанарыг сайжруулах” зорилтын хүрээнд амьдралын нөхцөл байдал, хувийн онцлог ялгааг үл харгалзан бага насны хүүхдийг боловсролын үйлчилгээнд эрх тэгш хамруулах, хүүхэд эрүүл ахуйн шаардлагад нийцсэн цэцэрлэгийн аюулгүй орчинд өсөж хөгжих, цэцэрлэгт багш, ажилтан, хүүхэд, эцэг эхийн бие биеэ хүндэтгэсэн, дэмжсэн дотно харилцаа, идэвхтэй оролцоо, эерэг уур амьсгалыг бий болгох, багш нарын мэргэжил дээшлүүлэх агуулга, хэлбэрийг сайжруулах замаар цэцэрлэгийн сургалт хүмүүжлийн арга зүй, орчныг сайжруулах, хүүхдийн эрхэд суурилсан цэцэрлэгийн менежментийг бүрдүүлэх шаардлагатай байна. 24 цагийн цэцэрлэгийн үйл ажиллагаа нь даваагаас баасан гараг хүртэлх 5 хоногийн хугацаанд хүүхдийн сурах, хүмүүжих, хөгжих, амьдрах орчин болж байгаа тул Хүүхдийн эрхийн тухай конвенц, Хүүхдийн эрхийн тухай хууль, Хүүхэд хамгааллын тухай хууль, Боловсролын тухай хуульд заасан хүүхдийн аюулгүй, ая тухтай орчныг бүрдүүлсэн байх учиртай.

Цэцэрлэгийн нэг бүлэгт хүүхдийн наснаас хамааран 20 - 35 хүүхэд байх журамтай боловч өнөөдрийн байдлаар 24 цагийн цэцэрлэгийн нэг бүлэгт дунджаар 40 - өөс дээш тооны хүүхэд явж байгаа нь цэцэрлэгийн анги дүүргэлт ачаалал хэтэрч, нэг хүүхдэд ноогдох зай талбай хүрэлцэхгүй байна.

Цэцэрлэгийн багш өдрийн цагаар хүүхдэд сурган хүмүүжүүлэх, дэмжих, заан зөвлөх, туслах үйлчилгээг үзүүлж, орой болон шөнийн цагаар асрах, халамжлах, хамгаалах үйлчилгээг үзүүлж байна. Хүүхэд бүрийг суралцаж хөгжихөд дэмжлэг үзүүлэх хүүхэд төвтэй сургалтын хөтөлбөр, арга зүйг төлөвшүүлэх хүрээнд хүүхдүүдийн сонирхол, эрэлт хэрэгцээнд нийцсэн, танин мэдэхүйн хөгжлийн үе шатанд тохирсон нэгж хичээлийн төлөвлөгөө, сургалтын хөтөлбөрийг боловсруулж нэвтрүүлэх, түүнд шаардлагатай материалаар бүрэн хангагдсан байх нь сургах үйлийн салшгүй нэг хэсэг болно. Цэцэрлэгийн багш нар хүүхэд бүрийн хөгжих боломж, чадавх, оролцоонд тулгуурласан олон хувилбартай сургалтын арга зүйг боловсруулан хэрэгжүүлэхдээ хүүхдийн сэтгэл санааны байдал, айдас, түгшүүр, хямрал байгаа эсэхэд давхар анхаарч байх хэрэгтэй. Мөн сургуулийн өмнөх боловсролын үйлчилгээнд хүүхдийн хөгжилд эергээр нөлөөлөх аюулгүй тайван орчин, халуун дулаан уур амьсгал, хайр энэрэл бүхий харилцаа холбоог чухалчлах хэрэгтэй.

Зураг 12. Боловсролын үйлчилгээний давуу тал (бүлгийн багш, туслах багш нарын үнэлгээгээр)



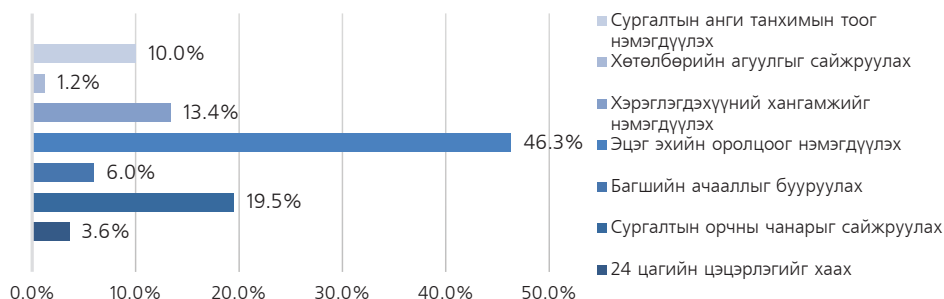
Хүүхдийн бие бялдар, оюун ухаан, нийгэмшихүйн хөгжлийг дэмжсэн боловсролын үйлчилгээг багш нар сургалт сайн байна хэмээн үнэлсэн, гэхдээ сургуулийн өмнөх боловсролын агуулга стандартад заасан хүүхдийн хэл яриа, сэтгэхүйн чадвар эзэмшүүлэх, хүрээлэн байгаа орчин, юмс үзэгдлийн талаар анхны мэдэгдэхүүнтэй болгоход анхаарах шаардлагатай. Сургуулийн өмнөх боловсролын үйлчилгээний хүртээмж, чанарыг нэмэгдүүлэх оновчтой арга замыг тодорхойлох, сургуулийн өмнөх боловсролын тогтолцоог үр ашигтайгаар хөгжүүлэхэд дэмжлэг үзүүлэх үүднээс олон талын чанартай боловсрол олгодог багшийн хөгжлийг дэмжиж, сургалтын агуулга, арга зүйг сайжруулах шаардлагатай байна. Нөгөө талаар эцэг, эх, асран хамгаалагч нар нь бага насны хүүхдээ гэр бүлийн орчинд хөгжүүлэх чадварыг заавал эзэмшин цэцэрлэг, сургалтын байгууллагын үйл ажиллагаанд тогтмол дэмжлэг үзүүлж, хамтран ажиллах үүргээ биелүүлэх хэрэгтэй байна. 24 цагийн цэцэрлэгт боловсролын үйлчилгээ үзүүлэх багшийн үйл ажиллагаа 1 өдрийн туршид тасралтгүй, олон хэлбэрээр үргэлжилдэг тул хүүхэд бүртэй тулж ажиллахад хүндрэлтэй, хүүхдүүд ихэвчлэн өөрт тулгарч буй асуудлаа өөрсдөө шийдвэрлэхээс өөр аргагүй байдагтай холбоотой бөгөөд энэ байдлыг эцэг эхчүүд хүүхдийн бие даах чадвар сайн байна гэж үздэг байна.

Зураг 13. Боловсролын үйлчилгээний сул тал (бүлгийн багш, туслах багш нарын үнэлгээгээр)



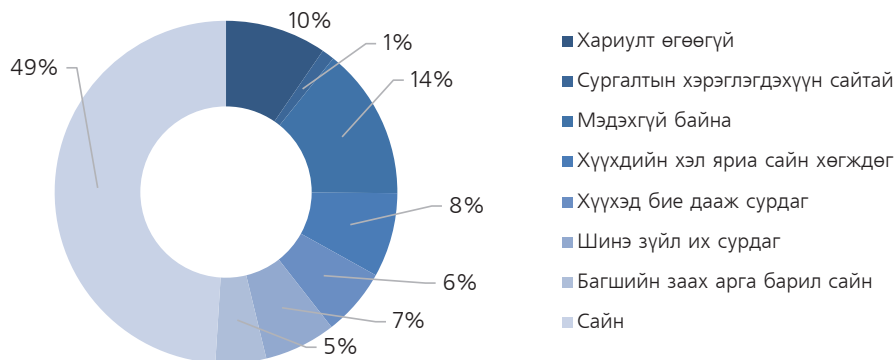
Боловсролын үйлчилгээний хүрээнд хамтран ажиллах эцэг эхийн оролцоо хангалтгүй байна. Багшийн ажлын ачаалал их, сургалтын хэрэглэгдэхүүний хангамж муу, туслах багшийг мэргэшүүлж, чадваржуулах шаардлагатай байна. Багшийн хэт их ачаалал, сургалтын хэрэглэгдэхүүн хангалтгүй байгаа нь сургуулийн өмнөх боловсролын үйлчилгээнд сөргөөр нөлөөлж хүүхдийн хөгжилд эрсдэл учруулж болохыг анхаарч, бодлогын хэрэгжилтэд хяналт тавих шаардлагатай.

Зураг 14. Боловсролын үйлчилгээнд анхаарах зүйлс (бүлгийн багш, туслах багш нарын үнэлгээгээр)



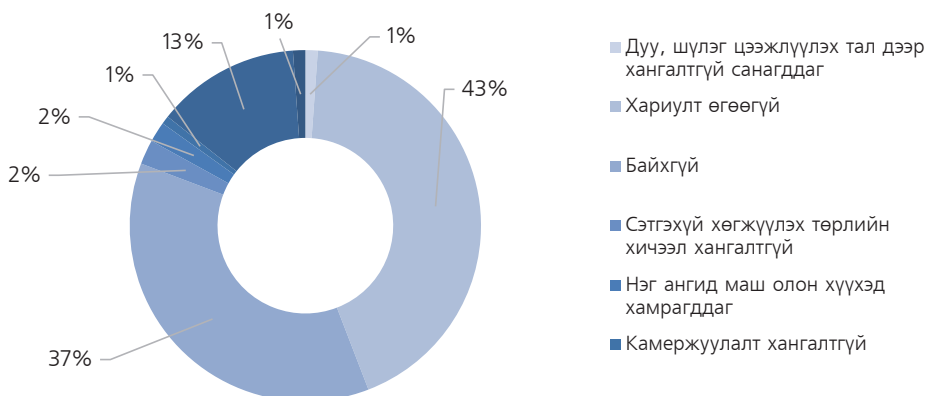
Боловсролын үйлчилгээнд эцэг эхийн оролцоог нэмэгдүүлэх, анги танхим, сургалтын орчныг баяжуулж, хэрэглэгдэхүүний тоог нэмэгдүүлж, чанарыг сайжруулах шаардлагатай байна. Эцэг эхийн оролцоо сул, хангалтгүй байх нь 24 цагийн цэцэрлэгийн боловсролын үйлчилгээнд сөргөөр нөлөөлж, цаашид анхаарч сайжруулах чухал асуудлын нэг болох нь харагдаж байна. Судалгаанд оролцогчдын 3.6 хувь нь цаашдаа 24 цагийн ажиллагаатай цэцэрлэгийн үйлчилгээг зогсоох хэрэгтэй хэмээн үзэж байна. Харин 1.2 хувь нь үйлчилгээний онцлог байдлыг харгалзан багшийн ачааллыг бууруулж, сургалтын хэрэглэгдэхүүнийг чанаржуулах зэргээр ажиллуулах нь зүйтэй хэмээн үзэж байна.

Зураг 15. Боловсролын үйлчилгээний сэтгэл ханамж (эцэг, эхчүүдийн үнэлгээгээр)



24 цагийн цэцэрлэгийн боловсролын үйлчилгээ, багшийн заах арга зүй сайн байдаг нь хүүхдийн хөгжилд эергээр нөлөөлж байна гэж эцэг эхчүүд үзэж байна. Тухайлбал хүүхдийн хэл ярианы хөгжил, бие даах чадварт суралцаж байгаад эцэг эх, асран хамгаалагчид сэтгэл хангалуун байна. Харин зарим эцэг эх (10 хувь) боловсролын үйлчилгээнд үнэлгээ дүгнэлт өгөөгүй байгаа нь энэ талаар ойлголтгүй, эсвэл хүүхдэд гарч буй ахиц, өөрчлөлтүүдийг олж харахгүй, үйл ажиллагаанд оролцдоггүй байх магадлалтай.

Зураг 16. Боловсролын үйлчилгээний сул тал (эцэг эхчүүд)



Цэцэрлэгийн сургалтын агуулга нь хүүхдийг бие бялдрын хувьд эрүүл чийрэг өсгөж хөгжүүлэх, ариун цэвэр, эрүүл ахуйн зөв дадал, хэвшилтэй болгох, хэл яриа, сэтгэхүйн чадвар эзэмшүүлэх, хүрээлэн байгаа орчин, юмс үзэгдлийн талаар анхны мэдэгдэхүүнтэй болгох, хүүхдийн гоо зүйн мэдрэмжийг хөгжүүлэн дүрслэн зурах, урлан бүтээх, дуулж хөгжимдөх, бүжиглэх чадвар эзэмшихэд туслах, хүүхэд өөрийгөө зөв илэрхийлэх, бусдыг хүндэтгэн харилцах, харилцааны хэлбэрээс хүчирхийллийг ялгаж, мэдээлэх чадвартай

болох, ардын ёс заншлыг танин мэдэхэд нь туслах зорилтыг хэрэгжүүлдэг. Гэтэл эцэг эхчүүд хүүхдийнхээ чадвар, чадамж, ахицыг тодорхойлж анхаардаггүйгээс боловсролын үйлчилгээнд сул тал байхгүй мэтээр үзсэн байна. Боловсролын үйлчилгээг дуу шүлэг цээжлүүлэх, сэтгэхүй хөгжүүлэх үйл ажиллагаа, хичээлээр хязгаарлан ойлгож байгаа нь эцэг эхчүүдийн энэ талын ойлголт, мэдлэг хангалтгүй байгааг тодруулж байна.

Эцэг эхчүүдэд хүүхдийн хөгжил, хүүхэдтэйгээ харилцах, хүүхдийн нас бие, сэтгэл зүйн онцлог, өөрчлөлтүүдийн талаар зааж, тусалдаг байхад багш нар анхаарлаа хандуулах шаардлагатай байна. Эцэг эхийнхээ хайр халамж, хамгаалалд өссөн хүүхэд өөртөө болон бусдад эерэг хандлагатай байж илүү их итгэлтэй байдаг¹⁶. Тиймээс эцэг эхчүүдэд бага насны хүүхэд аав ээжтэйгээ, гэр бүлийнхэнтэйгээ хамт байхын ач холбогдол, дотно харилцаа, хайр халамжийн хожмын сайн үр дагаврын талаар илүүтэй ойлгуулах, таниулах нь чухал байна.

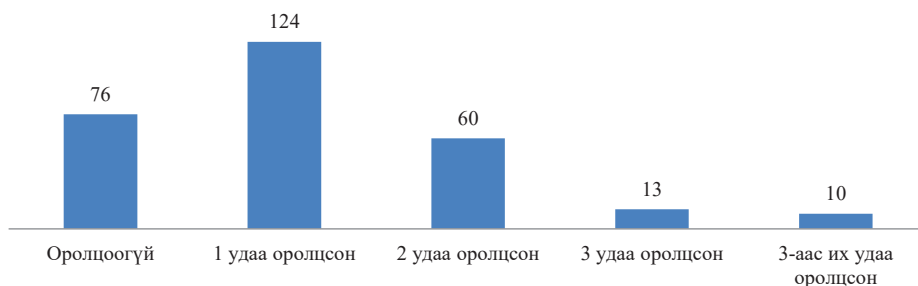
Зураг 17. Цэцэрлэгийн үйлчилгээний чанар



Цэцэрлэгийн үйлчилгээний чанарт багш туслах ажилтны хүүхэд хамгааллын мэдлэг, тогтвор суурьшилтай ажиллах байдал, асаргаа сувилгааны үр чадвар, цэцэрлэгийн байр орчны аюулгүй байдал, анги танхимын тав тухтай байдал, цэцэрлэгийн гадаад дотоод хамтын ажиллагаа, багшийн харилцаа, мэдлэг чадвар харьцангуй хангалттай, маш сайн байна гэж багш нар үзсэн. Эдгээр үзүүлэлтийг хангалтгүй, маш муу хэмээн 2.8 хувиас 22.6 хувь нь үзсэн байна.

Ярилцлагад оролцсон багш нарын хариултыг давтамжаар нь тодорхойлоход цэцэрлэгийн үйлчилгээний чанар хангалттай, маш сайн гэж 51 хувь нь үзсэн байна. Харин цэцэрлэгийн үйлчилгээг дундаас доогуур маш муу, хангалтгүй гэж үзсэн харьцангуй бага (2.8-22.6 хувь) байна.

Зураг 18. Эцэг эхчүүд, асран хамгаалагчдын оролцоо (жилд)



Сургуулийн өмнөх боловсрол олгох үйл ажиллагааг дан ганц багш удирдан зохион байгуулах нь үр дүн муутайн дээр хүүхдийн өв тэгш хөгжлийг хангаж чадахгүй, багш-эцэг эхийн оролцоо хамтын ажиллагаа хүүхдийн хөгжлийг дэмжиж байдаг гэдгийг эцэг эхчүүд анхаарч, цэцэрлэгийн зүгээс эцэг эхчүүдийг үйл ажиллагаандаа тогтмол оролцуулах боломж нөхцөлийг бүрдүүлэн дэмжиж ажиллах нь үр дүнтэй.

...Би хүүхдийнхээ ангийн үйл ажиллагаанд маш идэвхтэй оролцдог, манай 2 хүүхэд энэ цэцэрлэгт явдаг. Багшид тусламж, дэмжлэг шаардлагатай үед туслахдаа баяртай байдаг...

... Би цаг зав муутай байдаг, хөдөө ажлаар явдаг, эхнэр маань наймаанд явдаг хоёулаа байхаасаа байхгүйн их байдаг. Хүүхдээ энэ тэнд айлд байлгаснаас цэцэрлэгт байлгах нь дээр гэж үзсэн. Хэдийгээр ах дүү хамаатан садан ч гэсэн айлд байлгах нь таалагддаггүй, энэ жил хүүхдийнхээ цэцэрлэгийн үйл ажиллагаанд оролцож амжаагүй л байна, хүүхдээ хүргэж ч өгч авч амжихгүй байна даа...

... Би өөрөө наймаа хийдэг, нөхөр төрийн албанд ажилладаг. Манай хоёр хүүхэд их сахилгагүй, 24 цагийн цэцэрлэгт яваад маш сайн хүмүүжиж байгаа. Амралтын өдрүүдэд хүүхдүүдийнхээ дуу чимээнээс болоод ядарчихдаг, бушуухан л цэцэрлэгт нь явуулах тухай боддог. Энэ цэцэрлэгийн үйлчилгээ сайн бас хүүхэд маань өвдсөн гэж би огт сонсож байгаагүй. Хоол хүнс нь эрүүл ахуйн шаардлага хангасан. Агаар бохирдолтой байгаа энэ үед өглөө

оройд яваад байхгүй цэцэрлэгтээ 5 хоног байдаг учраас өвчин тусдаггүй. Багш нарт нь баярлаж явдаг.

...Авга эгчийн дөрвөн хүүхэд хүмүүжсэн. Төлөвшил сайтай, биеэ даах чадвартай, хэрсүү болдог. Тэдний хүүхдүүд гэртээ орж ирэхээс унтах хүртэл бүх зүйлийг өөрсдөө хийдэг, тэгээд л энэ цэцэрлэгт хүүхдээ оруулахаар шийдсэн...

Дээрх ярилцлагаас харахад 24 цагийн цэцэрлэгийн онцлог, үйл ажиллагааг сайн мэддэг, цаг зав муутай, ажил төрөл хийдэг эцэг эхчүүд хүүхдээ өгч байна. Нөгөө талаар амьжиргааны түвшин доогуур айл өрхийн хүүхдүүд энэ цэцэрлэгт хамрагдаж байна. Цэцэрлэгт хамрагдаж буй хүүхдүүдийн нийтлэг шинжийг авч үзвэл:

- ◆ Амьжиргааны түвшин доогуур айл өрхийн хүүхдүүд
- ◆ Аав ээж нь хол гадаадад амьдардаг, оюутан, өрх толгойлсон айлын хүүхдүүд
- ◆ Эцэг эх нь ээлжийн ажилтай, ах дүү хамаатан садны дэмжлэг муутай айл өрхийн хүүхдүүд илүүтэй хамрагдаж байна. Мөн хүүхдээ хүмүүжүүлэх үүрэг хариуцлагаа хүлээхгүй, хүүхэдтэйгээ хамт байх сонирхолгүй эцэг эхийн хүүхдүүдийг энэхүү ангилалд оруулж болох юм. Эдгээр эцэг эхчүүд амралтын өдрүүдэд хүүхдээ ирж авдаггүй, утсаар ч холбогддоггүй байна.

24 цагийн цэцэрлэгт хүүхэд элсүүлэх шалгуур. 24 цагийн цэцэрлэгүүдийн 80 хувь нь хүүхдийг элсүүлэхдээ цэцэрлэгт хүүхэд элсүүлдэг нийтлэг журмыг баримталдаг бол 20 хувь дүүргийн НХҮХ-ээс ирүүлсэн тодорхойлолтын дагуу элсүүлдэг нь байна. Уг тодорхойлолтод амьжиргааны баталгаажих түвшнээс доогуур орлоготой, өрх толгойлсон, хүүхэд харах хүн байхгүй гэх мэт нийгмийн халамж хамгаалал шаардлагатай шалгуур үзүүлэлтийг харгалзан үздэг байна. Мөн орон нутгийн онцлог шинжээс хамааран эцэг эхийн хүсэлтээр хүүхдийг 24 цагийн цэцэрлэгт хүүхдийг хамруулж байна. Тухайлбал, БЗД-ийн 20-р хорооны Гачуурт тосгонд газар тариалан, мал аж ахуй эрхэлдэг айл өрхүүд олноор оршин суудагтай холбоотой эдгээр айл өрхийн хүүхдүүдийг гэр нь хол байдаг, аав ээж нь хөдөө орон нутагт ажиллаж байгаа, зарим тохиолдолд эцэг эх, асран хамгаалагч нь эмчилгээ хийлгэх шаардлагатай гэсэн шалгуураар цэцэрлэгт элсүүлж байна. Гэхдээ элсэлтийг дүүрэг, хорооны холбогдох албан тушаалтнууд, мэргэжилтнүүдтэй зөвшилцөж, цөөн тооны хүүхэд элсүүлэх зэргээр зохион байгуулж байна.

... Хэрвээ 24 цагийн цэцэрлэг байхгүй байсан бол эсвэл үйл ажиллагаа нь гэнэт зогсвол манай амьдрал сүйрэх байх, хүүхэд харах хүнгүй учраас нэг бол хүүхдээ хараад ажилгүй гэртээ сууна, нэг бол хүүхдээ гэр орондоо цоожилж яваад эрсдэлд оруулж магадгүй ... хэмээн эцэг эхчүүд үзсэн байна.

24 цагийн цэцэрлэгийн үйлчилгээ байснаар нийгэмд ажилгүйдлийн түвшин, өрхийн ядуурал буурахад нөлөөлж чадахгүй ч эдгээр иргэдийн тогтвор суурьшилтай ажиллаж хөдөлмөрлөх, амьжиргааны тогтвортой эх үүсвэртэй байхад нөлөөлж байна. Мөн хүүхэд хамгааллын эрсдэлт хүчин зүйлийг бууруулахад цэцэрлэгийн үйл ажиллагаа эерэгээр нөлөөлж байна. Эцэг эх нь архины хамааралтай, гэр орон нь тав тухгүй, хоол хүнсгүй, эрсдэлт нөхцөлд амьдардаг айлын хүүхдүүд ямар нэгэн байдлаар аюулгүй тайван, эрүүл орчинд өсөж, хөгжих боломж бүрдэж байгаа ба тэд амралтын өдрүүдэд гэртээ харих дургүй байдаг, төгсөөд явсан ч эргээд багш нартайгаа байнга холбоотой байдаг байна.

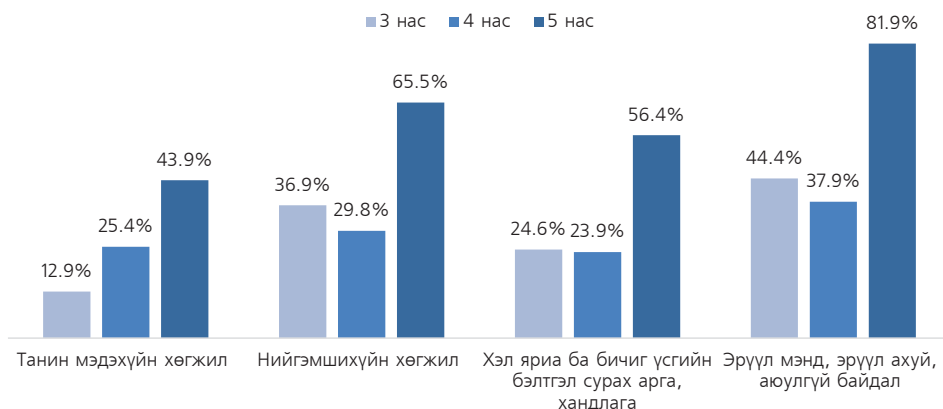
24 ЦАГИЙН ЦЭЦЭРЛЭГИЙН ХҮҮХДИЙН ХӨГЖИЛ, ГЭР БҮЛИЙН ОРЧИН

3.1 ХҮҮХДИЙН ХӨГЖИЛ

Зүүн Ази-Номхон Далайн бүсийн бага насны хүүхдийн хөгжлийн багц шалгуураас энэ удаагийн судалгааны зорилго, зорилтод нийцүүлэн (1) танин мэдэхүй (2) нийгэмшихүй (3) хэл яриа, бичиг үсгийн бэлтгэл ба сурах арга, (4) эрүүл мэнд, эрүүл ахуй, аюулгүй байдал гэсэн сорил даалгавруудаас гүйцэтгэлийн ялгааг илэрхийлэх байдал, хүнд хөнгөний түвшин зэргийг үндэслэн 36 сорил даалгаврыг сонгон ашигласан.

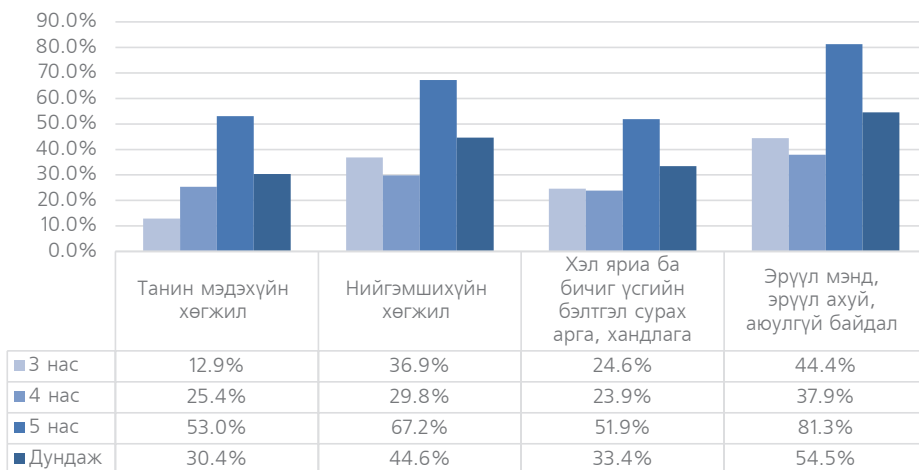
Хүүхдийн насны ангиллаар үзүүлэлт тус бүрийн дундаж үзүүлэлтийг харуулбал эрүүл мэнд, эрүүл ахуй, аюулгүй байдлын үзүүлэлт 57.6 хувь, нийгэмшихүйн үзүүлэлт 47 хувь, хэл яриа бичиг үсгийн бэлтгэл, сурах арга, хандлагын үзүүлэлт 35.6 хувьтай байгаа бол танин мэдэхүйн хөгжлийн үзүүлэлт хамгийн бага буюу 29.1 хувьтай байна.

Зураг 19. Хүүхдийн хөгжлийн үзүүлэлт (нэгтгэл)



Дээрх үзүүлэлтийг нэг цэцэрлэгт суралцаж буй хүүхдүүд дээр буулган харвал 3-5 насны хүүхдүүдийн танин мэдэхүй, нийгэмшихүй, хэл яриа ба бичиг үсгийн бэлтгэл, сурах хандлагыг илрүүлэх үзүүлэлтүүд нь эрүүл мэнд, аюулгүй байдлын үзүүлэлтээс 15-10 хувиар доогуур байна (Зураг 20).

Зураг 20. Хүүхдийн хөгжлийн үзүүлэлт (сонгосон нэг цэцэрлэг дээр)



Хүүхдийн бие бялдрын хөгжил, эрүүл мэнд, аюулгүй байдал. Судалгааны энэ хэсэгт 24 цагийн цэцэрлэгт хамрагдаж буй хүүхдүүдийн бие бялдрын хөгжлийн суурь үзүүлэлтүүдийг тодруулахын зэрэгцээ хүүхдийн өөрийн эрүүл мэндээ хамгаалах, аюултай нөхцөл байдлыг таних зэрэг чадварыг судалж илрүүлсэн. Судалгаанд хамрагдсан хүүхдийн бие бялдрын үзүүлэлтийг бусад Монгол хүүхдийн норм болон бусад судлаачдын судалгааны үр дүнтэй харьцуулан үзлээ.

Хүснэгт 10. 3-5 настай хүүхдийн биеийн жин, өндрийн үзүүлэлт

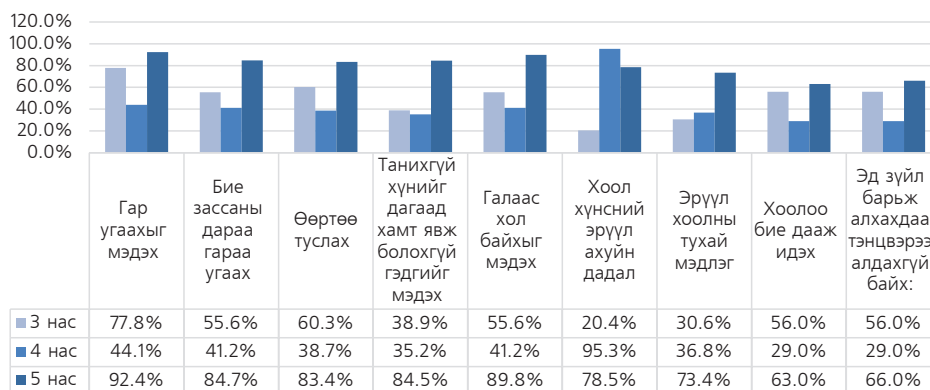
Нас	Хүйс	Норм	Судлаачид	Бидний судалгаа	Хүйс	Норм	Судлаачид	Судалгаа
3	Эр	92-99	96.1±2.49	95	Эр	14.3-16	15.2±0.9	14.8
	Эм	92-98	95.07±2.5	93.4	Эм	14-15.5	14.68±0.87	12.04
4	Эр	99-105	102.34±2.67	101.3	Эр	16-17.6	16.8±0.95	14.8
	Эм	98-105	98.95±2.68	101.9	Эм	15-17	16.45±1.02	14.7
5	Эр	105-111	111.4±2.7	108.1	Эр	17.6-19.5	18.8±1.21	18.2 кг
	Эм	105-110	108±2.69	108.2	Эм	17.3-18.6	17.92±1.04	17.6 кг

Судлаач Б. Бурмаажав (2011) нарын Сигма хэлбэлзлийн аргаар 5.0-5.11 сартай эрэгтэй, эмэгтэй хүүхдийн биеийн жин, өндрийг судалсан судалгааны үр дүнтэй 24 цагийн цэцэрлэгийн хүүхдүүдийн бие өндөр ба жинг харьцуулбал, эрэгтэй хүүхдүүдийн 47,9 хувь нь хэвийн жинтэй байгаа ч биеийн өндрийн хувьд 51,2 хувь нь дунджаас намхан байна. Харин охид биеийн жингийн

тухайд 33,9 хувь нь хэвийн, харин 66,4 хувь нь жингийн өөрчлөлттэй, өндрийн хувьд 41,9 хувь нь дундаж өндөртэй байна. Энэ нь хүүхэд эцэг эхээсээ тусдаа амьдрах, хүүхдэд эцэг эхийн хайр халамж хангалттай биш байх нь хүүхдийн бодисын солилцоонд нөлөөлж биеийн өсөлт, хөгжил нь хэвийн бус байна гэсэн судлаачдын дүгнэлттэй нийцэж байна. 24 цагийн цэцэрлэгийн хүүхдүүд нь долоо хоногийн 5 өдөр нь гэр бүл, эцэг эхээсээ хол байгаа нь дээрх үзүүлэлтэд нөлөөлж байх талтай.

Харин эрүүл ахуйн дадал чадварын дундаж үзүүлэлт нь 3 насны хувьд 50.1 хувь, 4 насны хувьд 43.4 хувь, 5 насны хувьд 79.5 хувь байгаа бол нийт дундаж үзүүлэлт нь 57.6 хувьтай байна.

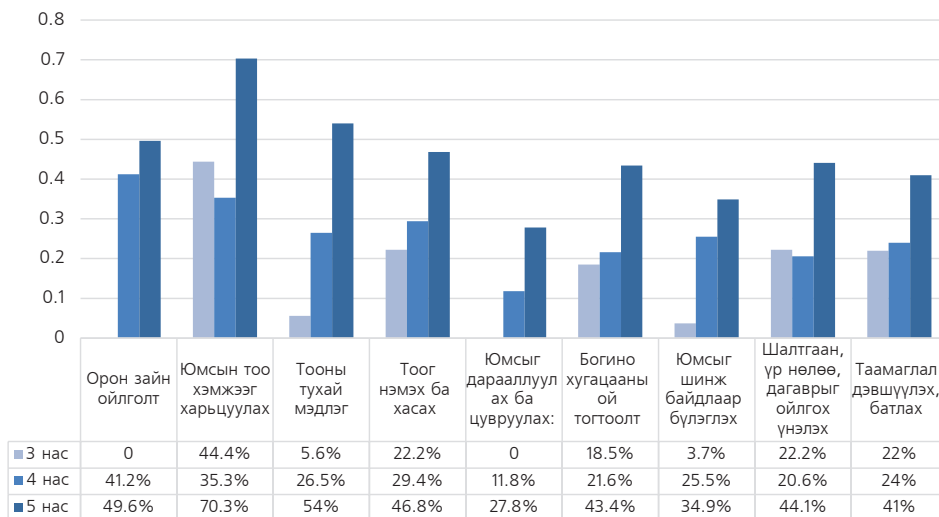
Зураг 21. Эрүүл ахуйн дадал чадвар, аюулгүй байдлын үзүүлэлт



24 цагийн цэцэрлэгийн хүүхдүүд бусдын тусламжгүйгээр хувийн ариун цэврийг сахих чадвар, өөртөө туслах чадвар, аюулгүй байдлын тухай ойлголт зэрэг нь харьцангуй өндөр байгаа нь хүүхэд 7 хоногийн 5 өдөр цэцэрлэг дээрээ өнгөрөөдөг байнга өөртөө үйлчлэх, хувийн ариун цэврээ сахих, өөрт тулгарсан энгийн асуудлыг өөрөө шийдэх зэрэг хэрэгцээ үүсэж байдагтай холбоотой.

Танин мэдэхүйн хөгжил. Судалгааны энэ хэсэгт танин мэдэхүйн дундаж үзүүлэлт нь 3 насныхан 15.4 хувь, 4 насныхан 26.2 хувь, 5 насныхан 45.8 хувьтай байгаа бол 3-5 насны хүүхдийн дундаж үзүүлэлт нь 29.1 хувь байна.

Зураг 22. Танин мэдэхүйн хөгжлийн үзүүлэлт



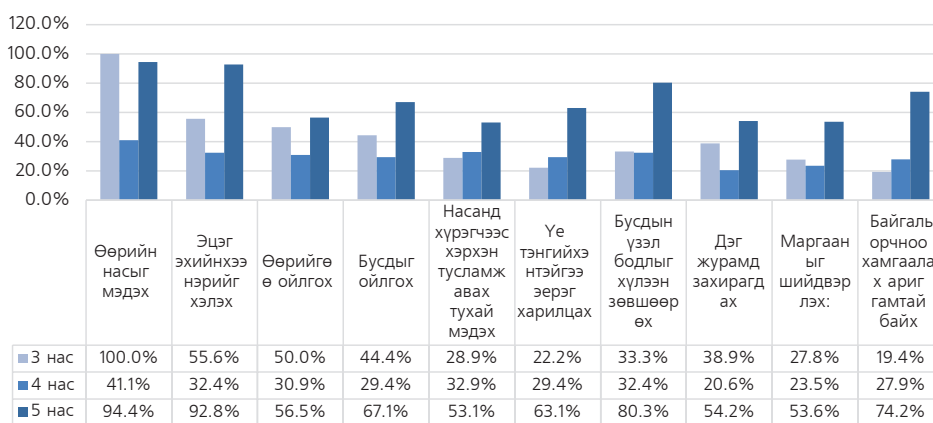
Хүүхдүүдийн тоо хэмжээг ойлгох, харьцуулах, тоог нэрлэх, нэмэх ба хасах үйлдлийн гүйцэтгэл нь юмсыг хоёр буюу түүнээс дээш шинж чанараар нь ангилах, дараалуулах, давтамж үүсгэх зэргээс илүү байна.

Түүнчлэн хүүхдийн таамаглал дэвшүүлэх, үйл явдлыг харьцуулах, утгын уялдаа холбоотойгоор асуудлыг шийдвэрлэх, тогтоох, орон зайг мэдэрч ойлгох, шалтгаан, үр нөлөө ойлгох зэргийн гүйцэтгэл нь дараалуулах, цувруулах, зүй тогтлыг ойлгох, бүлэглэхээс илүү (40-48% болон 32%) байна.

Танин мэдэхүйн үзүүлэлтийг бусад 3 үзүүлэлттэй харьцуулбал харьцангуй доогуур байгаа нь 24 цагийн цэцэрлэгт хамрагдаж буй хүүхдүүдийн сэтгэл санааны байдал тогтворгүй, гэрээ, ээж ааваа санадаг, хайр халамжаар дутагдаж байдагтай холбоотойгоор танин мэдэхүйн хөгжил нь доогуур байгааг судлаачийн зүгээс тодруулж байна. Мөн эцэг эхээс авсан асуулгад хүүхдийнхээ танин мэдэхүйн хөгжлийн цаашид анхаарах зүйлсэд анхаарлыг төвлөрүүлэх, IQ-г хөгжүүлж, сургамаар байна гэсэн хариултаас харж болох юм. Гиймээс эцэг эх, багш нар хүүхдийн сэтгэл санааг тогтвортой байлгах тал дээр мэдлэг чадвараа нэмэгдүүлэх нь зүйтэй. Хүүхдийн богино хугацааны ой тогтоолт, орон зайн тухай ойлголт, шалтгаан, үр нөлөө, дүгнэлт, таамаглал дэвшүүлэх, түүнийгээ сорих, асуудлыг шийдвэрлэх, таамаглал дэвшүүлэн, тэднийг харьцуулан, утгын уялдаа холбоотойгоор асуудлыг шийдвэрлэх чадвар нь 40 гаруй хувьтай байгаа нь энэ байдлыг бас харуулж байна. Хүүхдийн богино хугацааны ой тогтоолт, дүгнэлт, таамаглал дэвшүүлэх, асуудлыг шийдвэрлэх, юмсыг хоёр буюу түүнээс дээш шинж чанараар нь ангилах, дараалуулах, давтамж үүсгэх чадвар сул байгаа

нь суралцахуй, танин мэдэхүйн хөгжил нь доогуур байгааг илтгэнэ. Энэ нь хүүхдүүдийн сэтгэл санааны байдал тогтворгүй, гэрээ санадаг, хайр халамжаар дутагдаж байдагтай холбоотой байх магадлалтай гэж үзэж байна. Хүүхдийн нийгэмшихүйн хөгжил. Судалгааны энэ хэсэгт нийгэмшихүйн хөгжлийн дундаж үзүүлэлт нь 3 насанд 42.1 хувь, 4 насанд 30.1 хувь, 5 насанд 68.9 хувь байгаа бол 3-5 насны дундаж үзүүлэлт нь 47 хувь байна.

Зураг 23. Нийгэмшихүйн хөгжлийн үзүүлэлт

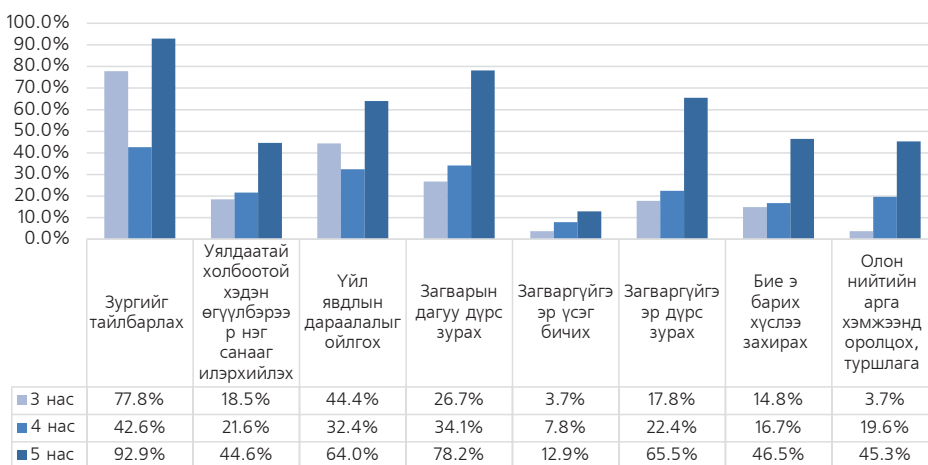


Судалгаанд хамрагдсан хүүхдүүд аюултай байдалд орсон үедээ насанд хүрэгчдээс хэрхэн тусламж авах тухай ойлголт, мэдлэг хамгийн доогуур үзүүлэлт (53%) -тэй байна. Хүүхдүүдийн хариултаас харвал, хүүхэд бусдад өөрийгөө ойлгуулж, тулгарсан асуудлаа мэдэгдэх, бусдаас дэмжлэг хүсэх, бусадтай харилцах зэрэгт бэлэн байгаа хэдий ч хамгийн түрүүнд хэнээс, ямар тусламж хүсэх талаар ойлголт, туршлага дутмаг байна. Түүнчлэн хүүхэд гэмтэж бэртсэн үедээ хамгийн ойр дотнын хүн, гэр бүлийнхнээсээ тусламж хүсэхээс илүүтэй багш, эмчээс тусламж хүснэ эсвэл өөрөө асуудлыг шийдэж гараа бооно гэх зэрэг хувилбаруудыг хэлж байна. Нийгэмшихүйн хөгжлийн дэд сорилын гүйцэтгэлээс харвал, 24 цагийн цэцэрлэгийн хүүхдүүд өөрийн сэтгэлийн хөдөлгөөн таньж ойлгох; бусдыг ойлгох, бусдын сэтгэлийн хөдөлгөөнийг таньж ойлгох; нийтийн дүрэм журмыг дагаж мөрдөх; хамтарч тоглох харилцах; энгийн асуудлыг бие даан шийдвэрлэх зэрэг нь насанд хүрэгчдээс дэмжлэг хүсэх; өөрийгөө илэрхийлэх, зөрчлийг эергээр шийдвэрлэх зэргээс илүү (даалгаврын гүйцэтгэлийн дундаж оноо 78.5 хувь - 40.5 хувь буюу харьцангуй өндөр) байна.

Хэл яриа, бичиг үсгийн бэлтгэл болон сурах арга барил, хандлага. Энэ насны хүүхэд нь санаа бодол, ойлголт, төсөөлөл, сэтгэл хөдлөлөө хүмүүстэй хуваалцаж, идэвхтэй харилцан орчноо идэвхтэйгээр таних, суралцах

сонирхол хэрэгцээ нь нэмэгддэг. Санаа бодлоо илэрхийлэн ярихын зэрэгцээ харилцан ярианд орж, уншиж ярьж өгсөн эхийн утга агуулгыг ойлгож, уялдаа холбоотойгоор эргүүлэн ярьдаг болдог. Мөн төрөл бүрийн зураас зурах, тэмдэг тэмдэглээг зурж сургуульд сурах арга барил хандлага бий болж эхэлдэг үе юм. Судалгааны энэ хэсэгт хэл яриа ба бичиг үсгийн бэлтгэл ба сурах арга, хандлагын дундаж үзүүлэлт нь 3 насанд 25.9 хувь, 4 насанд 24.6 хувь, 5 насанд 56.2 хувь байгаа бол 3-5 насны дундаж үзүүлэлт нь 35.6 хувь байна.

Зураг 24. Хэл яриа ба бичиг үсгийн бэлтгэл, сурах арга, хандлагын үзүүлэлт



Судалгаанд хамрагдсан хүүхдүүдийн бичиж сурахын өмнөх үеийн чадварыг илэрхийлэх загвар жишээ харж дүрс зурах, загвар жишээ харахгүйгээр дүрс зурах даалгаврын гүйцэтгэл үзүүлэлт хамгийн өндөр (69 хувь) байгаа бол, уншиж сурахын өмнөх үе болох тэмдэг, тэмдэглэгээг (үсэг) загвар жишээний тусламжгүйгээр бичих даалгаврын гүйцэтгэл харьцангуй доогуур (13хувь) байна. Харин өөрийгөө удирдах, үйлдлээ захирч удирдах; өөрийн оролцсон баяр ёслол, нийтийн арга хэмжээг нэрлэх, тайлбарлах зэрэг утгын уялдаатай ярих чадварыг илрүүлэх даалгаврын гүйцэтгэл 44-45 хувьтай байна.

Бичиж сурахын өмнөх үе буюу загвар жишээ харж дүрс зурах, загвар жишээ харахгүйгээр дүрс зурах чадвар нь хамгийн өндөр байгаа ч уншиж сурахын өмнөх үе үсэг тэмдгийг загвар бичих чадвар сул байгаагаас шалтгаалан жишээний тусламжгүйгээр өөрийгөө илэрхийлэх утгын уялдаатай ярих чадвар төдийлөн хангалтгүй байна.

Судалгаанд хамрагдсан хүүхдүүдийн бодит сэтгэхүйн хөгжлийн шинж байдлаас улбаатайгаар аливаа үйл явдлын шалтгаан үр дагаврыг тайлбарлахдаа өмнөх туршлагаа сэргээн санах хэлбэрээр тодорхойлон ярьж байна.

3.2 ГЭР БҮЛИЙН ОРЧИН

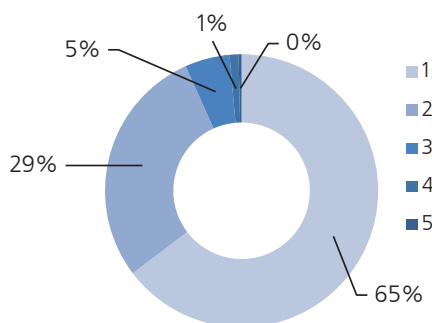
Судалгаагаар гэр бүлийн бүтэц, гэр бүлийн хөдөлмөр эрхэлдэг гишүүдийн тоо, цэцэрлэг, сургуульд суралцдаг хүүхэд, оюутан, хөгжлийн бэрхшээлтэй хүүхэд, асаргаанд болон гадаадад байдаг хүний тоо зэргийг тодруулж үр дүнг дараах Хүснэгт 11-ээр харуулав.

Хүснэгт 11. Гэр бүлийн төлөв байдал, бүтэц

		Ам бүлийн тоо	Ам бүлд ажил эрхэлдэг хүний тоо	Цэцэрлэгийн насны хүүхдийн тоо	Сургуулийн насны /6-17/ хүүхдийн тоо	Оюутан	Хөгж-лийн бэрхшээлтэй хүүхдийн тоо	Асаргаанд байдаг хүний тоо	Гадаадад байдаг хүний тоо
N	Тоо	283	283	283	283	283	283	283	283
	Дундаж	4,7	1,7	1,4	1,0	0,2	0,0	0,0	0,0
	Голч	5,0	2,0	1,0	1,0	0,0	0,0	0,0	0,0
	Түгээмэл утга	4,0	2,0	1,0	1,0	0,0	0,0	0,0	0,0
	Хазайлт	1,4	0,9	0,7	1,0	0,4	0,2	0,2	0,2
	Хамгийн бага утга	2,0	0,0	1,0	1,0	0,0	0,0	0,0	0,0
	Хамгийн их утга	9,0	5,0	5,0	5,0	2,0	2,0	2,0	2,0

Гэр бүлийн бүтцийг авч үзэхэд ам бүл 2-9 гишүүнтэй, олонх нь 4-5 гишүүнтэй байна.

Зураг 25. Цэцэрлэгийн насны хүүхдийн тоо (хувиар)

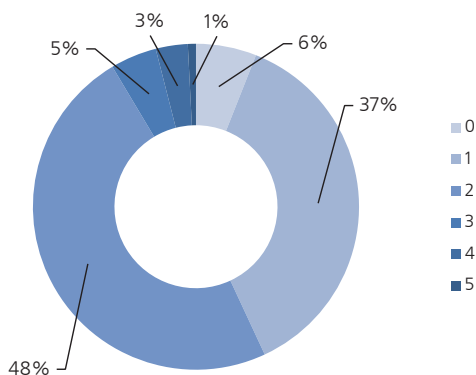


24 цагийн цэцэрлэгт хүүхэд нь явдаг, судалгаанд хамрагдсан нийт гэр бүлийн 64.7 хувь нь цэцэрлэгийн насны 1 хүүхэдтэй, 28.6 хувь нь 2 хүүхэдтэй, үлдсэн 10 орчим хувь нь 3-5 хүүхэдтэй байна (Зураг 25).

Өнөөгийн хүн ам зүйн статистик үзүүлэлттэй харьцуулахад гэр бүлийн гишүүдийн тоо өндөр түвшинд байна. Нийслэлийн гэр бүлийн ам бүлийн дундаж 3.6 байна¹⁷.

17 Нийслэлийн хүн ам, ubstat.mn

Зураг 26. Гэр бүлийн ажил эрхлэлтийн байдал (хувиар)



Судалгаанд хамрагдсан нэг гэр бүл тутамд хоёр насанд хүрэгч ажил эрхэлж буй 48 хувийг, нэг насанд хүрэгч ажил эрхэлж байгаа нь 37 хувийг, огт ажил эрхэлдэггүй гэр бүл 6 хувийг эзэлж байна. Үлдсэн 10 орчим хувь нь 3-5 гишүүн нь ажил эрхэлдэг гэр бүл байна (Зураг 26).

Энд өргөтгөсөн гэр бүл буюу өвөө эмээ, ах дүүсээрээ хамтдаа амьдарч байгаа гэр бүл цөөнгүй байгааг гэр бүлийн ажил эрхлэлтийн байдал тодруулж байна.

Хүснэгт 12. Эцэг, эхийн ажил эрхлэлтийн байдал

Ангилал	Эцгийн ажил эрхлэлт	хувь	Эхийн ажил эрхлэлт	хувь
Төрийн албан хаагч	Цагдаа, сантехникч, асрамжийн төвд, автобусны жолооч	12.3	Цэргийн эмч, сургуульд багш, үйлчлэгч, төмөр замын үйлчлэгч, үйлчилгээний ажилтан	12.3
Хувийн байгууллагад	Уул уурхайн инженер, жолооч, борлуулагч, худалдагч, нягтлан бодогч	12.3	Нягтлан, нярав, ШТС түгээгч, уул уурхайн инженер, 24 цагийн хүнсний дэлгүүрийн худалдагч, нарийн боовны үйлдвэрийн савлагч	24.7
Хувиараа хөдөлмөр эрхэлдэг	Таксинд явдаг, гэрээр гар урлал хийдэг, зах дээр наймаа эрхэлдэг	16.4	Худалдагч, тогооч, наймаа эрхэлдэг, массажист	13.7
Малчин		12.3		12.3
Хагас болон бүтэн өнчин		19.2		2.7
Оюутан		1.4		6.8
Ажилгүй		20.5		27.4
Гадаадад	Ажил нь тодорхойгүй	5.5		0.0
		100		100

Эх сурвалж: ...р цэцэрлэгийн дэлгэрэнгүй анкет судалгаа

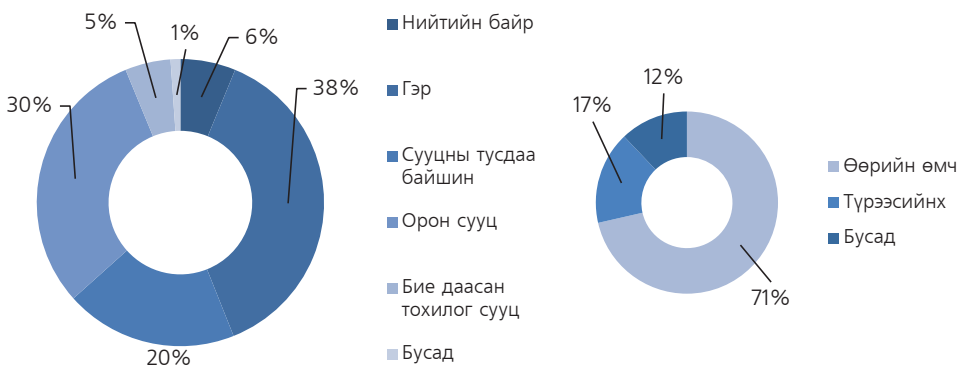
24 цагийн цэцэрлэгт хүүхдээ өгч буй гэр бүлийн насанд хүрэгчдийн ажил эрхлэлтийн нийтлэг хэв шинжийг авч үзвэл:

- ◆ Ажилгүй, амьжиргааны түвшин доогуур айл өрхийн хүүхдүүд 24.0 хувь,
- ◆ Эцэг, эх нь гадаадад ажилладаг 18.4 хувь,
- ◆ Эцэг, эх нь ээлжийн ажилтай 57.6 хувийг тус тус эзэлж байна.
- ◆ Эцэг эхчүүд ажилгүй гэж бүртгүүлэх сонирхол их байна. Энэ нь хүүхдээ тухайн цэцэрлэгт элсүүлэх буюу өгөх нэг шалтгаан болж байгаатай холбоотой.

24 цагийн цэцэрлэгт хүүхдээ өгч буй гэр бүлийн 3.5 хувь нь ядуу өрхийн ангилалд хамаарч байна.

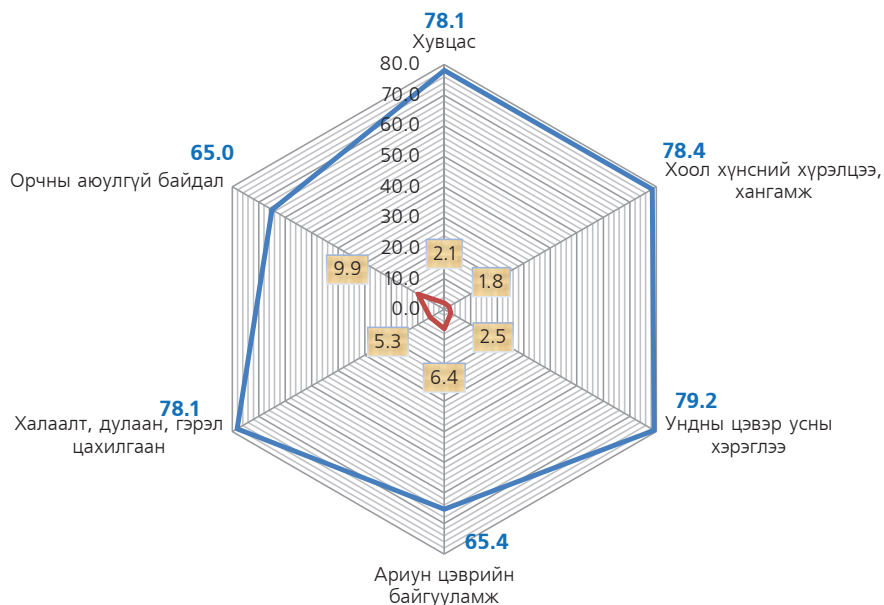
Гэр бүлийн 71 хувь нь өөрийн өмчийн сууцанд, 17 хувь нь түрээсэлж, бусад буюу 12 хувь нь хамаатан садан, танил, найзындаа амьдардаг байна. Дийлэнх нь гэр, сууцны тусдаа байшин болон орон сууцанд амьдарч байна.

Зураг 27. Амьдарч буй орон сууцны төрөл, өмчлөл



“Таны бодлоор танай өрхийн хувьд дараах зүйлийн хүрээнд орчныг хэр бүрдүүлсэн гэж үзэж байна вэ?” гэсэн асуултаар өөрийн үнэлгээ хийлгэсэн. Үнэлгээний хувьд 1-5 хүртэлх хуваарьтай (маш муугаас маш сайн хүртэлх) Лайкертийн **шатлалт хэмжигдэхүүнийг (scale) ашигласан ба хувцас, хоол хүнсний хүрэлцээ, хангамж, ундны цэвэр усны хэрэглээ, ариун цэврийн байгууламж, халаалт, дулаан, гэрэл цахилгаан, орчны аюулгүй байдал зэргийг тус тус үнэлсэн болно.**

Зураг 28. Гэр бүлийн орчны өөрийн үнэлгээ, хувиар

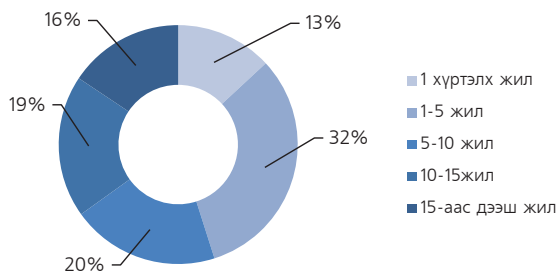


Гэр бүлийн орчноо маш сайн, сайн гэж 75 орчим хувь үнэлсэн. Тухайлбал, хувцас, хоол хүнсний хүрэлцээ хангамж, ундны цэвэр ус, халаалт гэрэл цахилгаан зэрэг үзүүлэлт дундаж утгаас дээгүүр байгаа бол ариун цэврийн байгууламж, орчны аюулгүй байдал гэсэн үзүүлэлт дундаж утгаас доогуур хувьтай байна. Судалгаанд хамрагдсан гэр бүлүүд бүгд (100 хувь) сайжруулсан эх үүсвэрийн ундны ус хэрэглэдэг байна. Харин 30 орчим хувь нь сайжруулсан, үлдсэн 70 гаруй хувь нь сайжруулаагүй ариун цэврийн байгууламжтай байна.

Харин өөрийн өрхийн орчныг маш муу гэж нийт өрхийн 27.9 хувь нь үнэлж байна. Тухайлбал,

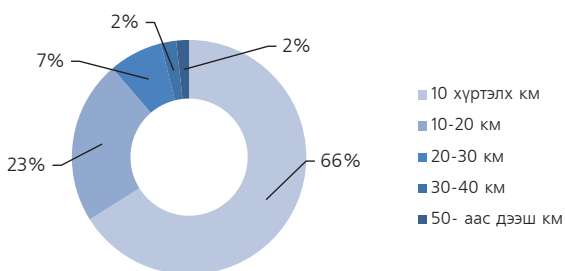
- ◆ Орчны аюулгүй байдал гэсэн үзүүлэлтээр 9.8 хувь,
- ◆ Ариун цэврийн байгууламж 6.4 хувь,
- ◆ Халаалт, дулаан, гэрэл цахилгаан 5.3 хувь,
- ◆ Ундны цэвэр усны хэрэглээ 1.7 хувь,
- ◆ Хувцас 2.1 хувь,
- ◆ Хоол хүнс 1.7 хувь дутагдалтай байгаагаа илэрхийлсэн байна.

Зураг 29. Тухайн дүүрэгт амьдарч буй хугацаа



Нийт гэр бүлийн 16 хувь нь тухайн дүүрэгтээ 15-аас олон жил, 13 хувь нь эхний жилдээ амьдарч байна. Энэ нь өрхийн шилжилт хөдөлгөөн багагүй байгааг тодруулж байна.

Зураг 30. Гэр болон цэцэрлэгийн хоорондын зай



Хүүхдээ цэцэрлэгт өгөхдөө хамгийн ойр нь 0.5 км, хамгийн хол нь 60 км зайнаас хүргэж өгдөг. Дундаж зай нь 20-30 хүртэлх км байна.

24 цагийн цэцэрлэгт хүүхдээ хамруулснаар эцэг эхчүүд нь ажил орлоготой, амьжиргааны тогтвортой эх үүсвэртэй байхад нөлөөлж байна.

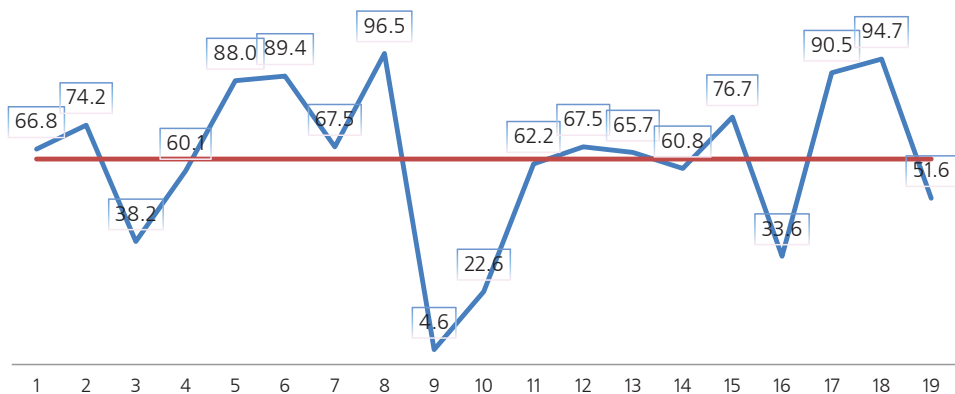
Эцэг эхийн мэдлэг, харилцаа, хандлага. Хүүхдийн хөгжлийн асуудлаар эцэг эхийн ойлголтын дундаж үзүүлэлт нь 64 хувь байна. Судалгаанд хамрагдсан эцэг эхчүүд 5, 6, 8, 17, 18-р асуултын талаар ойлголт сайтай, 3,9,10,16 –р агуулгаар ойлголт, мэдлэг тааруу байна.

Хүснэгт 13. Эцэг, эхийн мэдлэг, чадвар, хандлага

	Эцэг, эхийн мэдлэг, чадвар, хандлага	Хувь
1.	Хүүхдийн тархины хөгжлийн 80 орчим хувь нь төрснөөс эхлээд 3 хүртэлх насанд хөгждөг.	66,8
2.	Хүүхдийн хөгжлийн үе шат бүрд хөгжлийн хэрэгцээ болон нөхцөл өөр байдаг.	74,2
3.	Нэг настай хүүхэд эд юмсыг болон зургийг нэрлэж чаддаг.	38,2
4.	2 настай хүүхэд бусдын тусламжгүй хувцсаа өмсөж чаддаг.	60,1
5.	3 настай хүүхэд өөрөөсөө бага насны хүүхэд болон бусад хүүхэдтэй харилцаж, тэднийг хүлээн зөвшөөрч эхэлдэг.	88,0
6.	5 настай хүүхэд эсрэг утгатай том, жижиг, өндөр, нам гэх мэт үгсийг ойлгодог, өгүүлбэрээр ярьдаг, ялгаатай үгсийг хэрэглэж чаддаг.	89,4
7.	Эцэг эхчүүд хүүхдийнхээ талаар бүх зүйлийг сайн мэдэж байгаа тул хүүхдээ сонсох шаардлагагүй.	67,5

8.	Эцэг эхчүүд хүүхдийнхээ сайн зан үйлийг магтаж урамшуулах хэрэгтэй.	96,5
9.	Эцэг эхчүүд хүүхдийнхээ буруу зан үйлд хариуцлага хүлээдэг.	4,6
10.	Гэр бүлд аав орлого олох үүрэгтэй.	22,6
11.	Нялх хүүхэд номын утгыг ойлгохгүй тул тэдэнд ном уншиж өгөх шаардлагагүй.	62,2
12.	Хэрвээ хүүхэд цэцэрлэгт хамрагдаж байгаа бол эцэг эхчүүд хүүхдэдээ дуу дуулж, үлгэр болон ном уншиж, хүүхэдтэйгээ тоглох шаардлагагүй.	67,5
13.	Хүүхэд хүмүүжүүлэхэд бие махбодын шийтгэл үр дүнтэй арга мөн.	65,7
14.	Хүүхдийнхээ эрүүл мэндийн нөхцөл байдлыг хянах хамгийн сайн арга зам бол биеийн жин, өндрийг хэмжих явдал юм.	60,8
15.	Удаан хугацааны турш хоол тэжээлийн дутагдалтай эсвэл хангалтгүй хооллох нь хүүхдийн тархины хөгжилд муугаар нөлөөлнө.	76,7
16.	Нэг төрлийн тэжээллэг хоол хүнс нь хүүхдийн эрүүл мэндэд маш сайн юм.	33,6
17.	Гар болон биеийг савангаар угаах нь хүүхдийг халдварт өвчнөөс сэргийлэхэд тустай.	90,5
18.	Эцэг эхчүүд бүхий л цаг хугацаанд хүүхдийнхээ хаана хэнтэй байгааг мэдэх ёстой.	94,7
19.	Хүүхэд гэртээ ганцаараа эсвэл 10-аас доош насны хүүхэдтэй 1 цаг орчим байх нь хэвийн.	51,6

Зураг 31. Хүүхдийн хөгжлийн талаарх эцэг эхийн ойлголт



Хүүхдийн хөгжлийн талаарх эцэг эхийн ойлголтын хувьд,

- ◆ “Эцэг эхчүүд хүүхдийнхээ буруу зан үйлд хариуцлага хүлээдэг” ойлголт хамгийн бага буюу 4.6 хувь,
- ◆ “Эцэг эхчүүд хүүхдийнхээ сайн зан үйлийг магтаж урамшуулах хэрэгтэй” –ойлголт хамгийн их буюу 96.5 хувь,
- ◆ Ойлголтын дундаж нь 63.7 хувь байна.

Судалгаанд хамрагдсан 5 эцэг эх тутмын 2 нь хүүхдийн хөгжил, нас сэтгэхүйн онцлогийн талаар ойлголтгүй, хүүхэдтэйгээ хэрхэн харилцаж хандахаа мэдэхгүй байна. Өөрөөр хэлбэл, хүүхэд эцэг эхийн хайр халамжид хангалттай байж чадахгүй, гэр бүлээсээ ихэнх хугацааг тусдаа өнгөрөөж байгаа зэрэг нь хүүхдийн өсөлт, хөгжилд сөргөөр нөлөөлдөг болохыг мэдэхгүй, өнөөдрийн биеийн амрыг харсан шийдвэр болохыг ухаарахгүй байна. Иймээс багш эцэг эхчүүдэд зөвлөх, шат дараалсан сургалтуудыг тогтмол зохион байгуулах шаардлагатайг харуулж байгаа юм.

“Би өөрөө 24 цагийн цэцэрлэгээр хүмүүжсэн ээж байна. Муу болсон юм алга, харин ч биеэ дааж асуудлыг шийдэж сурсан. Эрэгтэй хүүхдээ цэцэрлэгт өгсөн ...”

“Би цэргийн эмнэлэгт эмч, хэзээ ч дуудахад бэлэн, харин аав нь олдсон ажил болгоныг хийдэг. Миний хүү аавтайгаа гэртээ байснаас 24 цагийн цэцэрлэгт хүмүүжсэн нь дээр гэж боддог. Учир нь биеэ даасан, сургуульд сурахад асуудал үүсэхгүй. Харин аав нь ажил хийж мөнгө олж байсан нь дээр ...”

Фокус бүлгийн ярилцлагаас

Эцэг эх, гэр бүлийн оролцоо, хамтын ажиллагаа. Эцэг эхчүүдийн оролцоо бага байгаа ч хүүхдэд гарсан өөрчлөлтийн талаар дараах байр суурьтай байгаагаа илэрхийлсэн.

Зураг 32. Зан үйлийн үнэлгээ (огт үгүй гэсэн хариултаар)



Эцэг эхчүүдийн 64.5 хувь нь өөрийн хүүхдийн зан үйлийн талаар эерэг бодолтой, 45.4 хувь нь сөрөг хариултаудыг өгсөн. Тухайлбал, эцэг эхдээ 24 хувь нь “Аав ээжтэйгээ гэртээ баймаар байгаа тухайгаа”, 7.8 хувь нь

“Цэцэрлэгтээ явах дургуйцлээ илэрхийлж, уйлж хашхирдаг” байна. Энэ нь хүүхдийн хүслийг үл хайхрах эцэг эхчүүдийн сонголт байсныг харуулж байгаа юм. (Дэлгэрэнгүйг Зураг 32-оос харна уу.)

Зураг 33. Зан үйлийн үнэлгээ (хувиар)



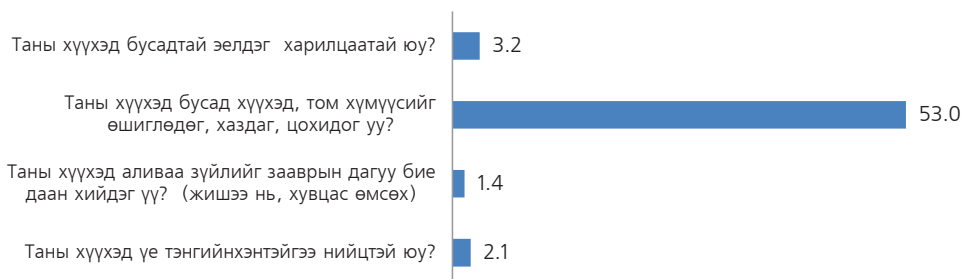
Судалгаанд хамрагдсан нийт хүүхдийн 24 хувь нь эцэг эхдээ “Аав ээжтэйгээ гэртээ баймаар байгаа тухайгаа” илэрхийлсэн байна. Энэ нь хүүхдийн хүслийг үл хайхрах эцэг эхчүүдийн сонголт байсныг харуулж байгаа юм. Хүүхдийнхээ чадварыг нас чацуу өөр хүүхэдтэй харьцуулан сайн, маш сайн гэж хариулсан хариултын дундаж нь 85.5 хувь байна. Өөрөөр хэлбэл эцэг эхчүүдийн дунд хүүхдээ бусад хүүхэдтэй харьцуулж үнэлж, дүгнэх туршлага элбэг байна.

Зураг 34. Чадварын үнэлгээ хувиар



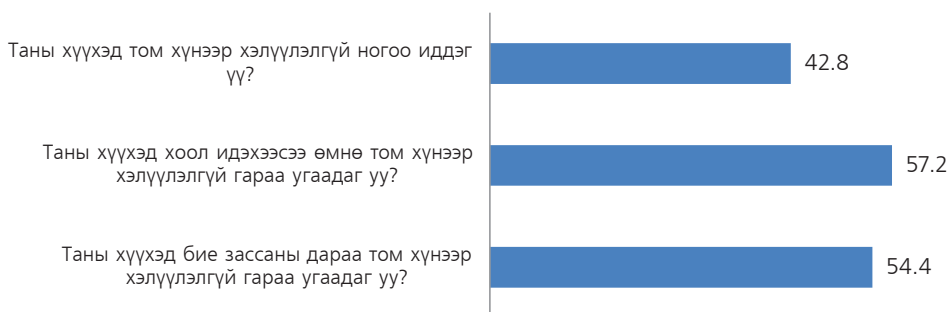
Харин хүүхдийн чадварын талаар муу, маш муу гэж хариулсан хариултын дундаж нь 2 хувьтай байгаа бөгөөд нийт эцэг эхчүүдийн 14.5 хувь нь хүүхдийнхээ чадварт сэтгэл ханамжгүй байгааг харуулж байна.

Зураг 35. Зан аашны үнэлгээ (хэзээ ч үгүй гэсэн хариулт, хувиар)



Хүүхдийнхээ зан аашийг эелдэг харилцаатай, нийцтэй гэж 40 гаруй хувь нь үздэг бол 60 орчим хувь нь ямар нэгэн зөрчилтэй, асуудалтай байдаг талаар хариулт өгсөн.

Зураг 36. Дадал хэвшлийн үнэлгээ



Эцэг эхчүүдийн 60 орчим хувь нь хүүхдийнхээ дадал хэвшилд сэтгэл хангалуун байдаг бол 40 гаруй хувь нь дадал хэвшил нь өөрчлөлтөд сэтгэл ханамжгүй байна.

Давуу тал: Хэл яриа, бие даах чадвар сайжирсан, эрүүл чийрэг болж байгаа, өнгө, хэлбэр дүрс ялгаж сурсан, зураг зурах, хайчилбар хийх зэргээр юм хийх, сурах сонирхолтой болсон, бусдыг ойлгох, бусадтай харилцах чадвар, бие даах чадвар, өөрийгөө илэрхийлэх чадвар сайжирсан,

Сул тал: Дархлаа муу, ариун цэвэр тааруу, төвлөрөх чадвар сул болсон,бүдүүлэг үг хэллэг сурсан, түрэмгий зантай болсон,

Цаашид анхаарах: Хоолны чанар, хүртээмжийг нэмэгдүүлэх, ариун цэврийг сайжруулах, дасгал хөдөлгөөн,дуу шүлэг цээжлүүлэх, төвлөрөх чадварыг сайжруулах

Нээлттэй асуултаас

Эцэг эхийн боловсрол, нийгэмд эзлэх байр суурь зэргээс хамаарч хүүхдийн хөгжил, төлөвшлийг янз бүрээр харж байна. 40 орчим хувь нь хүүхдийнхээ хөгжил, төлөвшлийг эергээр харж хараахан чадахгүй байна. Мөн эцэг эхчүүдийн дийлэнх нь оролцоогоо хэрхэн сайжруулах, хүүхдэдээ хэрхэн үлгэрлэл үзүүлэх, багштай хамтран ажиллах талаар хариулт өгөөгүй. Харин цөөн тооны эцэг эхчүүд хүүхэдтэйгээ хэрхэн харилцах, сэтгэл зүйг нь ойлгох, хооллох, эрүүл мэндэд нь хэрхэн анхаарах, хүмүүжлийн эерэг аргууд, хүүхэд хамгааллын талаар мэдлэг, мэдээлэлтэй болмоор байгаа тухайгаа илэрхийлж байсан юм.

Зураг 37. Сэтгэл ханамж



Цэцэрлэгийн үйл ажиллагаанд эцэг эхчүүд сэтгэл ханамжтай байдаг. Гэхдээ хоол хүнсний чанар, хүртээмж болон цэцэрлэгийн байр, орчны аюулгүй байдал, багш, туслах багшийн хүүхэд хамгааллын мэдлэг тааруу байна. Сэтгэл ханамжгүй хэдий ч хүүхдээ 24 цагийн цэцэрлэгт өгч буй шалтгааныг тодруулахад,

- ◆ ажлын шаардлагаар (ээлжийн ажилтай),
- ◆ байнга хүн гуйж харуулах боломжгүй (хүүхэд харах хүн байхгүй)
- ◆ гэртээ өвчтэй хүнтэй (өндөр настай хүмүүсийн даралт ихсэх гэх мэт),
- ◆ 24 цагийн цэцэрлэгт хүүхэд биеэ дааж сурдаг гэх мэт ам дамжсан яриагаар гэж хариулсан байна.

Түүнчлэн Хүүхэд маань 24 цагийн цэцэрлэгт явахгүй бол “би цалингүй, орлогогүй”, халамжийн мөнгө царайчлан амьдрахаас өөр аргагүй болно. Гэхдээ 24 цагийн цэцэрлэгт хүүхдээ явуулах гэж байгаа эцэг эхээс ямар шаардлагаар явуулж байгаа талаар судлаж байж авах хэрэгтэй. Ямар ч хамаагүй хүүхдүүдтэй хамт хүүхдээ байлгамааргүй байна. Мөн эцэг, эхчүүдтэй нь гэрээ хийж эцэг эхийн үүрэг, хариуцлагыг тусгах хэрэгтэй” гэсэн саналыг эцэг эхчүүд хэлж байна.

ДУГНЭЛТ

1. Сургуулийн өмнөх боловсролын салбарын бодлого, эрх зүйн баримт бичгүүд болон холбогдох хуульд 24 цагийн цэцэрлэгийн онцлог байдлыг тодорхойлсон зохицуулалт хангалтгүй байна. Ялангуяа 7 хоногийн 5 хоногт нь эцэг эх, гэр бүлээсээ хол байгаа бага насны хүүхдүүдийг асран хамгаалах, халамжлах үйлчилгээнд тавигдах шаардлага, хяналт үнэлгээний арга хэрэгслийг боловсруулж мөрдөх шаардлагатай байна.
2. 24 цагийн цэцэрлэгийн барилга байгууламж нь үйлчилгээний онцлог байдалд нийцэхгүй байна. Цэцэрлэгүүд хүүхэд усанд оруулах нөхцөл, тоног хэрэгсэлгүй, нэг хүүхдэд ноогдох зай талбай хүрэлцэхгүй төдийгүй зарим цэцэрлэгүүд байгууламжийн дотоод камержуулалтгүй байна.
3. 24 цагийн цэцэрлэгийн багш нарыг хүүхэд хамгаалал, бага насны хүүхдийн асаргаа, халамжийн чиглэлээр сургалтад хамруулж мэргэшүүлэх нь нэн тулгамдаж байна. Энэ нь нэг талаас багшийн суралцахуйн хэрэгцээ нөгөө талаас сургуулийн өмнөх боловсролын салбар, байгууллагын үйлчилгээний чанарыг сайжруулах цөм асуудлын нэг болж байна.
4. 24 цагийн цэцэрлэгт ажиллаж буй багш, ажилтнуудын хүүхэд хамгааллын талаарх ойлголт, мэдээлэл, мэдлэг хангалтгүй байна. 24 цагийн цэцэрлэгийн багш, туслах багш нь хүүхдийг цэцэрлэг дээр байх хугацаанд хууль ёсны асран хамгаалагч байх эсэхийг эрх зүйн баримт бичиг, дүрэм журмаар баталгаажуулах шаардлагатай байна.
5. 24 цагийн цэцэрлэгт хамрагдаж буй хүүхдүүд нь өөртөө үйлчлэх, өөртөө болон бусдад туслах, бие даах, тулгарсан асуудлыг шийдвэрлэх зэрэг чадварыг харьцангуй сайн эзэмшиж байгаа ч танин мэдэхүй, нийгэмшихүй, хэл яриа, сурах арга барил хандлагын хөгжлийн үзүүлэлтүүд нь дунджаас доогуур түвшинд байна. Иймээс 24 цагийн цэцэрлэгүүдэд бага насны хүүхдийн хөгжлийг дэмжих сургалтын дэвшилтэт арга технологийг нэвтрүүлэх, нэг багшид ноогдох хүүхдийн тоог норм хэм хэмжээнд нь байлгах нь нэн чухал болохыг тодруулж байна.
6. 24 цагийн цэцэрлэгийн элсэлтийн журмыг боловсронгуй болгох нь тухайн үйлчилгээнд зайлшгүй хамрагдах гэсэн тодотголтой хүүхдийг элсүүлдэг тогтолцоог бүрдүүлэх эхний алхам байх болно. Өнөөгийн 24 цагийн цэцэрлэгүүд нь боловсрол, халамж, хамгаалал, асрамжийн үйлчилгээг холимог байдлаар үзүүлж байгаа хэдий ч мэргэшсэн байдал нь дутагдалтай хэвээр байна. Ялангуяа хүүхэд хамгааллын асуудалд онцгой анхаарах шаардлагатай.

7. 24 цагийн цэцэрлэгт хүүхдээ өгч буй эцэг эхийн бага насны хүүхдийнхээ хөгжлийг хэрхэн дэмжих мэдээлэл, туршлага хангалтгүй байна.
8. Амьжиргааны хувьд боломжтой гэр бүл, эцэг эхийг 24 цагийн цэцэрлэгт хүүхдээ өгөхгүй байх, энэ нь таны хүүхдийн хөгжил төлөвшилд хэрхэн ач холбогдолтой, эерэг нөлөөтэй болох тухай нөлөөллийн ажлыг орон нутгийн болон үндэсний түвшинд хийх шаардлагатай байна.

ЗӨВЛӨМЖ

1. Сургуулийн өмнөх боловсрол, хүүхэд хамгаалал, бага насны хүүхдийн эрүүл мэнд, асаргаа халамжийн холбогдох хууль эрх зүй, бодлогын баримт бичигт 24 цагийн цэцэрлэгийн үйлчилгээний онцлогт нийцсэн агуулга, заалтыг нэмж тусгах, хэрэгжилтийг сайжруулах. Тухайлбал,

- ◆ СӨБ-ын хуульд заасны дагуу 24 цагийн цэцэрлэгийн бүлэг бүрд 2 багш, 3 туслах багштай байх ёстой. Уг заалт нь өнөөгийн хэрэгцээг хангасан зохицуулалт болж чадахгүй байна.
- ◆ 24 цагийн цэцэрлэгийн нэг багшид ногдох хүүхдийн тоо, нэг бүлэгт байх хүүхдийн тоо зэргийг бодитой тодорхойлох.
- ◆ 24 цагийн цэцэрлэгийн бүлгийн багш, туслах багшийн ажлын ачааллаас хамаарч цалин, урамшууллыг оновчтой хуваарилах.
- ◆ Хүүхэд хамгааллын жишиг баримт бичиг дээр үндэслэн хүүхэд хамгааллын бодлогыг боловсруулж хэрэгжүүлэх.
- ◆ 24 цагийн цэцэрлэгийн хүүхдийг шаардлагатай үйлчилгээнд холбон зуучлах, шилжүүлэх үйлчилгээг тодорхой болгох. Орон нутгийн түвшинд хүүхэд хамгааллын хамтарсан багийн 24 цагийн цэцэрлэгийн үйл ажиллагааг дэмжин ажиллах загваруудыг туршин хэрэгжүүлэх. Энэ чиглэлээр хамтарсан багийг чадавхжуулах.
- ◆ 24 цагийн цэцэрлэгт хүүхэд элсүүлэх элсэлтийн журам, шалгууруудыг тодорхой болгон боловсруулж хэрэгжүүлэх.

2. 24 цагийн цэцэрлэгийн багш, боловсон хүчнийг чадавхжуулах

- ◆ СӨБ-ын багш бэлтгэх хөтөлбөр, сургалтын төлөвлөгөөнд 24 цагийн цэцэрлэгийн үйлчилгээний талаар хичээл оруулах, хөтөлбөр боловсруулах.
- ◆ Багшийн мэргэжил дээшлүүлэх болон давтан мэргэшүүлэх сургалтад 24 цагийн цэцэрлэгийн эрхлэгч, арга зүйч, багш нарт зориулсан сургалтын модулийг багтаан хэрэгжүүлэх.
- ◆ 24 цагийн цэцэрлэгийн багшлах боловсон хүчин, ажилтнуудыг хүүхэд хамгааллын (хүүхэд хамгаалал, халамж, бага насны хүүхдийн асаргаа) сургалтад хамруулах.

3. Эцэг эхийн оролцоог нэмэгдүүлэх

- ◆ 24 цагийн цэцэрлэгт хүүхдээ өгч буй эцэг эхчүүдийг гэр бүлд бага насны хүүхдийн хөгжлийг дэмжих, хүүхэдтэй хүмүүжлийн эерэг аргуудыг ашиглан харилцах мэдлэг, чадвар, дадал эзэмшихэд нь туслах, энэ чиглэлээр сургалтад хамруулах, чадавхжуулах.
- ◆ 24 цагийн цэцэрлэгт хүүхдээ өгч буй эцэг эх, асран хамгаалагчдад тавигдах шаардлага, үүрэг хариуцлагыг тодорхой болгох.
- ◆ Цэцэрлэгийн анги бүлгүүдийн эцэг эхийн зөвлөлийн үйл ажиллагааг сайжруулах, сайн загваруудыг турших.

RESEARCH SUMMARY

The UN Convention on the Rights of the Child is an important document which defines the rights of children and brings them under protection. The provisions of the Convention demand to create legal, institutional, social and economic framework conducive for every child to exercise those rights and for their implementation. Mongolia ratified the UN Convention on the Rights of the Child in 1990 becoming one of the first 10 countries taking the obligations to protect children's rights, to fully mainstream the provisions and principles of the Convention in its national legal framework and to ensure the legal effects are implemented at the national level. As provided in the UN Convention on the Right of the Child, Mongolia takes up the duty of supporting the parents and families raising and educating their children, of protection of children from harm and adverse influences and provision of aid and support to children who are deprived of family affection and care.

The rights to health, development, education, protection and social participation of the children enrolling in 24-hour kindergarten services are maintained by the Law on Education (2002), Law on Preschool Education (2008), Law on Family (1999), Law on Child Protection (2016), Law on Social Welfare (2012) and other related legal and regulatory acts. However, there are a plenty of issues that need to be addressed such as duplication of provisions between laws, inadequate logical links between them and lack of clarity of the duties and responsibilities of the staff of the preschool education establishments in ensuring implementation of the rights of the children. As provided by the Law on Preschool Education, the 24-hour kindergarten is one of the mainstream institutions to provide preschool education with specific service features in its implementation of the goals and objectives of preschool education.

Majority of the children enrolling in the 24-hour kindergarten service which makes up 1 percent of the preschool education coverage nationwide are from poor families living in households with risks¹⁸. Actually, the 24-hour kindergarten service has been developing in Mongolia for above 80¹⁹ years, though there is a scarcity of research papers on its needs, access, quality, and impact on the family and society.

The 24-hour kindergarten is an organisation for children which provides educational and care services, while some child protection issues have been omitted in these

18 Statistic data of the Ministry of Education, Culture, Science and Sports, 2018
19 D. Nonna (2014) The history of preschool education in Mongolia, Ulan Bator

institutions. In connection with the adoption of the Law on Child Protection in 2016, the National Council for Children, the Ministry of Education, Culture and Science, the Ministry of Labour and Social Protection and the Family, Child and Youth Development Agency laid the foundation of their work for child protection. Although this process of reform has been actively rolling out in the education sector, the progress is retarded in preschool education. The reason is in the obscurity of child protection policy in the preschool education establishments up to this date. The most important element of the 24-hour kindergarten service should be aiming at child protection, to ensure that the children live, learn and develop in classrooms with settings close to the family environment protected from all kinds of risks, with access to support and choices.

The 24-hour kindergartens also implement services in accordance to the preschool education training curriculum. Nevertheless, service standards, rules and procedures addressing the specific features of the 24-hour kindergarten service are absent. Moreover, they lack any common criteria for enrolment and, while some regulations are provided at local levels, they fail to provide a streamlined child protection framework.

The head-mistresses and methodologists of the 24-hour kindergartens are personnel trained as preschool education teachers, and the assistant teachers also have attended relevant training and received certificates. However, the teachers of the 24-hour kindergartens have not been involved in any specialized systemized training in the areas of child protection and early childhood care. A few institutions preparing professionals for preschool education offer child protection content as an elective subject. Studies demonstrate that the teachers currently employed in the 24-hour kindergartens need to improve their skills of working with young children, improve their personal organisation, learn child protection and methods of positive discipline, enhance their knowledge and accumulate experience.

The children in the 24-hour kindergartens possess skills of helping themselves, maintaining personal hygiene and knowledge of health and safety. Also their skills of playing with peers, helping them, sharing belongings, independently solving problems in communication and respectful treatment of others are comparatively higher. However, their school preparedness indicators such as literacy preparedness, learning skills and attitude are inadequate.

Parents enroll their children in the 24-hour kindergarten mostly in order to get employed and to maintain income earning. Also there is an inheritance pattern in using the 24-hour kindergarten service – these are often the children of families

whose grandparents and parents went to 24-hour kindergartens in their own time.

The parents need to learn the importance of early childhood development, how to support development of their children and obtain the necessary knowledge and methodology of appropriate communication with their children. The main causes of the parents' dissatisfaction in the 24-hour kindergarten service are the issues of food quality and quantity.

If Mongolia is to maintain the 24-hour, or 5 day and night, kindergarten service, there are several issues that have to be solved in the first run as identified by the findings of this research. Thus, a 24-hour kindergarten enrolment procedure needs to be developed and observed, child protection liaison and referral system needs to be introduced, provisions mending for the specific features of the 24-hour kindergarten service have to be amended to the preschool education child protection policy, the staff should be prepared and retrained in the area of early childhood development support and capacity of the parents and caretakers in early childhood development and protection should be enhanced.

АШИГЛАСАН МАТЕРИАЛ

МОНГОЛ ХЭЛ ДЭЭР

- Амонашвили. Ш. (1989). Зургаан настай хүүхдийг сургуульд сургах нь. УБ.
- БШУЯ. (2013). Хүүхэд бүрд ээлтэй цэцэрлэгийг хөгжүүлэх чиглэл.УБ.
- БШУЯ. (2014). Цэцэрлэгийн ажилтны ажлыг үнэлж, дүгнэхэд баримтлах чиглэл. УБ.
- БСШУЯ. (2008). Бага насны хүүхдийн хөгжлийн стандарт. УБ
- БСШУЯ. (2007). ЕБС, цэцэрлэгийн багшийн ёс зүйн дүрэм. УБ.
- БСШУЯ. (2008). Хүүхдийн цэцэрлэгийн аюулгүй байдлын дүрэм. УБ.
- БСШУЯ. (2007). Хүүхдийн цэцэрлэгийн багшийн ажлын байрны үлгэрчилсэн тодорхойлолт. УБ.
- БСШУСЯ-ны статистик мэдээ, 2018
- БСШУСЯ.(2018). БСШУС-ын Сайдын 2018 оны А/812 дугаар тушаалын хавсралт:
- Мэргэжлийн зэрэг олгох, хасах журам. УБ.
- БСШУСЯ.(2019). СӨБ-ын салбарын 2018-2019 оны хичээлийн жилийн статистик мэдээ
- БСШУСЯ. (2007). БСШУС сайдын 2007 оны 351 дугаар тушаалын хавсралт: Хүүхдийн цэцэрлэгийн багшийн ажлын байрны тодорхойлолт. УБ.
- БСШУС, ЭМСС, Сангийн Сайдын хамтарсан тушаал А/253/251/173 (2015) Боловсролын байгууллагын сургалтын орчин, дотуур байранд хүүхэд хүчирхийлэлд өртөхөөс урьдчилан сэргийлэх журам. УБ
- Боловсролын тухай хууль. 2002
- БШУЯ. (2013). Хүүхэд бүрд ээлтэй цэцэрлэгийг хөгжүүлэх чиглэл. УБ
- Жанет Гонзалес Мина (2016) Соёлын баялаг, ялгаатай орчинд багшлах нь. Бага насны боловсролын үндэс. УБ
- ЗГ-ын 2012 оны 106 дугаар тогтоол, Хоолны зардлын дундаж норматив
- Зургаан настай хүүхдийн сурах, сургах арга зүй. (2008) УБ.
- Монгол улсын хууль (1998) Гэр бүлийн тухай хууль. УБ
- Монгол улсын хууль (2008) Гэр бүлийн хүчирхийлэлтэй тэмцэх хууль.УБ
- Монгол улсын үндсэн хууль (1992)
- Монгол улсын хууль (2012) Нийгмийн халамжийн тухай хууль. УБ.
- Монгол улсын хууль (2016) Хүүхэд хамгааллын тухай хууль. УБ
- Монгол улсын хууль (2016) Хүүхдийн эрхийн тухай хууль. УБ
- Монгол улсын хууль (2008) Сургуулийн өмнөх боловсролын тухай. УБ.
- Монгол улсын хууль (2018) Хүүхэд хамгааллын жишиг бодлого.УБ
- Монгол Улсын Засгийн газар. (2019) Тогтвортой хөгжлийн зорилгын хэрэгжилт. УБ.

Нонна, Д. (2014) Монгол улсад сургуулийн өмнөх боловсрол хөгжиж ирсэн нь УБ: Ундарга принт ХХК

Нямдорж, М. Өлзийтунгалаг, Х. Цэндсүрэн, Т. Хишиг-Ундрах М ба бусад (2017)

Хүүхдийг сургуульд бэлтгэх: хүүхэд хамгаалал, хүүхдийн дасан зохицолт. УБ

Нямдорж, М. Өлзийтунгалаг, Х. Цэндсүрэн, Оюунтунгалаг А. (2017) Бага насны хүүхдийн хөгжил, хамгаалал УБ

СХЗГ Сургуулийн өмнөх боловсролын байгууллагын сургалтын орчны стандарт хэрэгжүүлэх зөвлөмжийн MNS6558:2015 шаардлага

СХЗГ.(2011). Монгол Улсын стандарт. СӨБ. *Бага насны хүүхдийн хөгжил (MNS 6558:2015)*. УБ

Сургуулийн өмнөх боловсролтой холбогдолтой хууль эрх зүйн актын эмхэтгэл. (2009) УБ.

Төрийн мэдээлэл эмхэтгэл 1992 он, No 1

Төрийн мэдээлэл эмхэтгэл 2016 он, No 9

Төрийн мэдээлэл эмхэтгэл 2002 он, No 19

Төрийн мэдээлэл эмхэтгэл 2008 он, No 21

Төрийн мэдээлэл эмхэтгэл 2012 он, No 28

Төрийн мэдээлэл эмхэтгэл 1998 он, No 30

Хүүхдийг ивээх сан. (2014). Хүүхдэд ээлтэй цэцэрлэгийн төслийн танилцуулга. УБ.

Хүүхдийг ивээх сан (2015). Хүүхдэд ээлтэй цэцэрлэгийн үзэл баримтлалын хэрэгжилт.

Мониторингийн тайлан. УБ.

УМХЕГ. (2018) Цэцэрлэгийн эрүүл ахуй, халдвар хамгааллын нөхцөлийг шалгах хяналтын хуудас. УБ

ҮСГ (2018) Нийгмийн үзүүлэлтийн түүвэр судалгаа. УБ

Н.Эгиймаа (2019) Нийслэлийн цэцэрлэгийн хүртээмж, төлөвлөлт” Барилга.

МН сэтгүүл, УБ

ГАДААД ХЭЛЭЭР

Albert Bandura (1989) “Social Cognitive Theory.” In *Annals of child Development*, Vol 6, ed. R.

Vasta. Greenwich, CT: JAI Press, pp. 1-60.

Edward John Mostyn Bowlby, (2004) *Attachment theory*

East Asia-Pacific Early Child Development Scales 2012

Elizabeth & Pal Jareg (1994). *Reaching Children Thourgh dialogue*. Macmillan press LTD

George Varnava (2002/2016) *International safeguard self-audit tool*. UK

Микляева.Н.В. Микляева, Ю.В., Виноградова, Н.А (2016). *Дошкольная педагогика*. Москва

