

**ДЭЭД БОЛОВСРОЛЫН САЛБАРЫН 2018-2019 ОНЫ  
ХИЧЭЭЛИЙН ЖИЛИЙН СТАТИСТИКИЙН МЭДЭЭЛЛИЙН  
ТАНИЛЦУУЛГА**

**1. Дээд боловсролын сургалтын байгууллага (ангилал, байршил, өмчийн хэлбэр)**

2018-2019 оны хичээлийн жилийн статистикийн мэдээгээр Монгол Улсад дээд боловсролын 94<sup>1</sup> байгууллага статистикийн мэдээнд хамрагдаж сургалтын үйл ажиллагаа явуулж байна гэсэн мэдээ өгсөн байна. (Зураг 1)

Зураг 1. 2018-2019 оны хичээлийн жилийн дээд боловсролын сургалтын байгууллагын тоо



Хүснэгт 1. Дээд боловсролын сургалтын байгууллагын тоо

	<b>Дээд боловсролын сургалтын байгууллага</b>			
	Бүгд	Төрийн	Төрийн бус	Гадаадын салбар сургууль
<b>2014-2015</b>	<b>101</b>	16	80	5
<b>2015-2016</b>	<b>100</b>	17	78	5
<b>2016-2017</b>	<b>95</b>	17	74	4
<b>2017-2018</b>	<b>96</b>	18	75	3
<b>2018-2019</b>	<b>94</b>	18	73	3

<sup>1</sup>2018-2019 оны хичээлийн жилд статистикийн мэдээнд хамрагдсан их, дээд сургуулийн тоо

Дээд боловсролын сургалтын байгууллагын тоо өмнөх хичээлийн жилтэй харьцуулахад 1-ээр буурсан байна. Энэ нь дараах өөрчлөлтүүдтэй холбоотой юм. Үүнд:

- i) Татан буугдсан сургуулийн хувьд: Төрийн бус өмчийн Монгол дахь Америкийн их сургууль, Азийн боловсролын дээд сургуулиуд татан буугдсан бөгөөд өнгөрсөн жил суралцагчгүй байсан тул статистикийн мэдээнд ороогүй.
- ii) Шинээр нэмэгдсэн сургуулийн хувьд: Төрийн бус өмчийн Дархан дээд сургуулийн эрхийг сэргээсэн, Барилга технологийн коллеж,
- iii) Бусад сургуультай нэгдсэн сургуулийн хувьд: Их Монгол дээд сургууль Глобал удирдагч дээд сургуультай, Нийгмийн ухааны дээд сургууль Рояаль олон улсын дээд сургуультай, Сэтгүүлч дээд сургууль Сити их сургуультай, Дизайн урлагийн коллеж Рояаль олон улсын дээд сургуультай
- iv) Ангилал өөрчилсөн сургуулийн хувьд: Төрийн бус өмчийн Сан дээд сургууль Сан их сургууль,
- v) Нэр өөрчилсөн сургуулийн хувьд: Төрийн өмчийн Тээврийн дээд сургууль нь Төмөр замын дээд сургууль, төрийн бус өмчийн Мандах бүртгэл их сургууль нь Мандах их сургууль нэртэй тус тус болсон байна.

Дээд боловсролын сургалтын 94 байгууллагын 37.2 хувь нь их сургууль, 52.1 хувь нь дээд сургууль, 7.4 хувь нь коллежийн ангилалд багтаж, 3.2 хувь нь гадаадын салбар сургууль байгаа бөгөөд өмнөх хичээлийн жилтэй харьцуулахад их сургууль болон гадаадын салбар сургуулийн тоо хэвээр, коллежийн тоо 1-ээр буюу 14.3 хувиар өссөн бол, дээд сургуулийн тоо 3-аар буюу 5.8 хувиар буурсан байна. (Хүснэгт 2).

*Хүснэгт 2. Дээд боловсролын сургалтын байгууллагын тоо (ангиллаар)*

<b>Дээд боловсролын сургалтын байгууллага</b>					
	Бүгд	Их сургууль	Дээд сургууль	Коллеж	Гадаадын салбар сургууль
<b>2014-2015</b>	<b>101</b>	18	70	8	5
<b>2015-2016</b>	<b>100</b>	25	64	6	5
<b>2016-2017</b>	<b>95</b>	31	57	3	4
<b>2017-2018</b>	<b>96</b>	35	52	6	3
<b>2018-2019</b>	<b>94</b>	35	49	7	3

Төрийн өмчийн 18 сургуулийн 14 (**77.8%**) нь их сургуулийн, 4 (**22.2%**) нь дээд сургуулийн; төрийн бус өмчийн 73 сургуулийн 21 (**28.8%**) нь их сургуулийн, 45 (**61.6%**) нь дээд сургуулийн, 7 (**9.6%**) нь коллежийн ангилалд багтаж сургалтын ажил эрхэлж байна.

Сүүлийн жилүүдэд дээд сургуулиуд их сургуулийн ангилалд шилжиж, коллежийн тоо нэмэгдсэн бол эсрэгээрээ дээд сургуулийн тоо буурч байна.

Дээд боловсролын сургалтын 94 байгууллагаас 86 нь Улаанбаатар хотод, 8 нь хөдөө орон нутагт байрлаж байгааг өнгөрсөн хичээлийн жилтэй харьцуулахад Улаанбаатарт байрладаг сургуулиудын тоо 3-аар буурч, хөдөө орон нутагт байрладаг сургуулийн тоо нэгээр нэмэгдсэн байна.

Хөдөө орон нутагт сургалтын ажил эрхэлдэг бие даасан 8 сургуулийн нэрийг өмчийн хэлбэрээр ангилан доорх хүснэгтэнд харуулав (Хүснэгт 3).

Хүснэгт 3. Хөдөө орон нутагт байрладаг дээд боловсролын сургалтын байгууллага

Төрийн өмчийн	Төрийн бус өмчийн	Гадаадын салбар
1. Ховд их сургууль (Ховд) 2. Дорнод их сургууль (Дорнод) 3. ХААИС-ийн харьяа Ургамал, газар тариалангийн сургалт, эрдэм шинжилгээний хүрээлэн (Дархан-Уул)	1. Дархан дээд сургууль (Дархан-ул) 2. Маргад дээд сургууль (Орхон) 3. Гурван тамир коллеж (Архангай) 4. Далай ван дээд сургууль (Хөвсгөл) 5. Худалдааны үндэсний дээд сургууль (Баянхонгор)	

Хөдөө орон нутагт салбартай сургуулиуд авч үзвэл:

Төрийн өмчийн сургуулийн хувьд: Анагаахын шинжлэх ухааны үндэсний их сургууль (3)<sup>2</sup>, Монгол Улсын их сургууль (2), Монгол Улсын Боловсролын их сургууль (1), Соёл, урлагийн их сургууль (2), Ховд их сургууль (1), Худалдааны үйлдвэрлэлийн их сургууль (1), Шинжлэх ухаан, технологийн их сургууль (2),

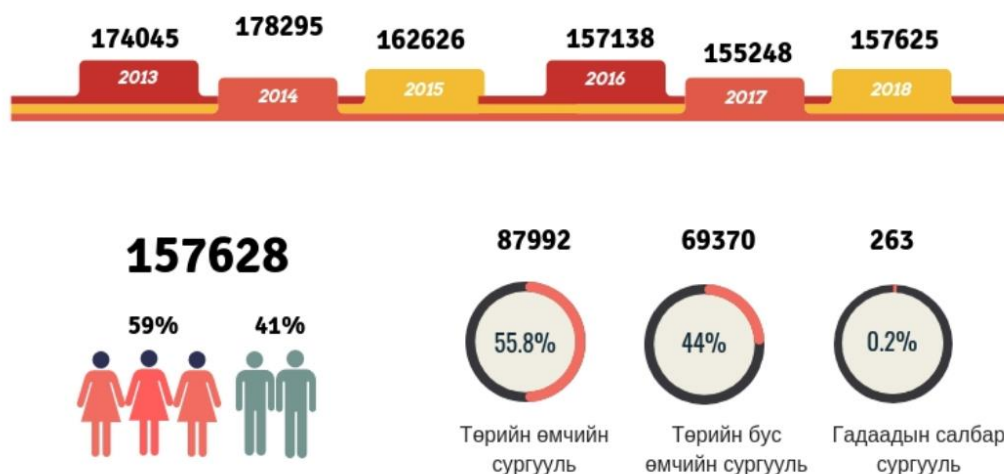
Төрийн бус өмчийн сургуулийн хувьд: Хүмүүнлэгийн ухааны их сургууль (1), Мандах их сургууль (1), Этүгэн их сургууль (2), Хөдөлмөр, нийгмийн харилцааны дээд сургууль (1) зэрэг 11 сургууль хөдөө орон нутагт өөрийн салбартай байна.

## 2. Дээд боловсролын сургалтын байгууллагын суралцагчид

2018-2019 оны хичээлийн жилд их, дээд сургууль, коллежид суралцагчдын тоо 157,625 болж, өмнөх хичээлийн жилээс 2,377-оор буюу 1.5 хувиар өссөн байна. (Хүснэгт 4). Суралцагчдын тоо төрийн өмчийн сургуульд 1,481-ээр буюу 1.7 хувиар буурсан бол, төрийн бус өмчийн сургуульд 3,742-оор буюу 5.7 хувиар, гадаадын салбар сургуульд 116-аар буюу 78.9 хувиар тус тус өсчээ.

Нийт суралцагчдын 87,992 буюу 55.8 хувь нь төрийн өмчийн, 69,370 буюу 44.0 хувь нь төрийн бус өмчийн, 263 буюу 0.2 хувь нь гадаадын салбар сургуульд суралцаж байна.

Зураг 2. 2018-2019 оны хичээлийн жилд дээд боловсролын сургалтын байгууллагад суралцагчдын тоо



<sup>2</sup>Салбар сургуулийн тоог тэмдэглэсэн болно.

Хүснэгт 4. Суралцагчдын тоо (сургуулийн өмчийн хэлбэрээр)

	Суралцагчид (сургуулийн өмчийн хэлбэрээр)			
	Бүгд	төрийн	төрийн бус	гадаадын салбар сургууль
<b>2014-2015</b>	<b>178,295</b>	103,650	74,233	412
<b>2015-2016</b>	<b>162,626</b>	95,033	67,276	317
<b>2016-2017</b>	<b>157,138</b>	91,798	65,075	265
<b>2017-2018</b>	<b>155,248</b>	89,473	65,628	147
<b>2018-2019</b>	<b>157,625</b>	87,992	69,370	263

Нийт суралцагчдын 87.2 хувь нь их сургуульд, 12.3 хувь нь дээд сургуульд, 0.3 хувь нь коллежид, 0.2 хувь нь гадаадын салбар сургуульд суралцаж байна (Хүснэгт 5). Өмнөх хичээлийн жилтэй харьцуулахад их сургуульд суралцагчдын эзлэх хувь 0.8 пунктээр өссөн бол, дээд сургуульд суралцагчдын эзлэх хувь 0.7 пунктээр, гадаадын салбар сургуулиудад суралцагчдын тоо 0.1 пунктээр тус тус буурсан бол коллежид суралцагчдын эзлэх хувь хэвээрээ байна.

Хүснэгт 5. Суралцагчдын тоо (сургуулийн ангиллаар)

	Суралцагчид (сургуулийн ангиллаар)				
	Бүгд	Их сургууль	Дээд сургууль	Коллеж	Гадаадын салбар сургууль
<b>2014-2015</b>	<b>178,295</b>	128,661	48,515	707	412
<b>2015-2016</b>	<b>162,626</b>	122,870	38,869	570	317
<b>2016-2017</b>	<b>157,138</b>	133,187	23,293	393	265
<b>2017-2018</b>	<b>155,248</b>	136,673	17,982	446	147
<b>2018-2019</b>	<b>157,625</b>	137,442	19,393	527	263

Тооны хувьд их сургуульд суралцагчид 769-өөр, дээд сургуульд суралцагчид 1,411-ээр, коллежид суралцагчид 81-ээр, гадаадын салбар сургуульд суралцагчид 116-аар тус тус өссөн байна.

Их сургуулиудын хувьд суралцагчдын тоо төрийн өмчийн их сургуульд 1,473-аар буурч, төрийн бус өмчийн их сургуульд 2,242-оор нэмэгдсэн бол дээд сургуульд суралцагчдын тоо төрийн өмчийн сургуульд 8-аар буурч, төрийн бус өмчийн сургуульд 1,419-өөр өссөн бол, гадаад их сургуулийн салбар сургуулийн хувьд 116-аар нэмэгдсэн байна.

Хүснэгт 6. Суралцагчдын тоо (өмчийн хэлбэр, сургуулийн ангиллаар)

Ангилал	Нийт	Үүнээс:		Нийт нэгжид эзлэх хувь
		төрийн	төрийн бус	
<b>Бүгд</b>	<b>157,625</b>	<b>87,992</b>	<b>69,633<sup>3</sup></b>	<b>100.0</b>
Их сургууль	137,442	86,377	51,065	87.2
Дээд сургууль	19,393	1,615	17,778	12.3
Коллеж	527	-	527	0.3
Гадаадын салбар сургууль	263	-	263	0.2

<sup>3</sup>Төрийн бус өмчийн сургуулийн тоонд гадаад салбар сургуулийн тоог оруулсан болно.

Нийт суралцагчдын 146,024 буюу 92.6 хувь нь Улаанбаатар хотод, 11,601 буюу 7.4 хувь нь хөдөө орон нутгийн сургуулиудад (**салбар сургуулиуд ороод**) суралцаж байгаа нь өмнөх хичээлийн жилтэй харьцуулахад нийслэл хотод суралцагчдын тоо 1,963-аар, хөдөө орон нутгийн сургуулиудад суралцагчдын тоо 415-аар тус тус өссөн бөгөөд тэдгээрийн нийт дүнд эзлэх хувь өнгөрсөн оны түвшинтэй харьцуулбал нийт сурагчдын дүнд нийслэл хотод суралцагчдын эзлэх хувь өмнөх оноос 0.2 пунктээр буурсан бол, хөдөө орон нутгийнх эсрэгээрээ 0.2 пунктээр өссөн байна.

*Хүснэгт 7. Суралцагчдын тоо (байршлаар)*

<b>Суралцагчид (бүс нутгаар)</b>						
	Бүгд	Улаанбаатар хотод	Баруун бүс	Хангайн бүс	Төвийн бүс	Зүүн бүс
<b>2014-2015</b>	<b>178,295</b>	161,632	4,982	4,607	6,273	801
<b>2015-2016</b>	<b>162,626</b>	148,077	4,717	4,066	5,058	708
<b>2016-2017</b>	<b>157,138</b>	143,684	4,211	4,284	4,308	651
<b>2017-2018</b>	<b>155,248</b>	144,061	3,666	3,099	3,740	681
<b>2018-2019</b>	<b>157,625</b>	146,024	3,870	3,016	3,997	718

Энэ хичээлийн жилд 94 их, дээд сургууль нь өдөр, орой, эчнээ хэлбэрээр сургалт явуулж байна.

*Хүснэгт 8. Дээд боловсролын сургалтын байгууллагад суралцагчид (сургалтын хэлбэрээр)*

<b>Дээд боловсролын сургалтын байгууллагад суралцагчид</b>				
	Бүгд	өдөр	орой	эчнээ
<b>2014-2015</b>	<b>178,295</b>	159,368	4,669	14,258
<b>2015-2016</b>	<b>162,626</b>	143,775	4,548	14,303
<b>2016-2017</b>	<b>157,138</b>	138,962	4,254	13,922
<b>2017-2018</b>	<b>155,248</b>	138,700	4,095	12,453
<b>2018-2019</b>	<b>157,625</b>	141,509	3,803	12,313

2018-2019 оны хичээлийн жилд нийт суралцагчдын 89.8 хувь нь өдрөөр, 2.4 хувь нь оройгоор, 7.8 хувь нь эчнээ<sup>4</sup>-гээр тус тус сурч байгаа нь өмнөх хичээлийн жилийнхтэй өдрөөр суралцагчдын нийт суралцагчид эзлэх хувь 0.5 пунктээр, оройгоор суралцагч 0.2 пунктээр тус тус буурсан бол, эчнээгээр суралцагч 0.8 пунктээр өссөн үзүүлэлттэй байна. Тоогоор нь авч үзвэл нийт суралцагчид 2,377-оор, үүнээс өдрөөр суралцагчид 1,230-аар, эчнээгээр суралцагчид 1,439-өөр тус тус өссөн бол, оройгоор суралцагчид 292-оор буурсан үзүүлэлттэй байна. (Хүснэгт 8).

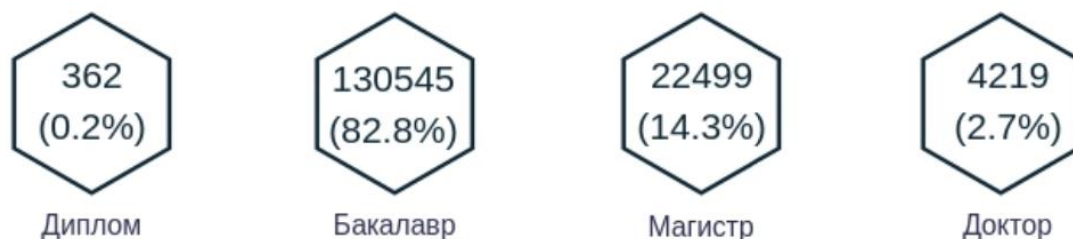
*Хүснэгт 9. Суралцагчдын тоо (боловсролын зэргээр)*

<b>Суралцагчид (боловсролын зэргээр)</b>					
	Бүгд	Дипломын дээд	Бакалавр	Магистр	Доктор
<b>2014-2015</b>	<b>178,295</b>	-	155,839	19,065	3,391
<b>2015-2016</b>	<b>162,626</b>	-	140,296	19,005	3,325
<b>2016-2017</b>	<b>157,138</b>	-	133,223	20,066	3,849
<b>2017-2018</b>	<b>155,248</b>	124	130,484	20,345	4,295
<b>2018-2019</b>	<b>157,625</b>	362	130,545	22,499	4,219

<sup>4</sup>Эчнээ хөтөлбөрт экстернат орсон болно.

2018-2019 оны хичээлийн жилд нийт суралцагчдын тоо 2,377-оор өссөн бөгөөд дипломын дээд зэргээр суралцагчид 238-аар, бакалавр<sup>5</sup>-ын зэргээр суралцагчид 61-ээр, магистрантурт суралцагчдын тоо 2,154-өөр тус тус өссөн бол, докторантурт суралцагчдын тоо 76-аар буурсан байна.

Зураг 3. 2018-2019 оны хичээлийн жилд дээд боловсролын сургалтын байгууллагад суралцагчдын тоо (боловсролын зэргээр)



Дипломын дээдэд суралцаж байгаа оюутны тоо шинээр нэмэгдсэн нь Глобал удирдагч дээд сургуульд Дипломын дээдийн сувилахуй хөтөлбөр нэмэгдсэнтэй холбоотой.

Хүснэгт 10. Дээд боловсролын сургалтын байгууллагад суралцагчид (боловсролын зэрэг, сургалтын хэлбэрээр)

	2017-2018				2018-2019			
	Нийт	өдөр	орой	эчнээ	Нийт	өдөр	орой	эчнээ
<b>Бүгд</b>	<b>155,248</b>	<b>138,700</b>	<b>4,095</b>	<b>12,453</b>	<b>157,625</b>	<b>139,930</b>	<b>3,803</b>	<b>13,892</b>
<b>Хувь, %</b>	<b>100.0</b>	<b>89.3</b>	<b>2.6</b>	<b>8.0</b>	<b>100.0</b>	<b>88.8</b>	<b>2.4</b>	<b>8.8</b>
дипломын дээд	124	124	-	-	362	362	-	-
Хувь, %	100.0	100.0	-	-	100.0	100.0	-	-
бакалавр	130,484	117,496	4,035	8,953	130,545	117,971	3,762	8,812
Хувь, %	100.0	90.0	3.1	6.9	100.0	90.4	2.9	6.8
магистр	20,345	17,639	60	2,592	22,499	18,130	41	4,328
Хувь, %	100.0	86.9	0.3	12.8	100.0	80.6	0.2	19.2
доктор	4,295	3,387	-	908	4,219	3,467	-	752
Хувь, %	100.0	78.9	-	21.1	100.0	82.2	-	17.8

2018-2019 оны хичээлийн жилд нийт суралцагчдын 0.2 хувь нь дипломын дээдээр, 82.8 хувь нь бакалаврын, 14.3 хувь нь магистрын, 2.7 хувь нь докторын зэргийн сургалтад хамрагдаж байна. Өнгөрсөн хичээлийн жилийн хувьтай харьцуулж үзвэл дипломын дээд зэргийнх +0.1 пунктээр, магистрантурынх +1.2 пунктээр тус тус дээшилсэн бол, бакалаврын зэргийнх -1.2 пунктээр, докторантурынх -0.1 пунктээр тус тус буурчээ.

Нийт суралцагчдын 88.8 хувь нь өдрөөр суралцаж байгаагаас дипломын дээдээр суралцагчид бүгд өдрөөр, бакалавраар суралцагчдын 90.4 хувь, магистрантурт суралцагчдын 80.6 хувь, докторантурт суралцагчдын 82.2 хувь нь өдрөөр суралцаж байна.

Дээд боловсролын сургалтын байгууллагад суралцагчдын 93,552 буюу 59.4 хувийг эмэгтэй, 40.6 хувийг эрэгтэй суралцагч бүрдүүлж, хүйсийн ялгааны индекс 1.46 байна. Энэ нь

<sup>5</sup>“Дээд боловсролын тухай хууль”-ийн 3.3-д “Дээд боловсролын зэрэг нь багц цагаар хэмжигдэх дипломын, бакалаврын, магистрын, докторын шатлалтай байна” гэж заасан.

өөрөөр хэлбэл 100 эрэгтэй суралцагчид 146 эмэгтэй ногдож байна гэсэн үг бөгөөд дээрх үзүүлэлт өнгөрсөн оны түвшингээс 0.08-аар өссөн байна.

*Хүснэгт 11. Дээд боловсролын сургалтын байгууллагад суралцагчид (хүйс, боловсролын зэргээр)*

	дипломын дээд	бакалавр	магистр	доктор
эрэгтэй	47.2%	41.5%	35.3%	42.8%
эмэгтэй	52.8%	58.5%	64.7%	57.2%

Боловсролын бүхий л зэргээр суралцагчдын дотор эмэгтэйчүүдийн эзлэх хувь давамгайлж байгаагаас магистрантурт суралцагч эмэгтэйчүүдийн эзлэх хувь бакалавр болон докторантурт суралцагчдынхаас арай илүү өндөр байна.

*Хүснэгт 12. Дээд боловсролын сургалтын байгууллагад суралцагчдын хүйсийн харьцаа (сүүлийн 5 хичээлийн жилээр)*

	Суралцагчид (хүйсээр, хүйсийн индекс)				
	Бүгд	Эмэгтэй суралцагч	Эрэгтэй суралцагч	Хүйсийн ялгааны индекс	Нийт дүнд эмэгтэйчүүд эзлэх хувь /%/
<b>2014-2015</b>	<b>178,295</b>	102,520	75,775	1.35	57.5
<b>2015-2016</b>	<b>162,626</b>	93,674	68,952	1.36	57.6
<b>2016-2017</b>	<b>157,138</b>	91,526	65,612	1.39	58.2
<b>2017-2018</b>	<b>155,248</b>	90,094	65,154	1.38	58.0
<b>2018-2019</b>	<b>157,625</b>	93,552	64,073	1.46	59.4

### **Суралцагчдын мэргэжлийн чиглэл<sup>6</sup>**

Суралцагчдыг суралцаж буй мэргэжлийн чиглэлээр ангилж үзвэл: нийт суралцагчдын 14.8 хувь нь боловсрол; 8.7 хувь нь урлаг ба хүмүүнлэг; 4.5 хувь нь нийгмийн шинжлэх ухаан, мэдээлэл, сэтгүүл зүй; 27.5 хувь нь бизнес, удирдлага, эрх зүй; 2.7 хувь нь байгалийн шинжлэх ухаан, математик, статистик; 3.2 хувь нь мэдээлэл, харилцаа холбооны технологи; 14.5 хувь нь инженерчилэл, үйлдвэрлэл, зохион бүтээлт; 2.2 хувь нь хөдөө аж ахуй, ой, загасны аж ахуй, мал эмнэл зүй; 14.2 хувь нь эрүүл мэнд, нийгмийн хамгаалал; 4.0 хувь нь үйлчилгээ; 3.6 хувь нь бусад чиглэл (**дээрх салбаруудад одоогоор хамааруулах боломжгүй**)-ээр тус тус суралцаж байна.

Эдгээр үзүүлэлт нь өмнөх оны түвшингээс боловсролын чиглэлийн эзлэх хувь 1.6, урлаг, хүмүүнлэгийн эзлэх хувь 0.5, бизнес, удирдлага, эрх зүй 1.5, мэдээлэл, харилцаа холбооны технологийн эзлэх хувь 0.9, эрүүл мэнд, нийгмийн хамгааллын эзлэх хувь 0.9, үйлчилгээ 0.4-ээр тус тус өссөн бол нийгмийн шинжлэх ухаан, мэдээлэл, сэтгүүл зүйн эзлэх хувь 1.3, байгалийн шинжлэх ухаан, математик, статистикийн эзлэх хувь 1.1, инженерчлэл, үйлдвэрлэл, зохион бүтээлт 2.0, бусад үзүүлэлт 1.1 пунктээр тус тус буурсан бөгөөд хөдөө аж ахуй, ой, загасны аж ахуй, мал эмнэл зүй хэвээр байна.

<sup>6</sup>Суралцагчдын мэргэжлийн чиглэлийг тодорхойлохдоо ЮНЕСКО-гоос батлан гаргаж, өөрийн гишүүн орнууддаа зөвлөмж болгосон "Боловсролын олон улсын стандарт ангилал"-ыг (1997 он болон 2011 онд шинэчлэгдсэн) үндсэндээ баримталж байна.



Зураг 4. 2018-2019 оны хичээлийн жилд дээд боловсролын сургалтын байгууллагад суралцагчдын мэргэжлийн чиглэлийн эзлэх хувь



Хүснэгт 13. Дээд боловсролын сургалтын байгууллагад суралцагчдын мэргэжлийн чиглэлийн эзлэх хувь (сүүлийн 5 жилээр)

Мэргэжлийн чиглэл(хөтөлбөр)-ийн нэр	Нийт суралцагчдад тухайн мэргэжлийн чиглэлийн эзлэх хувь (%)				
	2014	2015	2016	2017	2018
01.Боловсрол	12.7	13.6	14.0	13.2	14.8
02.Урлаг, хүмүүнлэг	7.1	7.1	7.5	8.2	8.7
03. Нийгмийн шинжлэх ухаан, мэдээлэл, сэтгүүл зүй	7.0	6.3	5.2	5.8	4.5
04. Бизнес, удирдлага, эрх зүй	26.1	26.7	26.7	26.0	27.5
05. Байгалийн шинжлэх ухаан, математик, статистик	4.6	4.1	3.6	3.9	2.7
06. Мэдээлэл, харилцаа холбооны технологи	2.8	2.7	2.7	2.3	3.2
07. Инженерчлэл, үйлдвэрлэл, зохион бүтээлт	18.6	19.0	17.3	16.5	14.5
08. Хөдөө аж ахуй, ой, загасны аж ахуй, мал эмнэл зүй	2.9	2.7	2.6	2.2	2.2
09. Эрүүл мэнд, нийгмийн хамгаалал	11.6	11.8	11.8	13.3	14.2
10. Үйлчилгээ	4.0	4.0	4.0	3.6	4.0
11. Бусад	2.6	1.9	4.6	4.7	3.6
Нийт дүн	100.0	100.0	100.0	100.0	100.0



### Суралцагчдын орон нутгийн харьяалал

Нийт суралцагчдын 42.7 хувь буюу 67,315 нь Улаанбаатар хотын харьяалалтай, үүнээс дипломын дээдээр суралцагчдын хувьд 100.0 хувь, бакалавраар суралцагчдын хувьд 39.4, магистрантурт суралцагчдад 56.9, докторантурт суралцагчдад 63.5 хувьтай байна.

Энэ жил гадаадын 2,275 суралцагч байгаа нь өмнөх жилээс 639-өөр нэмэгдсэн байна.

Нийт суралцагчдын 57.3 хувь буюу 88,035 нь орон нутгийн харьяалалтайгаас хамгийн их нь Архангай 6,643 (**4.2%**), Дархан-Уул 6,571 (**4.2%**), Хөвсгөл 5,990 (**3.8%**), хамгийн бага нь Говьсүмбэр 1,133 (**0.7%**), Дорноговь 2,410 (**1.5%**), Дундговь 2,430 (**1.5%**) Сүхбаатар 2,530 (**1.6%**) аймгийн харьяалалтай байна.

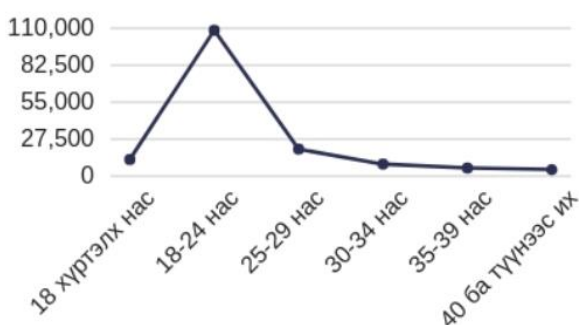
Бүс нутгаар авч үзвэл: Улаанбаатарт хамгийн их буюу 69,590 (**42.7%**), Хангайн бүсэд 30,774 (**19.5%**), Төвийн бүсэд 24,632 (**15.6%**), Баруун бүсэд 23,025 (**14.6%**), Зүүн бүсэд 9,604 (**6.1%**) суралцагч тус тус ногдож байна.

Өмнөх жилүүдтэй харьцуулахад энэ хичээлийн жилд нийт суралцагчдын тоо өссөнөөс гадна Баруун, Хангай бүсийн суралцагчдын тоо өсч, Улаанбаатар, Төв, Зүүн бүсийн суралцагчдын тоо буурсан байна.

### Суралцагчдын насны ангилал

Нийт суралцагчдын 7.4 хувь нь 18 хүртэлх насны, 68.6 хувь нь 18-24 настай, 12.4 хувь нь 25-29 настай, 11.5 хувь нь 30 ба түүнээс дээш настай байна. Сүүлийн 5 жилийн судалгаанаас харахад: их, дээд сургууль, коллежид сурч байгаа 18 хүртэлх насны хүүхдийн тоо буурч байсан бол 2017 оноос өссөн байна. Энэ нь дипломын дээд зэргээр суралцаж буй оюутан нэмэгдсэнтэй холбоотой гэж үзэж байна.

Зураг 5. 2018-2019 оны хичээлийн жилд дээд боловсролын сургалтын байгууллагад суралцагчид (насаар)



Хүснэгт 14. Суралцагчид (насаар)

Он	Суралцагчдын тоо						
	Бүгд	18 хүртэлх нас	18-24 нас	25-29 нас	30-34 нас	35-39 нас	40 ба түүнээс дээш
2013-2014	174,045	19,110	122,947	19,430	5,925	3,982	2,651
2014-2015	178,295	18,101	124,990	21,080	6,537	4,391	3,196
2015-2016	162,626	11,142	115,040	20,999	7,277	4,562	3,606
2016-2017	157,138	9,109	111,259	20,773	7,622	4,918	3,457
2017-2018	155,248	10,289	108,521	19,579	7,963	4,850	4,046
2018-2019	157,625	11,732	108,090	19,607	8,447	5,405	4,344

### **Шинээр элсэгчдийн тоо**

Дээд боловсролын сургалтын байгууллагад 2018-2019 оны хичээлийн жилд 44,094 суралцагч шинээр элсэгчдийн 31,558 буюу 71.6 хувийг тухайн жилд ерөнхий боловсролын сургуулийн 12 дугаар ангийг төгсөж бүрэн дунд боловсрол эзэмшигчид, 3.4 хувийг бусад хэлбэрийн сургуулиас, 21.8 хувийг ажиллагчдаас, 3.2 хувийг ажилгүй хүн эзэлж байна. Өнгөрсөн хичээлийн жилтэй харьцуулахад нийт шинээр элсэгчид 1,386-аар, түүний дотор ерөнхий боловсролын сургуулийн 12 дугаар ангийг төгсгөгчдөөс элсэгчдийн тоо 1,361-ээр тус тус буурчээ.

*Хүснэгт 15. Дээд боловсролын сургалтын байгууллагад шинээр элсэгчдийн тоо (сүүлийн 5 жилээр)*

	<b>Шинээр элсэгч</b>					ЕБС-ийн 12-р ангийг төгсгөгчдийн дүнд түүнээс бакалаврт шинээр элсэгчдийн эзлэх хувь (%)
	Бүгд	Бакалаврт	Дипломын дээдэд	Тухайн жилд ЕБС төгсгөгчдийн тоо, бүгд	Тухайн жилд 12-р анги төгсгөгчдөөс элссэн	
<b>2014-2015</b>	<b>43,834</b>	37,495	-	19,735	30,537	87.2
<b>2015-2016</b>	<b>29,023</b>	23,562	-	36,562	17,828	90.3
<b>2016-2017</b>	<b>41,195</b>	35,429	-	38,525	27,626	75.6
<b>2017-2018</b>	<b>45,480</b>	39,311	66	40,818	32,919 <sup>7</sup>	85.4
<b>2018-2019</b>	<b>44,094</b>	36,726	244		31,558	77.3

Бакалаврын сургалтад шинээр элсэгчдийн дотор тухайн жилд 12 дугаар ангийг төгсгөгчдөөс дээд сургуульд элсэгчдийн хувь 2012-2014 онд тогтвортой, дунджаар 81.0 орчим хувьтай байснаа 2015 онд ерөнхий боловсролын сургуулийн 12 жилийн тогтолцооны 12 дугаар ангийн анхны төгсөлт болж бүрэн дунд боловсрол эзэмшин төгсгөгчдийн тоо өмнөх онуудаас бараг 2 дахин багассантай холбоотойгоор элсэлт 90.3 хувь болж өссөн байна.

### **Дотуур байранд амьдарч буй суралцагчдын тоо**

2018-2019 оны хичээлийн жилийн эхний байдлаар бакалаврын өдрийн ангийн 12,486 суралцагч дотуур байранд суухаар хүсэлт гаргасны 96.9 хувь буюу 12,102 нь дотуур байраар хангагджээ. Дотуур байранд амьдарч байгаа суралцагчдын 11,435 (**91.6%**) нь өөрийн сургуулийн, 667 (**8.4%**) нь бусад сургуулийн дотуур байранд сууж байна. Дотуур байранд суугчдын тоо өнгөрсөн хичээлийн жилийнхтэй харьцуулахад буурсан үзүүлэлттэй байна. Тухайлбал дотуур байранд суухаар саналаа өгсөн суралцагчдын тоо 2,355-аар, дотуур байранд суугчдын нийт тоо 2,276-аар тус тус буурчээ.

*Зураг 6. 2018-2019 оны хичээлийн жилд дотуур байранд амьдарч буй бакалаврын өдрийн ангийн суралцагчдын тоо*

<sup>7</sup> Тухайн жилд 12-р анги төгсөөд бакалавр, дипломын дээдэд элссэн суралцагчдын нийлбэр дүн. Дипломын дээдэд 66 хүүхэд тухайн жил 12-р анги төгсөөд элсэн орсон байна.

## ДОТУУР БАЙРАНД СУУЖ БУЙ СУРАЛЦАГЧИЙН ТОО 12102



Хүснэгт 16. Дотуур байранд амьдарч буй бакалаврын өдрийн ангийн суралцагчдын тоо (сүүлийн 5 жилээр)

Үзүүлэлт	2014-2015	2015-2016	2016-2017	2017-2018	2018-2019
Дотуур байранд суухаар саналаа өгсөн, бүгд	14,123	11,740	12,590	14,841	12,486
Дотуур байранд сууж байгаа, бүгд	12,748	11,058	12,374	14,378	12,102
Бүгдээс: эмэгтэй	8,887	7,962	8,904	10,340	8,238
Дотуур байрны хангалт	90.3	94.2	98.3	96.9	96.9
Сургуулийнхаа дотуур байранд сууж байгаа, бүгд	11,865	9,774	11,198	13,640	11,435
Сургуулийнхаа дотуур байранд суугчдын дотуур байранд сууж байгаа нийт суралцагчдад эзлэх хувь (%)	93.1	88.4	90.5	94.9	91.6

Дотуур байранд амьдарч буй суралцагчдын 68.1 хувь нь эмэгтэй, 38.2 хувь нь I курс (бэлтгэл ороод), 24.4 хувь нь II курсын оюутнууд, мөн 8,874 буюу 73.3 хувь нь төрийн өмчийн сургуулийн суралцагчид юм.

### Суралцагчдын сургалтын төлбөрийн дундаж хэмжээ

2018-2019 оны хичээлийн жилийн байдлаар бакалаврын өдрийн сургалтын төлбөрийн жилийн дундаж хэмжээ төрийн өмчийн сургуульд 2,149.8 мянган, төрийн бус өмчийн сургуульд 2,316.8 мянган төгрөг байна. Үүнийг өмнөх хичээлийн жилтэй харьцуулбал: төрийн өмчийн сургуульд сургалтын төлбөр 5.7 хувиар, төрийн бус өмчийн сургуульд 4.6 хувиар нэмэгджээ.

Хүснэгт 17. Бакалаврын өдрийн сургалтын төлбөрийн жилийн дундаж хэмжээ (мянган төгрөг)

Үзүүлэлт	2014-2015	2015-2016	2016-2017	2017-2018	2018-2019
Төрийн өмчийн сургуульд	1,490.1	1,688.0	1,913.0	2,034.1	2,149.8
Төрийн бус өмчийн сургуульд	1,595.1	1,842.3	1,952.2	2,215.3	2,316.8
Төрийн ба төрийн бус өмчийн сургуулийн дундаж	1,542.6	1,765.15	1,932.6	2,124.7	2,233.3
Өмнөх онтой харьцуулсан өсөлтийн хувь (%):					
- Төрийн өмчийн сургуульд	29.6	13.3	13.3	6.3	5.7
- Төрийн бус өмчийн сургуульд	23.4	15.5	6.0	13.5	4.6

Сүүлийн 5 жилийн статистикийн мэдээнээс үзэхэд бакалаврын өдрийн сургалтын төлбөрийн жилийн дундаж хэмжээ өмчийн хэлбэрээс үл хамааран жил тутам нэмэгдэж ирсэн байгаа бөгөөд 2018 онд 2014 оныхоос төрийн өмчийн сургуульд 1.4, төрийн бус өмчийн сургуульд 1.5 дахин өссөн байна. Сургалтын төлбөрийн хэмжээ төрийн бус өмчийн сургуульд төрийн өмчийнхөөс арай өндөр байна.

### **Суралцагчдын тоог сургуулиудаар бүлэглэсэн байдал**

Их, дээд сургууль, коллежийн суралцагчдын тоог бүлэглэн харуулав.

Хүснэгт 18. Суралцагчдын тоог бүлэглэсэн байдал (сургуулийн өмчийн хэлбэрээр)

Суралцагчдын тооны бүлэг	Төрийн өмчийн		Төрийн бус өмчийн		Гадаадын салбар		Бүгд	
	Сургууль	Суралцагч	Сургууль	Суралцагч	Сургууль	Суралцагч	Сургууль	Суралцагч
100 хүртэл суралцагчтай			9	390	1	34	<b>10</b>	<b>424</b>
101-200 суралцагчтай	-	-	13	1,920	2	229	<b>15</b>	<b>2,149</b>
201-300 суралцагчтай	4	733	10	2,525	-	-	<b>13</b>	<b>3,258</b>
301-400 суралцагчтай	-	-	6	2,154	-	-	<b>6</b>	<b>2,154</b>
401-700 суралцагчтай	2	1,178	13	6,630	-	-	<b>15</b>	<b>7,808</b>
701-1,000 суралцагчтай	3	2,324	5	4,174	-	-	<b>8</b>	<b>6,498</b>
1,001-2,000 суралцагчтай	-	-	9	13,249	-	-	<b>9</b>	<b>13,249</b>
2,001-5,000 суралцагчтай	4	11,825	3	6,578	-	-	<b>7</b>	<b>18,403</b>
5,001-10,000 суралцагчтай	2	19,206	5	31,750	-	-	<b>7</b>	<b>50,956</b>
10,001-20,000 суралцагчтай	2	31,787	-	-	-	-	<b>2</b>	<b>31,787</b>
20,001-ээс дээш	1	20,939	-	-	-	-	<b>1</b>	<b>20,939</b>
<b>Бүгд</b>	<b>18</b>	<b>87,992</b>	<b>73</b>	<b>69,370</b>	<b>3</b>	<b>263</b>	<b>94</b>	<b>157,625</b>

Энэ хичээлийн жилд сургуулийн хүүхдийн тоонд ихээхэн өөрчлөлт гарсан байна. Өнгөрсөн жил 100 хүртэл суралцагчтай сургууль 14 байсан бол 10 болж 4-өөр цөөрсөн бол, 200 хүртэл суралцагчтай сургуулийн тоо 14 байснаас 15 болж 1-ээр нэмэгдсэн байна.

200 хүртэл суралцагчтай 25 байгаа нь нийт сургуулийн 26.6 хувь, нийт суралцагчдын 1.6 хувь (**тэдгээрт нийт 2,573 суралцагч сурч байгаа**)-ийг эзэлж байна. Дээрх сургуулиудын 22 төрийн бус өмчийн, 3 нь гадаадын салбар сургууль юм.

Харин 5,000-10,000 суралцагчтай 7; 10,000-20,000 суралцагчтай 2 сургууль, 20,000-аас дээш суралцагчтай сургууль 1 байгаа нь нийт сургуулийн 10.6 хувь, суралцагчдын 65.8 хувь (**103,682 суралцагч**)-ийг эзэлж байна. Эдгээр 10 сургуулийн 5 нь төрийн өмчийн их сургууль байгаа нь нийт суралцагчдын дийлэнх хэсэг цөөн тооны сургуульд, тэр тусмаа төрийн өмчийн их сургуулиудад төвлөрч байгааг харуулж байна.

Хамгийн их суралцагчтай төрийн өмчийн сургууль нь МУИС (**20,939-орон нутаг дахь салбар сургуулиуд ороод**) болж ШУТИС (**17,924-орон нутаг дахь салбар сургуулиуд ороод**)-тай ойролцоо байгаа бол төрийн бус өмчийн сургуулиас Монголын үндэсний их сургууль (**8,740**) байна.

Түүнчлэн хамгийн цөөн суралцагчтай төрийн өмчийн сургууль нь 2013 онд шинээр байгуулагдсан Монгол-Германы хамтарсан Ашигт малтмал, технологийн их сургууль (**204**),

төрийн бус өмчийн сургуулиас Гүрэн дээд сургууль(15), Зүүн хүрээ коллеж (25), Сутай дээд сургууль (31), шинээр байгуулагдсан Барилга технологийн коллеж (42), Худалдааны үндэсний дээд сургууль (85), гадаадын салбар сургуулиас Эрхүүгийн Зам харилцааны улсын их сургуулийн Улаанбаатар хот дахь салбар сургууль (34) байна.

### 3. Дээд боловсролын сургалтын байгууллагад гадаадын иргэдээс суралцагчид

Монгол Улсад үйл ажиллагаа явуулж байгаа дээд боловсролын сургалтын байгууллагад 2018-2019 оны хичээлийн жилийн статистикийн мэдээгээр гадаадын 33 орны 2,275 иргэн сурч байгаагийн 1,235 (**54.3%**) нь бакалаврын (**МОНГОЛ ХЭЛНИЙ БЭЛТГЭЛ ОРООД**), 731 (**32.1%**) нь магистрын, 309 (**13.6%**) нь докторын сургалтын хөтөлбөрт хамрагдаж байна. Эдгээр суралцагчдын 99 (**4.4%**) нь хоёр улсын Засгийн газар хоорондын гэрээ, хэлэлцээрийн дагуу Монгол Улсын Засгийн газрын тэтгэлгээр, 2,036 (**89.5%**) нь хувийн, үлдсэн нь 140 (**6.2%**) бусад зардлаар суралцаж байна.

Гадаадын иргэдээс суралцагчдын тоо өмнөх хичээлийн жилийнхээс 639-өөр буюу 39.1 хувиар өссөний дотор бакалаврын суралцагчдын тоо 169-өөр нэмэгдсэн бол магистрантурт суралцагчдын тоо 311-ээр, докторантурт суралцагчдын тоо 159-өөр тус тус буурсан байна.

Гадаадын суралцагчдын 53.1 хувь нь эмэгтэйчүүд байгаа нь өмнөх оноос 0.5 пунктээр өссөн байна. Нийт суралцагчдын 76.5 хувь нь (**1,740**) төрийн өмчийн, 21.6 хувь нь (491) төрийн бус өмчийн, 1.9 хувь нь (44) гадаадын салбар сургуулиудад суралцаж байна.

Өнгөрсөн хичээлийн жилтэй харьцуулбал төрийн өмчийн сургуульд суралцагчдын тоо 471 буюу 1.1 пунктээр, төрийн бус өмчийнх 209-өөр буюу 4.4 пунктээр тус тус нэмэгдсэн бол, гадаадын салбар сургуулийн суралцагчдын тоо 41 буюу 3.3 пунктээр тус тус буурсан үзүүлэлттэй байна.

Төрийн өмчийн 10, төрийн бус өмчийн 27, гадаадын салбар сургууль 2, нийтдээ дээд боловсролын сургалтын 39 байгууллагад гадаадын оюутан, магистрант, докторант сурч байна.

Гадаадын суралцагч хамгийн олон суралцагчтай сургуулийн тоонд: төрийн өмчийн сургуулиас Монгол Улсын боловсролын их сургууль 662, төрийн бус өмчийн сургуулиас Эм Ай Ю дээд сургууль 138, гадаадын салбар сургуулиас Г.Ю.Плехановын нэрэмжит Оросын эдийн засгийн их сургуулийн Улаанбаатар хот дахь салбар 39 суралцагчтай байна. Өнгөрсөн онд дээд боловсролын сургалтын 38 байгууллага гадаадын суралцагчтай байсан бол энэ онд 1-ээр нэмэгдсэн байна.

БНХАУ-аас 1,640, ОХУ-аас 236, БНСУ-аас 171 суралцагч байгаа нь нийт гадаадын суралцагчдын 90.0 хувь болж байна. Эдгээр 3 улсаас суралцагчдын хувь өнгөрсөн хичээлийн жилийнхээс 2.4 пунктээр өссөний дээр тооны хувьд БНХАУ-ын суралцагчид 522-оор, ОХУ-аас суралцагчид 56-аар, БНСУ-ын суралцагчид 36-аар тус тус нэмэгдсэн байна.

*Хүснэгт 19. Дээд боловсролын сургалтын байгууллагад гадаадаас суралцагчдын тоо (сүүлийн 5 жилээр)*

Үзүүлэлт	2014-2015	2015-2016	2016-2017	2017-2018	2018-2019
Гадаадын суралцагчдын улсын тоо	32	27	32	31	33
Гадаадын суралцагчтай сургуулийн тоо	39	46	38	38	39
Гадаадын суралцагчдын тоо, бүгд	1,245	1,450	1,520	1,636	2,275
Бүгдээс: - БНХАУ-аас суралцагчдын тоо	561	837	969	1,118	1,640
- ОХУ-аас суралцагчдын тоо	254	206	182	180	236
- БНСУ-аас суралцагчдын тоо	176	137	132	135	171
Бүгдээс: - Магистрантурт суралцагчдын тоо	258	368	497	420	731
- Магистрантурт суралцагчдын хувь (%)	<b>20.7</b>	<b>25.4</b>	<b>32.7</b>	<b>25.7</b>	<b>32.1</b>
Бүгдээс: - Докторантурт суралцагчдын тоо	114	138	173	150	309
-Докторантурт суралцагчдын хувь (%)	<b>9.2</b>	<b>9.5</b>	<b>11.4</b>	<b>9.2</b>	<b>13.6</b>

Сүүлийн 5 жилийн статистик мэдээгээр гадаадаас суралцагчдын тоо өсөж байгаагийн дотор магистрантур, докторантурт суралцагчдын тоо нэмэгдэх хандлагатай байна. Ялангуяа БНХАУ-аас суралцагчдын тоо сүүлийн 5 жилд 2.9 дахин нэмэгджээ. Харин ОХУ, БНСУ-аас суралцаж буй суралцагчдын тоо буурсан үзүүлэлттэй байна.

#### 4. Дээд боловсролын сургалтын байгууллагын багш, ажиллагчид

**Нийт ажиллагчдын тоо.** Дээд боловсролын сургалтын байгууллагуудад нийт 12,633 хүн ажиллаж байгаагийн 62.6 хувь нь эмэгтэйчүүд бөгөөд өнгөрсөн хичээлийн жилийн мөн үетэй харьцуулахад ажиллагчдын тоо 72 хүнээр **(-0.6%)** цөөрсөнөөс төрийн бус өмчийн сургуульд 98-аар буурсан бол, төрийн өмчийн сургуульд 26 хүнээр нэмэгдсэн байна.

Нийт ажиллагчдын 8,177 нь **(64.7%)** төрийн өмчид ажиллаж байгаа нь нийт дүнд эзлэх хувиараа өмнөх оноос 0.5 пунктээр өссөн бол, 4,456 нь **(35.3%)** төрийн бус өмчийн сургуульд ажиллаж байгаа нь 0.5 пунктээр буурсан байна.

Зураг 7. 2018-2019 оны хичээлийн жилд дээд боловсролын сургалтын байгууллагад ажиллагчдын тоо



Хүснэгт 20. Ажиллагчдын тоо (өмчийн хэлбэр, байршлаар)

Хичээлийн жил	Ажиллагчдын тоо	Өмчийн хэлбэр		Байршил	
		Төрийн өмч	Хувийн өмч <sup>8</sup>	Хот	Хөдөө
2014-2015	13,360	8,547	4,813	11,614	1,746
2015-2016	13,057	8,456	4,601	11,351	1,706
2016-2017	12,740	8,281	4,459	11,156	1,584
2017-2018	12,705	8,151	4,554	11,138	1,567
2018-2019	12,633	8,177	4,456	11,239	1,394

**Үндсэн багшийн тоо.** Нийт ажиллагчдын 6,668 нь **(52.8%)** үндсэн багш ажиллаж байгаагаас өнгөрсөн хичээлийн жилтэй харьцуулахад үндсэн багшийн тоо 60-аар, түүний дотор төрийн өмчийн сургуульд 48, хувийн өмчийн сургуульд 9-өөр, гадаадын салбар сургуульд 4-өөр тус тус буурсан байна.

Нийт үндсэн багшийн 62.7 хувь нь төрийн өмчийн, 37.1 хувь нь хувийн өмчийн, 0.2 хувь нь гадаадын салбар сургуульд багшилж байгаа нь өмнөх оны хичээлийн жилээс нийт багшийн дунд эзлэх хувь төрийн өмчийн сургуульд 0.2 пунктээр буурсан бол, гадаадын салбар сургуульд хэвээр, хувийн өмчийн сургуульд 0.2 пунктээр өссөн байна.

<sup>8</sup> Хувийн өмчийн сургуулийн тоонд гадаадын салбар сургуулийн тоог оруулсан болно.

Зураг 8. 2018-2019 оны хичээлийн жилд дээд боловсролын сургалтын байгууллагын үндсэн багшийн тоо



Хүснэгт 21. Их, дээд сургуулийн үндсэн багш

	Их, дээд сургуулийн үндсэн багш			
	Нийт	Төрийн	Хувийн	Гадаадын салбар
2014-2015	7,528	4,779	2,711	38
2015-2016	7,121	4,578	2,517	26
2016-2017	6,917	4,444	2,454	19
2017-2018	6,729	4,231	2,482	16
2018-2019	6,668	4,183	2,473	12

Нийт үндсэн багшийн 2,033 нь **(30.5%)** докторын зэрэгтэй, 4,236 нь **(63.5%)** магистрын зэрэгтэй байна. Цагийн багш 1,282 байгаа нь өмнөх оноос 13-аар буурсан байна.

Нийт үндсэн багшийн 7.0 хувь нь дадлагажигч<sup>9</sup> багш, 41.9 хувь нь багш, 29.0 хувь нь ахлах багш, 12.4 хувь нь дэд профессор, 9.6 хувь нь профессор багш байна. Үүнийг өмнөх онтой харьцуулахад ахлах багшийн эзлэх хувь 0.6 пунктээр буурсан бол, дадлагажигч багшийн эзлэх хувь 0.1, багшийн эзлэх хувь 0.7, дэд профессор багшийн эзлэх хувь 0.2 пунктээр тус тус өссөн бол профессор багшийн эзлэх хувь хэвээр байна.

Хүснэгт 22. Багш нарын нас (насны ангиллаар)

	30 хүртэл	30-50	51-55	56-59	60 ба түүнээс дээш
2014-2015	1,897	4,029	664	347	591
2015-2016	1,508	4,043	660	372	538
2016-2017	1,363	3,943	728	363	520
2017-2018	1,229	3,997	685	342	471
2018-2019	1,198	3,831	864	338	437

Насны хувьд нийт үндсэн багшийн 18.0 хувь нь 30 хүртэлх насны залуучууд, 14.2 хувь нь 55-аас дээш насны ахмад багш нар бөгөөд тэдгээрээс 435 нь тэтгэврээ тогтоолгоод ажиллаж байна.

<sup>9</sup>Дээд боловсролын тухай хуулийн 13.3-д “Их сургууль, дээд сургууль, коллежийн багшийн албан тушаал нь профессор, дэд профессор, ахлах багш, багш, дадлагажигч багш байна” гэж заасан.



Улсад ажилласан жилээр нь ангилж үзвэл: 18.1 хувь нь 1-5 жил, 14.7 хувь нь 25-аас дээш жил ажилласан ажлын дадлага туршлагатай хүмүүс байна. Өнгөрсөн хичээлийн жилтэй харьцуулахад 30 хүртэлх насны болон 1-5 жил ажилласан хүний эзлэх хувь 0.3 ба 0.7 пунктээр, 55-аас дээш насны хүний эзлэх хувь 0.1 пунктээр тус тус буурсан байна.

### 5. Дээд боловсролын сургалтын байгууллагыг төгсөгчид

**Төгсөгчдийн тоо, боловсролын зэрэг.** 2017-2018 оны хичээлийн жилд 29,164 суралцагч сургуулиа төгссөн нь өмнөх хичээлийн жилийнхээс 5,517-оор буюу 18.9 хувиар бага, өмнөх 5 жилээс 4,686-аар буюу 16.1 хувиар бага байна.

Хүснэгт 23. Төгсөгчид(боловсролын зэргээр)

	Төгсөгчид	Дипломын дээд	Бакалавр	Магистр	Доктор
2013-2014	33,850	259	29,477	3,996	118
2014-2015	35,181	93	29,728	5,254	106
2015-2016	35,889	231	30,663	4,859	136
2016-2017	34,681	495	30,301	3,772	113
2017-2018	29,164	45	25,120	3,868	131

Нийт төгсөгчдийн 45 нь дипломын дээд (0.2%), 25120 нь бакалаврын (86.1%), 3,868 нь магистрын (13.3%), 131 нь докторын (0.3%) зэргээр төгсжээ. Өнгөрсөн хичээлийн жилийнхтэй харьцуулахад: дипломын дээд (-450)-аар, бакалавр (-5,181)-ээр буурсан бол, магистр (+96), доктор (+18)-аар тус тус нэмэгдсэн байна.

**Төгсөгчдийн хүйсийн харьцаа.** Нийт төгсөгчдийн 59.9 хувийг эмэгтэйчүүд, 40.1 хувийг эрэгтэйчүүд бүрдүүлж, хүйсийн ялгааны индекс 1.50 байна. Энэ нь өөрөөр хэлбэл 100 эрэгтэй төгсөгчид 150 эмэгтэй төгсөгч ногдож байна гэсэн үг. Өмнөх оны төгсөгчдөөс эмэгтэйчүүд -1.2 пунктээр буурсан бол, эрэгтэйчүүд +1.2 пунктээр өссөн үзүүлэлттэй байна. Дээд боловсролын бүх зэргээр төгсөгчдийн дотор эмэгтэйчүүдийн эзлэх хувь давамгайлж байна.

Хүснэгт 24. Дээд боловсролын сургалтын байгууллагыг төгсөгчид (хүйс, боловсролын зэргээр)

	дипломын дээд	бакалавр	магистр	доктор
эрэгтэй	62.2%	40.6%	36.8%	38.2%
эмэгтэй	37.8%	59.4%	63.2%	61.8%

**Төгсөгчдийн ажил эрхлэлтийн байдал.** 2017-2018 оны хичээлийн жилийн нийт төгсөгчдийн 34.4 хувь нь төгссөн даруйдаа ажлын байртай болсон байна. Энэ үзүүлэлт өнгөрсөн хичээлийн жилтэй харьцуулахад 2.2 пунктээр өсчээ. Докторантур төгсөгчид бараг бүхэлдээ (96.2%), магистрантур төгсөгчдийн 80.1 хувь нь ажлын байртай хүмүүс байгаа бол бакалаврын зэргээр төгсөгчдийн ажил эрхлэлтийн байдал 27.1 орчим хувьтай байгаа нь нэгдүгээрт, зарим сургуулиуд төгсөгчдийн ажил эрхлэлтийн мэдээгээ бүрэн гаргаж чадахгүй байгаа, хоёрдугаарт, төгсөгчид төгссөн үедээ тэр бүр ажлын байртай болж амжихгүй байгаатай холбоотой гэж үзэж байна.

## 6. Дээд боловсролын магадлан итгэмжлэгдсэн сургалтын байгууллагууд

**Магадлан итгэмжлэгдсэн байгууллагын тоо.** 2018 оны эцсийн байдлаар дээд боловсролын сургалтын 94 байгууллагын магадлан итгэмжлэл нь хүчинтэй байгаа 72 нь их, дээд сургууль, коллеж байна. Магадлан итгэмжлэгдсэн сургуулийн тоо 2014 онд 65, 2015 онд 67, 2016 онд 69, 2017 онд 73, 2018 онд 72 болсон байна.

### **Магадлан итгэмжлэгдсэн хөтөлбөрийн тоо.**

Хүснэгт 24. Магадлан итгэмжлэгдсэн хөтөлбөрийн тоо

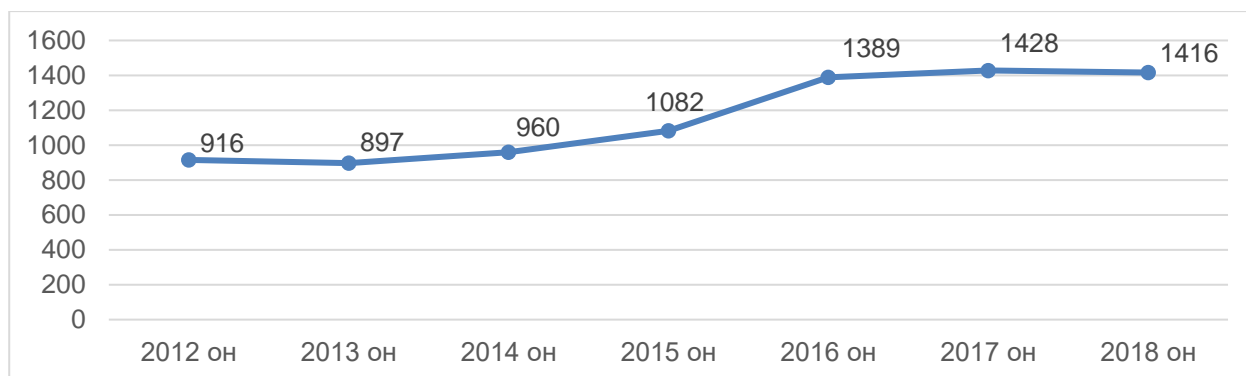
Он	Нийт тоо	Магадлан итгэмжлэгдсэн хөтөлбөрийн тоо		
		Бакалавр	Магистр	Доктор
2014	34	30	3	1
2015	29	28	1	
2016	-	-		
2017	1	1	-	-
2018	45	44	1	-

2015-2017 онд боловсролын магадлан итгэмжлэлийн ажлын албаны шинэчлэлийн үе буюу хууль эрх зүй, дүрэм журмыг шинэчлэх шаардлагатай гэдэг үндэслэлээр магадлан итгэмжлэх үйл ажиллагаа удааширсан ч 2018 онд 45 хөтөлбөр магадлан итгэмжлэгдсэн байна.

## 7. Монгол Улсын Засгийн газрын шугамаар гадаадад суралцагчид

2012-2018 оны хугацаанд Монгол Улсын Засгийн газрын шугамаар гадаадад нийт 8,088 суралцагч суралцсан байна.

Хүснэгт 25. Монгол Улсын Засгийн газрын шугамаар гадаадад суралцагчид (2012-2018 он)



Эдгээр суралцагчдын 7,181 буюу 88.8 хувь нь Засгийн газар хоорондын гэрээ, хэлэлцээрийн дагуу, 907 буюу 11.2 хувь нь “Боловсролын зээлийн сан”-ийн зээлийн санхүүжилтээр суралцсан байна.

Хүснэгт 26. Монгол Улсын Засгийн газрын шугамаар гадаадад суралцагчид (элссэн оноор)

Санхүүжилтийн эх үүсвэр	2012	2013	2014	2015	2016	2017	2018	Дүн
ЗГ хоорондын гэрээ, хэлэлцээрийн дагуу	766	758	776	924	1204	1377	1376	<b>7181</b>
Боловсролын зээлийн сангийн зээлийн санхүүжилтээр	150	139	184	158	185	51	40	<b>907</b>
<b>Жилийн дүн</b>	<b>916</b>	<b>897</b>	<b>960</b>	<b>1082</b>	<b>1389</b>	<b>1325</b>	<b>1416</b>	<b>8088</b>

Засгийн газар хоорондын гэрээ, хэлэлцээрийн дагуу суралцаж буй суралцагчдыг суралцаж буй орноор нь харуулбал Оросын холбооны улсад 34.6 хувь, БНХАУ-д 33.7 хувь, Унгар улсад 8.2 хувь, Япон улсад 4.5 хувь, Турк улсад 4.4 хувь нь суралцаж байгаа бол Беларусь, Куба, Румын улсад 0.1-0.2 хувьтай суралцаж байна.

Хүснэгт 27. Засгийн газар хоорондын гэрээ, хэлэлцээрийн дагуу суралцагчид (2012-2018 он, элссэн оноор)

Улс	2012	2013	2014	2015	2016	2017	2018	Дүн
1 ОХУ	208	220	226	350	474	496	510	2484
2 БНХАУ	319	355	353	376	361	399	258	2421
3 ӨМӨЗ ОЗГ							100	100
4 Япон	58	58	35		58	58	58	325
5 Турк	53		35		75	75	75	313
6 Польш	21	23	22	23	23	25	25	162
7 Чех	6	6	4	3	5		5	29
8 Энэтхэг	50	40	40	40	40	40	40	290
9 Румын							4	4
10 БНСУ	5	5	10	8	20	17	11	76
11 Куба	3	1	3	3	1	3	3	17
12 Вьетнам	8	15	12	15	15	12	18	95
13 Унгар	4	5	15	79	98	185	200	586
14 Украин	22	20	10	8	9	9	16	94
15 Казакстан	5	2	8	15	6	5	5	46
16 Лаос	4	8		1	1	10	8	32
17 Болгар				1	10	7	7	25
18 Франц			3		5	10	10	28
19 Беларусь				2	3	3	2	10
20 АНУ						10	11	21
21 ИНУИНВУ						13	10	23
<b>Дүн</b>	<b>766</b>	<b>758</b>	<b>776</b>	<b>924</b>	<b>1204</b>	<b>1377</b>	<b>1376</b>	<b>7181</b>

Засгийн газар хоорондын гэрээ, хэлэлцээрийн дагуу гадаадад суралцагчид жилээс жилд өссөн дүнтэй байгаа бөгөөд 6 жилийн дундаж өсөлтийг авч үзэхэд 7.4 пунктээр өссөн байна. Жилээс жилд гадаадад суралцах хүсэлтэй иргэдийн тоо өссөн байна.

2018 оны байдлаар 4,346 иргэд бүртгүүлснээс 42.7 хувь буюу 1855 иргэн шалгалтад тэнцэж, ярилцлагын шалгалтад орсноос 1,376 иргэн сонгогдсон байна.

Бүртгүүлсэн иргэдийн 31.7 хувь буюу 1376 иргэн гадаадад суралцах эрхтэй болсон байна.

*Хүснэгт 28. Засгийн газар хоорондын гэрээ, хэлэлцээрийн дагуу 2018 онд гадаадын их, дээд сургуульд суралцагч (элссэн оноор)*

Улс	Бүртгүүлсэн иргэд	Шалгалтад тэнцэж ярилцлагад орсон иргэд	Сонгогдсон иргэд /тоо/
1 ОХУ	1283	800	510
2 БНХАУ	1258	360	258
3 ӨМӨЗО ЗГ	500	200	100
4 Япон			58
5 Турк			75
6 Чех			5
7 Энэтхэг			40
8 Румын	11	10	4
9 Польш	142	69	25
10 БНСУ	146	32	11
11 Куба	21	2	3
12 Вьетнам	10	10	18
13 Унгар	824	280	200
14 Украин	17	12	16
15 Казакстан	23	12	5
16 Лаос	4	4	8
17 Болгар	9	9	7
18 Франц	31	19	10
19 Беларусь	2	2	2
20 АНУ	30	15	11
21 ИНУИНВУ	35	19	10
<b>Дүн</b>	<b>4346</b>	<b>1855</b>	<b>1376</b>