

ХӨГЖЛИЙН БЭРХШЭЭЛТЭЙ ИРГЭДИЙН АЖИЛ ЭРХЛЭЛТ БОЛОН ХОРШООЛЛЫН ХӨДӨЛГӨӨНИЙ ЗАРИМ ХАМААРАЛ, БОЛОМЖ

Л.Дансранбавуу^{1a}, Ж.Гантулга^{2b}

¹ Докторант, Мандах Их Сургууль, ² Магистр, Мандах Их Сургууль

^a dansranbavuu@mandakh.edu.mn , ^b j_gantulga@mandakh.edu.mn

Хураангуй

Дэлхий нийтээр улам бүр даяарчлагдаж, энэхүү даяарчлал нь улс орнуудад хөгжиж дэвших илүү их боломжийг олгож байна. Гэтэл, нөгөө талдаа өрсөлдөх чадвар багатай, хамтарч ажиллаж чадаагүй хүмүүс нь зөвхөн өөрийн улс дотроос ч бус, дэлхий нийтээс ирэх өрсөлдөөнд нэрвэгдэж амьдрал ахуй нь улам бүр хүндэрч мэдэх нөхцөл байдал үүслээ. Ялангуяа хөгжлийн бэрхшээлтэй иргэдийн хувьд хамтарч ажиллах, өөр өөрийн чадах зүйлсээрээ нэг нэгнийгээ нөхөж, хүчээ нэгтгэх нь жирийн иргэдтэй өрсөлдөх, тэднээс давж гарч, илүү амжилттай амьдрах гол нөхцөл юм гэсэн урьдчилсан таамаглалын үндсэн дээр энэ судалгааг хийсэн болно.

Япон болон бусад өндөр хөгжилтэй улсуудад хөгжлийн бэрхшээлтэй иргэд(ХБИ)-ийн хөдөлмөр эрхлэлтийг дэмжих талаар авч хэрэгжүүлсэн аргад хоршооллын хөдөлгөөнийг түлхүү ашигласан сайн туршилагууд болон ХБИ-ийн дундах ажилгүйдлийг бууруулахад бүртгэлтэй хоршоодын тоо нь зэрэгээр нөлөөлж байна гэсэн энэхүү судалгааны дүгнэлтээс ХБИ-ийн дунд хоршооллын хөдөлгөөнийг эрчимжүүлэх нь нэг удаагийн халамж туслалцаа олгохоос илүү үр дүнтэй нь харагдлаа. ХБИ-д тохирох, тогтвортой ажлын байруудыг үүсгэхэд өөрсдийнх нь оролцоог дээд зэргээр хангах, тэдний эдийн засаг, оюун санааны хамтын ажиллагааг дэмжих нь өнөөгийн нийгэмд нэн шаардлагатай байна.

Түлхүүр үг: Хоршоо, хувь нийлүүлсэн хөрөнгө, гишүүн, ажилгүйдэл, хувьсагч

ОРШИЛ

Монгол Улс зах зээлийн эдийн засагт шилжсэнээс хойш байгалийн асар их баялаг, ХАА-д түлхүү суурилсан эдийн засгийн ачаар цөөн хэдэн жилийг эс тооцвол бусад бүх он жилүүдэд эдийн засгийн эерэг, бодит өсөлттэй явж ирлээ. Харин 2007 оны дунд үеэс эхэлсэн, дэлхий нийтийг хамарсан санхүүгийн хямрал нь АНУ-ын орон сууцны үнийн хэт хөөсрөлтийг хагалах, Азийн санхүүгийн хямралыг гүнзгийрүүлэх зэргээр дэлхийн II дайнаас хойших сүүлийн 60 жилд тохиолдоогүйгээр улс орнуудад хүндрэл учруулсан (Verick & Islam, 2010). Энэхүү хямрал нь Монгол Улсын нийт экспортын 80-90 хувийг дангаараа эзэлдэг эрдэс түүхий эдийн гадаад эрэлт болон дундаж үнийг огцом бууруулсны улмаас эдийн засгийн бодит өсөлтийг 2009 онд 1.3 хувиар бууруулсан.

Харин 1995-2011 оны хооронд буюу шилжилтийн эдийн засгийн үед 33.7-38.8 хувьтай байсан ядуурлын хамралтын хүрээ 2014 онд 21.6 хувь болж буурсан ч гэлээ 2018 оны байдлаар эргээд 28.4 хувь болж өслөө (ҮСГ, 2018). Аливаа улсын Засгийн Газрын хамгийн гол үүрэг бол нэг хүнд ноогдох бодит ДНБ, үндэсний орлогын хэмжээг өсгөхөд гол анхаарлаа хандуулж, төрийн бодлогоо боловсруулж, ард иргэдийнхээ амьжиргааны түвшнийг дээшлүүлэх явдал байдаг. Гэтэл 1991-2019 оны хооронд жил бүр дунджаар 4.7 хувиар өссөн ДНБ-ий бодит өсөлт иргэдийн амьдралд хүртээмжтэйгээр нөлөөлж чадахгүй байна. Нийгмийн баян, ядуу хэсгийн хоорондын ялгаа улам нэмэгдэж байгаагаас үүнийг харж болно. Тухайлбал, 2015 онд НҮБ-ын Хөгжлийн Хөтөлбөрийн хийсэн судалгаагаар Монгол Улсын хүн амын 21.6 хувь нь нэн ядуу, 42.0 хувь нь бага орлоготой, 36.1 хувь нь дундаж давхаргад хамаарч, зөвхөн 0.3 хувийг баячууд эзэлдэг гэсэн дүгнэлт гарчээ (Dolgion, et al., 2015).

Дээрх байдлаас харахад сүүлийн 30-аад жилийн турш төрийн бодлого нь нийгмийн баян, ядуу давхаргын ялгааг улам бүр ихэсгэх, нийт иргэдийн дундах ажил хөдөлмөр эрхлэх сонирхлыг бууруулах, халамжийг хавтгайруулан олгох буруу чиглэлээр чиглэлээр явж ирсэн. Иймээс ХБИ нь бүх бурууг төр засагтаа өгөлгүйгээр өөрсдийн амьдралыг сайжруулахын тулд хамтарч ажиллах шаардлага үүсээд байна. Өөрөөр хэлбэл, ХБИ нь өөрсдийн үг, үйлдлээ илүү үнэ цэнэтэй болгох, санхүүгийнхээ чадавхаа сайжруулах цорын ганц арга зам нь нэг нэгийгээ нөхөж, хамтарч ажиллах, дэлхий нийтэд хүлээн зөвшөөрөгдсөн хоршооллын хөдөлгөөнийг ашиглах явдал юм гэсэн урьдчилсан таамаглалын үндсэн дээр энэхүү судалгааг хийлээ.

1. ХӨГЖЛИЙН БЭРХШЭЭЛТЭЙ ИРГЭДИЙН ХӨДӨЛМӨР ЭРХЛЭЛТИЙГ НЭМЭГДҮҮЛЭХ НЬ

Сүүлийн жилүүдэд, ХБИ гэж хэн болох, тэдэнд байнга тулгамддаг асуудлуудыг илүүтэй таньж мэдэх, аж ахуйн нэгжүүд болон хувь хүмүүс нь тэдэнд ээлтэй байдлаар үйлдлүүдээ хийх, өөр өөрсдийн боломжоор туслах гэсэн, тусламж шаардлагатай хүмүүст боломжийг илүү ихээр нээж өгөх гэсэн оролдлогууд түгээмэл болж байгаа нь сайшаалтай.

2016 онд батлагдсан Монгол Улсын “Хөгжлийн бэрхшээлтэй хүний эрхийн тухай хууль”-д “Хөгжлийн бэрхшээлтэй хүн гэдэгт бие махбод, оюун санаа, сэтгэл мэдрэл, мэдрэхүйн байнгын согог нь орчны бусад саадтай нийлсний улмаас бусдын адил нийгмийн амьдралд бүрэн дүүрэн, үр дүнтэй оролцох чадвар нь хязгаарлагдсан хүнийг хэлнэ” гэж тодорхойлсон байдаг (УИХ, 2016).

Хуулийн дээрх тодорхойлолтоос харахад ХБИ-ийг бусадтай эн тэнцүү өрсөлдөх боломжоор ямар нэгэн байдлаар хязгаарлагдсан гэж үзэж байна. Гэхдээ ингэж өрсөлдөх нь огт боломжгүй гэсэн үг биш. Жирийн иргэдтэй эн тэнцүү өрсөлдөх, тэднээс илүү их баялгийг нийгэмдээ бүтээх, өөрсдийнхөө амьдралын нөхцөлийг сайжруулах, бусдад

боломжийг нээж өгөх боломж нь ХБИ-д ч гэсэн байна. Ингэж амжилттай ажиллаж амьдрах нь ХБИ маань өөр хоорондоо хэрхэн хамтарч ажиллахаас эхэлнэ. Хамтарч ажилласнаараа тэд өөрсдийн бодит нөхцөл байдал, боломж, сайтар хийж чадах зүйлсээ зөв таньж мэдэх, нийгмийн хэрэгцээ шаардлагад бүрэн нийцэх эрэлттэй бүтээгдэхүүн, үйлчилгээг бий болгох замаар бусдад хэрэгтэй байж чадна.

Мөн “Хөгжлийн бэрхшээлтэй хүний эрхийн тухай хууль”-д “Хөгжлийн бэрхшээлтэй хүнийг ажиллуулж байгаа иргэн, хуулийн этгээдийг хууль тогтоомжийн дагуу татварын хөнгөлөлт, чөлөөлөлтөд хамруулах, тохирох хэрэглэгдэхүүн бүхий ажлын байр бий болгохыг урамшуулах”, хөгжлийн бэрхшээлтэй иргэний сурч боловсрох нөхцөлийг хангах, мэдээлэл, харилцаа холбооны үйлчилгээг хөгжлийн бэрхшээлтэй хүний хэрэгцээ, шаардлагад нийцүүлэх гэсэн олон зүйл заалт тусгагдсан боловч төдийлөн үр дүнгээ өгөхгүй байна.

Тиймээс эдгээр бүхий л эерэг зүйл заалтыг ажил хэрэг болгохын тулд Засгийн газар, орон нутгийн засаг захиргаа, төрийн болон хувийн хэвшлийн аж ахуйн нэгжүүдэд хуулийн зүйл заалтуудыг болон хөгжлийн бэрхшээлтэй иргэдтэй хамтран ажиллахын давуу талуудыг илүү томруунаар таниулах, тэднийг уриалах, ХБИ-ийн зүгээс хариу боломжит туслалцааг үзүүлэх үүднээс эхний ээлжид ХБИ маань өөрсдөө хамтран ажиллаж, бодит үйлдэл хийж эхлэх шаардлага байна. Хамтран ажиллахдаа ашгийн бус хэлбэрээр буюу төрийн бус байгууллага(ТББ)-ын хэлбэрээр ажиллах нь ХБИ-ийн амьдрал ахуйд төдийлөн тустай биш байгааг сүүлийн жилүүдэд бид харлаа. Тиймээс хамтын ажиллагааг ашгийн төлөөх зохион байгуулалтад оруулах буюу хоршооллын хөдөлгөөнийг ашиглах, ийм хоршоонд ХБИ, жирийн иргэдийн аль аль нь элсэж болохоор зохион байгуулах нь үр дүнтэй шийдэл байж болох юм.

1.1 Хөгжлийн бэрхшээлтэй иргэдэд нийцтэй хөдөлмөр эрхлэлтийг нэмэгдүүлэх аргууд

Улс орны эдийн засгийн өсөлтийг хангах, нэг хүнд ногдох үндэсний орлого, ДНБ-ий үйлдвэрлэлийг өсгөхөд эдийн засагт идэвхтэй оролцож байгаа хөдөлмөрийн оролцоог нэмэгдүүлэх нь чухал байдаг. Нэг ч гэсэн хөгжлийн бэрхшээлтэй иргэнийг ажилд авсан, тэдэнд бие даан ажиллаж, хөдөлмөрлөх боломжийг олгосон, өөр хоорондоо хамтран бизнесийн үйл ажиллагаа эхлүүлсэн байдал нь нийт эдийн засагт сайнаар нөлөөлж, улс орны эдийн засгийн татварын бааз суурийг өргөтгөнө. Хүн бүр өөр өөрсдийнхөө үнэ цэнтэй байдлыг хүлээн зөвшөөрөх, нийгэмдээ өөрийн чадахаар хувь нэмрээ оруулах, бусдад хэрэгтэй байх гэсэн хүсэл мөрөөдөл, тэмүүлэл, хичээл зүтгэл, хамтын ажиллагаа нь нийгэм, эдийн засгийн тогтвортой хөгжилд хүргэнэ.

Тогтвортой хөгжил гэдгийг (Dagsupta, 2007) одоо болон ирээдүй үеийнхний амьжиргааны дундаж түвшин ямар ч тохиолдолд буурахгүй байхыг хэлнэ гэж тодорхойлсон бол, хүртээмжтэй өсөлтийг (Ali & Son, 2007) нийгмийн гишүүд нь нийгмийн баялгаас тэгш хүртэх байдал гэж тодорхойлжээ. Өндөр хөгжилтэй улсуудын хөгжлийн түүхээс харахад экспортод чиглэсэн үйлдвэрлэл буюу бусад улсад хэрэгцээтэй байгаа бүтээгдэхүүнүүдийг ихээр үйлдвэрлэж, экспортлох байдлаар улсынхаа эдийн засгийг хурдтай өсгөсөн байдаг. Энэ бүхнээс харахад ажлын байр олноор үүсгэдэг, хөдөлмөр зарцуулалт ихтэй салбаруудад бий болгосон эдийн засгийн өсөлт нь нийгмийн хамгааллыг сайжруулах, хүн болгонд боломжийг тэгш олгох, иргэдийн амьжиргааг жигд дээшлүүлэх сайн талтай (Л.Дансранбавуу, et al., 2017). Сүүлийн жилүүдэд Монгол Улсын эдийн засгийн өсөлт нь уул уурхай, зам, барилга гэсэн хөдөлмөр зарцуулалт багатай, капитал ихээр ашигладаг салбаруудаас голлон хамаарч байгаагаас эдийн засаг нь бодитойгоор өссөн ч үр дүнг нь хүн амын цөөнх нь хүртдэг буруу жишиг тогтоод байна.

Бид эдийн засгийн бодит өсөлтийг нийт иргэддээ, түүний дотор онцгой анхаарал тавьж дэмжих шаардлагатай ХБИ-д хүргэхийн тулд дэлхийн улсууд ямар арга замыг

хэрэглэж байгааг сайтар судалж, түүнээс өнөөгийн Монгол улсын нөхцөлд хэрэглэж болохыг зөв тодорхойлж, ажил хэрэг болгох шаардлагатай байна.

Дэлхий нийтэд түгээмэл хэрэглэгддэг, ХБИ-ийн хөдөлмөр эрхлэлтийг дэмжих тодорхой загварууд байдаг. Эдгээр загваруудыг дотор нь ХБИ-ийг тодорхой орчинд байрлуулж ажиллуулах ажил, зарим шаардлагатай дэмжлэг туслалцааг үзүүлж ажиллуулах ажил, хөгжлийн бэрхшээлтэй иргэдийн онцлогт тохируулж өөрчилсөн ажлын байранд ажиллуулах ажил зэргээр ангилдаг. Гэхдээ эдгээр загварууд нь ХБИ-ийг тусгай орчинд бусад жирийн иргэдээс тусгаарлан ажиллуулах загварууд юм. Харин НҮБ-аас гаргасан “Хөгжлийн бэрхшээлтэй иргэдийн эрхийн талаарх конвенц”-ийн 27 дугаар заалтад “Энэхүү конвенцод нэгдсэн улсууд нь хөгжлийн бэрхшээлтэй иргэдийнхээ бусад иргэдтэй адил тэгш хөдөлмөрлөх эрхийг хүлээн зөвшөөрөх, мөн хөдөлмөрийн зах зээлээ хөгжлийн бэрхшээлтэй иргэдэд нээлттэй, хүртээмжтэй, оролцох боломжтой байлгах, өөрсдийн сонгосон ажил хөдөлмөрийг эрхлэн амьдрах боломжийг олгох ёстой...” гэж заасан байдаг (UN, 2008).

ХБИ-ийн хөдөлмөр эрхлэлтийн талаар НҮБ-аас баримталж байгаа бодлого бол тэднийг аль болох хөдөлмөрийн ердийн нөхцөлд жирийн иргэдтэй хамт ажиллуулах, аль болох нийгмээс тусгаарлахгүйгээр ажил хөдөлмөр эрхлүүлэх, амьдрах чадвартай байлгахад чиглэж байна. Энэ арга үр дүнтэй болохыг олон олон судалгааны үр дүн нотолдог. Тухайлбал, ХБИ-ийг тусгай орчинд нийгмээс тусгаарлан ажиллуулах нь тэдний цалин хөлсийг ижил түвшний ажил хөдөлмөр эрхэлж байгаа жирийн иргэдээс бага байлгах, урт хугацаанд тэдний өрсөлдөх чадварыг бууруулахад хүргэдэг байна (Gottlieb, et al., 2010).

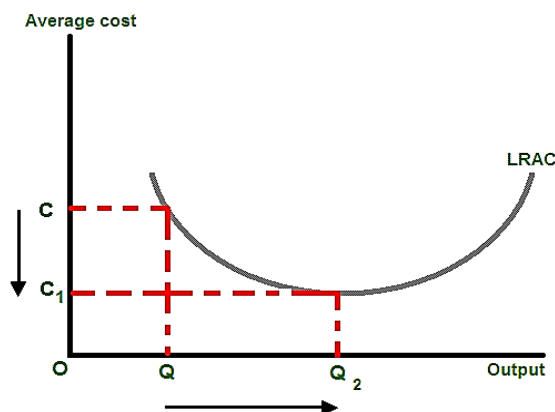
Дээрх бүхнээс харахад, ХБИ-ийг тодорхой нөхцөлд тусгаарлан ажиллуулах болон тэднийг жирийн иргэдийн дунд, эрх тэгш ажиллуулах нөхцөл бололцоог зэрэг, сонголттойгоор бий болгох шаардлага үүсэж байна. Бидний хувьд, ХБИ өөрсдийн бие, сэтгэхүйн онцлогт тохирсон ажлын байрууд ямар байх тухай өөр хэнээс ч илүү мэднэ, тиймээс тэд өөрсөндөө тохирох ажлын байруудыг үүсгэхэд дээд зэргийн оролцоотой байх хэрэгтэй гэж урьдчилсан таамаглалыг дэвшүүлсэн. Өөрөөр хэлбэл, ХБИ болон жирийн иргэд хамтарч хоршоодыг үүсгэн байгуулж, хамтарч ажиллахыг дээд зэргээр дэмжиж, тэдний нийгмийн оролцоог хангах шаардлагатай байна. Ингэснээр, ХБИ маань цаашид бие даан ажиллаж чадах, нийгэмдээ илүү сайн бүтээгдэхүүн, үйлчилгээг санал болгох, нийгмийн хөгжилд өөрсдийн хувь нэмрээ оруулах, татварын бааз суурийг өргөтгөхөд чухал ач холбогдолтой.

1.2. Хоршооллын хөдөлгөөн, түүний давуу талууд

Өнөө үед дэлхийн улсуудын хоорондох харилцаа холбоо, тээврийн хэрэгсэл, тэдний хүрэлцээ хангамж, технологи, хурд, хөгжил улам бүр нэмэгдэж байна. Дэлхий нийтэд маш олон чиглэлээр мэдээлэл дамжуулалт, технологи шилжилт явагдаж байгааг Томас Фридман бүх хүмүүст тэгш боломж бий, учир нь дэлхий бол хавтгай гэсэн алдарт зүйрлэлээ хэлсэн (Friedman, 2005). Даяарчлал нь хүн болгоны өмнө, аж ахуйн нэгж болгоны өмнө асар их боломжийг олгож байгаа ч гэсэн өрсөлдөөнийг дэлхийн энтэй болгож байна. Улаанбаатар хотод үйл ажиллагаагаа шинээр эхэлсэн жижиг үйлдвэрийн өрсөлдөгчид нь зөвхөн Монгол Улсад байгаа үйлдвэрлэгчид биш БНХАУ, ОХУ болон бусад улсад ажиллаж байгаа үйлдвэрлэгчид болж байна. Иймээс бид үйлдвэрлэлийн цар хүрээгээ өргөтгөх, нэгж бүтээгдэхүүний дундаж зардлыг бууруулах, дангаараа бизнес эрхлэх боломжгүй ч гэсэн ямар нэгэн хамтын бизнест өөрийн санхүүгийн чадавхад тохируулан хөрөнгө оруулалт хийж, ногдол ашиг авах сонирхолтой ХБИ-дээ боломжийг олгох үүднээс хоршооны бизнес загварыг авч үзлээ.

Хоршооллын бизнесийн онолын үндэслэл нь эдийн засгийн “Цар хүрээний хэмнэлтийн онол”-д суурилдаг. Үйлдвэрлэлийн тоо хэмжээг өсгөж, нэгж бүтээгдэхүүний дундаж зардлыг бууруулснаар улс орон, аж ахуйн нэгжүүд ашгаа нэмэгдүүлэх, өрсөлдөх чадвараа сайжруулж болох талаарх онолын үндэслэлийг А.Смит, К.Маркс нарын

судалгаануудад үндэслэн 1977 онд Ж.Панзар, Р.Виллиг нар анх гаргасан (Panzar & Willig, 1977).



Зураг 1. Эдийн засгийн цар хүрээний хэмнэлт (Panzar & Willing, 1977)

Жижиг зах зээлд зориулан цөөн тоогоор (дээрх графикийн Q цэг орчимд) үйлдвэрлэсэн бүтээгдэхүүний нэгжийн дундаж зардал нь нэгжийн зардал хамгийн бага байх оновчтой хэмжээний ойролцоо (Q_2 цэг орчимд) үйлдвэрлэгдэж байгаа бүтээгдэхүүний нэгжийн өртгөөс өндөр байна. Өөрөөр хэлбэл, нэгжийн өртгийн хувьд өрсөлдөх тааруу гэсэн үг юм.

Ганц нэгээрээ, эсхүл цөөхүүлээ ямар нэгэн бизнесийг эхлүүлэх үед анхны хөрөнгө оруулалтаа бүрдүүлэхэд хүндрэлтэй байдаг. Энэхүү хөрөнгө оруулалтаа яаж ийгээд бүрдүүлээ гэхэд 1 хүнд ногдох эрсдэл хэт өндөр болдог байна. Тиймээс эрсдэлийг бууруулах, бага хэмжээний мөнгөөр хурдан хугацаанд бизнесээ эхлэх, эдийн засгийн цар хүрээний хэмнэлтэд хамтдаа хүрэх боломжийг олгодог хамтын бизнес-хоршоонд нэгдэх нь ашигтай гэсэн дүгнэлт гарна. Мэдлэг, хөрөнгө хүч, цаг хугацаагаа нэгтгэн хийдэг хоршооны бизнесийн 90-ээс дээш хувь нь амжилттай болдог бол дангаараа, цөөхүүлээ эхэлсэн бизнесийн 3-5 хувь нь л 5 жилийн дараа тэсэж үлддэг судалгааны үр дүн байдаг (Williams, 2007).

2016 онд Японы Засгийн газраас гаргасан статистик мэдээллээс харахад тус улсын 127 сая иргэний 3.5 сая орчим нь бие эрхтний хувьд хөгжлийн бэрхшээлтэй, 2.5 сая нь сэтгэцийн ямар нэгэн бэрхшээлтэй, 500 мянга нь сэтгэн бодох чадварын хувьд хөгжлийн бэрхшээлтэй байна. Энэ нь нийт хүн амын дотор 6.5 сая орчим хүнийг буюу 5.1 хувийг хамарч байна (Otake, 2006). 1960 онд Япон Улс “Хөгжлийн бэрхшээлтэй иргэдийн хөдөлмөр эрхлэлтийг дэмжих тухай хууль”-ийг баталж, компаниудыг ажиллах хүчнийхээ тодорхой хувьд ХБИ-ийг ажиллуулахыг үүрэг болгосон байдаг. 2006 оны мэдээллээр Япон Улсад ХБИ-ийн хөдөлмөр эрхлэлтийн нийт хувь дөнгөж 40.3 хувь байна (Kudo, 2010). 1919-1920-иод оны үед Япон Улсад хоршооллын хөдөлгөөнүүд үүсэж, бэрхшээлтэй асуудлуудаа хамтдаа шийдэх оролдлого гарч эхэлсэн. Тухайлбал, Токио хотын Киодо-Ша болон Осака хотын Киоэки-Ша зэрэг ажиллагсдын хоршоод 1920 онд, иргэдийн хамтарч байгуулсан “Токиогийн худалдан авагчдын нийгэмлэг” хоршоо 1919 онд, “Кобегийн хэрэглэгчдийн хоршоо” болон “Надагийн худалдан авагчдын нийгэмлэг” хоршоод 1921 онд тус тус байгуулагдаж жижиглэн худалдааны үйл ажиллагаа эрхэлж байв. Нада-Кобегийн хэрэглэгчийн хоршоо нь хоршоодын гишүүдийн дунд ХБИ-д туслах “Харилцан туслах нийгэмлэг” хоршоог 1983 онд үүсгэн байгуулсан нь улс даяар өргөн хэрэглэгдэх болсон (Suzuki, et al., 2010). Энэ бүхэн нь цаашид хөгжлийн бэрхшээлтэй иргэд, жирийн иргэдтэй эрх тэгш оролцож, хамтарч ажиллах, шаардлагатай нэгэндээ туслах, нийгмийн эрэлт хэрэгцээг илүү сайнаар хангаж, ашиг орлого олох чанартай бүтээгдэхүүн, үйлчилгээг бий болгох чиглэлээр улам бүр хөгжих үндэслэл болсон.

1978 онд байгуулагдсан “Сайтамагийн эмнэлэг”-ийн хоршоо нь хөгжлийн бэрхшээлтэй иргэдийг сургаж, ахмад настнуудын асрагчаар ажиллуулдаг гэдгээрээ онцлогтой. Ингэж бусдад тустай хэрэгтэй гэдгээ мэдрэх нь ХБИ-д амьдрах эрч хүч, бие даан ажиллах итгэлийг өгдөг байна (ICA, 2016). “Сайтамагийн эмнэлэг” хоршоо нь 2014 оны 3 дугаар сарын байдлаар 242.1 мянган гишүүнтэй, 2.2 мянган ажиллагсадтай томоохон байгууллага болжээ. ХБИ өөрсдөө энэхүү хоршооныхоо гишүүн болохын зэрэгцээ, өөрт тохирох ажлуудаа хийж хоршооныхоо ажилтан ч болдгоороо давуу талтай байна. Энэ бүхнээс харахад, хөгжлийн бэрхшээлтэй иргэдэд тохирох ажлын байрыг үүсгэхэд жирийн болон ХБИ хамтарч ажиллах, үүндээ бүгд адил тэгш саналын эрхтэй байдаг хоршооллын хөдөлгөөнийг ашиглаж болно.

2. МОНГОЛ УЛСЫН ЭДИЙН ЗАСГИЙН БОЛОН ХӨГЖЛИЙН БЭРХШЭЭЛТЭЙ ИРГЭДИЙН ХӨДӨЛМӨР ЭРХЛЭЛТИЙН ӨНӨӨГИЙН НӨХЦӨЛ БАЙДАЛ

Өнөөдөр өндөр хөгжилтэй байгаа улсууд эдийн засгаа өсгөхдөө зах зээлийн өрсөлдөөнт зарчмыг ашиглан хөгжиж ирсэн. 1980-аад оноос хөгжил нь саарч, 1990-ээд онд бүрэн задарсан социалист системийг алдаанд хүргэсэн үнийг төрөөс 100 хувь зохицуулдаг байсан, хүмүүсийн ажиллаж хөдөлмөрлөх санал санаачилгыг урамшуулах механизм хангалттай бус байсан зэрэг олон хүчин зүйл байдаг. Гэлээ гэхдээ энд хамгийн том хүчин зүйлийн нэг нь хувийн өмчийг хүлээн зөвшөөрдөггүй явдал байлаа гэж зарим судлаачид үзсэн байдаг (Perry, 1995). Монгол Улс эдийн засгийн тулгуур хуулиудаа зах зээлийн эдийн засгийг ашиглан, өндөр хөгжилд хүрсэн улсуудын хуулиудын жишигт нийцүүлэн өөрчилж эхлээд байна. Эдийн засгаа өөрчилсөнтэй нэгэн адилаар ажлын байр үүсгэх, нэн ялангуяа ХБИ-дээ тогтвортой, сайн цалинтай ажлын байр үүсгэхийн тулд бид өндөр хөгжилтэй улсуудын өнгөрсөн түүхээс сайтар суралцах шаардлага үүсээд байна. Тухайлбал, Япон Улсын Ажил Эрхлэлтийг Дэмжих Олон Нийтийн Байгууллага (АЭДОНБ, Work Integration Social Enterprises)-ууд нь ХБИ-ийг хамтдаа ажиллах, хөгжих боломжтой ажлын байруудыг үүсгэхдээ хоршооллын хөдөлгөөнийг ашигладаг байна (Laratta & Nakagawa, 2016).

Үндэсний Статистикийн Газрын мэдээллээр 2018 оны жилийн эцэст Монгол Улсын ХБИ-ийн тоо 105.7 мянга байгаагаас 59.7 мянга нь эрэгтэйчүүд, 46.0 мянга нь эмэгтэйчүүд байна (ҮСГ, 2019). Тухайн онд Монгол Улсын хүн амын тоо 3.2 сая байсантай харьцуулахад ХБИ-ийн нийт хүн амд эзлэх хувь нь 3.3 хувь байна.

Монгол Улсын “Хөдөлмөрийн тухай хууль”-ийн 111 дүгээр зүйлийн 1 дэх заалтад “25, түүнээс дээш ажилтантай аж ахуйн нэгж, байгууллага нь ажил, албан тушаалынхаа дөрөв, түүнээс дээш хувийн орон тоонд хөгжлийн бэрхшээлтэй буюу одой хүнийг ажиллуулна” гэж заасан байдаг (УИХ, 1999). Гэтэл, Хөдөлмөр, Нийгмийн Хамгааллын Яамны харьяа Хөдөлмөр, Нийгмийн Хамгааллын Судалгааны Институтээс 2019 онд хийсэн “Хөгжлийн бэрхшээлтэй иргэдийн хөдөлмөр эрхлэлтийн судалгаа”-ны үр дүнгээс харахад дээрх хуулийн заалтын хэрэгжилт туйлын хангалтгүй байна.

Тухайлбал, 25-аас дээш ажилтантай аж ахуйн нэгж, байгууллагуудын ХБИ-ийг ажиллуулах орон тоо 19.5 мянга байгаагаас 2018 онд 4.9 мянган хүн ажиллаж, 14.6 мянган хүн ажиллаагүй байна (ХНХСИ, 2019). Хуулийн энэхүү заалтыг биелүүлээгүйн улмаас торгууль төлж байгаа аж ахуйн нэгжүүд дараах шалтгаануудыг дурдсан байна. Үүнд, хамгийн том шалтгааныг 42.9 хувиар хөгжлийн бэрхшээлтэй иргэн ажилд орохоор огт ирж байгаагүй гэсэн шалтгаан, 25.7 хувиар ХБИ ажиллах боломжтой ажлын байр байхгүй, 20.0 хувиар ХБИ-ийн ур чадвар шаардлагад нийцэхгүй байсан, 8.6 хувиар ХБИ-ийг ажиллуулах сонирхол байхгүй, 5.7 хувиар ажлын байрны тохируулга хийхэд хүндрэлтэй байсан гэх шалтгаанууд эзэлсэн байна (ХНХСИ, 2019).

Институтийн судалгааны үр дүнгээс харахад, ХБИ-ийн ажил хөдөлмөр эрхэлж, амьжиргааны түвшнээ дээшлүүлэх санал санаачилга хомс байгаагийн шалтгааныг тодруулах, үүнд төрөөс явуулж байгаа халамжийн бодлого нөлөөлж байгаа эсэхийг цаашид

судлах шаардлагатай байна. Мөн аж ахуйн нэгж, байгууллагуудтай хамтран ХБИ ажиллах боломжтой ажлын байруудыг үүсгэх, ХБИ-ийн ур чадварыг дээшлүүлж, чадавхжуулах нийгмийн хэрэгцээ үүсжээ. Хөдөлмөр Нийгмийн Хамгааллын Яам, Жайка ОУБ-ын хамтарсан судалгаагаар, Монгол Улсад хөдөлмөрийн насны 93.3 мянган ХБИ байгаагийн 19 хувь л цалин хөлстэй хөдөлмөр эрхэлж, 80 гаруй хувь нь ажилгүй байна (ХНХЯ & ЛСА, 2017). ХБИ-ийн хөдөлмөр эрхлэлтийг дэмжих тухай хууль, журмууд гардаг ч гэсэн төрийн зүгээс үзүүлэх санхүү мөнгөний хүндрэлээс шалтгаалан тунхаг хэлбэртэй хоцорч, ХБИ хохирсоор байна.

3. СУДАЛГААНЫ ӨГӨГДӨЛ БОЛОН АРГА ЗҮЙ

Энэхүү судалгааны ажилд тоон өгөгдлийн олоцтой байдлыг харгалзан Монгол улсын 2009-2019 оны хоорондох жирийн болон ХБИ-ийн ажилгүйдлийн түвшин, бизнес регистрийн санд бүртгэлтэй хоршооны тоо, гишүүдийн тоо, хувь нийлүүлсэн хөрөнгийн хэмжээ зэрэг үзүүлэлтүүдийг хамруулсан бөгөөд хугацаан цуваан өгөгдлийг Үндэсний статистикийн хорооны мэдээллийн сангаас авч ашигласан болно (Хүснэгт 1).

Жирийн болон ХБИ-ийн ажилгүйдлийн түвшинд хоршооны тоо, хоршооны гишүүдийн тоо, хоршооны хувь нийлүүлсэн хөрөнгийн хэмжээ зэрэг үзүүлэлтүүд хэрхэн нөлөөлж байгааг шинжлэх зорилгоор дараах загвар (эконометрик тавил)-т үндэслэн шугаман регрессийн загвараар үнэлгээг хийв. Ажилгүйдлийн түвшний тэгшитгэл нь дараах хоёр хэлбэртэй байна. Үүнд:

$$urate_t = \alpha_0 + \beta_1 ncooper_t + \beta_2 nmembers_t + \beta_4 sequity_t + e_t \quad [1]$$

$$uratepwd_t = \alpha_0 + \beta_1 ncooper_t + \beta_2 nmembers_t + \beta_4 sequity_t + e_t \quad [2]$$

Регрессийн загварт ашиглагдсан хувьсагчдын тэмдэглэгээ, тайлбар, эх үүсвэр, хүлээгдэж буй таамаглал зэргийг хүснэгт 1-т харуулав.

Хүснэгт 1. Хувьсагчид

Хувьсагчид	Тайлбар	Хүлээгдэж таамаглал	буй
Тайлбарлагдагч хувьсагч			
urate	Ажилгүйдлийн түвшин, хувиар		
urate_pwd			
Тайлбарлагч хувьсагчид			
n_cooper	Бизнес регистрийн санд бүртгэлтэй хоршооны тоо	-	
n_members	Бизнес регистрийн санд бүртгэлтэй хоршооны гишүүдийн тоо	-	
s_equity	Хоршооны хувь нийлүүлсэн хөрөнгийн хэмжээ	-	

Эх сурвалж: УСХ-ны статистикийн мэдээллийн сан

4. СУДАЛГААНЫ ҮР ДҮН

Судалгааны бүлэгт Монгол Улсын жишээн дээр хоршооны тоо, гишүүдийн тоо, нийлүүлсэн хөрөнгө зэрэг үзүүлэлтүүд нь жирийн иргэд болон хөгжлийн бэрхшээлтэй иргэдийн ажилгүйдлийн түвшинд хэрхэн нөлөөлж байгааг эконометрик үнэлгээний аргуудыг ашиглан тайлбарлахыг зорилоо. Ихэнх хугацаан цуваан өгөгдөл нь тогтворгүй байдаг бөгөөд энэ нь үнэлгээний үр дүнг гажуудуулах сөрөг нөлөөтэй байдаг бөгөөд регрессийн загварын үнэлгээг хийхээс өмнө хувьсагчдын тогтвортой байдлыг нэгж язгуурын тест ашиглан шалгах нь илүү тохиромжтой байдаг. Энэ чиглэлд хамгийн түгээмэл ашиглагддаг ADF (Augmented Dickey-Fuller test) болон PP (Phillips-Perron test) тестүүдээр хувьсагчдын тогтвортой байдлыг шалгаж үр дүнг хүснэгт 2-т харуулав.

Эдийн засгийн аливаа юмс үзэгдлүүд нь өөр хоорондоо учир шалтгааны хамаарал бүхий холбоо байдаг бөгөөд үүнийг шалгахад хамгийн түгээмэл ашиглагддаг, тохиромжтой

арга нь Гранжер тест юм. Ажилгүйдлийн түвшний тэгшитгэлд ашиглагдах хувьсагчдын өөр хоорондын учир шалтгаан болдог эсэхийг Гранжер (Granger Causality Tests) тестээр шалгаж үр дүнг хүснэгт 3-т харуулав.

Тэгшитгэлүүдийн үнэлгээг хийхдээ Eviews 10.0 программын энгийн хамгийн бага квадратын арга (Least Squares Method)-ыг ашигласан.

Хүснэгт 2. Нэгж язгуурын тестийн үр дүн

	H ₀ : нэгж язгуурын процесс					
	Fisher-ADF			Fisher-PP		
	Intercept	Trend&Intercep t	None	Intercept	Trend&Intercep t	None
urate	0.045**	0.3161	0.4036	0.0209**	0.0504*	0.3935
urate_pwd	0.0478*	0.5116	0.0104*	0.0014**	0.5116	0.0015**
n_cooper	0.558	0.0001***	1.0	0.0024**	0.0001***	0.9772
n_members	0.999	0.8979	0.9993	1.0	0.9999	0.9993
s_equity	0.7341	0.6033	0.9804	0.6306	0.7177	0.9804

Тэмдэглэл: Тэг таамаглалыг няцаах хамгийн бага магадлалыг үзүүлсэн бөгөөд (*), (**), (***) нь харгалзан 10, 5, 1 хувийн ач холбогдлын түвшинд ач холбогдолтой болохыг илэрхийлнэ.

Эх сурвалж: Судлаачдын тооцоо

Тухайлбал, urate нь тогтмол хувьсагч агуулсан, энгийн түвшиндээ /level/ тогтвортой болохыг 95 хувийн ач холбогдлын түвшинд хүлээн зөвшөөрч байгааг хүснэгт 2-с харж болно. Эдгээр тестүүдээр urate, urate_pwd, n_cooper зэрэг хувьсагчид нь тогтвортой гарсан хэдий ч n_members, s_equity зэрэг хувьсагчид энгийн түвшиндээ тогтворгүй байсан тул логарифм авах замаар үнэлгээнд ашиглав. Хувьсагчдын өөрчлөлт нь нэг нэгнийхээ учир шалтгаан болдог эсэхийг Гранжер тестээр шалгаж үр дүнг Хүснэгт 3-т харуулав.

Хүснэгт 3. Гранжерын учир шалтгааны тестийн үр дүн

Null Hypothesis:	Prob.
URATE нь N_MEMBERS-н учир шалтгаан болохгүй байх	0.023**
N_MEMBERS нь URATE_PWD-н учир шалтгаан болохгүй байх	0.091*
URATE_PWD нь S_EQUITY-н учир шалтгаан болохгүй байх	0.039**
N_COOPER нь S_EQUITY-н учир шалтгаан болохгүй байх	0.08*
S_EQUITY нь N_MEMBERS-н учир шалтгаан болохгүй байх	0.055*

Тэмдэглэл: (*), (**) нь харгалзан 10, 5 хувийн ач холбогдлын түвшинд учир шалтгаан болохгүй байх гэсэн тэг таамаглал үнэн байх магадлалыг илэрхийлнэ.

Эх сурвалж: Судлаачдын тооцоо

Тестийн үр дүнгээс харахад жирийн иргэдийн ажилгүйдлийн түвшин (urate) болон хоршооны хувь нийлүүлсэн хөрөнгийн хэмжээ (s_equity) зэрэг үзүүлэлтүүдийн өөрчлөлт нь хоршооны гишүүдийн тоо (n_members)-ны өөрчлөлтийн учир шалтгаан болохуйц хамаарал оршин байгаа нь харагдаж байна. Харин хоршооны гишүүдийн тоо (n_members)-ны өөрчлөлт нь ХБИ-ийн ажилгүйдлийн түвшин (urate_pwd)-ий өөрчлөлтийн шалтгаан болж байна. Түүнчлэн ХБИ-ийн ажилгүйдлийн түвшин (urate_pwd)-ий өөрчлөлт нь хоршооны хувь нийлүүлсэн хөрөнгийн хэмжээ (s_equity)-ний өөрчлөлтийн учир шалтгаан болж байна.

Хүснэгт 4. Жирийн иргэдийн ба ХБИ-ийн ажилгүйдлийн түвшинд үзүүлж буй нөлөө

URATE	URATE_PWD
-------	-----------

	Coefficient	T-Statistic	Coefficient	T-Statistic
N_COOPER	-6.227	-0.802	-20.295	-3.805*
N_MEMBERS	-8.955	-0.916	9.659	1.438
S_EQUITY	-12.682	-2.537**	0.386	0.112
C	6.150	0.205	32.725	1.590
R-squared	0.714		0.882	
S.E. of regression	0.804		0.553	

Тэмдэглэл: (*), (**) нь харгалзан 5 болон 10 хувийн ач холбогдлын түвшинд загварт нөлөөгүй гэсэн тэг таамаглалыг няцааж байгааг илэрхийлнэ.

Эх сурвалж: Судлаачдын тооцоо

Хоршооны тоо, гишүүдийн тоо, нийлүүлсэн хөрөнгийн хэмжээ зэрэг үзүүлэлтүүд нь жирийн иргэд болон хөгжлийн бэрхшээлтэй иргэдийн ажилгүйдлийн түвшинд хэрхэн нөлөөлж байгааг шугаман регрессийн энгийн хамгийн бага квадратын аргаар үнэлэв. Үнэлэгдсэн тэгшитгэлүүдийн параметрийн утгуудаас харвал:

- Жирийн иргэдийн ажилгүйдлийн түвшин (urate)-д хоршооны хувь нийлүүлсэн хөрөнгийн хэмжээ (s_equity) нь статистикийн хувьд ач холбогдолтой нөлөөлдөг бөгөөд хувь нийлүүлсэн хөрөнгийн өсөлт нь ажилгүйдлийн түвшинг бууруулах чиглэлд нөлөөлдөг болох нь харагдаж байна.
- Мөн хоршооны тоо (n_cooper) нь ХБИ-ийн ажилгүйдлийн түвшин (urate_pwd)-нд статистикийн ач холбогдолтой нөлөөлдөг бөгөөд хоршооны тоо нэмэгдэх нь ХБИ-ийн ажилгүйдлийн түвшинг бууруулах чиглэлд нөлөөлдөг байна.

ДҮГНЭЛТ, ЗӨВЛӨМЖ

Хөгжиж байгаа ихэнх улсад, түүний дотор дөнгөж 1990 оноос зах зээлийн эдийн засагт шилжиж, капиталист эдийн засгийн талаарх хууль эрх зүйн зохицуулалтууд болон ард иргэдийнх нь ойлголт төдийлөн цэгцрээгүй байгаа Монгол Улсад хөгжлийн бэрхшээлтэй иргэдийн амьдрал ахуй туйлын хүнд байна. Нийт иргэдийн дунд ажилгүйдлийн түвшин 2017 онд 8.8 хувь, 2018 онд 7.8 хувь, 2019 онд 10.0 хувь болж өсөх хандлагатай байгаа өнөө үед хөгжлийн бэрхшээлтэй иргэдэд ажил хайж олох, амьдрал ахуйгаа бие даан авч явах боломж бага байна. 2021 оны 1 дүгээр сараас ковид-19 цар тахлын улмаас улс даяар хөл хорио тогтоож, аж ахуйн нэгж, байгууллагуудын үйл ажиллагааг хязгаарласнаар иргэдийн амьдрал, түүний дотор ХБИ-ийн ахуй байдал улам бүр хүндэрч байна.

Судалгаанд ашигласан Гранжер тестийн үр дүнгээс харахад, жирийн хоршооны гишүүдийн тоо (n_members)-ны өөрчлөлт нь ХБИ-ийн ажилгүйдлийн түвшин (urate_pwd)-ий өөрчлөлтөд нөлөөлж байна. Түүнчлэн ХБИ-ийн ажилгүйдлийн түвшин (urate_pwd)-ий өөрчлөлт нь хоршооны хувь нийлүүлсэн хөрөнгийн хэмжээ (s_equity)-ний өөрчлөлтийн учир шалтгаан болж байна.

Хоршооны хувь нийлүүлсэн хөрөнгийн хэмжээ (s_equity) нэмэгдэх нь жирийн иргэдийн ажилгүйдлийн түвшин (urate)-г өсгөх чиглэлд буюу эерэгээр нөлөөлдөг байна. Харин хоршооны тоо (n_cooper) нэмэгдэх нь ХБИ-ийн ажилгүйдлийн түвшин (urate_pwd)-г бууруулдаг гэсэн үр дүн гарсан. Өөрөөр хэлбэл хоршооллын үйл ажиллагааг дэмжиж, хөдөлгөөнийг эрчимжүүлэх, үүнд ХБИ болон жирийн иргэдийн аль алиныг нь хамруулах, хамтын оролцоог нэмэгдүүлж ХБИ-ийн ажилгүйдлийн түвшинг бууруулах боломжтой гэдгийг харуулж байна.

Судалгаанд ашигласан тоон мэдээлэл төдийлөн хангалттай бус, нэн ялангуяа хоршооны гишүүдийн дотор ХБИ-ийн эзлэх хувь хэмжээ тодорхойгүй, хоршооны үүсгэн

байгуулагчдын дотор ХБИ байна уу, үгүй юу гэх статистикын тоон өгөгдөл дутагдалтай байгаа нь судалгааг илүү өргөн хүрээнд хийх боломжийг хязгаарлаж байна.

Цаашид нэг хүнд ногдох анхны хөрөнгө оруулалт болон үйл ажиллагааны эрсдэл багатай хоршооллын хөдөлгөөнийг эрчимжүүлэх, үүнд ХБИ, жирийн иргэдийг эн тэнцүү оролцуулах, төрийн бодлогыг ийм хоршоодыг дэмжихэд чиглүүлэх нь үр дүнтэй гэдгийг судалгааны үр дүн болон өндөр хөгжилтэй улсуудын өнгөрсөн түүх баталж байна.

АШИГЛАСАН НОМ ЗҮЙ

1. Ali, I., & Son, H. (2007). Measuring Inclusive Growth,. *ADB, Asian Development Review, Vol 24*.
2. Dagsupta, P. (2007). Measuring Sustainable Development: Theory and Application,. *ADB, Asian Development Review, Vol 24*.
3. Dolgion, A., Nyambayar, G., & Dolgorsuren, G. (2015). *Mainstreaming, acceleration and policy support (maps) for SDGs: gender baseline analysis against SDGs in Mongolia* . Ulaanbaatar: UNDP.
4. Friedman, L. (2005). *The World Is Flat*. New York: Farrar, Straus and Giroux.
5. Gottlieb, A., Myhill, W. N., & Blanck, P. (2010 оны January). Employment of People with Disabilities. New York, NY, USA.
6. ICA. (2016). *HIP Cooperative Members in Japan*. Brussels: International Cooperation Allaince.
7. Kudo, T. (2010). Japan's Employment Rate of Persons with Disabilities and Outcome of Employment Quota System. *Japan Labor Review, vol 7*.
8. Laratta, R., & Nakagawa, S. (2016). Work Integration Social Enterprises for People with Disabilities in Japan. *Nonprofit Policy Forum | Volume 7: Issue 4*.
9. Otake, T. (2006 оны 8 27). Is 'disability' still a dirty word in Japan? Tokyo, Japan.
10. Panzar, J., & Willig, R. (1977). Economies of Scale in Multi-Output Production. *The Quarterly Journal of Economics, Volume 91, Issue 3.*, 481-493.
11. Perry, M. (1995). *Why Socialism Failed*. Atlanta: Foundation for Economic Education.
12. Suzuki, T., Saito, Y., & Yamashita, T. (2010). *A Brief Chronicle of the Modern Japanese Consumer Cooperative Movement* . Tokyo: Japanese Consumers' Co-operative Union .
13. UN. (2008). Convention on the Rights of Persons with Disabilities. New York and Geneva.
14. Verick, S., & Islam, I. (2010). The Great Recession of 2008-2009: Causes, Consequences and Policy Responses. *IZA Discussion Paper No. 4934*.
15. Williams. (2007). *The cooperative movement: Globalization from below*. Aldershot: Ashgate Publishing Limited.
16. Л.Дансранбавуу, Б.Сайнжаргал, & Г.Эрдэнэцогт. (2017). Орон нутгийн өсөлт, түүний боломжууд. *МУИС-ийн Орхон ИС*.
17. УИХ. (1999). Хөдөлмөрийн тухай хууль. Улаанбаатар, Монгол: Улсын Их Хурал.
18. УИХ. (2016). Хөгжлийн бэрхшээлтэй хүний эрхийн тухай хууль. Улаанбаатар, Монгол.
19. ҮСГ. (2018). *Ядуурлын үндсэн үзүүлэлт, хот, хөдөө, бүс, суурьшлаар*. Улаанбаатар: Үндэсний Статистикын Газар.
20. ҮСГ. (2019). *Ажилгүйдлийн түвшин (хувиар), хүйс, насны бүлэг, хөгжлийн бэрхшээлтэй иргэдээр*. Улаанбаатар: Үндэсний Статистикын Газар.
21. ҮСГ. (2019). *Хөгжлийн бэрхшээлтэй хүний тоо, бүс, аймаг, нийслэлээр, хүйсээр*. Улаанбаатар: Үндэсний Статистикын Газар.
22. ХНХСИ. (2019). *Хөгжлийн Бэрхшээлтэй Иргэдийн Хөдөлмөр Эрхлэлтийн Судалгаа*. Улаанбаатар: Хөдөлмөр, Нийгмийн Хамгааллын Судалгааны Институт.
23. ХНХЯ, & ЛСА. (2017). *Хөгжлийн бэрхшээлтэй иргэдийн асуудал: Бодлого, үйл ажиллагаа*. Улаанбаатар: Хөдөлмөр Нийгмийн Хамгааллын Яам; Жайка Олон Улсын Хамтын Ажиллагааны Байгууллага.

SOME RELATIONSHIP BETWEEN COOPERATIVE MOVEMENT AND EMPLOYMENT OF PEOPLE WITH DISABILITIES, AND OPPORTUNITIES

L.Dansranbavuu^{1a*}, J.Gantulga^{2b}

¹ PhD candidate, Mandakh University, ² MBA, Mandakh University

^a dansranbavuu@mandakh.edu.mn , ^b j_gantulga@mandakh.edu.mn

Abstract

The world is becoming more global year by year, and this globalization is giving the countries more opportunities to develop quickly. On the other hand, those who are less competitive and working alone faced severe competition not only from competitors of the own country but also from around the world, and their lives become increasingly difficult. We started this study on the assumption for people with disabilities that working together, complementing each other to the best of one's ability, and increasing their competitiveness is the key to overcoming the difficulties and living more successfully.

The study concludes that supporting the cooperative movement has been shown to be more effective result than providing one-time assistance for PWDs, because the number of registered cooperatives have a positive, direct effect in reducing the unemployment rate among PWDs, as well as the good practices of the cooperative movement in Japan and other developed countries in order to increase the employment rate for these people. In modern society is it very clear that maximizing PWDs participation in creating suitable and sustainable jobs for them and possible, much supportive policies for their economic and intellectual cooperation with regular people are urgently needed.

Keywords: Cooperatives, shared capital, cooperative membership, unemployment, variables