

ХҮН АМЫН ЭРҮҮЛ МЭНДИЙН ҮЗҮҮЛЭЛТ

ГАРЧИГ

БҮЛЭГ I. ТӨРСӨН ЭХИЙН МЭДЭЭЛЭЛ

БҮЛЭГ II. ХҮН АМЫН НАС БАРАЛТ

БҮЛЭГ III. ЭХ ХҮҮХДИЙН ЭРҮҮЛ МЭНД

БҮЛЭГ IV. ЖИРЭМСЭНИЙ МЭДЭЭЛЭЛ

БҮЛЭГ V. ХАЛДВАРТ БУС ӨВЧЛӨЛ

БҮЛЭГ VI. ХАЛДВАРТ ӨВЧИН



БҮЛЭГ I. ТӨРСӨН ЭХИЙН МЭДЭЭЛЭЛ

Төрсөн эхийн мэдээлэл

Байршил	Төрсөн эхийн тоо		Амьд төрсөн хүүхэд		Амьгүй төрсөн хүүхэд	
	2023	2024	2023	2024	2023	2024
1 Алтай	9	13	7	13	3	0
2 Алтанцөгц	11	8	10	8	1	0
3 Баяннуур	22	27	23	27	0	0
4 Бугат	0	1	0	1	0	0
5 Булган	67	47	69	49	0	0
6 Буянт	2	3	1	3	1	0
7 Дэлүүн	56	25	57	25	0	0
8 Ногооннуур	22	17	22	17	0	0
9 Сагсай	26	14	25	14	1	0
10 Толбо	29	17	30	17	0	0
11 Улаанхус	35	31	35	30	0	1
12 Цэнгэл	100	84	99	83	2	2
13 Цагааннуур	2	1	2	1	0	0
14 Хотгор	0	0	0	0	0	0
15 Нэгдсэн эмнэлэг	2300	2230	2327	2249	8	10
16 Жансая ӨЭМТ	0	0	0	0	0	0
17 Раушан ӨЭМТ	0	0	0	0	0	0
18 Мейрим ӨЭМТ	0	0	0	0	0	0
19 Шипагер ӨЭМТ	0	0	0	0	0	0
20 Хувийн эмнэлэг	0	0	0	0	0	0
21 Аймгийн хэмжээн дэх нийт дүн	2681	2518	2707	2537	16	13

Нийт төрсөн эхийн тоо 2518 ба өнгөрсөн оны үетэй харьцуулахад 163 төрөлтөөр буурсан байна. Амьд төрсөн хүүхдийн тоо 2537 буюу өнгөрсөн оны мөн үетэй харьцуулахад 170 амьд төрөлтөөр буурсан ба амьгүй төрөлт нь өнгөрсөн оны мөн үетэй харьцуулахад 3 тохиолдлоор тус тус буурсан үзүүлэлттэй байна.

Төрсөн хүүхдийн мэдээ

Байршил	Амьд төрсөн хүүхэд					Нийт төрөлтөд Амьгүй төрөлтийн түвшин
	Бүгд	эрэгтэй	эмэгтэй	1 цагийн дотор хөхөө амласан хүүхдийн эзлэх хувь	Бага жинтэй хүүхдийн хувь	
1 Алтай	13	7	6	100.0	0	0
2 Алтанцөгц	8	2	6	100.0	12.5	0
3 Баяннуур	27	13	14	100.0	0	0
4 Бугат	1	1	0	100.0	100.0	0
5 Булган	49	25	24	100.0	2.0	0
6 Буянт	3	3	0	100.0	33.3	0
7 Дэлүүн	25	12	13	100.0	0	.0
8 Ногооннуур	17	11	6	100.0	0	0
9 Сагсай	14	5	9	100.0	7.1	0
10 Толбо	17	11	6	94.1	0	.0
11 Улаанхус	30	15	15	100.0	10.0	33.3
12 Цэнгэл	83	45	38	97.5	7.2	24.0
13 Цагааннуур	1	0	1	100.0	100.0	.0
14 Хотгор	0	0	0	0	0	.0
15 Нэгдсэнэмнэлэг	2249	1158	1091	99.9	4.3	4.4
16 Жансая ӨЭМТ	0	0	0	.0	.0	.0
17 Раушан ӨЭМТ	0	0	0	.0	.0	.0
18 Мейрим ӨЭМТ	0	0	0	.0	.0	.0
19 Шипагер ӨЭМТ	0	0	0	.0	.0	.0
20 Хувийнэмнэлэг	0	0	0	.0	.0	.0
21 Аймгийн хэмжээн дэх нийт дүн	2537	1308	1229	99.8	4.6	5.1

Нийт амьд төрсөн хүүхдийн 4.6 хувь (117) нь бага жинтэй буюу 2500 гр-аас доош жинтэй төржээ. 1000 нийт төрөлтөд ноогдох амьгүй төрөлт 5.1 промилл эзлэж байна.

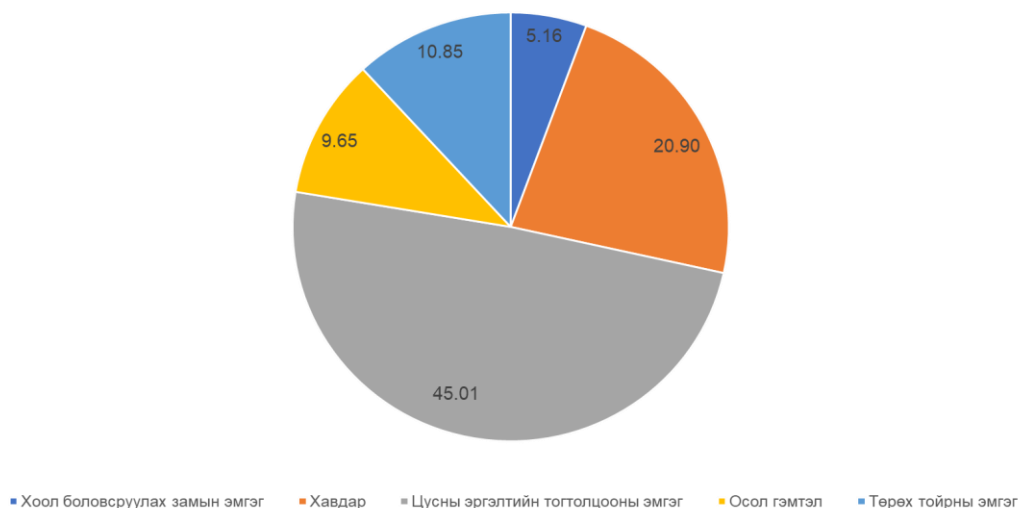
БҮЛЭГ II. ХҮН АМЫН НАС БАРАЛТ

2024 оны 12 сарын байдлаар аймгийн хэмжээнд нийт нас баралтын 488 тохиолдол бүртгэгдэж, өнгөрсөн оны мөн үетэй харьцуулахад 16 тохиолдлоор буурсан байна. Мөн эмнэлэгт нас баралтын тоо өнгөрсөн оны мөн үетэй харьцуулахад 17 тохиолдлоор буурч, хоног болоогүй нас баралт 23 тохиолдлоор бүртгэгдсэн байна.

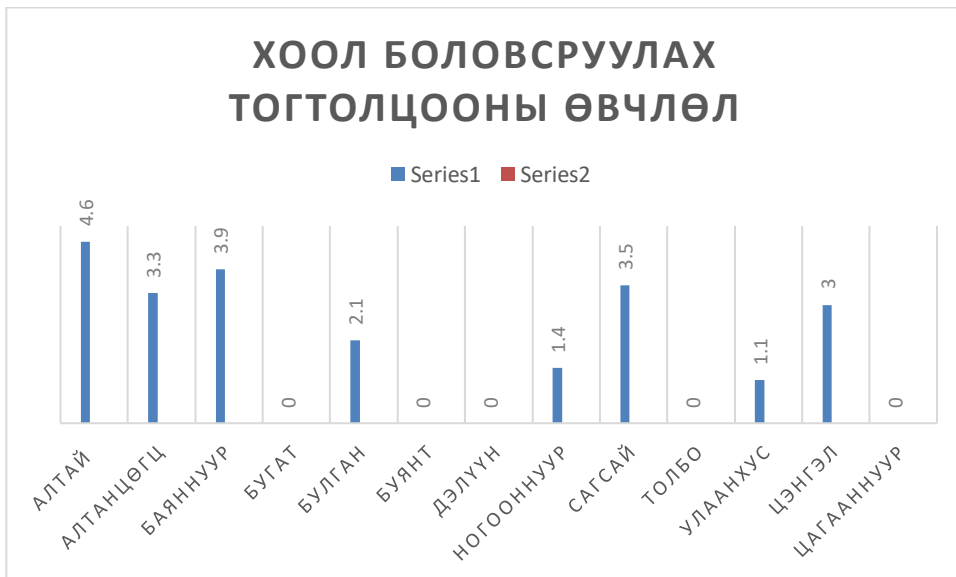
Нас баралтын тэргүүлэх шалтгаанд:

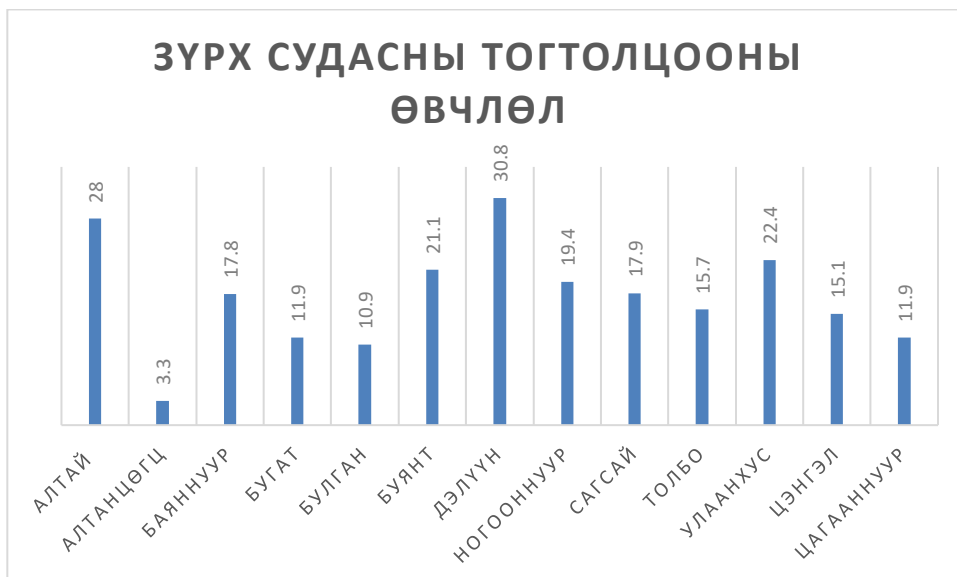
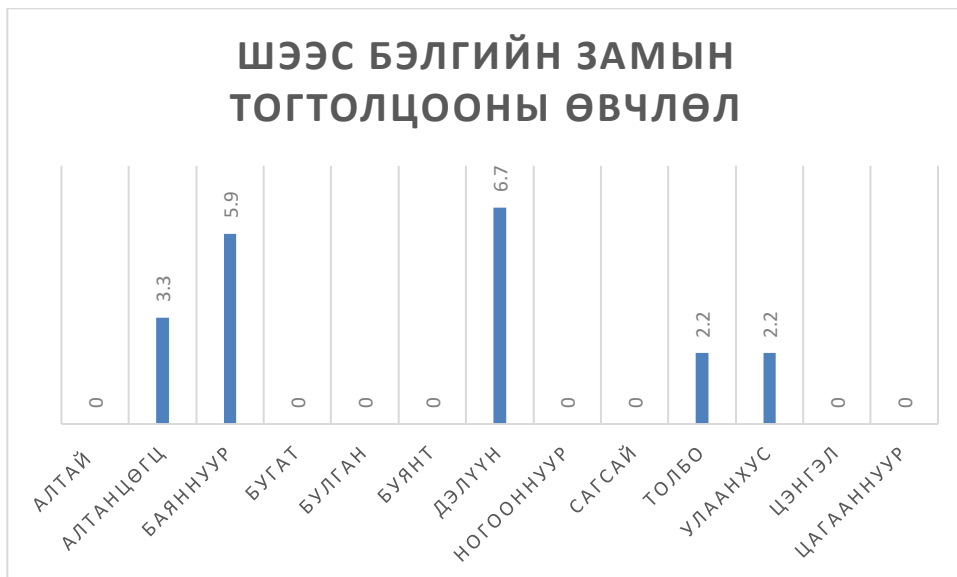
- Зүрх судасны эрхтэн тогтолцооны өвчин (10 000 хүн амьд 17.9)
- Хавдар (10 000 хүн амьд 10.8)
- Амьсгалын замын тогтолцооны өвчин (10 000 хүн амьд 1.0)
- Хоол боловсруулах эрхтэн тогтолцооны өвчин (10 000 нас баралт 2.3)
- Осол гэмтэл, хордлого гадны шалтгаант үхэл (10 000 хүн амьд 5.0)

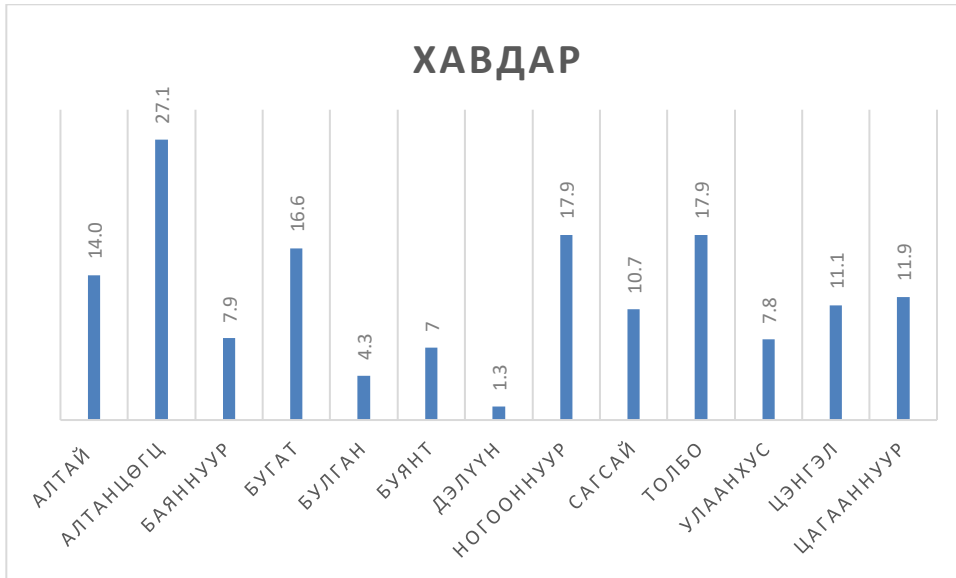
Нас баралтын тэргүүлэх 5 шалтгаан



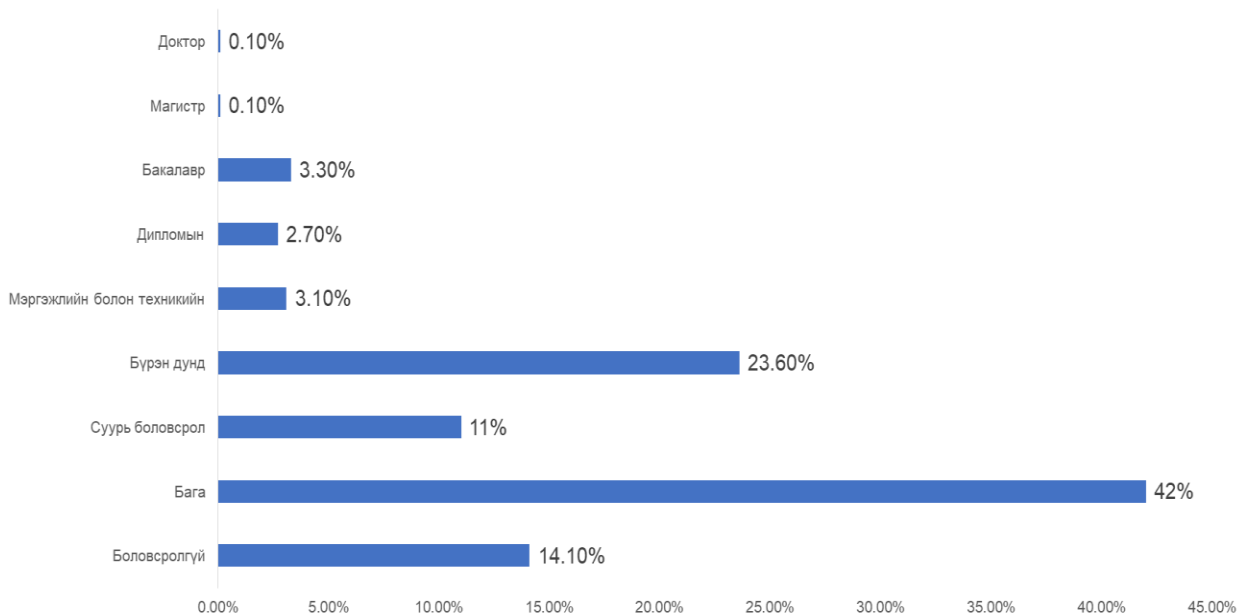
Нас баралтын тэргүүлэх 5 шалтгаан (сумаар)







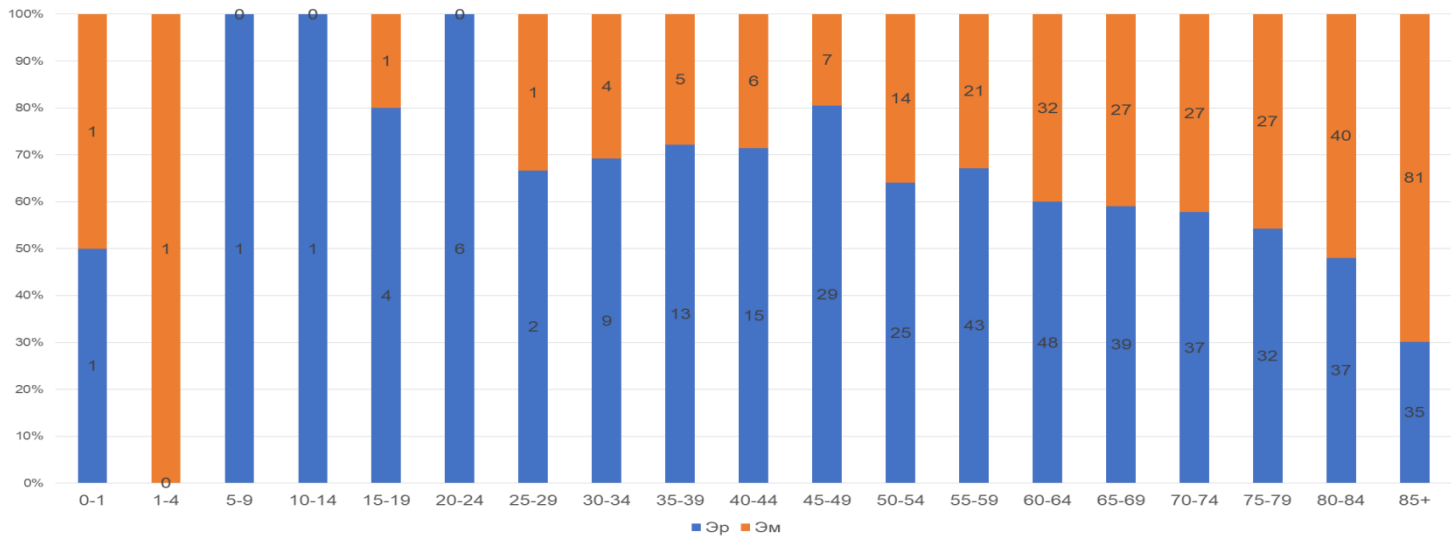
Нийт нас баралтын дунд 18-аас дээш насны иргэдийн боловсролын түвшингээр нь:



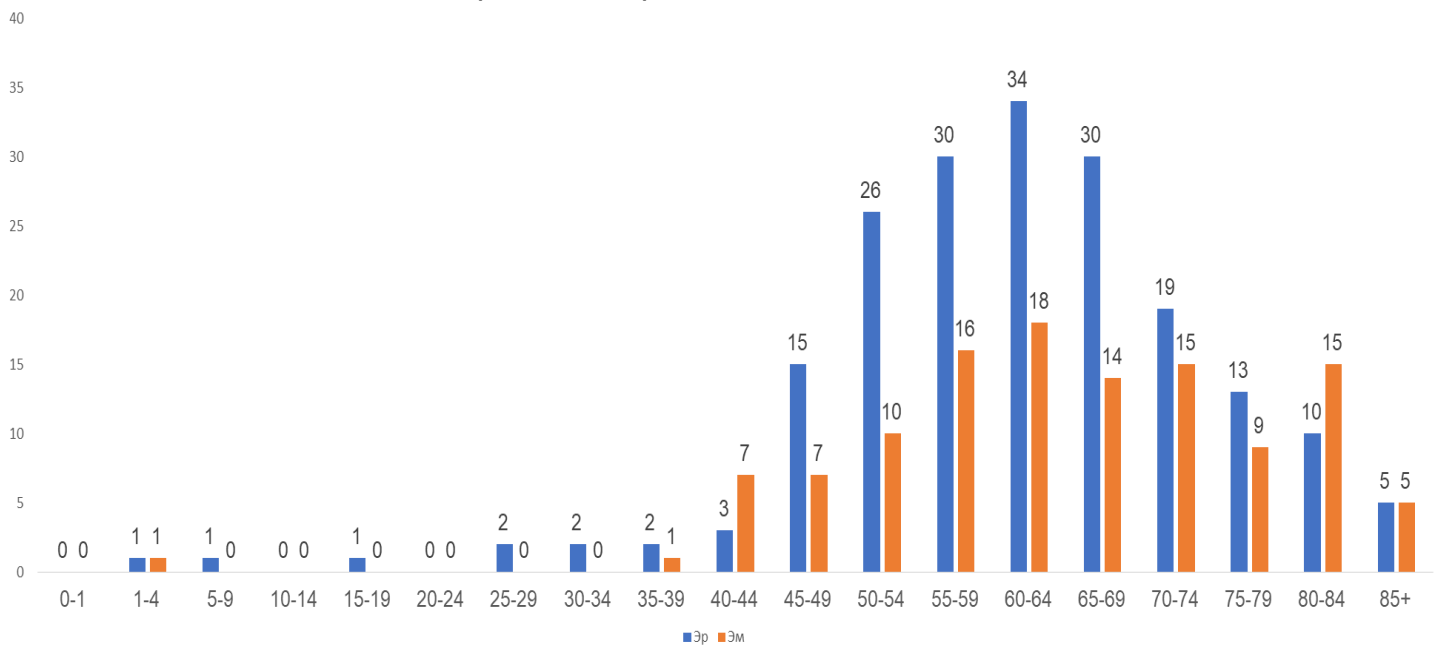
Зүрх судасны тогтолцооны өвчний улмаас жил бүр 5500-6000 хүн нас барж байгаа бөгөөд хүн амын нас баралтын тэргүүлэх шалтгаан болсон хэвээр байна. Манай

аймгийн хүн амын нас баралтын нэгдүгээр шалтгаан болох зүрх судасны тогтолцооны өвчний улмаас нас барсан хүмүүсийн 56.1% эрэгтэйчүүд, 43.9% нь эмэгтэйчүүд байна.

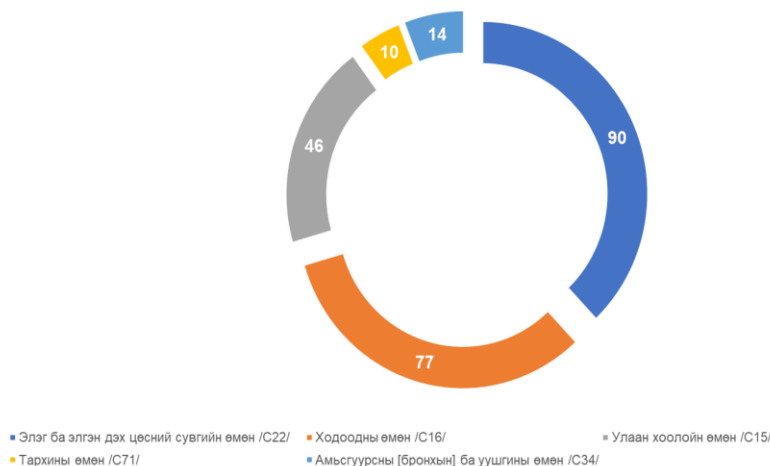
Зүрх судасны шалтгаант нас баралт насны ангилалаар



Нийт хавдрын нас баралт насны ангилал



Хавдрын нас баралтын тэргүүлэх 5 шалтгаан



Хүн амын нас баралт

Байршил	Бүх нас баралт			Үүнээс: эмнэлэгт			Эмнэлэгт хоног болоогүй		
	2023	2024	5 жилийн дундаж	2023	2024	5 жилийн дундаж	2023	2024	5 жилийн дундаж
1 Алтай	26	24	24.0	1	1	1.4	1	0	0.8
2 Алтанцөгц	15	12	13.4	1	1	0.4	1	1	0.4
3 Баяннуур	23	23	20.0	3	2	3.0	0	1	1.2
4 Бугат	17	18	16.6	1	0	0.2	0	0	0
5 Булган	28	10	20.8	3	0	1.6	2	0	0.8
6 Буянт	20	11	14.6	1	0	0.6	0	0	0.4
7 Дэлүүн	26	41	29.6	2	1	1.6	2	1	1.6
8 Ногооннуур	20	34	26.4	4	2	4.2	2	1	1.6
9 Сагсай	20	21	19.8	0	0	0	0	0	0
10 Толбо	21	20	19.6	0	0	1.4	0	0	0.4
11 Улаанхус	43	39	46.8	1	2	1.2	1	0	0.2
12 Цэнгэл	40	43	47.0	5	8	5.6	1	5	3.0
13 Цагааннуур	4	8	4.8	0	0	0	0	0	.0
14 Хотгор	1	0	1.6	0	0	0.2	0	0	.0
15 Нэгдсэнэмнэлэг	56	44	49.8	56	44	56.0	10	14	14.6
16 Жансая ӨЭМТ	36	28	28.8	0	0	.0	0	0	0
17 Мейрим ӨЭМТ	40	43	41.2	0	0	.0	0	0	0
18 Раушан ӨЭМТ	35	25	27.4	0	0	.0	0	0	0
19 Шипагер ӨЭМТ	32	44	39.6	0	0	.0	0	0	0
20 Хувийнэмнэлэг	1	0	0.4	0	0	0.2	0	0	0

Аймгийн хэмжээн дэх нийт дүн	48	31	17.7	12.2	12	13	4.4	5.2
------------------------------	----	----	------	------	----	----	-----	-----

2024 оны 12 сарын байдлаар аймгийн хэмжээнд 0-1 насны хүүхдийн эндэгдэл нийт 31 тохиолдол, 1000 амьд төрөлт тутамд 0-1 насны хүүхдийн эндэгдэл 12.2-аар, Өнгөрсөн оны мөн үетэй харьцуулахад 0-1 насны хүүхдийн эндэгдэл 17-р буурсан үзүүлэлттэй байна.

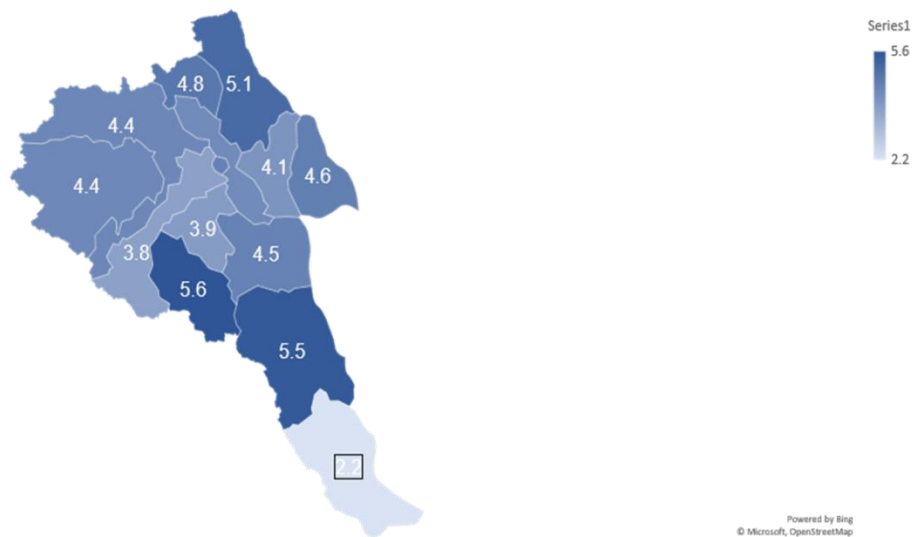
Хүүхдийн эндэгдэл хүйсээр

Байршил	1 хүртэлх насны хүүхдийн эндэгдэл			1-5 хүртэлх насны хүүхдийн эндэгдэл		
	Бүгд	эрэгтэй	эмэгтэй	Бүгд	эрэгтэй	эмэгтэй
1 Алтай	0	0	0	1	1	0
2 Алтанцөгц	0	0	0	0	0	0
3 Баяннуур	0	0	0	3	1	2
4 Бугат	0	0	0	1	0	1
5 Булган	0	0	0	1	1	0
6 Буянт	0	0	0	0	0	0
7 Дэлүүн	3	2	1	1	0	1
8 Ногооннуур	1	1	0	2	1	1
9 Сагсай	0	0	0	0	0	0
10 Толбо	2	2	0	0	0	0
11 Улаанхус	1	1	0	0	0	0
12 Цэнгэл	3	2	1	0	0	0
13 Цагааннуур	1	0	1	1	1	0
14 Хотгор	0	0	0	0	0	0
15 Нэгдсэнэмнэлэг	16	13	3	0	0	0
16 Жансая ӨЭМТ	0	0	0	0	0	0
17 Мейрим ӨЭМТ	3	3	0	0	0	0
18 Раушан ӨЭМТ	0	0	0	2	2	0
19 Шипагер ӨЭМТ	1	1	0	1	0	1

20	Хувийнэмнэлэг	0	0	0	0	0	0
21	Аймгийн хэмжээн дэх нийт дүн	31	25	6	13	7	6

2024 оны 4-р улирлын байдлаар аймгийн хэмжээнд 1 хүртэлх насны хүүхдийн эндэгдлийн бүртгэгдсэн 31 тохиолдлын 25 нь эрэгтэй, 6 нь эмэгтэй тохиолдол бүртгэгдсэн байна.

Нас баралтын ерөнхий коэффициент



Нас баралтын ерөнхий коэффициент 2024 онд аймгийн хэмжээнд 4.3 байгаа бөгөөд 1000 эрэгтэй хүн амд 5.7, эмэгтэй хүн амд 3.1 тус тус байна.

Алтай сумд нас баралтын түвшин хамгийн өндөр байгаа бол хамгийн бага нь Булган сум байна.

Өндөр байгаа Алтай сумын нас баралтын 29% зүрх судасны эмгэг эзэлж байна

2024 онд 20 нярайн эндэгдэл бүртгэгдэж, 55 хувь буюу 11 тохиолдол нь амьсгалын замын эмгэг / уушгины хатгаа, амьсгал гачаалын хам шинж/, 15 хувь буюу 3 тохиолдол нь үжил, 13.3 хувь гажиг, 15 хувь нь амьсгал бөглөрөх хам шинж зэрэг эзэлж байна. Нийт төрөлтийн 3,5 хувь нь дутуу төрөлт эзэлж, дутуу төрсөн нярайн 25,7 хувь нь эндсэн байна. Эндсэн нярайн 69,2% нь 22-34 долоо хоногтой дутуу төрж, эрт үедээ эндсэн, 30.8 хувь нь 2500 гр-аас дээш, 69,2 хувь нь 2500 граас доош жинтэй байв.

Дутуу төрөлтөд хүргэж байгаа шалтгаанууд

Манас таталтын хүнд хэлбэр

Ихэс ховхролт

Ураг орчмын шингэн урьтаж гарах

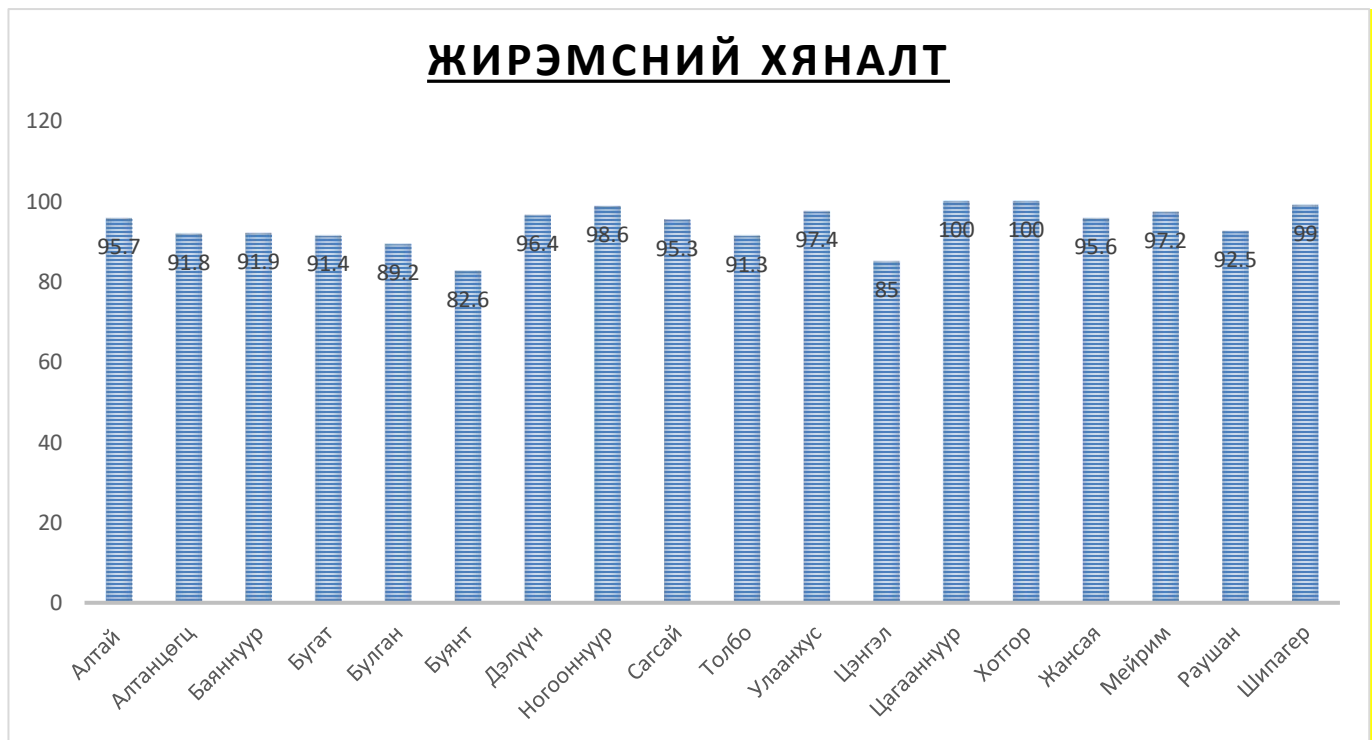
Эндсэн нярайн тэргүүлэх шалтгаан нь амьсгал гачаалын хам шинж, үжил, хүнд бүтэлт байна.

Өмнөх оны мөн үетэй харьцуулахад нялхасын эндэгдэл 5.1 промилээр буурсан, перинаталь эндэгдэл 1.4 промилээр буурсан үзүүлэлттэй байна

БҮЛЭГ IV. ЖИРЭМСНИЙ МЭДЭЭЛЭЛ

Жирэмсний хяналт

Нийт хяналтанд байгаа жирэмсэн эхийн тоо 1361, түүнээс шинээр хяналтад хамрагдсан жирэмсэн эхийн тоо 229 Жирэмсэн эхийг бүрэн хяналтад Цагааннуур, Хотгор тосгон хамруулсан байна. Мөн шинээр хяналтад орсон нийт эмэгтэйчүүдийн 95.5 хувь нь цусны шинжилгээнд хамрагдснаас 8.6 хувь нь цус багадалттай гарсан байна.



2024 оны 12 сарын байдлаар хяналтад орсон жирэмсэн эмэгтэйчүүдээс 1555 эхийг трихомониаз илрүүлэх шинжилгээнд , 1555 эхийг заг хүйтэн илрүүлэх шинжилгээнд, 2392 эхийг тэмбүү илрүүлэх ийлдэс судлалын шинжилгээнд хамруулсан үүнээс эерэг 3 бүртгэгдсэн байна.

Жирэмсэн эмэгтэйчүүдийн БЗДХ-ын шинжилгээ

Байршил	Трихомониаз илрүүлэх шинжилгээнд хамрагдсан	Үүнээс эерэг	Заг хүйтэн илрүүлэх шинжилгээнд хамрагдах	Үүнээс эерэг	Тэмбүү илрүүлэх шинжилгээнд хамрагдсан хүний тоо	Үүнээс эерэг
1 Алтай	0	0	0	0	74	0
2 Алтанцөгц	38	0	38	0	38	0
3 Баяннуур	0	0	0	0	88	0
4 Бугат	33	0	33	0	105	0
5 Булган	74	0	74	0	74	0
6 Буянт	39	0	39	0	39	0
7 Дэлүүн	165	0	165	0	165	0
8 Ногооннуур	0	0	0	0	130	0
9 Сагсай	45	0	45	0	128	0
10 Толбо	72	0	72	0	72	0
11 Улаанхус	0	0	0	0	145	0
12 Цэнгэл	0	0	0	0	211	0
13 Цагааннуур	2	0	2	0	37	0
14 Хотгор	12	0	12	0	11	0
15 Нэгдсэнэмнэлэг	451	0	451	0	451	3
16 Жансая ӨЭМТ	131	0	131	0	131	0
17 Мейрим ӨЭМТ	274	0	274	0	274	0
18 Раушан ӨЭМТ	48	0	48	0	48	0
19 Шипагер ӨЭМТ	171	0	171	0	171	0
20 Хувийнэмнэлэг	0	0	0	0	0	0
21 Аймгийн хэмжээн дэх нийт дүн	1555	0	1555	0	2392	3

БҮЛЭГ VI. ХАЛДВАРТ БУС ӨВЧЛӨЛ

Амбулаторт халдварт бус өвчлөлийн нийт 123307 тохиолдол бүртгэгджээ. Хүн амын өвчлөлийн тэргүүлэх 5 шалтгаанд:

- Амьсгалын замын тогтолцооны өвчин

(10 000 хүн амд 2726.8)

- Зүрх судасны эрхтэнтөгтолцооны өвчин

(10000 хүн амд 1499.5)

- Шээс бэлгийн замын тогтолцооны өвчин

(10 000 хүн амд 1233.1)

- Хоол боловсруулах эрхтэн тогтолцооны өвчин

(10 000 хүн амд 2726.8)

- Мэдрэлийн тогтолцооны өвчин

(10 000 хүн амд 685.3)

Эмнэлэгт хэвтэн эмчлүүлэгчдийн өвчлөлийн тэргүүлэх 5 шалтгаанд:

- Амьсгалын замын тогтолцооны өвчин

(10 000 хүн амд 391.8)

- Зүрх судасны эрхтэн тогтолцооны өвчин

(10 000 хүн амд 649.2)

- Шээс бэлгийн замын тогтолцооны өвчин

(10 000 хүн амд 260.2)

- Хоол боловсруулах эрхтэн тогтолцооны өвчин

(10 000 хүн амд 315.7)

- Мэдрэлийн тогтолцооны өвчин

(10 000 хүн амд 202.3)

Өвчлөлийн тэргүүлэх 5 шалтгаан /10,000 хүн амд



Өвчлөлийн тэргүүлэх 5 шалтгаан сумдаар

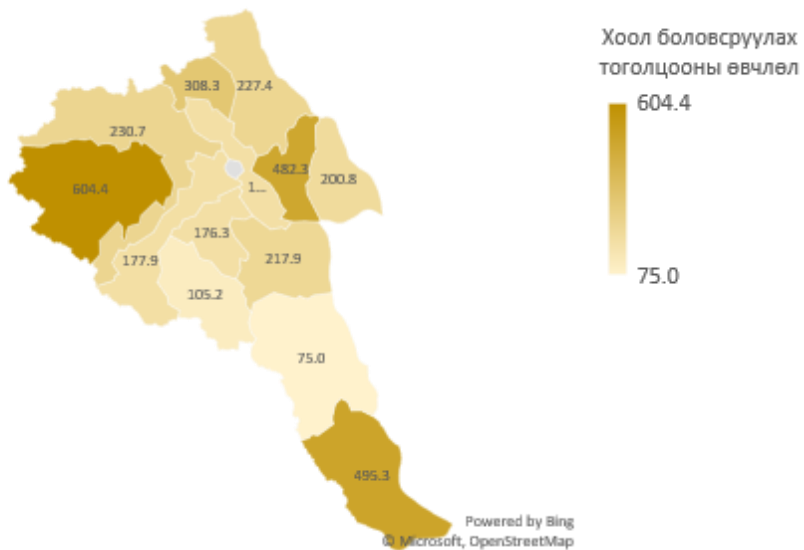


Chart Title

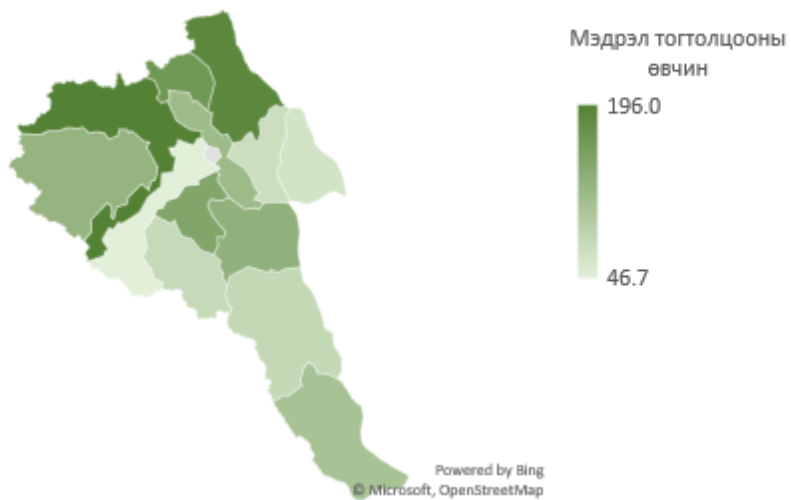
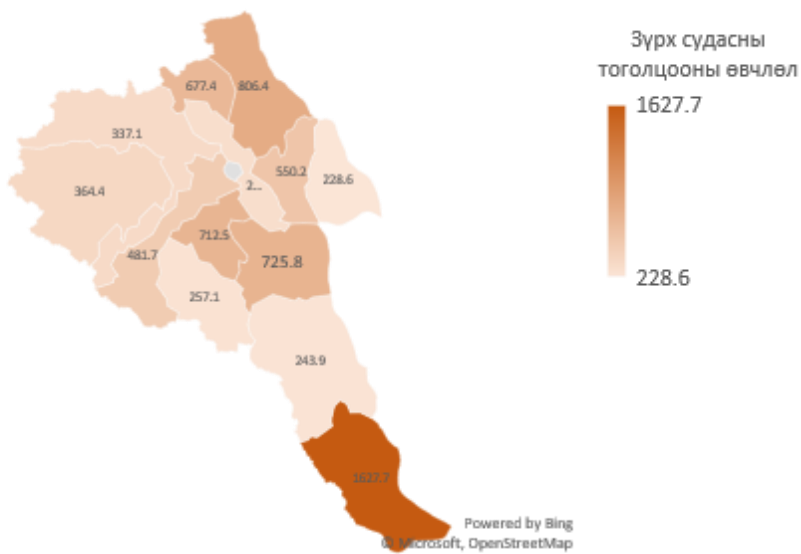
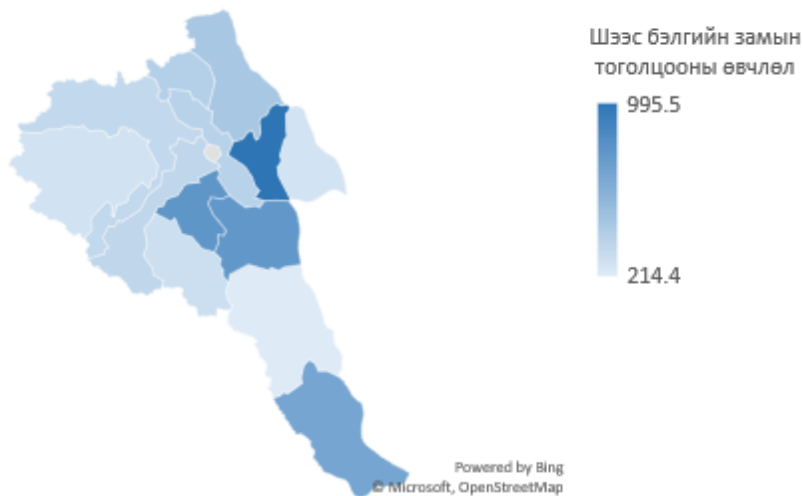
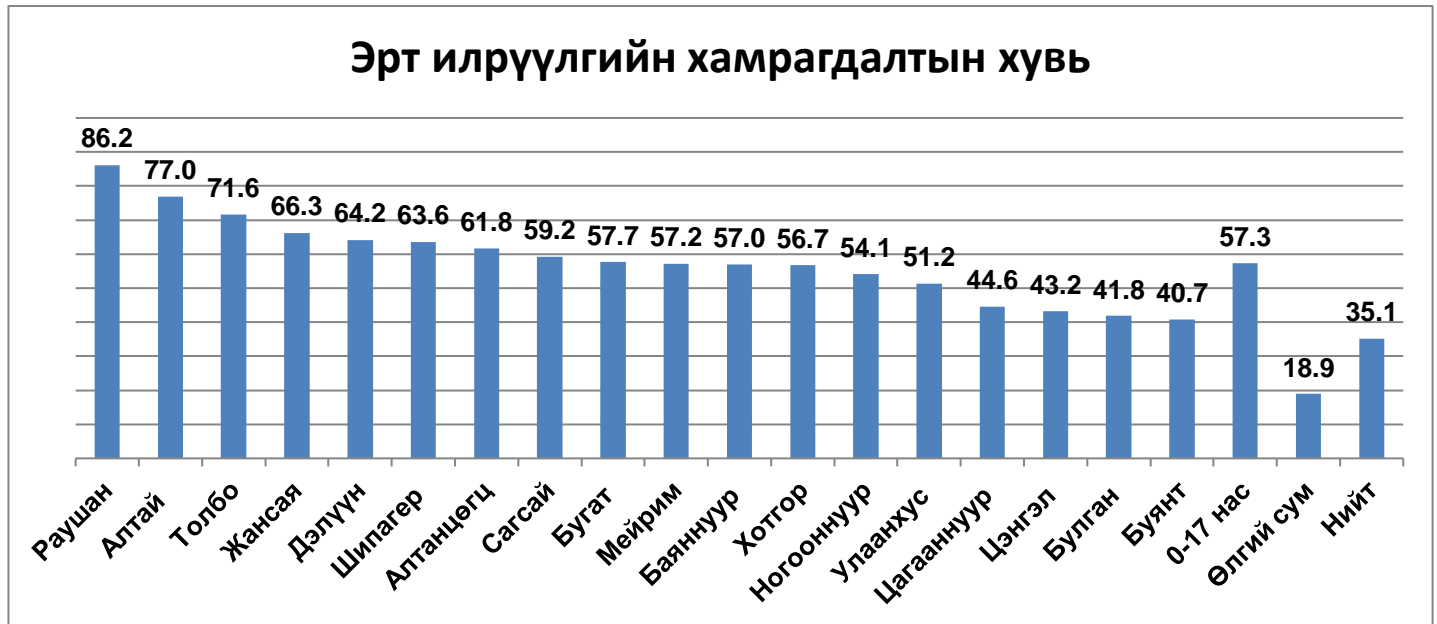


Chart Title



Аймгийн хэмжээнд эрт илрүүлгийн хамрагдалт 35.1 хувьтай байгаа ба үүнээс 0-17 насны хүүхэд 57.3 хувь, 18-аас дээш насныхан 18.9 хувьтай байна.



2024 онд Хоол боловсруулах тогтолцооны өвчлөл 3061.5, Зүрх судасны тогтолцооны өвчлөл 2501.5, Шээс бэлгийн замын тогтолцооны өвчлөл 1972.01, Амьсгалын тогтолцооны өвчлөл 1962.05, Мэдрэл тогтолцооны өвчин 1034.3 ба хамгийн өндөр үзүүлэлттэй хоол боловсруулах тогтолцооны өвчлөл бол зүрх судасны тогтолцооны өвчлөл 2 дугаар байранд байна.

ЭРТ ИЛРҮҮЛЭГ ҮЗЛЭГ ОНОШЛОГООНЫ ДҮГНЭЛТ:

1. Эрт илрүүлэг үзлэгт 18-аас дээш насны 64612 иргэнээс 12040 хүн хамрагдаж 18.6 хувьтай байна. Эрт илрүүлэг үзлэг оношлогоонд хамрагдсан нийт 12040 үйлчлүүлэгчдийн 25.4%-д нь хоол боловсруулах замын, 25.2%-нь дотоод шүүрлийн, 16.8%-д нь зүрх судасны, 15%-д бөөр шээсний замын эмгэгүүд тус эзлэж байна.
2. Бамбайн зангилаа нь нийт өвчлөлийн 22.6%, хөхний нэг болон олон зангилаа, шохойжилт, элэгний гемангиом, уйланхай, артерийн даралт ихсэлт зэрэг эмгэгүүд шинээр ихээр оношлогдоод байна. Орон нутгийн онцлогоос

шалтгаалан бодисын солилцооны өөрчлөлт харьцангуй багатай байсан бол артерийн даралт ихсэлтийн тархалт өндөр, хяналтгүй байна. Орон нутгийн түвшинд таргалалт, буруу хооллолт, идэвхтэй хөдөлгөөний дутагдалтай байна. /Stepc 2019/

- Зүрх судасны эмчийн үзлэгт нийт хамрагдсан 12040 үйлчлүүлэгчдээс 38%-д артерийн гипертензи шинээр оношлогдсон. Үлдсэн хувийг зүрхний хэм алдагдалууд болон зүрхний ишеми өвчин эзлэж байна.
- Шинээр оношлогдсон өвчлөл, хавдарын урьдал, хавдарын сэжигтэй тохиолдлыг харьяа эрүүл мэндийн дэмжих төв, сумын эмч нартай хамтран шаардлагатай онош тодруулах шинжилгээнд хамруулах, эмчлэх эрүүлжүүлэх, хяналтанд авах арга хэмжээг авч ажилласан.
- 0-17 насны хамрагдвал зохих 45072 хүүхдээс 28634 хүүхэд эрт илрүүлэгт хамрагдсанаас 1295 хүүхэд амны хөндийн эмгэгтэй, нүдэнд ил харагдах хөгжлийн эмгэг 13, сонсгол хэвийн бус 11, чих, хамар, хоолойн эмгэгтэй 260, хялар 26, харааны бэрхшээл 19, урвасан зовхи 11, харц эгцэлж харахгүй эмгэгтэй 13, макроцефали 7, микроцефали 2, гидроцефали 1, толгой даахгүй эмгэгтэй 2 хүүхэд байна.

Халдварт өвчин

2024 оны 12 сарын байдлаар 588 халдварт өвчин бүртгэгдсэн. Өмнөх мөн үетэй харьцуулахад 183 халдварт өвчнөөр өссөн үзүүлэлттэй байна.

Эрүүл мэндийн байгууллагын нэр	Бүгд	Гепатит А	Гепатит С	Гепатит В	Трихомонас	Заг хүйтэн	Сурьвэ	Бруцеллёз	Тарваган тахал	Мөөгөнцөр	Улаанбурхан	Улаан эсрэгэнэ	Гахайн хавдар	Тэмбүү	Нярайн үжил	Гар, хөл, амны	Салхин цэцэг	Хачигт рикеттиоз	Ёлом	Ковид 19	ХДХВ/ДОХ	Салмонеллт	Шигеллээ (цусан төл (A03)	Хүүхдийн зургаа	Бэтэг
Алтай	7					0					1			1			4				1				
Алтанцөгц	3			1	1	0								1											
Баяннуур	37	1	1			0											33		1					1	

Эрүүл мэндийн газар

2024 он, IV улирал

Бугат	20				1	4							1		1	12					1			
Булган	5					2	1						1	1										
Буянт	5					1							1			2	1							
Дэлүүн	8					2										3			1				2	
Ногооннуур	9			1		4	1						1			2								
Сагсай	3					0	1									2								
Толбо	11					1									1	9								
Улаанхус	13					5	4									4								
Цэнгэл	7					2	1						1			2		1						
Цагааннуур	0					0																		
Хотгор	4					0										4								
Жансая	120	1		2		5	1				2		2	1	5	92		1	2		1	2	2	1
Мейрим	201			3	1	8	1				1		5		7	165		2	2		1	2	3	
Рауан	48				1	4							2		2	34		2				1	1	1
Шипагер	83					6	4				8	3	1		1	1	55			2		1	1	
Харьяалалын	4					1								3										
Дүн	588	2	1	7	4	45	14	0	0	0	9	6	2	19	2	17	423	1	7	7	0	5	8	6
																								3

2024 оны 12 сарын байдлаар нийт 501115 үзлэг хийгдснээс 24.0 %-ийг урьдчилан сэргийлэх үзлэг, 50.9% амбулаторийн үзлэг, 13.1% идэвхтэй хяналт, 9.2% гэрийн идэвхтэй эргэлт, 2.5% гэрийн дуудлагаар үзсэн үзлэг тус тус эзэлж байна. Амбулаторийн үзлэгээр нийт 255496 халдварт бус (74638 шинэ, 48669 хуучин) өвчлөл бүртгэгдэж, өнгөрсөн оны мөн үетэй харьцуулахад 9158 өвчлөлөөр буурсан үзүүлэлттэй байна. 2024 оны эхний 12 сарын байдлаар аймгийн хэмжээнд 34071 үйлчлүүлэгч эмнэлэгт хэвтэн эмчлүүлж, 236752 ор хоног ашигласан ба дундаж ор хоног 6.9 байна.

Байршил	Бүгд үзлэг	Үүнээс					Эмчлэгдсэн Хүний тоо	Стационарын ор хоног	Дундаж Ор хоног	Бүртгэгдсэн халдварт бус өвчлөл /бүгд/		
		Урьдчилан сэргийлэх үзлэг	Амбулаторын үзлэг	Идэвхитэй хяналт	Гэрийн дэвхитэй	Гэрийн дуудлага ар				2023	2024	5 жилийн дундаж

Эрүүл мэндийн газар

2024 он, IV улирал

Алтай	14121	4611	3645	2214	2739	912	678	4418	6.5	686	505	486.0
Алтанцөгц	9990	2133	5060	338	657	1802	621	4338	6.9	746	372	399.4
Баяннуур	9113	2085	3856	933	1080	1159	523	3197	6.1	1353	205	410.4
Бугат	9559	5276	2695	457	741	390	422	2912	6.9	1322	287	717.8
Булган	9050	1652	3972	779	1361	1286	636	3905	6.1	1186	1736	934.8
Буянт	5521	836	2189	948	1177	371	413	2861	6.9	532	349	285.4
Дэлүүн	15695	5535	6963	767	954	1476	612	3907	6.3	351	405	351.2
Ногооннуур	11733	4312	4358	993	1338	732	765	4878	6.3	2226	1085	785.6
Сагсай	14364	2893	5703	1712	2647	1409	394	2633	6.6	1493	598	690.0
Толбо	7504	2164	2996	580	866	898	675	4397	6.5	2566	557	879.0
Улаанхус	10953	3507	3301	1704	1412	1029	913	5518	6.0	1112	609	587.4
Цэнгэл	14796	4059	8553	1843	62	279	1121	7407	6.6	2271	1964	1262.8
Цагааннуур	6472	1297	2597	822	1168	588	181	1222	6.6	740	356	462.2
Хотгор	1531	380	774	82	33	262	0	0	0	655	676	389.2
Нэгдсэнэмн элэг	212422	19173	164050	29199	0	0	17291	117701	6.8	88218	90117	69903.0
Жансая ӨЭМТ	32739	17682	1899	4127	8987	44	0	0	0	3502	1683	1991.4
Мейрим ӨЭМТ	39361	18581	1615	11588	7545	32	0	0	0	2258	1175	1527.0
Раушан ӨЭМТ	15505	6735	5165	1921	1396	288	0	0	0	4429	2377	2042.6
Шипагер ӨЭМТ	37403	17343	3134	4966	11930	30	0	0	0	1665	1103	1407.0
Хувийнэмн элэг	23283	312	22971	0	0	0	8826	67458	7.6	16235	17148	11704.0
Аймгийнхэ мжээндэхн ийтдүн	501115	120566	255496	65973	46093	12987	34071	236752	6.9	133546	123307	97233.8

ТҮРГЭН ТУСЛАМЖИЙН ДУУДЛАГА

	Байршил	Бүгд	Алсын дуудлага	Алсын дуудлагын эзлэх хувь
1	Алтай	913	208	22.7
2	Алтанцөгц	469	253	53.9
3	Баяннуур	1122	144	12.8
4	Бугат	635	266	41.8
5	Булган	796	122	15.3
6	Буянт	300	105	35.0
7	Дэлүүн	1195	366	30.6
8	Ногооннуур	699	212	30.3
9	Сагсай	643	160	24.8
10	Толбо	440	285	64.7
11	Улаанхус	983	250	25.4
12	Цэнгэл	1224	692	56.5
13	Цагааннуур	229	136	59.3
14	Хотгор	358	0	0
31	Нэгдсэн эмнэлэг	5499	345	6.2
32	Жансая ӨЭМТ	0	0	0
33	Раушан ӨЭМТ	0	0	0
34	Мейрим ӨЭМТ	0	0	0
35	Шипагер ӨЭМТ	0	0	0
36	Хувийн эмнэлэг	0	0	0
37	Аймгийн хэмжээн дэх нийт дүн	15505	3544	22.8

Эхний 12 сарын байдлаар 15505 түргэн тусламжийн дуудлага бүртгэгдсэн ба 3544 алсын дуудлага бүртгэгдэж, өнгөрсөн мөн үетэй харьцуулахад нийт түргэн тусламж 4401, алсын дуудлага 780 дуудлагаар тус тус буурсан үзүүлэлттэй байна.

Энэхүү эмхэтгэлийн талаархи саналыг дараах хаягаар ирүүлнэ үү.

Эрүүл мэндийн газар

Утас: 94570003, 94149944

Э-шуудан: bu.stat@yahoo.com

Эрхэлсэн: Х.Дауиржан

ЭМГазрын даргын үүргийг түр орлон гүйцэтгэгч

Хянасан: Ш.Иманхан

ХШҮМХэлтсийн дарга

Бэлтгэсэн: Х.Айгүл

ХШҮМХэлтсийн статистикч бага эмч, Статистикийн

Ш.Хазине

ХШҮМХэлтсийн мэдээний сан хариуцсан ажилтан