

Батлав. БОАЖЯ-ны Хүрээлэн буй орчин, байгалийн нөөцийн удирдлагын газрын дарга


А. Энхбат

Зөвшөөрч хэрэгжүүлэх үүрэг хүлээсэн:
Иргэний нисэхийн ерөнхий газрын
Иргэний нисэхийн үндэсний төвийн даргын
үүргийг хавсран гүйцэтгэгч


Н.Батсайхан

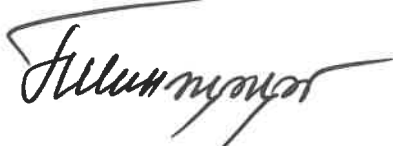
“Нью Улаанбаатар Интернэйшнл Эйрпорт” ХХК-ийн
Гүйцэтгэх захирал


Китанака Такэфуми

Төв аймгийн Сэргэлэн сумын нутаг дэвсгэрт үйл ажиллагаа явуулж буй “Улаанбаатар хотын олон улсын шинэ нисэх буудал, шатахууны агуулах”-ын Байгаль орчны менежементийн төлөвлөгөө - 2022 он

Хянасан:

БОАЖЯ-ны Хүрээлэн буй орчин, байгалийн нөөцийн удирдлагын газрын мэргэжилтэн



П.Шинэцэцэг

Боловсруулсан:

“Нью Улаанбаатар Интернэйшнл Эйрпорт” ХХК-ийн Төлөвлөлт, Зохицуулалтын газрын Төлөвлөлтийн хэлтсийн менежер



Б.Энхсайхан

Иргэний нисэхийн ерөнхий газар, Иргэний нисэхийн үндэсний төв,
“Чингис хаан Олон улсын нисэх буудал дахь
Шатахуун хангалтын алба”-ны дарга


Б.Борхүү

Улаанбаатар хот
2022 он

НЭГ. ТӨСЛИЙН ТОВЧ ТАНИЛЦУУЛГА

1.1 ТӨСЛИЙН ТУХАЙ

1.1.1 Төслийн үндэслэл

Хэрэгжих болсон үндэслэл. Япон Улсын Засгийн газрын хөнгөлөлттэй зээлийн хөрөнгөөр Хөшигийн хөндийд Олон Улсын нисэх буудал барих албан ёсны хүсэлтийг Монгол Улсын Засгийн газар 2006 оны 06 дугаар сарын 28-ны өдөр Япон Улсын Засгийн газарт тавьсаны үр дүнд “Улаанбаатар хотын олон улсын шинэ нисэх онгоцны буудал барих төсөл”-ийг хэрэгжүүлэхээр Япон Улсын Засгийн газраас Монгол Улсын Засгийн газарт олгох “MON-P8” хөнгөлөлттэй зээлийн хэлэлцээрийг 2008 оны 05 дугаар сарын 01-нд байгуулж, мөн сарын 29-нд УИХ-аар баталсан байна. “Олон улсын шинэ нисэх онгоцны буудал барих төсөл”-ийг хэрэгжүүлэхэд Япон Улсын Засгийн газраас 28 тэрбум 807 сая иен (ойролцоогоор 300 сая ам.доллар)-тэй тэнцэх үнийн дүнтэй хөнгөлөлттэй зээлийг олгохоор шийдвэрлэж, Японы Олон улсын хамтын ажиллагааны банк, Японы Олон улсын хамтын ажиллагааны байгууллага (ЖАЙКА)-тай нэгдсэнээр, нэгдсэн нэг ЖАЙКА нэрийн дор уг төслийг хэрэгжүүлсэн¹.

Төслийн техник эдийн засгийн үндэслэл ба зураг төсөл. Шинэ нисэх буудал барих зураг төслийг Япон Улсын зөвлөх үйлчилгээ үзүүлэх “АЗУСА СЭККЭЙ/ОРИЕНТАЛ КОНСАЛТИНГ” компаниудын хамтарсан түншлэл урьдчилсан зураг төслийн хүрээнд шинэ нисэх буудлын ерөнхий төлөвлөгөөг боловсруулж ЗТБХБ-ын сайдын зөвлөлөөр хэлэлцүүлэн үндсэн барилга байгууламжийн их загвар зургийг зөвшөөрүүлж, ерөнхий төлөвлөгөөг 2010 онд батлуулсан² нь 2007, 2010 онуудад захиалгаар мэргэжлийн байгууллагуудын гүйцэтгэсэн инженер-геологийн судалгаанд үндэслэсэн байдаг.

Төслийн гүйцэтгэгчид. Төслийн ерөнхий гүйцэтгэгчээр Япон улсын “Мицубиши Чиёода” компанийн түншлэл ажилласан бөгөөд Хөшигийн хөндийд баригдсан Олон улсын нисэх онгоцны буудал барих төслийн ерөнхий туслан гүйцэтгэгч компаниар БНСУ-ын “Самсунг С&Т” корпораци сонгогдон Монгол улсад “Эс Си Ти И Си Эм” ХХК-ийг байгуулан 2013 оны 06 сараас онгоцны буудал барих ажлыг эхлүүлсэн².

1.1.2 Төсөл хэрэгжүүлэхэд оролцогсод

Зам Тээврийн Хөгжлийн Яам: Засгийн газрын үйл ажиллагааны хөтөлбөр, Монгол Улсын эдийн засаг, нийгмийг хөгжүүлэх үндсэн чиглэлд тус яамны чиглэлээр тусгагдсан зорилтыг хэрэгжүүлэх үүрэг хүлээж, эрхэлсэн асуудлын чиглэлээр Засгийн газарт зөвлөх үүрэг, хариуцлага хүлээж ажилладаг. Тус яамны “Агаарын тээврийн бодлого зохицуулалтын хэлтэс”-ийн үндсэн үйл ажиллагаа нь Зам, тээврийн хөгжлийн сайдаас иргэний нисэхийн салбарт хэрэгжүүлэх бодлого, үйл ажиллагааны үр нөлөө, үр ашгийг дээшлүүлэх, үйлчилгээний хүртээмж, чанарыг сайжруулах, аюулгүй байдлыг хангах”-д³ чиглэнэ.

Агаарын тээврийн бодлогын хэрэгжилтийг зохицуулах хэлтсээс үзүүлэх үйлчилгээний үндсэн хэрэглэгч нь сайд, дэд сайд, яамны Төрийн нарийн бичгийн дарга, харъяа агентлаг, байгууллага байх бөгөөд шууд бус хэлбэрээр энэ үйлчилгээг хэрэглэгч нь бусад яам, агентлаг, нутгийн захиргааны байгууллага, бусад хэрэглэгч байна. Энэ

¹ <http://www.nubia.mn/>, >Төслийн тухай> товч танилцуулга

² Улаанбаатар хотын нисэх онгоцны шинэ буудал барих төсөл хэрэгжүүлэх нэгж

³ <https://mrttd.gov.mn/>, Агаарын тээврийн бодлогын хэрэгжилтийг зохицуулахад асуудал хариуцсан зохион байгуулалтын бүтцийн нэгж, түүний үндсэн үүрэг, чиг үүрэг

үйлчилгээг үзүүлэхэд оролцох гол түнш нь нь Сангийн яам, Батлан хамгаалах яам, иргэд, яамдын зохион байгуулалтын бүтцийн нэгжүүд, сайдын эрхлэх асуудлын хүрээний байгууллагууд, холбогдох бусад яам, газрууд байна.

Зам тээврийн хөгжлийн яамны эрхэм зорилго, зорилт (<https://mrttd.gov.mn/>, Зам, тээврийн хөгжлийн яамны үйл ажиллагааны стратеги, 2.5.6.Үйл ажиллагааны стратегийн 6 дугаар зорилт) –д агаарын тээврийн талаар дараах зорилтууд байна.

Үүнд:

- Иргэний нисэхийн салбарын хууль тогтоомж, хөгжлийн бодлогын баримт бичиг, түүнийг хэрэгжүүлэх арга хэмжээний төлөвлөгөө, төсөл, хөтөлбөрийг зохион байгуулах, зохицуулах замаар иргэний нисэхийн тогтвортой, хүртээмжтэй үйлчилгээг хангах;
- Агаарын тээврийн эдийн засгийн зохицуулалт, агаарын харилцаа, нислэгийн аюулгүй байдал, аюулгүй ажиллагааг хангах, үйлчилгээний чанар, хүртээмжийг сайжруулахад чиглэгдсэн бодлогын хэрэгжилтийг зохион байгуулах, зохицуулах, мэргэжлийн удирдлагаар хангах.

Хуулийн этгээд: Иргэний нисэхийн ерөнхий газар:

Төслийн нэр: Улаанбаатар хотын олон улсын шинэ нисэх буудал,шатахууны агуулах
Төсөл хэрэгжүүлэгч: Иргэний нисэхийн ерөнхий газар
Улсын бүртгэлийн дугаар: 9013001003
Регистрийн дугаар 2628546
Төсөл Хан-Уул дүүрэг, 10 дугаар хороо, Буянт-Ухаа,
хэрэгжүүлэгчийн хаяг: Утас: 976-11-282067
Майл хаяг: info@mcaa.gov.mn
Вэб хуудас: <https://www.mcaa.gov.mn/>
Байрлал: Төв аймгийн Сэргэлэн сум, 4-р баг, Бөхөгийн хөндий

Хуулийн этгээд: Нью Улаанбаатар Интернэйшнл Эйрпорт ХХК:

Төслийн нэр: Улаанбаатар хотын олон улсын шинэ нисэх буудал
Төсөл хэрэгжүүлэгч: Нью Улаанбаатар Интернэйшнл Эйрпорт ХХК
Улсын бүртгэлийн дугаар: 000168199
Регистрийн дугаар: 3874095
Төсөл хэрэгжүүлэгчийн хаяг: Төв, Сэргэлэн, 4-р баг, Эрдэнэ-Уул, /41090/ тахилт толгой
Утас: 7128 7360, 7128 7385
Мэйл хаяг: info@nubia-llc.mn
Вэб хуудас: <https://www.nubia-llc.mn/>
Байрлал: Төв аймгийн Сэргэлэн сум, 4-р баг, Бөхөгийн хөндий

Монгол Улсын Засгийн газрын 2019 оны 06 дугаар сарын 28-ны өдрийн 261 дүгээр тогтоолоор “Улаанбаатар хотын Олон улсын нисэх онгоцны шинэ буудлын менежмент төсөл”-ийг хэрэгжүүлэх Монгол-Японы хамтарсан “Нью Улаанбаатар Интернэйшнл Эйрпорт” ХХК-ийг Монгол Улсын талын 49 (дөчин ес) хувийн, Япон Улсын талын 51 (тавин нэг) хувийн оролцоотой байгуулах зөвшөөрлийг олгосноор 2019 оны 07 дугаар сарын 01-ний өдөр “Нью Улаанбаатар Интернэйшнл Эйрпорт” ХХК Улсын бүртгэлд бүртгүүлж, гэрчилгээжсэн.

2019 оны 07 дугаар сарын 05-ны өдөр “Улаанбаатар хотын Олон улсын нисэх онгоцны шинэ буудлын менежмент төсөл”-ийг хэрэгжүүлэх Концессын гэрээ “хөрөнгө оруулах-

ашиглах-шилжүүлэх” нөхцөлөөр Монгол Улсын Засгийн газар болон Монгол, Японы хамтарсан “Нью Улаанбаатар интернэйшнл эйрпорт” ХХК хооронд байгуулагдсан.

НУБИЭ ХХК нь уг концессын гэрээний дагуу шинэ нисэх буудлын менежмент, үйл ажиллагааг хариуцан ажиллах бөгөөд 2019 оноос компанийн үйл ажиллагаа албан ёсоор эхэлж нисэх буудлын нээлтийн бэлтгэл ажлыг хангаж ажилласан. Энэ хүрээнд нисэх буудлын нислэг үйлдвэрлэлийн үйл ажиллагааг 2020 онд эхлүүлэхээр төлөвлөж байсан боловч дэлхий даяар тархсан “COVID-19” цар тахлын улмаас хойшлогдож, 2021 оны 07 дугаар сарын 04-ний өдөр шинэ нисэх буудлыг нээж, анхны нислэг үйлдсэн.

“Чингис хаан” олон улсын нисэх буудлын эрхэм зорилго:

- Аюулгүй, тав тухтай нисэх буудал;
- Үйлчлүүлэгчдэд “ОЙР”, хариуцлагатай нисэх буудал;
- Өндөр түвшний чанартай үйлчилгээтэй нисэх буудал болох.

Тус компани нь “Чингис хаан” олон улсын нисэх буудлын үйл ажиллагаанд шилдэг менежмент, шинэ технологийг нэвтрүүлж, нислэгийн чиглэл, тоо, зорчигч урсгалыг нэмэгдүүлэх, олон улсын стандарт үйлчилгээ үзүүлэх, аялал жуулчлалыг хөгжүүлэх замаар Монгол Улсын эдийн засаг, нийгмийн хөгжилд тодорхой хувь нэмэр оруулахаар төлөвлөн ажиллаж байна.

1.1.3 Ил тод байдал

Монгол улс нь Олон улсын иргэний нисэхийн гишүүн байгууллага бөгөөд олон улсын агаарын тээвэрлэгч болон хэрэглэгчдэд аэродромын өгөгдөл болон мэдээллийг цаг алдалгүй www.ais.mn цахим хуудаст мэдээлж ажилладаг. Тус мэдээлэлд:

- Аэродромын мэдээлэл;
- Цагийн хуваарь;
- Газрын үйлчилгээ болон тоног төхөөрөмжийн мэдээлэл;
- Зорчигчдод зориулсан үйлчилгээ;
- Авран туслах, гал унтраах үйлчилгээ;
- Улирлын чанартай цэвэрлэгээний үйл ажиллагаа;
- Перрон, ЯЗ-ууд болон хяналтын байрлалын өгөгдөл;
- Аэродромын талбайн тэмдэглэгээ, гэрэл ба гэрэлтүүлэг;
- Саадууд;
- ХБЗ-ын үзүүлэлтүүд;
- Нисдэг тэрэгний буух талбай;
- Шувуудын нүүдэл болон бөөгнөрлийн бүсийн мэдээллийг зураг болон текстэн мэдээллүүд багтсан байна

Нью Улаанбаатар интернэйшнл эйрпорт ХХК-ийн www.nubia-llc.mn цахим хуудаст:

- Компанийн бодлого, стратеги, зорилго, зохион байгуулалт;
- Хөдөлмөрийн эрүүл мэнд, аюулгүй байдал;
- Байгаль орчны менежмент;
- Хүний нөөцийн менежмент, нээлттэй ажлын байрны мэдээлэл, анкет бүртгэл;
- Тогтвортой хөгжил, Нийгмийн хариуцлага;
- Бизнесийн, түншүүд, хамтран ажилладаг байгууллагууд;

- Холбоо барих, санал хүсэлт хүлээн авах;
- Үйл явдлын мэдээ, мэдээлэл багтсан байна.

“Чингис хаан” олон улсын нисэх буудлын www.ulaanbaatar-airport.mn цахим хуудаст:

- Нисэх буудлын үндсэн үйлчилгээ, үйлчилгээний газруудын байршлын мэдээлэл
- Нислэгийн хуваарь, аялалын зөвлөмж;
- Нисэх буудлын аюулгүй ажиллагаа;
- Улсын хилээр нэвтрэхэд баримтлах хил, гааль, мэргэжлийн хяналтын байгууллагуудын дүрэм, журам;
- Карго терминалын үйлчилгээ, үнэ тариф;
- Нийтийн тээвэр, такси үйлчилгээ, дулаан гаражийн үнэ тариф;
- Валют арилжаа, цаг агаарын мэдээ;
- Үйл явдлын мэдээ мэдээлэл;
- Нисэх буудлын үйл ажиллагааны талаар болон байгаль орчинтой холбоотой өргөдөл гомдол, санал хүсэлт хүлээн авах, 1900-1980 мэдээллийн лавлахтай холбогдох линк зэрэг багтсан байна.

1.1.4 Төслийн зорилго

Төслийн үндэслэл: Хуучин Буянт-Ухаа дахь “Чингис хаан” Олон улсын нисэх буудалд учирч байсан хүндрэлүүдийг бүрэн шийдвэрлэхийн тулд шинэ нисэх буудал барих шаардлага тулгарсан. Үүнд:

- Уулын саадаар хязгаарлагдсан тул хоёр талаасаа хөөрч буух зурвас, нэмэлт зурвас төлөвлөх зай талбайгүй;
- Аэродромын хөөрч буух зурвас “Олон улсын иргэний агаарын тээврийн шаардлага болох 1%-ийн налуутай байх ёстой” гэсэн шаардлагад тэнцэхгүй;
- Өмнө болон баруун өмнө зүгээс том оврын онгоц буух боломж байхгүй;
- Улаанбаатар хотын утаанаас хамаарч өвлийн улиралд нислэг саатдаг;
- Зорчигчийн терминалын хүчин чадал хүрэлцэхгүй болсон;

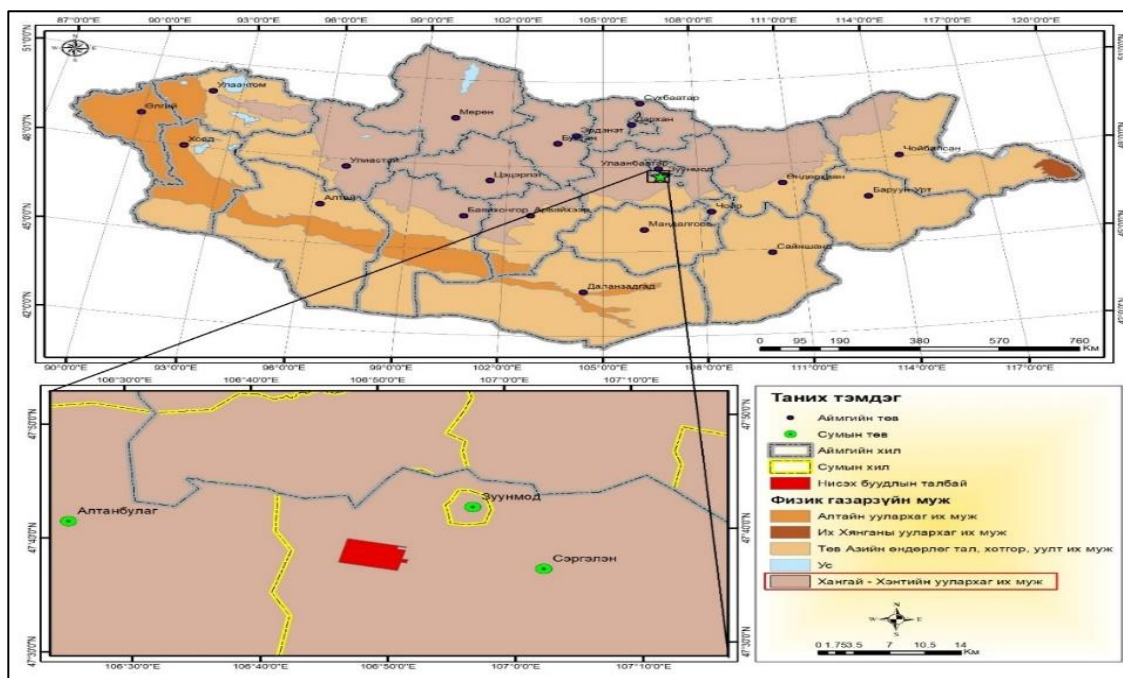
Төслийн үндсэн зорилго:

- Дээрх хүндрэлүүдийг арилгах;
- Нислэгийн аюулгүй ажиллагааны хангалтыг дээшлүүлэх;
- Агаарын тээвэрлэлтийг тогтворжуулах;
- Эдийн засгийн өсөлт, хөгжлийг дэмжих;

Төслийн үр дүн: Төслийн үндсэн зорилгыг биелүүлэх, зурвас ашиглалтыг 73-98 хувьд хүргэх, цаг агаарын тааламжгүй нөхцөлөөс шалтгаалсан нислэгийн саатлыг 2.3-0.5 хувь болгож бууруулах боломжтой.

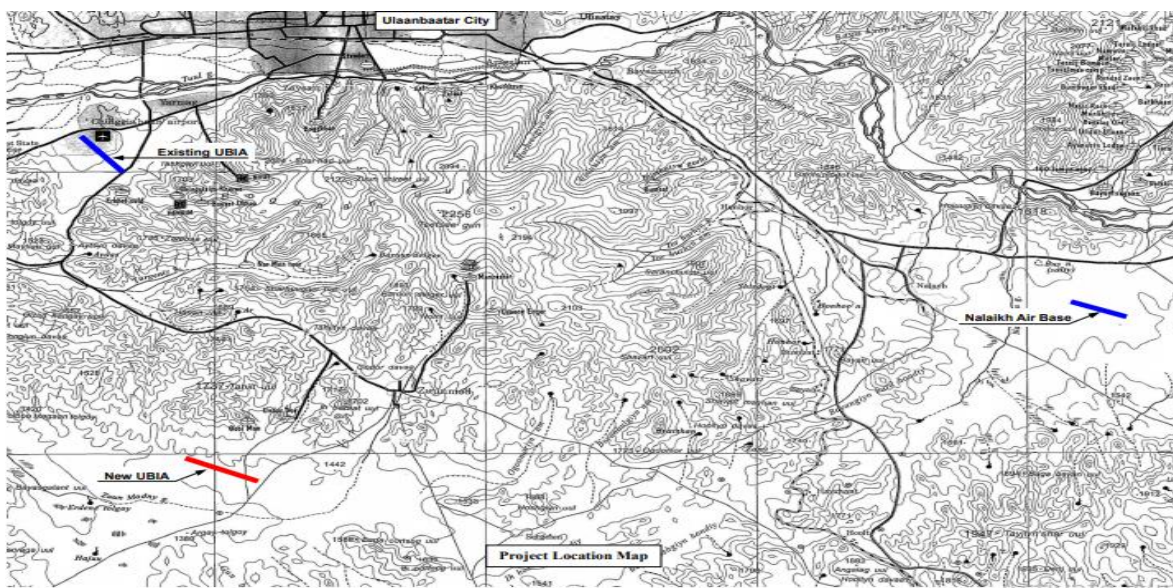
1.1.5 Төслийн байршил

“Чингис хаан” олон улсын шинэ нисэх буудал Улаанбаатар хотын төвөөс 52 км зайд, Төв аймгийн Зуун мод хотоос 8 км зайд Төв аймгийн Сэргэлэн сумын нутагт байршдаг.



Зураг 1. Шинэ нисэх буудлын байршил ба физик газар зүйн мужлал

“Чингис хаан” Олон улсын нисэх буудал нь Буянт-Ухаа нисэх буудлаас 27км, Налайх дахь цэргийн нисэх баазаас 40 км зайд оршино.



Зураг 2. Улаанбаатар хот орчмын нисэх буудал бүхий бүс нутаг

1.1.6 Газар олголт ба газар ашиглалт

Олон улсын шинэ нисэх буудал барих газрын байршил, нисэх буудлын хил заагийг Монгол Улсын Засгийн газрын 2010 оны 06 дугаар сарын 02-ны өдрийн “Тусгай хэрэгцээний газарт хамааруулах тухай” 140 дүгээр тогтоолоор анх тогтоосон бөгөөд 2016 оны 154-дүгээр тогтоолоор хилийн заагийг өөрчлөн тогтоосон.

Хүснэгт 1. Газар олголтын шийдвэр, гэрчилгээжүүлэлт

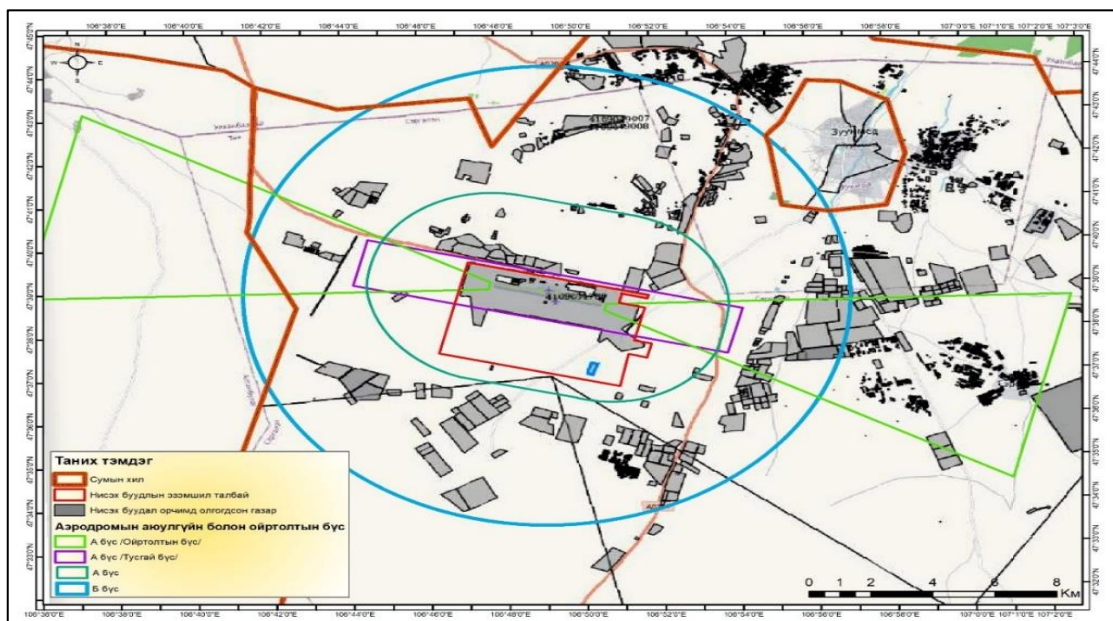
№	Хэнд	Зориулалт	Шийдвэр, дугаар	Нийт талбай /га/
1	Иргэний Нисэхийн Ерөнхий газар	Олон улсын нисэх буудал	Төв аймгийн Сэргэлэн сумын 3Д-ын 2020 оны 05 сарын 06-ны өдрийн А/269 дүгээр захирамж Улсын бүртгэлийн дугаар: 1419000027	1017
2	Улсын тусгай хэрэгцээ		ЗГ-ын 2016 оны 154 дүгээр тогтоол	12084.9
3	Зам, тээврийн хөгжлийн яам	Үндэсний хэмжээний томоохон бүтээн байгуулалтын төсөл хэрэгжүүлэх	ЗГ-ын 2016 оны 154 дүгээр тогтоол Гэрчилгээний дугаар: 000000004	2400

Төв аймгийн Газрын Харилцаа, Барилга Хот Байгуулалтын Газарт байгаа мэдээллээр 2020 оны I улирлын байдлаар Олон улсын шинэ нисэх буудлын ойртолтын бүсэд нийт 4668 га талбайд иргэн, аж ахуйн нэгжүүдэд дараах зориулалтаар газар олгогдсон байна.

Хүснэгт 2. Нисэх буудал орчимд олгогдсон газар

№	Ангилал	Нэгж талбарын тоо	Нийт талбай /га/
1	Орон сууц	6	365.2
2	Зам, шугам сүлжээ	10	1342.2
3	Амралт, аялал жуулчлал	2	14.9
4	Боловсрол, эрүүл мэнд	8	37
5	Гэр бүлийн хамтын хэрэгцээнд эзэмшил	326	18.4
6	Гэр бүлийн хэрэгцээний зориулалтаар өмчлөл	710	49.3
7	Тариалан, хүнсний ногоо	10	117.2
8	Үйлдвэр, үйлчилгээ	128	2440.4
9	ХАА-н үйлдвэрлэл	15	283.4
	Бүгд	1215	4668

Төв аймгийн Сэргэлэн сумын Иргэдийн Төлөөлөгчдийн Хурлын Тэргүүлэгчдийн 2017 оны 06 дугаар сарын 08-ны 65 дугаар тогтоолоор Аэродромын аюулгүйн бүсийг тогтоосон.



Зураг 3. Нисэх буудлын аюулгүйн бүсийн зураг

1.1.7 Төслийн хүчин чадал

“Чингис хаан” Олон улсын шинэ нисэх буудал нь жилд 3 сая зорчигч, үйлчлүүлэгчдийг хүлээн авах хүчин чадалтай олон улсын стандартыг хангасан, 30 гаруй барилга байгууламжтай иж бүрэн цогцолбор юм. Үүнд дараах барилга байгууламжууд хамаарна. Том оврын агаарын хөлөг хөөрч, буух хоёр талын оролт, гаралттай зурвас, явгалах зам, перрон, нислэг, хөдөлгөөний удирдлагын байр, зорчигч үйлчилгээний барилга, захиргааны барилга, мөн түүнд холбогдох хүзүүвч, 825 авто машины зогсоол, 42 мватын хүчин чадалтай дулааны станц, цахилгаан дамжуулах 110 Кв-ын өндөр хүчний шугамын дэд станц, гүний худгийн барилга, бохир ус цэвэрлэх ариутгах татуурга, ус цэвэршүүлэх байгууламж, агаарын хөлөгт үйлчлэх тоног төхөөрөмжийн засвар үйлчилгээний барилга, гал унтраах, авран хамгаалах албаны барилга, 200 авто машины болон газрын үйлчилгээний тоног төхөөрөмжийн гараж, ачаа, шуудан тээврийн үйлчилгээний барилга, агаарын хөлгийг шатахуунаар цэнэглэх газар доорх гидрант систем, нийт 8000 тонны багтаамж бүхий шатахууны агуулах сав, үерийн уснаас хамгаалах далан суваг, инженерийн шугам сүлжээний газар доогуурх 1.8 км урт цутгамал хонгил байна.

1.2 НИСЭХ БУУДАЛД “НЬЮ УЛААНБААТАР ИНТЕРНЭЙШНЛ ЭЙРПОРТ” ХХК-ИЙН ХАРИУЦСАН БАРИЛГА БАЙГУУЛАМЖУУД

1.2.1 Аэродром

Аэродромын лавлагаа код ба ашиглалтын ангилал: ИКАО-ийн Хавсралт 14-Аэродромын дагуу аэродромын лавлагаа код нь 4E буюу A330/B777 ангилалд тохирно.

Энэ нь олон улсын нисэх буудлын хамгийн бага шаардлага, нисэх буудлын ашиглалтын аюулгүй байдлыг дээшлүүлэх I ангиллын нарийвчлалд нийцэх юм. Агаарын хөлгүүд хоёр чиглэлд хөөрдөг, буудаг байх салхины болон геологийн тооцоололтойгоор байгуулагдсан.



Зураг 4. Хөөрч, буух зурвас

Хөөрч буух зурвасын тоо ба чиглэл: Аэродромын хүрээн дэх хөөрч буух зурвасын тоо ба чиглэлийг тухайн аэродромын зүгээс үйлчилгээ үзүүлдэг агаарын хөлгүүдийн хувьд аэродромын ашиглагдах боломжийн хүчин зүйл /usability factor/ нь 95%-иас багагүй байхаар тооцоолон тодорхойлдог. Хуучин нисэх буудлын үйлчилгээнд тулгарч байсан хүндрэлийг арилгаж, зурвас ашиглалтыг 73 хувиас 98 хувьд хүргэх, цаг агаарын тааламжгүй нөхцөлөөс шалтгаалсан саатлыг 2.3 хувиас 0.5 хувь болгож бууруулах боломжтойгоор төлөвлөгдсөн. Цаг уурын мэдээллийн дүн шинжилгээний үндсэн дээр, 115/295-ын хөөрч буух зурвасын чиглэл бүхий “Чингис хаан” олон улсын нисэх буудлын салхин нөмрөг дараах байдалтай байна.

Хүснэгт 3.		Салхин нөмрөг	
Хөндлөн салхи	20 зангилаа	13 зангилаа	10 зангилаа
Салхин нөмрөг	99.31%	95.22%	90.55%

(Эхсурвалж: САПРОФ-ын Судалгааны баг)

Хамгийн их хүрэлцэхүйц /зөвшөөрөгдөх/ хэмжээний хөндлөн салхины бүрэлдэхүүн хэсгүүдийн сонголт нь тодорхойлогч талбайн урт нь 1500 м ба түүнээс дээш байх агаарын хөлгүүдийн хувьд 20 зангилаа, тодорхойлогч талбайн урт нь 1200 м ба түүнээс дээш боловч 1500 м-ээс бага байх агаарын хөлгүүдийн хувьд 13 зангилаа, тодорхойлогч талбайн урт нь 1200 м-ээс доош байх агаарын хөлгүүдийн хувьд 10 зангилаа байна. Нисэх буудлаар үйлчлүүлэх ихэнх агаарын хөлгүүдийн тодорхойлогч талбайн урт 1200 м-ээс дээш байх учраас нэг хөөрч буух зурвас нь ICAO-ийн заавар зөвлөмжид дурдсан шаардлагыг хангана.

Хөөрч буух зурвасын багтаамж буюу хүчин чадлын хувьд, шаардлага хангасан явгалах замын систем болон агаарын хөдөлгөөний хяналтын байгууламжаар хангагдсан байх нөхцөлд нэг хөөрч буух зурвас нь ерөнхийдөө цагт 35-40 агаарын хөлгийн хөдөлгөөнийг /жилд 195,000-240,000/ зохицуулах боломжтой байдаг. Оргил цагийн агаарын хөлгийн хөдөлгөөн нь төлөвлөж буй хугацааны туршид (2024 он хүртэл) 14 ба түүнээс бага байх учраас нэг хөөрч буух зурвас хангалттай байх болно.

Хөөрч буух зурвасын өргөн: Аэродромын тодорхойлолтын 4E кодоод зориулан гаргасан ICAO-ийн заавар зөвлөмжийн дагуу хөөрч буух зурвасын хамгийн бага өргөн нь хоёр талд нь байрлах 7.5 м-ийн өргөнтэй мөрнөөс гадна 45 м байх ёстой байдаг.

Хөөрөх буух зурвас. ХБЗ-ны зурвасын урт 3,600 м. Нислэгийн зурвас дээр агаарын хөлөгт аюул учруулж болзошгүй аливаа зүйл, объектыг саад тотгор гэж үзэх бөгөөд агаарын хөлгийн зориулалтын багаж хэрэгслээс бусад суурин зүйлийг ХБЗ-ны төв шугамаас 60 м-ээс цааш зайд байрлуулна.

Хөөрч буух зурвасын төгсгөлийн аюулгүйн бүс. ХБЗ-ийн төгсгөлийн аюулгүйн талбай нь ХБЗ-ийн зурвасын төгсгөлөөс аль болох хол буюу хамгийн багадаа 90 метр байна. ХБЗ-ны төгсгөлийн аюулгүйн хязгаарын зурвас $2 \times 45\text{m} = 90\text{m}$ байна. Агаарын хөлөгт аюул учруулж болзошгүй ХБЗ-ийн төгсгөлийн аюулгүйн бүсэд байрлах аливаа объектыг саад гэж үзнэ.

Аэродромын үзүүлэлт. Хөөрч буух зурвасын хэмжээ 3 600 м, автомашины зогсоол 825, терминалын талбай 37 000 м/кв, цамхгийн өндөр 41 м.

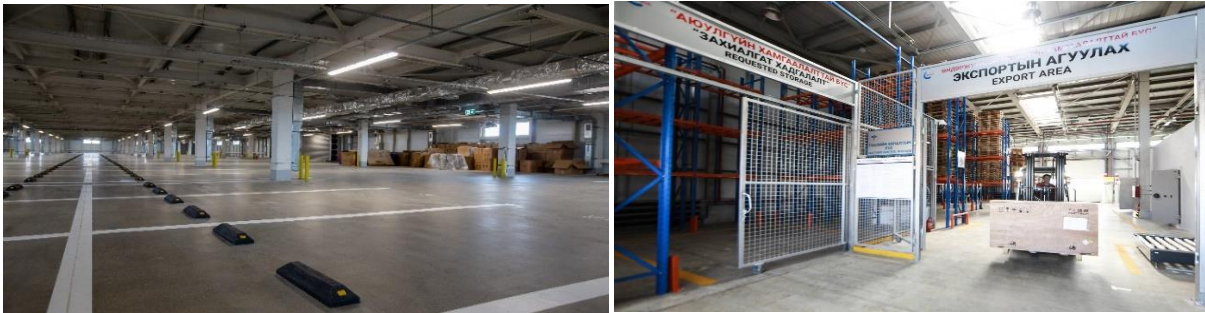
1.2.2 Ачаа, шуудангийн үйлчилгээний барилга

Ачаа, шуудангийн үйлчилгээний барилга нь агаарын тээврээр тээвэрлэгдэж ирэх болон явах ачаа, шууданг газрын тээвэртэй холбох нэгдсэн цогц үйлчилгээг хүргэдэг. Олон улсын болон орон нутгийн нислэгээр тээвэрлэгдэж ирсэн, тээвэрлэгдэж явах бүх төрлийн ачаа, шууданг нисэхийн аюулгүй байдал, аюулгүй ажиллагааг хангаж ачиж буулгах, тээвэрлэлтэд бэлтгэх, хүлээн авах болон хадгалах үйлчилгээг Олон Улсын Иргэний нисэхийн байгууллага/ICAO/, Олон улсын агаарын тээвэрлэгчдийн холбооноос /IATA/ гаргасан стандарт, заавар, дүрмийн дагуу чанарын өндөр түвшинд үзүүлж байна.

Ачаа, шуудангийн үйлчилгээний барилгын хүчин чадал:

- Байгууламжийн ашигтай талбай 3750 м²;
- Жилд 11900 тонн карго ачаа, шуудан нэвтрүүлэх;
- Аюултай ачааны агуулах эскпор импорт тус бүрт 28 м² талбайтай;
- Үнэт ачааны агуулах эскпор импорт тус бүрт 28 м² талбайтай;

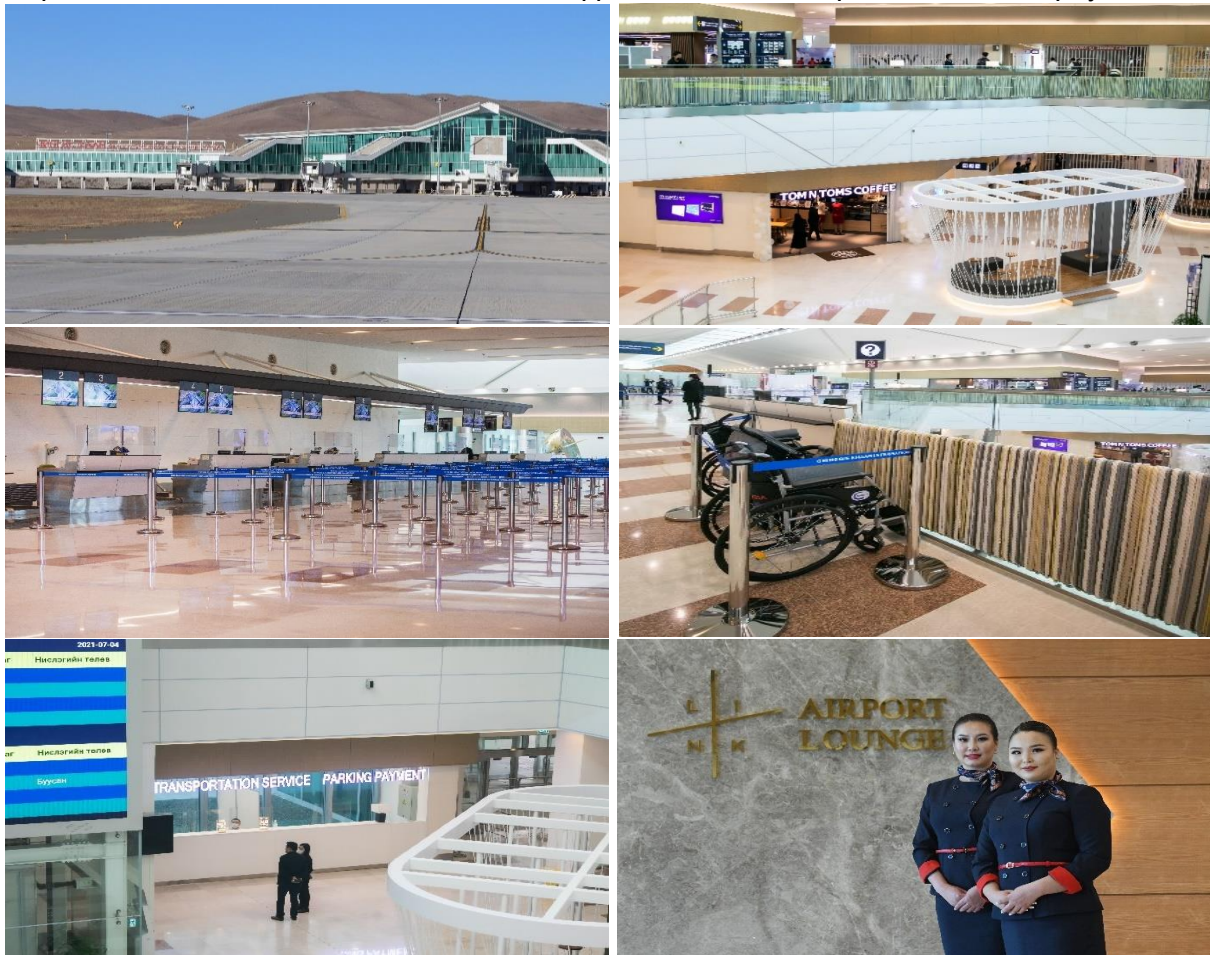
- Хөргөлттэй агуулах 12 м²;
- Хөлдөөгчтэй агуулах 44 м²;
- Өндөр хүчин чадалтай 3 сэрээт өргөгчтэй;



Зураг 5. Ачаа, шуудангийн үйлчилгээний барилга

1.2.3 Зорчигч үйлчилгээний барилга

Барилгажилтийн нийт талбай 53,726м² ба үүний 37,000м² нь үйлчилгээний зориулалттай.



Зураг 6. Зорчигч үйлчилгээний барилга

Жилд 3 сая зорчигчдод үйлчлэх хүчин чадалтай. Олон улсын зорчигчдын агаарын хөлөгт суух 5, орон нутгийн зорчигчдын агаарын хөлөгт суух 1 хоолойтой, олон улсын бүртгэлийн 16, орон нутгийн бүртгэлийн 8 цэгтэй бөгөөд цаашид өргөтгөх боломжтой.

Нисэх буудалд мэдээллийн цэг, олсон гэсэн эд зүйлс хадгалах цэг, эх хүүхдийн тусламжийн үйлчилгээ, автомашины түрээс, эмнэлэгийн тусламж үйлчилгээ, хөгжлийн

бэрхшээлтэй зорчигч, үйлчлүүлэгдийг угтах, чиглүүлэх үйлчилгээг тус тус үзүүлж байна. Мөн “Линк” бизнес лоунж, Төв аймгийн аялал жуулчлалын мэдээллийн төв, татваргүй барааны дэлгүүрүүд, банкны салбарууд болон тэдгээрийн АТМ, Монгол шуудан, Эмийн сан, Кофе шоп, Хүнсний дэлгүүр, нийтийн хоолны газрууд ажиллаж байна.

1.2.4 Аврах, гал унтраах албаны барилга, машин техник

Гал түймэртэй тэмцэх, авран хамгаалах машин техник: ICAO-гийн 14-р хавсралт, Нисэх буудлын үйлчилгээний удирдамжийн 1-р Хэсэгт заасны дагуу, 9-р категорын нисэх буудлын хувьд гал түймрийн үед шаардагдах усны хамгийн бага хэмжээ нь 24,300 литр байх бол хөөсөн уусмалын хувьд шүршилтийн хамгийн бага зэрэг нь (тухайн уусмалын үйлчлэлийн төвшин В байх нөхцөлд) 9,000 литр/мин байна. Иймээс доод тал нь 8,500 литр усны багтаамжтай, эсвэл минутанд 3,000 литр уусмал шүрших шүршилтийн зэрэг бүхий 3ш аврах буюу гал түймэртэй тэмцэх машин техникийг нисэх буудлын хувьд төлөвлөсөн.



Зураг 7. Аврах, гал унтраах автомашин

Гал унтраах: “Гал унтраах багийнхан нь дохиолол хүлээн авснаас хойш харагдах орчны хүрээнд орших, замын нөхцөл сайтай зурвасын дурын хэсэгт 2 минутын дотор, агаарын хөлгүүдийн хөдөлгөөний талбай дахь бусад дурын цэгт 3 минутаас бага хугацаанд амжиж хүрэх ёстой” гэсэн ICAO-гийн удирдамжийн шаардлагын дагуу гал унтраах анги нь зурвасын дунд хэсэгт ойрхон, агаарын хөлөг зурвас руу гарах зориулалт бүхий явгалах замаар дамжин зурваст хамгийн богино хугацаанд хүрэх боломжтой газар байрлаж байна.



Зураг 8. Аврах, гал унтраах

Гал унтраах анги нь галын 3, удирдлагын 1, түргэний 1 машины багтаамжтай гаражтай. Машин техникийн сэлбэг хэрэгсэл, аврах багаж хэрэгсэл хадгалах байр, албан өрөө, уулзалтын өрөө, хяналтын тавцан болон шаардлагатай бусад зүйлсээр хангагдсан. Галын станцын ердийн талбай нь ойролцоогоор 800м.кв байна.

1.2.5 Цэвэр ус хангамжийн байгууламж

Цэвэр ус хангамжийн байгууламж нь эрүүл ахуйн шаардлагад нийцсэн MNS900:2018 стандартын дагуу цэвэр усаар нисэх буудлын бүс дэх барилга байгууламжуудыг 24 цагийн турш тасралтгүй хангадаг. Хөшигийн хөндийд байрлах усны эх үүсвэрийн гүний

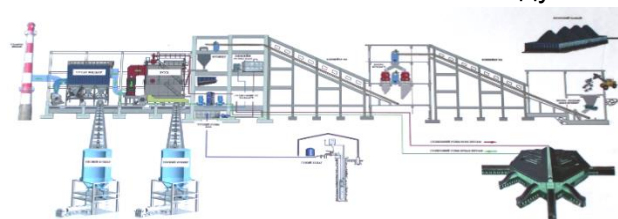


3 худгаас усыг олборлон цэвэр ус хангамжийн байгууламжид байрлах түүхий ус хүлээн авах санд хүлээн авч 800м³ хүчин чадалтай филтрэн системээр усыг цэвэршүүлж, ус хадгалах 2x400м³ санд нөөцлөн 4 өргөлтийн насосоор дамжуулан хэрэглэгчдийг ундны усаар хангадаг.

Зураг 9. Цэвэр усны байгууламж

1.2.6 Дулааны станц

Дулааны станц нь нисэх буудлын барилгаас 4 километрийн зайд байрлана. Нийт 38 автомашины зогсоолтой. 2016 оноос дулаан үйлдвэрлэлийн үйл ажиллагааг эхлүүлсэн.



Тус бүр нь 14МВт-ын хүчин чадал бүхий гурван зуухтай, нийт 42МВт суурилагдсан хүчин чадалтай. Үүнээс хоёр зуух нь халаалтын улиралд байнгын ажиллагаанд, нэг зуух нь бэлтгэл байдалд буюу нөөцөд байхаар төлөвлөгдсөн.

Зураг 10. Дулааны станцын технологийн схем

Халаалтын зуух. Нисэх буудлын барилга, байгууламжуудын халаалт, агаар сэлгэлтийн системийн халаалтын хэрэгцээг хангах зорилгоор тус бүр нь 14 мегаватт дулаан үйлдвэрлэх хүчин чадалтай хатуу түлшээр ажиллаж 150-170 градус параметртэй халуун ус гаргах гурван халаалтын зуухтай. Халаалтын зуух нь жилийн 210 хоногт ажиллаж, нисэх буудлын барилга байгууламжуудыг дулаан, хэрэглээний халуун усаар хангана.

Хүснэгт 4. Дулааны станцын халаалтын зуухны техникийн үзүүлэлтүүд

№	Үзүүлэлтүүд	Хэмжих нэгж	Тоо хэмжээ
1	Зуухны хүчин чадал	МВт	28
2	Жилд үйлдвэрлэх дулаан	МВт	80640
3	Хэрэглэгчид өгөх дулаан	МВт	77760
4	Жилийн түлшний зарцуулалт	Тн	25481
5	Цахилгаан хөдөлгүүрийн суурилагдсан хүчин чадал	кВт	955.9
6	Цахилгааны жилийн хэрэглээ	Мян.кВт	955.9
7	Жилийн усны зарцуулалт	Мян.м ³	99.8
8	Зуухны ашигт үйлийн коэффициент	Хувь	0.81
	Түлшний хувийн зарцуулалт	Кг/МВт	316

Станцын дулаан үйлдвэрлэл ба түлш.



Дулаан хангамжийн станцад шингэн түлш (керосин) ашиглахаар төлөвлөж байсан боловч эдийн засгийн үр өгөөжөөс шалтгаалан хатуу түлш буюу Багануурын хүрэн нүүрсээр ажиллуулахаар болсон. Жилд ойролцоогоор 25,000 орчим тн нүүрсээр галлан, 99.8 мян.м³ ус зарцуулж, 80 мянга орчим МВт дулаан үйлдвэрлэх хүчин чадалтай.

Зураг 11. Дулааны станцын байгууламж

1.2.7 Цахилгаан хангамж

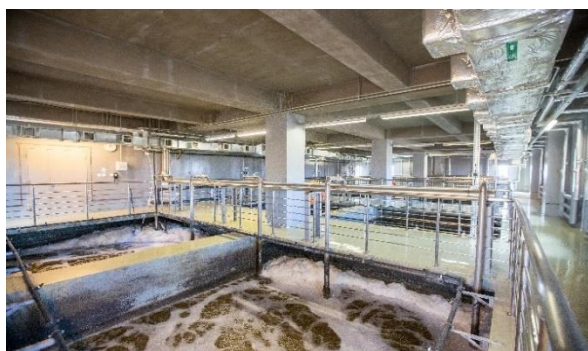
Улаанбаатар хотын олон улсын шинэ нисэх буудал нь 110/10кВ-ын “Хөшигт” дэд станцаас цахилгаан эрчим хүчээр хангагддаг. 110/35/10кВ-ын Налайх дэд станцаас 119-



р агаарын шугамаар, 220/110/35кВ-ын Сонгино дэд станцаас 121, 122-р агаарын шугамаар, 110/10кВ-ын Бөхөг дэд станцаас 139, 140 агаарын шугам гэсэн 3 талын тэжээлтэй. Үндсэн, салбар дэд өртөөнүүд эрчим хүчний системээс хүчдэлгүй болсон тохиолдолд 50-2250кВ чадал бүхий дизель генераторуудаар барилгуудыг эрчим хүчээр хангана.

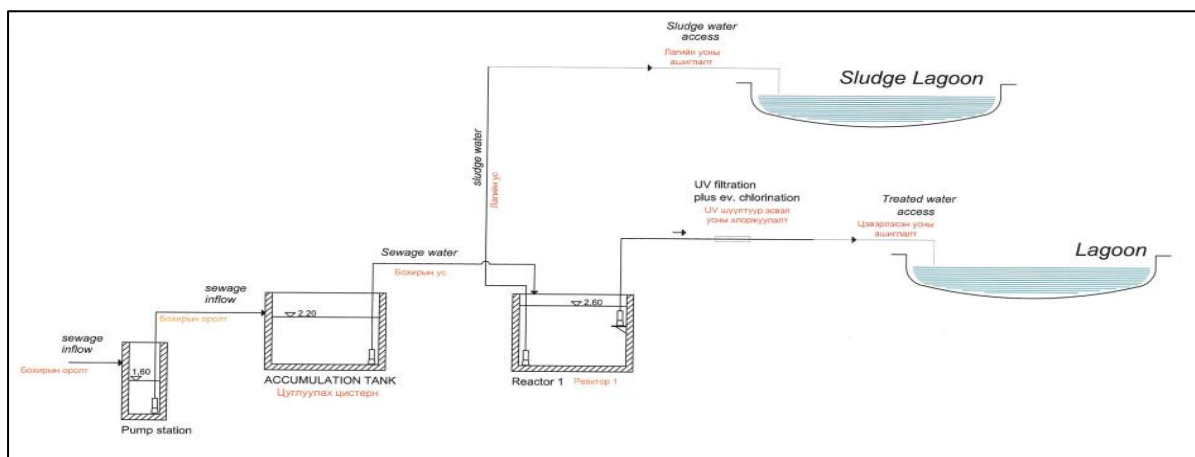
Зураг 12. Цахилгааны үндсэн дэд өртөөний барилга

1.2.8 Цэвэрлэх байгууламж



Зураг 13. Цэвэрлэх байгууламжийн барилга

Цэвэрлэх байгууламж нь Чех улсын “Хаанза” ХХК-ийн хоногт 800м³ ус цэвэрлэх хүчин чадалтай бүрэн автомат удирдлагын системтэй, 2.2 км шугамтай, 2 өргөх станц, 6 ширхэг бохир усны цооногтой. Цэвэрлэх байгууламжид ирж буй бохир ус нь “Бохир ус цэвэрлэх байгууламжийн байршил, цэвэрлэгээний технологи, төвшинд тавих үндсэн шаардлага” MNS4288:1995 стандартын шаардлага хангасан бохирдолтой усыг хүлээн авна. Монгол Улсын аж ахуйн нэгжийн үйл ажиллагааны тусгай зөвшөөрлийн тухай хууль, Хот суурины ус хангамж, ариутгах татуургын ашиглалтын тухай хуулийг үндэслэн олгосон “Нийтийн аж ахуйн ажил үйлчилгээ эрхлэх” тусгай зөвшөөрөлтэй.



Зураг 14. Цэвэрлэх байгууламжийн технологийн схем

Хүснэгт 5. Хүлээн авах бохир усны зөвшөөрөгдөх дээд хэмжээ.

№	Нэгж	Үзүүлэлт	Хэмжээ
1	мг/л	Биохимийн хэрэгцээт хүчилтөрөгч, BOD	300
2	мг/л	Химийн хэрэгцээт хүчилтөрөгч, COD (Mn)	200
3	мг/л	Химийн хэрэгцээт хүчилтөрөгч, COD (Cr)	300
4	мг/л	Умбуур бодис, SS	300
5	мг/л	Нийт азот, TN	50
6	мг/л	Нийт фосфор, TP	5

1.2.9 Авто зогсоол

Авто зогсоолын багтаамжийг агаарын хөлгийн хөдөлгөөний оргил цаг, нислэгийн урьдчилсан тооцоолсон цаг дээр үндэслэн тооцсон бөгөөд тус бүр 13 зогсоолтой 5 хос эгнээгээр халааслан нийт 6 халаасны зогсоолд 830 автомашин, такси зогсох боломжтой.



Зураг 15. Авто зогсоол

1.3 НИСЭХ БУУДАЛД ИРГЭНИЙ НИСЭХИЙН ЕРӨНХИЙ ГАЗРЫН ХАРИУЦСАН БАРИЛГА БАЙГУУЛАМЖУУД

1.3.1 Шатахуун хангалтын алба

Шатахуун хангалтын албаны барилга байгууламж, тоног төхөөрөмжүүдийн мэдээлэл:

- Шатахуун хадгалах босоо цилиндр 2000м³-ийн 4 ширхэг ган сав;
- Насосны станц;
- Трансформатор, дизель цахилгаан үүсгүүрийн байр;
- Галын усан сан 25м³ савтай;
- Тунадас хадгалах хэвтээ 10м³ -ын 2 ширхэг далд байрлалтай сав;
- Түлш суллах хэвтээ цилиндр 50м³-ийн 1 ширхэг сав;
- Агуулахын хэрэглээний дизель түлш хадгалах хэвтээ цилиндр 20м³- 1 савтай;

- Харуулын байр; Галын усан сан;
- Хэвтээ сав парк; Цэнэглэх талбай;
- Шатахуун буулгах төхөөрөмж, ачих төхөөрөмж;
- Ууршуулах талбай;
- Цэвэрлэх байгууламж;
- Галын гидрант;
- Автомашины болон явган хүний зам талбай;
- Сав парк өргөтгөлийн талбай;

Шатахуун хадгалах сав: Шатахууны агуулах нь 2 га талбайтай, ТС хадгалах Т-201, Т-202, Т-203, Т-204 маркийн 2000м³-ийн 4 ширхэг савтай. Түлш суллах хэвтээ цилиндр D-503 маркийн 50м³-ийн 1 ширхэг сав, агуулахын хэрэглээний дизель түлш хадгалах D-603 маркийн хэвтээ цилиндр 20м³-ийн багтаамжтай 1 савтайгаар 2017 онд ашиглалтад орсон.



Зураг 16. Шатахууны агуулахын байгууламж. Агуулахын хэрэглээний дизель түлш хадгалах 20м³-ийн хэвтээ цилиндр ган сав

Т-201, Т-202, Т-203, Т-204 тус бүр 2000м³-ын босоо цилиндр ган савыг 2016 онд листийн аргаар угсарч, савыг суллаж ёроолын бохирдлыг цэвэрлэж савны туршилт, сорилтыг хийсэн. Савыг усаар дүүргэж даралт өгч битүүмжлэл болон ачааллыг шалгасан бөгөөд савны тоног төхөөрөмжийн гагнуурын хэсгийг тусгай хөөсрүүлэгч уусмал ашиглан шалгаж сорилт туршилтыг хийсэн. Савны тойргийн дагуу 6м тутамд хазайлт, суултыг тодорхойлсон ба шалгалтаар сайн дүнтэй гарч, ашиглах боломжтой гэсэн дүгнэлт өгсөн.

2000 м³ босоо цилиндр ган савны үндсэн тоног төхөөрөмжүүдэд нягт, температур хэмжигч төхөөрөмж, цахилгаан автомат хаалт, амьсгалах хавхлага, хамгаалах хавхлага, шатахууны төвшин хэмжигч, температур хэмжигч, хэмжилтийн люк, дээж авах 3 хавхлага, хөөс, усаар бүтээгдэхүүний гадаргууг шүршин цацах шугам хоолой, орлого, зарлагын хоолой, автомат болон механик хаалтууд, цэвэрлэгээний люк, гэрлийн люк зэрэг орно.



Зураг 17. ТС-1 хадгалах 2000м³-ын босоо цилиндр ган сав

Орчин үеийн автомат хэмжилтийн тоног төхөөрөмжөөр тоноглогдсон ба савны дүүргэлт, шатахууны температур, нягтыг автоматаар хэмжих хөвүүрт камертай. Савны төвшинг гурван төвшингээс хэмжих тоноглол, галын ус, хөөсний камер, дээж авах битүүмжлэлтэй тоног төхөөрөмжтэйгээрээ давуу талтай.

Түлш суллах хэвтээ цилиндр D-503 маркийн 50м³ багтаамжтай сав: Уг савны гэмтэл, аваар ослын үед сав суллах хэвтээ цилиндр түлш суллах D-503 маркийн 50м³-ийн 1 сав байна. Түлш суллах хэвтээ сав нь аюулгүй үйл ажиллагааг хангасан хаалт, оч баригч, үл

буцаах хавхлага, хэмжилтийн люк, амьсгалах клапан, автомат төвшин хэмжигч, орлого, зарлагын шугам хоолой, оч баригч, автомат хаалт зэрэг тоног төхөөрөмжүүдээс бүрдэнэ.

Агуулахын хэрэглээний дизель түлш хадгалах D-603 маркийн хэвтээ цилиндр 20м³-ийн багтаамжтай 1 сав байна. Дизель түлш хадгалах сав нь ил байрлалтай ба бүтээгдэхүүний шүүрэлт гоожилтоос хамгаалж газар талбайг бетондсон. Гал гарсан тохиолдолд галын хөдөлгөөнт хэрэгсэлтэй, ус болон хөөсөөр унтраахаар тоног төхөөрөмж, шүүрэлт гоожилтыг шингээж авах эсгий, элс агуулсан тоног төхөөрөмжийг ойролцоо байрлуулсан.



Зураг 18. Түлш суллах хэвтээ цилиндр T-503 маркийн 50м³-ийн сав

Насосны станц: Түлшний агуулах нь газрын тос, газрын тосны бүтээгдэхүүний агуулахын барилга, байгууламжийн гал тэсвэржилтийн зэргээр III зэрэглэлд хамаарна. III зэрэглэлийн агуулахын хувьд БНБД 21-03-04 насос станцын барилга дотор дизель цахилгаан үүсгүүрийг байрлуулахыг зөвшөөрдөг. Энэ тохиолдолд нэг төрлийн хэрэгцээнээс илүүгүй багтаамж бүхий түлшний савыг барилгын цул ханын гадна талд, эсхүл шатдаггүй материалаар хийсэн байгууламжид суурилуулна.

Түлшний агуулах нь 2017 онд ашиглалтад орсон гидрант насос P-301, P-302, P-303, P-



304 маркийн 227м³/цаг хүчин чадалтай 4 ширхэг, сав хоорондын D-503 маркийн 50м³/цаг 1 ширхэг насостай. БНБД 21-03-04 агуулахын галын аюулгүйн байршлын стандартын 7.4 дүгээр заалтын дагуу тус агуулахын насосны станцын барилгын насосны тэсрэлтээс хамгаалагдсан цахилгаан хөдөлгүүр болон дотоод шаталтат хөдөлгүүрийн өрөө нь насосны өрөөнөөс 1 төрлийн галаас хамгаалах цул ханаар тусгаарлагдан хийгдсэн байна.

Зураг 19. Шатахууны агуулахын насосны станц

Галын усан сан: ТС түлш хадгалах 2000м³-ийн багтаамжтай савнууд нь сав хөргөх суурин төхөөрөмжөөр тоноглогдсон. Савны дээд бүсэд байрлах, тодорхой хэсгүүдэд хуваагдсан, ус шүрших (усыг тойруулан шүрших хэрэгслээр тоноглогдсон хоолой) цагираг, цагиргийг галын ус дамжуулах хоолойтой холбогдсон босоо болон хэвтээ хуурай хоолойнууд, гар ажиллагаатай хаалтуудаас бүрддэг. Систем нь гал түймэр гарсан тохиолдолд савны байрлалаас хамааруулан савны гадаргууг бүтнээр, хагасыг болон дөрөвний нэгийг хөргөх боломжтой байна. Галын усан сан нь 500м³/цаг далд байрласан галын усан сантай, гүний усаар хангагддаг. БНБД21-03-04 агуулахын галын

аюулгүйн норм дүрмийн 8.6 дугаар заалтын дагуу 1000-3000м³-ын багтаамжтай шатахуун хадгалах савнуудад хөөсний генератор суурилуулж галын техник хэрэгсэл холбох зориулалтын хэрэгсэл бүхий төгсгөлийг нь далангийн гадна гаргасан хоолойд холбосон.

Зураг 20. Галын усан сан, Сав хөргөх, усан хөшиг үүсгэх тоног төхөөрөмжийг байрлуулсан байдал



Шатахуун ачих буулгах байгууламж: БНБД21-03-04 ын 5.7, 5.8 зэрэг заалтын дагуу ачиж буулгах хэсгийн талбай нь ус үл нэвтрэх хатуу гадаргуутай, 0.2м-ээс багагүй өндөр хашлагаар битүү хүрээлэгдсэн, шингэнийг бохирын суваг, цуглуулга урсгах зориулалтаар 2 хувиас багагүй налуутайгаар хийгдсэн.

Ачих буулгах байгууламжийн тавцангийн шатнуудыг тавцангийн 2 төгсгөл, шулуун хэсэгт хоорондоо 100м-ээс илүүгүй зайд байрлуулна. Шатны өргөн нь нь 0.7м-ээс багагүй, 1:1-ээс илүүгүй өгсүүр зэрэг заалтыг шаардлага хангасан байна. Тус агуулах нь Z-106 маркийн 2300 л/мин, Z-101 маркийн 1900 л/мин, Z-102 маркийн 1900 л/мин, Z-103 маркийн 2300л/мин ачих, буулгах хүчин чадалтай 4ш төхөөрөмжөөс бүрдэнэ.

Агаарын хөлгийг сумлах ажиллагаа нь зорчигч үйлчилгээний барилгын агаарын хөлгийн зургаан зогсоол дээр байрлах арван дөрвөн ширхэг гидрантын хавхлагаас түлш түгээх зориулалтын диспенсэр авто машинаар хийгдэнэ.

Нэг худаг нь нэг минутад 1,000 галлон буюу 3,780 литр хүртэл шахах техникийн хүчин чадалтай. Гурван агаарын хөлөгт нэгэн зэрэг сумлагаа хийх боломжтой.



Зураг 21. Шатахуун ачих буулгах байгууламж, Агаарын хөлгийн судалгаа

ХОЁР. ТӨСЛИЙН ТАЛБАЙН ОРЧНЫ БАЙГАЛЬ ОРЧИН, НИЙГЭМ ЭДИЙН ЗАСГИЙН ТӨЛӨВ БАЙДЛЫН ТОВЧ ТОДОРХОЙЛОЛТ

2.1 ГАЗАР ЗҮЙН БАЙРЛАЛ

Олон улсын шинэ нисэх буудлын талбай орчим нь Монгол орны физик газарзүйн мужлалаар Хангай- Хэнтийн уулархаг их мужийн Хэнтийн муж, түүний захын тойрогт (Ш. Цэгмид, 1969) хамрагдах бөгөөд Бага Хэнтийн нурууны урд захад орших Богдхан уулаас (Цэцээ гүн, 2256.3м) урагш намссан салбар дундаж уулсын хоорондох өргөргийн дагуу сунасан, зүүнээс баруун тийш бага зэрэг хэвгий өргөн хөндий юм.

Хөшигийн хөндийд доод карбоны настай тунамал чулуулгийн зузаалаг, дээд плейстоцен ба орчин үеийн дөрөвдөгчийн сэвсгэр хурдас зонхилон тархсан байна.

2.2 ХӨРСӨН БҮРХЭВЧ

Монгол орны хөрс газар зүйн мужлалаар хөрс био-уур амьсгалын Хангайн их мужийн өндрийн бүсчлэлийн дэд бүсийн Хэнтийн захын 39-р тойрогт хамрагдана. (Монгол Улсын Үндэсний Атлас 2009). “Олон улсын шинэ нисэх буудал, шатахууны агуулах” орчмын нутагт тархсан хөрсийг ялгаж тогтооход сайргархаг хархүрэн, ердийн хархүрэн, нугархаг хархүрэн дэд хэв шинжид хамрагдах хөрсүүд тархсан байна.

Хөрсөн дэх химийн үндсэн шинжүүдийг дүгнэвэл ялзмагийн агууламж дундаж хэмжээтэй, хөрсний урвалын орчин сул шүлтлэг урвалын орчинтой, цахилгаан дамжуулах чанар ($EC_{2.5}$) 0.036-0.113 dS/m буюу давсжилтгүй байна.

Хөрсөн дэх макро шим тэжээлийн бодисын хангамж дунд зэрэг, хархүрэн хөрсний карбонхтын хуримтлалын төлөв ландшафтын бүсчлэлийн тодорхой зүй тогтолд захирагдадгүй, жигд биш алаг цоог тархалттай, нарийн элс давамгайлсан элсэнцэр механик бүрэлдэхүүнтэй хөрстэй байна. Хөрсний хүнд металлын задлан шинжилгээний хөрсний дээж авалтыг чөлөөт сонголтын зарчмаар дулааны станцын ойролцоо болон шатахууны агуулахын ойролцоо цэг байгуулан хөрсний өнгөн хэсгээс дээж авч, МУ-ын стандартаар өргөн тархалттай болон хүний эрүүл мэндэд сөрөг нөлөөлөлд бүхий хром, тугалга, кадми, никель, цайр, зэс гэсэн элементүүдийн агууламжийг тодорхойлжээ. Шинжилгээний дүнгээс зэсийн хөрсөн дэх хүнд металлын хүлцэх агууламж элсэрхэг хөрсөнд агуулагдах хэмжээнээс давсан байв.

2.3 УРГАМЛАН НӨМРӨГ

Нисэх буудал орчмын талбай нь ургамал-газарзүйн бүсчлэлээр хээрийн бүсэд, ургамалжилтын тойргоор Монгол Дагуурын тойргийн урд хязгаар нутаг байх тул Дундад Халхын хээрийн ургамалжилтын хэв шинжийг төлөөлнө. Ерөнхийдөө хээрийн жижиг үетэн-алаг өвст, хиаг оролцсон үетэн алаг өвст, харгана оролцсон жижиг дэгнүүлт үетэн-алаг өвст, чулуулаг үетэн-алаг өвст, дэрс хиагтай бударгана шарилжит бүлгэмдэл бүхий өвслөг хээрийн бэлчээртэй нутаг бөгөөд газрын гадаргын байдал, нам бэсрэг уулсын даваа гүвээ дамнан буух нугачаа, сайр дагаж бэлчээрийн хэв шинж өөрчлөгдөнө.

Нисэх буудлын орчимд харгана оролцсон жижиг үетэн-алаг өвст, чулуусаг жижиг дэгнүүлт үетэн-алаг өвст, зогдор улалж бүхий жижиг дэгнүүлт үетэн-агь бүлгэмдлүүд зонхилох болж судалгааны талбай ажлын даалгаварт заасны дагуу 15 км-ийн радиусаар тэлэх тусам ургамалжилтын хэв шинж олон янз байдалтай болно. Нисэх буудлын хамгаалалтын зурвас доторхи бэлчээрийн ургамалжилт нөлөөлөлд өртөөгүй хэсгээрээ хялгана-алаг өвст бүлгэмдэл бүхий хээрийн бэлчээрийн хэв шинж нь улам тод болж

ирсэн байна. Бүс нутгийн ургамлын зүйлийн бүрэлдэхүүнд нийлмэл цэцэгтний, үетний болон луулийн овгийн зүйлүүд давамгайлах чиглэлд зүйлийн бүрэлдэхүүн өөрчлөгдсөн байна. 2014 онд судалгаагаар бүс нутгаар 80-аад зүйл ургамал, 2020 оны судалгаагаар 80 гаруй зүйл Бүртгэгдсэн байна. Энэ нь нэг талаас нисэх буудлын хамгаалсан хашаанд тухайн бүс нутгийн зарим ургамал сэргэн ургаж бүртгэлд орсон байна.

2.4 АГААРЫН ЧАНАР

Агаар: 2014-2016 оны агаарын чанарын судалгааны дүнгээс харахад хэмжилтийн бүх цэгүүд дээр агаар дахь хүхэрлэг хийн, азотын давхар исэл, нийт тоосны агууламж “Агаарын чанарын техникийн ерөнхий шаардлага” MNS4585:2016-д заагдсан зөвшөөрөгдөх дээд хэмжээний хязгаараас бага байжээ. Төслийн талбайд хийсэн хэмжилтийн дүнгээр хүхэрлэг хий, азотын давхар исэл, нийт тоосны агууламж MNS4585:2016-д заасан нэг удаагийн зөвшөөрөгдөх дээд хэмжээ нэлээд бага байна.

Дуу шуугиан: Байгаль дээр янз бүрийн давтамжтай дуу чимээ үүсч байдаг хэдий ч дуу чимээний давтамж, далайц нэмэгдэхийн хэрээр орчинд шуугианыг үүсгэдэг. Шуугиан нь орчны чанарыг илэрхийлэх физик бохирдуулагчдын нэг бөгөөд зарим улс оронд лабораторийн туршилтаар шуугиан зүрх судасны өвчлөлд хэрхэн нөлөөлж байгааг судалсан байдаг ба урт хугацааны туршид дуу шуугианы өндөр төвшиний нөлөөлөлд өртөж байсан хүн зүрхний шигдээсээр үхэх эрсдэл нэмэгддэг болохыг тогтоосон байдаг. Агаарын хөлгийн хөдөлгөөнөөс дуу чимээ ихээр үүсэж орчны шуугианы төвшинд нөлөөлөх ба нөлөөллийн хэмжээ нь нисэх буудлын ачааллаас хамаарна.

2.5 ГАДАРГЫН УС, ГАЗАР ДООРХ УСНЫ ЧАНАР

Нисэх буудлын талбай орчим Зуунмодны голын татмын өргөн 0.100-0.250 км, голдирлын өргөн хоёр эргийн хооронд 1.5-4.5 м, голын устай хэсгийн өргөн 0.5-1.5 м, эргийн өндөр 0.25-0.75 м, голын дундаж гүн 0.10-0.25 м. Услаг багатай жилдээ тасарч урсацгүй болдог. Урсгалын хурд гачиг үед 0.25 м/сек, голын ёроол нь жижиг хайрга чулуун хурдастай. Зуунмодны голын үндсэн тэжээл нь тухайн голын сав газарт унах хур тунадас, хайлсан цас, мөсний болон хөрсний усаар тэжээгддэг. Хур тунадас бага үед Зуунмодны гол нь зөвхөн хөрсний усаар тэжээгдэх бөгөөд харин хавар цас, булгийн халиалсан мөсний хайлбар ус, зун хур бороо ихтэй үеэр голын ус нэмэгдэнэ.

2.6 АМЬТНЫ АЙМАГ

Судалгааны талбай орчимд хийгдсэн хээрийн судалгааны материал, санал асуулгын үр дүн, байгаль орчинд нөлөөлөх байдлын үнэлгээний тайлан болон бусад холбогдох бүтээл, ном сурвалжид 2 зүйлийн хоёр нутагтан, 4 зүйлийн мөлхөгч, 62 зүйлийн шулуу, 22 зүйл хөхтөн амьтан тэмдэглэгдсэн байдаг.

2.7 НИЙГЭМ-ЭДИЙН ЗАСГИЙН БАЙДАЛ (СТАТИСТИК)

2022 оны байдлаар Төв аймгийн газар нутаг 74 042м², хүн амын тоо 93 332, сумдын тоо 27, айл өрхийн тоо 27 267, мал сүргийн тоо 4 887 055 байна. Аймгийн хэмжээнд нийт 1140 аж ахуйн нэгж үйл ажиллагаа явуулж байна. Өрхийн дундаж орлого 1,8 сая төгрөг. 2021 оны 4 дүгээр улирлын ажиллах хүчний судалгааны дүнгээр Төв аймгийн 15 ба түүнээс дээш насны нийт хүн амын 38,2 мянга нь хөдөлмөрийн чадвартай насанд хүрэгчид бөгөөд эдгээрийн 37,6 мянган хүн ажил эрхэлдэг, 0,6 мянган хүн тодорхой ажилгүй байна. Нийт ажиллагчдын дундаж цалин 1,12 сая төгрөг.

Төв аймгийн Сэргэлэн сумын газар нутаг 379 646 га, хүн амын тоо 2 143, айл өрхийн тоо 832, мал сүргийн тоо 145 217 бөгөөд 142 аж ахуйн нэгж үйл ажиллагаа явуулж байна.

ГУРАВ. ГОЛ БА БОЛЗОШГҮЙ СӨРӨГ НӨЛӨӨЛЛИЙН ТОВЧ ТОДОРХОЙЛОЛТ

3.1 ӨМНӨХ ҮЕИЙН СУДАЛГАА, ҮНЭЛГЭЭ

Шинэ нисэх буудлын байршил дахь байгаль орчны судалгаа, үнэлгээний ажлууд 2006 оноос эхэлсэн бөгөөд 2006, 2007, 2011, 2015 онуудад байгаль орчны нөлөөллийн ажлууд хийгдэж байжээ.

2020 онд Иргэний нисэхийн ерөнхий газрын захиалгаар “Олон улсын шинэ нисэх буудал, шатахууны агуулах”-төслийн “Байгаль орчинд нөлөөлөх байдлын нарийвчилсан үнэлгээ”-г Эхмонголын байгаль ХХК хийсэн байна. Энэхүү үнэлгээний тайланд нисэх буудлын үйл ажиллагаанаас байгаль орчинд үзүүлэх гол сөрөг нөлөөллийг дараах байдлаар тодорхойлсон.

Хүснэгт 8. Байгаль орчны болзошгүй нөлөөллийн нарийвчилсан үнэлгээний нэгтгэл

Нөлөөллийн төрөл	Эрчим	Үргэлжлэх хугацаа	Хамрах хүрээ	Магадлал	Нийт оноо	Онооны эзлэх хувь %	Нөлөөллийн зэрэг
1. Байгалийн төрөл зүйлийн өөрчлөлт							
Газарт үзүүлэх нөлөөлөл	4	5	1	3	13	52%	М
Агаарт үзүүлэх нөөлөл	2	3	1	2	8	32%	М
Усан орчинд үзүүлэх нөөлөл	3	3	2	1	9	36%	М
Хөрс, хөрсөн бүрхэвчид нөлөөлөх нөлөөлөл	2	3	1	2	8	32%	М
Ургамлан нөмрөгт нөлөөлөх нөлөөлөл	2	2	1	2	7	28%	+
Амьтны аймагт үзүүлэх нөлөөлөл	2	5	1	2	10	40%	М
2. Байгалийн нөөцийн ашиглалт							
Газрын гадаргын нөөц баялаг	1	4	1	1	7	28%	+
Бэлчээр, тэжээлийн байдал	2	1	1	1	5	20%	+
Эрдэс түүхий эдийн нөөц	8	5	2	3	18	72%	М
3. Байгалийн цогцолборт газар, түүх соёлын дурсгалт зүйл,соёлт давхаргад үзүүлэх нөлөөлөл							
Байгалийн үзэсгэлэнт төрх өөрчлөгдөх	2	1	1	2	6	24%	+
Ландшафтын хэлбэр, өнгө өөрчлөгдөх	2	1	1	1	5	20%	+
Тусгай хамгаалалтай ба цогцолбор газарт	0	0	0	0	0	-	
Түүх соёлын дурсгалт зүйлд нөлөөлөх	0	0	0	0	0	-	
Археологи, палеонтологийн олдворт	0	0	0	0	0	-	
4. Бусад нөлөөлөл							
Хүчтэй салхи, түймэр газар хөдлөл, аянга	5	3	2	3	13	52%	М
Осол аваар, халдварт өвчин гарах	3	2	2	3	10	40%	М
Үр дүн /ерөнхий дундаж/						37%	М

3.2 2021 ОНЫ ШИНЖИЛГЭЭ, СУДАЛГАА

2019-2021 онуудад Нью Улаанбаатар Интернэйшнл Эйрпорт ХХК нь нисэх буудлын үйл ажиллагааны бэлтгэл байдлыг ханган ажиллсан бөгөөд 2021 оны 07 дугаар сарын 04-нд “Чингис хаан” олон улсын нисэх буудлын үйл ажиллагааг эхлүүлсэн.

Нисэх буудлын 2021 оны “Байгаль Орчны Менежментийн төлөвлөгөө”-г батлуулж, байгаль орчны хяналт шинжилгээний ажлуудыг мэргэжлийн итгэмжлэгдсэн лабораторитой байгууллагуудтай гэрээгээр хэрэгжүүлсэн.

Уг төлөвлөгөөний хэрэгжилтийг “Байгаль орчны менежментийн төлөвлөгөө боловсруулах, хянан батлах, тайлагнах” журмын дагуу Төв аймгийн Сэргэлэн сумын иргэд, удирдлагуудад тайлагнаж, Төв аймгийн Байгаль орчин, аялал жуулчлалын газарт хүргүүлж хянуулсан бөгөөд нийт 95,7% -иар “хангалттай” гэж үнэлэгдсэн. Энэхүү төлөвлөгөөний сөрөг нөлөөллийг бууруулах, орчны хяналт шинжилгээний дүн дараах байдалтай байна.

3.2.1 Агаарын чанар, дуу шуугиан

Агаарын чанар: Дулааны станцын үйл ажиллагаанаас агаарын чанарт үзүүлэх нөлөөллийг бууруулах чиглэлээр агаарын чанарын хяналт шинжилгээ болон Орчны агаар дахь ДОН-ийн шинжилгээ (VOCs)- г нийт 11 үзүүлэлтээр нисэх зурвасын баруун төгсгөл орчим, автомашины зогсоолын орчим, дулааны станцын бамбар утааны дагуу 400 метрт, перроны орчим, түлшний агуулах орчим, зорчигч үйлчилгээний барилгын орчим гэсэн нийт 6 цэгт хийв. (Шинжилгээ хийсэн байгууллага “Ногоон титэм ХХК)

Дулааны станцын 2 зуухны яндангийн утаанд агаарын бохирдлын эх үүсвэрийн хаягдал утааны хяналт шинжилгээний хэмжилт хийв. Эдгээр шинжилгээний дүнгээр MNS4585:2016, MNS5919:2008-д заасан агаар дахь хүхэрлэг хийн, азотын давхар исэл, зуухны хаягдал утаан дахь нийт тоосны агууламж хэвийн байна. (Шинжилгээ хийсэн байгууллага “Нийслэлийн агаарын бохирдолтой тэмцэх газар)

Дуу шуугиан: Дуу шуугианы хэмжилтийг агаарын хөлөг хөөрөх үед аюулгүйн зурваст 5 минут, агаарын хөлөг хөөрч буугаагүй үед аюулгүй зурваст 5 минут буюу нийт 2 цэгт төлөвлөж хийсэн. Хэмжилтээр дууны даралтын дундаж түвшин нь агаарын хөлөг хөөрөх үед 66.9 дБ, агаарын хөлөг хөөрч буугаагүй үед 36.0 дБ тус тус үзүүлэлттэй байсан. (Шинжилгээ хийсэн байгууллага “Ногоон титэм ХХК)

3.2.2 Гадаргын болон газрын доорх усанд үзүүлэх нөлөө, үнэлгээ

Нисэх буудлын талбайд байрлах 3 гүний худгийн уснаас дээж авч “Ундны ус. Эрүүл ахуйн шаардлага, чанар, аюулгүй байдлын стандарт” MNS 0900:2018 стандартын хүлцэх агууламжийн үзүүлэлттэй харьцуулж үзэхэд шинжлүүлсэн элементүүдийн хувьд давсан үзүүлэлт илрээгүй. Уг стандарт шаардлагыг хангасан, химийн бүрэлдэхүүнээрээ гидрокарбонатын ангийн, кальцийн бүлгийн, 2-р төрлийн, чанарын хувьд цэнгэг буюу дунд зэргийн эрдэсжилттэй, зөөлөвтөр ус байна гэсэн дүгнэлт гарсан. (Шинжилгээ хийсэн байгууллага “Монгол Ус ТӨҮГ”-ын Усны хяналтын лаборатори, Төв аймгийн мэргэжлийн хяналтын газрын Итгэмжлэгдсэн лаборатори)

Нисэх буудлын цэвэрлэх байгууламжийн цэвэрлэгдсэн бохир усанд хийсэн бичил амь судлалын микробиологийн шинжилгээний дүнгээр уг цэвэрлэгдсэн ус стандарт шаардлагыг хангаж байна. (Шинжилгээ хийсэн байгууллага Ханлаб ХХК)

3.2.3 Хөрс, хөрсөн бүрхэвчинд үзүүлэх нөлөө, үнэлгээ

Нисэх буудлын гадна болон дотор талбайн 2 цэгээс хөрсний агрохимийн шинжилгээ, дулааны станцын нүүрс, үнсний талбайн баруун урд талд 10 метрт, авто засвар үйлчилгээний барилга, цахилгааны дэд өртөө, эвдрэлд өртөөгүй талбайн 2 цэгээс хөрсөн дэх хүнд металлуудын агууламжийг тодорхойлох шинжилгээ, нисэх буудлын төвлөрсөн хог хаягдлын цэгийн орчимд хөрсний нянгийн шинжилгээг тус бүр хийв.

Шинжилгээний дүн MNS5859:2008, MNS5850:2019 стандарт шаардлагыг хангаж байна. Бактерийн ерөнхий тоо хэвийн хэмжээнд, гэдэсний бүлгийн эмгэг төрөгч нян болон бусад нян илрээгүй. (Инженер геодези ХХК-ийн Хөрс судлалын итгэмжлэгдсэн лаборатори)

Дулааны станцын ашиглалтад буй хоёр зуухны шлак болон фильтрээс гарч буй үнсэнд цөмийн цацрагийн шинжилгээ хийлгэв. Шинжилгээний дүнгээр I-Үнс – 374 Радийн эквивалент, Бк/кг, II-Үнс – 221 Радийн эквивалент, Бк/кг үзүүлэлттэй байна. (Шинжилгээ хийсэн байгууллага Цөмийн физикийн судалгааны төвийн итгэмжлэгдсэн лаборатори)

3.2.4 Шувуу, хөхтөн амьтаны судалгаа

2021 оны 11-12 сар, 2022 оны эхний улиралд Улаанбаатар хотын төвөөс баруун урагш 194 градуст, агаарын шугамаар 30 км, авто замаар 50 км алсад орших Чингис хаан нисэх буудалд төвтэй 15 км радиустай тойрог талбайд шувуу, хөхтөн амьтдын судалгаа хийгдсэн. Судалгааны үр дүнд нисэх буудал болон түүний орчимд нийт 14 зүйл шувуу бүртгэжээ. Үүнээс аэродромын талбайд идлэг шонхор, начин шонхор, нөмрөг тас, тарлан сар, цармын бүргэд, шилийн сар, Монгол болжмор, улаан хошуут жунгаа, хадны боршувуу, хон хэрээ, хээрийн бор шувуу, эвэрт болжмор зэрэг 12 зүйл тохиолдов.

Хээрийн судалгааг өвлийн улиралд гүйцэтгэсэн тул суурин амьдралтай 13, өвөл орж ирдэг 1 зүйл шувуу тус тус тэмдэглэгдэв. Дэлхийн байгаль хамгаалах холбооны улаан дансны шалгуураар Олон улсад “Устаж болзошгүй” зэрэглэлтэй идлэг шонхор, “Ховордож болзошгүй” зэрэглэлтэй нөмрөг тас, бүс нутаг (Монгол орны)-ийн хэмжээнд “Эмзэг” зэрэглэлтэй идлэг шонхор тус тус бүртгэгджээ. Мөн САЙТИС-ын конвенцийн 2-р хавсралт (CITES)-д 6 зүйл, Зэрлэг амьтны нүүдлийн зүйлийг хамгаалах тухай Конвенц (CMS)-ийн 1,2-р хавсралтад 6 зүйл шувуу тэмдэглэгдсэн (Gombobaatar and Monks, 2011; Монгол улсын Улаан ном, 2016; Гомбобаатар ба Төвшин, 2019).

2021-2022 оны хавар, намрын нүүдэл, үржлийн болон өвөлжиж буй үеийг хамруулан судалгаа үргэлжлэн хийгдэж байна. (Судалгаа хийсэн байгууллага МУИС-ийн Шинжлэх Ухааны их сургууль)

ДӨРӨВ. БАЙГАЛЬ ОРЧНЫ МЕНЕЖМЕНТИЙН ТӨЛӨВЛӨГӨӨНИЙ ГОЛ ЗОРИЛТ, ХАМРАХ ХҮРЭЭ

Нью Улаанбаатар Интернэйшнл Эйрпорт компанийн байгаль орчны менежментийн **Алсын хараа**: Хүрээлэн буй байгаль орчинд ээлтэй хандлага, дадлыг төлөвшүүлснээр “Чингис хаан” олон улсын нисэх буудлыг **“Ногоон нисэх буудал”** болгох.

Уриа: “Оновчтой шийдэл – Бохирдолгүй орчин” (“Best solution – Less pollution”)

Зорилго: Хүрээлэн буй байгаль орчинд ээлтэй, ногоон хөгжлөөр тэргүүлэгч компани болно.

Зорилт:

- 👍 “Хүрээлэн буй байгаль орчны менежментийн тогтолцоо”-г хэрэгжүүлнэ;
- 👍 Байгаль орчны менежментээ байнга шинэчлэн сайжруулснаар нийгмийн сэтгэл ханамжийг дээшлүүлнэ;
- 👍 Нисэх буудал орчны байгалийн онгон төрхийг хэвээр хадгалж, өв соёлын түүхэн зүйлсийг хайрлан хамгаална;

- ✦ Байгаль орчны талаарх МУ-ын болон ОУ-ын хууль эрх зүйн зохицуулалтыг баримталж ажиллана;
- ✦ Нисэх буудлын хүрээлэн буй байгаль орчны ирээдүйн үнэ цэнийг бий болгоно;

Хамрах хүрээ: Байгаль орчны менежментийн төлөвлөгөөний бүтэц:

- ✦ Байгаль орчны нөлөөллийн үнэлгээгээр тогтоосон сөрөг нөлөөллөөс зайлсхийх, бууруулах, арилгах арга хэмжээг хэрэгжүүлэх арга замууд, тэдгээрийг хэрэгжүүлэх хугацаа, шаардагдах хөрөнгө зардлыг тусгасан байгаль орчныг хамгаалах төлөвлөгөө;
- ✦ Нисэх буудлын үйл ажиллагааны улмаас байгаль орчны төлөв байдал, хүний эрүүл мэндэд үзүүлж байгаа орчны болон ажлын байрны нөхцлийг хянах, шинжилгээ хийх, үр дүнг тайлагнах, хэрэгжүүлэх арга хэлбэр, шаардагдах хөрөнгө зардал, хугацааг тусгасан орчны хяналт шинжилгээний хөтөлбөр;

Агуулга: Байгаль орчны менежментийн төлөвлөгөөний агуулга дараах байдалтай:

- ✦ Сөрөг нөлөөллөөс зайлсхийх, бууруулах, арилгах арга хэмжээний төлөвлөлт;
- ✦ Нисэх буудлын орчны тохижилт, шаардлагатай тохиолдолд нөхөн сэргээх төлөвлөлт;
- ✦ Нисэх буудал орчмын түүх соёлын өвийг хамгаалах арга хэмжээний төлөвлөлт;
- ✦ Нисэх буудлын үйл ажиллагааны үеийн осол эрсдлийн менежмент;
- ✦ Нисэх буудлын хог хаягдлын менежментийн хөтөлбөр, хог хаягдлын төлөвлөлт;
- ✦ Нисэх буудлын байгаль орчны хяналт шинжилгээний хөтөлбөр;
- ✦ Байгаль орчны талаарх өргөдөл, гомдол шийдвэрлэх хөтөлбөр, БОМТ-ийг хэрэгжүүлэх удирдлага, зохион байгуулалтын төлөвлөлт;
- ✦ БОМТ-ийн хэрэгжилтийг нөлөөллийн бүсийн оршин суугчдад тайлагнах төлөвлөлт;

Байгаль орчны менежментийн төлөвлөгөөнд тухайн арга хэмжээг хэрэгжүүлэхэд гарах хугацаа, ажлын зардал болон баримтлах эрх зүйн баримт бичиг, мөрдөх стандарт шаардлагуудыг тусгана.

ТАВ. СӨРӨГ НӨЛӨӨЛЛИЙГ БУУРУУЛАХ АРГА ХЭМЖЭЭНИЙ ТӨЛӨВЛӨГӨӨ

№	Гол болон болзошгүй сөрөг нөлөөллүүд	Сөрөг нөлөөллийг арилгах, бууруулах арга хэмжээ	Сөрөг нөлөөллийн хамрах хүрээ	Хэмжих нэгж	Нэгжийн зардал /төг/	Тоо хэмжээ	Нийт зардал /төг/	Хэрэгжүүлэх хугацаа, давтамж	Баримтлах эрх зүйн баримт бичиг
5.1. НУБИЭ ХХК, ТҮҮНИЙ БАЙГУУЛАМЖУУДЫН ҮЙЛ АЖИЛЛАГАА									
1.	Дулааны станцын үйл ажиллагаанаас агаарын чанарт үзүүлэх нөлөөлөл	<p>Бохирдуулагч хийн ялгаралтад хяналт тавьж шаардлагатай тохиолдолд бууруулах арга хэмжээ авах</p> <p>Утааны яндангийн Уутат шүүлтүүрийг хэвийн, найдвартай үйл ажиллагааг хангаж ажиллах, тогтоосон хугацаанд солих</p>	Дулааны цахилгаан станцын яндангаас 400 м дотор		<p>Утааны уутат шүүлтүүрийн ашиглалтын үйл ажиллагаанд хяналт тавих</p> <p>Утааны уутат шүүлтүүрийн засвар үйлчилгээг хийх, шаардлагатай бол солих. Дулааны станцын засвар үйлчилгээний зардал болон сэлбэг материалын аюулгүйн нөөцөөс шийдвэрлэх.</p>			1-12 сард	<p>- Байгальхамгаалах тухай хууль</p> <p>- Агаарын тухай хууль</p> <p>- MNS 4585:2016 Агаарын чанар. Техникийн ерөнхий шаардлага</p>
2.	Дулааны цахилгаан станцын үнсний тархалтаар орчин бохирдох	Дулааны станцын нүүрс хадгалах талбайг битүүмжлэлтэй болгох			Нүүрс хадгалах ил агуулахын барилгын зураг, төсөл гаргах. Инженер техникийн газрын дотоод төлөвлөлтөөр			10 сард	<p>- Үнс орчинд салхиар тархахгүй үв чийг нэвтрэхгүй, ачиж тэвэрлэхэд хялбар хийцтэй байх</p>

№	Гол болон болзошгүй сөрөг нөлөөллүүд	Сөрөг нөлөөллийг арилгах, бууруулах арга хэмжээ	Сөрөг нөлөөллийн хамрах хүрээ	Хэмжих нэгж	Нэгжийн зардал /төг/	Тоо хэмжээ	Нийт зардал /төг/	Хэрэгжүүлэх хугацаа, давтамж	Баримтлах эрх зүйн баримт бичиг
3.	Хөрс, ургамалан бүрхэвчийн элэгдэл, эвдрэл бохирдол	Төлөвлөлтийн дагуу цаашид барилга байгууламж баригдахгүй болон үйл ажиллагаанд өртөөгүй талбайг доройтуулахгүйгээр хамгаалж, хөрсний элэгдэл, эвдрэл, бохирдолт үүсэхээс урьдчилан сэргийлэх	Барилгажих талбай болон эвдрэл доройтолд өртсөн, бохирдол үүсэх эх үүсвэрүүдэд	Дотоод хяналтын тогтолцоогоор хэрэгжүүлэх			1- 12 сард	<ul style="list-style-type: none"> - Хөрс хамгаалах, цөлжилтөөс сэргийлэх тухай хууль - MNS 4919-2000, “Эвдэрсэн газарт хучилт хийх хөрс. Техникийн шаардлага” - MNS 5914-2008, “Эвдэрсэн газрын нөхөн сэргээлтийн нэр томьёо, тодорхойлолт” - MNS 5916-2008, “Газар шорооны ажлын үеийн үржил шимт хөрс хуулалт, хадгалалт” - MNS 5918-2008, “Эвдэрсэн газрыг ургамалжуулах техникийн шаардлага” 	
4.		ОХШХ-ийн дагуу дээж авах, хэмжилт хийлгэх, шаардлагатай тохиолдолд үр дүнд үндэслэн арга хэмжээ авах		Хяналт шинжилгээний зардлын ОХШХ- ийн зардалд тусгасан.			Жилд 1 удаа	ОХШХ-өөс харна уу.	
5.	Төслийн усны хэрэглээнээс газар доорх усны нөөцийн хомсдол үүсэх	Усыг зүй зохистой хэрэглэх санамж, анхааруулга, мэдээллийг түгээх, хэрэгжүүлэх	Усан хангамжийн эх үүсвэр бүрт	Цэвэр ус, цэвэрлэх байгууламжийн үйл ажиллагааны зардлаар			Дэлхийн усны өдөр болон шаардлагатай бүх тохиолдолд	Усны тухай хууль, 4.3, 30.1.1,30.1.2 зүйл заалт	
		Харьяалагдах сав газрын захиргаатай ус ашиглах гэрээ байгуулж, ус ашигласны төлбөр хийж байх		-	Гэрээгээр зохицуулагд ана	Цэвэр ус хангамжийн байгууламжийн үйл ажиллагааны зардлаар	Гэрээний хугацаанд	Ус ашиглуулах дүгнэлт гаргах үйлчилгээний хөлс, ус ашиглах эрхийн бичгийн загварыг шинэчлэн батлах тухай (БОАЖС-ын 2018 оны 10 сарын 02-ны өдрийн А/376 дугаар тушаал)	

№	Гол болон болзошгүй сөрөг нөлөөллүүд	Сөрөг нөлөөллийг арилгах, бууруулах арга хэмжээ	Сөрөг нөлөөллийн хамрах хүрээ	Хэмжих нэгж	Нэгжийн зардал /төг/	Тоо хэмжээ	Нийт зардал /төг/	Хэрэгжүүлэх хугацаа, давтамж	Баримтлах эрх зүйн баримт бичиг
		Усны тоолуурын баталгаажуулалтыг тогтоосон хугацаанд хийх			-	-	320 000	Жилд 1 удаа	Ус ашиглалт, хэрэглээг тоолууржуулах журам (БОНХС-ын 2013 оны 05 сарын 16-ны өдрийн А-156 дугаар тушаал).
		Усны чанар, нөөцийн мониторинг: - Горимын үзүүлэлт хэмжих багажтай болох ОХШХ-ын дагуу хяналт хийх Техникийн шаардлагыг тодорхойлох, судалгаа хийх		-	ОХШХ-т тусгагдсан			7-10 сард	Улсын усны мэдээллийн сан бүрдүүлэх үзүүлэлт, хөтлөх журам (БОНХС-ын 2014 оны 03 сарын 17-ны өдрийн А-86 дугаар тушаалын хавсралт)
6.	Ус бохирдож улмаар хүний эрүүл мэндэд сөргөөр нөлөөлөх	Усны эх үүсвэрийг хамгаалсан хашаа тэмдэгжүүлэлтийг эвдэрсэн тохиолдолд засаж сайжруулах, хянах	Ус хангамжийн эх үүсвэр бүрт		Дотоод төлөвлөлтөөр			Тухайн хугацаанд	БОНХАЖ-н сайд, БХБ-н сайдын 2015 оны А-230/127 дугаар хамтарсан тушаал
7.	Хур бороо, үерийн усаар төслийн талбай дахь хог хаягдал, шатах тослох материалын үлдэгдэл угаагдан хөрсөнд нэвчиж газрын доорх усны чанар, найрлагад өөрчлөлт оруулж бохирдуулах	Шатах тослох материал алдагдаж болзошгүй эх үүсвэрүүд болон машин техникийн бүрэн бүтэн байдал, хог хаягдлын хадгалалтанд тогтмол хяналт тавих, асгарч алдагдсан тохиолдолд ашиглах шаардагдах хэрэгсэл, материалыг бэлтгэх, бэлэн байлгах Техникийн шаардлагыг тодорхойлох, судалгаа хийх	Ус хангамжийн эх үүсвэр бүрт	-	Дотоод төлөвлөлтөөр			Тухайн хугацаанд	Усны тухай хууль, 22.1,23.1,24.1 зүйл заалт

№	Гол болон болзошгүй сөрөг нөлөөллүүд	Сөрөг нөлөөллийг арилгах, бууруулах арга хэмжээ	Сөрөг нөлөөллийн хамрах хүрээ	Хэмжих нэгж	Нэгжийн зардал /төг/	Тоо хэмжээ	Нийт зардал /төг/	Хэрэгжүүлэх хугацаа, давтамж	Баримтлах эрх зүйн баримт бичиг
8.	Бохир ус асарч гадаргын уст цэгүүдийг бохирдуулах, хөрсөнд нэвчиж газрын доорх усны чанар, найрлагад өөрчлөлт оруулж бохирдуулах	Цэвэрлэх байгууламжийн тоног төхөөрөмж, шугам хоолойн бүрэн бүтэн байдлыг байнга шалгаж, аюулгүй ажиллагааг сайтар сахин ажиллах	Цэвэрлэх байгууламж, бохирын худгууд	-	-	-	Цэвэрлэх байгууламжийн үйл ажиллагааны төлөвлөгөө, зардалд жил бүр багтсан байна.	1-12 сард	Хот, суурины ус хангамж, ариутгах татуургын ашиглалтын тухай хууль, 14.2.1, 14.2.2, 14.2.4-р зүйл заалт
9	Хүрээлэн буй орчинд агаар болон хөрсний бохирдол үүсгэх	- Цэвэрлэх байгууламжаас гарах лагийг бордоо болгон ургамал, зүлэг тарьж турших - Цэвэрлэх байгууламжаас гарах лагаар түлш хийж турших	Нисэх буудлын цэвэрлэх байгууламж	-	-	1 удаа	Цэвэрлэх байгууламжийн үйл ажиллагааны зардлаар хийгдэнэ /200 000 төг/	7-9 сард	Ус хангамж, ариутгах татуургын системийн техник ашиглалтын дүрэм
10	Хүрээлэн буй орчны бохирдох, хүн мал амьтанд сөрөг нөлөө үзүүлэх	Хаягдал усны зөвшөөрөл дүгнэлт гаргуулах	Нисэх буудлын орчимд, Бөхөгийн гол, Зуунмод голд нийлэх цэг	-	-	4 удаа	Цэвэрлэх байгууламжийн үйл ажиллагааны зардлаар хийгдэнэ	7-10 сард	Ус хангамж, ариутгах татуургын системийн техник ашиглалтын дүрэм, MNS4943:2015 стандарт, Ус бохирдуулсаны төлбөрийн тухай хууль

11	Хүрээлэн буй орчны бохирдол, нисэх буудлын үйл ажиллагаанд сөрөг нөлөө үзүүлэх	Цэвэрлэгдсэн усны гаргалгааны сувгийн уклон тохируулах	Цэвэрлэгдсэн усны гаргалгааны хэсгээс Зуунмод гол хүртэл хэсэгт	-	-	1 удаа	Цэвэрлэх байгууламжийн үйл ажиллагааны зардлаар /25 000 000 төг/	5-8 сард	Ус хангамж, ариутгах татуургын системийн техник ашиглалтын дүрэм, MNS4943:2015 стандарт, Ус бохирдуулсаны төлбөрийн тухай хууль
НУБИЭ ХХК-ийн Сөрөг нөлөөллийг бууруулах нийт зардал /төг/						320 000 төг			

№	Гол болон болзошгүй сөрөг нөлөөллүүд	Сөрөг нөлөөллийг арилгах, бууруулах арга хэмжээ	Сөрөг нөлөөллийн хамрах хүрээ	Хэмжих нэгж	Нэгжийн зардал /төг/	Тоо хэмжээ	Нийт зардал, /төг/	Хэрэгжүүлэх хугацаа, давтамж	Баримтлах эрх зүйн баримт бичиг
5.2. ИНЕГ, ИНУТ-ийн ШАТАХУУН ХАНГАЛТЫН АЛБАНЫ ҮЙЛ АЖИЛЛАГАА									
1.	Шатахууны агуулахаас үүсэх агаарын бохирдол	Техник, тоног төхөөрөмжийн бүрэн бүтэн байдал, аюулгүй ажиллагааны хяналт	Шатахууны агуулахын орчим	-	Аюулгүй ажиллагаа, дотоод хяналтын ажлын хүрээнд			Сард 1 удаа	Шатахууны агуулахын дотоод хяналтын системийн баримт бичиг
2.	Цэнэглэх үеийн агаарын бохирдол	Зураг авалтаар гарсан дүнд үндэслэн шатахууны агуулахыг шаардлагатай тоног төхөөрөмжөөр тоноглох	Шатахууны агуулахын орчим		Хөрөнгө оруулалт төлөвлөж шаардлагатай үед тухайн жилүүдэд шийдвэрлэж байх			Жилд 1 удаа	<ul style="list-style-type: none"> - Зураг авалт хийсэн мэргэжлийн байгууллагын дүгнэлт зөвлөмж - Газрын тосны бүтээгдэхүүний агуулахын галын аюулгүйн норм БНБД21-03-04 - Шатахуун тээвэрлэх авто-цистери нь MNS 3042-96 - “Газрын тосны бүтээгдэхүүний тусгай зөвшөөрөлтэй холбоотой нарийвчилсан журам”-ын 11 дүгээр хавсралт Газрын тосны бүтээгдэхүүний агуулахын эрсдэл, эмзэг байдлын үнэлгээ - ЗТБХБ-ын сайдын 2011 оны 256 дугаар тушаалаар баталсан “Газрын тос, газрын тосны бүтээгдэхүүний агуулахын барилгын
3.	Түлшний шаталтаас үүсэх хийгээр агаар бохирдох	Тээврийн хэрэгслүүдийн ашиглалтын үеийн засвар үйлчилгээг тогтмол хийх, шатах тослох материалын чанарын үзлэгийг хийж, холбогдох арга хэмжээг авах	Шатахууны агуулахын орчим		Удирдлага, менежментийн зохион байгуулалт, ажлын чанар, дотоод хяналтын тогтолцоогоор хэрэгжүүлэх			1-12 сард	
4.	Газрын тосны бүтээгдэхүүний агуулахаар хөрс бохирдох	Шатахууны агуулахад хийсэн зураг авалтын үр дүн, зөвлөмжийг дагаж ажиллах	Шатахууны агуулахын орчим					1-12 сард	
5.	Газрын тосны бүтээгдэхүүний асгаралт	6.1. Осол эрсдэлийн дүрмийн дагуух бүхий л арга хэмжээг авч хэрэгжүүлэх	Шатахууны агуулахын орчим		Тухайн үеийн нөхцөлд байдалд тохируулан Осол эрсдэлийн удирдамжаар ажиллана. Зөвлөмжид тусгасан бэлдмэл, тоног төхөөрөмжийн техникийн шаардлагыг			Тухайн хугацаанд	

		6.2. Нефть бүтээгдэхүүний асгаралтын дараа хөрсөөр дамжин гүний усны бохирдол үүссэн эсэхийг тодорхойлон холбогдох арга хэмжээг хэрэгжүүлэх		тодорхойлон тендер зарлаж худалдан авалт хийх		технологийн төсөл” зураг
6.	Газрын тосны бүтээгдэхүүн хөрсөнд нэвчиж ургамалжилтад нөлөө үзүүлэх, бохирдуулах, бохирдсон ургамлыг идсэн мал амьтан хордох	Хөрс болон усан орчинд газрын тосны бүтээгдэхүүн алдагдсан тохиолдолд тухайн бодисыг цаашид тархахаас нь сэргийлж, шингээн авах шаардлагатай. Тайланд өгсөн зөмлөмжийн дагуу ажиллах, шаардлагатай материалыг бэлэн байлгах	Шатахууны агуулахын ойролцоо, ялангуяа агуулахаас шатахуун цэнэглэх, буулгах талбай орчимд		Шатах, тослох материал алдагсдан тухай бүрт	
Шатахууны агуулахын үйл ажиллагааны сөрөг нөлөөг бууруулах нийт үйл ажиллагааны зардал /төг/				-		

ЗУРГАА. ОРЧНЫ ТОХИЖИЛТ, НӨХӨН СЭРГЭЭЛТИЙН ТӨЛӨВЛӨГӨӨ

Нисэх буудал орчны тохижилт үйлчилгээнд ажиллагсдыг хамруулан зохион байгуулж, ногоон бүсийн арчилгаа үйлчилгээг холбогдох ажилтан ажилчдын ажлын үүрэгт хариуцуулна.

“Тэрбум мод” хөтөлбөрийн хүрээнд хийгдэх ажлыг компанийн ажилтнуудын хүчээр зохион байгуулна.

№	Орчны тохижилт, цэцэрлэгжүүлэлтийн зорилт	Нөхөн сэргээлтийн арга хэмжээ	Арга хэмжээний цар хэмжээ	Хэмжих нэгж	Тоо хэмжээ	Нэгжийн зардал /төг/	Нийт зардал /төг/	Хэрэгжүүлэх хугацаа ба давтамж	Баримтлах эрх зүйн баримт бичиг	
1.	Зүлэгжүүлэх	Зүлэгжүүлэх бэлтгэл ажил хийгдэнэ. Хөрсийг сэргээх, зүлэгжүүлэх ажлын технологи судалгаа хийх	Нисэх буудлын автомашины зогсоолын орчим 6 га газар					Дотоод төлөвлөлтөөр	7-9 сард	“Барилга байгууламж, инженерийн шугам сүлжээг төлөвлөхөд ногоон байгууламжийн ойртох зай хэмжээ” MNS 5973:2009
2.	Одоо байгаа тарьсан мод зүлэгний арчилгаа хамгаалалтыг хийж гүйцэтгэх, хяналт тавих	-	-					Дотоод төлөвлөлтөөр	1-12 сард	
3	“Тэрбум мод” хөтөлбөрийн хүрээнд мод тарих	Шар хуйсны тарьц авах, суулгацын нүх бэлтгэх, тарих	Нисэх буудлын автомашины зогсоолын эргэн тойронд					“Тэрбум мод” хөтөлбөрийг хэрэгжүүлэх ажлын төсөвт 10 сая төгрөг төсөвлөсөн	10 сард	
Орчны тохижилт, нөхөн сэргээлтийн нийт зардал										

ДОЛОО. ТҮҮХ СОЁЛЫН ӨВИЙГ ХАМГААЛАХ АРГА ХЭМЖЭЭНИЙ ТӨЛӨВЛӨГӨӨ

№	Нөлөөлд өртөх түүх, соёлын өв	Хамгаалах арга хэмжээ	Арга хэмжээний цар, хэмжээ	Тоо хэмжээ	Нэгжийн зардал /төг/	Нийт зардал /төг/	Хэрэгжүүлэх хугацаа ба давтамж	Баримтлах эрх зүйн баримт бичиг
1.	Нисэх буудлын үйл ажиллагаагаар түүх соёлын өвд үзүүлэх шууд сөрөг нөлөө байхгүй ч болзошгүй нөлөөллөөс урьдчилан сэргийлэх	Соёлын өвийг хамгаалах тухай МУ-ын хуулийн дагуу газрын хэвлийг ашиглах явцад түүх, соёлын дүрсгалт зүйл илэрвэл барилгын ажлаа зогсоож энэ тухай, сум, аймгийн Засаг дарга, цагдаагийн болон уг асуудлыг эрхэлсэн эрдэм шинжилгээний байгууллагад нэн даруй мэдэгдэх	Нисэх буудлын орчин	-	Дотоод төлөвлөлтөөр тухайн үед нь шийдэх		Тухайн хугацаанд	Соёлын өвийг хамгаалах тухай хууль
Түүх, соёлын өвийг хамгаалах арга хэмжээний нийт зардал /төг/						-		

НАЙМ. ОСОЛ ЭРСДЭЛИЙН МЕНЕЖМЕНТИЙН ТӨЛӨВЛӨГӨӨ

Осол эрсдэлээс хамгаалах ажлын ихэнх нь нисэх буудлын үйл ажиллагааны явцад хөдөлмөрийн сахилга бат, хариуцлагын тогтолцоогоор шийдвэрлэгдэх боломжтой. Шувуу, зэрлэг ан амьтдын ослоос урьдчилан сэргийлэх ажилд холбогдох зардлын зарим хэсэг нь хариуцсан газрын үйл ажиллагааны зардлын хүрээнд, зарим хэсэг нь БОМТ-ний төсвийн хүрээнд шийдвэрлэгдэнэ.

№	Болзошгүй аюул, осол сөрөг нөлөө	Урьдчилан сэргийлэх, хамгаалах арга хэмжээ	Арга хэмжээний цар, хэмжээ	Тоо хэмжээ	Нэгжийн зардал /төг/	Нийт зардал /төг/	Хэрэгжүүлэх хугацаа ба давтамж	Баримтлах эрх зүйн баримт бичиг
1.	Цаг уурын эрсдэлтэй нөхцлөөс үүсэх гэнэтийн осол	Урьдчилан сэргийлэх мэдээ болон дохиолол холбооны найдвартай байдлуудыг байнга хангах	ИНЕГ болон НУБИЭ ХХК-ийн бүх ажилтнуудад хамаарна. Бүх түвшний ажилтнуудын ажил үүргийн хуваариар тодорхойлогдсон байна.		-		Нислэг бүрт агаарын хөлгийг хүлээн авах, хөөргөх бүхий л хугацааны турш	“Иргэний Нисэхийн Дүрэм. Аэродромын үйл ажиллагаа, гэрчилгээжүүлэлт” буюу ИНД-139
2.	Хөдөлмөрийн сахилга бат алдсанаас үүсэх осол	Хөдөлмөрийн аюулгүй ажиллагаа, дотоод хяналт, байгууллагын дотоод дүрэм журам мөрдөж, хариуцлагын тогтолцоог бэхжүүлэх	ИНЕГ болон НУБИЭ ХХК-ийн бүх ажилтнуудад хамаарна	Дотоод төлөвлөлтөөр			Нисэх буудлын бүхий л үйл ажиллагааны турш	
3.	Нисэх буудлын орчинд онгоц шувуутай мөргөлдөх	ЗТСайдын 2016 оны 48-р тушаалаар баталсан “Агаарын хөдөг шувуу мал, амьтадтай мөргөлдөх аюулаас сэргийлэх хөтөлбөр”-ийг үндэслэн Төв аймгийн тамгийн газартай хамтран ажиллах “Агаарын	Хариуцсан нэгж салбар, ажилтнуудын хүрээнд	Дотоод төлөвлөлтөөр			Нисэх буудлын бүхий л үйл ажиллагааны турш	“Агаарын хөлөг шувуу мал, амьтадтай мөргөлдөх аюулаас сэргийлэх хөтөлбөр” “Нисэх буудлын ерөнхий заавар”-ын 2-р бүлгийн 15 “Шувуу, мал, зэрлэг

		хөлөг Шувуу, мал амьтантай мөргөлдөх аюулаас сэргийлэх дэд зөвлөл"-ийн хүрээнд болзошгүй аюул, эрсдэлээс урьдчилан сэргийлэх ажиллагааг хэрэгжүүлэх				амьтдын аюулаас сэргийлэх хөтөлбөр"	
4.	Аэродромын аюулгүй ажиллагааг хангах	Олон улсын болон үндэсний эрх зүйн баримт бичгийн үндэслэн Аэродромын аюулгүй ажиллагааг иргэний нисэхийн салбарын байгууллага, нэгжүүдийн хамтын ажиллагааны хүрээнд болзошгүй аюулыг илрүүлэх, эрсдэлийг удирдах бодлого, зорилтуудаа тодорхойлж "Аюулгүй ажиллагааны удирдлагын тогтолцоо"-г төлөвлөн хэрэгжүүлэх	Нисэх буудлын удирдлага болон аюулгүй ажиллагааны менежерийн хүрээнд	-	Аюулгүй ажиллагааны хэлтсийн үйл ажиллагааны зардлаар 19 262 500	Нисэх буудлын бүхий л үйл ажиллагааны турш	ANNEX-19, Doc9859, ИНД-139, AC100, 100, "Нисэх буудлын ерөнхий заавар"-ын 4-р бүлэг
5.	Гал түймрийн болзошгүй аюул	<ul style="list-style-type: none"> - Байгууламжуудын судалгаа хийж, гал унтраах шуурхай төлөвлөгөө боловсруулах, хэрэгжүүлэх - Гал унтраах анхан шатны багаж хэрэгслийн худалдан авалт, хангалт - Аэродромын галын зэрэглэлийн хангалт - Галын унтраах сургалт, үзүүлэх сургууль, дадлагажих үйл ажиллагаа 	Нисэх буудал дээр үйл ажиллагаа явуулж буй бүх газрууд, тэдний ажилтан албан хаагчид, Төв аймгийн онцгой байдлын газар	-	Аюулгүй ажиллагаа, аюулгүй байдлын газрын үйл ажиллагааны зардлаар /9 000 000 төг/	Жилд 1 удаа	Гамшгаас хамгаалах тухай хууль Галын аюулгүй байдлын тухай хууль Нисэх буудлын Ерөнхий заавар, 3 дугаар бүлэг /Онцгой байдлын төлөвлөгөө/, БОННУ-ний тайлангийн 5 дугаар бүлэг БОННУ-ний тайлангийн 6 дугаар бүлэг
НУБИЭ ХХК-ийн Осол, эрсдэлийн менежментийг хэрэгжүүлэх нийт /төг/					-		

№	Болзошгүй аюул, осол, сөрөг нөлөө	Урьдчилан сэргийлэх, хамгаалах арга хэмжээ	Арга хэмжээний цар, хэмжээ	Тоо хэмжээ	Нэгжийн зардал /төг/	Нийт зардал /төг/	Хэрэгжүүлэх хугацаа ба давтамж	Баримтлах эрх зүйн баримт бичиг
1.	Шатахууны агуулахын ашиглалтын үед үүсч болох эрсдэл	Шатахуун ачих, буулгах талбайд асарсан тохиолдолд зориулалтын сувгаар ууршуулах талбайд орно	Шатахууны байгууламж	Дотоод зохион байгуулалтаар			Тухайн тохиолдолд	"Газрын тос, газрын тосны бүтээгдэхүүний агуулахын барилгын технологийн зураг төсөл"
2.	Хөдөлмөрийн сахилга бат алдсанаас үүсэх осол	Хөдөлмөрийн аюулгүй ажиллагаа, дотоод хяналт, байгууллагын дотоод дүрэм журам мөрдөж, хариуцлагын тогтолцоог бэхжүүлэх	Шатахууны байгууламж	Дотоод зохион байгуулалтаар			1-12 сард	"Иргэний Нисэхийн Дүрэм" Шатахуун хангамжийн албаны "Үйл ажиллагааны зааварчилгаа"
3	Гал түймрийн болзошгүй аюул	<ul style="list-style-type: none"> - Гал унтраах шуурхай төлөвлөгөө боловсруулах, хэрэгжүүлэх - Гал унтраах анхан шатны багаж хэрэгслийн худалдан авалт, хангалт - Гал унтраах сургалт, үзүүлэх сургууль, дадлагажих үйл ажиллагаа 	Шатахууны байгууламж	Дотоод зохион байгуулалтаар			Жилд 1 удаа	Гамшгаас хамгаалах тухай хууль Галын аюулгүй байдлын тухай хууль Нисэх буудлын Ерөнхий заавар, 3 дугаар бүлэг /Онцгой байдлын төлөвлөгөө/ БОННУ-ний тайлангийн 6 дугаар бүлэг
4.	Тоног төхөөрөмжийн ажиллагаа алдагдах	Шатахууны агуулах, дохиолол холбооны системийн найдвартай ажиллагаанд үзлэг шалгалт хийж, холбогдох албан дүгнэлтүүдийг гаргуулж байх	<ul style="list-style-type: none"> - Утаа мэдрэгч - Шилэн кабелийн шугам - Камерын хяналтын систем 	Дотоод зохион байгуулалтаар			Жилд 1 удаа	БОННУ-ний тайлангийн 5 дугаар бүлэг БОННУ-ний тайлангийн 6 дугаар бүлэг
ИНЕГ, ИНУТ-ийн Шатахуун хангалтын албаны Осол, эрсдэлийн менежментийг хэрэгжүүлэх зардал /төг/						-		

ЕС. НУБИЭ ХХК-ИЙН ХОГ ХАЯГДЛЫН МЕНЕЖМЕНТИЙН ХӨТӨЛБӨР

Нэг. Үндэслэл, шаардлага

1.1. Концессын гэрээний 11.3 Хүрээлэн буй орчин, эрүүл мэнд, аюулгүй ажиллагаа болон аюулгүй байдлын тухай хууль тогтоомжийг биелүүлэх хэсэгт “*Концесс эзэмшигч нь энэхүү Гэрээнд заасан Концесс эзэмшигчийн чиг үүргээ хэрэгжүүлэх болон Гэрээгээр хүлээсэн бусад эрх, үүргээ гүйцэтгэхдээ хүрээлэн буй орчин, эрүүл мэнд, эрүүл ахуй, галын аюулгүй байдал, ажлын байрны эрүүл ахуй ба аюулгүй ажиллагаа, нисэхийн аюулгүй ажиллагаа болон аюулгүй байдалтай холбоотой бүхий л Хууль тогтоомж, дүрэм журам, стандартыг дагаж мөрдөнө*” гэж заасан;

1.2. Компанийн Хүрээлэн буй байгаль орчны менежментийн төлөвлөгөөнд “*Байгаль орчны менежментийн системчилсэн арга барилыг баримтлана. Байгаль орчны менежментийн үйл явцад зайлшгүй шаардлагатай баримт бичгүүдийг боловсруулсан байна, ЧХОУНБ-ыг “Ногоон нисэх буудал” болгоно, “(EMS-ISO 14001:2015)” стандартаар гэрчилгээжнэ*” гэж заасан;

1.3. *Байгууллагын нийгмийн хариуцлагын хүрээнд байгальд ээлтэй үйл ажиллагаагаараа нийгэмд хувь нэмэр оруулах;*

Хоёр. Хөтөлбөрийн зорилго, зорилтууд

2.1. Зорилго:

Хүрээлэн буй байгаль орчинд ээлтэй, хариуцлагатай хандах, зорчигч үйчлүүлэгчдийг аюулгүй, эрүүл цэвэр орчинд үйлчлүүлэх нөхцлийг бүрдүүлэхэд хог хаягдлын менежментийг хэрэгжүүлэх, менежментийн үндсэн зарчим, үйл ажиллагааг тодорхойлох.

2.2. Зорилтууд:

2.2.1 Хог хаягдлын менежментийг хэрэгжүүлэх, холбогдох баримт бичгийг боловсруулах;

2.2.2 Сургалт, сурталчилгаа хийж хог хаягдлыг ангилан ялгах зөв дадал, хандлагыг бий болгох, хэвшүүлэх;

2.2.3 Хог хаягдлыг бууруулах, дахин боловсруулах, дахин ашиглах замаар байгальд булж зайлуулах хог хаягдлын хэмжээг бууруулах, бүх төрлийн санал санаачлагыг дэмжих, ашиглалтын зардлыг бууруулах;

2.2.4 Хамтын ажиллагааг хөгжүүлэх, гадаадын нисэх буудлуудын тэргүүн туршлагаас суралцах;

2.2.5 Аюулгүй, эрүүл цэвэр орчин бүрдүүлэх;

Гурав. Зарчим

3.1. Хог хаягдлын менежментийн “Багасгах, Дахин ашиглах, дахин боловсруулах” 3R-ийн зарчим;

3.2. “Үр ашигтай – хэмнэлттэй хэрэглээ”-ний зарчим;

3.3. “Ногоон худалдан авалт” зарчим

3.4. Хог хаягдлыг хүрээлэн буй байгаль орчинд хор хөнөөл учруулахгүйгээр цуглуулах, хадгалах, тээвэрлэж зайлуулах;

Дөрөв. Үйл ажиллагаа

4.1. Хөтөлбөрийн 2.2.1 зорилтын хүрээнд:

4.1.1. Нисэх буудлын хог хаягдлын менежментийг Монгол Улсын “Хог хаягдлын тухай хууль”, “Байгаль орчны тухай хууль”-ийн хүрээнд хэрэгжүүлнэ.

4.1.2. Нисэх буудалд үүсэх хог хаягдлыг ерөнхийд нь дахивар, энгийн болон хүнсний хог хаягдал, эмнэлэгийн болон лабораторийн аюултай хог хаягдал, үйлвэрлэлийн үйл ажиллагаанаас үүсэх аюултай хог хаягдал, барилгын хог хаягдал гэж ангилна. Хог хаягдлын ангиллын таних тэмдэгтэй хогийн сав байрлуулна.

4.1.3. Ангилсан хогийг төвлөрсөн цэгт хүргэхдээ хольж болохгүй. Аюултай хог хаягдлыг төвлөрсөн цэгт хүргэхгүй үүссэн байгууламж дээрээс шууд тээвэрлэж зайлуулна. Үйлдвэрлэлийн үйл ажиллагаанаас үүсэх хог хаягдал зориулалтын савтай бөгөөд ачилтыг шууд тухайн савнаас хийнэ. Барилгын хог хаягдал нь тухайн барилга, засварын үйл ажиллагаа эрхлэгч байгууллагын өмч бөгөөд тухайн байгууллага өөрийн зардлаар тээвэрлэж зайлуулна.

4.1.4. Хог хаягдлын тээвэрлэлтийн гэрээг ангилсан хог хаягдлыг дахин боловсруулалтад оруулах боломжтой мэргэжлийн байгууллагатай байгуулж, хамтран ажиллана.

4.1.5. “Хог хаягдлын менежментийн журам” боловсруулж, хэрэгжүүлнэ.

- Барилга, байгууламж тус бүрээр хог хаягдлын ангилал;
- Хог хаягдлын ангилан ялгалтын тэмдэг тэмдэглэгээ;
- Ангилал тус бүрээр барилга, байгууламжуудын дотор болон гадна байрлуулах хогийн савны тоо, хэмжээ;
- Хог хаягдлын үйлчилгээний хариуцлагын зааг;
- Хог хаягдлыг ангилах, хадгалах, (цуглуулах)төвлөрсөн цэгт хүргэх хугацаа;
- Хог хаягдлын тээвэрлэлтийн зааг, ачилтын технологи, дамтамж;
- Хог хаягдлын менежментийн сургалт, сурталчилгааны ажлын төлөвлөлт;

4.1.6. Аюултай хог хаягдал үүсдэг барилга, байгууламж тус бүр дээр “Аюултай хог хаягдлын журам” боловсруулна. Үүнд:

- Аюултай хог хаягдлыг цуглуулах, түр хадгалах сав, уут;
- Аюултай хог хаягдлын бичиглэл, тэмдэг тэмдэглэгээ;
- Аюултай хог хаягдлыг бүртгэлжүүлэх;
- Аюултай хог хаягдлыг тээвэрлүүлэх захиалга өгөх;
- Аюултай хог хаягдлын сургалт;
- Хариуцлага, тайлагнах тогтолцоо;

4.1.7. Хог хаягдлын менежментийн зардлыг компанийн жилийн төсөвт тусгана.

4.2. Хөтөлбөрийн 2.2.2 зорилтын хүрээнд:

4.2.1. Хог хаягдлын талаар менежментийн талаар мэдлэг олгоно.

- Хууль эрх зүйн орчин
- Хүний эрүүл мэнд, байгаль орчинд үзүүлэх сөрөг нөлөөлөл
- Хог хаягдал бага үүсгэх, дахин ашиглах ач холбогдол, эдийн засгийн өгөөж

4.2.2. Хог хаягдлын менежментийн талаар гарын авлага бэлтгэж тараах, ангилан

ялгах ойлгомжтой, тодорхой бичиглэл хийж байрлуулна.

4.3. Хөтөлбөрийн 2.2.3 зорилтын хүрээнд:

4.3.1. Дэд бүтцийн байгууламжуудад орчин үеийн дэвшилтэт техник, технологийг ашиглан хог хаягдлыг бууруулах, дахин ашиглах талаар сурталчилна.

4.3.2. Бичгийн цаас болон сав баглаа боодлын хэрэглээг багасгах талаар сурталчилна.

4.3.3. Худалдан авах ажиллагааны хэлтэс нь тухайн бараа бүтээгдэхүүн нь байгаль орчинд ээлтэй эсэх талаар сайтар судалж үзсэний эцэст гүйцэтгэгч, бараа бүтээгдэхүүнийг сонгоно.

4.3.4. “Байгальд ээлтэй хамт олон” аян өрнүүлнэ.

4.4. Хөтөлбөрийн 2.2.4 зорилтын хүрээнд:

4.4.1. Компанийн бүх нэгжүүд хог хаягдлын менежмент, хүрээлэн буй байгаль орчны менежментийг хэрэгжүүлэхэд Төлөвлөлт, Зохицуулалтын газрын Нисэх буудлын төлөвлөлтийн хэлтэстэй хамтран ажиллана.

4.4.2. Нисэх буудалд үйл ажиллагаа явуулж байгаа төрийн болон төрийн бус байгууллага, аж ахуйн нэгжийн хог хаягдлын менежментийг хэрэгжүүлэхэд оруулсан хувь нэмрийг сурталчлах, хөгжүүлэх. Хог хаягдлын менежментийн болон цэвэрлэгээ үйлчилгээ, ариутгал, тээвэрлэлтийн компаниудтай ажлын уялдаа холбоотой ажиллана.

4.4.3. Орон нутгийн баяр, бусад арга хэмжээнүүдэд оролцож, хүрээлэн буй байгаль орчиндоо ээлтэй үйл ажиллагааныхаа талаар орон нутгийн иргэдэд танилцуулах арга хэмжээг зохион байгуулна.

4.4.4. Хог хаягдлын менежментийг хэрэгжүүлсэн гадаадын 1-2 нисэх буудлын тэргүүн туршлагыг судалж хэрэгжүүлнэ.

4.5. Хөтөлбөрийн 2.2.5 зорилтын хүрээнд:

4.5.1. Нисэх буудлын төлөвлөлтийн хэлтэс, хүрээлэн буй байгаль орчны асуудал хариуцсан ажилтнуудтай хамтран барилга тус бүрийн хог хаягдлын хэмжээ, хог тээвэрлэх давтамж, төвлөрсөн хогийн савны багтаамж, ажилтнуудын хог хаягдлын менежментийн талаарх ойлголт зэргийг судалгаа хийх, дүгнэлт гаргахад хамтран ажиллана

4.5.2. Нисэх буудлын төлөвлөлтийн хэлтэс, хүрээлэн буй орчны асуудал хариуцсан ажилтнууд хог хаягдлын менежментийн хэрэгжилтэд хяналт тавьж ажиллана.

Тав. Хүрэх үр дүн

5.1. Хөтөлбөрийг хэрэгжүүлснээр дараах үр дүнд хүрсэн байна.

5.1.1 Хог хаягдлын менежментийг хэрэгжүүлэх аргачлалыг боловсруулж, бүх нийтэд ойлгомжтой хэлбэрээр танилцуулсан байна.

5.1.2 Хог хаягдлын менежментийн 3R зарчмыг хэрэгжүүлсэн, үүссэн хог хаягдал бүр ялган ангилагдаж дахин боловсруулалтад орох боломжтой болсон, байгальд булж зайлуулах хог хаягдлын хэмжээ багассан байна.

5.1.3 “Үр ашигтай – хэмнэлттэй хэрэглээ”-ний зарчмыг бүх ажилтнууд ойлгосон, хог хаягдлыг шинэлэг байдлаар дахин ашиглах санал санаачлагыг дэмжих, урамшуулах удирдлагын тогтолцоог бүрдүүлсэн байна.

5.1.4 Худалдан авалтын үйл ажиллагаанд “Ногоон худалдан авалт” хийхэд анхаардаг болсон байна.

5.1.5 Аюултай хог хаягдлын журам боловсруулсан байна.

5.1.6 Аюултай хог хаягдлыг ангилан ялгаж, “Аюултай хог хаягдал” гэсэн тэмдэглэгээ бүхий зориулалтын хогийн саванд бүртгэлжүүлж, хадгална.

5.1.7 Аюултай хог хаягдлыг “Аюулгүй болгох, тогтвортой нэгдэлд шилжүүлэх, устгах аргачлал”-ын дагуу ангилж, тээвэрлэх, ариутгах, устгах үйл ажиллагааны хяналтыг хэрэгжүүлсэн байна.

5.1.8 Ажилтнуудыг байгаль орчныг хамгаалах тухай хууль, тогтоол, бусад зохицуулалтын талаар сургалтад хамруулсан, энэ талаар мэдлэгтэй болсон байна.

5.1.9 Хог хаягдлын менежментийн үйл ажиллагааны дотоод хяналтын чиг үүрэг хэрэгждэг болсон байна.

5.1.10 Хог хаягдлын менежментийн тайлан мэдээг тогтмолжуулж, хог хаягдлын мэдээллийн сан бүрдүүлж цаашид хэрэгжүүлэх арга хэмжээний төлөвлөлт хийх боломжтой болсон байна.

5.1.11 Аюулгүй, эрүүл цэвэр орчин бүрдсэн байна.

ХОГ ХАЯГДЛЫН МЕНЕЖМЕНТИЙН ТӨЛӨВЛӨГӨӨ

№	Төрөл	Сөрөг нөлөөллийг бууруулах арга хэмжээ	Сөрөг нөлөөллийн хамрах хүрээ	Нэгжийн үнэ /төг/	Давт амж 1 сард	Хэрэгжү үлэх хугацаа	Зардал /төг/		Баримтлах эрх зүйн баримт бичгүүд
							1 сард	12 сард	
Нью Улаанбаатар Интернэйшнл Эйрпорт ХХК-ийн хог хаягдлын менежментийн төлөвлөгөө									
1 Дахивар									
1.1	Хуванцар сав, гялгар уут	Хог хаягдлын тээвэрлэлтийн компанитай гэрээгээр хамтран ажиллах, хамтран сургалт, мэдээлэл сурталчилгааны ажил зохион байгуулах. Барилгуудын дотор болон гадна орчинд тэмдэг тэмдэглэгээ бүхий ангилалтай хогийн сав байрлуулах	Үйлчилгээний танхим, түрээслэгч байгууллагуудын талбай, оффисийн талбай, ажилчдын хувцас солих өрөө, ариун цэврийн өрөөнүүд, агуулах, тээш хадгалах танхим, лаборатори, нийтийн эзэмшлийн талбай, нисэх буудлын гадна орчин	286 000	8	1-4 дүгээр сард	2 288 000	9 152 000	МУ-ын “Хог хаягдлын тухай” хууль, “Энгийн хог хаягдлыг ангилах цуглуулах, тээвэрлэх, дахин боловсруулах сэргээн ашиглах устгах, булшлах үйл ажиллагаанд тавигдах ерөнхий шаардлага (БОАЖС-ын 2018 оны А/443 дугаар тушаал) “Хог хаягдлын улсын мэдээллийн нэгсэн сангийн тогтолцоо, бүрдэл болон мэдээлэл төвлөрүүлэх журам”, НУБИЭ ХХК-ийн “Хог хаягдлын менежментийн хөтөлбөр”
1.2	Шил, лааз			317 000	6	5-8 дугаар сард	3 487 000	27 896 000	
1.3	Цаас, цаасан хайрцаг								
2 Энгийн хог хаягдал									
2.1	Бусад (ангилагдахгүй хог хаягдал)	Хог хаягдлын тээвэрлэлтийн компанитай гэрээгээр хамтран	Үйлчилгээний танхим, түрээслэгч байгууллагуудын талбай, оффисийн талбай, ажилчдын хувцас солих өрөө,	220 000	8	1-4 дүгээр сард	1 760 000	7 040 000	МУ-ын “Хог хаягдлын тухай” хууль, “Энгийн хог хаягдлыг ангилах цуглуулах, тээвэрлэх, дахин боловсруулах сэргээн ашиглах устгах, булшлах үйл ажиллагаанд тавигдах ерөнхий
2.2	Тамхины хог хаягдал								

2.3	Ариун цэврийн өрөөний хог хаягдал	ажиллах, хамтран сургалт, мэдээлэл сурталчилгааны ажил зохион байгуулах. Барилгуудын дотор болон гадна орчинд тэмдэг тэмдэглэгээ бүхий ангилалтай хогийн сав байрлуулах	ариун цэврийн өрөөнүүд, агуулах, тээш хадгалах танхим, лаборатори, нийтийн эзэмшлийн талбай, нисэх буудлын гадна орчин	245 000	10	5-8 дугаар сард	2 450 000	19 600 000	шаардлага (БОАЖС-ын 2018 оны А/443 дугаар тушаал) “Хог хаягдлын улсын мэдээллийн нэгсэн сангийн тогтолцоо, бүрдэл болон мэдээлэл төвлөрүүлэх журам”, НУБИЭ ХХК-ийн “Хог хаягдлын менежментийн хөтөлбөр”
3	Хүнсний хог хаягдал								
3.1	Хүнсний нойтон хог хаягдал (Жимс ногооны хальс, хоолны үлдэгдэл)	Хог хаягдлын тээвэрлэлтийн компанитай гэрээгээр хамтран ажиллах, хамтран сургалт, мэдээлэл сурталчилгааны ажил зохион байгуулах.	Нисэх буудал болон захиргааны барилга дахь хоолны газрууд, кофе шоп, ажилчдын хоолны өрөө	253 000	10	1-4 дүгээр сард	2 530 000	10 120 000	МУ-ын “Хог хаягдлын тухай” хууль, “Энгийн хог хаягдлыг ангилах цуглуулах, тээвэрлэх, дахин боловсруулах сэргээн ашиглах устгах, булшлах үйл ажиллагаанд тавигдах ерөнхий шаардлага (БОАЖС-ын 2018 оны А/443 дугаар тушаал) “Хог хаягдлын улсын мэдээллийн нэгсэн сангийн тогтолцоо, бүрдэл болон мэдээлэл төвлөрүүлэх журам”, НУБИЭ ХХК-ийн “Хог хаягдлын менежментийн хөтөлбөр”
3.2	Хүнсний шингэн хог хаягдал	Хүнсний хог хаягдлыг үүссэн газарт нь шүүрэлт үүсэхгүй хогийн уутанд 1-ээс дээш хоног хадгалахгүй. Төвлөрсөн хогийн савны дэргэд 1 тоннын сав байрлуулж, түүнээс ачилт, тээвэрлэлт хийх		280,800	11	5-8 дугаар сард	3 088 000	24 710 400	
4	Үйлдвэрлэлийн үйл ажиллагааны аюултай хог хаягдал								
4.1	Тос масло	Хог хаягдлын тээвэрлэлтийн компанитай гэрээгээр хамтран	Газрын тусгай үйлчилгээ, аэродром, цахилгаан, цэвэр ус, цэвэрлэх	302 500	2	1-4 дүгээр сард	605 000	2 420 000	МУ-ын “Хог хаягдлын тухай” хууль, “Энгийн хог хаягдлыг ангилах цуглуулах, тээвэрлэх, дахин боловсруулах

4.2	Авто машины хаягдал сэлбэг	ажиллах, хамтран сургалт, мэдээлэл сурталчилгааны ажил зохион байгуулах.	байгууламж, дулааны станц	335,800	2	5-8 дугаар сард	671 600	5 372 800	сэргээн ашиглах устгах, булшлах үйл ажиллагаанд тавигдах ерөнхий шаардлага (БОАЖС-ын 2018 оны А/443 дугаар тушаал) “Хог хаягдлын улсын мэдээллийн нэгсэн сангийн тогтолцоо, бүрдэл болон мэдээлэл төвлөрүүлэх журам”, НУБИЭ ХХК-ийн “Хог хаягдлын менежментийн хөтөлбөр”
4.3	Дулааны станц үнс	Зориулалтын хогийн сав байрлуулах. Үнсийг өөрийн байгууламж дахь үнс хадгалах савнаас шууд тээвэрлэх				1-3 дугаар сард	2 062 500	6 187 500	
				356 000	9	10-12 дугаар сард	3 204 000	9 612 000	
5	Эмнэлгийн болон аюултай хог хаягдал								
5.1	Эмнэлгийн хог хаягдал, Ковидын хог хаягдал	Хог хаягдлын тээвэрлэлтийн компанитай гэрээгээр хамтран ажиллах, хамтран сургалт, мэдээлэл сурталчилгааны ажил зохион байгуулах.	Нисэх буудлын эмнэлэгийн тусламжийн төв, үйлчилгээний танхим, түрээслэгч байгууллагуудын талбай, оффисийн талбай	120 000	4	1-4 дүгээр сард	480 000	1 920 000	МУ-ын “Хог хаягдлын тухай” хууль, “Аюултай хог хаягдлыг тээвэрлэх, цуглуулах, хадгалах, дахин боловсруулах, устгах, экспортлох үйл ажиллагаа эрхлэх аж ахуйн нэгж, байгууллагад зөвшөөрөл олгох журам” БОАЖС-ын 2018 оны 01 сарын 30 өдөр №А/18, НУБИЭ ХХК-ийн “Хог хаягдлын менежментийн хөтөлбөр”
				195 000	4	5-8 дугаар сард	780 000	6 240 000	
5.2	Лаг	Аюултай хог хаягдлын тэмдэг тэмдэглэгээ бүхий ангилалтай хогийн сав байрлуулах. Үүссэн газраас нь шууд ачилт хийж тээвэрлэх. Лагийг өөрийн байгууламж дахь лаг хадгалах савнаас шууд тээвэрлэх.	Цэвэрлэх байгууламж	297 000	6	1-4 дүгээр сард	1 782 000	7 128 000	
				750 000	3	5-8 дугаар сард	2 250 000	18 000 000	
5.3	Шатамхай болон зэвсэгийн чанартай хог хаягдал	Шатамхай болон зэвсэгийн чанартай хог	Нисэх буудлын хилийн хяналтын бүс	1кг 3000, тээвэр 150 000	Сард 1 удаа	5-8 дугаар сард		Устгал хийсэн тухай бүр	

			хаягдлыг үүссэн газраас нь шууд тээвэрлэлт хийж, устгах. Лабораторийн хог хаягдлыг зориулалтын хогийн саванд үүссэн газар нь хадгалж, хуваарийн дагуу тээвэрлэх, хоргүйжүүлэх, устгах	Лаборатори	45 000	Сард 4 удаа	1-4 дүгээр сард	180 000	720 000	нэхэмжлэх ээр	
5.4	Лабораторийн аюултай хог хаягдал	Холимог хүчлийн хаягдал			11 240	Сард 12л	5-8 дугаар сард	248 640	1 989 120		
		Холимог шүлтийн хаягдал			9 480	Сард 12л	5-8 дугаар сард				
6	Мэрэгч, шавьж устгал										
6.1	Мэрэгч устгал	Ариутгал, халдваргүйжүүлэлт хийх тусгай зөвшөөрөлтэй компанитай гэрээгээр хамтран ажиллах	Зорчигч үйлчилгээний барилга, Дулааны станц, Цахилгаан, Газрын тусгай үйлчилгээ, Ачаа, шуудангийн үйлчилгээний барилга болон ародромын орчин	300	16,69 9 m ² талбайд	Жилд 2 удаа	5,009,700	10,019,400		МУ-ын “Хог хаягдлын тухай” хууль, НУБИЭ ХХК-ийн “Хог хаягдлын менежментийн хөтөлбөр”	
					600 га талбайд	Жилд 2 удаа	7,800,000	15,600,000			
	НУБИЭ ХХК-ийн Хог хаягдлын менежментийг хэрэгжүүлэх нийт зардал /төг/			183 727 220 төг							

№	Хог хаягдлын ангилал	Сөрөг нөлөөллийг арилгах, бууруулах арга хэмжээ	Сөрөг нөлөөллийн хамрах хүрээ	Хэмжих нэгж	Нэгжийн зардал /төг/	Тоо хэмжээ	Нийт зардал /төг/	Хэрэгжүүлэх хугацаа	Баримтлах эрх зүйн баримт бичиг
ИНЕГ, ИНУТ-ийн Шатахуун хангалтын албаны Хог хаягдлын менежментийн төлөвлөгөө									
1.	Ахуйн хог хаягдал	<ul style="list-style-type: none"> - Төвлөрсөн хогийн савыг тэмдэгжүүлэх - Мэдээлэл сурталчилгаа хийх - Хог хаягдал зайлуулах гэрээг эрх бүхий этгээдтэй хийх 	Шатахууны агуулахын орчим	м3	Хог хаягдал ачиж, тээвэрлэх ажил гүйцэтгэх гэрээ №ИНУТ-102/2021-ийн дагуу			Сард 3 удаа	“Хог хаягдлын тухай” хууль, “Энгийн хог хаягдлыг ангилах, цуглуулах, тээвэрлэх, дахин боловсруулах, сэргээн ашиглах, устгах, булшлах үйл ажиллагаанд тавигдах ерөнхий шаардлага” (БОАЖС-ын 2018 оны А/443 дугаар тушаал).
2.	Аюултай	<ul style="list-style-type: none"> - Аюултай хог хаягдал устгах эрх зөвшөөрлийг авах - Мэдээлэл хийх, тэмдэгжүүлэх 	Шатахууны агуулахын орчим	тн, литр	Аюултай хог хаягдал устгах эрхтэй зөвшөөрөл бүхий байгууллагтай ажил гүйцэтгэх гэрээ байгуулах			Тухай бүр	“Хог хаягдлын улсын мэдээллийн нэгдсэн сангийн тогтолцоо, бүрдэл болон мэдээлэл төвлөрүүлэх журам” Аюултай хог хаягдлыг тээвэрлэх, цуглуулах, хадгалах, дахин боловсруулах, устгах, экспортлох үйл ажиллагаа эрхлэх аж ахуйн нэгж, байгууллагад зөвшөөрөл олгох журам БОАЖС-ын 2018 оны 01-р сарын 30 өдөр №А/18
		-Химийн бодисын сав баглаа боодол, лабораторийн хаягдал	Шатахууны лаборатори	ширхэг, литр					
ИНЕГ, ИНУТ-ийн Шатахуун хангалтын албаны Хог хаягдлын менежментийг хэрэгжүүлэх нийт зардал /төг/					-				

АРАВ. ОРЧНЫ ХЯНАЛТ ШИНЖИЛГЭЭНИЙ ГОЛ ЗОРИЛТ, ХАМРАХ ХҮРЭЭ

Орчны хяналт-шинжилгээний хөтөлбөр нь Нью Улаанбаатар Интернэйшнл Эйрпорт ХХК, ИНЕГ, ИНҮТөвийн Шинэ нисэх буудлын шатахуун хангамжийн албаны үйл ажиллагааны улмаас байгаль орчны төлөв байдалд гарч байгаа өөрчлөлтийг хянах, шинжилгээ хийх, үр дүнг тайлагнах, түүнийг хэрэгжүүлэх арга хэлбэр, шаардагдах хөрөнгө, зардал, хугацааг тодорхойлох, болзошгүй сөрөг үр дагаврыг хянах, илрүүлэх зорилготой.

Орчны хяналт шинжилгээний хөтөлбөрт дараах зүйлсийг тусгасан байх болно. Үүнд:

- Байгаль орчны бүрэлдэхүүн тус бүрт үзүүлэх нөлөөлөл;
- Хяналт-шинжилгээ явуулах зайлшгүй шаардлагатай үзүүлэлтүүд;
- Хяналт-шинжилгээ явуулах төрөл, хэлбэр;
- Хяналт-шинжилгээ хийх, сорьц авах цэгийн байршил;
- Хяналт-шинжилгээ явуулах хугацаа, давтамж;
- Хяналт-шинжилгээ явуулах арга, аргачлал;
- Хяналт-шинжилгээ явуулахад шаардлагатай техник, тоног төхөөрөмж;
- Хяналт-шинжилгээний үр дүнг нэгтгэх, тайлагнах арга, хэлбэр зэрэг болно.

Байгаль орчны хяналт шинжилгээний хөтөлбөр нь төслийг хэрэгжүүлэх явцад үүссэн сөрөг нөлөөлөл, түүнийг бууруулах үйл ажиллагаа ямар үр дүнтэй байгааг илтгэх, цаашид авч хэрэгжүүлэх арга хэмжээний үндэслэлийг боловсруулах, орон нутгийн захиргаа болон нутгийн оршин суугчдад бодит мэдээлэл өгөхөд чухал ач холбогдолтой.

Ийнхүү орчны хяналт шинжилгээний хөтөлбөрийг боловсруулахдаа 2011 оны 2-р сарын 16-ны өдрийн БОАЖЯ-ны сайдын №А-36 тоот тушаал “Журам шинэчлэн батлах тухай /Байгаль орчныг хамгаалах төлөвлөгөө, орчны хяналт-шинжилгээний хөтөлбөр, тайлан боловсруулах, хянан хүлээн авах, батлах журам/-ыг удирдлага болгон ашиглав.

10.1. Агаарын хяналт шинжилгээ

1.1. Хяналт шинжилгээ явуулах зайлшгүй үзүүлэлтүүд:

Агаарын хяналт шинжилгээний төлөвлөлтийн хүснэгтээс харна уу.

1.2. Хяналт шинжилгээ явуулах төрөл, хэлбэр:

- Сорьц авах;;
- Хэмжилт хийх;

1.3. Байршил

Агаарын хяналт шинжилгээний төлөвлөлтийн хүснэгтээс харна уу.

1.4. Хэрэглэгдэх багаж:

- Сорьц авах тоос шахуурга, бага хурдтай дээжлэгч иж бүрдэл, хийн сорьц цуглуулах уут эсвэл цилиндр)
- Шууд хэмжлийн багажаар

1.4. Хийх ажлын дараалал:

- Тогтоосон хугацаанд сонгосон цэгт багажийг байрлуулна.

- Орчны бичиглэл хийнэ. Цаг агаарын төлөв байдлын талаар орчны бичиглэл хийнэ.
- Хэмжилт хийх үеийн агаар, хөрсний температур, салхины хурд, чиглэл, агаарын харьцангуй чийг зэрэг үзүүлэлтүүдийг тодорхойлж тэмдэглэл хөтөлнө.
- Зориулалтын автомат багажны тусламжтайгаар хэмжилтийг гүйцэтгэнэ.

1.5. Хяналт шинжилгээ явуулах хугацаа, давтамж:

Агаарын хяналт шинжилгээний төлөвлөлтийн хүснэгтээс харна уу.

Хяналт шинжилгээ явуулах арга, аргачлал:

- MNS 5013:2009 Бензинээр ажилладаг хөдөлгүүртэй автомашин – Утааны найрлага дахь хорт бодисын зөвшөөрөгдөх дээд хэмжээ ба хэмжих арга.
- MNS 5014:2009. Дизель хөдөлгүүртэй автомашин-Утааны тортогжилтын зөвшөөрөх дээд хэмжээ ба хэмжих арга.
- MNS 5003:2000. Чимээ шуугианы-Хөдөлмөр хамгаалал, эрүүл ахуй. Чимээ шуугианыг хэмжих
- MNS IEC 17-5-1-21-92. Автотээврийн хэрэгслийн дуу чимээ, дуу чимээний хүлцэх түвшин, хэмжих арга
- MNS 5803:2007. Хөдөлмөрийн аюулгүй ажиллагаа, эрүүл ахуй Ажлын байрны агаар дахь хар тугалгын агууламж, ажлын байранд тавигдах шаардлага
- MNS 3384:1982 Агаар мандал. Сорьц авахад тавих ерөнхий шаардлага
- MNS 5365:2004 Агаарын чанарын нийтлэг асуудал. Нарийн ширхэгтэй тоосыг тодорхойлох арга
- MNS 4990:2015 Хөдөлмөрийн аюулгүй байдал, эрүүл мэнд Хөдөлмөрийн эрүүл ахуй. Ажлын байрны орчин. Эрүүл ахуйн шаардлага.
- Бусад хамаарах аргачлал

1.6. Стандарт нормоор зөвшөөрөгдөх хэмжээ:

- Эрүүл ахуйн хяналтын улсын ерөнхий байцаагчийн тушаалаар батлагдсан “Хот суурингийн агаар дахь бохирдуулах бодисын агууламжийн зөвшөөрөгдөх дээд төвшин”
- MNS 5803:2007. Хөдөлмөрийн аюулгүй ажиллагаа, эрүүл ахуй Ажлын байрны агаар дахь хар тугалгын агууламж, ажлын байранд тавигдах шаардлага
- MNS 4585:2016 Агаарын чанар. Техникийн ерөнхий шаардлага
- MNS 5885:2008 Агаарт байх бохирдуулах бодисын хүлцэх хэм хэмжээ. Техникийн ерөнхий шаардлага
- MNS 5002:2000. Чимээ шуугиан. Хөдөлмөрийн аюулгүй байдал, ариун цэвэр. Чимээ шуугианы хэм хэмжээ болон аюулгүй байдлын ерөнхий шаардлага
- MNS 4990:2000. Ажлын байрны орчин. Эрүүл ахуйн шаардлага
- MNS 5078:2001. Хөдөлмөрийн аюулгүй байдал. Үйлдвэрлэлийн эрүүл ахуй. Үйлдвэрийн барилгын салхивч, агааржуулалтын системд тавих ерөнхий шаардлага

10.2. Усны хяналт шинжилгээ

2.1. Хяналт-шинжилгээ явуулах үзүүлэлт

Гадаргын болон газар доорх усны чанарын хяналт шинжилгээний хүснэгтээс харна уу.

2.2. Хяналт-шинжилгээний төрөл хэлбэр

- Сорьц авч шинжилгээ хийлгэх

2.3. Байршил

Гадаргын болон газар доорх усны чанарын хяналт шинжилгээний хүснэгтээс харна уу.

2.4. Хэрэглэгдэх багаж төхөөрөмж

- Дээжлэгч болон цэвэрхэн усны шил, сав
- Бактериологийн дээжний зориулалтын ариутгасан сав

2.5. Хийх ажлын дараалал

- Усны дээж авах саваа бэлтгэнэ, сайтар цэвэрлэсэн байна.
- Дээж авах гэж буй усаар сав болон бөглөөг 2-3 удаа зайлна.
- Дээж авалт (дээж тус бүр хаягтай байна).
- Итгэмжлэгдсэн лабораторит хүргүүлэн задлан шинжилгээ хийлгэнэ.

2.6. Хяналт-шинжилгээ явуулах хугацаа

- ОХШХ-ийн хүснэгтээс харна уу.

2.7. Хяналт шинжилгээ явуулах арга, аргачлал:

- MNS ISO 10523:2001. Байгаль орчин. Усны чанар. рН-г тодорхойлох
- MNS ISO 7150-1:2006, MNS 1097:1970 Усны чанар. Аммонийн агууламжийг тодорхойлох. 1-р хэсэг. Хялбар ажиллагаатай спектрометрийн арга
- MNS 4423:1997. Ундны ус. Хуурай үлдэгдэл тодорхойлох арга
- MNS ISO 6060:2001. Байгаль орчин. Усны чанар. Химийн хэрэгцээт хүчилтөрөгчийг тодорхойлох.
- MNS ISO 5815:2001. Байгаль орчин. Усны чанар. Биохимийн хэрэгцээт хүчилтөрөгчийг 5 өдрийн дараа тодорхойлох. Шингэлэх ба ургуулах арга
- Бусад хамаарах аргачлал

2.8. Стандарт нормоор зөвшөөрөгдөх хэмжээ

- MNS 4586:98 Усан орчны чанарын үзүүлэлт. Ерөнхий шаардлага,
- MNS 6148:2010 Газрын доорх усыг бохирдуулагч бодисын зөвшөөрөгдөх дээд хэмжээ
- MNS 0900:2018 Ундны ус. Эрүүл ахуйн шаардлага, чанар, аюул байдлын үнэлгээ
- MNS 4943:2015 "Хүрээлэн буй орчинд нийлүүлэх цэвэршүүлсэн бохир ус.

Ерөнхий шаардлага

- Хүрээлэн байгаа орчин. Усны чанар. Ариутгах татуургын сүлжээнд нийлүүлэх хаягдал ус. Ерөнхий шаардлага MNS 6561:2015

10.3. Хөрсний хяналт шинжилгээ

3.1. Хяналт - шинжилгээ явуулах үзүүлэлт:

Хөрс, хөрсөн бүрхэвчийн шинжилгээний төлөвлөлтийн хүснэгтээс харна уу.

3.2. Хяналт-шинжилгээний төрөл хэлбэр

- Сорьц авч шинжилгээ хийлгэх

3.3. Байршил

Хөрс, хөрсөн бүрхэвчийн шинжилгээний төлөвлөлтийн хүснэгтээс харна уу.

3.4. Хийх ажлын дараалал

- Дээж авахаар сонгосон талбайд (0-20) см-ийн гүнээс тус бүр (300-500) г хөрсийг хүрз, хусуур, өрмийн багажийн аль нэгийг хэрэглэн дээжийг авна.
- Үйлдвэрлэлийн , ахуйн гаралтай хог хаягдал, бохир ус, шим бохирдол, бордоо химийн хорт болон цацраг идэвхт изотопоор бохирдсон талбайн хөрснөөс дээж авах гүний хэмжээ (0-25; 0-50) см 1,0 м байна.
- Орчин, хөрсний гадарга, хөрсний зүсэлтийн фото зураг авна, морфологи бичиглэл хийнэ.
- Дээж тус бүр гүн, өнгө, ... солбицол бичсэн хаягтай байна.
- Итгэмжлэгдсэн лабораторит хүргүүлэн задлан шинжилгээ хийлгэнэ.

2.5. Хяналт-шинжилгээ явуулах хугацаа, график

Хөрс, хөрсөн бүрхэвчийн шинжилгээний төлөвлөлтийн хүснэгтээс харна уу.

2.6. Хэрэглэгдэх багаж төхөөрөмж

- Зүсэлт хийх хүрз, хөрс дээжлэгч уут, сав, фото аппарат, самбар, маркер

3.7. Аргачлал

- MNS 3985-87 Хөрсний ариун цэврийн байдлын үзүүлэлтийн нэр, төрөл;
- MNS 3310-1991 Хөрсний агро химийн үзүүлэлтийг тодорхойлох;
- MNS 3298-1991 Хөрс. Шинжилгээний дээж авахад тавигдах ерөнхий шаардлагууд;
- MNS 2305-94 Хөрс. Дээж авах, савлах, тээвэрлэх, хадгалах журам;

1.8. Стандарт нормоор зөвшөөрөгдөх хэмжээ

- MNS 5850 : 2019, Хөрсний чанар. Хөрсөнд агуулагдах бохирдуулах бодисын зөвшөөрөгдөх дээд хэмжээ”;
- MNS 3297: 1991 Хөрс. “Хот суурин газрын хөрсний ариун цэврийн үнэлгээний үзүүлэлтийн норм, хэмжээ”;
- MNS 5850:2019. Хөрсний чанар. Хөрс бохирдуулагч бодис, элементүүдийн зөвшөөрөгдөх дээд хэмжээ;
- MNS 5916:2008. Байгаль орчин. Газар шорооны ажлын үед үржил шимт хөрс хуулалт, хадгалалт;

10.4. Эрүүл ахуйн хяналт-шинжилгээ.

- Хөдөлмөрийн аюулгүй байдал, эрүүл ахуйн тухай хуулийн дараах заалтуудыг хэрэгжүүлэх. Үүнд:
- “Хөдөлмөрийн аюулгүй байдал” гэж хөдөлмөрлөх явцад хүний эрүүл мэнд, хөдөлмөрлөх чадварт үйлдвэрлэлийн аюултай, хортой хүчин зүйлийн

нөлөөллийн түвшин нь эрүүл ахуйн зөвшөөрөгдсөн хэмжээнээс хэтрээгүй байхыг;

- “Хөдөлмөрийн эрүүл ахуй” гэж хөдөлмөрлөх явцад хими, физик, биологийн хүчин зүйлээс шалтгаалан хүний бие махбодь, мэдрэл сэтгэхүйд өөрчлөлт орж өвчлөх, хөдөлмөрийн чадвараа түр болон бүрэн алдахаас урьдчилан сэргийлэхэд чиглэсэн үйл ажиллагааг;
- “Хөдөлмөрийн нөхцөл” гэж хөдөлмөрлөх явцад хүний ажиллах чадвар, эрүүл мэндэд дагнасан буюу хамссан байдлаар нөлөөлөх ажлын байрны болон үйлдвэрлэлийн орчныг тус тус ойлгох бөгөөд нисэх буудлын ажлын байрны шаардлагыг баталж хэрэгжүүлнэ. Хяналтад хамрах хүрээ:
 - Ажлын байр болон аэровокзалын доторхи агаар солилцоо, дулааны хэвийн байдал;
 - Ажлын байр болон аэровокзалын доторхи гэрэлтүүлэг;
 - Ажлын байр болон аэровокзалын доторхи хог хаягдлын цэгүүдийн байршил;
 - Ажлын байр болон аэровокзалын доторхи зөв, боловсон үйлчилгээний дүрэм журмын танилцуулга, тэмдэгжүүлэлт;

Ажлын байрны болон нисэх буудлын агаарын орчинд агаарын хэм, хөдөлгөөний хурд, чийгшил, дулааны тархалтын үзүүлэлт тус тус хамаарна. Ажлын байрны температур нь хүйтний улиралд 10°C-ээс их, дулааны улиралд 10°C-ээс бага байна. Хэмжилтийг шалнаас дээш суугаа ажлын үед 1м, зогсоо ажлын үед 1.5м өндөрт хэмжинэ.

Аргачлал, стандартаар зөвшөөрөгдөх хэмжээ:

- MNS 4990:2000 - Ажлын байрны орчин, эрүүл ахуйн шаардлага;
- MNS 4967:2000 - Хөдөлмөрийн аюулгүй ажиллагаа. Эрүүл ахуй. Нэр томьёо, тодорхойлолт;
- MNS 4968:2000 - Хөдөлмөрийн аюулгүй ажиллагаа. Эрүүл ахуй. Ерөнхий шаардлага;
- MNS 4969:2000 - Хөдөлмөрийн аюулгүй ажиллагаа. Эрүүл ахуйн сургалтын зохион байгуулалт үндсэн дүрэм;
- MNS 5080:2001 - Хөдөлмөрийн аюулгүй байдал, үйлдвэрлэлийн эрүүл ахуй. Хөдөлмөрийн нөхцөл, түүний ангилал, хүчин зүйл, хөдөлмөрийн нөхцлийн үнэлгээ;
- MNS 5105:2001 - Хөдөлмөрийн аюулгүй байдал, үйлдвэрлэлийн эрүүл ахуй. Эрүүл ахуйн хамгаалалтын бүсийн хэмжээ, ерөнхий шаардлага;
- MNS 5106:2001 - Хөдөлмөрийн аюулгүй байдал, үйлдвэрлэлийн эрүүл ахуй. Мэдрэл сэтгэхүйн ачааллыг үнэлэх үзүүлэлтийн норм, тодорхойлох арга;
- MNS ILO-OSH 1:2003 - Хөдөлмөрийн аюулгүй ажиллагаа, эрүүл ахуйн удирдлагын тогтолцооны талаарх удирдамж;
- MNS BS 5906 : 2018, Барилга доторх хог хаягдлын менежмент - Ашиглалтын дүрэм.

10.5. Шувуу, хөхтөн амьтдын судалгаа

Аэродромын талбай орчмын шувуу, хөхтөн амьтдын мониторинг судалгааг мэргэжлийн байгууллагаар жилд 1 удаа гүйцэтгүүлэх.

Шувууны мониторинг судалгааг хавар, намрын нүүдэл, үржлийн болон өвөлжиж буй үед аэродромын талбай болон орчны 15 км радиуст гүйцэтгэх.

Аэродромын талбай болон нисэх буудлаас 5 км радиуст талбайг хамруулах, судалгааны талбайг аэродромын талбай дотор болон гадна сонгож харьцуулалт хийх.

Хээрийн судалгааны ажиглалтыг аэродромын талбайн гадна 6 цэг, дотор 2 цэг дээр гүйцэтгэх. Судалгааг жил бүр хавар, намрын нүүдэл, үржлийн болон өвөлжиж буй үед тогтмол үргэлжлүүлэн хийх.

НУБИЭ ХХК-ИЙН ОРЧНЫ ХЯНАЛТ ШИНЖИЛГЭЭНИЙ ХӨТӨЛБӨР

№	Хяналт шинжилгээ хийх үзүүлэлтүүд	Хяналтын цэгийн байршил	Хугацаа ба давтамж	Давтамжийн тоо	Нэгжийн зардал /төг/	Нийт зардал /төг/	Тайлбар	Баримтлах стандарт, арга, аргачлал
1. АГААРЫН ЧАНАР								
1.	Агаарын чанарын үзүүлэлт: NO ₂ , SO ₂ , O ₃ , H ₂ S, CO ₂ , CO, тоосжилт /органик биш бохирдуулагч/	<ul style="list-style-type: none"> - Нисэх зурвасын баруун төгсгөл орчим - Нисэх буудлын автомашины зогсоол - Нисэх зурвасын зүүн төгсгөл орчим - Дулааны станцын бамбар утааны дагуу 400 м - Дулааны станцын бамбар утааны дагуу 4000 м - Ферроны орчим (агаарын хөлөг хүлээж авах үед) 	6 цэг Жилд 1 удаа	1	0	2 227 500	Хур тунадасгүй, нислэгийн үйл ажиллагаа хэвийн явагдаж байх үед	<p>MNS 4585:2016 Агаарын чанар.Техникийн ерөнхий шаардлага, MNS 3384:1982 Сорьц авахад тавих ерөнхий шаардлага, MNS 17.2.5.11 Агаар дахь хүхэрлэг хийн хэмжээг тодорхойлох фотоколориметрийн арга MNS 17.2.5.12 Агаар дахь азотын давхар ислийн хэмжээг тодорхойлох фотоколориметрийн арга, MNS 4048:1988 Тоосны хэмжээг тодорхойлох жингийн арга MNS 5002:2000 Хөдөлмөрийн аюулгүй ажиллагаа, эрүүл ахуй. Шуугианы норм, аюулгүй ажиллагааны ерөнхий шаардлага MNS 180 226:2003 Дуу чимээ-хэвийн норм, түвшиний хэмжээ MNS 5919:2008 Дулааны цахилгаан станц, дулааны станцын уурын ус халаах зуухны ашиглалтын үед агаар мандалд хаях утааны найрлага дахь агаар бохирдуулах зарим бодисын зөвшөөрөгдөх дээд хэмжээ, тэдгээрийг хэмжих арга</p>
2.	Орчны агаар дахь ДОН-ийн шинжилгээ хийх (VOC ₃)	<ul style="list-style-type: none"> - Түлшний агуулах орчим (салхины доод талд 100 м) Зорчигч үйлчилгээний терминалын орчимд 1 цэг - Түлшний агуулахаас салхины доод талд 1000 м 	3 цэг Жилд 1 удаа	1	0	1 012 500	Хур тунадасгүй, нислэгийн үйл ажиллагаа хэвийн явагдаж байх үед	

№	Хяналт шинжилгээ хийх үзүүлэлтүүд	Хяналтын цэгийн байршил	Хугацаа ба давтамж	Давтамжийн тоо	Нэгжийн зардал /төг/	Нийт зардал /төг/	Тайлбар	Баримтлах стандарт, арга, аргачлал
3.	Дуу чичиргээ шуугиан,	- Агаарын хөлөг хөөрөх үед аюулгүйн зурваст - Агаарын хөлөг хөөрч буугаагүй үед аюулгүйн зурваст	Гадна орчинд: 2 цэг	2 удаа	77 000	154 000	-	- MNS 5002:2000 Хөдөлмөрийн аюулгүй ажиллагаа, эрүүл ахуй. Шуугианы норм, аюулгүй ажиллагааны ерөнхий шаардлага - MNS 180226:2003 Дуу чимээ-хэвийн норм, түвшиний хэмжээ - Халаалт, агаар сэлгэлт ба кондиционер БНБД 41-01-11
		НУБИЭ ХХК-ийн хариуцсан нийт барилга байгууламжийн тоног төхөөрөмж, шугам хоолойны дуу чимээ	Дотор орчинд: 10 гаруй цэг	24 цагийн түрш	-	-	Инженер техникийн газрын үйл ажиллагааны төлөвлөлтөөр	
4.	Хаягдал утааны хэмжилт хийлгэх (O ₂ , CO ₂ , CO, SO ₂ , NOx, тоос/дэгдэмхий үнс/)	Ашиглалтанд байгаа 2 зуух тус бүрээр	-	-	-	-	Зуухны засвар үйлчилгээг хугацаанд нь хийж байна, ажиллагаа хэвийн, галладаг нүүрсний чанар стандартад өөрчлөлт ороогүй тул 2022 онд хэмжих шаардлагагүй	MNS 5919:2008 Дулааны цахилгаан станц, дулааны станцын уурын ба ус халаах зуухны ашиглалтын үед агаар мандалд хаях утааны найрлага дахь агаар бохирдуулах зарим бодисын зөвшөөрөгдөх дээд хэмжээ, тэдгээрийг хэмжих арга

№	Хяналт шинжилгээ хийх үзүүлэлтүүд	Хяналтын цэгийн байршил	Хугацаа ба давтамж	Давтамжийн тоо	Нэгжийн зардал /төг/	Нийт зардал /төг/	Тайлбар	Баримтлах стандарт, арга, аргачлал
5.	Хүлэмжийн хий	Нисэх буудлын орчимд					2022 онд шаардлагагүй гэж үзсэн.	
Нийт зардал /төг/						3 394 000 төг		
2. ГАДАРГЫН БОЛОН ГАЗАР ДООРХ УСНЫ ЧАНАР								
1.	Усны химийн болон физикийн үзүүлэлтүүд	3 гүний худаг Мониторингийн 1 худаг Онгоцонд ус өгөх цэг, Онгоцны ус зөөх машин	4 цэг 9, 10, 11, сар	3	49 000	588 000	Сар бүрийн тогтсон нэг өдрүүдэд хийнэ.	MNS 4586:98 Усан орчны чанарын үзүүлэлт. Ерөнхий шаардлага, MNS 0900:2018 Хүрээлэн буй орчин. Эрүүл мэндийг
2.	Бичил амь судлалын үзүүлэлт	3 гүний худаг Мониторингийн 1 худаг Онгоцонд ус өгөх цэг, Онгоцны ус зөөх машин	4 цэг 9, 10, 11 сар	3	45 210	542 520		хамгаалах. Аюулгүйн байдал. Ундны ус. Эрүүл ахуйн шаардлага. Чанар, аюулгүй байдлын үнэлгээ
3.	Гадаргын болон газрын доорхи усны бохирдлын хяналт хийх - Усны хими, физикийн үзүүлэлт болон хүнд элементүүд	3 гүний худаг Мониторингийн 1 худаг	4 цэг 10 сард	1	78 000	312 000		MNS 6148:2010 Усны чанар. Газар доорх усны бохирдуулагч бодисын зөвшөөрөгдөх дээд хэмжээ MNS 0900:2018 Хүрээлэн буй орчин. Эрүүл мэндийг хамгаалах. Аюулгүйн байдал. Ундны ус. Эрүүл ахуйн шаардлага. Чанар, аюулгүй байдлын үнэлгээ

№	Хяналт шинжилгээ хийх үзүүлэлтүүд	Хяналтын цэгийн байршил	Хугацаа ба давтамж	Давтамжийн тоо	Нэгжийн зардал, төг	Нийт зардал, мян.төг	Тайлбар	Баримтлах стандарт, арга, аргачлал
4.	Бохир усны шинжилгээ- Бичил амь судлалын үзүүлэлт	Цэвэрлэх байгууламжруу орох ус	1 цэг 9-12 сар	1	158 000	158 000	Сар бүрийн тогтсон хугацаанд хөндлөнгийн лабораторит шинжлүүлнэ	MNS 6561:2015 Хүрээлэн байгаа орчин. Усны чанар. Ариутгах татуургын сүлжээнд нийлүүлэх хаягдал ус. Ерөнхий шаардлага
5.	Цэвэрлэгдсэн бохир усны шинжилгээ - Бичил амь судлалын үзүүлэлт	Цэвэрлэх байгууламжаас гарах ус	1 цэг 9-12 сар	1	228 300	228 300		MNS 4943:2015 Хүрээлэн буй орчинд нийлүүлэх цэвэршүүлсэн бохир ус. Ерөнхий шаардлага
6.	pH, Аммони, Нитрит, Нитрат, Чөлөөт хлор, Умбуур бодис, Химийн хэрэгцээт хүчилтөрөгч, Биологийн хэрэгцээт хүчилтөрөгч, Хром(У1), Фосфор	Цэвэрлэх байгууламж	1 цэг 9-12 сар	1	-	-		MNS 6561:2015 Хүрээлэн байгаа орчин. Усны чанар. Ариутгах татуургын сүлжээнд нийлүүлэх хаягдал ус. Ерөнхий шаардлага MNS 4943:2015 Хүрээлэн байгаа орчин. Усны чанар. Хаягдал ус. Ерөнхий шаардлага

7.	рН, Аммони, Нитрит, Нитрат, Чөлөөт хлор, Умбуур бодис, Химийн хэрэгцээт хүчилтөрөгч, Биологийн хэрэгцээт хүчилтөрөгч, Хром(У1), Фосфор болон бусад үзүүлэлтүүд	Бохир ус цэвэрлэх байгууламж, Хүрээлэн буй орчинд нийлүүлэгдэж буй ус	1 цэг 9, 11 сар	1	-	-	MNS 6561:2015 Хүрээлэн байгаа орчин. Усны чанар. Ариутгах татуургын сүлжээнд нийлүүлэх хаягдал ус. Ерөнхий шаардлага MNS 4943:2015 Хүрээлэн байгаа орчин. Усны чанар. Хаягдал ус. Ерөнхий шаардлага	
8.	Цэвэрлэх байгууламжийн лагийн шинжилгээ	Цэвэрлэх байгууламж	9 сар	1	200 000	200 000	-	MNS 1805667-13:2000 Ерөнхийшаардлага, БХБ-ын сайдын 2018 оны 11-р сарын 21-ний өдрийн 192 дугаар тушаал. "Ус хангамж, ариутгах татуургын системийн ашиглалтын дүрэм"-ийн 3.6.12
Нийт зардал /төг/						2 028 820 төг		

№	Хяналт шинжилгээ хийх үзүүлэлтүүд	Хяналтын цэгийн байршил	Хугацаа ба давтамж	Давтамжийн тоо	Нэгжийн зардал /төг/	Нийт зардал /төг/	Тайлбар	Баримтлах стандарт, арга, аргачлал
3.ХӨРС, ХӨРСӨН БҮРХЭВЧ								
1	Агрохими	Эвдрэлд өртөөгүй талбайгаас /Байгалийн фон цэг төслийн талбайн гадна, дотор талд 2 үе 4ш дээж авах/ Нөхөн сэргээсэн талбайгаас	-	-	-	-		
2	Хөрсөн дэх хүнд металлуудын агууламжийг тодорхойлох /Кальци, магни, натри, кали, хөнгөнцагаан, бари, кадми, зэс, хром, төмөр, мангани, молибдени, хартугалга, стронци, цайр, ванади, никель, хүнцэл/	<ul style="list-style-type: none"> - Дулааны станцын нүүрс, үнсний талбайн баруун урд талд /зонхилох салхины чиглэл/ 10 м зайд - Авто засвар, үйлчилгээний барилга орчим - Цахилгааны дэд өртөө - Эвдрэлд өртөөгүй талбайгаас /Байгалийн фон цэг талбайн гадна, дотор талд өнгөн хөрснөөс 2ш/ - Нөхөн сэргээсэн талбайгаас 6ш 	-	-	-	-	Дулааны станцын үйл ажиллагааны горимд өөрчлөлт ороогүй, нүүрсний чанар стандарт өөрчлөлтгүй тул 2022 онд зайлшгүй хийх шаардлагагүй гэж үзэв	MNS 5859:2008 “Хөрс бохирдуулагч бодис, элементүүдийн зөвшөөрөгдөх хэмжээ” MNS 5850:2019, Хөрсний чанар. Хөрсөнд агуулагдах бохирдуулах бодисын зөвшөөрөгдөх дээд хэмжээ”, MNS 3297:1991 Хөрс. “Хот суурин газрын хөрсний ариун цэврийн үнэлгээний зүүлэлтийн норм, хэмжээ”, MNS 3298:1991 “Хөрсний Шинжилгээнд дээж авах арга”,

№	Хяналт шинжилгээ хийх үзүүлэлтүүд	Хяналтын цэгийн байршил	Хугацаа ба давтамж	Давтамжийн тоо	Нэгжийн зардал, төг	Нийт зардал, мян.төг	Тайлбар	Баримтлах стандарт, арга, аргачлал
3	Нянгийн шинжилгээ/ Нянгийн ерөнхий тоо, гэдэсний бүлгийн нянгийн тоо, гэдэсний бүлгийн эмгэг төрөгч нян, E.Coli халуунд тэсвэртэй гэдэсний бүлгийн нянгийн тоо	Нисэх буудлын төвлөрсөн хогийн цэгийн зонхилох салхины чиглэлийн /баруун/ талаас	2 цэг	1	133 000	266 000	Бороо, цастай хөрс чийгтэй үед шинжилгээний дээж авахгүй	MNS 3298:1990 Байгаль хамгаалал. Хөрс. Шинжилгээний дээж авахад тавигдах ерөнхий шаардлагууд.
4	Цөмийн цацрагийн шинжилгээ	Дулааны станцын шлак болон фильтрээс гарч буй үнсэнд /2 зуухны үнс/	11 сард	1	40 000	80 000	<ul style="list-style-type: none"> - 1000 гр дээж авах - Ус чийггүй хуурай - Өвс ургамал болон гадны бусад биетээс салгаж цэвэрлэсэн байх - Цэвэр сав, уутанд хийж битүүмжилсэн байх - Дээж авсан өдөр, цаг, минутыг заавал тэмдэглэсэн байна. 	MNS ISO/IEC-17025:2007 "Сорилт болон шалгалт тохируулгын лабораторийн чадавхид тавих ерөнхий шаардлага" MNS 6240:2011, "Цацрагийн хамгаалалт. Цөмийн цацрагийн тунгийн хязгаар" MNS 5631:2006
Нийт зардал /төг/						346 000 төг		
4.ШУВУУ, ХӨХТӨН АМЬТДЫН СУДАЛГАА								
1.	Аэродромын талбай орчмын шувууны мониторинг судалгаа	Шувууны мониторинг судалгааг хавар, намрын нүүдэл, үржлийн болон өвөлжиж буй үед	Жилд 1 удаа	1	-	28 500 000		Харууц сайтай цэгээс Ажиглах (Scottish Natural Heritage, 2014) Байгалийн амьтан, ургамлын мониторинг судалгааны нэгдсэн

№	Хяналт шинжилгээ хийх үзүүлэлтүүд	Хяналтын цэгийн байршил	Хугацаа ба давтамж	Давтамжийн тоо	Нэгжийн зардал /төг/	Нийт зардал /төг/	Тайлбар	Баримтлах стандарт, арга, аргачлал
		аэродромын талбай болон 15 км радиуст гүйцэтгэх. Хээрийн судалгааны ажиглалтыг аэродромын талбайн гадна 6 цэг, дотор 2 цэг дээр гүйцэтгэх.					2021 онд байгуулагдсан “Шувуу, хөхтөн амьтдын судалгааны ажил гүйцэтгэх гэрээ” – ний ажил үргэлжлэн хийгдэж байгаа тул 2022 онд зардал төсөвлөгдөхгүй	арга зүй (Биологийн хүрээлэн, 2015). Шугаман замнал (Krebs, 2009) Агаарын хөлөгт Учруулах аюулын эрсдэлийг үнэлэх арга зүй (David.C Patton, 2010. Risk assessment model for airports and aerodromes).
2.	Аэродромын талбай болон нисэх буудал орчимд хөхтөн амьтдын мониторинг судалгааг мэргэжлийн байгууллагаар гүйцэтгүүлэх.	Аэродромын талбай болон нисэх буудлаас 5км радиуст талбайг хамруулах, судалгааны талбайг аэродромын талбай дотор болон гадна сонгож харьцуулалт хийх	Жилд 1 удаа	2	-	10 500 000		Байгалийн амьтан, ургамлын мониторинг судалгааны нэгдсэн арга зүй (Биологийн хүрээлэн, 2015). Шугаман замнал (Krebs, 2009) Жижиг хөхтөн амьтны Судалгааг барих, дахин барих арга зүй (Krebs,1999) ба Шугаман замнал (Krebs, 2009)
Нийт зардал /төг/						39 000000 төг		
НУБИЭ ХХК-ийн Орчны хяналт шинжилгээний хөтөлбөрийг хэрэгжүүлэх нийт зардал /төг/						44 768 820 төг		

ИНЕГ, ИНУТ-ИЙН ШАТАХУУН ХАНГАЛТЫН АЛБАНЫ ОРЧНЫ ХЯНАЛТ ШИНЖИЛГЭЭНИЙ ХӨТӨЛБӨР

№	Хяналт шинжилгээ хийх үзүүлэлтүүд	Хяналтын цэгийн байршил	Хугацаа ба давтамж	Давтамж	Нэгжийн зардал /төг/	Нийт зардал /төг/	Тайлбар	Баримтлах стандарт, арга, аргачлал
1. Агаарын чанар								
1.	Орчны агаар дахь ДОН-ийн шинжилгээ хийх (VOCs)	-Шатахууны агуулах орчим (салхины доод талд 100м) -Шатахууны агуулахаас салхины доод талд 1000м	Жилд	1	-	1 012 500	-	- MNS 4585:2016 Агаарын чанар. Техникийн ерөнхий шаардлага, - MNS 3384:1982 Сорьц авахад тавих ерөнхий шаардлага, - MNS 17.2.5.11 Агаар дахь хүхэрлэг хийн хэмжээг тодорхойлох фотоколориметрийн арга, - MNS 17.2.5.12 Агаар дахь азотын давхар ислийн хэмжээг тодорхойлох фотоколориметрийн арга, - MNS 4048:1988 Тоосны хэмжээг тодорхойлох жингийн арга - MNS 5002:2000 Хөдөлмөрийн аюулгүй ажиллагаа, эрүүл ахуй. Шуугианы норм, аюулгүй ажиллагааны ерөнхий шаардлага - MNS ISO 226:2003 Дуу чимээ- хэвийн норм, түвшиний хэмжээ - MNS 5919:2008 Дулааны цахилгаан станц, дулааны станцын уурын баус халаах зуухны ашиглалтын үед агаар мандалд хаях утааны найрлага дахь агаар бохирдуулах зарим бодисын зөвшөөрөгдөх дээд хэмжээ, тэдгээрийг хэмжих арга
2. Хөрс, хөрсөн бүрхэвч								
1.	Агрохими	- Эвдрэлд өртөөгүй талбайгаас /Байгалийн фон цэг төслийн талбайн	Хагас жил тутамд	1	50 000	250 000	Хөрснөөс шинжилгээнд авсан дээжийг бохирдол орохооргүй цэвэр уут	- MNS 5859:2008 “Хөрс бохирдуулагч бодис, элементүүдийн зөвшөөрөгдөх хэмжээ”

		гадна, дотор талд 2 үе 4ш дээж авах/ - Нөхөн сэргээсэн талбайгаас Нийт 5ш дээж авах					саванд хийж, хөрсний чийг, температурыг алдагдуулахааргүй хамгаалсан нөхцөлд тээвэрлэн хадгалж 24 цагийн дотор лабораторид хүргэж шинжилгээнд өгнө.	- MNS 5850 : 2019, Хөрсний чанар. Хөрсөнд агуулагдах бохирдуулах бодисын зөвшөөрөгдөх дээд хэмжээ”, - MNS 3297: 1991 Хөрс. “Хот суурин газрын хөрсний ариун цэврийн үнэлгээний үзүүлэлтийн норм, хэмжээ”, - MNS3298:1991 “Хөрсний шинжилгээнд дээж авах арга”, - MNS3298:1990 Байгаль хамгаалал. хөрс. шинжилгээний дээж авахад тавигдах ерөнхий шаардлагууд.
2.	Хөрсөн дэх хүнд металлуудын агууламжийг тодорхойлох /Кальци, магни, натри, кали, хөнгөнцагаан, бари, кадми, кобаль, зэс, хром, төмөр, мангани, молибдени, хартугалга, стронци, цайр, ванади, никель, хүнцэл/	Шатахууны агуулахын талбайн баруун хэсгээс	Хагас жил тутамд	1	100 000	100 000	Нянгийн шинжилгээ тодорхойлох дээжийг хадгалахгүйгээр авсан өдөрт нь багтаан шинжилгээнд оруулна.	
3.	Нянгийн шинжилгээ/ Нянгийн ерөнхий тоо, гэдэсний бүлгийн нянгийн тоо, гэдэсний бүлгийн эмгэг төрөгч нян, E.Coli халуунд тэсвэртэй гэдэсний бүлгийн нянгийн тоо/	Шатахууны агуулахын төвлөрсөн хогийн цэгийн зонхилох салхины чиглэлийн /баруун/ талаас	Хагас жил тутамд	1	92 000	92 000	Бороо цас орсон хөрс чийгтэй байх үед авахгүй байхыг анхаарна/бохирдлын хэмжээ үнэн зөв гарахгүй байж болзошгүй/.	
Орчны хяналт шинжилгээний төлөвлөгөөг хэрэгжүүлэх нийт зардал /төг/							1 454 500 төг	

АРВАН НЭГ. БАЙГАЛЬ ОРЧНЫ МЕНЕЖМЕНТИЙГ ХЭРЭГЖҮҮЛЭХ УДИРДЛАГА ЗОХИОН БАЙГУУЛАЛТЫН ТӨЛӨВЛӨГӨӨ

Удирдлага менежментийн талаар

Нисэх буудлын байгаль орчны менежментийн ажил НУБИЭ ХХК-ийн Төлөвлөлт, Зохицуулалтын газрын Төлөвлөлтийн хэлтсийн ажлын чиг үүрэгт хамрах бөгөөд тухайн жилийн байгаль орчны менежментийг төлөвлөн хэрэгжүүлэх, удирдан зохион байгуулах, хянах, биелэлтийг тайлагнах ажлуудыг гүйцэтгэнэ.

БОННУ-нд зөвлөсөн “Удирдлага, менежмент”-ийн талаарх зөвлөмж, БОННУ-ний хамрах хүрээнд тусгасан хууль, журмуудыг хэрэгжүүлж ажиллана.

Хүрээлэн буй байгаль орчны чиглэлээр иргэд, олон нийтийн байгууллагаас ирүүлсэн өргөдөл, гомдлыг шийдвэрлэх, шийдвэрлэлтийн талаар эргэн мэдэгдэх ажлыг тухайн жилийн БОМТ-нд тусган хэрэгжүүлнэ.

Хүрээлэн буй байгаль орчныг хамгаалах чиглэлээр орон нутгийн болон олон нийтийн байгууллагуудтай мэдээлэл солилцох, шаардлагатай тохиолдолд хариу арга хэмжээ төлөвлөн хэрэгжүүлэх талаар хамтран ажиллана.

Байгаль орчны талаарх өргөдөл гомдлын шийдвэрлэлт

Нисэх буудлын орчмын байгаль орчны талаар ирүүлсэн өргөдөл гомдлыг шударга, шуурхай шийдвэрлэж, нисэх буудлын үйл ажиллагаатай холбоотойгоор байгаль орчинд үүсч болзошгүй эрсдлээс урьдчилан сэргийлж ажиллана.

Өргөдөл гомдол шийдвэрлэхэд баримтлах зарчим

Өргөдөл гомдлын шийдвэрлэлтийн үйл ажиллагаанд хүртээмжтэй, үнэн зөв, тодорхой, шударга, ил тод байх зарчмыг баримтлана.

Зарчим	
Хүртээмжтэй	Өргөдөл гомдол хүлээн авах, холбоо барих хэд хэдэн сувагтай байх
	Нэргүй өргөдөл гомдлыг хүлээн зөвшөөрдөг байх
Үнэн зөв, тодорхой	Өргөдөл гомдол шийдвэрлэх үйл явц, хугацаа ойлгомжтой байх
	Шийдвэрийн хариуг тодорхой, ойлгомжтой өгдөг байх
Шударга	Өргөдөл гомдолтой холбоотой мэдээллийн нууцыг хадгалах
	Өргөдөл гомдолтой холбоотой мэдээллийг үнэн зөв үнэлэх
Ил тод	Өргөдөл гомдлыг ил тод шийдвэрлэдэг байх
	Шийдвэрийн үр дүн нь олон нийтэд ил тод байх

Өргөдөл гомдол хүлээн авах суваг

Өргөдөл гомдлыг дараах сувгуудаар хүлээн авна. Үүнд:

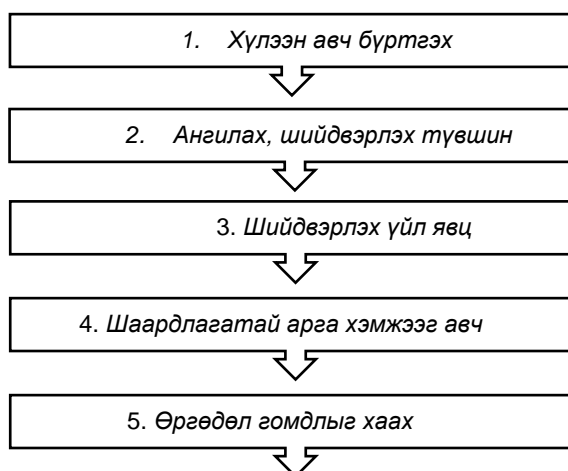
- НУБИЭ ХХК-ийн Төлөвлөлт, Зохицуулалтын Газрын Нисэх буудлын төлөвлөлтийн хэлтсийн +976-71287360 +976-85050528 дугаарын утсаар;

- НУБИЭ ХХК-ийн www.nubia-llc.mn болон “Чингис хаан” олон улсын нисэх буудлын www.Ulaanbaatar-airport.mn вэб хуудас дахь санал хүсэлт хүлээн авах хэсэг;
- НУБИЭ ХХК-ийн Санхүү, Захиргаа Удирдлагын Газрын Захиргаа удирдлагын хэлтэст албан бичгээр. Утас: +976-71287360;
- НУБИЭ ХХК-ийн Зорчигч Терминалын Газрын Зорчигч үйлчилгээний хэлтсийн нисэх буудлын дуудлагын төв, чатын үйлчилгээгээр. Утас: 1900-1980;

Байгаль орчны асуудал хариуцсан ажилтны үүрэг

Албан тушаал	Үүрэг		Хугацаа
Мэргэжилтэн (I)	Хүлээн авч бүртгэх, хаах	Өргөдөл гомдол хүлээн авна (Гомдлын маягт)	Тухайн хугацаанд
		Өргөдөл гомдлыг ангилж, цахим мэдээллийн санд бүртгэнэ	Ажлын 2 хоногт
		Шийдвэрлэлтийн үр дүнг бүртгэж, гомдлыг хаана (Бүртгэлийн маягт)	Тухайн хугацаанд
	Тайлагнах	Шийдвэрлэлтийн талаар удирдлагад тайлагнана (Бүртгэлийн маягт)	Сард 1 удаа
Мэргэжилтэн (II)	Холбогдох зохицуулалт	Шийдвэрлэх боломж, хугацааны талаар удирдлагад мэдэгдэж, зөвшөөрөл авна	Ажлын 2 хоногт
		Шийдвэрлэх үйл явц	Ажлын 14-өөс дээш хоног (яаралгүй)
			Ажлын 5-14 хоног (яаралтай)
			Ажлын 2-5 хоног (маш яаралтай)
		Шаардлагатай бол өргөдөл гомдлыг холбогдох газар, хэлтэст шилжүүлнэ	Ажлын 14-өөс дээш хоног (яаралгүй)
			Ажлын 5-14 хоног (яаралтай)
Ажлын 2-5 хоног (маш яаралтай)			
Өргөдөл гомдол гаргагчид хариуг албан ёсоор бичгээр өгнө.	Гомдлыг шийдвэрлэснээс хойш ажлын 2 хоногийн дотор		

Өргөдөл гомдол шийдвэрлэх үйл явц



Хүлээн авч бүртгэх

Өргөдөл гомдлыг энэхүү журамд заасан сувгуудаар, гомдлын маягтаар хүлээн авна. Өргөдөл гомдлыг цахимаас бусад хэлбэрээр хүлээн авсан бол гомдлын маягтыг гомдол хүлээн авсан ажилтан бөглөх үүрэгтэй. Өргөдөл гомдлын талаар ямар нэгэн тодруулга, нэмэлт мэдээлэл шаардлагатай бол гомдол гаргагчтай бичгээр эсвэл утсаар холбогдоно. Нисэх буудлын төлөвлөлтийн хэлтэс өргөдөл гомдол шийдвэрлэлтийн дотоод цахим бүртгэлтэй байна.

Ангилал, шийдвэрлэх түвшин

Low Medium High

Өргөдөл гомдол	Түвшин 1 - Ноцтой бус	Түвшин 2 - Ноцтой	Түвшин 3 - Нэн ноцтой
		Анх удаа ирүүлсэн, асуудал нь тодорхой бол	Анх удаа ирүүлсэн, өргөн цар хүрээтэй бол
Яаралгүй	Төлөвлөлтийн хэлтсийн менежер	Төлөвлөлт Зохицуулалтын Газрын дарга	-
Яаралтай	Төлөвлөлт Зохицуулалтын Газрын дарга	Үйл ажиллагаа хариуцсан захирал	Үйл ажиллагаа хариуцсан захирал
Маш яаралтай	-	Гүйцэтгэх захирал	Гүйцэтгэх захирал

Шийдвэрлэх үйл явц

Өргөдөл гомдлыг судалж шийдвэрлэх явцад нөхцөл байдалтай газар дээр нь очиж танилцах, ажилчидтай уулзах, зураг авч баримтжуулж болно. Тухайн тохиолдолд уулзалт, хэлэлцүүлэг, үйл ажиллагааны тэмдэглэлийг хөтлөнө. Тэмдэглэл хөтөлснөөр өргөдөл гомдлыг шийдвэрлэхэд шаардлагатай арга хэмжээний төлөвлөгөө гаргах, аливаа маргаан үүсэхээс урьдчилан сэргийлнэ. Төлөвлөгөөний дагуу үйл ажиллагааг хувиарлах, хэрэгжүүлсэн үйл ажиллагаанд хяналт тавих, хугацааг дагаж мөрдөхөд анхаарна.

Шаардлагатай арга хэмжээг авч дуусгах

Өргөдөл гомдлыг шийдвэрлэхэд хугацааг сунгах тодорхой шалтгаан байхгүй бол энэ журамд заасан хугацааны дотор хариуг өгнө. Хариу өгсөнөөс хойш ажлын хоёр хоногийн дотор гомдол гаргагчтай холбогдож үр дүн нь хангагдсан эсэхийг шалгаж, санал хүсэлтийг нь авна. Шаардлагатай тохиолдолд уулзалт зохион байгуулж, сэтгэл ханамжтай байгаа эсэхийг баталгаажуулна. Санал хүсэлтийн тэмдэглэл хөтөлнө. Хэрэв шийдвэрт сэтгэл дундуур байвал өргөдөл гомдол шийдвэрлэх үйл ажиллагааны явцад цуглуулсан баримт бичгүүдийг удирдлагын багт шилжүүлж, хэлэлцүүлнэ. Удирдлагын баг өргөдөл гомдол шийдвэрлэх үйл ажиллагааны явцад цуглуулсан баримт бичгүүдийг шалгаж, нэмэлт арга хэмжээ авах шаардлагатай эсэхийг тодорхойлно.

Өргөдөл гомдлыг хаах

Өргөдөл гомдлыг шийдвэрлэсэн шийдвэрийг гомдол гаргагч хүлээн зөвшөөрсөн бол гомдлыг хааж, бүртгэлийн маягтад бүртгэнэ.

Тайлагнах

Байгаль орчны талаар ирүүлсэн өргөдөл, гомдлын шийдвэрлэлтийг удирдлагад сард нэг удаа тайлагнана. Тайланд өргөдөл гомдлын тоо, давтамж, шийдвэрлэлт, хугацаа, үр дүнгийн талаар тодорхой мэдээллийг агуулсан байна.

Гомдлын маягт, бүртгэлийн маягт, гомдол шийдвэрлэх үйл ажиллагааны явцад цуглуулсан баримтуудыг нисэх буудлын төлөвлөлтийн хэлтсийн өргөдөл гомдол шийдвэрлэлтийн дотоод цахим бүртгэлд бүртгэнэ.

Байгаль орчны менежментийн төлөвлөгөөг хэрэгжүүлэх удирдлага, зохион байгуулалтын зардал

№	Төлөвлөсөн арга хэмжээ	Урьдчилан тооцсон төсөв	Хэрэгжүүлэх хувиарь	Хариуцсан албан тушаалтан	Тайлбар
1	Олон улсын нисэх буудлуудын байгаль орчны менежментийн талаар туршлага судлах	Хариуцсан ажлын хүрээнд	9-12 сард	НУБИЭ ХХК, ИНЕГ, ИНҮТ-ийн Шатахуун хангамжийн албаны Байгаль орчны менежмент асуудал хариуцсан мэргэжилтэн	-
2	Компанийн байгаль орчин, хог хаягдлын менежментийн чиглэлээр хийгдэх ажлын төлөвлөлт, хөтөлбөр, журмын хэрэгжилтэд хяналт тавих	Дотоод зохион байгуулалтаар	1-12 сард		
3	Байгаль орчны талаарх өргөдөл, гомдлыг шийдвэрлэх ажлыг зохион байгуулах	Хариуцсан ажлын хүрээнд	1-12 сард		
4	Аэродромын хяналтын цэгээс 15 км радиус дотор мод үржүүлэг, цэцэрлэгт хүрээлэн байгуулахгүй байх	Аймаг, сумын ЕТ-нд тусгасан тохиолдолд зардал шаардагдахгүй	1-12 сард	НУБИЭ ХХК, ИНЕГ, ИНҮТ-ийн Шатахуун хангамжийн албаны Байгаль орчны менежмент асуудал хариуцсан мэргэжилтэн	<ul style="list-style-type: none"> - Аймаг, сумын газар зохион байгуулалтын газартай уялдаа холбоотой ажиллах - Нисэх буудлын орчим дахь төрийн байгууллагуудтай уялдаа, холбоотой ажиллах
	Хяналтын цэгээс 15 км радиус дотор ил задгай ус, хог хаягдал ялгаруулах болон мал нядалгааны объект байрлуулахгүй байх		1-12 сард		
Нийт зардал /төг/		-			

АРВАН ХОЁР. БАЙГАЛЬ ОРЧНЫ МЕНЕЖМЕНТИЙН ТӨЛӨВЛӨГӨӨНИЙ ХЭРЭГЖИЛТИЙГ НӨЛӨӨЛЛИЙН БҮСИЙН ОРШИН СУУГЧДАД ТАЙЛАГНАХ ТӨЛӨВЛӨГӨӨ

№	Зардлын агуулга	Тайлагнах хэлбэр	Мэдээллийн агуулга	Зохион байгуулах хугацааны тов	Хариуцах албан тушаалтан	Холбогдох зардал	Зохион байгуулах газар
1.	Нисэх буудлын хэмжээнд БОМТ-ийг таниулах, мэдээлэх, хэрэгжилтийг хянаж ажиллах	Цахимаар	Төлөвлөгөөт ажлын тайлан, биелэлтийн үр дүн, дараа жилийн БОМТ	10 сард	НУБИА ХХК, ИНЕГ-ийн байгаль орчны менежмент хариуцсан ажилтан	Дотоод зардал	-
2.	Сэргэлэн сумын иргэд, 4 дүгээр багийн ИНХ болон нисэх буудлын орчны оршин суугчдад БОМТ-ийн хэрэгжилтийг тайлагнах	Мэдээллийн илтгэл, хэвлэмэл танилцуулга		10 сард	НУБИА ХХК, ИНЕГ-ийн байгаль орчны менежмент хариуцсан ажилтан	2 000 000	Сэргэлэн сумын нутгийн удирдлагын ордон, Иргэний танхим
3.	Орон нутгийн удирдлага, хөндлөнгийн хяналт, олон нийт	Хэвлэмэл болон цахим тайлан		11 сард		500 000	Төв аймгийн БОАЖГазарт хүргүүлнэ
4.	Дараа жилийн БОМТ-ийг батлуулах	Хэвлэмэл болон цахим тайлан		12 сард		Дотоод зардал	БОАЖЯ-нд хүргүүлнэ
НУБИЭ ХХК, ИНЕГ, ИНҮТ-ийн ЧХОУНБ дахь Шатахуун хангалтын албаны БОМТ-ын хэрэгжилтийг тайлагнах ажлын зардал /төг/							2 500 000 төг

АРВАНГУРАВ. БОМТ-Г ХЭРЭГЖҮҮЛЭХ ЗАРДАЛ

Нисэх буудлын үйл ажиллагаанд БОМТ-г хэрэгжүүлэхэд 2022 онд нийт 236 770 540 (Хоёр зуун гучин зургаан сая долоон зуун далан мянга таван зуун дөч) төгрөгийн зардал төлөвлөв.

13.1. НУБИЭ ХХК-ийн БОМТ хэрэгжүүлэх нийт зардал

№	БОМТ-ний хүрээнд хийх ажлын багц	Нийт тооцсон зардал /төг/	Нийт дүнд эзлэх хувь
1	Сөрөг нөлөөллийг бууруулах арга хэмжээ	320 000	0,1
2	Орчны тохижилт, нөхөн сэргээлтийн төлөвлөгөө	-	-
3	Түүх соёлын өвийг хамгаалах	-	-
4	Осол эрсдэлээс хамгаалах төлөвлөгөө	-	-
5	Хог хаягдлын менежментийг зохион байгуулах. Ариутгал, халдваргүйжүүлэлт	187 727 220	80,0
6	Орчны хяналт шинжилгээний хөтөлбөр	44 768 820	19,1
7	Удирдлага, зохион байгуулалтын арга хэмжээ	-	-
8	БОМТ, түүний хэрэгжилтийг оролцогч талуудад тайлагнах, хэлэлцүүлэх	2 000 000	0,8
Нийт зардал /төг/		234 816 040	100

13.2. ИНЕГ, ИНҮТ-ийн ШХА-ны БОМТ хэрэгжүүлэх нийт зардал

№	БОМТ-ний хүрээнд хийх ажлын багц	Нийт тооцсон зардал /төг/	Нийт дүнд эзлэх хувь
1	Сөрөг нөлөөллийг бууруулах арга хэмжээ	-	-
2	Орчны тохижилт, нөхөн сэргээлтийн төлөвлөгөө	-	-
3	Түүх соёлын өвийг хамгаалах	-	-
4	Осол эрсдэлээс хамгаалах төлөвлөгөө	-	-
5	Хог хаягдлын менежментийг зохион байгуулах Ариутгал, халдваргүйжүүлэлт	-	-
6	Орчны хяналт шинжилгээний хөтөлбөр	1 454 500	74,4
7	Удирдлага, зохион байгуулалтын арга хэмжээ	-	-
8	БОМТ, түүний хэрэгжилтийг оролцогч талуудад тайлагнах, хэлэлцүүлэх	500 000	25,6
Нийт зардал /төг/		1 954 500	100

13.3. БОМТ хэрэгжүүлэх нийт зардал

№	Байгууллагын нэр	Тооцсон зардал /төг/	Нийт /төг/
1	Нью Улаанбаатар Интернэйшнл Эйрпорт ХХК	234 816 040	236 770 540
2	ИНЕГ, ИНҮТ-ийн ЧХОУНБ дахь Шатахуун хангалтын алба	1 954 000	

