



Sunflower Center 2019 Annual Report

Наранцэцэг төвийн 2019 оны тайлан



Улсын хэмжээнд тус төвийн нийт 39 салбар төв
хохилогчдын төлөө ажиллаж байна.

CONTENTS

	Оршил		05
		Наранццэг төвийн танилцуулга	08
	1-Р ХЭСЭГ	Манай хамт олон	10
	Наранццэг төвийн онөөгийн байдал	Наранццэг төвийн зүгээс хохирогчдод үзүүлэх тусламж үйлчилгээ	12
	2-Р ХЭСЭГ	Наранццэг төвөөр үйлчлүүлсэн иргэдийн тоо баримт	14
	2019 оныг байдлаар Наранццэг төвөөр үйлчлүүлсэн иргэд	Наранццэг төвөөр үйлчлүүлсэн хохирогч иргэдийг нас хүйсийн байдлаар ангилдаг нь Бэлгийн хүчирхийлэлд өрсөн хохирогч иргэд	16
		Хүчирхийлэлд өрсөн иргэд Наранццэг төвийн талаар хэрхэн мэдэх болсон тухай	18
			20
	3-Р ХЭСЭГ	Иргэдэд үзүүлж буй үйлчилгээний салбар тус бүрийн онөөгийн байдал	22
	2019 оны байдлаар Наранццэг төвийн зүгээс иргэдэд үзүүлж буй тусламж үйлчилгээ	Зөвлөгөө өгөх тусламж үйлчилгээ	24
		Эрүүд мэндийн тусламж үйлчилгээ	25
		Мөрдөн байцаалт эрхзүйн тусламж үйлчилгээ	26
		Сэтгэл зүйн тусламж үйлчилгээ	27
		Нийгмийн үйлчилгээг өвртүүлэх тусламж үйлчилгээ	28
		Байгаа газарт нь очиж үйлчлэх тусламж үйлчилгээ	29
		Ерөнхий тусламж үйлчилгээ болон мэдээлэхээр хангах үйлчилгээ/ Бусад үйлчилгээ	30
	Хавсралт	Наранццэг салбар төвүүдийн байршил	32
		Наранццэг салбар төвтэй холбогдох утасны дугаар	33
		Статистик тоо баримт	35
Санамж тайлбар			
01.	「Наранццэг төвийн 2019 оны тайлан」-д нэгтгэн оруулсан хохирогч иргэдтэй холбоотой тоо баримт нь тус төвийн цахим мэдээллийн санд бүртгэгдсэн мэдээлэл дээр үндэслэн оруулсан болно.		
02.	Төвийн зүгээс үйлчлүүлж буй иргэдийн мэдээлсэн мэдээлэл дээр үндэслэн мэдээллийн санд бүртгэгдсэн бөгөөд иргэдийн гомдол (өргөвөл) мэдүүлэх мөн гэмт этгээдийн гэм буруутайг батлах нь үйл ажиллагааны гол зорилго нь биш болно. Тиймээс “Хохирогч”, “Гэмт этгээд”, “Хохирлын агуулга” зэрэг нэр томъёонууд нь хууль эрхзүйн ойлголтоос ялгаатай байж болно.		
03.	Тус төвийн оны тайлан баримтыг бусад баримтан дээр ашиглахдаа зайлшгүй “Солонгос улсын эмэгтэйчүүдийн эрхийг дэмжих агентлаг (2020)” болон 「Наранццэг төвийн 2019 оны жилийн тайлан」 хэмээн эх сурвалжийг тодруулсны үндсэн дээр ашиглах боломжтой.		

Оршил

Наранццэг төв нь жилийн 365 өдрийн 24 цагийн туршид бэлгийн болон гэр бүлийн хүчирхийлэлд өртсөн иргэдэд нэн яаралтай тусламж үзүүлэн ажилладаг бөгөөд шаардлагатай үед тэдэнд төрөл бүрийн зөвлөгөө өгөх, эрүүл мэнд, мөрдөн байцаалт хууль зүйн үйлчилгээг нэг дор өгөх боломжтой ба **Бэлгийн хүчирхийлэлийн хохирогчдыг дэмжих нэгдсэн төв** юм.

“**Наранццэг төвийн 2019 оны тайлан**” нь 2019 оны туршид орон даяар үйл ажиллагаа явуулж буй 39 салбар төвүүдийн үзүүлж буй үйлчилгээ болон тэдний өнөөгийн байдлыг танилцуулахын зэрэгцээ мөн үүн дээр үндэслэн тус төвийн нийгэмд хүлээх үүргийг танилцуулах зорилгын дор бүтээгдсэн болно. Тус төвийн үйлчилгээ нэн шаардлагатай байгаа иргэдтээ үйлчилгээг ойртуулахын тулд харахад ойлгомжтой байдлаар салбар тус бүрийн үйлчилгээг графикаар үзүүлсэн болно.

Ийнхүү бүтээгдсэн энэхүү “**Наранццэг төвийн 2019 оны тайлан**” маань цаашид олон хүнд хүрч тэдэнд хэрэгцээт мэдээлэл болон үйлчилгээг хүрээсэй хэмээн чин сэтгэлээсээ хүснэм.

Дашрамд хэн нэгний тусламжийн гар шаардлагатай байгаа хүчирхийлэлийн хохирогч болсон иргэдэд үзүүлж буй үйлчилгээ болон үүгээр дамжуулан дахин нийгэмд гарах тэдний төлөө бүхий л бололцоогоо дайчлан ажиллаж буй Наранццэг төвийн нийт ажилчид, албан хаагчиддаа талархал илэрхийлэхийн сацуу хүнтэн ёсолж буйг болгоон соёрхоно уу.

1-р хэсэг

1

Наранцэцэг төвийн
өнөөгийн байдал

—

Наранцэцэг төвийн танилцуулга

Наранцэцэг төв нь

Бэлгийн болон гэр бүлийн хүчирхийлэлд өртсөн, хүчээр биеийг нь үнэлүүдсэн хэргийн хохирогч болсон иргэдийн төлөө

01

Жилийн 365 хоногийн 24 цагийн турш

Төрөл бүрийн зөвлөгөө, эрүүл мэнд, мөрдөн байцаалт хууль эрхзүйн үйлчилгээг

02

Нэг дор авах боломжоор хангах

Хүчирхийлэлийн улмаас үүссэн нөхцөл байдалд тохирсон арга хэмжээг авч цаашлаад дахин хүчирхийлэлд өртөхгүй байлгах зорилго бүхий Бэлгийн хүчирхийлэлийн хохирогчдыг дэмжих нэгдсэн төв юм.

03



Наранцэцэг төвийн хуулийн үндэслэл

Бэлгийн хүчирхийлэлээс хамгаалах болон хохирогч иргэнийг хамгаалах тухай хуулийн 18 дугаар зүйл анги (хохирогч иргэдэдийг дэмжих нэгдсэн үйлчилгээний төв байгуулан үйл ажиллагаа явуулах) болон ① улсын болон орон нутгийн байгууллагуудын зүгээс иргэдэд бэлгийн хүчирхийлэлтэй холбоотой заавар зөвлөгөө өгөх мөн эрүү мэнд гэх мэт бусад төрлийн иргэдэд чиглэсэн үйлчилгээг үзүүлэхийн тулд Бэлгийн хүчирхийлэлийн хохирогчдыг дэмжих нэгдсэн төвийг үүсгэн байгуулж болно.

Наранцэцэг төв нь

3 төрлийн (Аюултай үеийн яаралтай тусламж, хүүхдийн тусламж, нэгдсэн тусламж) хэлбэрээр орон даяар 39 салбар төвтэйгээр үйл ажиллагаа явуулж байна.

Нэг яаралтай тусламж
16 салбар

Хэн Бэлгийн болон гэр бүлийн хүчирхийлэлд өртсөн иргэд (нас хүйс харгалзалгүйгээр бүтгэд нээлттэй)

Ажлын цаг Жилийн 365 хоногийн 24 цагийн туршид

Тусламж үйлчилгээ Нэг яаралтай үед зөвлөгөө өгөх, эрүүл мэнд, хууль эрхзүй, мөрдөн байцаалтын үйлчилгээ

Хүүхдэд чиглэсэн
7 салбар төв

Хэн 19 наснаас доош насны бэлгийн хүчирхийлэл өртсөн бага насны болон өвсөр насныхан, мөн хөгжлийн бэрхшээлтэй хүүхэд болон тэдний гэр бүлийнхэн

Ажлын цаг Даваа-Баасан 9-18 цаг хүртэл

Тусламж үйлчилгээ Төрөл бүрийн зөвлөгөө өгөх, эрүүл мэнд, мөрдөн байцаалт хууль эрхзүйн тусламж болон гэгтгэсэн тохилдолд эмнэлгийн магадлагаа болон эмчилгээ

Ж Тус төв нь ажлын бусад цагаар ээлжийн ажлын цагийн хуваарийн дагуу 24 цагийн турш зөвлөгөө болон эрүү мэндтэй холбоотой үйлчилгээг үзүүлж байгаа болно.

Нэгдсэн хэлбэр
16 салбар төв

Хэн Бэлгийн болон гэр бүлийн хүчирхийлэлд өртсөн иргэд (нас хүйс харгалзалгүйгээр бүтгэд нээлттэй)

Ажлын цаг Жилийн 365 хоногийн 24 цагийн туршид

Тусламж үйлчилгээ Нэг яаралтай тусламжийг үзүүлсний дараа шаардлагатай зөвлөгөө өгөх болон эрүүл мэнд, хууль эрхзүй, мөрдөн байцаалтын үйлчилгээг. Мөн урт хугацааны туршид зөвлөгөө өгөх үйлчилгээ

Манай хамт болон

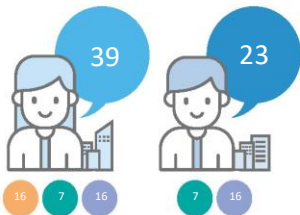
Нийт 682

248 Аюултай үеийн тусламж 83 Хүүхдийн тусламж 351 Нэгдсэн тусламж

2020 оны 1 сарын байдлаар(Нэгж : хувь хүн)

Төвийн эрхлэгч/Эрхлэгч

Наранцнэгт төвийн нийт хамт олонг хариуцан ажиллаж буй болно.



Дэд эрхлэгч

Хохирогчид үзүүлэх тусламж үйлчилгээ болон төвийн сөрөнхий үйл ажиллагааг хариуцан ажиллаж буй болно.



Зөвлөгөө өгөх мэргэжилтэн

Хүчирхийлэлийн улмаас хохирсон иргэдийн дуу хоолойг сонсон хэрэгцээг үйлчилгээг үзүүлдэг.



Сувилагч

Их эмгэгй хамтран хүчирхийлэлийн ул мөрийг ил болгон шаардлагатай эмчилгээг хийнэ.



Клиникийн сэтгэл зүйч, сэтгэл засагч

Сэтгэл зүйн байдалд дүгнэлт хийж сэтгэл зүйн эмчилгээгээр амжуулан дотоод сэтгэлийг эмчилнэ.



Оффис ажилчид

Санхүүгийн тайлан тооцоо болон үйл ажиллагаатай холбоотой ажлыг нягт нямбай хийж гүйцэтгэнэ.



Эмгэгтэй цагдаа

Гэмт хэрэг, хүчирхийлэлийг мөрдөн илрүүлэх болон хохирогчийн мэдүүлийг дуут хэлбэрээр бичиж үлдэнэ.



Байгаа газарт нь очиж зөвлөгөө өгөх зөвлөгч мэргэжилтэн

Хохирогчид тусламж үзүүлэхийн тулд байгаа газарт нь очиж ажиллана.



Наранцэцэг төвийн зүгээс хохирогчдод үзүүлэх тусламж үйлчилгээ

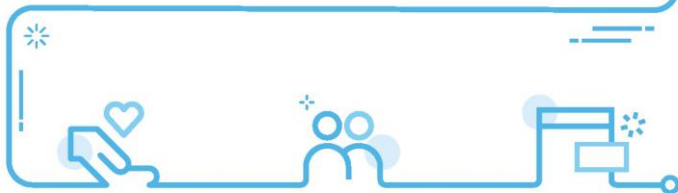
Наранцэцэг төвийн зүгээс бэлгийн болон гэр бүлийн хүчирхийлэлд өртсөн иргэд, хүчээр бие үнэлүүлэх гэмт хэргийн хохирогч болсон иргэдэд нэг дор өөрт хэрэгцээт үйлчилгээг авч болох боломжийг бүрдүүлэн ажиллаж байгаа билээ.



Яаралтай үед зөвөлгөө өгөх, Нэмэлт болон урт хугацааны туршид зөвөлгөө өгөх
Зөвөлгөө авах хөтөлбөрт хамруулах

Эрүүл мэнд болон хуулийн хүрэн дэх хүчирхийлэлийн үл мөрийг илрүүлэх, яаралтай түргэн тусламж үзүүлэх, эмчлэх

Хохирогчоос мэдүүлэг авах, хохирогчид үзүүлэх тусламжийн системээр дамжуулан хэрэгцээт тусламжийг үзүүлэх, хуулийн зөвөлгөө өгөх мөн гэмт хэргэ илрүүлэлтэнд тусламж үзүүлэх гэх мэт



Сэтгэл санааны байдалд дүгнэлт хийх, шаардлагатай зөвлөгөө эмчилгээг хийх, эмчилгээний хөтөлбөрт хамруулах гэх мэт

Зөвөлгөө өгөх, сэтгэлзүйн эмчилгээ үзүүлэх болон хууль, эрүүл мэндтэй холбоотой үйлчилгээг ойртуулах зорилгоор хохирогчийн байгаа газарт нь очиж үйлчлэх

Бусад тусламж өгөх байгуулга болон цэгүүдэд холбож өгөх үйлчилгээ, асран халамжлах үйлчилгээ гэх мэт

2-р хэсэг

2

2019 оны байдлаар Наранцэцэг төвөөр үйлчлүүлсэн иргэд



Наранццэг төвөөр үйлчлүүлсэн иргэдийн тоо

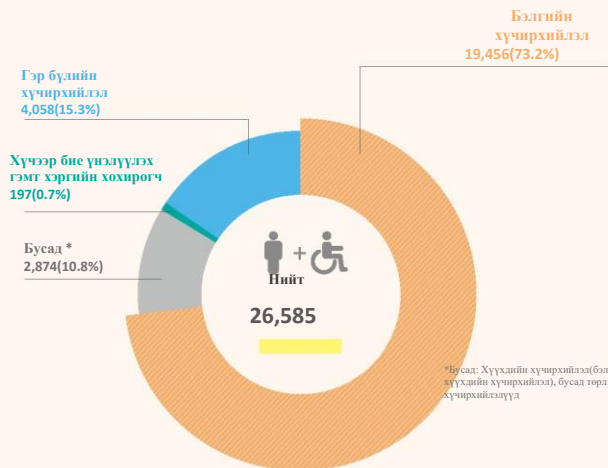
Нэгж: Хувь хүн

Нэгж: Хувь хүн

2019 оны байдлаар нийт 26,585 иргэн, өдөрт дунджаар 73 иргэн бэлгийн болон гэр бүлийн хүчирхийлэл, хүчээр бие үнэлүүлсэн гэмт хэрэгтэй холбоотой байдлаар тусламж үйлчилгээ авсан ба нийт тусламж авсан 26,585 иргэдээс 73% буюу 19,456 нь бэлгийн хүчирхийлэлтэй холбоотой тусламж үйлчилгээг авсан байна.

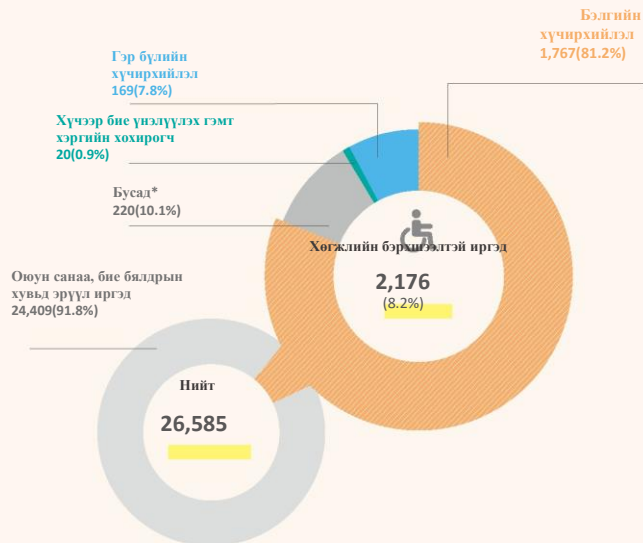
Манай төвөөр үйлчлүүлсэн нийт иргэдийн 2,176(8.2%) иргэд хөгжлийн бэрхшээлтэй иргэд байсан бөгөөд эдгээс 3/4 эхэн хувь болох 1,767(81.2%) нь бэлгийн хүчирхийлэлийн хохирогч байсан болно.

Хохирлын байдлыг хэлбэрээр нь ангилал



Наранццэгт товд та утас болон өөрийн биеэр ирж мөн онлайн гэх мэт төрөл бүрийн байдлаар бүртгүүлж тусламж үйлчилгээ авах боломжтой.

Хөгжлийн бэрхшээлтэй эсэх



Овоун санаа, бие бялдрын хувьд эрүүл иргэд
24,409(91.8%)

Наранццэг төвөөр үйлчлүүлсэн иргэдийг нас болон хүйсээр нь ангилах нь

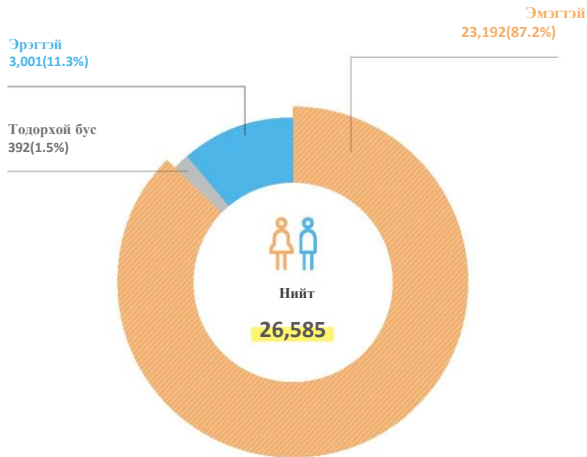
Нэгж: Хувь хүн

Нэгж: Хувь хүн

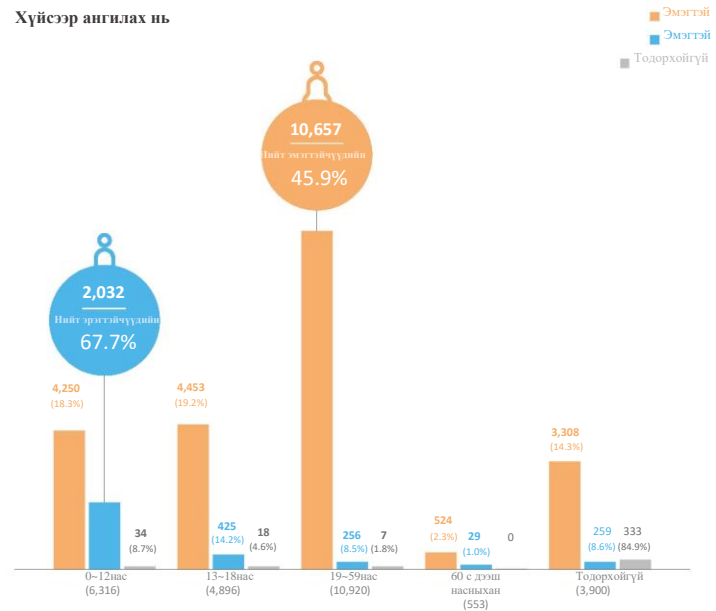
2019 оны байдлаар тус товор үйлчлүүлсэн нийт 26,585 иргэний 23,192(87.2%) нь эмэгтэйчүүд байсан бөгөөд үйлчлүүлж байгаа иргэд хүйсний хувьд жил бүр эмэгтэйчүүд дийлэнх хувийг эзэлсээр ирсэн ба сүүлийн жилүүдэд эрэгтэйчүүдийн тоо ч мөн явц (2016 оны байдлаар 9.2% байсан бол -> 2019 оны байдлаар 11.3%)-өөсөн үзүүллэгтэй байна.

Насны хувьд 19 наснаас дээш насны насан хүрэн болон 19 наснаас доош насны насанд хүрээгүй үйлчлүүлэгчид тус бүр 11,212(42.2%) болон 11,473(43.1%) н харьцатай байсан ба үүнд 19-с 60 хүртэлх насны эмэгтэйчүүдийн тоо 45.9%(10,657) байсан ба эрэгтэйчүүдийн хувьд 13 наснаас доош насны хүүхдийн тоо 67.7%(2,032) гэсэн өндөр үзүүллэгтэй байна.

Хүйсээр ангилах нь



Хүйсээр ангилах нь



Бэлгийн хүчирхийлэлд өртсөн иргэд

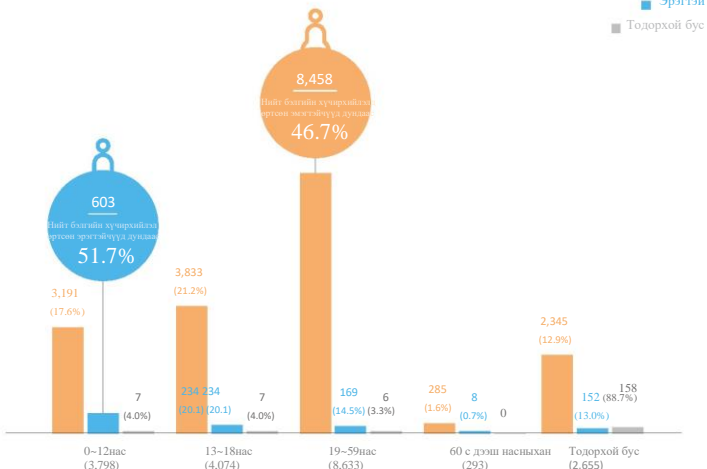
Нэгж Хувь
хүн

2019 оны байдлаар нийт манайд хандсан иргэдийн 19,456 (73.2%) нь бэлгийн хүчирхийлэлийн хохирогч болсон иргэд байсан ба үүнээс 93.1% (18,112) нь эмэгтэйчүүд байсан тооцоо байна. Насны хувьд 19-с 60 насны хүртлэх насны иргэд 44.4% (8,633) р хамгийн өндөр үзүүлэлтэй тус тус гарсан байна.

Хүйсээр ангилах нь



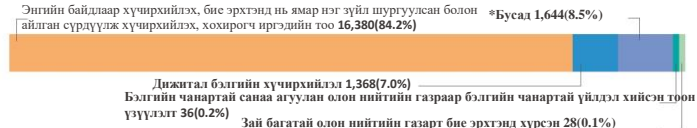
Насаар ангилах нь



Нэгж Хувь
хүн

Бэлгийн хүчирхийлэлийн төрлийн хувьд аваад энгийн байдлаар хүчирхийлэх, бие эрхтэнд нь ямар нэг зүйл шургуулсан болон айлган сүрдүүлж хүчирхийлэх, эдгээрт өртсөн иргэдийн тоо 84.2% (16,380) байсан ба эдгээрийг хүчирхийлэлд өртсөн болон хүчирхийлэл үйлдсэн этгээд хоорондын харилцааных нь хувьд авч үзэхэд 61% дээш (12,664) нь таныдаг хүн нь хүчирхийлсэн болох тоо баримт байна. Ихэнхлээ буюу 27.5% (5,636) нь ажлын газар, сургууль зэрэг нийгмийн харилцаатай байсан байна.

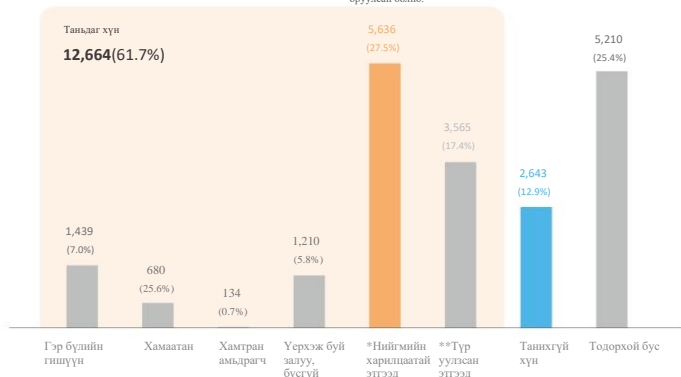
Бэлгийн хүчирхийлэлийг түүний төрлөөр ангилах нь



*Бусад : Бэлгийн хүчирхийлэлд өрсөн нь тодорхой бус, энэ талаар дэлгэрэнгүй мэдээлэлгүй болон хууль эрх зүйгээс гадуурч байдлаар хүчирхийлэлд өртсөн хэмээн мэдүүлсэн иргэд

Бэлгийн хүчирхийлэлд өртсөн иргэн болон хүчирхийлсэн этгээд хоорондын харилцаах

*Нэгээс дээш бүлэгдэх хүчирхийлэлийн хувьд давхардсан тоогоор оруулсан болно.



*Нийгмийн харилцаатай этгээд :Хамт ажилладаг, нэг сургуульд хамт болон өөр өөр ангид сурдаг, шашны хүн / **Түр уулзсан хүн : Ямар нэг үйлчилгээ үзүүлэхийн тулд түр уулзсан этгээд, мессенжерээр холбогдсон, нүүр тулж уулзсан

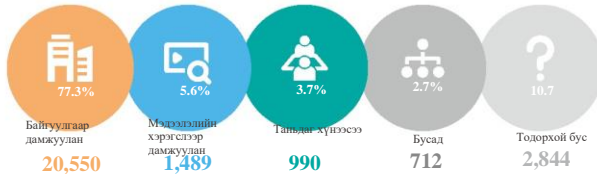
Хүчирхийлэд өртсөн иргэд Наранццэг төвийн талаар хэрхэн мэдэх болсон тухай

Нэгж хүн

Ямар нэг албан байгуулгаар дамжуулан мэдэх болсон иргэд нийт үйлчлүүлэн иргэдийн дийлэнх буюу 77.3%(20,550) байсан ба эдгээрээ 71.5%(14,698) нь мөрдөн байцаах байгуулгаар дамжуулан тус төвийн талаар мэдэх болсон байна.

Нийт

26,585



Байгуулгын талаар дэлгэрэнгүй

Мөрдөн байцаах байгуула	14,698(71.5%)
Сургалтын байгуула	1,414(6.9%)
Хүчирхийлэлд өртсөн эмэгтэйдүүдийг дэмжих байгуула	1,332(6.5%)
Эмхэлхийн байгуула	809(3.9%)
Бусад төстэй үйл ажиллагаа явуулагч байгуула	804(3.9%)
Хүүхэд хамгаалалтын байгуула	366(1.8%)
Нийгмийн хаамжийн байгуула	340(1.7%)
Яаралтай түргэн тусламж	232(1.1%)
Төрийн байгуула	137(0.7%)
Бусад байгуулгын албан хаагчаас	418(2.0%)

Мэдээллийн хэрэгсэлээр дамжуулан

Интернэтээр	1,406(94.4%)
Хөвдэл мэдээлэлээр	83(5.6%)

Таньдаг хүнгээс

Таньдаг хүн (найз)	414(41.8%)
Гэр бүлийн гишүүн	233(23.5%)
Хамгаатан	49(5.0%)
Бусад танил	294(29.7%)

3-р хэсэг

3

2019 оны байдлаар Наранццэг төвийн зүгээс үзүүлж буй тусламж үйлчилгээ

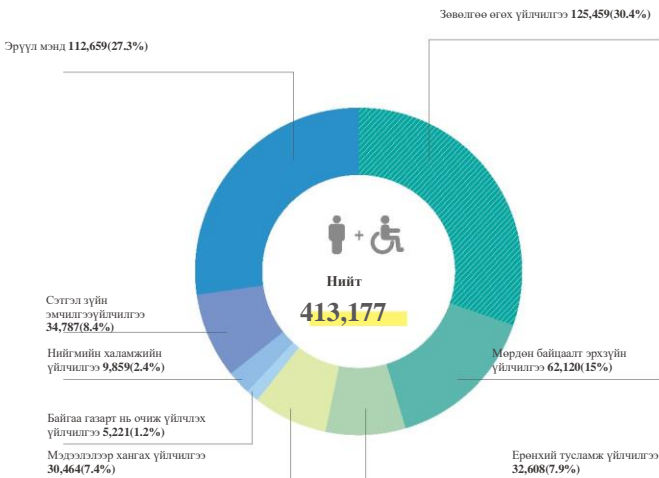


Иргэдэд үзүүлж буй үйлчилгээний салбар тус бүрийн өнөөгийн байдал

Нэгж: удаа

Манай төвөөр өнгөрсөж жилийн туршид нийтдээ 413,177 удаагийн үйлчилгээ иргэдэд үзүүлсэн бөгөөд үүнээс зөвлөгөө өгөх, мөрдөн байцаалт эрхзүйн үйлчилгээ, эрүүл мэнд, сэтгэлзүйн үйлчилгээ мөн нийгмийн халамжийн үйлчилгээ гэх мэт үйлчилгээнүүд хамаарах бөгөөд эдгээрээс хамгийн их үзүүлдэгтэй нь зөвлөгөө авах үйлчилгээ байсан ба энэхүү үйлчилгээ нь 125,459(30.4%) гэсэн хувьтай байна.

Нийт иргэдэд үзүүлсэн үйлчилгээний тоо



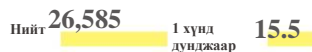
Нэгж: удаа

Хөгжлийн бэрхшээлтэй иргэдэд үзүүлсэн үйлчилгээ



Нэг хүнд ноогдох хангамж үйлчилгээ

Нэг иргэнд дунджаар 16 удаагийн үйлчилгээ, хөгжлийн бэрхшээлтэй нэг иргэнд дунджаар 19 удаагийн үйлчилгээг тус тус үзүүлсэн байна.



Зөвөлгөө өгөх тусламж үйлчилгээ

Нэгж: удаа

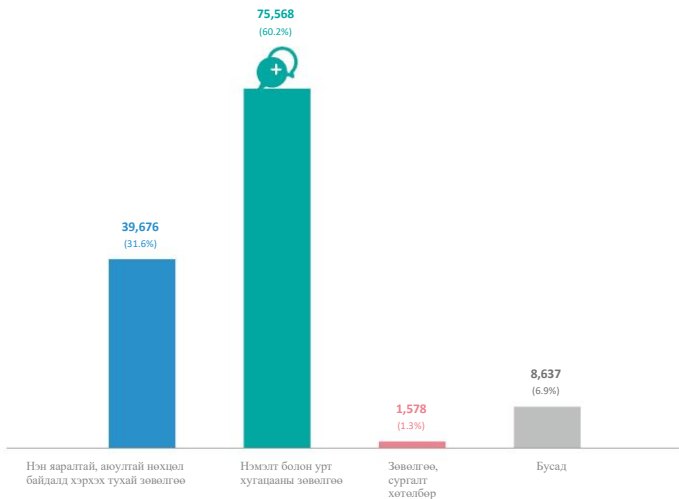
24 цагийн туршид зөвөлгөө өгөх ба хохирогч энгийн хэмээлт амьдралдаа эргэж ороход тань туслах бид болно.

Манай төвд хандсан хүчирхийлэлийн улмаас хохирол амсан болон амсаж буй иргэн, түүний гэр бүлд амар тайван байдлыг эргүүлэн авчрахын тулд хүчирхийлэлд өртсөн нь үзэн болохыг батлах нотлох баримт, мэдүүлэг зэргийг хэрхэн хийх талаар заавар зөвөлгөө өгнө. Зөвөлгөө өгөх үйлчилгээг дотор нь энгийн болон нүүр тулж уулзан зөвөлгөө өгөх (аиx удаа зөвөлгөө авч буй иргэн), Нэн яаралтай, аюултай нөхцөл байдалд хэрхэх тухай нэмэлт зөвөлгөө,

тодорхой зорилт тавин удаан хугацааны туршид зөвөлгөө өгөх, зөвөлгөөноос гадна ямар нэг зүйлийг өөрийн биеэр туршиж үзэх мөн бүлэг хуульат, сэтгэл зүйн хувьд энгийн байдалдаа эргэн орох гэх мэт хөтөлбөрүүдийг багтаасан болно. Эдгээр хөтөлбөр үйлчилгээгээр дамжуулан хүчирхийлэлийн хохирогч болсон хувь хүн сэтгэл зүйн хүндэрлээ даван туулахад нь мөн гэр бүл, эргэн тойрны хүмүүсээсээ тусалцаа, дэмжлэг авахад нь туслан ажиллаж байгаа билээ.

Нийт

125,459



Эрүүл мэндийн тусламж үйлчилгээ

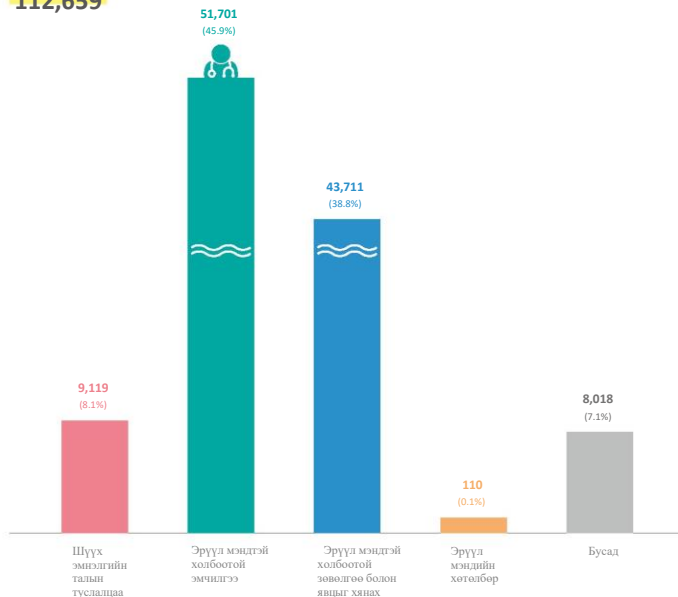
Нэгж: удаа

Шүүх эмнэлгийн магадлагаа болон хуулийн нотолгоо баримтыг бүрдүүлэн илрүүлэх, яаралтай түргэн тусламж болон эмнэлгийн үйлчилгээ.

Бэлгийн хүчирхийлэлд өртсөн нь үзэн болохыг батлахын тулд яаралтай үеийн багаж хэрэгслийг ашиглан нотолгоо үлдэнэ. Мөн хохирогчид шаардлагатай яаралтай түргэн тусламжийг үзүүлээд зогсохгүй цаашдаа хийлгэх төрөл бүрийн эмчилгээ(эмэгтэйчүүд, сэтгэл зүйн, яаралтай түргэн тусламж гэх мэт)г эмч нарын багтай хамтран биед учирсан гэмтэл болон цаашдаа гарч болох хор нөлөөг бууруулахын төлөө ажилладаг.

Нийт

112,659



Мөрдөн байцаалт, эрхзүйн туслалцаа өгөх үйлчилгээ

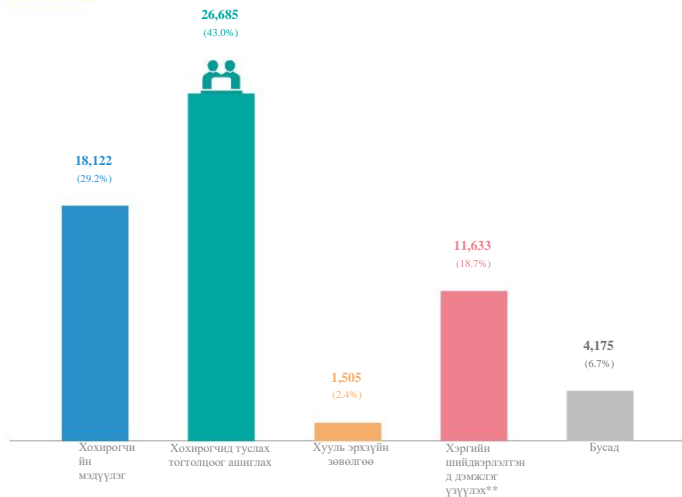
Нэгж удаа

Хохирогчийн мэдүүлэг, бэлгийн хүчирхийлэлтэй холбоотой шүүх шатны явцад туслалцаа өгч ажилладаг.

Эмэгтэй цагдаа хохирогчид туслан айх аюулгүй тайван орчинд мэдүүлэг өгөхөд нь туслан ажилладаг бөгөөд энэхүү хэргийг шийдвэрлэхийн тулд мөрдөн байцаалт болон шүүх шатны явцад туслалцаа өгч ажилладаг болно. Иргэний болон мөрдөн байцаалттай холбоотой туслалцаа авч болох тогтолцооны талаар хохирогчид мэдээлэл (итгэж болохоор хүн хамт байцах, мэдүүлийг үнэж болохыг батлах гэрч, мэргэжилтнүүдийн саналыг лавлах, улсын сайн дурын өмгөөлөгч болон эрхзүйн үнэ төлбөргүй туслалцаа үзүүлэх алба зэргийн талаар мэдээлэл) өгөн цаашид үүсэж болох хохиролоос хамгаалахын тулд өөр нэрээр судлагааг явуулах үе ч байдаг.

Нийт

62,120



* Хохирогчид туслалцаа үзүүлэх тогтоолоо : Итгэж болох хүнийг нь хамт байлцуулах, мэдүүлэг үнэж болохыг батлах гэрч, мэргэжилтнүүдийн саналыг лавлан сонсох, өмгөөлөгчөөр хангах, тогтоолоо болон үнэ төлбөргүйгээр эрхзүйн туслалцаа өгөх алба

** Хэргийн шийдвэрлэлтэнд дэмжлэг үзүүлэх: Мөрдөн байцаалтын явц болон шүүх шатанд шилжихэд энэ тал дээр зөвлөгөө өгөх мөн гэрч болох хуулийн мэргэжлийн хүнийг дуулах, шүүх хуралд хохирогчийн хамт явах, болон шүүх хуралд явцад хянах, шүүхийн бэлтгэл хөтөлбөр гэх мэт

Сэтгэл зүйн туслалцаа үйлчилгээ

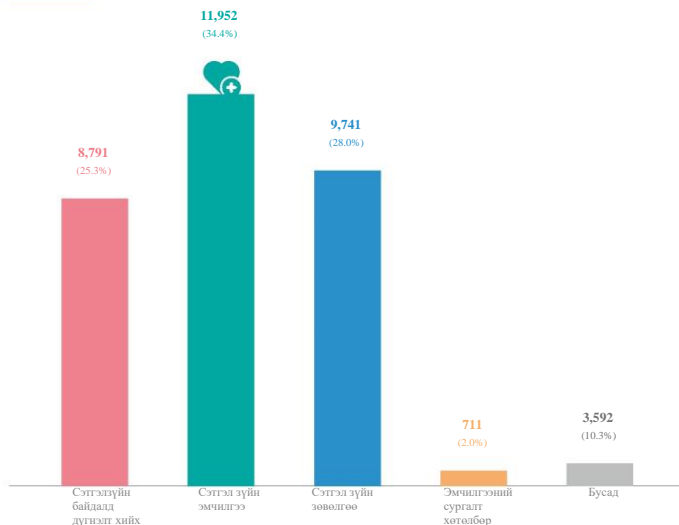
Нэгж удаа

Хохирогч болон хохирогчийн гэр бүлд сэтгэл зүйн эмчилгээ хийх үйлчилгээ.

Хүчирхийлэлийн улмаас үүсэж болох сэтгэл зүйн эмгэгээс сэргийлэхийн тулд хохирогчийн сэтгэлзүйг судалж түүнд тохирсон төрөл бүрийн сэтгэлзүйн эмчилгээний хөтөлбөр (элс, тоглоом, хөгжмөөр эмчлэх гэх мэт)-ийн тал дээр туслалцаа өгч ажилладаг.

Нийт

34,787



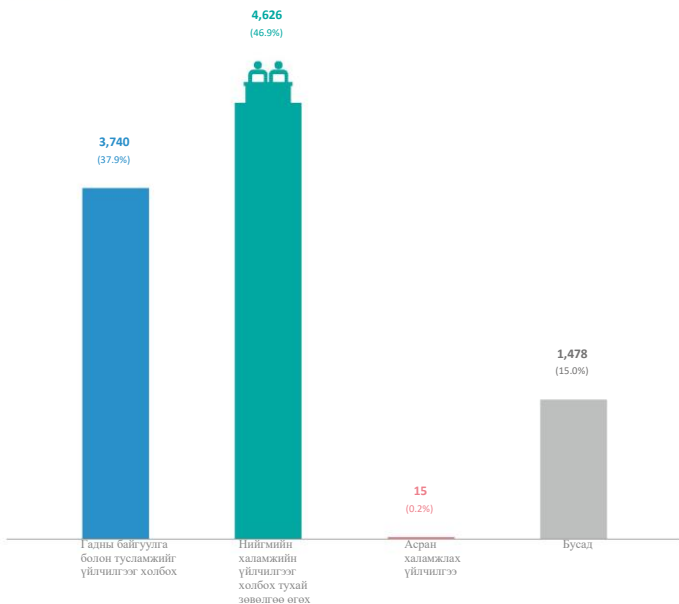
Нийгмийн халамж үйлчилгээг ойртуулах үйлчилгээ

Нэгж удаа

Бүс нутгийн нийгмийн халамжийн байгууллагатай холбож өгөх мөн төрөл бүрийн халамжийн үйлчилгээг танилцуулан холбож өгөх үйлчилгээ
Хохирогчийг өдөр дутмын энгийн хэмээлт амьдралд нь орох болон, эрүүд мэндийн хувьд асуудалгүй болоход нь туслах үүднээс тухайн бүс нутаг дахь халамжийн байгуулга болон авч болох тусламжийн талаар танилцуулан холбож өгч журмаар ажилладаг болно. Тус төвийн зүгээс хохирогчтой холбож өгч буй байгууллагуудад хамгаалах байр, хохирогчийн оршин суугаа газрын ойролцоох эмнэлгийн байгуулга, халамжийн байгуулга зэрэг байгууллагууд багтсан болно.

Нийт

9,859



Хохирогчийн байгаа газарт нь очиж үйлчлэх

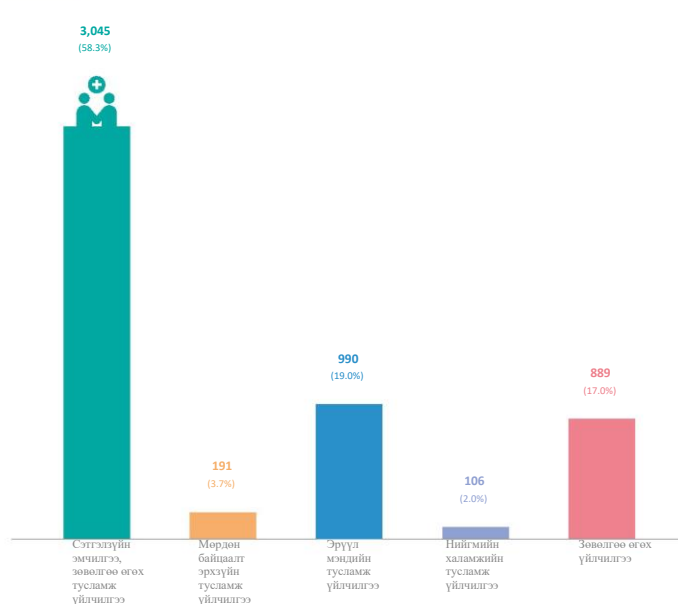
Нэгж удаа

Хүүхэд, өсвөр насныхан мөн хөгжлийн бэрхшээлтэй иргэдэд илүү ойртож ажиллахын аюулгүй хөдөлгөөнийг дэмжих үйлчилгээ

Асран халамжлагчийн нөхцөл байдал(өрх толгойлсон, ганц бие эцэг эх, эцэг эх хоёр нь хоёулаа ажилладаг байх, эмээ өвөөтэйгээ хамт амьдардаг байх гэх мэт)с хамааран төрөл бүрийн тусламж үйлчилгээ(зөвлөгөө өгөх, сэтгэлзүйн эмчилгээ, хууль эрхзүйн тусламж үйлчилгээ зэрэг)д хамрагдахад хүчдрэлтэй 13с доош насны хүүхэд болон хөгжлийн бэрхшээлтэй иргэдэд байгаа газарт очиж үйлчилдэг болно.

Нийт

5,221



Ерөнхий тусламж үйлчилгээ болон мэдээлэлээр хангах үйлчилгээ /Бусад үйлчилгээ

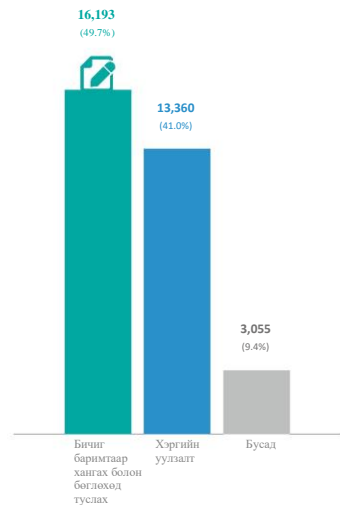
Нэгж: удаа

Ерөнхий тусламж үйлчилгээ нь бичиг баримтаар хангах болон хэргийн уулзалтын гэж хоёр ангилдаг. Зөвлөгөө авсан нь үнэн болох батламж, эмнэлгийн магадлагаа, өргөдөл, сэтгэлзүйн дүгнэлтийн дүн гэх мэт хохирогчид шаардлагатай бичиг баримтаар хангаж ажилладаг ба хэргийн уулзалтаар дамжуулан тус төвийн мэргэжилтэн болон гадны мэргэжилтэнүүд уг хэргийн өнөөгийн байдлыг авч үзэн голлох асуудлын талаар санал бодлоо солилцож мөн цаашдаа хохирогчид шаардлагатай үйлчилгээг хүргэхийн тулд ямар тусламж үйлчилгээг үзүүлж болох тухай төлөвлөгөөгөө хэлэлцэн ажилладаг.

Мөн хохирогчид биеэр ирж уулзах өдөр цагаа хэрхэн авах тухай танилцуулж, тус төвийн байрлал, ирэх арга зам зэрэг урьдчилсан мэдээлэлүүдээр ч хангадаг бөгөөд ингэснээр хохирогч тус төвөөр үйлчлүүлэхээсээ өмнө төвийн талаар тодорхой мэдээлэлтэй болоход нь тусалцаа үзүүлдэг.

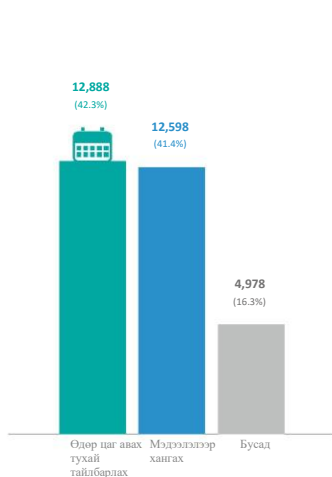
Ерөнхий тусламж үйлчилгээ

Нийт **32,608**



Мэдээлэлээр хангах/ бусад үйлчилгээ

Нийт **30,464**



Хавсралт



Наранцэнг салбар төвүүдтэй холбогдох утасны дугаар

16 Нэгдсэн салбар

Төвийн нэр	Хаяг	Хамтрагч эмнэлэг	Утасны дугаар
Соёл	Төв байр Соёл хот Журуу дүүрэг Их сургуулийн гудамж 101 Сөүлийн их сургуулийн эмнэлэг Хамчруу тасаг В1 давхар (03080)	Соёлын их сургуулийн эмнэлэг	Төв байр 02-3672-0365
	Төв байр Соёл хот Журуу дүүрэг Их сургуулийн 8-р зам 56 Дундун байр 2 давхар (03086)		2р байр 02-745-0366, 0367
Соёл Бүтэц	Соёл хот Дундун дүүрэг Ман-үрү 82 (02500)	Соёл Самбогт эмнэлэг	02-3390-4145
Соёл Жүмү	Соёл хот Жүнгү дүүрэг Илжару 245(Илжирү 6-р зам 18-79) (04564)	Анагаахын үндэсний хүрээлэн	02-2266-8276
Бусан	Бусан хот Согу дүүрэг Гүдэгу 179 Бусаны их сургуулийн эмнэлэг S байр (Конвергенцийн аргаагаа ухааны судалгааны хүрээлэн) Завхар (49241)	Бусаны их сургуулийн	051-244-1375
Дэжон	Дэжон хот Мүхчуарү282 Чүнам их сургуулийн эмнэлэг (35015)	Чүнам их сургуулийн эмнэлэг	042-280-8436
Уласан	Уласан хот Намү дүүрэг Волтёну 171-р зам 13 Уласан эмнэлэг 8 давхар (44686)	Уласан эмнэлэг	052-265-1375
Гёнгү Намбү	Үндэс хавь Гёнгү муж Сүвон хот Егунү дүүрэг водкобру 179-р зам 7 Ду эмнэлгийн эмийн сан 3 давхар (16502)		031-217-9117
	Нэгдсэн Гёнгү муж Сүвон хот Егунү дүүрэг водкобру 164(Вончондун Ажү их сургуулийн эмнэлгийн дотор) (16499)	Ажү их сургуулийн эмнэлэг	Байнгам 031-215-1117 Түргэн тусламж 031-216-1177
Гёнгү Бүгсөбү	Гёнгү муж Гүхүн хот Дог-ян дүүрэг Хуажоури 65-1 Ури плава 5 давхар (10497)	Мёнгүн эмнэлэг	Нэгдсэн 031-816-1375 Түргэн 031-816-1374
Ганвон	СобГанвон муж Чүчюн хот Бөгрёну 156 Ганвон их сургуулийн хүүхдийн эмнэлэг В2 давхар (24289)	Ганвон их сургуулийн	033-252-1375
Ганвон	ДунГанвон муж Гаирин хот Гаирин дэру 419-р зам 42 Гаирин Дун-инь эмнэлэг 2р байр (25478)	Гаирин Дун-инь эмнэлэг	033-652-9840
Ганвон	НалГанвон муж Вонжү хот Ильсарү 20 Вонжү Сэврас христиан эмнэлэг Минсанү-н дурсгалын байр 5 давхар (26426)	Вонжү Сэврас христиан эмнэлэг	033-735-1375
Жоннам	Жоннам муж Егангунин Еганү-иб Шиннамү 256 Еганү христиан эмнэлэг 6 давхар (57044)	Еганү христиан эмнэлэг	061-351-4375
Жонбүгү	СобЖонбүгү муж Игсан хот Мүванру 859 Вонган их сургуулийн эмнэлэг (54538)	Вонган их сургуулийн	063-859-1375
Гёнбүгү	ДунГёнбүгү муж Пухан хот Намгү дүүрэг Дожамдун зам 17 Пухан Сонмү салбар эмнэлэг Соиргү тасаг В3 давхар (37661)	Пухан Сонмү салбар эмнэлэг	054-278-1375
Гённам	СобГённам муж Жонжү хот Ганнамү 79 Гёнсан их сургуулийн эмнэлгийн Ганөөг яардтай үргэн тусламжийн төв 3 давхар (52727)	Гёнсан их сургуулийн	055-754-1375
Жэжү	Төв байр Жэжү хот Дурёну 65 2 давхар (Ендун, Халва эмнэлэг) (63127)		Төв байр 064-749-5117
	2-р байр Жэжү арал Жэжү хот Намтёну 5-3 3 давхар (63098)	Халва эмнэлэг	2-р байр 064-748-5117

Статистик тоо баримт

1. 2019 онд Наранцэнг төвөөр үйлчлүүлсэн иргэд болон иргэдэд үзүүлсэн тусламж үйлчилгээ

Наранцэнг төвөөр үйлчлүүлсэн иргэд Нэгж: хувь хүн

Нийт дүн	Бэлгийн хүчирхийлэл	Гэр бүлийн хамтлагид	Хүчлэр бие үнэлүүлсэн өгүүлэн хөндөгсг	Бусад
26,585	19,456	4,058	197	2,874

Наранцэнг төвөөр үйлчлүүлсэн иргэдийн нас болон хүйс Нэгж: хувь хүн

Хүйс	Нийт дүн	0-12 нас	13-18 нас	19-59 нас	60-с дээш насныхан	Тодорхойгүй
Нийт	26,585	6,316	4,896	10,920	553	3,900
Эрэгтэй	3,001	2,032	425	256	29	259
Эмэгтэй	23,192	4,250	4,453	10,657	524	3,308
Тодорхойгүй	392	34	18	7	0	333

Наранцэнг төвийн зүгээ үзүүлсэн тусламж үйлчилгээ Нэгж: удаа

Нийт дүн	Зөвлөгөө	Эрүүл мэнд	Морлон байналгт эрх зүй	Сэтгэл зүй	Нийгмийн тусламж	Гэрлэр онж үйлчлэх	Ерөнхий тусламж үйлчилгээ	Мэдээлэл хангах
413,177	125,459	112,659	62,120	34,787	9,859	5,221	32,608	30,464

2. 2019 онд Наранцэнг төвөөр үйлчлүүлсэн бэлгийн хүчирхийлэлд өртсөн хохирогчдын онцлог болон үзүүлсэн тусламж үйлчилгээ

Бэлгийн хүчирхийлэлд өртсөн иргэдийн нас болон хүйсний байдал Нэгж: хувь хүн

Хүйс	Нийт дүн	0-12 нас	13-18 нас	19-59 нас	60-с дээш насныхан	Тодорхойгүй
Нийт дүн	19,456	3,801	4,074	8,633	293	2,655
Эрэгтэй	1,166	603	234	169	8	152
Эмэгтэй	18,112	3,191	3,833	8,458	285	2,345
Тодорхойгүй	178	7	7	6	0	158

Бэлгийн хүчирхийлэлд өртсөн хохирогчдод Наранцэнг төвийн зүгээ үзүүлсэн тусламж үйлчилгээ Нэгж: удаа

Нийт дүн	Зөвлөгөө	Эрүүл мэнд	Морлон байналгт эрх зүй	Сэтгэл зүй	Нийгмийн тусламж үйлчилгээ	Гэрлэр онж үйлчлэх	Ерөнхий тусламж үйлчилгээ	Мэдээлэл хангах бусад
361,951	105,513	104,746	48,260	34,003	8,339	5,055	28,491	27,544

Статистик тоо баримт

3. 2019 оны байдлаар Наранцэцэг төвөөр үйлчлүүлсэн иргэдийн сэтгэл ханамжийн байдал

Ангилал		Нийт дүн	Маш муу	Муу	Энгийн	Сайн	Маш сайн	Үнэлгээний нийт дүн 5 онооноос	
Нийт үйлчилгээ	Төвийн орчин нөхцөл	Хувь хүн	3,025	4	14	305	1,195	1,507	4.4
		%	100	0.1	0.5	10.1	39.5	49.8	
	Байрлал болон зам тээвэр	Хувь хүн	3,028	9	56	588	1,189	1,186	4.2
		%	100	0.3	1.8	19.4	39.3	39.2	
	Ажилчдын харилцааны байдал	Хувь хүн	3,000	3	2	195	1,010	1,790	4.5
		%	100	0.1	0.1	6.5	33.7	59.7	
Мэдээлэл хангамж	Хувь хүн	3,008	3	2	205	1,064	1,734	4.5	
	%	100	0.1	0.1	6.8	35.4	57.6		
Үйлчилгээний агуулга	Хувь хүн	3,004	3	3	219	1,053	1,726	4.5	
	%	100	0.1	0.1	7.3	35.1	57.5		
Зөвлөгөө	Зөвлөгөө өгөх үйлчилгээний сэтгэл ханамжийн байдал	Хувь хүн	2,830	3	3	230	1,015	1,579	4.5
		%	100	0.1	0.1	8.1	35.9	55.8	
	Хангалттай ярилцаж байгаа эсэх	Хувь хүн	2,830	4	4	263	1,039	1,520	4.4
		%	100	0.1	0.1	9.3	36.7	53.7	
Эрүүл мэнд	Эрүүл мэндийн үйлчилгээний сэтгэл ханамжийн байдал	Хувь хүн	1,784	3	12	161	676	932	4.4
		%	100	0.2	0.7	9.0	37.9	52.2	
	Түргэн шуурхай байдал	Хувь хүн	1,790	9	34	242	660	845	4.3
		%	100	0.5	1.9	13.5	36.9	47.2	
Мөрдөн байцаалт эрхзүй	Мөрдөн байцаалт эрхзүйн үйлчилгээний сэтгэл ханамжийн байдал	Хувь хүн	1,893	6	20	297	810	760	4.2
		%	100	0.3	1.1	15.7	42.8	40.1	
	Эрхзүйн үйлчилгээний сэтгэл ханамжийн байдал	Хувь хүн	1,901	4	23	329	800	745	4.2
		%	100	0.2	1.2	17.3	42.1	39.2	
Сэтгэлзүйн байдлыг дүгнэх болон эмчлэх	Сэтгэлзүйн үйлчилгээний сэтгэл ханамжийн байдал	Хувь хүн	623	1	1	38	155	428	4.6
		%	100	0.2	0.2	6.1	24.9	68.7	
	Хохирлын дараах сэтгэцийн эмгэгийн эдгэрэлт	Хувь хүн	618	8	2	80	199	329	4.4
		%	100	1.3	0.3	12.9	32.2	53.2	
Тус төвөөр үйлчлүүлэхийг бусдад санал болгох эсэх		Хувь хүн	2,991	7	31	289	1,259	1,405	4.4
		%	100	0.2	1.0	9.7	42.1	47.0	

※ Тус төвөөр үйлчлүүлсэн иргэдийн 2019 оны сэтгэл ханамжийн судалгаанд нийт 3,036 иргэн оролцсон ба судалгаанд оролцогчид өөрсдийн авсан үйлчилгээний дагуу бөглөсөн бөгөөд, бөглөөгүй үлдээсэн хариултуудыг хассан болно.

같이 가요: Хамтдаа ургашаа **여성가족부: Эмэгтэйчүүд гэр бүлийн яам** **한국여성인권진흥원: Солонгос улсын эмэгтэйчүүдийн эрхийг дэмжих агентлаг**