

ЭРҮҮЛ МЭНДИЙН СТАТИСТИКИЙН САР ТУТМЫН МЭДЭЭЛЭЛ



2026 оны 02 сар

**Арвайхээр хот
2026 он**

Эрүүл мэндийн сар тутмын мэдээлэл 2026 оны 02 дугаар сар

Энэхүү товхимолын дэлгэрэнгүй мэдээллийг

www.ov.mohs.gov.mn цахим хуудаснаас татаж харна уу.

Өвөрхангай аймгийн Эрүүл мэндийн газар

Хяналт, шинжилгээ, үнэлгээ мэдээллийн хэлтсээс эрхлэн гаргав.

Шуудангийн хаяг: Арвайхээр хот, Өлзийтийн 1 дүгээр гудамж, 118 дугаар байр

E-mail: <http://www.ov.mohs.gov.mn/>, uvurkhangaiemg@gmail.com

Утас: 7032-2195, 99668055

Хянан тохиолдуулсан:

Я. Жаргал

Эрүүл мэндийн газрын Хяналт, шинжилгээ, үнэлгээ, мэдээллийн хэлтсийн дарга

Эмхэтгэсэн:

Д. Нацагням

Эрүүл мэндийн газрын Эрүүл мэндийн мэдээ, мэдээллийн асуудал хариуцсан мэргэжилтэн,
Статистикч их эмч

Гарчиг

ЭРҮҮЛ МЭНДИЙН СТАТИСТИК ҮЗҮҮЛЭЛТҮҮД	1
ӨВӨРХАНГАЙ АЙМГИЙН ЭРҮҮЛ МЭНДИЙН ТУСЛАМЖ,ҮЙЛЧИЛГЭЭНИЙ ЧАНАРЫН ҮЗҮҮЛЭЛТ	2
1. Эх, хүүхдийн эрүүл мэнд	3
Төрөлт.....	3
Хүснэгт 1. Төрөлт, төрөх үед үзүүлсэн эмнэлгийн тусламж, хувиар	3
Зураг 1. Амьд төрсөн хүүхдийн тоо	4
1.2. Хүүхдийн эрүүл мэнд	4
Хүснэгт 2. Амьд төрсөн хүүхэд, эхийн тээлтийн хугацаа, хувиар	4
Хүснэгт 3. Тав хүртэлх насны хүүхдийн жингийн мэдээ, хувиар	5
Хүснэгт 4. Дархлаажуулалтын хамрагдалтын хувь, тухайн сараар	6
Хүснэгт 5. Дархлаажуулалтын хамрагдалтын хувь, тухайн сараар	7
Зураг 2. Тав хүртэлх насны хүүхдийн түлэгдэлтийн түвшин, 10 000 хүүхдэд ногдох түвшин	8
1.3. Эхийн эндэгдэл	8
Зураг 1. Эхийн эндэгдэл, 100 000 амьд төрөлтөд ногдох түвшин.....	8
1.4 Перинаталь эндэгдэл	8
Хүснэгт 6. Перинаталь эндэгдэл, 1 000 нийт төрөлтөд ногдох түвшин	9
1.5. Нялхсын эндэгдэл.....	9
Зураг 4. Нялхсын эндэгдэл, 1 000 амьд төрөлтөнд ногдох түвшин	10
Хүснэгт 7. 1 000 амьд төрөлтөнд ногдох нялхсын эндэгдлийн түвшин, шалтгаанаар	10
1.5 Хүүхдийн эндэгдэл	11
Хүснэгт 8. Тав хүртэлх насны хүүхдийн эндэгдэл, 1000 амьд төрөлтөд ногдох түвшин.....	11
Зураг 5. Хүүхдийн эндэгдэл, 1000 амьд төрөлтөд ногдох түвшин	12
Хүснэгт 9. Тав хүртэлх насны хүүхдийн эндэгдлийн шалтгаан	12
Зураг 6. 0-14 насны хүүхдийн зам тээврийн ослын шалтгаант нас баралт, тухайн насны 10 000 хүүхдэд ногдох түвшин	12
2.Эмнэлгийн тусламж үйлчилгээ.....	12
2.1. Амбулаторийн тусламж үйлчилгээ.....	12
Зураг 7. Үзлэгийн төрөл, улс, аймгийн дундаж	13
Зураг 8. Нийт үзлэгийн тоо.....	13
Хүснэгт 10. Үзлэгийн төрөл, эзлэх хувиар	14
2. 1. Халдварт бус өвчний эрт илрүүлэг үзлэгийн мэдээлэл	15
Хүснэгт 11. АГ, ЧШ, Элэгний хорт хавдрын эрт илрүүлгийн үзлэгийн хамрагдалтын хувь.....	15
2. 2. Хөх, умайн хүзүүний хорт хавдрын эрт илрүүлэг үзлэгийн мэдээлэл.....	16

Эрүүл мэндийн сар тутмын мэдээлэл 2026 оны 02 дугаар сар

Хүснэгт.12. Хөх, умайн хүзүүний хорт хавдрын эрт илрүүлгийн үзлэгийн хамрагдалтын хувь	16
2.4. Жирэмсний хяналт	16
Хүснэгт 13. Жирэмсэн эхийн хяналт	17
Хүснэгт 14. Шинээр хяналтад хамрагдсан жирэмсэн эмэгтэйчүүдийн БЗДХ-ын шинжилгээний үзүүлэлт	18
2.2.Халдварт бус өвчлөл	19
Хүснэгт 15. Халдварт бус өвчлөлийн зарим үзүүлэлтүүд (осол гэмтэл, хорт хавдар).....	19
Зураг 9. Халдварт бус өвчин, өвчлөлийн төрлөөр	20
Зураг 10. Халдварт бус өвчний төрөл, хүйсээр, 10 000 хүн амд ногдох түвшин	20
2.5. Үр хөндөлт.....	21
Зураг 11. Үр хөндөлтийн эзлэх хувь , эмнэлгийн төрлөөр	21
Зураг 12. Үр хөндөлтийн мэдээ, харьяаллаар	21
2.6. Түргэн тусламжийн дуудлага.....	21
Хүснэгт 16. Түргэн тусламжийн дуудлага, төрлөөр.....	22
2.7. Хэвтэн эмчлүүлэгсдийн тусламж үйлчилгээ	22
Хүснэгт 17. Стационарын тусламж үйлчилгээний зарим үзүүлэлтүүд.....	23
3. Хүн амын нас баралт	23
Зураг 13. Хүн амын нас баралтын тоо, эмнэлгийн нас баралтын эзлэх хувь	24
Зураг 14. Харьяаллын нас баралт, 1 000 хүн амд ногдох түвшин	24
Зураг 15. Сэргийлж болох эмнэлгийн бус нас баралтын нийт нас баралтад эзлэх хувь, харьяаллаар .	25
Зураг 16. Нас баралтын шалтгаан, 10 000 хүн амд ногдох түвшин	25
Зураг 17. Зүрх судасны эрхтэн тогтолцооны шалтгаант нас баралт, 10 000 хүн амд ногдох түвшин	26
Зураг 18. Хорт хавдрын шалтгаант нас баралт, 10000 хүн амд ногдох түвшин.....	26
Зураг 19. Чихрийн шижин өвчний шалтгаант нас баралт, 10000 хүн амд ногдох түвшин	26
Зураг 20. Амьсгалын замын архаг өвчний шалтгаант нас баралт, 10000 хүн амд ногдох түвшин	27
Хүснэгт 18. Осол гэмтэл, гадны шалтгаант нас баралтын үзүүлэлт.....	27
Зураг 21. Амиа хорлож нас барсан тохиолдлын 10 000 хүн амд ногдох түвшин.....	28
Зураг 22. Санамсаргүй хордох, хорт бодист өртснөөс шалтгаалсан нас барсан тохиолдлын түвшин, 10000 хүн амд ногдох түвшин	28
4.Халдварт өвчин.....	28
Зураг 23. Нийт халдварт өвчин, 10000 хүн амд ногдох түвшин	29
Халдварт өвчний нас баралт.....	29
4.1. Амьсгалын замын халдварт өвчин	29
Зураг 24. Амьсгалын замын халдварт өвчин, тохиолдлын тоогоор	29
Хүснэгт 19. Амьсгалын замын халдварт өвчин, 10 000 хүн амд ногдох түвшин	30

Эрүүл мэндийн сар тутмын мэдээлэл 2026 оны 02 дугаар сар

4.2. Бэлгийн замаар дамжих халдварт өвчин	30
Зураг 25. Бэлгийн замын халдварт өвчин, тохиолдлын тоогоор	30
Хүснэгт 20. Бэлгийн замын халдварт өвчин, 10 000 хүн амд ногдох түвшин	31
4.3 Цусан халдвар.....	31
Зураг 26. Вируст гепатитын халдвар, тохиолдлын тоогоор	32
Хүснэгт 21. Вируст гепатитын халдварт өвчин, 10 000 хүн амд ногдох түвшин	32
4.4. Гэдэсний халдвар	33
Зураг 27. Гэдэсний халдварт өвчин, тохиолдлын тоогоор	33
Хүснэгт 22. Гэдэсний халдварууд, 10 000 хүн амд ногдох түвшин	33
Зоонозын болон амьтнаас хүнд халдварладаг өвчлөл	34
Зураг 28. Зоонозын халдварт өвчин, тохиолдлын тоогоор	34
Хүснэгт 23. Зоонозын болон амьтнаас хүнд халдварладаг өвчлөл, 10 000 хүн амд ногдох түвшин.....	34

ЭРҮҮЛ МЭНДИЙН СТАТИСТИК ҮЗҮҮЛЭЛТҮҮД

№	Үзүүлэлт			Нэгж	Өвөрхангай аймаг			Улсын дундаж					
					2025 он	2026 он	Өсөлт бууралт	2025 он	2026 он	Өсөлт бууралт			
1	Төрсөн эх			Бодит тоо	247	215	-32.0	8860	8654	-206			
2	Амьд төрсөн хүүхэд			Бодит тоо	253	214	-39.0	8939	8729	-210			
3	Амьгүй төрсөн хүүхэд			Бодит тоо	0	2	2.0	36	37	1			
				1000 нийт төрөлтөд	0.0	9.3	9.3	4.0	4.2	0.2			
4	Эхийн эндэгдэл			Бодит тоо	0	0	0.0	3	0	-3			
				100 000 амьд төрөлтөд	0.0	0.0	0.0	33.6	0.0	-33.6			
5	5 хүртэлх насны хүүхдийн эндэгдэл /0-4 нас 364 хоног/			Бодит тоо	5	2	-3.0	143	121	-22			
				1000 амьд төрөлтөд	19.8	9.3	-10.4	16.0	13.9	-2.1			
6	Үүнээс:	Үүнээс:	Үүнээс:	Нялхсын эндэгдэл /0-364 хоног/			Бодит тоо	5	1	-4.0	124	107	-17
				1000 амьд төрөлтөд	19.8	4.7	-15.1	13.9	12.3	-1.6			
				Нярайн эндэгдэл /0-28 хоног/			Бодит тоо	4	1	-3.0	82	63	-19
				1000 амьд төрөлтөд	15.8	4.7	-11.1	9.2	7.2	-2.0			
	Нялхсын эндэгдэлд эзлэх хувь			Нярайн эндэгдэлд эзлэх хувь	80.0	100.0	20.0	66.1	58.9	-7.2			
	Нярайн эрт үеийн эндэгдэл /0-6 хоног/			Бодит тоо	4	1	-3.0	66	37	-29			
	Нярайн хожуу үеийн эндэгдэл /7-28 хоног/			Нярайн эндэгдэлд эзлэх хувь	100.0	100.0	0.0	80.5	58.7	-21.8			
	Нярайн хожуу үеийн эндэгдэл /7-28 хоног/			Бодит тоо	0	0	0.0	16	26	10			
	Нярайн хожуу үеийн эндэгдэл /7-28 хоног/			Нярайн эндэгдэлд эзлэх хувь	0.0	0.0	0.0	19.5	41.3	21.8			
	7	Перинаталь эндэгдэл			Бодит тоо	4	3	-1.0	102	74	-28		
1000 нийт төрөлтөд					15.8	13.9	-1.9	11.4	8.4	-3.0			
8	Нийт нас баралт			Бодит тоо	84	101	17.0	2678	2791	113			
9	Эмнэлгийн нас баралт			Бодит тоо	21	26	5.0	921	987	66			
				Хувь	25.0	25.7	0.7	34.4	35.4	1.0			
10	Эмнэлэгт хоног болоогүй нас баралт			Бодит тоо	7	8	1.0	177	207	30			
				Хувь	33.3	30.8	-2.6	19.2	21.0	1.8			
11	Жирэмсний эрт хяналт			Хувь	95.3	95.0	-0.3	93.7	93.5	-0.2			
12	Эмчлэгдсэн хүний тоо			Бодит тоо	5376	3979	-1397.0	178180	133361	-44819			
13	Ор хоног			Бодит тоо	37726	26969	-10757	1188301	892220	-296081			
14	Халдварт өвчин			Бодит тоо	119	108	-11.0	5825	5561	-264			
				10 000 хүн амд	10.3	9.4	-1.0	16.6	15.7	-0.9			
15	Амьсгалын замын халдварт өвчин			Бодит тоо	69	73	4.0	2925	2618	-307			
				10 000 хүн амд	6.0	6.3	0.3	8.3	7.4	-0.9			
16	Бэлгийн замаар дамжих халдварт өвчин			Бодит тоо	47	28	-19.0	1757	1551	-206			
				10 000 хүн амд	4.1	2.4	-1.7	5.0	4.4	-0.6			
17	Гэдэсний халдварт өвчин			Бодит тоо	3	3	0.0	368	473	105			
				10 000 хүн амд	0.3	0.3	0.0	1.1	1.3	0.2			
18	Зоонозын халдварт өвчин			Бодит тоо	0	1	1.0	3	4	1			
				10 000 хүн амд	0.0	0.1	0.1	0.0	0.0	0.0			
19	Цусаар дамжих халдварт өвчин			Бодит тоо	0	2	2.0	35	22	-13			
				10 000 хүн амд	0.0	0.2	0.2	0.1	0.1	0.0			
20	Бусад халдварт өвчин			Бодит тоо	0	1	1.0	737	893	156			
				10 000 хүн амд	0.0	0.1	0.1	2.1	2.5	0.4			

**ӨВӨРХАНГАЙ АЙМГИЙН ЭРҮҮЛ МЭНДИЙН ТУСЛАМЖ, ҮЙЛЧИЛГЭЭНИЙ
ЧАНАРЫН ҮЗҮҮЛЭЛТ**

д/д	Үзүүлэлт	Аймгийн хүрэх түвшин (2026 он)	Хүрсэн түвшин (2026 оны 02 сар)
1	Артерийн даралт ихсэх өвчний эрт илрүүлгэнд хамрагдсан 18 ба түүнээс дээш насны хүн амын эзлэх хувь	66.6	8.8
2	Чихрийн шижин хэв шинж-2 өвчний эрт илрүүлгэнд хамрагдсан 35 ба түүнээс дээш насны хүн амын эзлэх хувь	79.1	11.8
3	Хөхний өмөнгийн эрт илрүүлгийн үзлэгт хамрагдсан 30 ба түүнээс дээш насны эмэгтэйчүүдийн тоо	18930	2056
4	Умайн хүзүүний өмөнгийн эрт илрүүлгэнд хамрагдсан 30 ба түүнээс дээш насны эмэгтэйчүүдийн эзлэх хувь	62.6	84.0
5	Урьдчилан сэргийлэх, эрт илрүүлэг үзлэг, шинжилгээ, оношилгоонд хамрагдалтын хувь	27.6	19.4
6	В вирүст гепатитийн эсрэг сэргийлэх тарилгын 24 цагийн хамралтын хувь	100	99.1
7	Тавт (сахуу, хөхүүл ханиад, татран, В гепатит, хемофилюсинфлюенза) сэргийлэх тарилгын хамралтын хувь	93.4	77.9
8	Улаанбурхан-гахайн хавдар-улаануудын (УГУ) эсрэг сэргийлэх тарилгын хамралтын хувь /2-р тун/	96.7	70.3
9	Эхийн эндэгдлийн түвшин (100 000 амьд төрөлт тутамд)	0.0	0
10	Нялхсын эндэгдлийн түвшин (1000 амьд төрөлт тутамд)	16.9	4.7
11	Нярайн эндэгдлийн түвшин (1000 амьд төрөлт тутамд)	12.1	4.7
12	5 хүртэлх насны хүүхдийн эндэгдлийн түвшин(1000 амьд төрөлт тутамд)	21.3	9.3
13	Амьгүй төрөлтийн түвшин (1000 төрөлт тутамд)	1.2	9.3
14	Жирэмсний эхний 3 сард хяналтад орсон эхийн эзлэх хувь	97.8	95.0
15	Өсвөр насны 1000 эмэгтэйд ногдох төрөлтийн түвшин	6.2	0.9
16	Сүрьеэгийн өвчлөлийн түвшин, (10 000 хүн амд)	3.4	0.7
17	Вирүст гепатитын өвчлөлийн түвшин, (10 000 хүн амд)	0.3	0.2
18	Зүрх судасны өвчлөлөөс шалтгаалсан нас баралтын түвшин, (10 000 хүн амд)	16.8	2.3
19	Хорт хавдраас шалтгаалсан нас баралтын түвшин, (10 000 хүн амд)	10.2	1.7
20	Амиа хорлож нас барсан тохиолдлын түвшин, (10 000 хүн амд)	2.2	0.5
21	Санамсаргүй хордох, хорт бодист өртсөнөөс шалтгаалсан нас баралтын түвшин, (10 000 хүн амд)/Х40-49/	1.2	0.7
22	0-5 насны хүүхдийн түлэгдэлтийн түвшин (10 000 хүүхдэд, Т20-Т32)	54.3	7.3
23	Хүүхдийн зам тээврийн ослын шалтгаант нас баралтын түвшин (10 000 хүүхдэд, V00-V99)	1.6	0.3
Нэмэлт үзүүлэлт			
24	Чихрийн шижингийн шалтгаант нас баралтын түвшин, 10000 хүнд	0.3	0.2
25	Амьсгалын замын архаг өвчний шалтгаант нас баралтын түвшин, 10000 хүнд	2.2	0.1
26	Сэргийлэх боломжтой эмнэлгийн бус нас баралтын нийт нас баралтад эзлэх хувь	58	52.5
27	Халдварт өвчний тохиолдлын тоо, 10000 хүн амд	79.6	9.4
28	Бүх хэлбэрийн сүрьеэгийн эмчилгээний амжилтын хувь	95.7	-
29	Үр хөндөлтийн харьцаа, 1000 амьд төрөлтөд ногдох	72.8	116.8
30	Жирэмсний хугацаанд 6 ба түүнээс дээш удаа хяналтад хамрагдсан эмэгтэйчүүдийн эзлэх хувь	79.0	75.8

1. Эх, хүүхдийн эрүүл мэнд

Төрөлт

Аймгийн хэмжээнд 2026 оны эхний 2 сарын байдлаар 215 эх төрсөн нь өнгөрсөн оны мөн үеэс 32 төрөлтөөр буюу 13.0 хувиар буурсан байна. Төрсөн эхчүүдийн 163 нь буюу 75.8 хувь нь эмчийн хяналтын үзлэгт 6 ба түүнээс дээш удаа хамрагдаж улсын дунджаас 5.2 пунктээр доогуур үзүүлэлттэй байна. 2026 оны эхний 2 сарын байдлаар мэс заслын аргаар төрсөн эхчүүд 63 буюу 29.3 хувийг эзэлж байна.

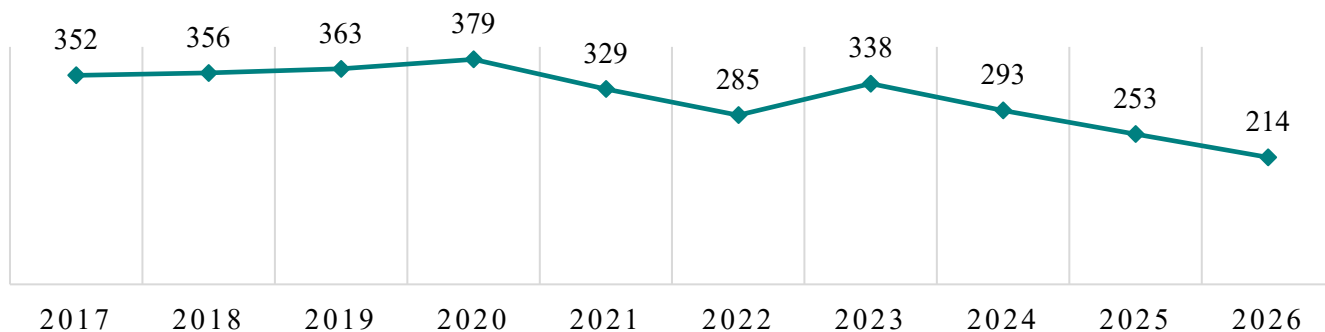
Төрсөн эхчүүдийн 81.4 хувь нь Бүсийн оношилгоо эмчилгээний төвд, 13.5 хувь нь Хархорин сумын нэгдсэн эмнэлэгт, 4.7 хувь нь сумын эрүүл мэндийн төвд, 0.5 хувь нь гэртээ төрсөн байна.

Хүснэгт 1. Төрөлт, төрөх үед үзүүлсэн эмнэлгийн тусламж, хувиар

№	Нэгжийн нэр	Амьд төрсөн хүүхдийн тоо (харьяаллаар)	Төрсөн эхийн тоо (харьяаллаар)	Төрөлтийн эзлэх хувь, харьяаллаар					Өсвөр насны охидын төрөлтийн тоо (харьяаллаар)	Өсвөр насны 1000 эмэгтэйд ногдох төрөлтийн түвшин (10-19 нас)	Жирэмсний хяналтанд 6 ба түүнээс дээш удаа хамрагдаж төрсөн эхийн эзлэх хувь (харьяаллаар)
				Бүсийн оношилгоо эмчилгээний төв (аймаг, хотын нэгдсэн эмнэлэг)	Сумын нэгдсэн эмнэлэг (ХХНЭмнэлэг)	Сумын эрүүл мэндийн төв	Хувийн эмнэлэг	Гэртээ			
А	Б	1	2	3	4	5	6	7	8	9	10
1	Баруунбаян-Улаан	4	5	100.0	0.0	0.0	0.0	0.0	1	5.0	80.0
2	Бат-Өлзий	11	11	81.8	9.1	9.1	0.0	0.0	1	1.3	81.8
3	Баянгол	2	2							0.0	100.0
4	Баян-Өндөр	2	2	100.0	0.0	0.0	0.0	0.0		0.0	50.0
5	Богд	9	9	100.0	0.0	0.0	0.0	0.0		0.0	88.9
6	Бүрд	1	1	0.0	100.0	0.0	0.0	0.0		0.0	100.0
7	Гучин-Ус	4	4	75.0	0.0	25.0	0.0	0.0		0.0	100.0
8	Есөнзүйл	4	5	80.0	0.0	20.0	0.0	0.0		0.0	60.0
9	Зүүнбаян-улаан	5	5	100.0	0.0	0.0	0.0	0.0		0.0	60.0
10	Нарийнгээл	4	4	100.0	0.0	0.0	0.0	0.0		0.0	50.0
11	Өлзийт	1	1							0.0	0.0
12	Сант	7	7	100.0	0.0	0.0	0.0	0.0		0.0	71.4
13	Тарагт	4	4	100.0	0.0	0.0	0.0	0.0		0.0	75.0
14	Төгрөг	5	5	80.0	0.0	20.0	0.0	0.0	1	4.7	60.0
15	Уянга	18	18	94.4	0.0	5.6	0.0	0.0	3	3.6	61.1
16	Хайрхандулаан	5	5	80.0	0.0	20.0	0.0	0.0		0.0	60.0
17	Хархорин		0								
18	Хужирт	10	9	66.7	0.0	33.3	0.0	0.0		0.0	88.9
19	Уянсэтгэл ӨЭМТ	15	15	100.0	0.0	0.0	0.0	0.0		0.0	73.3
20	Түшигдөлгөөн ӨЭМТ	20	20	100.0	0.0	0.0	0.0	0.0	1	1.0	85.0
21	Нарны дөш ӨЭМТ	27	27	96.3	0.0	0.0	0.0	3.7	1	0.6	70.4
22	Энэрэл-Хархорин ӨЭМТ	20	20	5.0	95.0	0.0	0.0	0.0		0.0	100.0
23	Харьяалалын бус	36	36	75.0	22.2	2.8	0.0	0.0	2		72.2
24	Өвөрхангай аймаг	214	215	81.4	13.5	4.7	0.0	0.5	10	0.9	75.8
25	Улсын дундаж			92.2	2.4	2.0	3.1	0.3			81.0

Эрүүл мэндийн сар тутмын мэдээлэл 2026 оны 02 дугаар сар

Зураг 1. Амьд төрсөн хүүхдийн тоо



2026 оны эхний 2 сард 214 амьд хүүхэд төрж, өмнөх оны мөн үеэс 39 тохиолдлоор, сүүлийн 10 жилийн дундажтай харьцуулахад 102.2 тохиолдлоор тус тус буурсан үзүүлэлттэй байна.

1.2. Хүүхдийн эрүүл мэнд

2026 оны эхний 2 сарын байдлаар 215 эх төрж, 214 амьд хүүхэд мэндэлж, 2 амьгүй төрөлт бүртгэгдэж, төрөлтийн түвшин 1000 хүн амд 1.9 байна. Амьд төрсөн хүүхдийн 101 буюу 47.2 хувь нь хүү, 113 буюу 52.8 хувь нь охин байна. Амьд төрсөн нийт хүүхдээс 8 нярай буюу 3.7 хувь нь 2500 грамаас доош жинтэй, төрөлхийн гажиг бүртгэгдээгүй байна. Төрсний дараа 1 цагийн дотор хөхөө амласан хүүхэд 97.2 хувийг эзэлж байна.

Хүснэгт 2. Амьд төрсөн хүүхэд, эхийн тээлтийн хугацаа, хувиар

№	Төрсөн газар/эмнэлэг	Амьд төрсөн хүүхдийн тоо (төрсөн газраар)	Эхийн тээлтийн хугацаа, эзлэх хувь					Төрөлхийн гажигтай төрсөн хүүхдийн эзлэх хувь	2500 граммаас доош жинтэй төрсөн хүүхдийн эзлэх хувь
			22-28 долоо хоногтой	29-32 долоо хоногтой	33-36 долоо хоногтой	37-41 долоо хоногтой	42 долоо хоногоос дээш		
А	Б	1	2	3	4	5	6	7	8
1	Баруунбаян-Улаан	0							
2	Бат-Өлзий	1	0.0	0.0	0.0	100.0	0.0	0.0	0.0
3	Баянгол	0							
4	Баян-Өндөр	0							
5	Богд	0							
6	Бүрд	0							
7	Гучин-Ус	1	0.0	0.0	0.0	100.0	0.0	0.0	0.0
8	Есөнзүйл	0							
9	Зүүнбаян-улаан	0							
10	Нарийнтээл	0							
11	Өлзийт	0							
12	Сант	0							
13	Тарагт	0							
14	Төгрөг	1	0.0	100.0	0.0	0.0	0.0	0.0	100.0
15	Уянга	1	0.0	0.0	0.0	100.0	0.0	0.0	0.0
16	Хайрхандулаан	1	0.0	0.0	0.0	100.0	0.0	0.0	0.0
17	Хархорин НЭ	29	0.0	0.0	3.4	96.6	0.0	0.0	3.4
18	Хужирт	4	0.0	0.0	0.0	100.0	0.0	0.0	0.0
19	БОЭТ	176	0.0	0.0	4.0	95.5	0.6	0.0	3.4
20	Уянсэтгэл ӨЭМТ	0							
21	Түшигдөлгөөн	0							
22	Нарны дөш ӨЭМТ	0							
23	Энэрэл-Хархорин	0							
24	Өвөрхангай аймаг	214	0.0	0.5	3.7	95.3	0.5	0.0	3.7
25	Улсын дундаж		0.4	1.1	5.2	93.2	0.1	0.9	5.0

Эрүүл мэндийн сар тутмын мэдээлэл 2026 оны 02 дугаар сар

2026 оны эхний 2 сард 0-5 хүртэлх насны хүүхдийн өсөлт хөгжлийн хяналтад 4879 хүүхэд хамрагдсанаас 0.15хувь нь туранхай, 0.11 хувь нь тураалтай, 0.13 хувь нь өсөлтийн хоцрогдолтой байна.

Хүснэгт 3. Тав хүртэлх насны хүүхдийн жингийн мэдээ, хувиар

№	Нэгжийн нэр	Жинлэсэн хүүхдийн тоо	Жингийн мэдээ (эзлэх хувиар)			А амин дэм уусан	Д амин дэм уусан	Олон найрлагат бичил тэжээл хэрэглэсэн хүүхдийн тоо
			Туранхай /жин, өндөр/	Тураалтай /жин насны үзүүлэлт/	Өсөлтийн хоцрогдолтой /өндөр насны үзүүлэлт/			
А	Б	1	2	3	4	5	6	7
1	Баруунбаян-Улаан	15	0.00	0.00	0.00		39	0
2	Бат-Өлзий	826	0.24	0.00	0.48		73	0
3	Баянгол	197	0.00	0.00	0.00		167	0
4	Баян-Өндөр	69	0.00	0.00	0.00		69	0
5	Богд	63	0.00	0.00	0.00		63	10
6	Бүрд	103	0.00	0.00	0.00		83	0
7	Гучин-Ус	87	0.00	0.00	0.00		63	0
8	Есөнзүйл	256	0.00	0.00	0.00		91	0
9	Зүүнбаян-улаан	113	0.00	0.00	0.00		94	0
10	Нарийнтээл	85	0.00	0.00	0.00		50	0
11	Өлзийт	84	0.00	0.00	0.00		0	0
12	Сант	149	0.67	0.00	0.00		85	0
13	Тарагт	76	0.00	0.00	0.00		50	2
14	Төгрөг	95	0.00	0.00	0.00		125	0
15	Уянга	1194	0.00	0.00	0.00		164	0
16	Хайрхандулаан	153	0.00	0.00	0.00		123	57
17	Хархорин	0					0	0
18	Хужирт	70	1.43	1.43	1.43		41	0
19	БОЭТ	0					0	0
20	Уянсэтгэл ӨЭМТ	252	0.00	0.00	0.00		221	5
21	Түшигдөлгөөн ӨЭМТ	454	0.22	0.22	0.00		403	27
22	Нарны дөш ӨЭМТ	216	0.00	0.46	0.00		226	1
23	Энэрэл-ХХ ӨЭМТ	322	0.00	0.31	0.00		266	0
24	Өвөрхангай	4879	0.10	0.08	0.10	0	2496	102
25	Улсын дундаж		0.15	0.11	0.13			

Заавал хийх дархлаажуулалтын хамрагдалтын мэдээ

Хүснэгт 4. Дархлаажуулалтын хамрагдалтын хувь, тухайн сараар

№	Нэгжийн нэр	Халдварт сүрьеэгийн эсрэг вакцин (БЦЖ)			В вирус гепатитын эсрэг сэргийлэх тарилгын 24 цагийн хамрагдалтын хувь			Халдварт саа 1-р тун			Халдварт саа 3-р тун			ХПВ-ын эсрэг вакцин		
		Хамрагдвал зохих	Хамрагдсан	Хувь	Хамрагдах	Хамрагдсан	Хувь	Хамрагдвал зохих	Хамрагдсан	Хувь	Хамрагдвал зохих	Хамрагдсан	Хувь	Хамрагдвал зохих	Хамрагдсан	Хувь
А	Б	1	2	3	4	5	6	7	8	9	10	11	12	13	14	15
1	Баруунбаян-Улаан							4	2	50.0	1		0.0			
2	Бат-Өлзий	1	1	100.0	1	1	100.0	6	5	83.3	10	10	100.0			
3	Баянгол							1	1	100.0	1		0.0			
4	Баян-Өндөр							2	1	50.0	5	5	100.0			
5	Богд							7	5	71.4	9	8	88.9			
6	Бүрд							2	2	100.0	4	4	100.0			
7	Гучин-Ус										3	3	100.0			
8	Есөнзүйл							1	1	100.0	1	1	100.0			
9	Зүүнбаян-улаан							5	2	40.0	2	1	50.0			
10	Нарийнтээл										4		0.0			
11	Өлзийт							3	1	33.3	2	2	100.0			
12	Сант							1	1	100.0	2		0.0			
13	Тарагт							1		0.0	1	1	100.0			
14	Төгрөг	1		0.0	1		0.0	4	4	100.0	2	1	50.0			
15	Уянга	1	1	100.0	1	1	100.0	19	9	47.4	11	7	63.6			
16	Хайрхандулаан	1	1	100.0	1	1	100.0	1		0.0	1	1	100.0			
17	Хархорин	16	16	100.0	16	16	100.0									
18	Хужирт	3	3	100.0	3	3	100.0	5	3	60.0	10	8	80.0			
19	Нарны дөш	17	17	100.0	17	17	100.0	21	20	95.2	28	23	82.1			
20	Уянсэтгэл	15	15	100.0	15	15	100.0	21	14	66.7	15	12	80.0			
21	Түшиг-дөлгөөн	9	9	100.0	9	9	100.0	15	13	86.7	4	4	100.0	2	2	100.0
22	Энэрэл Хархорин							8	6	75.0	15	11	73.3			
23	БОЭТ	48	48	100.0	48	48	100.0									
24	Өвөрхангай аймаг	112	111	99.1	112	111	99.1	127	90	70.9	131	102	77.9	2	2	100.0

Эрүүл мэндийн сар тутмын мэдээлэл 2026 оны 02 дугаар сар

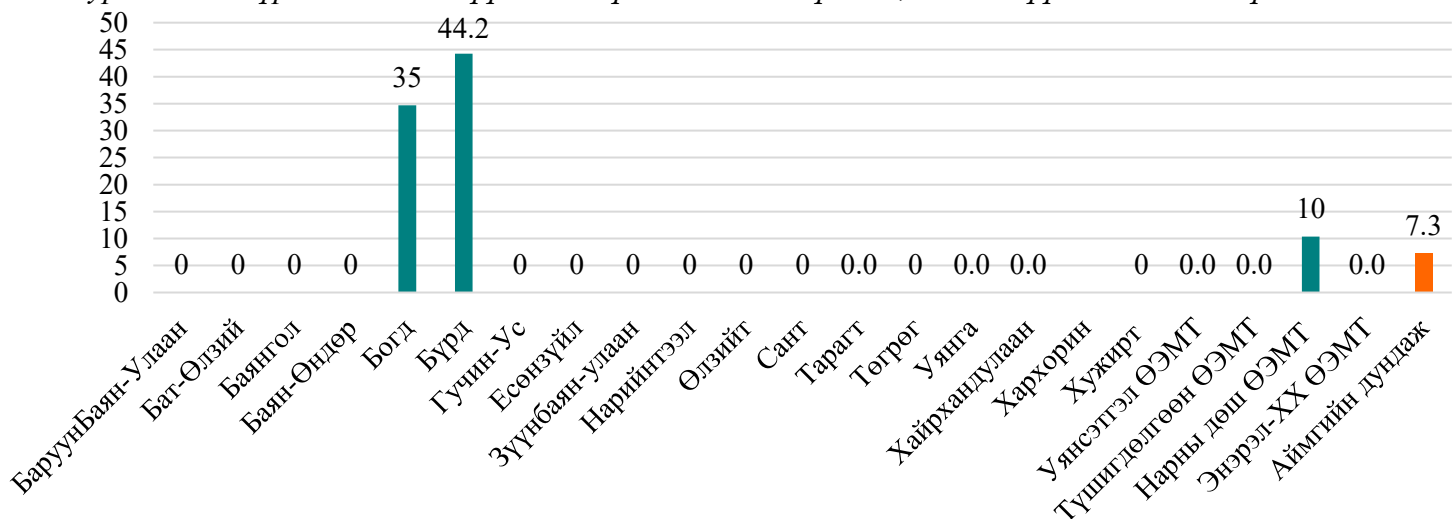
Хүснэгт 5. Дархлаажуулалтын хамрагдалтын хувь, тухайн сараар

№	Нэгжийн нэр	Тавт /СХТ + Геп В +ХиВ-ийн 3-р тун/			Улаанбурхан, Гахайн хавдар, Улаануудын эсрэг вакцин 2-р тун			А гепатит 1-р тун			Пневмококкийн эсрэг сэргийлэх тарилга 1-р тун			Пневмококкийн эсрэг сэргийлэх тарилга 3-р тун		
		Хамрагдвал зохих	Хамрагдсан	Хувь	Хамрагдвал зохих	Хамрагдсан	Хувь	Хамрагдвал зохих	Хамрагдсан	Хувь	Хамрагдвал зохих	Хамрагдсан	Хувь	Хамрагдвал зохих	Хамрагдсан	Хувь
А	Б	1	2	3	4	5	6	7	8	9	10	11	12	13	14	15
1	Баруунбаян-Улаан	1		0.0	4	1	25.0	4	3	75.0	4	2	50.0	3	2	66.7
2	Бат-Өлзий	10	10	100.0	15	14	93.3	10	10	100.0	6	5	83.3	11	10	90.9
3	Баянгол	1		0.0	1	1	100.0	2	1	50.0	1	1	100.0	1	1	100.0
4	Баян-Өндөр	5	5	100.0	4	4	100.0	3	3	100.0	2	1	50.0	4	4	100.0
5	Богд	9	8	88.9	3	3	100.0	6	4	66.7	7	5	71.4	6	5	83.3
6	Бүрд	4	4	100.0	2	2	100.0	2	2	100.0	2	2	100.0	2	2	100.0
7	Гучин-Ус	3	3	100.0	4	3	75.0							4	4	100.0
8	Есөнзүйл	1	1	100.0	2	2	100.0	5	5	100.0	1	1	100.0	2	2	100.0
9	Зүүнбаян-улаан	2	1	50.0	1	1	100.0	1	1	100.0	5	2	40.0	7	3	42.9
10	Нарийнтгээл	4		0.0				3	2	66.7				3	3	100.0
11	Өлзийт	2	2	100.0	2	2	100.0	1	1	100.0	3	1	33.3	1	1	100.0
12	Сант	2		0.0	3	2	66.7				1	1	100.0	3	3	100.0
13	Тарагт	1	1	100.0				4	1	25.0	1		0.0	5	2	40.0
14	Төгрөг	2	1	50.0	3	1	33.3	3	3	100.0	4	4	100.0	1		0.0
15	Уянга	11	7	63.6	14	5	35.7	17	11	64.7	19	9	47.4	21	7	33.3
16	Хайрхан-дулаан	1	1	100.0	3	1	33.3	3	1	33.3	1		0.0	1	1	100.0
17	Хархорин															
18	Хужирт	10	8	80.0	6	4	66.7	12	9	75.0	5	3	60.0	7	5	71.4
19	Нарны дөш	28	23	82.1	17	15	88.2	19	14	73.7	21	20	95.2	23	22	95.7
20	Уянсэтгэл	15	12	80.0	14	8	57.1	15	10	66.7	21	14	66.7	12	7	58.3
21	Түшиг-дөлгөөн	4	4	100.0	14	12	85.7	11	6	54.5	15	13	86.7	11	11	100.0
22	Энэрэл Хархорин	15	11	73.3	16	9	56.3	9	5	55.6	8	6	75.0	15	10	66.7
23	БОЭТ															
24	Өвөрхангай аймаг	131	102	77.9	128	90	70.3	130	92	70.8	127	90	70.9	143	105	73.4

2026 оны эхний 2 сарын байдлаар 5 хүртэлх насны хүүхдийн түлэгдэлтийн 8 тохиолдол бүртгэгдэж тухайн насны 10 000 хүүхдэд 7.3 ногдож байгаа ба өвчлөлийн тохиолдол 8, нас баралтын тохиолдол 0 байна.

Эрүүл мэндийн сар тутмын мэдээлэл 2026 оны 02 дугаар сар

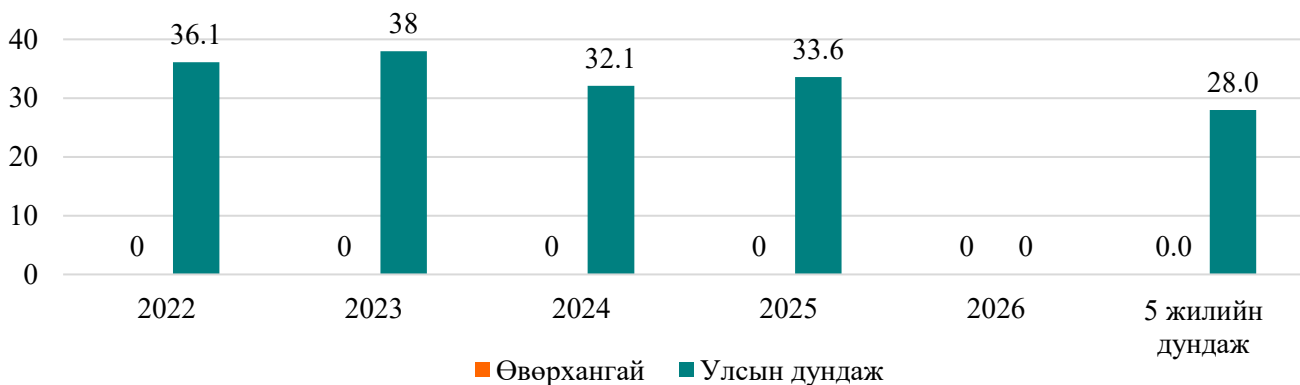
Зураг 2. Тав хүртэлх насны хүүхдийн түлэгдэлтийн түвшин, 10 000 хүүхдэд ногдох түвшин



1.3. Эхийн эндэгдэл

Аймгийн хэмжээнд 2026 оны эхний 2 сарын байдлаар эхийн эндэгдлийн тохиолдол бүртгэгдээгүй байна. Сүүлийн 5 жилийн дунджаар 100 000 амьд төрөлтөд ногдох эхийн эндэгдлийн түвшин 0.0 байна.

Зураг 1. Эхийн эндэгдэл, 100 000 амьд төрөлтөд ногдох түвшин



1.4 Перинаталь эндэгдэл

Аймгийн хэмжээнд 2026 оны эхний 2 сарын байдлаар перинаталь эндэгдлийн 3 тохиолдол бүртгэгдэж, 1000 нийт төрөлтөд 13.9 ногдож байна. Улсын дундажтай харьцуулахад 5.5 пунктээр өндөр үзүүлэлттэй байна. 0-6 хоногтой эрт үеийн нярайн эндэгдлийн 1 тохиолдол бүртгэгдэж перинаталь эндэгдлийн 33.3 хувийг, амьгүй төрөлтийн 2 тохиолдол бүртгэгдэж 66.7 хувийг тус тус эзэлж байна.

Эрүүл мэндийн сар тутмын мэдээлэл 2026 оны 02 дугаар сар

Хүснэгт 6. Перинаталь эндэгдэл, 1 000 нийт төрөлтөд ногдох түвшин

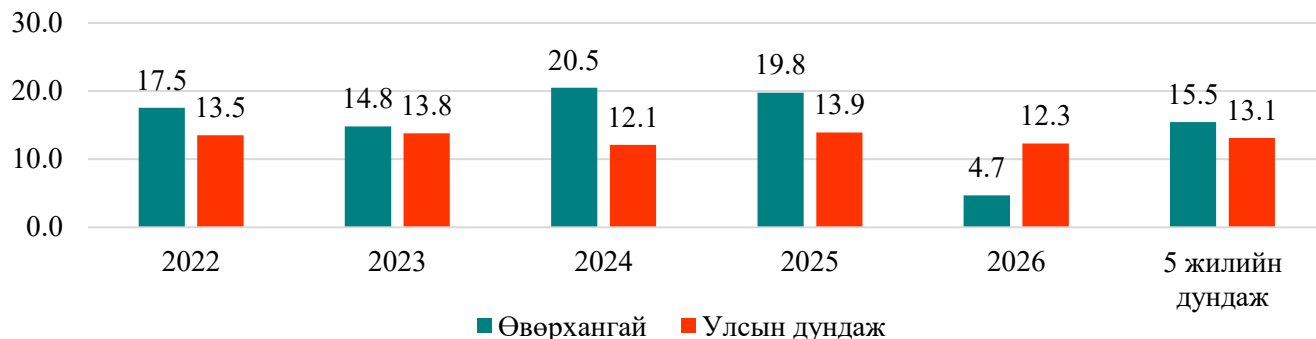
№	Нэгжийн нэр	Амьгүй төрөлт				0-6 хоногтой эрт үеийн нярайн эндэгдэл				Перинаталь эндэгдэл	
		БОЭТ	Сум, гэртээ	Бүгд	1000 нийт төрөлтөд	БОЭТ	Сум, гэртээ	Бүгд	1000 нийт төрөлтөд	Тохиолдлын тоо	1000 нийт төрөлтөд
А	Б	1	2	3	4	5	6	7	8	9	10
1	БаруунБаян-Улаан	1		1	200.0			0	0.0		0.0
2	Бат-Өлзий			0	0.0			0	0.0		0.0
3	Баянгол			0				0			0.0
4	Баян-Өндөр			0	0.0			0	0.0		0.0
5	Богд			0	0.0			0	0.0		0.0
6	Бүрд			0	0.0			0	0.0		0.0
7	Гучин-Ус			0	0.0			0	0.0		0.0
8	Есөнзүйл		1	1	200.0			0	0.0		0.0
9	Зүүнбаян-улаан			0	0.0			0	0.0		0.0
10	Нарийнтээл			0	0.0			0	0.0		0.0
11	Өлзийт			0				0			0.0
12	Сант			0	0.0			0	0.0		0.0
13	Тарагт			0	0.0			0	0.0		0.0
14	Төгрөг			0	0.0		1	1	200.0		0.0
15	Уянга			0	0.0			0	0.0		0.0
16	Хайрхандулаан			0	0.0			0	0.0		0.0
17	Хархорин НЭ							0			
18	Хужирт			0	0.0			0	0.0		0.0
19	Уянсэтгэл ӨЭМТ			0	0.0			0	0.0		0.0
20	Түшигдөлгөөн ӨЭМТ			0	0.0			0	0.0		0.0
21	Нарны дөш ӨЭМТ			0	0.0			0	0.0		0.0
22	Энэрэл-XX ӨЭМТ			0	0.0			0	0.0		0.0
23	Харьяалалын бус			0	0.0			0	0.0		0.0
24	Өвөрхангай аймаг	1	1	2	9.3	0	1	1	4.7	3	13.9
25	Улсын дундаж				4.2						8.4

1.5. Нялхсын эндэгдэл

Аймгийн хэмжээнд 2026 оны эхний 2 сарын байдлаар нялхсын эндэгдлийн 1 тохиолдол бүртгэгдэж, 1000 амьд төрөлтөд 4.7 ногдож байгаа нь өнгөрсөн оны мөн үеэс 4 тохиолдлоор буюу 15.1 пунктээр, улсын дунджаас 7.6 пунктээр тус тус буурсан үзүүлэлттэй байна. Нялхсын эндэгдлийн 100.0 хувьд нь эрэгтэй хүүхдүүд бүртгэгдсэн байна.

Эрүүл мэндийн сар тутмын мэдээлэл 2026 оны 02 дугаар сар

Зураг 4. Нялхсын эндэгдэл, 1 000 амьд төрөлтөнд ногдох түвшин



2026 оны эхний 2 сарын байдлаар 1000 амьд төрөлтөд ногдох нялхсын эндэгдлийг сумуудаар харьцуулбал: Төгрөг (200.0) суманд аймгийн дунджаас 195.3 пунктээр өндөр үзүүлэлттэй байна.

Нялхсын эндэгдлийг шалтгаанаар авч үзвэл: Перинаталь үед үүссэн эмгэг 100.0 хувийг эзэлж байна.

Хүснэгт 7. 1 000 амьд төрөлтөнд ногдох нялхсын эндэгдлийн түвшин, шалтгаанаар

№	Нэгжийн нэр	Нялхсын эндэгдэл (0-1 хүртэлх нас)				1 хүртэлх насны хүүхдийн эндэгдлийн тэргүүлэх шалтгаан, бодит тоогоор				
		БОЭТ	СЭМТ, ӨЭМТ, гэртээ	Бүгд	1000 амьд төрөлтөд	Амьсгалын эрхтэн тогтолцоо	Осол гэмтэл, гадны шалтгаан	Перинаталь үед үүссэн эмгэг	Төрөлхийн гажиг	Үжил, халдварт өвчин
	Б	1	2	3	4	5	6	7	8	9
1	БаруунБаян-Улаан			0	0.0					
2	Бат-Өлзий			0	0.0					
3	Баянгол			0						
4	Баян-Өндөр			0	0.0					
5	Богд			0	0.0					
6	Бүрд			0	0.0					
7	Гучин-Ус			0	0.0					
8	Есөнзүйл			0	0.0					
9	Зүүнбаян-улаан			0	0.0					
10	Нарийнтээл			0	0.0					
11	Өлзийт			0						
12	Сант			0	0.0					
13	Тарагт			0	0.0					
14	Төгрөг		1	1	200.0			1		
15	Уянга			0	0.0					
16	Хайрхандулаан			0	0.0					
17	Хархорин									
18	Хужирт			0	0.0					
19	Уянсэтгэл ӨЭМТ			0	0.0					
20	Түшигдөлгөөн ӨЭМТ			0	0.0					
21	Нарны дөш Өрх			0	0.0					
22	Энэрэл-XX Өрх			0	0.0					
23	Харъяалалын бус			0	0.0					
24	Өвөрхангай аймаг	0	1	1	4.7	0	0	1	0	0
25	Улсын дундаж				12.3					

Эрүүл мэндийн сар тутмын мэдээлэл 2026 оны 02 дугаар сар

1.5 Хүүхдийн эндэгдэл

Аймгийн хэмжээнд 2026 оны эхний 2 сарын байдлаар 0-5 хүртэлх насны хүүхдийн эндэгдлийн 2 тохиолдол бүртгэгдэж, 1 000 амьд төрөлтөнд 9.3 ноогдож байгаа ба өмнөх оны мөн үетэй харьцуулахад 3 тохиолдлоор буюу 10.5 пунктээр буурсан үзүүлэлттэй байна. 1000 амьд төрөлтөнд ногдох хүүхдийн эндэгдлийн түвшин улсын дунджаас 4.6 пунктээр бага байна.

Тав хүртэлх насандаа эндсэн хүүхдийн 1 тохиолдол буюу 50.0 хувь нь эрэгтэй, 1 тохиолдол буюу 50.0 хувь нь эмэгтэй хүүхэд байна. Нийт тохиолдлын 50.0 хувь нь эмнэлэгт нас барсан ба үүнээс хоног болоогүй нас баралт 100.0 хувийг эзэлж байна.

Шалтгаанаар авч үзвэл: Өвчний шалтгаант эндэгдэл 100 хувийг эзэлж байна.

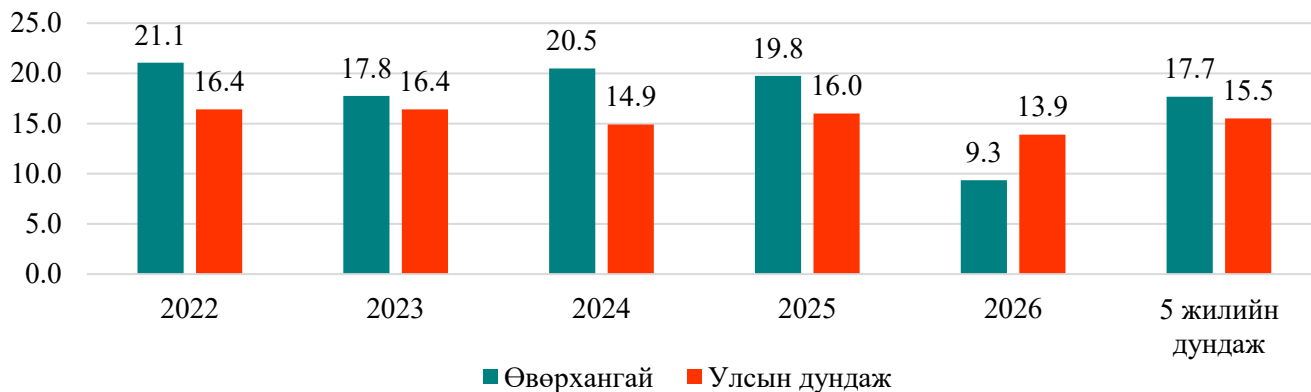
Харьяалах сумдүүдаар харьцуулбал: 1000 амьд төрөлтөд ногдох тав хүртэлх насны хүүхдийн эндэгдэл Төгрөг (200.0) суманд аймгийн дунджаас 190.7 пунктээр өндөр үзүүлэлттэй байна.

Хүснэгт 8. Тав хүртэлх насны хүүхдийн эндэгдэл, 1000 амьд төрөлтөд ногдох түвшин

№	Сум/өрх	5 хүртэлх насны хүүхдийн эндэгдэл				5 хүртэлх насны хүүхдийн эндэгдлийн тэргүүлэх шалтгаан, бодит тоогоор				
		БОЭТ-д	СЭМТ, ӨЭМТ, гэртээ	Бүгд	1000 амьд төрөлтөд	Амьсгалын эрхтэн тогтолцоо	Осол гэмтэл, гадны шалтгаан	Перинаталь үед үүссэн эмгэг	Төрөлхийн гажиг	Бусад
А	Б	1	2	3	4	5	6	7	8	9
1	БаруунБаян-Улаан			0	0.0					
2	Бат-Өлзий			0	0.0					
3	Баянгол			0	0.0					
4	Баян-Өндөр			0	0.0					
5	Богд			0	0.0					
6	Бүрд			0	0.0					
7	Гучин-Ус			0	0.0					
8	Есөнзүйл			0	0.0					
9	Зүүнбаян-Улаан			0	0.0					
10	Нарийнтээл			0	0.0					
11	Өлзийт			0						
12	Сант			0	0.0					
13	Тарагт			0	0.0					
14	Төгрөг		1	1	200.0			1		
15	Уянга			0	0.0					
16	Хайрхандулаан			0	0.0					
17	Хархорин									
18	Хужирт			0	0.0					
19	Уянсэтгэл ӨЭМТ			0	0.0					
20	Түшигдөлгөөн ӨЭМТ			0	0.0					
21	Нарны дөш ӨЭМТ			0	0.0					
22	Энэрэл-ХХ ӨЭМТ			0	0.0					
23	Харьяалалын бус		1	1	27.8					1
24	Өвөрхангай аймаг	0	2	2	9.3	0	0	1	0	1
25	Улсын дундаж				13.9					

Эрүүл мэндийн сар тутмын мэдээлэл 2026 оны 02 дугаар сар

Зураг 5. Хүүхдийн эндэгдэл, 1000 амьд төрөлтөд ногдох түвшин

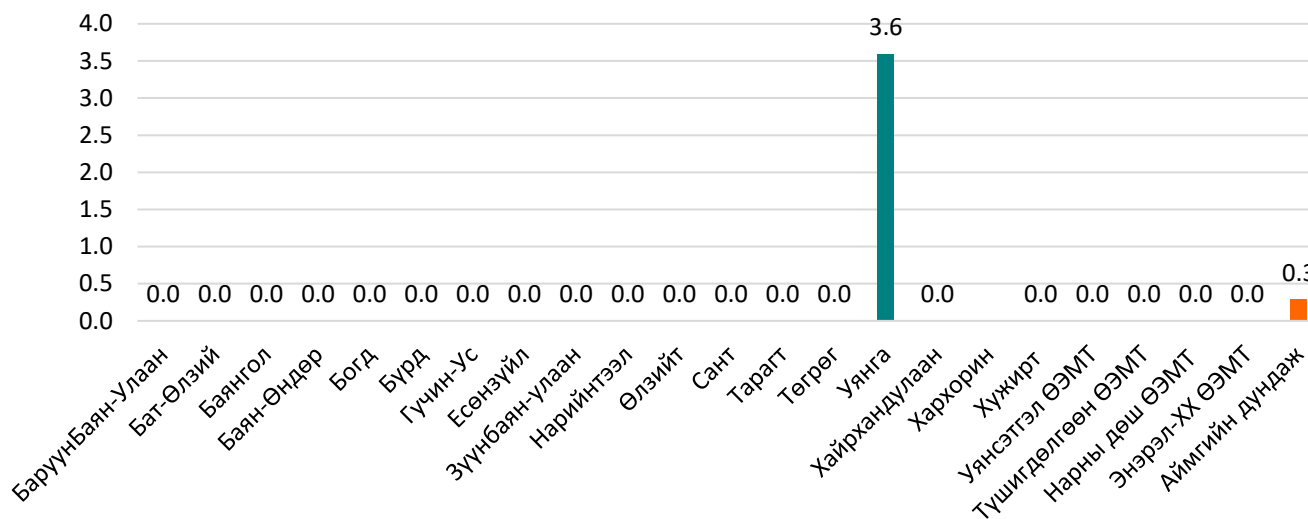


Хүснэгт 9. Тав хүртэлх насны хүүхдийн эндэгдлийн шалтгаан

№	Өвчний нэршил	Тохиолдлын тоо	Эзлэх хувь
1	Гархины саа	1	50.0%
2	Бага жинтэй төрсөн тохиолдол	1	50.0%

0-14 насны хүүхдийн нас баралтын 3 тохиолдол бүртгэгдснээс зам тээврийн ослын шалтгаант нас баралтын 1 тохиолдол бүртгэгдэж 33.3 хувийг эзэлж байна.

Зураг 6. 0-14 насны хүүхдийн зам тээврийн ослын шалтгаант нас баралт, тухайн насны 10 000 хүүхдэд ногдох түвшин



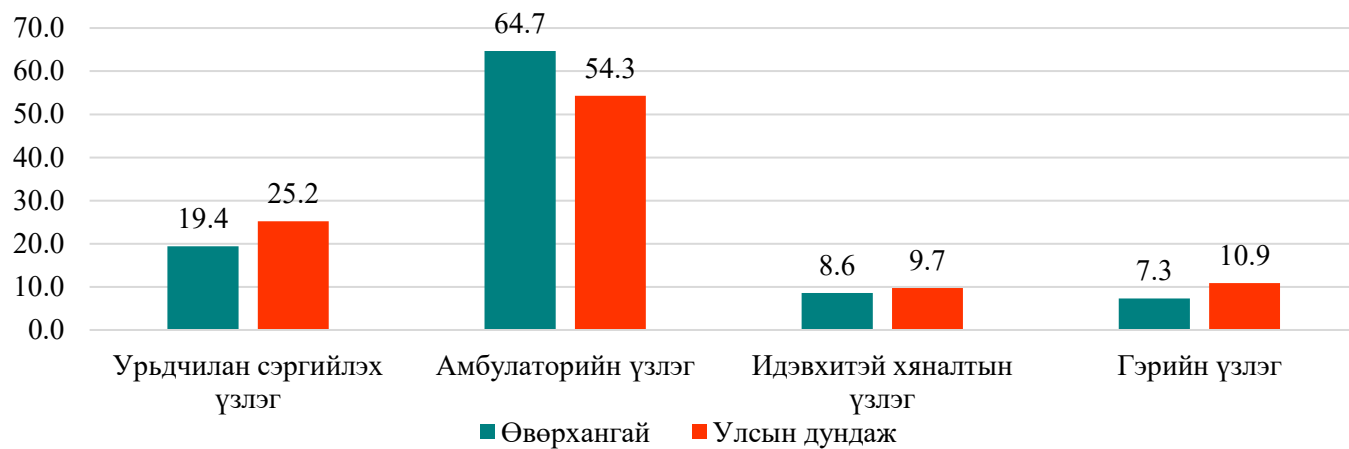
2.Эмнэлгийн тусламж үйлчилгээ

2.1. Амбулаторийн тусламж үйлчилгээ

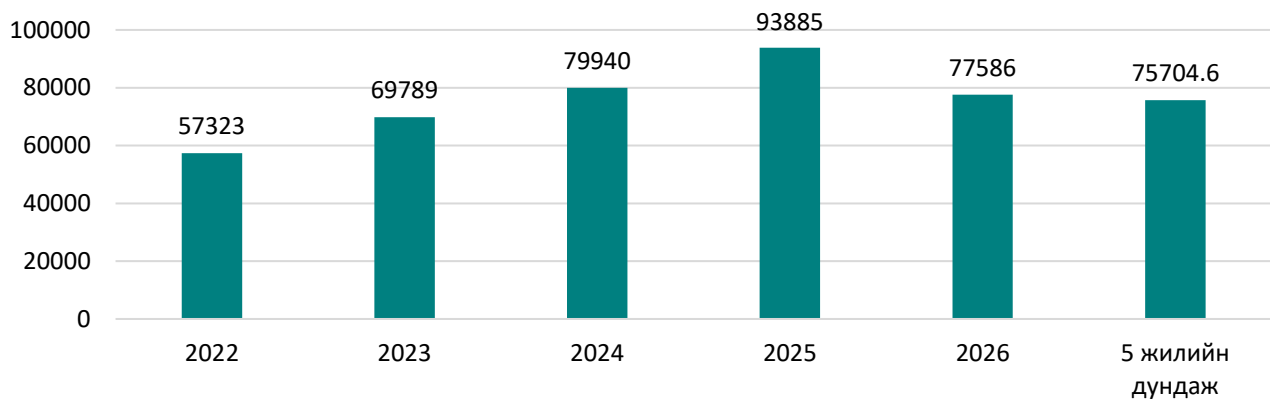
Аймгийн хэмжээнд 2026 оны эхний 2 сарын байдлаар нийт 77586 эмчийн үзлэг хийгдсэнээс **26.3** хувийг урьдчилан сэргийлэх үзлэг, **64.7** хувийг өвчний учир амбулаторт, **8.6** хувийг идэвхитэй хяналтын үзлэг, **7.3** хувийг гэрийн үзлэг тус тус эзэлж байна.

Эрүүл мэндийн сар тутмын мэдээлэл 2026 оны 02 дугаар сар

Зураг 7. Үзлэгийн төрөл, улс, аймгийн дундаж



Зураг 8. Нийт үзлэгийн тоо



Эрүүл мэндийн сар тутмын мэдээлэл 2026 оны 02 дугаар сар

Хүснэгт 10. Үзлэгийн төрөл, эзлэх хувиар

№	Нэгжийн нэр	Нийт үзлэг	Үүнээс				
			Урьдчилан сэргийлэх үзлэгийн хувь	Өвчний учир амбулаторт	Диспансерийн хяналтын хувь	Гэрийн идэвхитэй хяналтын хувь	Гэрийн дуудлагын хувь
А	Б	1	2	3	4	5	6
1	Баруунбаян-Улаан	173	0.0	54.9	6.4	4.6	34.1
2	Бат-Өлзий	1839	42.6	37.2	10.5	3.6	6.1
3	Баянгол	993	28.7	51.1	9.5	7.6	3.2
4	Баян-Өндөр	769	18.5	55.4	0.9	25.2	0.0
5	Богд	1044	61.5	27.9	8.2	1.1	1.2
6	Бүрд	414	21.3	62.3	4.8	5.8	5.8
7	Гучин-Ус	208	25.0	57.2	9.6	5.3	2.9
8	Есөнзүйл	301	25.6	59.8	5.3	4.0	5.3
9	Зүүнбаян-Улаан	1203	37.8	38.8	4.0	13.6	5.7
10	Нарийнтгээл	1489	55.7	17.1	10.1	9.2	8.0
11	Өлзийт	201	29.4	19.4	11.9	10.0	29.4
12	Сант	555	31.5	27.9	16.6	16.0	7.9
13	Тарагт	772	34.3	38.6	9.3	15.2	2.6
14	Төгрөг	519	16.2	35.3	22.0	12.3	14.3
15	Уянга	2267	14.9	61.2	13.6	3.8	6.5
16	Хайрхандулаан	438	1.1	83.8	5.7	0.2	9.1
17	Хархорин НЭ	9324	5.2	92.6	2.2	0.0	0.0
18	Хужирт	2471	20.9	60.5	9.3	2.6	6.7
19	БОЭТ	29257	6.3	84.3	9.4	0.0	0.0
20	Уянсэтгэл	3792	43.0	16.3	21.1	16.6	3.0
21	Түшигдөлгөөн	4341	51.8	11.7	9.7	25.9	0.9
22	Нарны дөш	4461	34.5	38.8	8.6	13.0	5.1
23	Энэрэл-хархорин	4308	56.5	13.5	11.2	17.5	1.3
24	Чинмэнд	565					
25	Асар хайрхан	0					
26	Ачтан ирээдүй	383	0.0	100.0	0.0	0.0	0.0
27	Ариунсанаа	202	12.9	87.1	0.0	0.0	0.0
28	Агь манба	224	0.0	100.0	0.0	0.0	0.0
29	Сидармед	284	0.0	100.0	0.0	0.0	0.0
30	Үүдэн эмнэлгүүд	4789	1.2	96.4	2.4	0.0	0.0
31	Өвөрхангай аймаг	77586	19.4	64.7	8.6	5.5	1.9

2. 1. Халдварт бус өвчний эрт илрүүлэг үзлэгийн мэдээлэл

Аймгийн хэмжээнд 2026 оны эхний 2 сарын байдлаар артерийн гипертензи эрт илрүүлэг үзлэгт 18-аас дээш насны нийт 5069 хүн хамрагдсан бөгөөд эрэгтэйчүүдийн үзлэг 38.5 хувийг, эмэгтэйчүүдийн үзлэг 61.5 хувийг тус тус эзэлж байна. Үр дүнгийн үзүүлэлтээр нийт үзлэгийн **0.55** хувь нь артерийн гипертензи онош батлагдсан байна. Чихрийн шижин өвчний эрт илрүүлэг үзлэгт 35-аас дээш насны нийт 4613 хүн хамрагдсан бөгөөд эрэгтэйчүүдийн үзлэг 37.7 хувийг, эмэгтэйчүүдийн үзлэг 62.3 хувийг тус тус эзэлж байна. Үр дүнгийн үзүүлэлтээр нийт үзлэгийн **0.35** хувь нь чихрийн шижин онош батлагдсан байна. Элэгний хорт хавдрын эрт илрүүлэг үзлэгт **40-65** насны 1352 хүн хамрагдснаас хорт хавдрын тохиолдол бүртгэгдээгүй байна.

Хүснэгт 11. АГ, ЧШ, Элэгний хорт хавдрын эрт илрүүлгийн үзлэгийн хамрагдалтын хувь

№		Артерийн гипертензи		Чихрийн шижин		Артерийн гипертензи эрт илрүүлгийн үзлэг			Чихрийн шижин хэв шинж 2 эрт илрүүлгийн үзлэг			Элэгний хорт хавдрын эрт илрүүлгийн үзлэг	
		Хамрагдвал зохих хүний тоо /18-с дээш нас/	хамрагдсан хувь	Хамрагдвал зохих хүний тоо /35-с дээш нас/	хамрагдсан хувь	Бүгд	давтан	Онош баглагдсан	Бүгд	давтан	Онош баглагдсан	Бүгд	Онош баглагдсан
А	Б	1	2	3	4	5	6	7	8	9	10	11	12
1	Баруунбаян-Улаан	1552	0.0	944	0.0	0	0	0	0	0	0	0	0
2	Бат-Өлзий	4735	11.1	2932	14.6	525	8	1	427	3	0	525	0
3	Баянгол	2352	22.8	1495	25.6	536	3	1	383	0	0	41	0
4	Баян-Өндөр	2163	4.5	1449	2.9	98	0	0	42	0	0	39	0
5	Богд	3236	4.4	1871	6.6	144	3	1	124	1	1	135	0
6	Бүрд	1750	4.2	1119	6.0	73	2	0	67	0	0	6	0
7	Гучин-Ус	1358	2.4	824	3.4	32	3	1	28	2	0	6	0
8	Есөнзүйл	1675	1.9	1053	3.1	31	0	0	33	0	0	21	0
9	Зүүнбаян-Улаан	2444	8.4	1597	5.4	205	0	0	87	0	0	8	0
10	Нарийнтээл	2114	11.5	1345	16.7	244	0	0	224	0	0	0	0
11	Өлзийт	1469	6.7	966	9.5	98	5	2	92	0	0	98	0
12	Сант	2140	1.4	1329	2.3	30	0	0	30	0	0	0	0
13	Тарагт	2159	8.4	1399	8.1	182	26	5	114	6	1	7	0
14	Төгрөг	1658	3.9	1033	5.9	65	0	0	61	0	0	15	0
15	Уянга	5809	6.5	3440	8.5	378	7	0	292	4	0	26	0
16	Хайрхандулаан	2229	7.9	1411	10.1	177	0	0	142	0	0	177	0
17	Хархорин НЭ					0	0	0	0	0	0	0	0
18	Хужирт	4253	4.7	2722	5.8	198	0	0	158	0	0	10	0
19	Бүсийн оношилгоо эмчилгээний төв					0	0	0	0	0	0	0	0
20	Уянсэтгэл ӨЭМТ	6048	7.2	3734	14.0	434	0	0	522	0	0	27	0
21	Түшигдөлгөөн ӨЭМТ	6967	6.7	4382	14.1	468	7	7	617	4	4	5	0
22	Нарны дөш	10119	4.5	6256	5.7	451	6	6	358	1	1	179	0
23	Энэрэл-ХХ ӨЭМТ	7896	8.9	5208	15.6	700	24	4	812	19	9	27	0
24	Өвөрхангай аймаг	74126	6.8	46509	9.9	5069	94	28	4613	40	16	1352	0

Эрүүл мэндийн сар тутмын мэдээлэл 2026 оны 02 дугаар сар

2.2. Хөх, умайн хүзүүний хорт хавдрын эрт илрүүлэг үзлэгийн мэдээлэл

Аймгийн хэмжээнд 2026 оны эхний 2 сарын байдлаар умайн хүзүүний хорт хавдрын эсийн шинжилгээнд суурилсан илрүүлэг үзлэгт нийт 864 эмэгтэй хамрагдсан байна. Хөхний хорт хавдрын эрт илрүүлэг үзлэгт 2287 эмэгтэй хамрагдсан байна.

Хүснэгт.12. Хөх, умайн хүзүүний хорт хавдрын эрт илрүүлгийн үзлэгийн хамрагдалтын хувь

№	Нэгжийн нэр	Хөх			Умайн хүзүү		
		Нийт хамрагдсан тоо	Зорилгот нас	Зорилгот бус нас	Нийт хамрагдсан тоо	Зорилгот нас	Зорилгот бус нас
А	Б	2	3	4	5	6	7
1	Баруунбаян-Улаан	15	15	0	7	7	0
2	Бат-Өлзий	150	150	0	50	42	8
3	Баянгол	77	77	0	10	10	0
4	Баян-Өндөр	69	59	10	15	14	1
5	Богд	141	134	7	36	30	6
6	Бүрд	30	30	0	20	19	1
7	Гучин-Ус	0	0	0	0	0	0
8	Есөнзүйл	0	0	0	0	0	0
9	Зүүнбаян-Улаан	0	0	0	0	0	0
10	Нарийнтгэл	28	28	0	28	28	0
11	Өлзийт	0	0	0	0	0	0
12	Сант	19	14	5	5	3	2
13	Тарагт	14	14	0	16	12	4
14	Төгрөг	15	15	0	3	3	0
15	Уянга	9	8	1	9	6	3
16	Хайрхандулаан	0	0	0	0	0	0
17	Хархорин НЭ	92	89	3	0	0	0
18	Хужирт	186	166	20	68	67	1
19	Нарны дөш	527	344	183	104	99	5
20	Түшигдөлгөөн	490	489	1	171	161	10
21	Уянсэтгэл	303	303	0	195	195	0
22	Энэрэл Хархорин	122	121	1	45	33	12
23	ЖМАК				82	51	31
24	Өвөрхангай аймаг	2287	2056	231	864	780	84

2.4. Жирэмсний хяналт

Аймгийн хэмжээнд 2026 оны эхний 2 сарын байдлаар жирэмсний хяналтад шинээр 299 эмэгтэйчүүд хамрагдсан ба 95.0 хувь нь эхний 3 сартайд, 4.7 хувь нь 4-6 сартайд, 0.3 хувь нь 7 ба түүнээс дээш сартайд хяналтад орсон байна. Хяналтад орсон жирэмсэн эмэгтэйчүүдийн 100.0 хувь нь цусны шинжилгээнд хамрагдсанаас 4.0 хувь нь цус багадалттай байна.

Эрүүл мэндийн сар тутмын мэдээлэл 2026 оны 02 дугаар сар

Хүснэгт 13. Жирэмсэн эхийн хяналт

№	Нэгжийн нэрс	2026 оны үзүүлэлт								2025 оны мөн үеийн үзүүлэлт	
		Хяналтанд авсан нийт жирэмсэн эхийн тоо	Хяналтанд авсан өсвөр насны жирэмсэн эхийн тоо		Хяналтанд авсан хувь			Жирэмсэн эхийн үзүүлэлт, хувиар		Хяналтанд авсан нийт жирэмсэн эхийн тоо	Жирэмсний эрт үеийн хяналтын хувь
			10-14 нас	15-19 нас	эхний 3 сартайд	4-6 сартайд	7 ба түүнээс дээш сартайд	Цусны шинжилгээнд хамрагдсан	Цус багатай жирэмсэн эх		
А	Б	1	3	4	6	7	8	9	10	11	12
1	Баруунбаян-Улаан	4		1	75.0	25.0	0.0	100.0	0.0	3	100.0
2	Бат-Өлзий	18		1	100.0	0.0	0.0	100.0	0.0	22	90.9
3	Баянгол	4		1	100.0	0.0	0.0	100.0	0.0	7	85.7
4	Баян-Өндөр	6			100.0	0.0	0.0	100.0	0.0	10	90.0
5	Богд	14			92.9	0.0	7.1	100.0	0.0	12	100.0
6	Бүрд	4			100.0	0.0	0.0	100.0	0.0	3	100.0
7	Гучин-Ус	5			100.0	0.0	0.0	100.0	0.0	9	100.0
8	Есөнзүйл	6			83.3	16.7	0.0	100.0	0.0	1	100.0
9	Зүүнбаян-Улаан	2			100.0	0.0	0.0	100.0	0.0	9	88.9
10	Нарийнтгэл	10			100.0	0.0	0.0	100.0	0.0	7	100.0
11	Өлзийт	4			100.0	0.0	0.0	100.0	0.0	2	100.0
12	Сант	8			100.0	0.0	0.0	100.0	12.5	3	100.0
13	Тарагт	7			28.6	71.4	0.0	100.0	0.0	5	100.0
14	Төгрөг	7			71.4	28.6	0.0	100.0	0.0	4	100.0
15	Уянга	18			100.0	0.0	0.0	100.0	0.0	20	100.0
16	Хайрхандулаан	6			100.0	0.0	0.0	100.0	0.0	3	100.0
17	Хархорин НЭ	0								8	87.5
18	Хужирт	16			100.0	0.0	0.0	100.0	0.0	23	78.3
19	БОЭТөв	0								0	
20	Уянсэтгэл ӨЭМТ	33			100.0	0.0	0.0	100.0	0.0	24	100.0
21	Түшигдөлгөөн ӨЭМТ	31		2	96.8	3.2	0.0	100.0	3.2	19	100.0
22	Нарны дөш ӨЭМТ	71		3	95.8	4.2	0.0	100.0	14.1	49	100.0
23	Энэрэл-XX ӨЭМТ	25		0	96.0	4.0	0.0	100.0	0.0	14	92.9
24	Аймгийн дундаж	299	0	8	95.0	4.7	0.3	100.0	4.0	257	95.3
25	Улсын дундаж				93.5	5.8	0.7	96.3	3.4		

Эрүүл мэндийн сар тутмын мэдээлэл 2026 оны 02 дугаар сар

Шинээр хяналтад хамрагдсан жирэмсэн эмэгтэйчүүдээс трихомониаз илрүүлэх шинжилгээнд 84.3 хувь, заг хүйтэн илрүүлэх шинжилгээнд 84.3 хувь, тэмбүү илрүүлэх шинжилгээнд 100.0 хувь нь тус тус хамрагдсан байна.

Хүснэгт 14. Шинээр хяналтад хамрагдсан жирэмсэн эмэгтэйчүүдийн БЗДХ-ын шинжилгээний үзүүлэлт

№	Нэгжийн нэр	Трихомониаз	Үүнээс: Эерэг	Заг хүйтэн	Үүнээс: Эерэг	Тэмбүү	Үүнээс: Эерэг
А	Б	1	2	3	4	5	6
1	Баруунбаян-Улаан	4		4		4	0
2	Бат-Өлзий	18		18		18	1
3	Баянгол	0		0		4	0
4	Баян-Өндөр	6		6		6	0
5	Богд	0		0		14	0
6	Бүрд	4		4		4	0
7	Гучин-Ус	0		0		5	0
8	Есөнзүйл	0		0		6	0
9	Зүүнбаян-Улаан	0		0		2	0
10	Нарийнтээл	10		10		10	0
11	Өлзийт	4		4		4	0
12	Сант	8		8		8	0
13	Тарагт	7		7		7	0
14	Төгрөг	7		7		7	0
15	Уянга	18		18		18	0
16	Хайрхандулаан	6		6		6	0
17	Хархорин НЭ	0		0		0	
18	Хужирт	0		0		16	0
19	БОЭТ	0		0		0	0
20	Уянсэгтэл ӨЭМТ	33		33		33	1
21	Түшигдөлгөөн ӨЭМТ	31		31		31	0
22	Нарны дөш ӨЭМТ	71		71		71	0
23	Энэрэл-XX ӨЭМТ	25		25		25	1
24	Өвөрхангай аймаг	252	0	252	0	299	3
25	Улсын дундаж						

Эрүүл мэндийн сар тутмын мэдээлэл 2026 оны 02 дугаар сар

2.2.Халдварт бус өвчлөл

Аймгийн хэмжээнд 2026 оны эхний 2 сарын байдлаар халдварт бус өвчний 14012 тохиолдол бүртгэгдэж 10 000 хүн амд 1214.5 ноогдож байгаа нь өмнөх оны мөн үеэс 2101 тохиолдлоор буюу 181.1 пунктээр өссөн байна.

Осол гэмтэл, гадны шалтгаант өвчлөлийн 515 тохиолдол бүртгэгдэж 10 000 хүн амд 44.6 ноогдож байгаа нь өмнөх оны мөн үеэс 132 тохиолдлоор буюу 10000 хүн амд ногдох өвчлөл 11.4 пунктээр нэмэгдсэн байна. Шинээр хорт хавдрын 17 тохиолдол бүртгэгдэж 10000 хүн амд 1.5 ногдож байгаа нь өмнөх оны мөн үеэс 4 тохиолдлоор буюу 0.3 пунктээр өссөн байна.

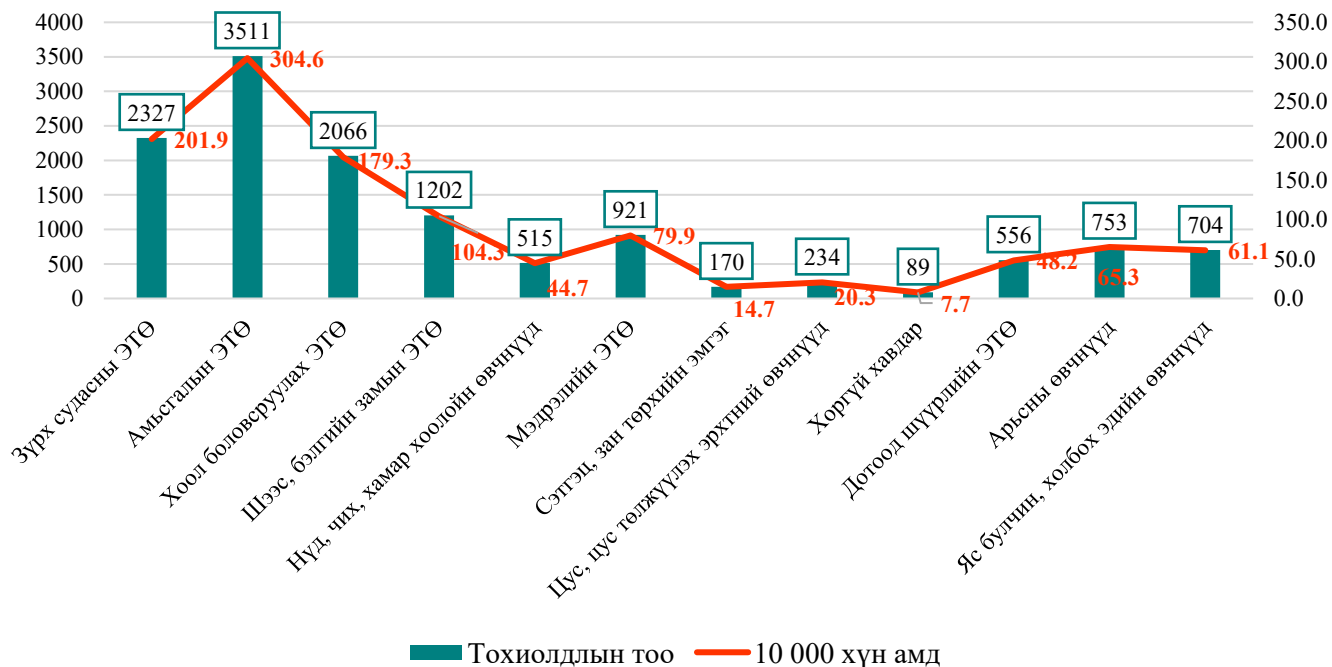
Хүснэгт 15. Халдварт бус өвчлөлийн зарим үзүүлэлтүүд (осол гэмтэл, хорт хавдар)

№	Нэгжийн нэр	Халдварт бус өвчлөл (өвчлөл бүртгэсэн нэгжээр)				Үүнээс							
						Осол гэмтэл (осол бүртгэсэн нэгжээр)				Шинээр бүртгэгдсэн хорт хавдар (харьяаллаар)			
		2025	10000 хүн амд	2026	10000 хүн амд	2025	10000 хүн амд	2026	10000 хүн амд	2025	10000 хүн амд	2026	10000 хүн амд
А	Б	1	2	3	4	5	6	7	8	9	10	11	12
1	Баруунбаян-Улаан	111	457.4	107	442.9	1	4.1	0	0.0		0.0		0.0
2	Бат-Өлзий	993	1321.5	534	714.0	0	0.0	0	0.0	2	2.7	1	1.3
3	Баянгол	227	663.5	473	1389.5	0	0.0	0	0.0		0.0	1	2.9
4	Баян-Өндөр	24	72.5	42	129.6	0	0.0	4	12.3		0.0		0.0
5	Богд	106	199.6	47	90.6	3	5.6	3	5.8		0.0	1	1.9
6	Бүрд	60	225.5	33	127.1	3	11.3	11	42.4		0.0	1	3.9
7	Гучин-Ус	14	68.7	51	253.7	0	0.0	4	19.9		0.0		0.0
8	Есөнзүйл	35	137.5	23	93.4	0	0.0	0	0.0	1	3.9	2	8.1
9	Зүүнбаян-Улаан	77	216.8	116	324.1	6	16.9	10	27.9	1	2.8		0.0
10	Нарийнтээл	110	337.8	49	155.7	2	6.1	4	12.7		0.0		0.0
11	Өлзийт	49	226.7	55	261.9	0	0.0	2	9.5	2	9.3		0.0
12	Сант	348	1072.4	293	929.9	0	0.0	0	0.0		0.0	1	3.2
13	Тарагт	78	251.3	70	223.1	2	6.4	2	6.4	2	6.4	1	3.2
14	Төгрөг	143	573.6	105	428.0	3	12.0	5	20.4		0.0		0.0
15	Уянга	788	864.0	652	721.7	7	7.7	4	4.4		0.0	1	1.1
16	Хайрхандулаан	327	972.6	375	1152.8	1	3.0	6	18.4	1	3.0		0.0
17	Хархорин НЭ	2817		4721		114		82					
18	Хужирт	646	1000.5	56	85.8	5	7.7	4	6.1		0.0	3	4.6
19	БОЭТ	3410		4465		236		369					
20	Уянсэтгэл	422	432.7	199	205.2		0.0	0	0.0	1	1.0	1	1.0
21	Түшигдөлгөөн	186	171.0	292	268.9		0.0	0	0.0	1	0.9		0.0
22	Нарны дөш	171	102.2	558	318.8		0.0	5	2.9		0.0	2	1.1
23	Энэрэл-ХХ	215	180.4	378	311.6		0.0	0	0.0	2	1.7	1	0.8
24	Хувийн эмнэлгүүд	554		318									
25	Харьяаллын бус											1	
26	Аймгийн дүн	11911	1033.4	14012	1214.5	383	33.2	515	44.6	13	1.1	17	1.5

Эрүүл мэндийн сар тутмын мэдээлэл 2026 оны 02 дугаар сар

Халдварт бус өвчлөлийг тэргүүлэх шалтгаанаар нь авч үзвэл: 25.1 хувийг амьсгалын эрхтэн тогтолооны өвчлөл, 16.6 хувийг зүрх судасны эрхтэн тогтолцооны өвчлөл, 14.7 хувийг хоол боловсруулах эрхтэн тогтолцооны өвчлөл, 8.6 хувийг шээс бэлгийн замын эрхтэн тогтолцооны өвчлөл, 6.6 хувийг мэдрэлийн эрхтэн тогтолцооны өвчнүүд эзэлж байна.

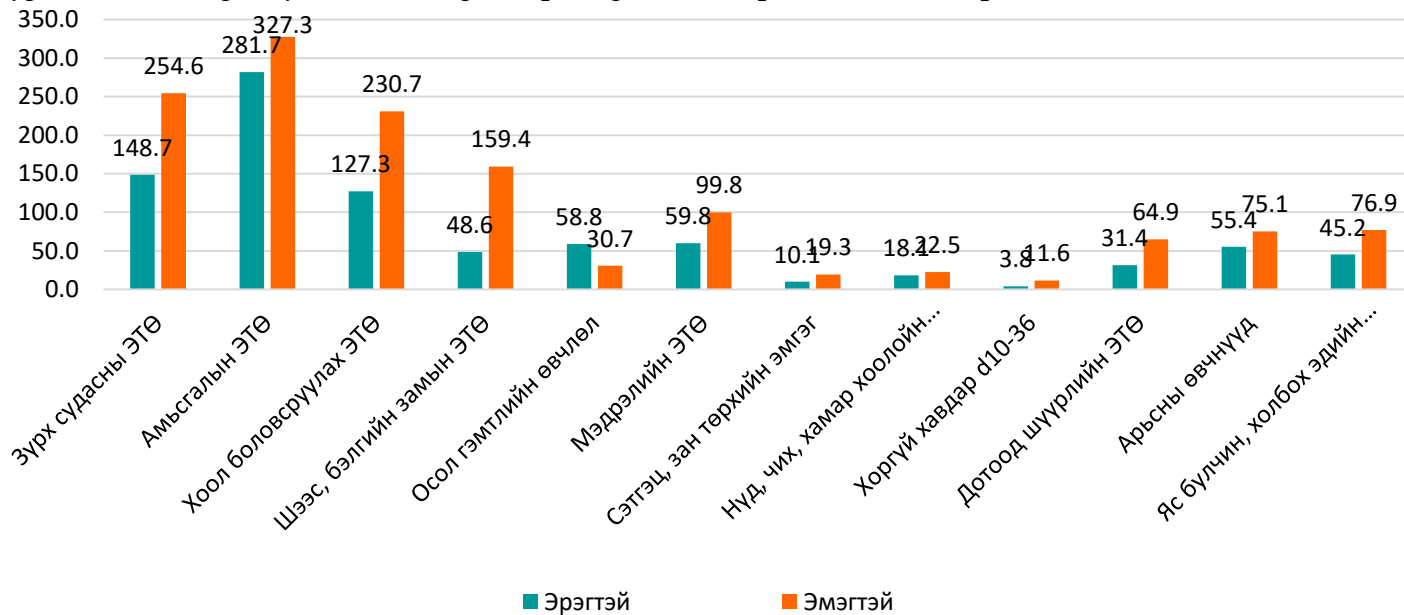
Зураг 9. Халдварт бус өвчин, өвчлөлийн төрлөөр



Товчилсон үгийн тайлбар: **ЭТӨ** - Эрхтэн тогтолцооны өвчлөл

Халдварт бус өвчний 38.3 хувийг эрэгтэйчүүдийн өвчлөл, 61.7 хувийг эмэгтэйчүүдийн өвчлөл тус тус эзэлж байна.

Зураг 10. Халдварт бус өвчний төрөл, хүйсээр, 10 000 хүн амд ногдох түвшин



2.5. Үр хөндөлт

Аймгийн хэмжээнд 2026 оны эхний 2 сарын байдлаар нийт 25 эмэгтэйчүүд үр хөндөх мэс ажилбарыг хийлгэсэн байна. Нийт үр хөндөлтөөс хожуу үр хөндөлтийн 2 тохиолдол, 10-19 насны өсвөр насны охидын үр хөндөлтийн 3 тохиолдол тус тус бүртгэгдсэн байна.

Зураг 11. Үр хөндөлтийн эзлэх хувь, эмнэлгийн төрлөөр



Зураг 12. Үр хөндөлтийн мэдээ, харьяаллаар

№		Үр хөндөлтийн тоо (харьяаллаар)	Үр хөндөлтийн харьцаа (1000 амьд төрөлтөд ногдох)	Өсвөр насны охидын үр хөндөлт (харьяаллаар)	Хожуу үр хөндөлт (харьяаллаар)	Гарсан хүндрэл
А	Б	1	2	3	4	5
1	Баруунбаян-Улаан		0.0			
2	Бат-Өлзий	1	90.9			
3	Баянгол		0.0			
4	Баян-Өндөр		0.0			
5	Богд	4	444.4	1	1	
6	Бүрд		0.0			
7	Гучин-Ус		0.0			
8	Есөнзүйл		0.0			
9	Зүүнбаян-Улаан	2	400.0			
10	Нарийнтгээл		0.0			
11	Өлзийт	1	1000.0			
12	Сант		0.0			
13	Тарагт	1	250.0			
14	Төгрөг		0.0			
15	Уянга		0.0			
16	Хайрхандулаан		0.0			
17	Хархорин					
18	Хужирт		0.0			
20	Уянсэтгэл	5	333.3	1		
21	Түшигдөлгөөн	4	200.0	1		
22	Нарны дөш	2	74.1			
23	Энэрэл-XX ӨЭМТ	3	150.0			
24	Өвөрхангай аймаг	25	116.8	3	2	0
25	Үүнээс: харьяаллын бус	2			1	

2.6. Түргэн тусламжийн дуудлага

Аймгийн хэмжээнд 2026 оны эхний 2 сарын байдлаар 2769 түргэн тусламжийн дуудлага хүлээн авч үйлчилсэнээс 23.0 хувийг алсын дуудлага, 4.6 хувийг осол, гэмтлийн дуудлага эзэлж байна.

Эрүүл мэндийн сар тутмын мэдээлэл 2026 оны 02 дугаар сар

Хүснэгт 16. Түргэн тусламжийн дуудлага, төрлөөр

№	Нэгжийн нэр	Нийт түргэн тусламжийн дуудлагын тоо						Дуудлагын төрөл, эзлэх хувиар			
		Түргэн тусламжийн дуудлага		Үүнээс				Алсын дуудлагын эзлэх хувь		Осол, гэмтлийн дуудлагын эзлэх хувь	
		2025	2026	Алсын дуудлага	Осол, гэмтлийн дуудлага	2025	2026	2025	2026	2025	2026
А	Б	1	2	3	4	5	6	7	8	9	10
1	Баруунбаян-Улаан	52	59	22	32	1	0	42.3	54.2	1.9	0.0
2	Бат-Өлзий	129	175	53	63	3	1	41.1	36.0	2.3	0.6
3	Баянгол	74	79	45	47	0	0	60.8	59.5	0.0	0.0
4	Баян-Өндөр	27	18	12	9	0	1	44.4	50.0	0.0	5.6
5	Богд	42	51	33	22	3	2	78.6	43.1	7.1	3.9
6	Бүрд	47	49	36	33	2	4	76.6	67.3	4.3	8.2
7	Гучин-Ус	49	49	18	14	0	1	36.7	28.6	0.0	2.0
8	Есөнзүйл	115	197	35	87	0	0	30.4	44.2	0.0	0.0
9	Зүүнбаян-улаан	48	68	24	44	3	10	50.0	64.7	6.3	14.7
10	Нарийнтгэл	109	185	11	23	1	0	10.1	12.4	0.9	0.0
11	Өлзийт	70	59	44	26	0	2	62.9	44.1	0.0	3.4
12	Сант	50	44	32	34	0	0	64.0	77.3	0.0	0.0
13	Тарагт	52	83	27	47	0	2	51.9	56.6	0.0	2.4
14	Төгрөг	67	74	26	18	0	4	38.8	24.3	0.0	5.4
15	Уянга	160	181	49	44	4	2	30.6	24.3	2.5	1.1
16	Хайрхандулаан	104	123	28	29	7	6	26.9	23.6	6.7	4.9
17	Хархорин НЭ	333	388	15	4	4	4	4.5	1.0	1.2	1.0
18	Хужирт	174	165	34	44	3	8	19.5	26.7	1.7	4.8
19	БОЭТ	691	722	7	17	68	81	1.0	2.4	9.8	11.2
20	Уянсэтгэл ӨЭМТ										
21	Түшигдөлгөөн										
22	Нарны дөш ӨЭМТ										
23	Энэрэл-XX ӨЭМТ										
24	Өвөрхангай аймаг	2393	2769	551	637	99	128	23.0	23.0	4.1	4.6
25	Улсын дундаж								5.4		12.3

2.7. Хэвтэн эмчлүүлэгсдийн тусламж үйлчилгээ

Аймгийн хэмжээнд 2026 оны эхний 2 сарын байдлаар 3979 үйлчлүүлэгч эмнэлэгт хэвтэн эмчлүүлж, 26969 ор хоног ашигласан байна. Аймгийн дунджаар ор ашиглалтын хувь 48.2, дундаж ор хоног 6.8, орны эргэлт 4.3 байна. Өмнөх оны мөн үетэй харьцуулахад хэвтэн эмчлүүлэгч 1397 хүнээр буурсан байна.

Эрүүл мэндийн сар тутмын мэдээлэл 2026 оны 02 дугаар сар

Хүснэгт 17. Стационарын тусламж үйлчилгээний зарим үзүүлэлтүүд

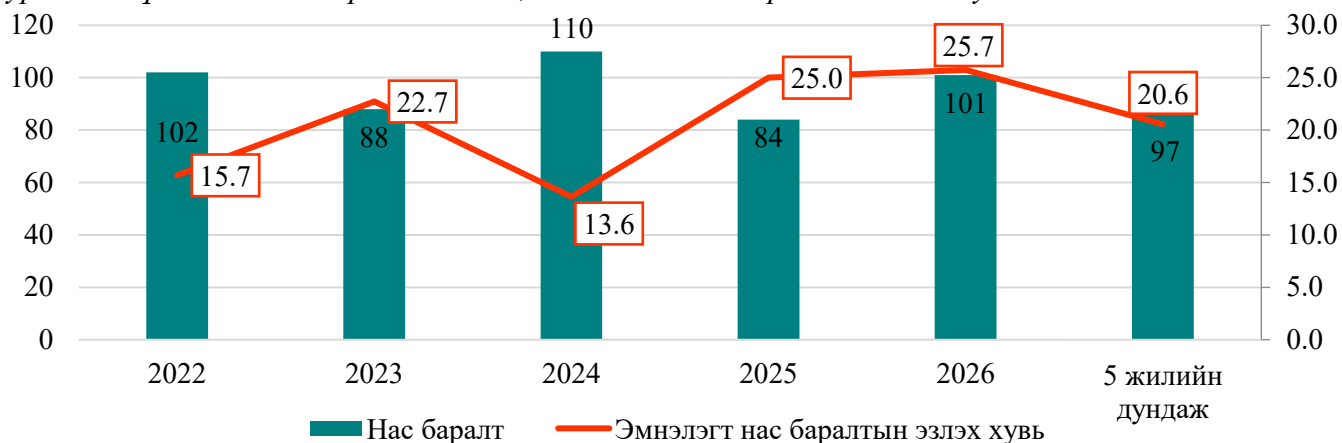
№	Нэгжийн нэр	Хэвтэн эмчлүүлсэн		Орны үзүүлэлт, 2026					
		2025	2026	Орны гоо	Ор хоног	Орны фонд ашиглалт	Орны фонд ашиглалтын хувь	Дундаж ор хоног	Орны эргэлт
А	Б	1	2	3	4	5	6	7	8
1	Баруунбаян-улаан	46	30	10	185	18.5	30.4	6.2	3.0
2	Бат-Өлзий	134	114	20	744	37.2	61.2	6.5	5.7
3	Баянгол	102	49	15	355	23.7	38.9	7.2	3.3
4	Баян-Өндөр	61	62	12	342	28.5	46.8	5.5	5.2
5	Богд	78	43	20	290	14.5	23.8	6.7	2.2
6	Бүрд	127	50	12	348	29.0	47.7	7.0	4.2
7	Гучин-Ус	60	38	10	228	22.8	37.5	6.0	3.8
8	Есөнзүйл	104	74	18	519	28.8	47.4	7.0	4.1
9	Зүүнбаян-Улаан	79	36	12	251	20.9	34.4	7.0	3.0
10	Нарийнтээл	103	76	18	421	23.4	38.4	5.5	4.2
11	Өлзийт	92	85	12	595	49.6	81.5	7.0	7.1
12	Сант	86	39	12	258	21.5	35.3	6.6	3.3
13	Тарагт	55	28	10	178	17.8	29.3	6.4	2.8
14	Төгрөг	53	47	12	324	27.0	44.4	6.9	3.9
15	Уянга	169	105	34	721	21.2	34.9	6.9	3.1
16	Хайрхандулаан	64	45	15	307	20.5	33.6	6.8	3.0
17	Хархорин НЭ	665	639	100	4061	40.6	66.8	6.4	6.4
18	Хужирт	216	175	28	1134	40.5	66.6	6.5	6.3
19	БОЭГ	2234	1797	340	12845	37.8	62.1	7.1	5.3
20	Уянсэтгэл	0	0		0				
21	Түшигдөлгөөн	0	0		0				
22	Нарны дөш	0	0		0				
23	Энэрэл хархорин	0	0		0				
24	Чинмэнд	276	95	60	693	11.6	19.0	7.3	1.6
25	Асар хайрхан	17	0	5	0	0.0	0.0		0.0
26	Хөх манал			15	0	0.0	0.0	0.0	0.0
27	Ачтан ирээдүй	221	51	45	355	7.9	13.0	7.0	1.1
28	Ариунсанаа	207	79	45	524	11.6	19.1	6.6	1.8
29	Агь манба	24	92	30	466	15.5	25.5	5.1	3.1
30	Сидармед	103	130	40	825	20.6	33.9	6.3	3.3
31	Үүдэн эмнэлгүүд	0	0		0				
32	Аймгийн дундаж	5376	3979	919	26969	29.3	48.2	6.8	4.3
33	Улсын дундаж					29.6	49.4	6.5	4.6

3. Хүн амын нас баралт

2026 оны эхний 2 сарын байдлаар аймгийн хэмжээнд нас баралтын 101 тохиолдол бүртгэгдсэн нь өнгөрсөн оны мөн үеэс 17 тохиолдлоор нэмэгдсэн байна. Нийт нас баралтын 73 тохиолдол буюу 72.3 хувь нь эрэгтэй, 28 буюу 27.7 хувь нь эмэгтэй байна. Нийт нас баралтын 25.7 хувь нь эмнэлэгт нас барсан бөгөөд үүнээс 8 тохиолдол буюу 30.8 хувь нь хоног болоогүй нас барсан байна.

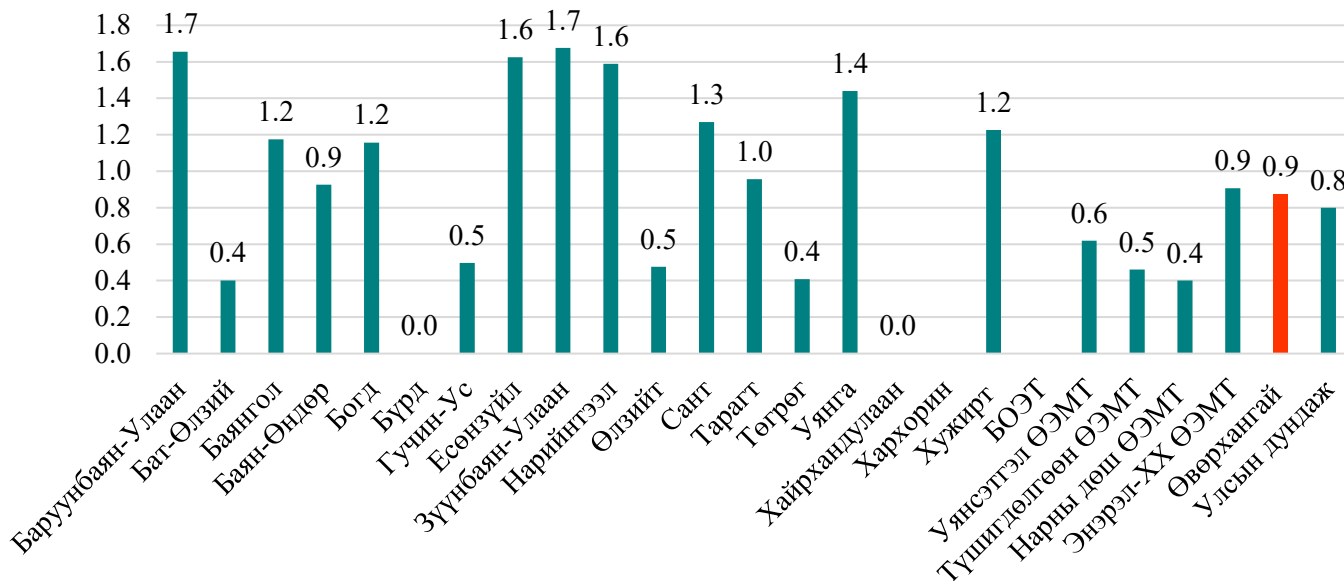
Эрүүл мэндийн сар тутмын мэдээлэл 2026 оны 02 дугаар сар

Зураг 13. Хүн амын нас баралтын тоо, эмнэлгийн нас баралтын эзлэх хувь



Нас баралтын түвшин 1000 хүн амд **0.9** болж улсын дунджаас 0.1-р их түвшинд байна.

Зураг 14. Харьяаллын нас баралт, 1 000 хүн амд ногдох түвшин

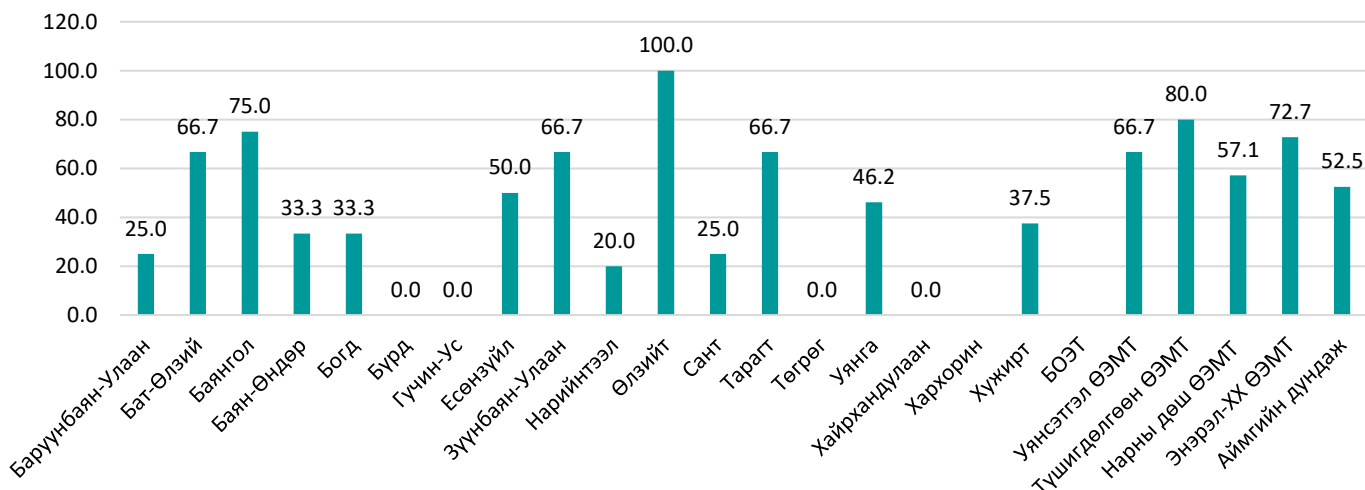


2026 оны эхний 2 сарын байдлаар сэргийлж болох эмнэлгийн бус нас баралтын 53 тохиолдол бүртгэгдэж нийт нас баралтын 52.5 хувийг эзэлж байна.

Нас баралтыг харьяаллаар авч үзвэл: Өлзийт (100.0%), Баянгол (75.0%) сумын эрүүл мэндийн төвүүд болон Түшигдөлгөөн (80.0%), Энэрэлхархорин (72.7%) өрхийн эрүүл мэндийн төвүүдэд хамгийн өндөр байна.

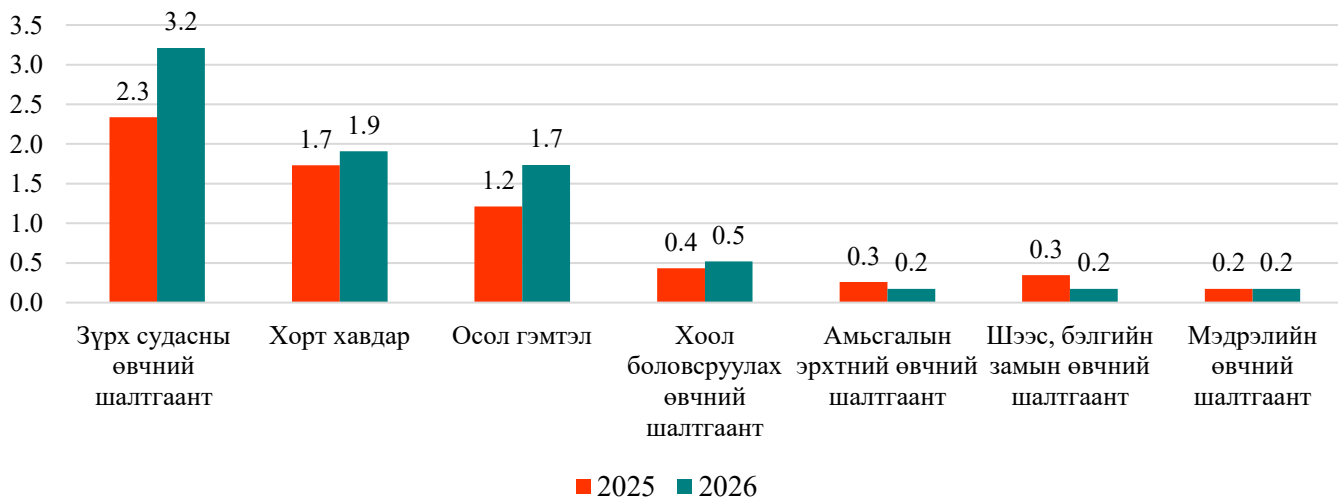
Эрүүл мэндийн сар тутмын мэдээлэл 2026 оны 02 дугаар сар

Зураг 15. Сэргийлж болох эмнэлгийн бус нас баралтын нийт нас баралтад эзлэх хувь, харьяаллаар



Хүн амын дундах нийт нас баралтыг шалтгаанаар нь авч үзвэл: Зүрх судасны эрхтэн тогтолцооны шалтгаант нас баралт 36.6 хувийг, хорт хавдрын шалтгаант нас баралт 21.8 хувийг, осол гэмтэл, гадны шалтгаант нас баралт 19.8 хувийг, хоол боловсруулах эрхтэн тогтолцооны шалтгаант нас баралт 5.9 хувийг, амьсгалын эрхтэн тогтолцооны шалтгаант нас баралт 2.0 хувийг, шээс, бэлгийн замын эрхтэн тогтолцооны шалтгаант нас баралт 2.0 хувийг тус тус эзэлж нас баралтын тэргүүлэх шалтгаан болж байна.

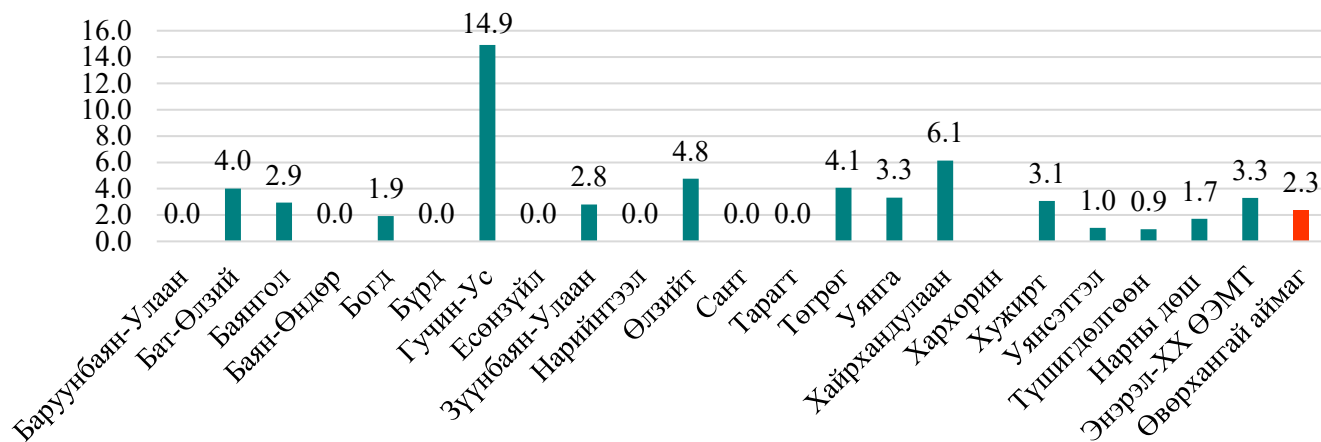
Зураг 16. Нас баралтын шалтгаан, 10 000 хүн амд ногдох түвшин



2026 оны эхний 2 сарын байдлаар зүрх судасны эрхтэн тогтолцооны шалтгаант нас баралтын 27 тохиолдол бүртгэгдэж 10 000 хүн амд 2.3 ноогдож байна.

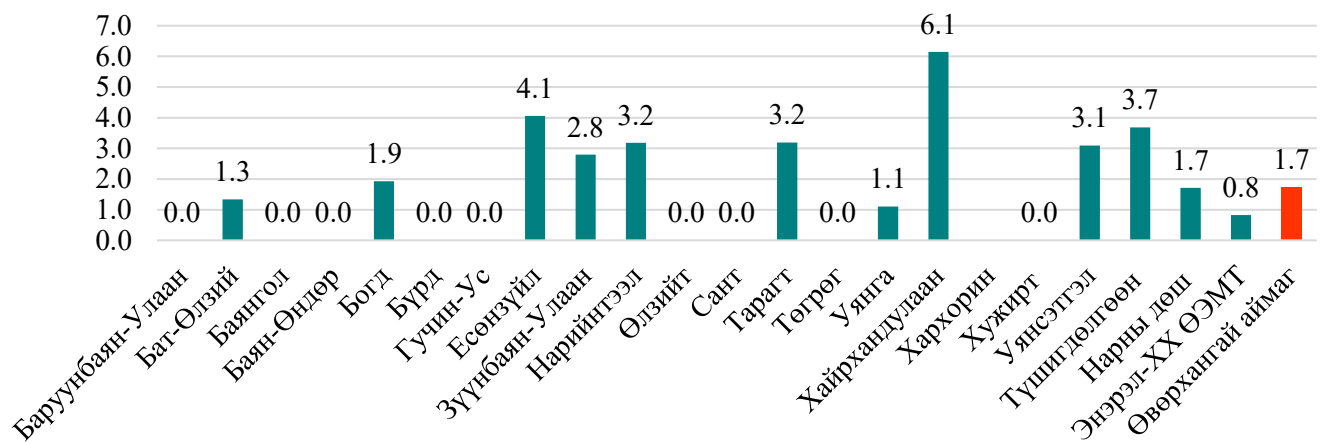
Эрүүл мэндийн сар тутмын мэдээлэл 2026 оны 02 дугаар сар

Зураг 17. Зүрх судасны эрхтэн тогтолцооны шалтгаант нас баралт, 10 000 хүн амд ногдох түвшин



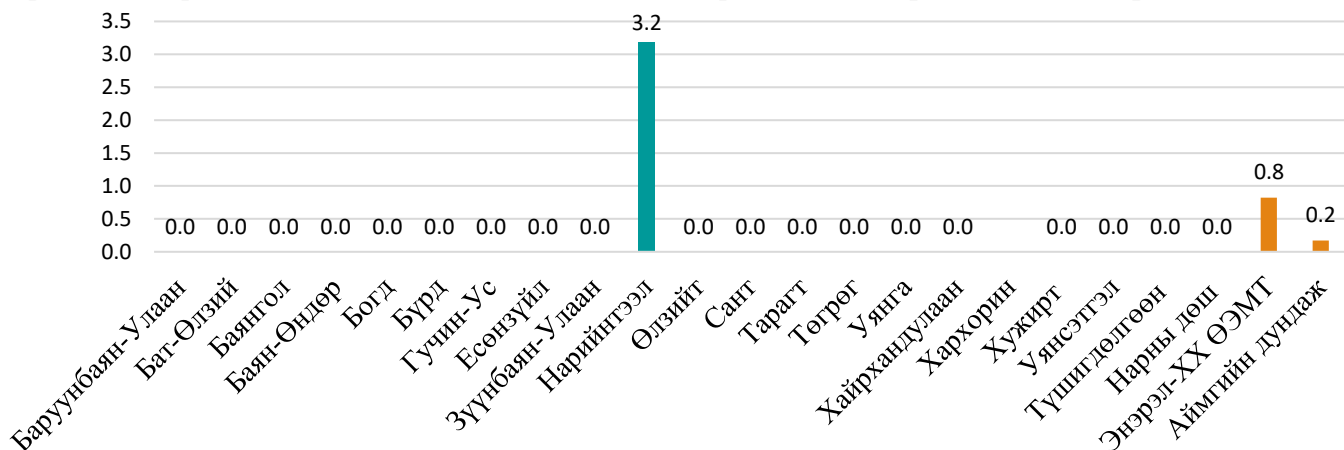
2026 оны эхний 2 сарын байдлаар хорт хавдрын шалтгаант нас баралтын 20 тохиолдол бүртгэгдэж 10 000 хүн амд 1.7 ноогдож байна.

Зураг 18. Хорт хавдрын шалтгаант нас баралт, 10000 хүн амд ногдох түвшин



2026 оны эхний 2 сарын байдлаар чихрийн шижингийн шалтгаант нас баралтын 2 тохиолдол бүртгэгдэж 10000 хүн ам тутамд 0.2 ногдож байна.

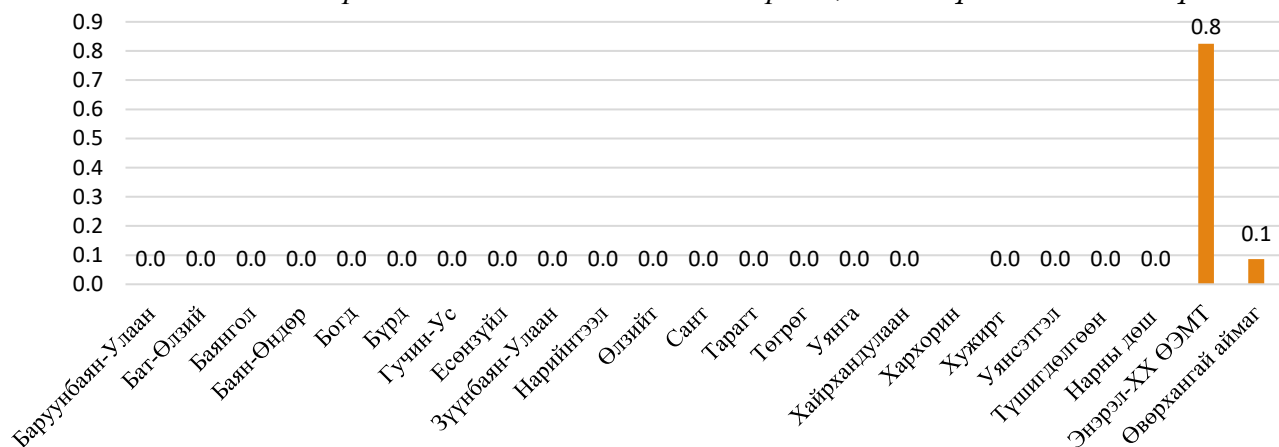
Зураг 19. Чихрийн шижин өвчний шалтгаант нас баралт, 10000 хүн амд ногдох түвшин



Эрүүл мэндийн сар тутмын мэдээлэл 2026 оны 02 дугаар сар

2026 оны эхний 2 сарын байдлаар амьсгалын замын архаг өвчний шалтгаант нас баралтын 1 тохиолдол бүртгэгдэж 10000 хүн ам тутамд 0.1 ногдож байна.

Зураг 20. Амьсгалын замын архаг өвчний шалтгаант нас баралт, 10000 хүн амд ногдох түвшин



Осол гэмтэл, гадны шалтгаант нас баралтын 20 тохиолдол бүртгэгдэж, нийт нас баралтын 19.8 хувийг эзэлж улсын дунджаас 2.9 хувиар их байна.

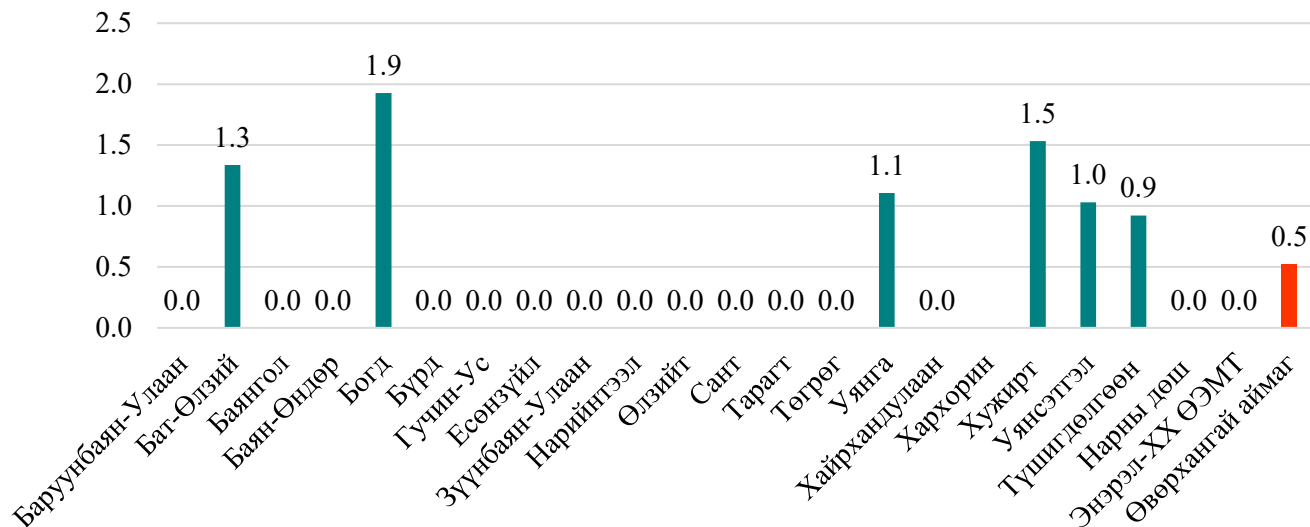
Хүснэгт 18. Осол гэмтэл, гадны шалтгаант нас баралтын үзүүлэлт

№	Нэгжийн нэр	Нийт гадны шалтгаант нас баралт		Осол гэмтэл, гадны шалтгаант нас баралт, төрлөөр									
				Амиа хорлолт		Зам тээврийн осол		Бусдад хорлогдсон		Бусад осол		Үйлдвэрийн осол	
		2025	2026	2025	2026	2025	2026	2025	2026	2025	2026	2025	2026
А	Б	1	2	3	4	5	6	7	8	9	10	11	12
1	Баруунбаян-Улаан	0	1	0	0	0	0		0	0	1		
2	Бат-Өлзий	3	3	0	1	0	0		1	3	1		
3	Баянгол	0	0	0	0	0	0		0	0	0		
4	Баян-Өндөр	0	0	0	0	0	0		0	0	0		
5	Богд	3	1	1	1	1	0		0	1	0		
6	Бүрд	0	0	0	0	0	0		0	0	0		
7	Гучин-Ус	0	0	0	0	0	0		0	0	0		
8	Есөнзүйл	0	0	0	0	0	0		0	0	0		
9	Зүүнбаян-Улаан	1	0	0	0	0	0		0	1	0		
10	Нарийнтгээл	0	0	0	0	0	0		0	0	0		
11	Өлзийт	0	0	0	0	0	0		0	0	0		
12	Сант	0	0	0	0	0	0		0	0	0		
13	Тарагт	0	0	0	0	0	0		0	0	0		
14	Төгрөг	0	0	0	0	0	0		0	0	0		
15	Уянга	2	5	1	1	0	0		0	1	4		
16	Хайрхандулаан	1	0		0	0	0		0	1	0		
17	Хархорин НЭ	0	1			0	0		0	0	1		
18	Хужирт	1	1		1	0	0		0	1	0		
19	БООТ	0	1		0	0	1		0	0	0		
20	Уянсэтгэл	0	3		1	0			0	0	2		
21	Түшигдөлгөөн	2	2		1	1			0	1	1		
22	Нарны дөш	1	1						0	1	1		
23	Энэрэл-ХХ ӨЭМТ	0	1						1				
24	Өвөрхангай аймаг	14	20	2	6	2	1	0	2	10	11	0	0

Эрүүл мэндийн сар тутмын мэдээлэл 2026 оны 02 дугаар сар

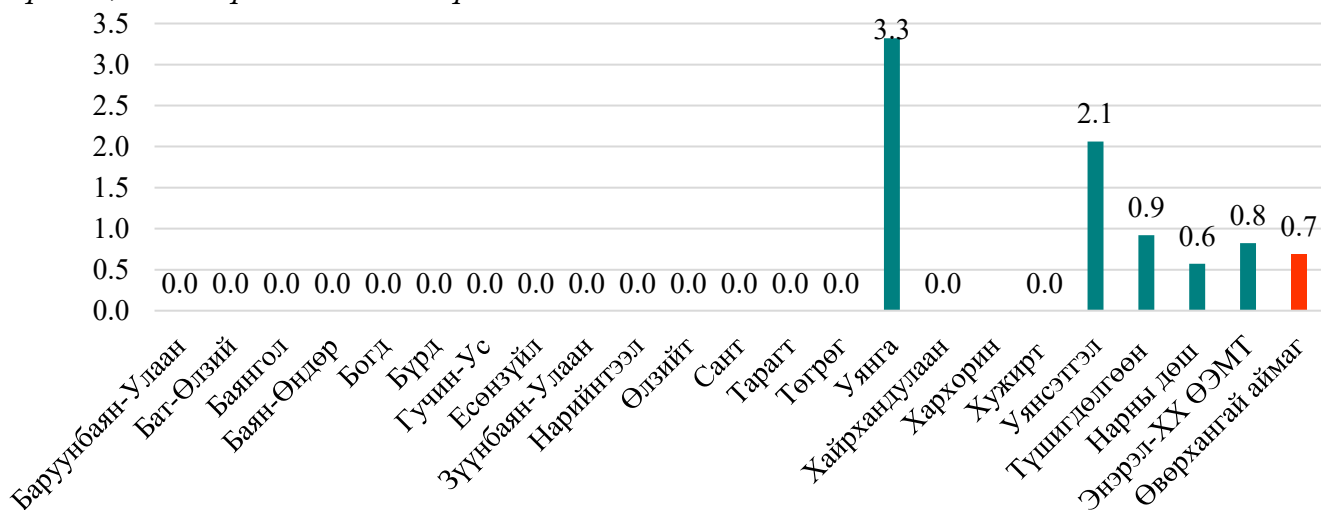
2026 оны эхний 2 сарын байдлаар амиа хорлолтын шалтгаант нас баралтын 6 тохиолдол бүртгэгдэж 10 000 хүн амд 0.5 ногдож байна. Амиа хорлолтын шалтгаант нас баралтын 83.3 хувьд нь эрэгтэйчүүд өртсөн байна. Насны бүлгээр авч үзвэл 83.3 хувийг 18-34 насныхан, 16.7 хувийг 65-аас дээш насныхан тус тус эзэлж байна.

Зураг 21. Амиа хорлож нас барсан тохиолдлын 10 000 хүн амд ногдох түвшин



2026 оны эхний 2 сарын байдлаар санамсаргүй хордох, хорт бодист өртснөөс шалтгаалсан нас баралтын 8 тохиолдол бүртгэгдэж 10 000 хүн амд 0.7 ногдож байна. Нас баралтын 7 тохиолдол буюу 87.5 хувь нь спиртэнд хордсноос шалтгаалсан байна. Хүйсээр авч үзвэл эрэгтэйчүүдийн нас баралтын 8 тохиолдол бүртгэгдэж 100.0 хувийг эзэлж байна. Насны бүлгээр авч үзвэл 27-69 насныхан өртсөн байна.

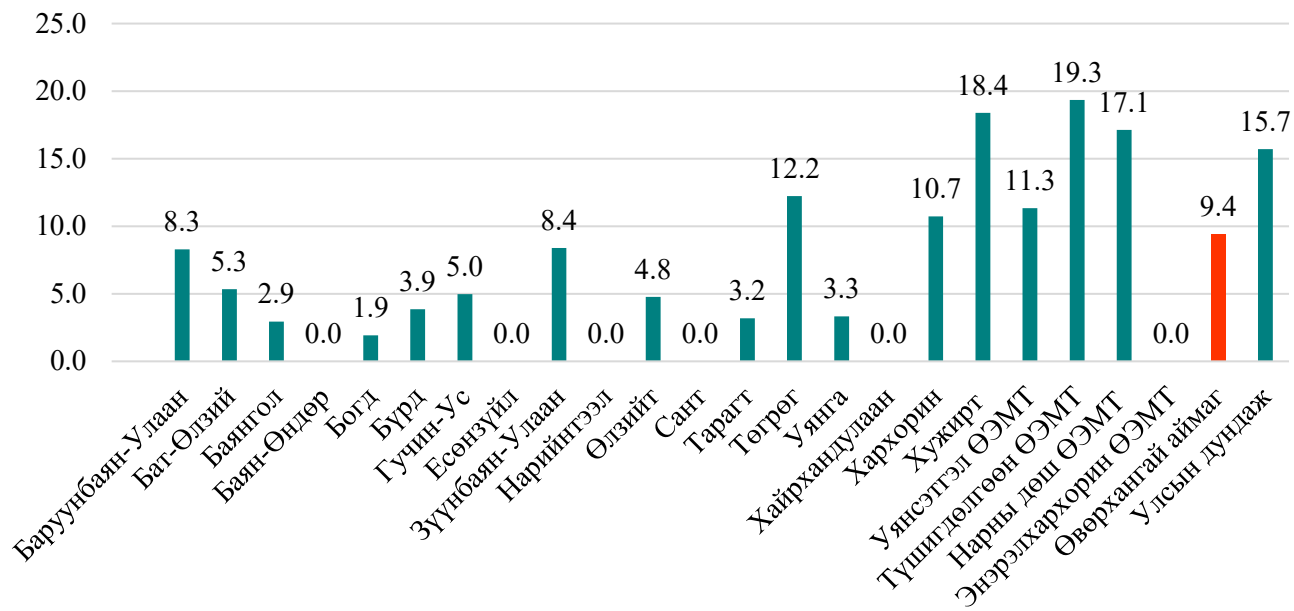
Зураг 22. Санамсаргүй хордох, хорт бодист өртснөөс шалтгаалсан нас барсан тохиолдлын түвшин, 10000 хүн амд ногдох түвшин



4.Халдварт өвчин

Аймгийн хэмжээнд 2026 оны эхний 2 сарын байдлаар халдварт өвчний 108 тохиолдол бүртгэгдэж, 10 000 хүн амд 9.4 ногдож улсын дунджаас 6.3 пунктээр бага түвшинд байна.

Зураг 23. Нийт халдварт өвчин, 10000 хүн амд ногдох түвшин



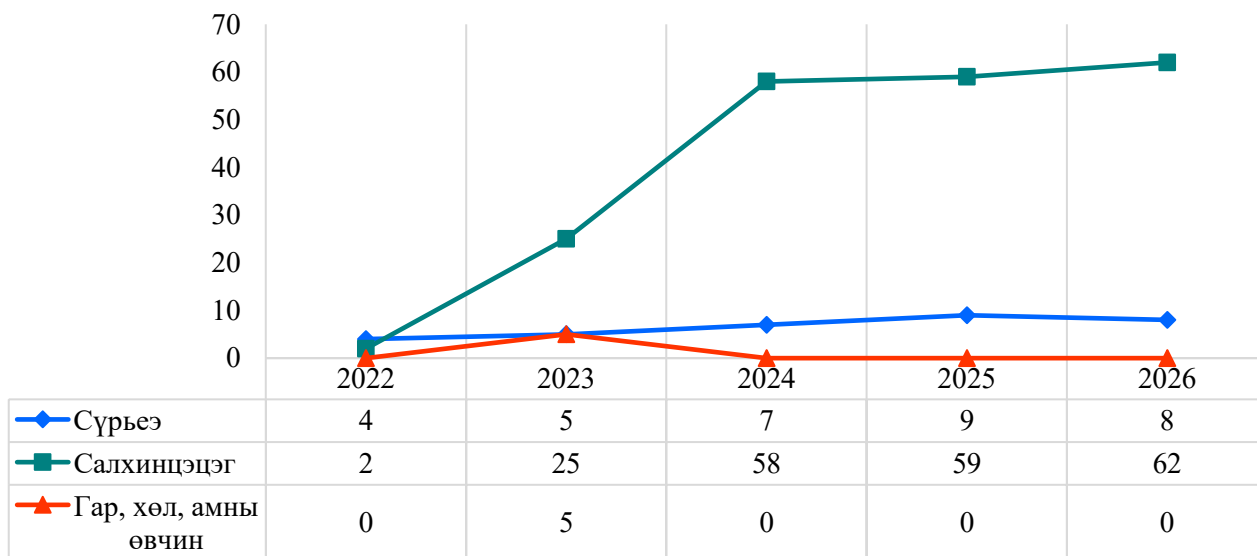
Халдварт өвчний нас баралт

Аймгийн хэмжээнд 2026 оны эхний 2 сарын байдлаар халдварт өвчний нас баралтын тохиолдол бүртгэгдээгүй байна.

4.1. Амьсгалын замын халдварт өвчин

2026 оны эхний 2 сарын байдлаар аймгийн хэмжээнд амьсгалын замын халдварт өвчний 73 тохиолдол бүртгэгдэж, нийт халдварт өвчний 67.6 хувийг эзэлж байна.

Зураг 24. Амьсгалын замын халдварт өвчин, тохиолдлын тоогоор



Эрүүл мэндийн сар тутмын мэдээлэл 2026 оны 02 дугаар сар

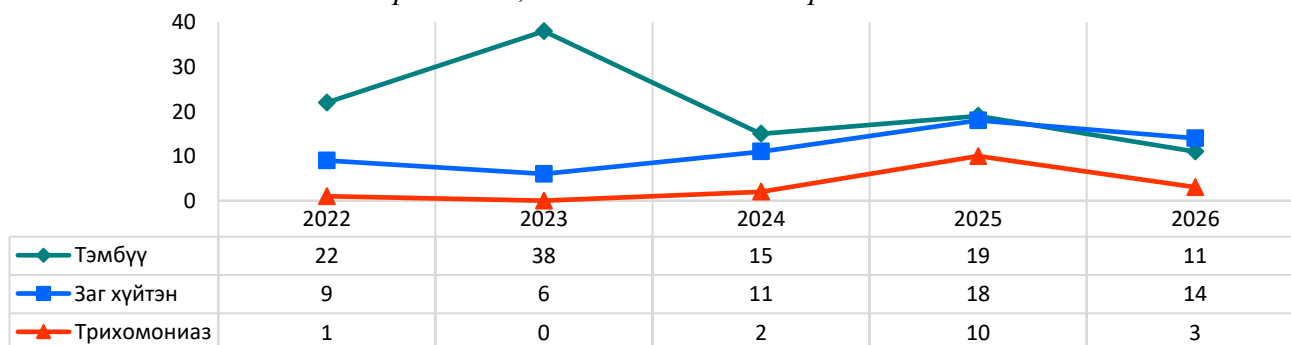
Хүснэгт 19. Амьсгалын замын халдварт өвчин, 10 000 хүн амд ногдох түвшин

№	Нэгжийн нэр	B01 Салхинцэцэг /Varicella/		A15-A19 Сүрьеэ /Tuberculosis/		/B26 Гахай хавдар /Mumps/		B08.4 Гар хөл амны өвчин /Hand, foot and mouth disease/		B08.3 Халдварт эритем /5 дахь өвчин/	
		тохиолдлын тоо	10000 хүн амд	тохиолдлын тоо	10000 хүн амд	тохиолдлын тоо	10000 хүн амд	тохиолдлын тоо	10000 хүн амд	тохиолдлын тоо	10000 хүн амд
А	Б	1	2	3	4	5	6	7	8	9	10
1	Баруунбаян-Улаан	1	4.1	1	4.1		0.0	0	0.0		0.0
2	Бат-Өлзий	0	0.0	0	0.0		0.0	0	0.0		0.0
3	Баянгол	0	0.0	0	0.0		0.0	0	0.0		0.0
4	Баян-Өндөр	0	0.0	0	0.0		0.0	0	0.0		0.0
5	Богд	0	0.0	1	1.9		0.0	0	0.0		0.0
6	Бүрд	0	0.0	0	0.0		0.0	0	0.0		0.0
7	Гучин-Ус	0	0.0	0	0.0		0.0	0	0.0		0.0
8	Есөнзүйл	0	0.0	0	0.0		0.0	0	0.0		0.0
9	Зүүнбаян-Улаан	2	5.6	0	0.0		0.0	0	0.0		0.0
10	Нарийнтгээл	0	0.0	0	0.0		0.0	0	0.0		0.0
11	Өлзийт	0	0.0	0	0.0		0.0	0	0.0		0.0
12	Сант	0	0.0	0	0.0		0.0	0	0.0		0.0
13	Тарагт	0	0.0	0	0.0		0.0	0	0.0		0.0
14	Төгрөг	2	8.2	0	0.0		0.0	0	0.0		0.0
15	Уянга	0	0.0	2	2.2		0.0	0	0.0		0.0
16	Хайрхандулаан	0	0.0	0	0.0		0.0	0	0.0		0.0
17	Хархорин	10	8.2	2	1.6		0.0	0	0.0		0.0
18	Хужирт	12	18.4	0	0.0		0.0	0	0.0		0.0
19	Уянсэтгэл ӨЭМТ	4	4.1	0	0.0		0.0	0	0.0		0.0
20	Түшигдөлгөөн ӨЭМТ	14	12.9	0	0.0		0.0	0	0.0		0.0
21	Нарны дөш ӨЭМТ	17	9.7	2	1.1		0.0	0	0.0		0.0
22	Энэрэлхархорин ӨЭМТ	0	0.0	0	0.0		0.0	0	0.0		0.0
23	Элбэрэл мед	0		0				0			
24	Гэрэлт амирлангуй	0		0				0			
25	Харъяаллын бус	0		0				0			
26	Өвөрхангай аймаг	62	5.4	8	0.7	0	0.0	0	0.0	0	0.0
27	Улсын дундаж		4.5		0.9		0.1		0.3		

4.2. Бэлгийн замаар дамжих халдварт өвчин

2026 оны эхний 2 сарын байдлаар аймгийн хэмжээнд бэлгийн замаар дамжих 3 төрлийн халдварт өвчний 28 тохиолдол бүртгэгдсэн байна.

Зураг 25. Бэлгийн замын халдварт өвчин, тохиолдлын тоогоор



Эрүүл мэндийн сар тутмын мэдээлэл 2026 оны 02 дугаар сар

Хүснэгт 20. Бэлгийн замын халдварт өвчин, 10 000 хүн амд ногдох түвшин

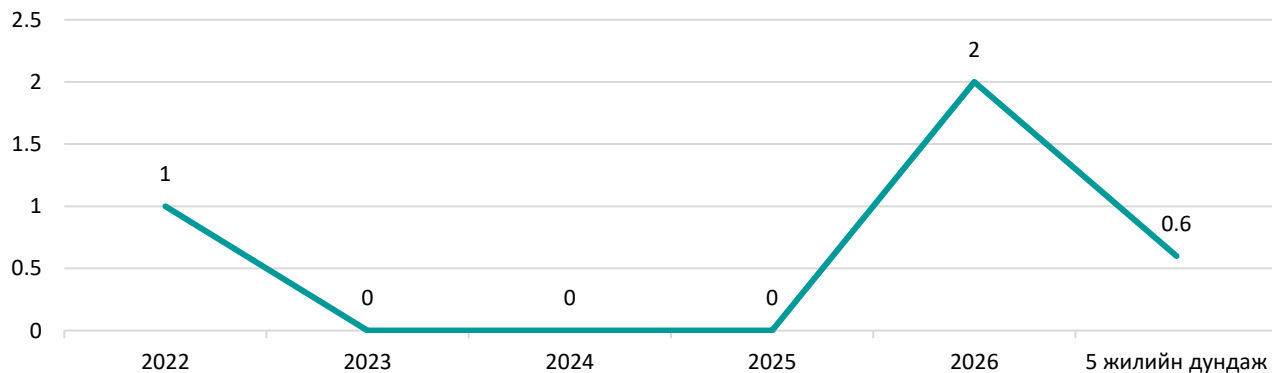
№	Нэгжийн нэр	A50-A53 Тэмбүү /Syphilis/		A54 Гонококкт халдвар /Gonococcal infection/		A59 Трихомоноз /Trichomonias is/		A50 Төрөлхийн тэмбүү		Бэлгийн үү		Хламид	
		тохиолдлын тоо	10000 хүн амд	тохиолдлын тоо	10000 хүн амд	тохиолдлын тоо	10000 хүн амд	тохиолдлын тоо	100 000 амьд төрөлтөд	тохиолдлын тоо	10000 хүн амд	тохиолдлын тоо	10000 хүн амд
А	Б	1	2	3	4	5	6	7	8	9	10	11	12
1	Баруунбаян-Улаан	0	0.0	0	0.0	0	0.0		0.0		0.0		0.0
2	Бат-Өлзий	2	2.7	1	1.3	0	0.0		0.0		0.0		0.0
3	Баянгол	0	0.0	0	0.0	0	0.0				0.0		0.0
4	Баян-Өндөр	0	0.0	0	0.0	0	0.0		0.0		0.0		0.0
5	Богд	0	0.0	0	0.0	0	0.0		0.0		0.0		0.0
6	Бүрд	0	0.0	0	0.0	0	0.0		0.0		0.0		0.0
7	Гучин-Ус	0	0.0	1	5.0	0	0.0		0.0		0.0		0.0
8	Есөнзүйл	0	0.0	0	0.0	0	0.0		0.0		0.0		0.0
9	Зүүнбаян-Улаан	0	0.0	1	2.8	0	0.0		0.0		0.0		0.0
10	Нарийнтгэл	0	0.0	0	0.0	0	0.0		0.0		0.0		0.0
11	Өлзийт	0	0.0	1	4.8	0	0.0				0.0		0.0
12	Сант	0	0.0	0	0.0	0	0.0		0.0		0.0		0.0
13	Тарагт	0	0.0	1	3.2	0	0.0		0.0		0.0		0.0
14	Төгрөг	0	0.0	1	4.1	0	0.0		0.0		0.0		0.0
15	Уянга	0	0.0	0	0.0	0	0.0		0.0		0.0		0.0
16	Хайрхандулаан	0	0.0	0	0.0	0	0.0		0.0		0.0		0.0
17	Хархорин	1	0.8	0	0.0	0	0.0				0.0		
18	Хужирт	0	0.0	0	0.0	0	0.0		0.0		0.0		0.0
19	Уянсэтгэл ӨЭМТ	3	3.1	3	3.1	0	0.0		0.0		0.0		0.0
20	Түшигдөлгөөн ӨЭМТ	1	0.9	4	3.7	1	0.9		0.0		0.0		0.0
21	Нарны дөш ӨЭМТ	4	2.3	1	0.6	2	1.1		0.0		0.0		0.0
22	Энэрэл-хх ӨЭМТ	0	0.0	0	0.0	0	0.0		0.0		0.0		0.0
23	Элбэрэл мед	0		0		0							
24	Гэрэлт амирлангуй	0		0		0							
25	Харьяаллын бус	0		0		0							
26	Өвөрхангай аймаг	11	1.0	14	1.2	3	0.3	0	0.0	0	0.0	0	0.0
27	Улсын дундаж		2.0		1.4		0.9		-				

4.3 Цусан халдвар

2026 оны эхний 2 сарын байдлаар вируст гепатитын 2 тохиолдол бүртгэгдэж 10000 хүн амд 0.2 ногдож улсын дунджаас 0.1 пунктээр их түвшинд байна.

Эрүүл мэндийн сар тутмын мэдээлэл 2026 оны 02 дугаар сар

Зураг 26. Вируст гепатитын халдвар, тохиолдлын тоогоор



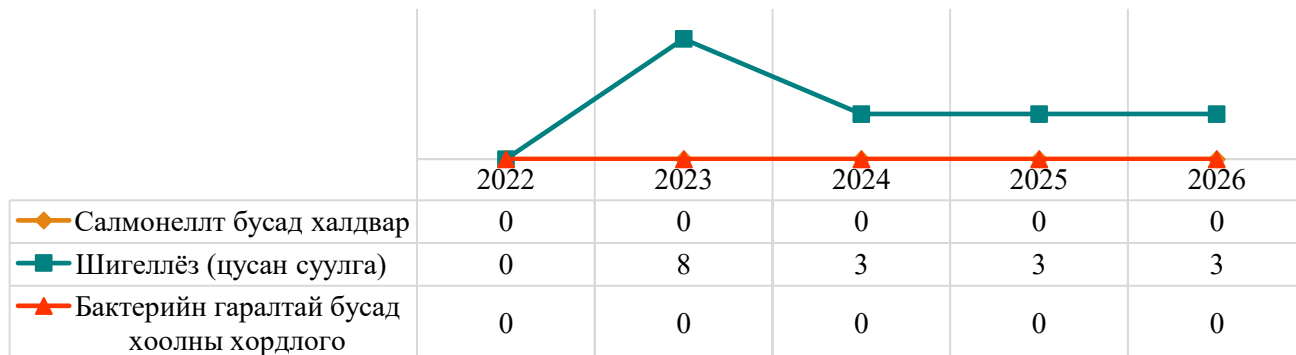
Хүснэгт 21. Вируст гепатитын халдварт өвчин, 10 000 хүн амд ногдох түвшин

№	Нэгжийн нэр	B15-B19 Нийт вируст гепатит /Viral hepatitis/		B15 Вируст гепатит A /Acute hepatitis A/		B16 Гепатит B		B17-B19 Гепатит C ба бусад		P36 Нярайн бактерт үжил	
		Тохиолдлын тоо	10000 хүн амд	Тохиолдлын тоо	10000 хүн амд	Тохиолдлын тоо	10000 хүн амд	Тохиолдлын тоо	10000 хүн амд	Тохиолдлын тоо	10000 хүн амд
A	Б	1	2	3	4	5	6	7	8	9	10
1	Баруунбаян-Улаан	0	0.0		0.0	0	0.0		0.0		0.0
2	Бат-Өлзий	1	1.3		0.0	1	1.3		0.0		0.0
3	Баянгол	0	0.0		0.0	0	0.0		0.0		0.0
4	Баян-Өндөр	0	0.0		0.0	0	0.0		0.0		0.0
5	Богд	0	0.0		0.0	0	0.0		0.0		0.0
6	Бүрд	0	0.0		0.0	0	0.0		0.0		0.0
7	Гучин-Ус	0	0.0		0.0	0	0.0		0.0		0.0
8	Есөнзүйл	0	0.0		0.0	0	0.0		0.0		0.0
9	Зүүнбаян-Улаан	0	0.0		0.0	0	0.0		0.0		0.0
10	Нарийнтгээл	0	0.0		0.0	0	0.0		0.0		0.0
11	Өлзийт	0	0.0		0.0	0	0.0		0.0		0.0
12	Сант	0	0.0		0.0	0	0.0		0.0		0.0
13	Тарагт	0	0.0		0.0	0	0.0		0.0		0.0
14	Төгрөг	0	0.0		0.0	0	0.0		0.0		0.0
15	Уянга	0	0.0		0.0	0	0.0		0.0		0.0
16	Хайрхандулаан	0	0.0		0.0	0	0.0		0.0		0.0
17	Хархорин	0	0.0		0.0	0	0.0		0.0		0.0
18	Хужирт	0	0.0		0.0	0	0.0		0.0		0.0
19	Уянсэггэл ӨЭМТ	0	0.0		0.0	0	0.0		0.0		0.0
20	Түшигдөлгөөн ӨЭМТ	1	0.9		0.0	1	0.9		0.0		0.0
21	Нарны дөш ӨЭМТ	0	0.0		0.0		0.0		0.0		0.0
22	Энэрэл-хх ӨЭМТ	0	0.0		0.0		0.0		0.0		0.0
23	Элбэрэл мед	0									
24	Гэрэлт амирлангуй	0									
25	Харъяаллын бус	0									
26	Өвөрхангай аймаг	2	0.2	0	0.0	2	0.2	0	0.0	0	0.0
27	Улсын дундаж		0.1		0.0		0.0		0.0		

4.4. Гэдэсний халдвар

2026 оны эхний 2 сарын байдлаар аймгийн хэмжээнд гэдэсний халдварт өвчний 3 тохиолдол бүртгэгдсэн нь нийт халдварт өвчний 2.8 хувийг эзэлж байна.

Зураг 27. Гэдэсний халдварт өвчин, тохиолдлын тоогоор



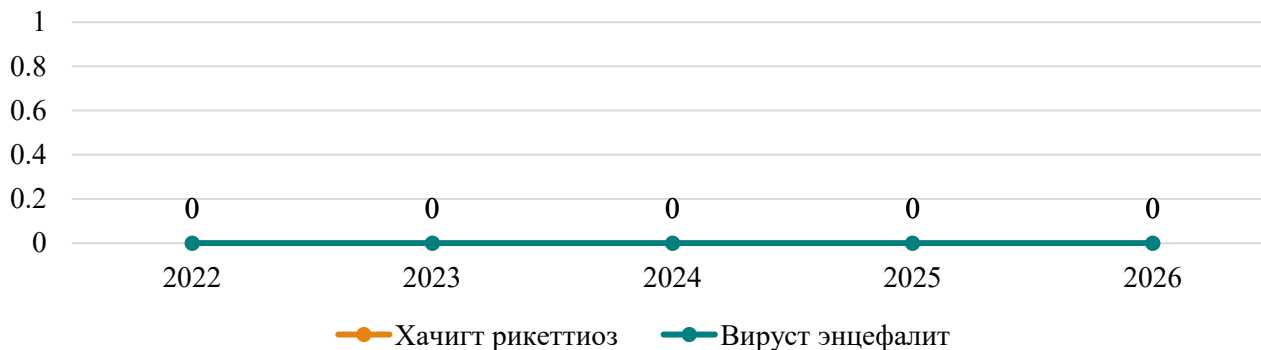
Хүснэгт 22. Гэдэсний халдварууд, 10 000 хүн амд ногдох түвшин

№	Нэгжийн нэр	Балнад, иж балнад-өвчлөл (A01)		Салмонеллт бусад халдвар-өвчлөл (A02)		Шигеллэз (цусан суулга)-өвчлөл (A03)		Бактерийн гаралтай бусад хоолны хордлого-өвчлөл (A05)	
		тохиолдлын тоо	10000 хүн амд	тохиолдлын тоо	10000 хүн амд	тохиолдлын тоо	10000 хүн амд	тохиолдлын тоо	10000 хүн амд
A	Б	1	2	3	4	5	6	7	8
1	Баруунбаян-Улаан		0.0		0.0	0	0.0		0.0
2	Бат-Өлзий		0.0		0.0	0	0.0		0.0
3	Баянгол		0.0		0.0	0	0.0		0.0
4	Баян-Өндөр		0.0		0.0	0	0.0		0.0
5	Богд		0.0		0.0	0	0.0		0.0
6	Бүрд		0.0		0.0	1	3.9		0.0
7	Гучин-Ус		0.0		0.0	0	0.0		0.0
8	Есөнзүйл		0.0		0.0	0	0.0		0.0
9	Зүүнбаян-Улаан		0.0		0.0	0	0.0		0.0
10	Нарийнтээл		0.0		0.0	0	0.0		0.0
11	Өлзийт		0.0		0.0	0	0.0		0.0
12	Сант		0.0		0.0	0	0.0		0.0
13	Тарагт		0.0		0.0	0	0.0		0.0
14	Төгрөг		0.0		0.0	0	0.0		0.0
15	Уянга		0.0		0.0	0	0.0		0.0
16	Хайрхандулаан		0.0		0.0	0	0.0		0.0
17	Хархорин		0.0		0.0	0	0.0		0.0
18	Хужирт		0.0		0.0	0	0.0		0.0
19	Уянсэтгэл ӨЭМТ		0.0		0.0	0	0.0		0.0
20	Түшигдөлгөөн ӨЭМТ		0.0		0.0	0	0.0		0.0
21	Нарны дөш ӨЭМТ		0.0		0.0	2	1.1		0.0
22	Энэрэл-хх ӨЭМТ		0.0		0.0		0.0		0.0
23	Элбэрэл мед								
24	Гэрэлт амирлангуй								
25	Харьяаллын бус								
26	Өвөрхангай аймаг	0	0.0	0	0.0	3	0.3	0	0.0
27	Улсын дундаж				0.2		0.3		

Зоонозын болон амьтнаас хүнд халдварладаг өвчлөл

2026 оны эхний 2 сарын байдлаар зооноз амьтнаас хүнд халдварладаг өвчний 1 тохиолдол бүртгэгдэж нийт халдварт өвчний 0.9 хувийг эзэлж байна.

Зураг 28. Зоонозын халдварт өвчин, тохиолдлын тоогоор



Хүснэгт 23. Зоонозын болон амьтнаас хүнд халдварладаг өвчлөл, 10 000 хүн амд ногдох түвшин

№	Нэгжийн нэр	Боом (A22)		Бруцеллёз өвчлөл (A23)		Толбот чичрэг (хачигт рикеттиоз)-(A77)		Хачигаар дамжих вируст энцефалит - өвчлөл (A84)	
		тохиолдлын тоо	10000 хүн амд	тохиолдлын тоо	10000 хүн амд	тохиолдлын тоо	10000 хүн амд	тохиолдлын тоо	10000 хүн амд
A	Б	1	2	3	4	5	6	7	8
1	Баруунбаян-Улаан		0.0	0	0.0		0.0		0.0
2	Бат-Өлзий		0.0	0	0.0		0.0		0.0
3	Баянгол		0.0	1	2.9		0.0		0.0
4	Баян-Өндөр		0.0	0	0.0		0.0		0.0
5	Богд		0.0	0	0.0		0.0		0.0
6	Бүрд		0.0	0	0.0		0.0		0.0
7	Гучин-Ус		0.0	0	0.0		0.0		0.0
8	Есөнзүйл		0.0	0	0.0		0.0		0.0
9	Зүүнбаян-Улаан		0.0	0	0.0		0.0		0.0
10	Нарийнтээл		0.0	0	0.0		0.0		0.0
11	Өлзийт		0.0	0	0.0		0.0		0.0
12	Сант		0.0	0	0.0		0.0		0.0
13	Тарагт		0.0	0	0.0		0.0		0.0
14	Төгрөг		0.0	0	0.0		0.0		0.0
15	Уянга		0.0	0	0.0		0.0		0.0
16	Хайрхандулаан		0.0	0	0.0		0.0		0.0
17	Хархорин		0.0	0	0.0		0.0		0.0
18	Хужирт		0.0	0	0.0		0.0		0.0
19	Уянсэгтэл ӨЭМТ		0.0	0	0.0		0.0		0.0
20	Түшигдөлгөөн ӨЭМТ		0.0	0	0.0		0.0		0.0
21	Нарны дөш ӨЭМТ		0.0	0	0.0		0.0		0.0
22	Энэрэл-хх ӨЭМТ		0.0	0	0.0		0.0		0.0
23	Элбэрэл мед								
24	Гэрэлт амирлангуй								
25	Харъяаллын бус								
26	Өвөрхангай аймаг	0	0.0	1	0.1	0	0.0	0	0.0
27	Улсын дундаж		0.1		0.0		0.0		0.0