

Эрүүл мэндийн сар тутмын мэдээлэл 2026 оны 01 дүгээр сар

Энэхүү товхимолын дэлгэрэнгүй мэдээллийг

www.ov.mohs.gov.mn цахим хуудаснаас татаж харна уу.

Өвөрхангай аймгийн Эрүүл мэндийн газар

Хяналт, шинжилгээ, үнэлгээ мэдээллийн хэлтсээс эрхлэн гаргав.

Шуудангийн хаяг: Арвайхээр хот, Өлзийтийн 1 дүгээр гудамж, 118 дугаар байр

E-mail: <http://www.ov.mohs.gov.mn/>, uvurkhangaiemg@gmail.com

Утас: 7032-2195, 99668055

Хянан тохиолдуулсан:

Я. Жаргал

Эрүүл мэндийн газрын Хяналт, шинжилгээ, үнэлгээ, мэдээллийн хэлтсийн дарга

Эмхэтгэсэн:

Д. Нацагням

Эрүүл мэндийн газрын Эрүүл мэндийн мэдээ, мэдээллийн асуудал хариуцсан мэргэжилтэн,
Статистикч их эмч

Гарчиг

ЭРҮҮЛ МЭНДИЙН СТАТИСТИК ҮЗҮҮЛЭЛТҮҮД	1
1. Эх, хүүхдийн эрүүл мэнд.....	2
Төрөлт.....	2
Хүснэгт 1. Төрөлт, төрөх үед үзүүлсэн эмнэлгийн тусламж, хувиар	2
Зураг 1. Амьд төрсөн хүүхдийн тоо	3
1.2. Хүүхдийн эрүүл мэнд	3
Хүснэгт 2. Амьд төрсөн хүүхэд, эхийн тээлтийн хугацаа, хувиар	3
Хүснэгт 3. Тав хүртэлх насны хүүхдийн жингийн мэдээ, хувиар	4
Хүснэгт 4. Дархлаажуулалтын хамрагдалтын хувь, тухайн сараар	5
Хүснэгт 5. Дархлаажуулалтын хамрагдалтын хувь, тухайн сараар	6
Зураг 2. Тав хүртэлх насны хүүхдийн түлэгдэлтийн түвшин, 10 000 хүүхдэд ногдох түвшин	7
1.3. Эхийн эндэгдэл	7
Зураг 1. Эхийн эндэгдэл, 100 000 амьд төрөлтөд ногдох түвшин.....	7
1.4 Перинаталь эндэгдэл	7
Хүснэгт 6. Перинаталь эндэгдэл, 1 000 нийт төрөлтөд ногдох түвшин	8
1.5. Нялхсын эндэгдэл.....	8
Зураг 4. Нялхсын эндэгдэл, 1 000 амьд төрөлтөнд ногдох түвшин	8
Хүснэгт 7. 1 000 амьд төрөлтөнд ногдох нялхсын эндэгдлийн түвшин, шалтгаанаар	9
1.5 Тав хүртэлх насны хүүхдийн эндэгдэл	9
Хүснэгт 8. Тав хүртэлх насны хүүхдийн эндэгдэл, 1000 амьд төрөлтөд ногдох түвшин.....	9
Зураг 5. Хүүхдийн эндэгдэл, 1000 амьд төрөлтөд ногдох түвшин	10
Хүснэгт 9. Тав хүртэлх насны хүүхдийн эндэгдлийн шалтгаан	10
Зураг 6. Хүүхдийн зам тээврийн ослын шалтгаант нас баралт, 10 000 хүүхдэд ногдох түвшин	10
2.Эмнэлгийн тусламж үйлчилгээ.....	11
2.1. Амбулаторийн тусламж үйлчилгээ.....	11
Зураг 7. Үзлэгийн төрөл, улс, аймгийн дундаж	11
Зураг 8. Нийт үзлэгийн тоо.....	11
Хүснэгт 10. Үзлэгийн төрөл, эзлэх хувиар	12
2. 1. Халдварт бус өвчний эрт илрүүлэг үзлэгийн мэдээлэл	13
Хүснэгт 11. АГ, ЧШ, Элэгний хорт хавдрын эрт илрүүлгийн үзлэгийн хамрагдалтын хувь.....	13
2. 2. Хөх, умайн хүзүүний хорт хавдрын эрт илрүүлэг үзлэгийн мэдээлэл.....	14
Хүснэгт.12. Хөх, умайн хүзүүний хорт хавдрын эрт илрүүлгийн үзлэгийн хамрагдалтын хувь	14
2.4. Жирэмсний хяналт	14
Хүснэгт 13. Жирэмсэн эхийн хяналт	15

Эрүүл мэндийн сар тутмын мэдээлэл 2026 оны 01 дүгээр сар

Хүснэгт 14. Шинээр хяналтад хамрагдсан жирэмсэн эмэгтэйчүүдийн БЗДХ-ын шинжилгээний үзүүлэлт	16
2.2.Халдварт бус өвчлөл	17
Хүснэгт 15. Халдварт бус өвчлөлийн зарим үзүүлэлтүүд (осол гэмтэл, хорт хавдар).....	17
Зураг 9. Халдварт бус өвчин, өвчлөлийн төрлөөр	18
Зураг 10. Халдварт бус өвчний төрөл, хүйсээр, 10 000 хүн амд ногдох түвшин	18
2.5. Үр хөндөлт.....	19
Зураг 11. Үр хөндөлтийн эзлэх хувь , эмнэлгийн төрлөөр.....	19
2.6. Түргэн тусламжийн дуудлага.....	19
Хүснэгт 16. Түргэн тусламжийн дуудлага, төрлөөр.....	19
2.7. Хэвтэн эмчлүүлэгсдийн тусламж үйлчилгээ	20
Хүснэгт 17. Стационарын тусламж үйлчилгээний зарим үзүүлэлтүүд.....	20
3. Хүн амын нас баралт	20
Зураг 12. Хүн амын нас баралтын тоо, эмнэлгийн нас баралтын эзлэх хувь	21
Зураг 13. Харьяаллын нас баралт, 1 000 хүн амд ногдох түвшин	21
Зураг 14. Нас баралтын шалтгаан, 10 000 хүн амд ногдох түвшин	22
Зураг 15. Зүрх судасны эрхтэн тогтолцооны шалтгаант нас баралт, 10 000 хүн амд ногдох түвшин	22
Зураг 16. Хорт хавдрын шалтгаант нас баралт, 10000 хүн амд ногдох түвшин.....	23
Хүснэгт 18. Осол гэмтэл, гадны шалтгаант нас баралтын үзүүлэлт.....	23
Зураг 17. Амиа хорлож нас барсан тохиолдлын 10 000 хүн амд ногдох түвшин.....	24
Зураг 18. Санамсаргүй хордох, хорт бодист өртснөөс шалтгаалсан нас барсан тохиолдлын түвшин, 10000 хүн амд ногдох түвшин	24
4.Халдварт өвчин.....	24
Зураг 19. Нийт халдварт өвчин, 10000 хүн амд ногдох түвшин	25
Халдварт өвчний нас баралт.....	25
4.1. Амьсгалын замын халдварт өвчин.....	25
Зураг 20. Амьсгалын замын халдварт өвчин, тохиолдлын тоогоор	25
Хүснэгт 19. Амьсгалын замын халдварт өвчин, 10 000 хүн амд ногдох түвшин	26
4.2. Бэлгийн замаар дамжих халдварт өвчин	26
Зураг 21. Бэлгийн замын халдварт өвчин, тохиолдлын тоогоор	26
Хүснэгт 20. Бэлгийн замын халдварт өвчин, 10 000 хүн амд ногдох түвшин	27
4.3 Цусан халдвар.....	27
Зураг 22. Вируст гепатитын халдвар, тохиолдлын тоогоор.....	28
Хүснэгт 21. Вируст гепатитын халдварт өвчин, 10 000 хүн амд ногдох түвшин	28
4.4. Гэдэсний халдвар	29

Эрүүл мэндийн сар тутмын мэдээлэл 2026 оны 01 дүгээр сар

Зураг 23. Гэдэсний халдварт өвчин, тохиолдлын тоогоор	29
Хүснэгт 22. Гэдэсний халдварууд, 10 000 хүн амд ногдох түвшин	29
Зоонозын болон амьтнаас хүнд халдварладаг өвчлөл	30
Зураг 24. Зоонозын халдварт өвчин, тохиолдлын тоогоор	30
Хүснэгт 23. Зоонозын болон амьтнаас хүнд халдварладаг өвчлөл, 10 000 хүн амд ногдох түвшин.....	30

ЭРҮҮЛ МЭНДИЙН СТАТИСТИК ҮЗҮҮЛЭЛТҮҮД

№	Үзүүлэлт		Нэгж	Өвөрхангай аймаг			Улсын дундаж			
				2025 он	2026 он	Өсөлт бууралт	2025 он	2026 он	Өсөлт бууралт	
1	Төрсөн эх		Бодит тоо	134	104	-30.0	4633	4223	-410	
2	Амьд төрсөн хүүхэд		Бодит тоо	138	102	-36.0	4675	4262	-413	
3	Амьгүй төрсөн хүүхэд		Бодит тоо	0	2	2.0	15	20	5	
			1000 нийт төрөлтөд	0.0	19.2	19.2	3.2	4.7	1.5	
4	Эхийн эндэгдэл		Бодит тоо	0	0	0.0	1	0	-1	
			100 000 амьд төрөлтөд	0.0	0.0	0.0	21.4	0	-21.4	
5	5 хүртэлх насны хүүхдийн эндэгдэл /0-4 нас 364 хоног/		Бодит тоо	2	0	-2.0	75	63	-12	
			1000 амьд төрөлтөд	14.5	-	-14.5	16	14.8	-1.2	
6	Үүнээс:	Үүнээс:	Нялхсын эндэгдэл /0-364 хоног/	Бодит тоо	2	0	-2.0	64	56	-8
				1000 амьд төрөлтөд	14.5	0	-14.5	13.7	13.1	-0.6
	Үүнээс:	Үүнээс:	Нярайн эндэгдэл /0-28 хоног/	Бодит тоо	2	0	-2.0	50	34	-16
				1000 амьд төрөлтөд	14.5	0	-14.5	10.7	8	-2.7
	Үүнээс:	Үүнээс:	Нярайн эрт үеийн эндэгдэл /0-6 хоног/	Нялхсын эндэгдэлд эзлэх хувь	100.0	0	-100.0	78.1	60.7	-17.4
				Бодит тоо	2	0	-2.0	40	21	-19
	Үүнээс:	Үүнээс:	Нярайн хожуу үеийн эндэгдэл /7-28 хоног/	Нярайн эндэгдэлд эзлэх хувь	100.0	0	-100.0	80	61.8	-18.2
				Бодит тоо	0	0	0	10	13	3
	7	Перинаталь эндэгдэл		Нярайн эндэгдэлд эзлэх хувь	0	0	0	20	38.2	18.2
				Бодит тоо	0	0	0	10	13	3
7	Перинаталь эндэгдэл		Бодит тоо	2	2	0.0	55	41	-14	
			1000 нийт төрөлтөд	14.5	19.5	6.0	11.7	9.6	-2.1	
8	Нийт нас баралт		Бодит тоо	39	45	6.0	1482	1473	-9	
9	Эмнэлгийн нас баралт		Бодит тоо	9	12	3.0	494	515	21	
			Хувь	23.1	26.7	3.6	33.3	35	1.7	
10	Эмнэлэгт хоног болоогүй нас баралт		Бодит тоо	2	3	1.0	90	88	-2	
			Хувь	22.2	25.0	2.8	18.2	17.1	-1.1	
11	Жирэмсний эрт хяналт		Хувь	94.4	95.1	0.7	93.4	93.2	-0.2	
12	Эмчлэгдсэн хүний тоо		Бодит тоо	2926	2083	-843.0	95836	71893	-23943	
13	Ор хоног		Бодит тоо	20305	14377	-5928.0	648422	483220	-165202	
14	Халдварт өвчин		Бодит тоо	68	50	-18.0	3292	3148	-144	
			10 000 хүн амд	5.9	4.3	-1.6	9.4	8.9	-0.5	
15	Амьсгалын замын халдварт өвчин		Бодит тоо	37	25	-12.0	1690	1429	-261	
			10 000 хүн амд	3.2	2.2	-1.0	4.8	4	-0.8	
16	Бэлгийн замаар дамжих халдварт өвчин		Бодит тоо	31	19	-12.0	979	940	-39	
			10 000 хүн амд	2.7	1.6	-1.0	2.8	2.7	-0.1	
17	Гэдэсний халдварт өвчин		Бодит тоо	0	3	3.0	189	241	52	
			10 000 хүн амд	0.0	0.3	0.3	0.5	0.7	0.2	
18	Зоонозын халдварт өвчин		Бодит тоо	0	1	1.0	1	4	3	
			10 000 хүн амд	0.0	0.1	0.1	0	0	0	
19	Цусаар дамжих халдварт авчин		Бодит тоо	0	1	1.0	12	11	-1	
			10 000 хүн амд	0.0	0.1	0.1	0	0	0	
20	Бусад халдварт өвчин		Бодит тоо	0	1	1.0	421	523	102	
			10 000 хүн амд	0.0	0.1	0.1	1.2	1.5	0.3	

1. Эх, хүүхдийн эрүүл мэнд

Төрөлт

Аймгийн хэмжээнд 2026 оны эхний 1 сарын байдлаар 104 эх төрсөн нь өнгөрсөн оны мөн үеэс 30 төрөлтөөр буюу 22.4 хувиар буурсан байна. Төрсөн эхчүүдийн 82 нь буюу 78.8 хувь нь эмчийн хяналтын үзлэгт 6 ба түүнээс дээш удаа хамрагдсан байна. 2026 оны эхний 1 сарын байдлаар мэс заслын аргаар төрсөн эхчүүд 30 буюу 28.8 хувийг эзэлж байна.

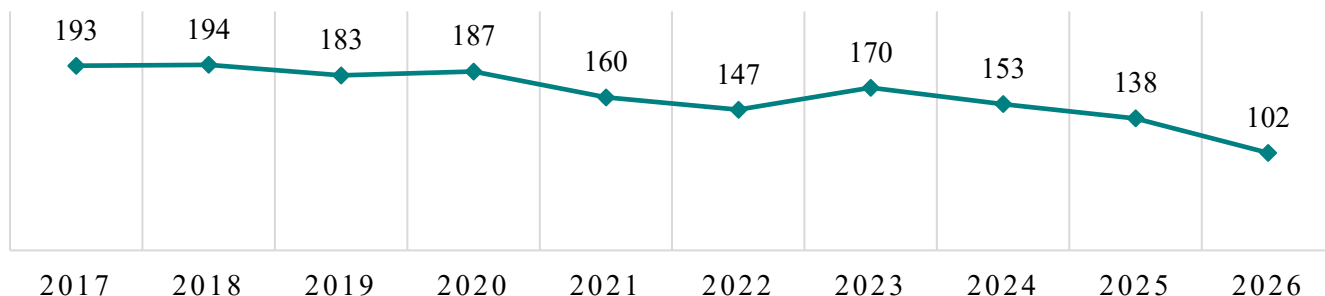
Төрсөн эхчүүдийн 83.7 хувь нь Бүсийн оношилгоо эмчилгээний төвд, 12.5 хувь нь Хархорин сумын нэгдсэн эмнэлэгт, 2.9 хувь нь сумын эрүүл мэндийн төвд, 1.0 хувь нь гэртээ төрсөн байна.

Хүснэгт 1. Төрөлт, төрөх үед үзүүлсэн эмнэлгийн тусламж, хувиар

№	Нэгжийн нэр	Амьд төрсөн хүүхдийн тоо (харьяалаар)	Төрсөн эхийн тоо (харьяалаар)	Төрсөн эхийн төрсөн газрын хэлбэр, эзлэх хувиар					Өсвөр насны охидын төрөлтийн тоо (харьяалаар)	Өсвөр насны 1000 эмэгтэйд ногдох төрөлтийн түвшин (10-19 нас)
				Бүсийн оношилгоо эмчилгээний төв	Сумын нэгдсэн эмнэлэг (ХХНЭмнэлэг)	Сумын эрүүл мэндийн төв	Хувийн эмнэлэг	Гэрт		
А	Б	1	2	3	4	5	6	7	8	9
1	Баруунбаян-Улаан	3	4	100.0	0.0	0.0	0.0	0.0	1	5.0
2	Бат-Өлзий	6	6	100.0	0.0	0.0	0.0	0.0	1	1.3
3	Баянгол		0							0.0
4	Баян-Өндөр	1	1	100.0	0.0	0.0	0.0	0.0		0.0
5	Богд	7	7	100.0	0.0	0.0	0.0	0.0		0.0
6	Бүрд	1	1	0.0	100.0	0.0	0.0	0.0		0.0
7	Гучин-Ус	2	2	50.0	0.0	50.0	0.0	0.0		0.0
8	Есөнзүйл	2	3	66.7	0.0	33.3	0.0	0.0		0.0
9	Зүүнбаян-улаан	4	4	100.0	0.0	0.0	0.0	0.0		0.0
10	Нарийнтгээл	2	2	100.0	0.0	0.0	0.0	0.0		0.0
11	Өлзийт		0							0.0
12	Сант	2	2	100.0	0.0	0.0	0.0	0.0		0.0
13	Тарагт	2	2	100.0	0.0	0.0	0.0	0.0		0.0
14	Төгрөг	3	3	100.0	0.0	0.0	0.0	0.0		0.0
15	Уянга	7	7	100.0	0.0	0.0	0.0	0.0	1	1.2
16	Хайрхандулаан	3	3	100.0	0.0	0.0	0.0	0.0		0.0
17	Хархорин		0							0.0
18	Хужирт	3	3	100.0	0.0	0.0	0.0	0.0		0.0
19	Уянсэтгэл ӨЭМТ	5	5	100.0	0.0	0.0	0.0	0.0		0.0
20	Түшигдөлгөөн ӨЭМТ	10	10	100.0	0.0	0.0	0.0	0.0		0.0
21	Нарны дөш ӨЭМТ	11	11	90.9	0.0	0.0	0.0	9.1		0.0
22	Энэрэл-Хархорин ӨЭМТ	11	11	9.1	90.9	0.0	0.0	0.0		0.0
23	Харьяалалын бус	17	17	82.4	11.8	5.9	0.0	0.0	2	
24	Өвөрхангай аймаг	102	104	83.7	12.5	2.9	0.0	1.0	5	0.5
25	Улсын дундаж			<u>91.5</u>	<u>2.3</u>	<u>2.6</u>	<u>3.3</u>	<u>0.3</u>		

Эрүүл мэндийн сар тутмын мэдээлэл 2026 оны 01 дүгээр сар

Зураг 1. Амьд төрсөн хүүхдийн тоо



2026 оны эхний 1 сард 102 амьд хүүхэд төрж, сүүлийн 10 жилийн дундажтай харьцуулахад 60.7 тохиолдлоор буурсан үзүүлэлттэй байна.

1.2. Хүүхдийн эрүүл мэнд

2026 оны эхний 1 сарын байдлаар амьд төрсөн хүүхдийн тоо 102 бүртгэгдэж, өнгөрсөн оны мөн үеэс 36 хүүхдээр буурчээ. Төрөлтийн түвшин 1000 хүн амд 1.0 байна. Амьд төрсөн хүүхдийн 54 буюу 52.9 хувь нь хүү, 48 буюу 47.1 хувь нь охин байна. Амьд төрсөн нийт хүүхдээс 4 нярай буюу 3.5 хувь нь 2500 грамаас доош жинтэй, төрөлхийн гажигтай төрсөн хүүхдийн тохиолдол бүртгэгдээгүй байна. Төрсний дараа 1 цагийн дотор хөхөө амласан хүүхдийн эзлэх хувь 99.0 байна.

Хүснэгт 2. Амьд төрсөн хүүхэд, эхийн тээлтийн хугацаа, хувиар

№	Төрсөн газар/эмнэлэг	Амьд төрсөн хүүхдийн тоо (төрсөн газраар)	Эхийн тээлтийн хугацаа, эзлэх хувь					Төрөлхийн гажигтай төрсөн хүүхдийн эзлэх хувь	2500 грамаас доош жинтэй төрсөн хүүхдийн эзлэх хувь
			22-28 долоо хоногтой	29-32 долоо хоногтой	33-36 долоо хоногтой	37-41 долоо хоногтой	42 долоо хоногоос дээш		
А	Б	1	2	3	4	5	6	7	8
1	Баруунбаян-Улаан	0							
2	Бат-Өлзий	0							
3	Баянгол	0							
4	Баян-Өндөр	0							
5	Богд	0							
6	Бүрд	0							
7	Гучин-Ус	1	0.0	0.0	0.0	100.0	0.0	0.0	0.0
8	Есөнзүйл	0							
9	Зүүнбаян-улаан	0							
10	Нарийнтээл	0							
11	Өлзийт	0							
12	Сант	0							
13	Тарагт	0							
14	Төгрөг	0							
15	Уянга	0							
16	Хайрхандулаан	0							
17	Хархорин НЭ	13	0.0	0.0	7.7	92.3	0.0	0.0	7.7
18	Хужирт	1	0.0	0.0	0.0	100.0	0.0	0.0	0.0
19	БОЭГ	87	0.0	0.0	2.3	96.6	1.1	0.0	3.4
20	Уянсэтгэл ӨЭМТ	0							
21	Түшигдөлгөөн	0							
22	Нарны дөш ӨЭМТ	0							
23	Энэрэл-Хархорин	0							
24	Өвөрхангай аймаг	102	0.0	0.0	2.9	96.1	1.0	0.0	3.9
25	Улсын дундаж		0.4	1.2	4.8	86.8	6.9	1.1	5.5

Эрүүл мэндийн сар тутмын мэдээлэл 2026 оны 01 дүгээр сар

2026 оны эхний 1 сард 0-5 хүртэлх насны хүүхдийн өсөлт хөгжлийн хяналтад 2461 хүүхэд хамрагдсанаас 0.12 хувь нь туранхай, 0.12 хувь нь тураалтай, 0.08 хувь нь өсөлтийн хоцрогдолтой байна.

Хүснэгт 3. Тав хүртэлх насны хүүхдийн жингийн мэдээ, хувиар

№	Нэгжийн нэр	Жинлэсэн хүүхдийн тоо	Жингийн мэдээ (эзлэх хувиар)			А амин дэм уусан	Д амин дэм уусан	Олон найрлагат бичил тэжээл хэрэглэсэн хүүхдийн тоо
			Туранхай /жин, өндөр/	Тураалтай /жин насны үзүүлэлт/	Өсөлтийн хоцрогдолтой /өндөр насны үзүүлэлт/			
А	Б	1	2	3	4	5	6	7
1	Баруунбаян-Улаан	7	0.00	0.00	0.00		28	0
2	Бат-Өлзий	428	0.23	0.00	0.47		34	0
3	Баянгол	65	0.00	0.00	0.00		86	0
4	Баян-Өндөр	29	0.00	0.00	0.00		29	0
5	Богд	33	0.00	0.00	0.00		33	0
6	Бүрд	60	0.00	0.00	0.00		54	0
7	Гучин-Ус	36	0.00	0.00	0.00		28	0
8	Есөнзүйл	132	0.00	0.00	0.00		34	0
9	Зүүнбаян-улаан	67	0.00	0.00	0.00		57	0
10	Нарийнтээл	40	0.00	0.00	0.00		25	0
11	Өлзийт	35	0.00	0.00	0.00		0	0
12	Сант	83	1.20	0.00	0.00		49	0
13	Тарагт	15	0.00	0.00	0.00		17	1
14	Төгрөг	50	0.00	0.00	0.00		64	0
15	Уянга	597	0.00	0.00	0.00		82	0
16	Хайрхандулаан	80	0.00	0.00	0.00		78	36
17	Хархорин	0					0	0
18	Хужирт	33	0.00	0.00	0.00		19	0
19	БОЭТ	0					0	0
20	Уянсэтгэл ӨЭМТ	140	0.00	0.00	0.00		121	5
21	Түшигдөлгөөн ӨЭМТ	218	0.46	0.46	0.00		195	18
22	Нарны дөш ӨЭМТ	128	0.00	0.78	0.00		128	1
23	Энэрэл-XX ӨЭМТ	185	0.00	0.54	0.00		164	
24	Өвөрхангай	2461	0.12	0.12	0.08	0	1325	61
25	Улсын дундаж		0.15	0.12	0.15			

Заавал хийх дархлаажуулалтын хамрагдалтын мэдээ

Хүснэгт 4. Дархлаажуулалтын хамрагдалтын хувь, тухайн сараар

№	Нэгжийн нэр	Халдварт сүрьеэгийн эсрэг вакцин (БЦЖ)			В вирус гепатитын эсрэг сэргийлэх тарилгын 24 цагийн хамрагдалтын хувь			Халдварт саа 1-р тун			Халдварт саа 3-р тун			ХПВ-ын эсрэг вакцин		
		Хамрагдвал зохих	Хамрагдсан	Хувь	Хамрагдах	Хамрагдсан	Хувь	Хамрагдвал зохих	Хамрагдсан	Хувь	Хамрагдвал зохих	Хамрагдсан	Хувь	Хамрагдвал зохих	Хамрагдсан	Хувь
А	Б	1	2	3	4	5	6	7	8	9	10	11	12	13	14	15
1	Баруунбаян-Улаан							3	3	100.0	5	5	100.0	7	7	100.0
2	Бат-Өлзий							11	10	90.9	6	6	100.0			
3	Баянгол							3	2	66.7	1	1	100.0			
4	Баян-Өндөр							3	3	100.0	2	2	100.0			
5	Богд	1	1	100.0	1	1	100.0	8	7	87.5	4	3	75.0			
6	Бүрд							2	2	100.0	1	1	100.0			
7	Гучин-Ус	1	1	100.0	1	1	100.0	2	2	100.0	4	4	100.0			
8	Есөнзүйл							1	1	100.0	3	3	100.0			
9	Зүүнбаян-улаан										2	2	100.0			
10	Нарийнтээл							4	4	100.0	2	2	100.0	14	14	100.0
11	Өлзийт							1	1	100.0				8	8	100.0
12	Сант							2	0	0.0	3	3	100.0			
13	Тарагт							3	3	100.0	2	2	100.0			
14	Төгрөг							3	3	100.0	3	3	100.0			
15	Уянга							10	9	90.0	10	9	90.0			
16	Хайрхандулаан							4	4	100.0	2	2	100.0			
17	Хархорин	13	13	100.0	13	13	100.0									
18	Хужирт	1	1	100.0	1	1	100.0	11	11	100.0	8	6	75.0			
19	Нарны дөш	18	18	100.0	18	18	100.0	33	33	100.0	30	30	100.0	1	1	100.0
20	Уянсэтгэл	11	11	100.0	11	11	100.0	15	14	93.3	12	11	91.7	18	18	100.0
21	Түшиг-дөлгөөн	11	11	100.0	11	11	100.0	13	13	100.0	14	14	100.0	39	39	100.0
22	Энэрэл Хархорин							17	17	100.0	20	18	90.0	1	1	100.0
23	БОЭТ	47	47	100.0	47	47	100.0									
24	Өвөрхангай аймаг	103	103	100.0	103	103	100.0	149	142	95.3	134	127	94.8	88	88	100.0

Эрүүл мэндийн сар тутмын мэдээлэл 2026 оны 01 дүгээр сар

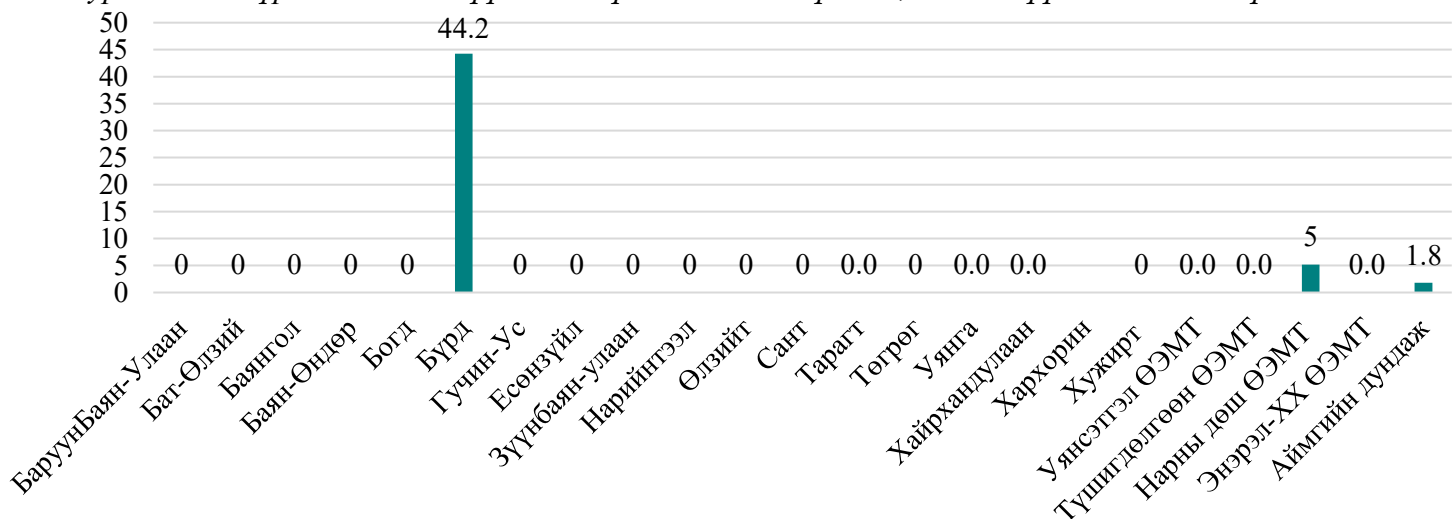
Хүснэгт 5. Дархлаажуулалтын хамрагдалтын хувь, тухайн сараар

№	Нэгжийн нэр	Тавт /СХТ + Геп В +ХиВ-ийн 3-р тун/			Улаанбурхан, Гахайн хавдар, Улаануудын эсрэг вакцин 2-р тун			А гепатит 1-р тун			Пневмококкийн эсрэг сэргийлэх тарилга 1-р тун			Пневмококкийн эсрэг сэргийлэх тарилга 3-р тун		
		Хамрагдвал зохих	Хамрагдсан	Хувь	Хамрагдвал зохих	Хамрагдсан	Хувь	Хамрагдвал зохих	Хамрагдсан	Хувь	Хамрагдвал зохих	Хамрагдсан	Хувь	Хамрагдвал зохих	Хамрагдсан	Хувь
А	Б	1	2	3	4	5	6	7	8	9	10	11	12	13	14	15
1	Баруунбаян-Улаан	5	5	100.0	3	3	100.0	2	1	50.0	3	3	100.0	3	2	66.7
2	Бат-Өлзий	6	6	100.0	8	6	75.0	9	8	88.9	11	10	90.9	12	11	91.7
3	Баянгол	1	1	100.0	3	3	100.0	4	3	75.0	3	2	66.7	5	5	100.0
4	Баян-Өндөр	2	2	100.0	3	3	100.0	4	3	75.0	3	3	100.0	1	1	100.0
5	Богд	4	3	75.0	10	7	70.0	7	6	85.7	8	7	87.5	7	6	85.7
6	Бүрд	1	1	100.0	3	2	66.7	2	2	100.0	2	2	100.0	5	5	100.0
7	Гучин-Ус	4	4	100.0	1	1	100.0	1	1	100.0	2	2	100.0	2	2	100.0
8	Есөнзүйл	3	3	100.0	4	4	100.0	4	3	75.0	1	1	100.0	2	2	100.0
9	Зүүнбаян-улаан	2	2	100.0	8	6	75.0	5	3	60.0				1	1	100.0
10	Нарийнтгээл	2	2	100.0	3	2	66.7				4	4	100.0			
11	Өлзийт										1	1	100.0	1	1	100.0
12	Сант	3	3	100.0	1	0	0.0	3	3	100.0	2	0	0.0	3	1	33.3
13	Тарагт	2	2	100.0	1	0	0.0	2	2	100.0	3	3	100.0			
14	Төгрөг	3	3	100.0	2	2	100.0	1	1	100.0	3	3	100.0	1	1	100.0
15	Уянга	10	9	90.0	19	14	73.7	14	8	57.1	10	9	90.0	14	13	92.9
16	Хайрхан-дулаан	2	2	100.0	4	4	100.0	5	5	100.0	4	4	100.0	1	1	100.0
17	Хархорин															
18	Хужирт	8	6	75.0	6	6	100.0	9	6	66.7	11	11	100.0	10	8	80.0
19	Нарны дөш	30	30	100.0	31	31	100.0	31	31	100.0	33	33	100.0	29	29	100.0
20	Уянсэтгэл	12	11	91.7	21	16	76.2	19	17	89.5	15	14	93.3	25	21	84.0
21	Түшиг-дөлгөөн	14	14	100.0	19	19	100.0	19	19	100.0	13	13	100.0	19	19	100.0
22	Энэрэл Хархорин	20	18	90.0	11	8	72.7	29	26	89.7	17	17	100.0	15	15	100.0
23	БОЭТ															
24	Өвөрхангай аймаг	134	127	94.8	161	137	85.1	170	148	87.1	149	142	95.3	156	144	92.3

2026 оны эхний 1 сарын байдлаар 5 хүртэлх насны хүүхдийн түлэгдэлтийн 2 тохиолдол бүртгэгдэж тухайн насны 10 000 хүүхдэд 1.8 ногдож байгаа ба өвчлөлийн тохиолдол 2, нас баралтын тохиолдол 0 байна.

Эрүүл мэндийн сар тутмын мэдээлэл 2026 оны 01 дүгээр сар

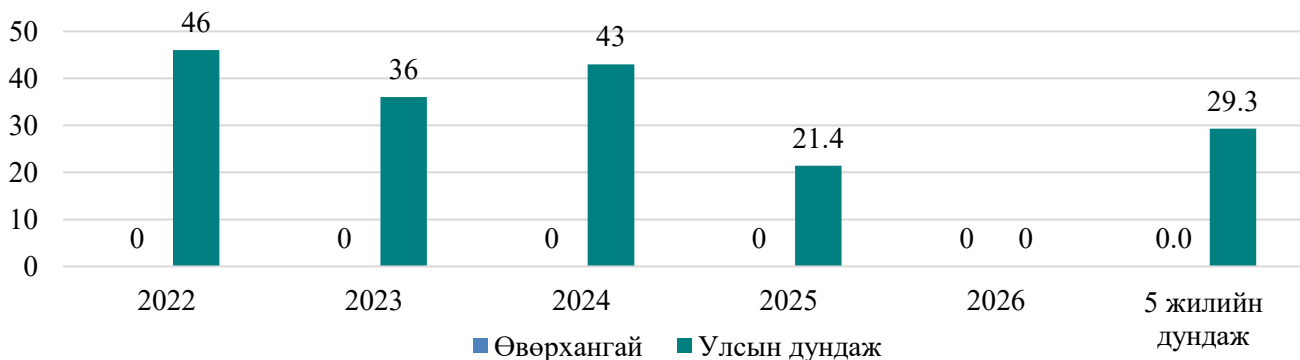
Зураг 2. Тав хүртэлх насны хүүхдийн түлэгдэлтийн түвшин, 10 000 хүүхдэд ногдох түвшин



1.3. Эхийн эндэгдэл

Аймгийн хэмжээнд 2026 оны эхний 1 сарын байдлаар эхийн эндэгдлийн тохиолдол бүртгэгдээгүй байна. Сүүлийн 5 жилийн эхний 1 сарын дунджаар 100 000 амьд төрөлтөд ногдох эхийн эндэгдэл 0.0 байна.

Зураг 1. Эхийн эндэгдэл, 100 000 амьд төрөлтөд ногдох түвшин



1.4 Перинаталь эндэгдэл

Аймгийн хэмжээнд 2026 оны эхний 1 сарын байдлаар перинаталь эндэгдлийн 2 тохиолдол бүртгэгдэж, 1000 нийт төрөлтөд 21.6 ногдож байна. Улсын дундажтай харьцуулахад 12.0 пунктээр өндөр үзүүлэлттэй байна. Амьгүй төрөлтийн 2 тохиолдол бүртгэгдэж перинаталь эндэгдлийн 100.0 хувийг эзэлж байна.

Эрүүл мэндийн сар тутмын мэдээлэл 2026 оны 01 дүгээр сар

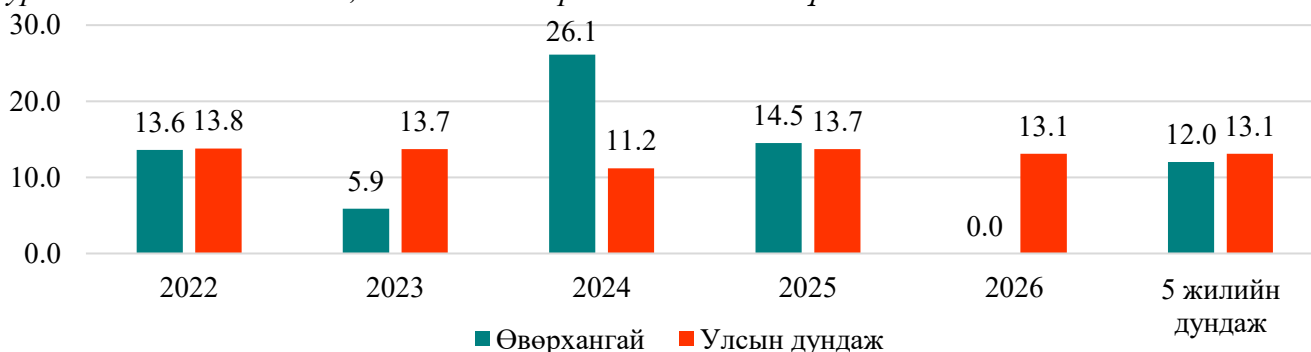
Хүснэгт 6. Перинаталь эндэгдэл, 1 000 нийт төрөлтөд ногдох түвшин

№	Нэгжийн нэр	Амьгүй төрөлт				0-6 хоногтой эрт үеийн нярайн эндэгдэл				Перинаталь эндэгдэл	
		БОЭТ	Сум, гэртээ	Бүгд	1000 нийт төрөлтөд	БОЭТ	Сум, гэртээ	Бүгд	1000 нийт төрөлтөд	Тохиолдлын тоо	1000 нийт төрөлтөд
А	Б	1	2	3	4	5	6	7	8	9	10
1	БаруунБаян-Улаан	1		1	250.0			0	0.0		1.0
2	Бат-Өлзий			0	0.0			0	0.0		0.0
3	Баянгол			0				0			
4	Баян-Өндөр			0	0.0			0	0.0		0.0
5	Богд			0	0.0			0	0.0		0.0
6	Бүрд			0	0.0			0	0.0		0.0
7	Гучин-Ус			0	0.0			0	0.0		0.0
8	Есөнзүйл		1	1	333.3			0	0.0		1.0
9	Зүүнбаян-улаан			0	0.0			0	0.0		0.0
10	Нарийнтээл			0	0.0			0	0.0		0.0
11	Өлзийт			0				0			
12	Сант			0	0.0			0	0.0		0.0
13	Тарагт			0	0.0			0	0.0		0.0
14	Төгрөг			0	0.0			0	0.0		0.0
15	Уянга			0	0.0			0	0.0		0.0
16	Хайрхандулаан			0	0.0			0	0.0		0.0
17	Хархорин НЭ							0			
18	Хужирт			0	0.0			0	0.0		0.0
19	Уянсэтгэл ӨЭМТ			0	0.0			0	0.0		0.0
20	Түшигдөлгөөн ӨЭМТ			0	0.0			0	0.0		0.0
21	Нарны дөш ӨЭМТ			0	0.0			0	0.0		0.0
22	Энэрэл-ХХ ӨЭМТ			0	0.0			0	0.0		0.0
23	Харьяалалын бус			0	0.0			0	0.0		0.0
24	Өвөрхангай аймаг	1	1	2	19.2	0	0	0	0.0	2	21.6
25	Улсын дундаж				4.7						9.6

1.5. Нялхсын эндэгдэл

Аймгийн хэмжээнд 2026 оны эхний 1 сарын байдлаар нялхсын эндэгдлийн тохиолдол бүртгэгдээгүй байна.

Зураг 4. Нялхсын эндэгдэл, 1 000 амьд төрөлтөнд ногдох түвшин



Эрүүл мэндийн сар тутмын мэдээлэл 2026 оны 01 дүгээр сар

Хүснэгт 7. 1 000 амьд төрөлтөнд ногдох нялхсын эндэгдлийн түвшин, шалтгаанаар

№	Нэгжийн нэр	Нялхсын эндэгдэл (0-1 хүртэлх нас)				1 хүртэлх насны хүүхдийн эндэгдлийн тэргүүлэх шалтгаан, бодит тоогоор				
		БОЭТ	СЭМТ, ӨЭМТ, гэртээ	Бүгд	1000 амьд төрөлтөд	Амьсгалын эрхтэн тогтолцоо	Осол гэмтэл, гадны шалтгаан	Перинаталь үед үүссэн эмгэг	Төрөлхийн гажиг	Үжил, халдварт өвчин
	Б	1	2	3	4	5	6	7	8	9
1	БаруунБаян-Улаан			0	0.0					
2	Бат-Өлзий			0	0.0					
3	Баянгол			0						
4	Баян-Өндөр			0	0.0					
5	Богд			0	0.0					
6	Бүрд			0	0.0					
7	Гучин-Ус			0	0.0					
8	Есөнзүйл			0	0.0					
9	Зүүнбаян-улаан			0	0.0					
10	Нарийнтгэл			0	0.0					
11	Өлзийт			0						
12	Сант			0	0.0					
13	Тарагт			0	0.0					
14	Төгрөг			0	0.0					
15	Уянга			0	0.0					
16	Хайрхандулаан			0	0.0					
17	Хархорин									
18	Хужирт			0	0.0					
19	Уянсэтгэл ӨЭМТ			0	0.0					
20	Түшигдөлгөөн ӨЭМТ			0	0.0					
21	Нарны дөш Өрх			0	0.0					
22	Энэрэл-XX Өрх			0	0.0					
23	Харьяалалын бус			0	0.0					
24	Өвөрхангай аймаг	0	0	0	0.0	0	0	0	0	0
25	Улсын дундаж				13.1					

1.5 Тав хүртэлх насны хүүхдийн эндэгдэл

Аймгийн хэмжээнд 2026 оны эхний 1 дүгээр сард 0-5 хүртэлх насны хүүхдийн эндэгдлийн тохиолдол бүртгэгдээгүй байна.

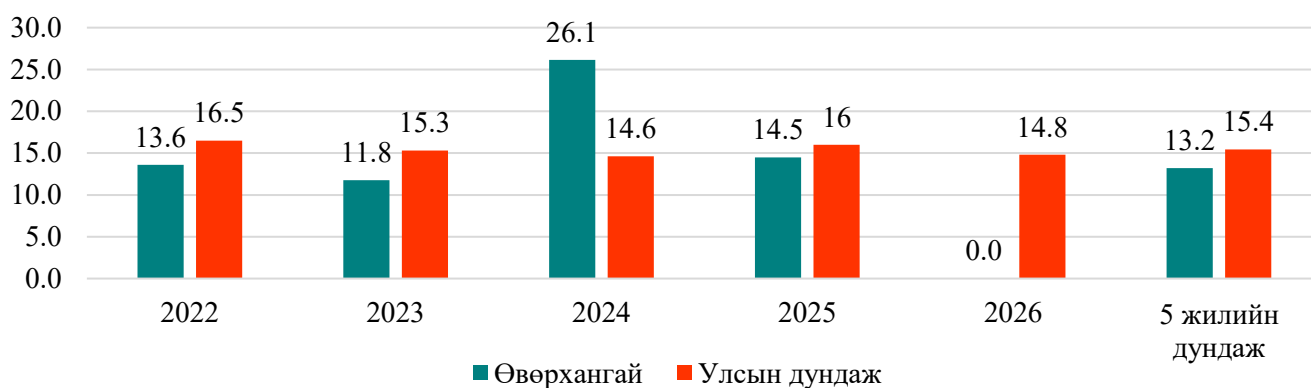
Хүснэгт 8. Тав хүртэлх насны хүүхдийн эндэгдэл, 1000 амьд төрөлтөд ногдох түвшин

№	Сум/өрх	5 хүртэлх насны хүүхдийн эндэгдэл				5 хүртэлх насны хүүхдийн эндэгдлийн тэргүүлэх шалтгаан, бодит тоогоор			
		БОЭТ- д	СЭМТ, ӨЭМТ, гэртээ	Бүгд	1000 амьд төрөлтөд	Амьсгалын эрхтэн тогтолцоо	Осол гэмтэл, гадны шалтгаан	Перинаталь үед үүссэн эмгэг	Төрөлхийн гажиг
А	Б	1	2	3	4	5	6	7	8
1	БаруунБаян-Улаан			0	0.0				
2	Бат-Өлзий			0	0.0				
3	Баянгол			0					
4	Баян-Өндөр			0	0.0				
5	Богд			0	0.0				
6	Бүрд			0	0.0				
7	Гучин-Ус			0	0.0				

Эрүүл мэндийн сар тутмын мэдээлэл 2026 оны 01 дүгээр сар

8	Есөнзүйл			0	0.0				
9	Зүүнбаян-Улаан			0	0.0				
10	Нарийнтгээл			0	0.0				
11	Өлзийт			0					
12	Сант			0	0.0				
13	Тарагт			0	0.0				
14	Төгрөг			0	0.0				
15	Уянга			0	0.0				
16	Хайрхандулаан			0	0.0				
17	Хархорин								
18	Хужирт			0	0.0				
19	Уянсэтгэл ӨЭМТ			0	0.0				
20	Түшигдөлгөөн ӨЭМТ			0	0.0				
21	Нарны дөш ӨЭМТ			0	0.0				
22	Энэрэл-ХХ ӨЭМТ			0	0.0				
23	Харьяалалын бус			0	0.0				
24	Өвөрхангай аймаг	0	0	0	0.0	0	0	0	0
25	Улсын дундаж				14.8				

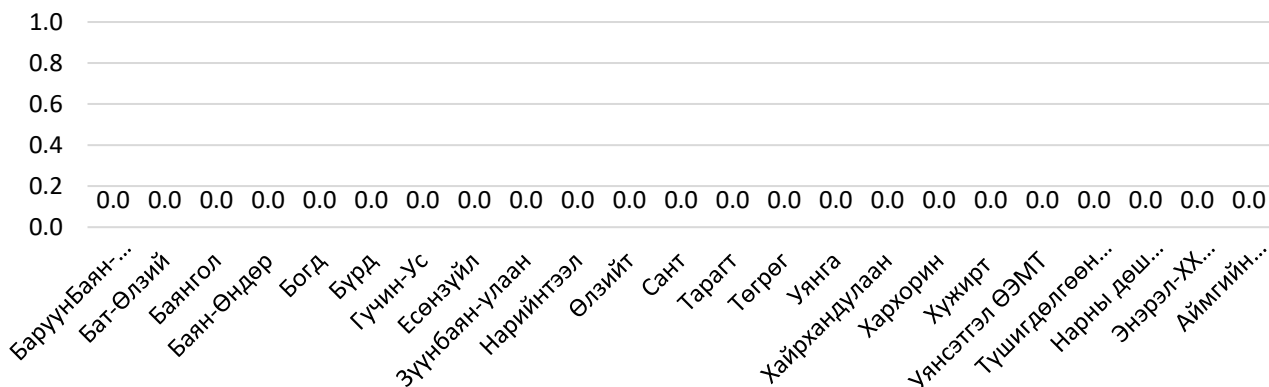
Зураг 5. Хүүхдийн эндэгдэл, 1000 амьд төрөлтөд ногдох түвшин



Хүснэгт 9. Тав хүртэлх насны хүүхдийн эндэгдлийн шалтгаан

№	Өвчний нэршил	Тохиолдлын тоо	Эзлэх хувь
1	-		
2	-		

Зураг 6. Хүүхдийн зам тээврийн ослын шалтгаант нас баралт, 10 000 хүүхдэд ногдох түвшин

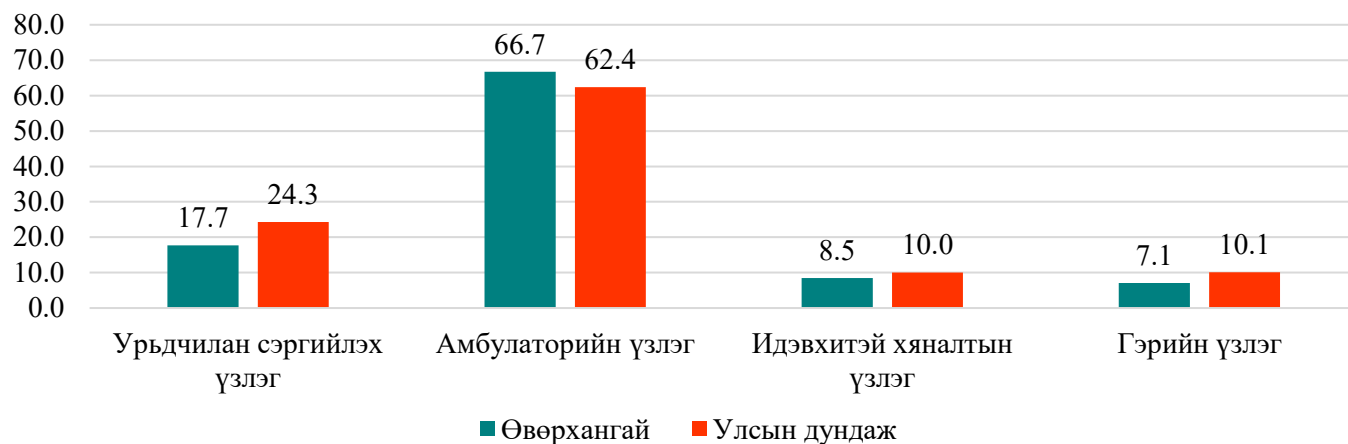


2.Эмнэлгийн тусламж үйлчилгээ

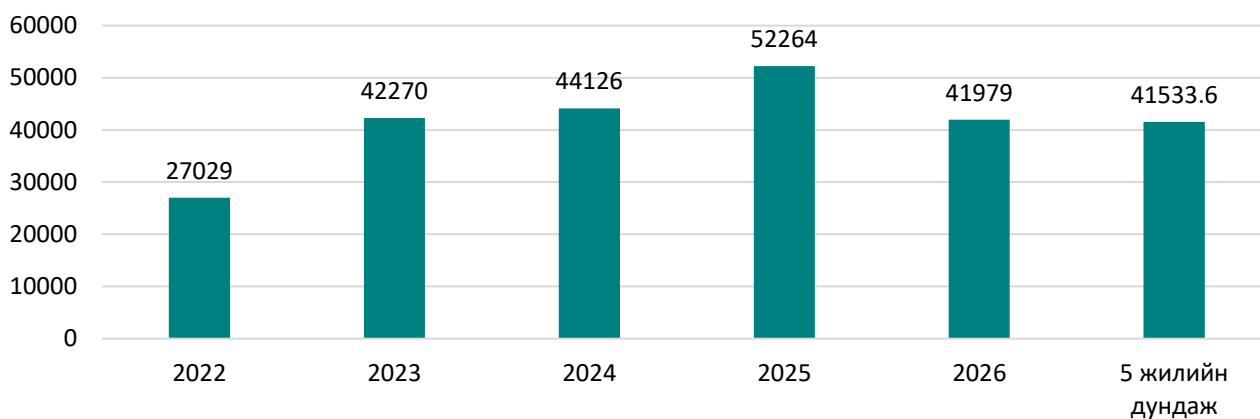
2.1. Амбулаторийн тусламж үйлчилгээ

Аймгийн хэмжээнд 2026 оны эхний 1 сарын байдлаар нийт 41979 эмчийн үзлэг хийгдсэнээс 17.1 хувийг урьдчилан сэргийлэх үзлэг, 66.7 хувийг өвчний учир амбулаторт, 8.5 хувийг идэвхитэй хяналтын үзлэг, 7.1 хувийг гэрийн үзлэг тус тус эзэлж байна.

Зураг 7. Үзлэгийн төрөл, улс, аймгийн дундаж



Зураг 8. Нийт үзлэгийн тоо



Эрүүл мэндийн сар тутмын мэдээлэл 2026 оны 01 дүгээр сар

Хүснэгт 10. Үзлэгийн төрөл, эзлэх хувиар

№	Нэгжийн нэр	Нийт үзлэг	Үүнээс				
			Урьдчилан сэргийлэх үзлэгийн хувь	Өвчний учир амбулаторт	Диспансерийн хяналтын хувь	Гэрийн идэвхитэй хяналтын хувь	Гэрийн дуудлагын хувь
А	Б	1	2	3	4	5	6
1	Баруунбаян-Улаан	79	0.0	41.8	3.8	3.8	50.6
2	Бат-Өлзий	632	3.2	59.8	19.5	7.8	9.8
3	Баянгол	467	30.4	46.3	10.3	8.4	4.7
4	Баян-Өндөр	324	31.5	63.6	2.2	2.8	0.0
5	Богд	451	52.1	35.7	9.8	2.4	0.0
6	Бүрд	173	20.2	60.7	0.0	5.2	13.9
7	Гучин-Ус	118	15.3	64.4	11.9	3.4	5.1
8	Есөнзүйл	151	34.4	52.3	4.6	6.0	2.6
9	Зүүнбаян-Улаан	629	28.1	42.3	5.1	17.2	7.3
10	Нарийнтгээл	595	52.3	23.7	15.1	4.2	4.7
11	Өлзийт	93	36.6	22.6	16.1	10.8	14.0
12	Сант	265	30.6	20.8	18.9	22.3	7.5
13	Тарагт	230	8.7	66.5	15.2	6.5	3.0
14	Төгрөг	223	1.3	36.3	32.3	13.0	17.0
15	Уянга	1647	20.0	62.3	7.8	5.2	4.7
16	Хайрхандулаан	244	2.0	82.4	4.9	0.4	10.2
17	Хархорин НЭ	5118	2.9	95.6	1.6	0.0	0.0
18	Хужирт	1225	24.5	53.2	11.4	4.7	6.2
19	БОЭТ	17430	6.8	84.3	8.8	0.0	0.0
20	Уянсэтгэл	2143	41.3	16.8	20.7	18.9	2.3
21	Түшигдөлгөөн	2167	54.2	7.8	9.0	28.1	0.9
22	Нарны дөш	2348	37.2	36.3	9.1	12.3	5.1
23	Энэрэл-хархорин	2232	55.0	12.2	11.2	20.7	0.9
24	Чинмэнд	0					
25	Асар хайрхан	0					
26	Ачтан ирээдүй	201	0.0	100.0	0.0	0.0	0.0
27	Ариунсанаа	152	11.8	88.2	0.0	0.0	0.0
28	Агь манба	159	0.0	100.0	0.0	0.0	0.0
29	Сидармед	198	0.0	100.0	0.0	0.0	0.0
30	Үүдэн эмнэлгүүд	2285	1.8	97.3	0.9	0.0	0.0
31	Өвөрхангай аймаг	41979	17.7	66.7	8.5	5.5	1.7

2. 1. Халдварт бус өвчний эрт илрүүлэг үзлэгийн мэдээлэл

Аймгийн хэмжээнд 2026 оны эхний 1 сарын байдлаар артерийн гипертензи эрт илрүүлэг үзлэгт 18-аас дээш насны нийт 2358 хүн хамрагдсан бөгөөд эрэгтэйчүүдийн үзлэг 35.8 хувийг, эмэгтэйчүүдийн үзлэг 64.2 хувийг тус тус эзэлж байна. Үр дүнгийн үзүүлэлтээр нийт үзлэгийн **0.17** хувь нь артерийн гипертензи онош батлагдсан байна. Чихрийн шижин өвчний эрт илрүүлэг үзлэгт 35-аас дээш насны нийт 2309 хүн хамрагдсан бөгөөд эрэгтэйчүүдийн үзлэг 36.6 хувийг, эмэгтэйчүүдийн үзлэг 63.4 хувийг тус тус эзэлж байна. Үр дүнгийн үзүүлэлтээр нийт үзлэгийн **0.26** хувь нь чихрийн шижин онош батлагдсан байна. Элэгний хорт хавдрын эрт илрүүлэг үзлэгт 40-65 насны 436 хүн хамрагдснаас хорт хавдрын тохиолдол батлагдаагүй байна.

Хүснэгт 11. АГ, ЧШ, Элэгний хорт хавдрын эрт илрүүлгийн үзлэгийн хамрагдалтын хувь

№		Артерийн гипертензи эрт илрүүлгийн үзлэг			Чихрийн шижин хэв шинж 2 эрт илрүүлгийн үзлэг			Элэгний хорт хавдрын эрт илрүүлгийн үзлэг	
		Бүгд	давтан	Онош батлагдсан	Бүгд	давтан	Онош батлагдсан	Бүгд	Онош батлагдсан
А	Б	1	2	3	4	5	6	7	8
1	Баруунбаян-Улаан	0	0	0	0	0	0	0	0
2	Бат-Өлзий	43	0	0	35	0	0	43	0
3	Баянгол	271	0	0	195	0	0	10	0
4	Баян-Өндөр	74	0	0	26	0	0	0	0
5	Богд	58	0	0	47	0	0	58	0
6	Бүрд	28	0	0	28	0	0	5	0
7	Гучин-Ус	0	0	0	0	0	0	0	0
8	Есөнзүйл	12	0	0	12	0	0	5	0
9	Зүүнбаян-Улаан	119	0	0	33	0	0	7	0
10	Нарийнтээл	88	0	0	79	0	0	0	0
11	Өлзийт	23	0	0	23	0	0	23	0
12	Сант	12	0	0	12	0	0	0	0
13	Тарагт	51	0	0	19	0	0	2	0
14	Төгрөг	46	0	0	45	0	0	12	0
15	Уянга	173	6	0	130	0	0	26	0
16	Хайрхандулаан	85	0	0	67	0	0	85	0
17	Хархорин НЭ	0	0	0	0	0	0	0	0
18	Хужирт	136	0	0	106	0	0	10	0
19	Бүсийн оношилгоо эмчилгээний төв	0	0	0	0	0	0	0	0
20	Уянсэтгэл ӨЭМТ	227	0	0	332	0	0	21	0
21	Түшигдөлгөөн ӨЭМТ	296	3	3	417	3	3	5	0
22	Нарны дөш	240	1	1	212	0	0	109	0
23	Энэрэл-XX ӨЭМТ	376	10	0	491	5	3	15	0
24	Өвөрхангай аймаг	2358	20	4	2309	8	6	436	0

Эрүүл мэндийн сар тутмын мэдээлэл 2026 оны 01 дүгээр сар

2.2. Хөх, умайн хүзүүний хорт хавдрын эрт илрүүлэг үзлэгийн мэдээлэл

Аймгийн хэмжээнд 2026 оны эхний 1 сарын байдлаар умайн хүзүүний хорт хавдрын эсийн шинжилгээнд суурилсан илрүүлэг үзлэгт нийт 2287 эмэгтэй хамрагдсан байна. Хөхний хорт хавдрын эрт илрүүлэг үзлэгт 864 эмэгтэй хамрагдсан байна.

Хүснэгт.12. Хөх, умайн хүзүүний хорт хавдрын эрт илрүүлгийн үзлэгийн хамрагдалтын хувь

№	Нэгжийн нэр	Хөх			Умайн хүзүү		
		Хамрагдах нийт	Зорилгот	Зорилгот бус	Хамрагдах нийт	Зорилгот	Зорилгот бус
А	Б	2	3	4	5	6	7
1	Баруунбаян-Улаан	15	15	0	7	7	0
2	Бат-Өлзий	150	150	0	50	42	8
3	Баянгол	77	77	0	10	10	0
4	Баян-Өндөр	69	59	10	15	14	1
5	Богд	141	134	7	36	30	6
6	Бүрд	30	30	0	20	19	1
7	Гучин-Ус	0	0	0	0	0	0
8	Есөнзүйл	0	0	0	0	0	0
9	Зүүнбаян-Улаан	0	0	0	0	0	0
10	Нарийнтээл	28	28	0	28	28	0
11	Өлзийт	0	0	0	0	0	0
12	Сант	19	14	5	5	3	2
13	Тарагт	14	14	0	16	12	4
14	Төгрөг	15	15	0	3	3	0
15	Уянга	9	8	1	9	6	3
16	Хайрхандулаан	0	0	0	0	0	0
17	Хархорин НЭ	92	89	3	0	0	0
18	Хужирт	186	166	20	68	67	1
19	Нарны дөш	527	344	183	104	99	5
20	Түшигдөлгөөн	490	489	1	171	161	10
21	Уянсэтгэл	303	303	0	195	195	0
22	Энэрэл Хархорин	122	121	1	45	33	12
23	ЖМАК				82	51	31
24	Өвөрхангай аймаг	2287	2056	231	864	780	84

2.4. Жирэмсний хяналт

Аймгийн хэмжээнд 2026 оны эхний 1 сарын байдлаар жирэмсний хяналтад шинээр 184 эмэгтэйчүүд хамрагдсан ба 95.1 хувь нь эхний 3 сартайд, 4.9 хувь нь 4-6 сартайд хяналтад орсон байна. Хяналтад орсон жирэмсэн эмэгтэйчүүдийн 100 хувь цусны шинжилгээнд хамрагдсанаас 4.3 хувь нь цус багадалттай байна.

Эрүүл мэндийн сар тутмын мэдээлэл 2026 оны 01 дүгээр сар

Хүснэгт 13. Жирэмсэн эхийн хяналт

№	Нэгжийн нэрс	2026 оны үзүүлэлт								2025 оны мөн үеийн үзүүлэлт	
		Хяналтанд авсан нийт жирэмсэн эхийн тоо	Хяналтанд авсан өсвөр насны жирэмсэн эхийн тоо		Хяналтанд авсан хувь			Жирэмсэн эхийн үзүүлэлт, хувиар		Хяналтанд авсан нийт жирэмсэн эхийн тоо	Жирэмсний эрт үеийн хяналтын хувь
			10-14 нас	15-19 нас	эхний 3 сартайд	4-6 сартайд	7 ба түүнээс дээш сартайд	Цусны шинжилгээнд хамрагдсан	Цус багатай жирэмсэн эх		
А	Б	1	3	4	6	7	8	9	10	11	12
1	Баруунбаян-Улаан	4		1	75.0	25.0	0.0	100.0	0.0	2	100.0
2	Бат-Өлзий	14		1	100.0	0.0	0.0	100.0	0.0	15	86.7
3	Баянгол	1			100.0	0.0	0.0	100.0	0.0	5	80.0
4	Баян-Өндөр	3			100.0	0.0	0.0	100.0	0.0	6	100.0
5	Богд	7			100.0	0.0	0.0	100.0	0.0	9	100.0
6	Бүрд	4			100.0	0.0	0.0	100.0	0.0	0	
7	Гучин-Ус	3			100.0	0.0	0.0	100.0	0.0	0	
8	Есөнзүйл	4			100.0	0.0	0.0	100.0	0.0	1	100.0
9	Зүүнбаян-Улаан	2			100.0	0.0	0.0	100.0	0.0	7	85.7
10	Нарийнтгэл	7			100.0	0.0	0.0	100.0	0.0	3	100.0
11	Өлзийт	4			100.0	0.0	0.0	100.0	0.0	2	100.0
12	Сант	4			100.0	0.0	0.0	100.0	25.0	2	100.0
13	Тарагт	3			33.3	66.7	0.0	100.0	0.0	3	100.0
14	Төгрөг	6			66.7	33.3	0.0	100.0	0.0	3	100.0
15	Уянга	11			100.0	0.0	0.0	100.0	0.0	12	100.0
16	Хайрхандулаан	4			100.0	0.0	0.0	100.0	0.0	3	100.0
17	Хархорин НЭ	0								1	100.0
18	Хужирт	10			100.0	0.0	0.0	100.0	0.0	17	76.5
19	БОЭТөв	0								0	
20	Уянсэтгэл ӨЭМТ	16			100.0	0.0	0.0	100.0	0.0	18	100.0
21	Түшигдөлгөөн ӨЭМТ	20		2	95.0	5.0	0.0	100.0	0.0	13	100.0
22	Нарны дөш ӨЭМТ	40		2	95.0	5.0	0.0	100.0	17.5	30	100.0
23	Энэрэл-XX ӨЭМТ	17		0	94.1	5.9	0.0	100.0	0.0	10	90.0
24	Аймгийн дундаж	184	0	6	95.1	4.9	0.0	100.0	4.3	162	94.4
25	Улсын дундаж				93.2	6.1	0.7	94.4	3.6		

Эрүүл мэндийн сар тутмын мэдээлэл 2026 оны 01 дүгээр сар

Шинээр хяналтад хамрагдсан жирэмсэн эмэгтэйчүүдээс трихомониаз илрүүлэх шинжилгээнд 85.3 хувь, заг хүйтэн илрүүлэх шинжилгээнд 85.3 хувь, тэмбүү илрүүлэх шинжилгээнд 100 хувь тус тус хамрагдсан байна.

Хүснэгт 14. Шинээр хяналтад хамрагдсан жирэмсэн эмэгтэйчүүдийн БЗДХ-ын шинжилгээний үзүүлэлт

№	Нэгжийн нэр	Трихомониаз	Үүнээс: Эерэг	Заг хүйтэн	Үүнээс: Эерэг	Тэмбүү	Үүнээс: Эерэг
А	Б	1	2	3	4	5	6
1	Баруунбаян-Улаан	4		4		4	0
2	Бат-Өлзий	14		14		14	1
3	Баянгол	0		0		1	0
4	Баян-Өндөр	3		3		3	0
5	Богд	0		0		7	0
6	Бүрд	4		4		4	0
7	Гучин-Ус	0		0		3	0
8	Есөнзүйл	0		0		4	0
9	Зүүнбаян-Улаан	0		0		2	0
10	Нарийнтээл	7		7		7	0
11	Өлзийт	4		4		4	0
12	Сант	4		4		4	0
13	Тарагт	3		3		3	0
14	Төгрөг	6		6		6	0
15	Уянга	11		11		11	0
16	Хайрхандулаан	4		4		4	0
17	Хархорин НЭ	0		0		0	0
18	Хужирт	0		0		10	0
19	БОЭТ	0		0		0	0
20	Уянсэгтэл ӨЭМТ	16		16		16	1
21	Түшигдөлгөөн ӨЭМТ	20		20		20	0
22	Нарны дөш ӨЭМТ	40		40		40	0
23	Энэрэл-XX ӨЭМТ	17		17		17	0
24	Өвөрхангай аймаг	157	0	157	0	184	2
25	Улсын дундаж						

2.2.Халдварт бус өвчлөл

Аймгийн хэмжээнд 2026 оны эхний 1 сарын байдлаар халдварт бус өвчний 7301 тохиолдол бүртгэгдэж 10 000 хүн амд 633.4 ноогдож байгаа нь өмнөх оны мөн үеэс 1308 тохиолдлоор буюу 114.9 пунктээр өссөн байна.

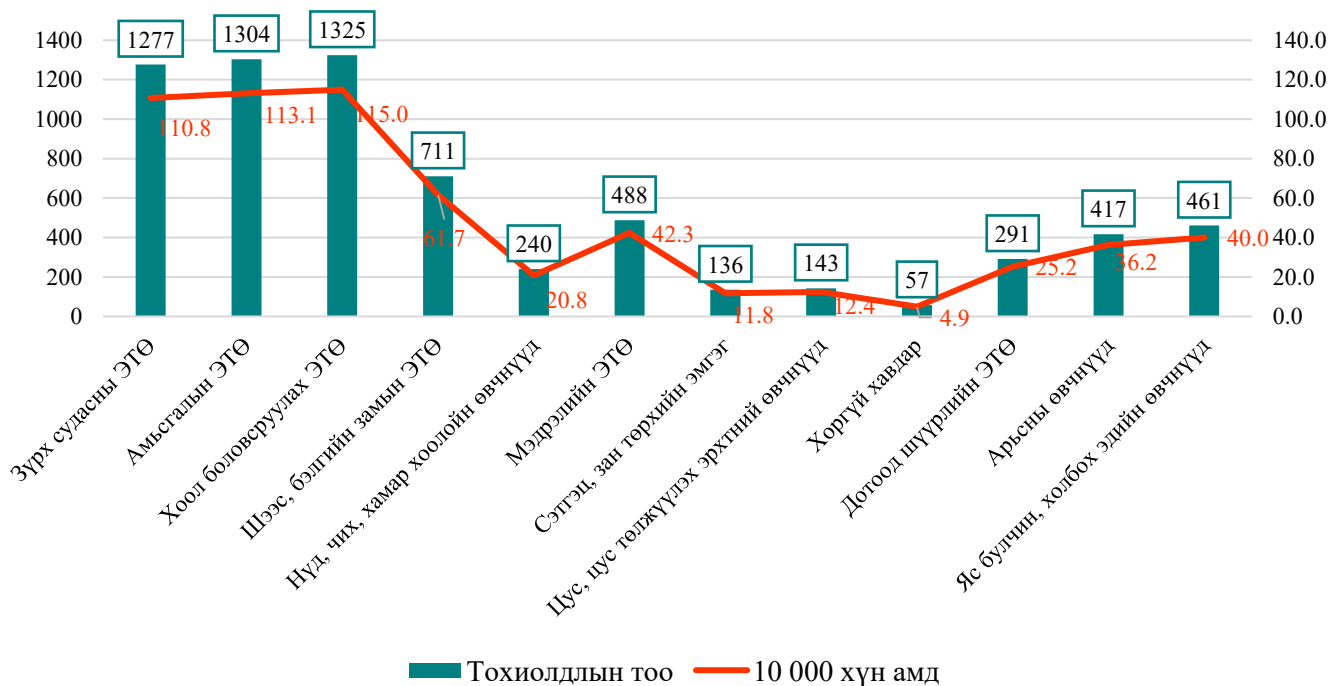
Осол гэмтэл, гадны шалтгаант өвчлөлийн 240 тохиолдол бүртгэгдэж 10 000 хүн амд 20.8 ноогдож байгаа нь өмнөх оны мөн үеэс 6 тохиолдлоор буюу 10000 хүн амд ногдох өвчлөл 0.6 пунктээр нэмэгдсэн байна. Шинээр хорт хавдрын тохиолдол бүртгэгдээгүй байна.

Хүснэгт 15. Халдварт бус өвчлөлийн зарим үзүүлэлтүүд (осол гэмтэл, хорт хавдар)

№	Нэгжийн нэр	Халдварт бус өвчлөл (өвчлөл бүртгэсэн нэгжээр)				Үүнээс							
						Осол гэмтэл (осол бүртгэсэн нэгжээр)				Шинээр бүртгэгдсэн хорт хавдар (харьяалаар)			
		2025	10000 хүн амд	2026	10000 хүн амд	2025	10000 хүн амд	2026	10000 хүн амд	2025	10000 хүн амд	2026	10000 хүн амд
А	Б	1	2	3	4	5	6	7	8	9	10	11	12
1	Баруунбаян-Улаан	69	276.4	33	136.0	1	4.0	0	0.0		0.0		0.0
2	Бат-Өлзий	247	325.9	79	105.1	0	0.0	0	0.0		0.0		0.0
3	Баянгол	122	348.0	249	727.9	0	0.0	0	0.0		0.0		0.0
4	Баян-Өндөр	17	50.7	21	63.4	0	0.0	2	6.0		0.0		0.0
5	Богд	63	116.5	17	32.0	0	0.0	0	0.0		0.0		0.0
6	Бүрд	42	153.5	8	30.1	2	7.3	3	11.3		0.0		0.0
7	Гучин-Ус	10	48.6	25	122.7	0	0.0	0	0.0		0.0		0.0
8	Есөнзүйл	11	42.1	6	23.6	0	0.0	0	0.0		0.0		0.0
9	Зүүнбаян-Улаан	44	122.5	58	163.3	3	8.4	3	8.4		0.0		0.0
10	Нарийнтгээл	68	203.1	6	18.4	2	6.0	1	3.1		0.0		0.0
11	Өлзийт	22	102.0	33	152.7	0	0.0	1	4.6		0.0		0.0
12	Сант	187	576.8	157	483.8	0	0.0	0	0.0		0.0		0.0
13	Тарагт	48	154.9	43	138.5	0	0.0	1	3.2		0.0		0.0
14	Төгрөг	101	400.0	56	224.6	3	11.9	2	8.0		0.0		0.0
15	Уянга	412	445.5	371	406.8	4	4.3	1	1.1		0.0		0.0
16	Хайрхандулаан	171	508.3	201	597.9	0	0.0	3	8.9		0.0		0.0
17	Хархорин НЭ	1465		2699		73		39					
18	Хужирт	160	243.6	38	58.9	0	0.0	2	3.1		0.0		0.0
19	БОЭТ	1960		2400		146		180					
20	Уянсэгтэл	164	167.0	83	85.1		0.0	0	0.0		0.0		0.0
21	Түшигдөлгөөн	68	62.3	91	83.7		0.0	0	0.0		0.0		0.0
22	Нарны дөш	41	25.5	207	123.7		0.0	2	1.2		0.0		0.0
23	Энэрэл-ХХ	146	122.6	193	161.9		0.0	0	0.0		0.0		0.0
24	Хувийн эмнэлгүүд	355		227									
25	Харьяаллын бус												
26	Аймгийн дүн	5993	518.5	7301	633.4	234	20.2	240	20.8	0	0.0	0	0.0

Халдварт бус өвчлөлийг тэргүүлэх шалтгаанаар нь авч үзвэл: 18.1 хувийг хоол боловсруулах эрхтэн тогтолцооны өвчлөл, 17.9 хувийг амьсгалын эрхтэн тогтолооны өвчлөл, 17.5 хувийг зүрх судасны эрхтэн тогтолцооны өвчлөл, 9.7 хувийг шээс бэлгийн замын эрхтэн тогтолцооны өвчлөл, 6.7 хувийг мэдрэлийн эрхтэн тогтолцооны өвчнүүд эзэлж байна.

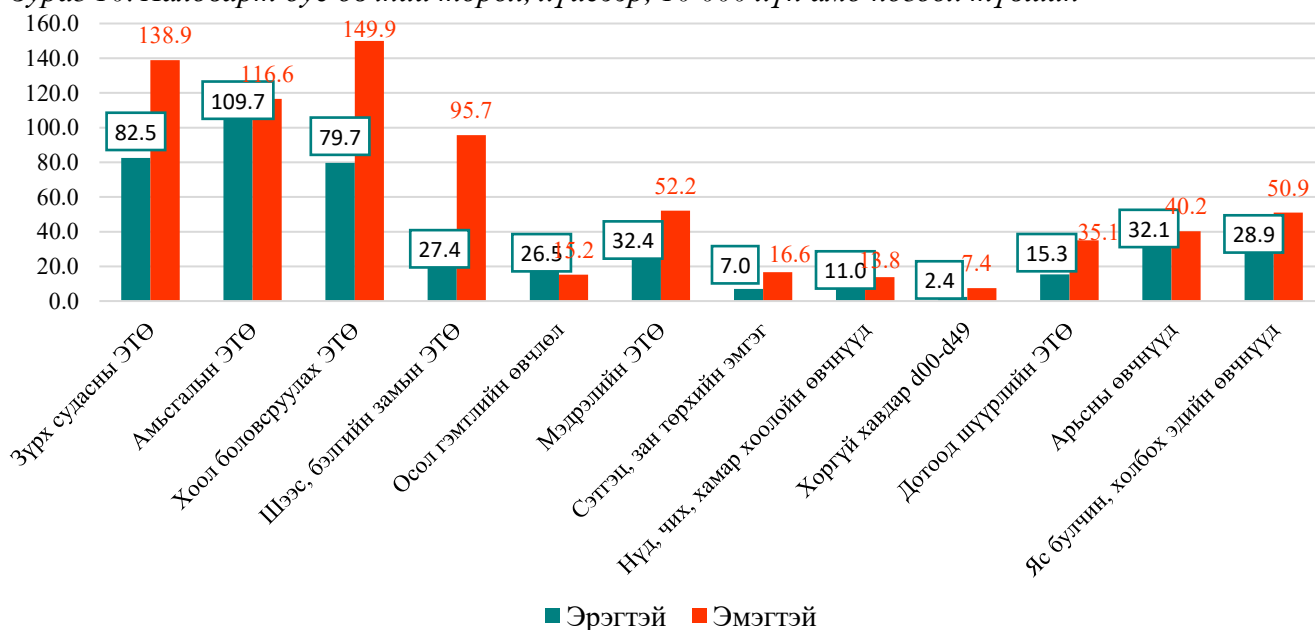
Зураг 9. Халдварт бус өвчин, өвчлөлийн төрлөөр



Товчилсон үгийн тайлбар: **ЭТӨ** - Эрхтэн тогтолцооны өвчлөл

Халдварт бус өвчний 37.1 хувийг эрэгтэйчүүдийн өвчлөл, 62.9 хувийг эмэгтэйчүүдийн өвчлөл тус тус эзэлж байна.

Зураг 10. Халдварт бус өвчний төрөл, хүйсээр, 10 000 хүн амд ногдох түвшин



2.5. Үр хөндөлт

Аймгийн хэмжээнд 2026 оны эхний 1 сарын байдлаар нийт 21 эмэгтэйчүүд үр хөндөх мэс ажилбарыг хийлгэсэн байна. Нийт үр хөндөлтөөс хожуу үр хөндөлтийн 2 тохиолдол, 10-19 насны өсвөр насны охидын үр хөндөлтийн 3 тохиолдол тус тус бүртгэгдсэн байна.

Зураг 11. Үр хөндөлтийн эзлэх хувь, эмнэлгийн төрлөөр



2.6. Түргэн тусламжийн дуудлага

Аймгийн хэмжээнд 2026 оны эхний 1 сарын байдлаар 1280 түргэн тусламжийн дуудлага хүлээн авч үйлчилсэнээс 23.0 хувийг алсын дуудлага, 4.1 хувийг осол, гэмтлийн дуудлага эзэлж байна.

Хүснэгт 16. Түргэн тусламжийн дуудлага, төрлөөр

№	Нэгжийн нэр	Нийт түргэн тусламжийн дуудлагын тоо						Дуудлагын төрөл, эзлэх хувиар			
		Түргэн тусламжийн дуудлага		Үүнээс				Алсын дуудлагын эзлэх хувь		Осол, гэмтлийн дуудлагын эзлэх хувь	
		2025	2026	2025	2026	2025	2026	2025	2026	2025	2026
А	Б	1	2	3	4	5	6	7	8	9	10
1	Баруунбаян-Улаан	26	40	7	18	1	0	26.9	45.0	3.8	0.0
2	Бат-Өлзий	71	91	30	29	1	1	42.3	31.9	1.4	1.1
3	Баянгол	33	32	20	22	0	0	60.6	68.8	0.0	0.0
4	Баян-Өндөр	15	6	6	2	0	1	40.0	33.3	0.0	16.7
5	Богд	23	25	19	10	2	0	82.6	40.0	8.7	0.0
6	Бүрд	31	25	26	17	2	1	83.9	68.0	6.5	4.0
7	Гучин-Ус	36	30	11	9	0	0	30.6	30.0	0.0	0.0
8	Есөнзүйл	58	89	25	40	0	0	43.1	44.9	0.0	0.0
9	Зүүнбаян-улаан	27	27	14	19	1	4	51.9	70.4	3.7	14.8
10	Нарийнтгээл	63	94	8	17	1	0	12.7	18.1	1.6	0.0
11	Өлзийт	37	13	22	10	0	1	59.5	76.9	0.0	7.7
12	Сант	20	20	15	17	0	0	75.0	85.0	0.0	0.0
13	Тарагт	21	40	13	22	0	1	61.9	55.0	0.0	2.5
14	Төгрөг	52	38	19	10	0	2	36.5	26.3	0.0	5.3
15	Уянга	98	84	34	11	2	0	34.7	13.1	2.0	0.0
16	Хайрхандулаан	63	60	19	13	6	3	30.2	21.7	9.5	5.0
17	Хархорин НЭ	178	179	9	3	3	1	5.1	1.7	1.7	0.6
18	Хужирт	91	76	21	18	0	6	23.1	23.7	0.0	7.9
19	БОЭТ	417	311	2	7	38	32	0.5	2.3	9.1	10.3
20	Уянсэтгэл ӨЭМТ										
21	Түшигдөлгөөн										
22	Нарны дөш ӨЭМТ										
23	Энэрэл-ХХ ӨЭМТ										
24	Өвөрхангай аймаг	1360	1280	320	294	57	53	23.5	23.0	4.2	4.1
25	Улсын дундаж								5.5		10.5

2.7. Хэвтэн эмчлүүлэгсдийн тусламж үйлчилгээ

Аймгийн хэмжээнд 2026 оны эхний 1 сарын байдлаар 2083 үйлчлүүлэгч эмнэлэгт хэвтэн эмчлүүлж, 14377 ор хоног ашигласан байна. Аймгийн дунджаар ор ашиглалтын хувь 49.8, дундаж ор хоног 6.9, орны эргэлт 2.2 байна. Өмнөх оны мөн үетэй харьцуулахад хэвтэн эмчлүүлэгч 843 хүнээр буурсан байна.

Хүснэгт 17. Стационарын тусламж үйлчилгээний зарим үзүүлэлтүүд

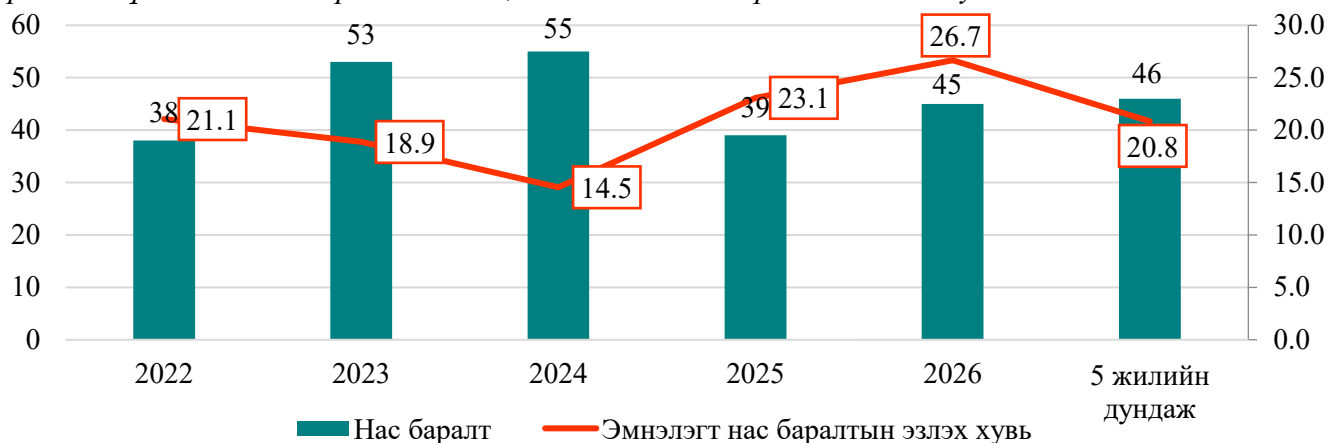
№	Нэгжийн нэр	Хэвтэн эмчлүүлсэн		Орны үзүүлэлт, 2026					
		2025	2026	Орны тоо	Ор хоног	Орны фонд ашиглалт	Орны фонд ашиглалтын хувь	Дундаж ор хоног	Орны эргэлт
А	Б	1	2	3	4	5	6	7	8
1	Баруунбаян-улаан	24	13	10	90	9.0	29.6	6.9	1.3
2	Бат-Өлзий	77	53	20	354	17.7	58.2	6.7	2.7
3	Баянгол	54	21	15	154	10.3	33.8	7.3	1.4
4	Баян-Өндөр	35	28	12	179	14.9	49.0	6.4	2.3
5	Богд	37	23	20	159	8.0	26.1	6.9	1.2
6	Бүрд	78	25	12	173	14.4	47.4	6.9	2.1
7	Гучин-Ус	24	18	10	120	12.0	39.5	6.7	1.8
8	Есөнзүйл	55	21	18	148	8.2	27.0	7.0	1.2
9	Зүүнбаян-Улаан	65	22	12	151	12.6	41.4	6.9	1.8
10	Нарийнтгээл	60	45	18	249	13.8	45.5	5.5	2.5
11	Өлзийт	53	51	12	357	29.8	97.8	7.0	4.3
12	Сант	51	26	12	177	14.8	48.5	6.8	2.2
13	Тарагт	34	10	10	64	6.4	21.0	6.4	1.0
14	Төгрөг	28	25	12	169	14.1	46.3	6.8	2.1
15	Уянга	99	56	34	398	11.7	38.5	7.1	1.6
16	Хайрхандулаан	40	25	15	173	11.5	37.9	6.9	1.7
17	Хархорин НЭ	354	361	100	2378	23.8	78.2	6.6	3.6
18	Хужирт	110	95	28	659	23.5	77.4	6.9	3.4
19	БОЭТ	1245	911	340	6509	19.1	62.9	7.1	2.7
20	Уянсэтгэл	0	0		0				
21	Түшигдөлгөөн	0	0		0				
22	Нарны дөш	0	0		0				
23	Энэрэл хархорин	0	0		0				
24	Чинмэнд	0	0	60	0	0.0	0.0		0.0
25	Асар хайрхан	17	0	5	0	0.0	0.0		0.0
26	Хөх манал			15	0	0.0	0.0	0.0	0.0
27	Ачтан ирээдүй	141	31	45	236	5.2	17.2	7.6	0.7
28	Ариунсанаа	118	69	45	455	10.1	33.2	6.6	1.5
29	Агь манба	24	46	30	359	12.0	39.3	7.8	1.5
30	Сидармед	103	108	40	666	16.7	54.7	6.2	2.7
31	Үүдэн эмнэлгүүд	0	0		0				
32	Аймгийн дундаж	2926	2083	950	14377	15.1	49.8	6.9	2.2
33	Улсын дундаж					16.0	51.8	6.4	2.5

3. Хүн амын нас баралт

2026 оны эхний 1 сарын байдлаар аймгийн хэмжээнд нас баралтын 45 тохиолдол бүртгэгдсэн нь өнгөрсөн оны мөн үеэс 6 тохиолдлоор өссөн байна. Нийт нас баралтын 35 тохиолдол буюу 77.8 хувь нь эрэгтэй, 10 буюу 22.2 хувь нь эмэгтэй байна. Нийт нас баралтын 26.7 хувь нь эмнэлэгт нас барсан бөгөөд үүнээс 3 тохиолдол буюу 25.0 хувь нь хоног болоогүй нас барсан байна.

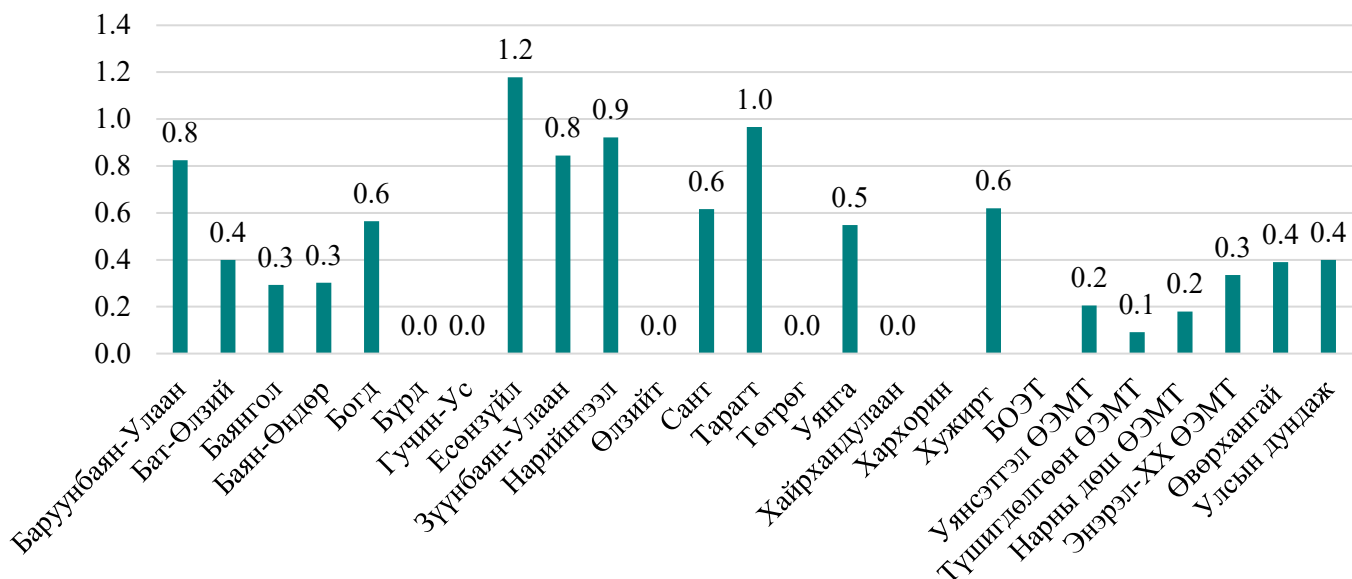
Эрүүл мэндийн сар тутмын мэдээлэл 2026 оны 01 дүгээр сар

Зураг 12. Хүн амын нас баралтын тоо, эмнэлгийн нас баралтын эзлэх хувь



Нас баралтын түвшин 1000 хүн амд **0.4** болж улсын дундажтай ижил түвшинд байна.

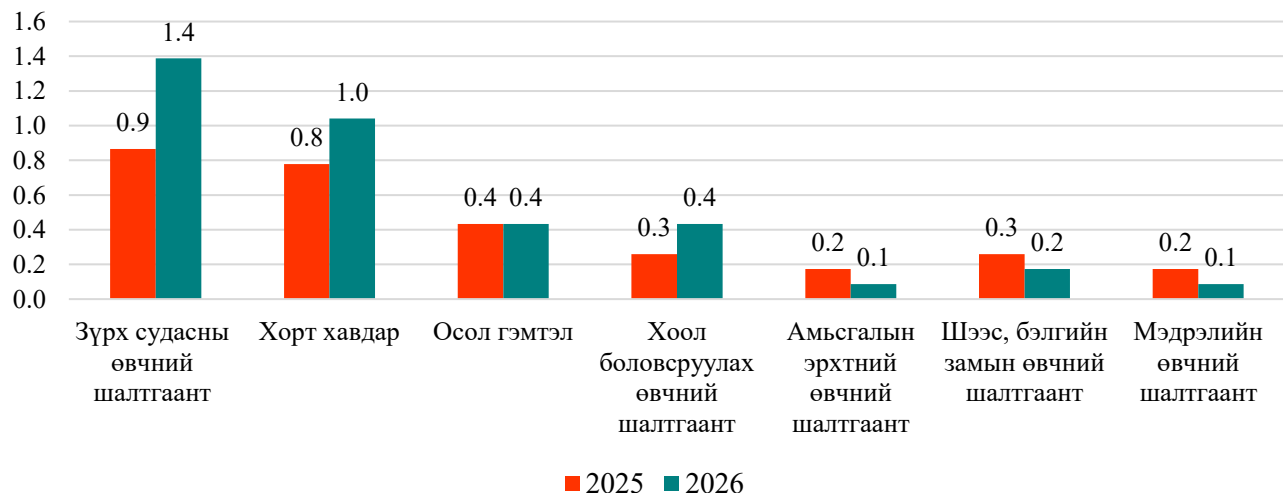
Зураг 13. Харьяаллын нас баралт, 1 000 хүн амд ногдох түвшин



Хүн амын нас баралтыг шалтгаанаар нь авч үзвэл: Зүрх судасны эрхтэн тогтолцооны шалтгаант нас баралт 35.6 хувийг, хорт хавдрын шалтгаант нас баралт 26.7 хувийг, осол гэмтэл, гадны шалтгаант нас баралт 11.1 хувийг, хоол боловсруулах эрхтэн тогтолцооны шалтгаант нас баралт 11.1 хувийг, амьсгалын эрхтэн тогтолцооны шалтгаант нас баралт 2.2 хувийг, шээс, бэлгийн замын эрхтэн тогтолцооны шалтгаант нас баралт 4.4 хувийг тус тус эзэлж нас баралтын тэргүүлэх шалтгаан болж байна.

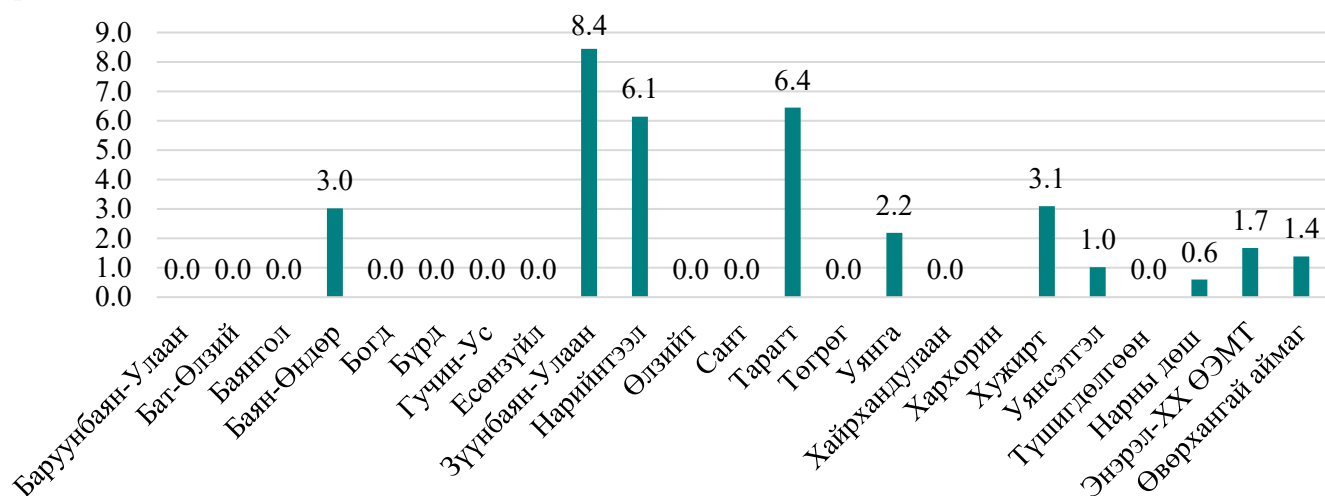
Эрүүл мэндийн сар тутмын мэдээлэл 2026 оны 01 дүгээр сар

Зураг 14. Нас баралтын шалтгаан, 10 000 хүн амд ногдох түвшин



2026 оны эхний 1 сарын байдлаар зүрх судасны эрхтэн тогтолцооны шалтгаант нас баралтын 16 тохиолдол бүртгэгдэж 10 000 хүн амд 1.4 ноогдож байна.

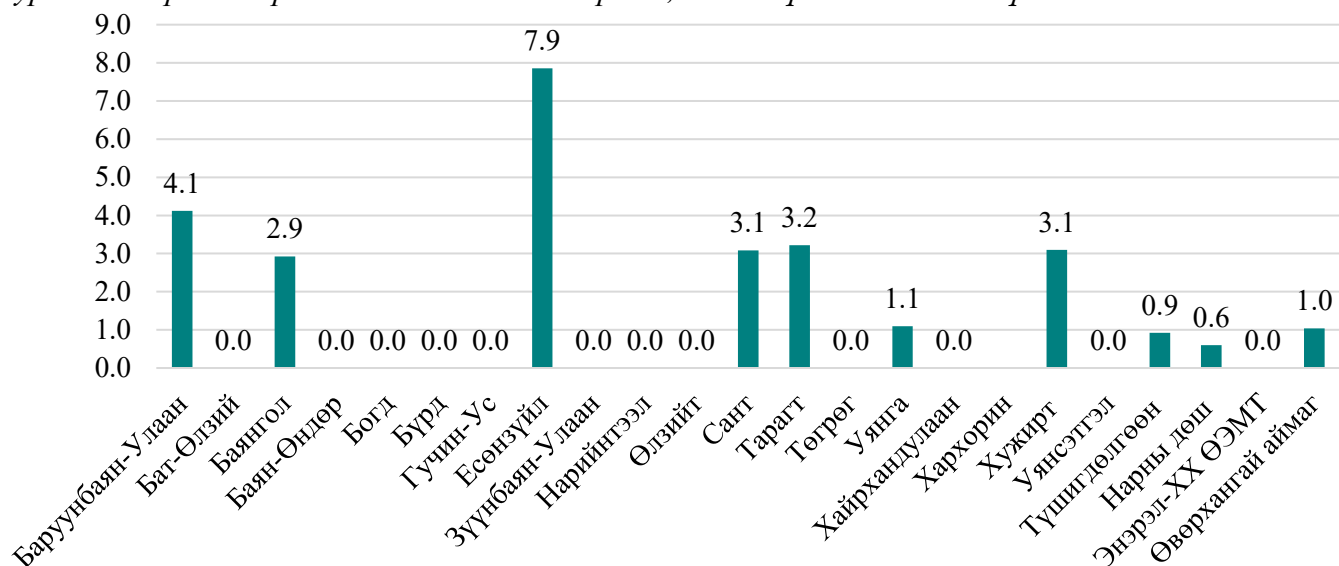
Зураг 15. Зүрх судасны эрхтэн тогтолцооны шалтгаант нас баралт, 10 000 хүн амд ногдох түвшин



2026 оны эхний 1 сарын байдлаар хорт хавдрын шалтгаант нас баралтын 12 тохиолдол бүртгэгдэж 10 000 хүн амд 1.0 ноогдож байна.

Эрүүл мэндийн сар тутмын мэдээлэл 2026 оны 01 дүгээр сар

Зураг 16. Хорт хавдрын шалтгаант нас баралт, 10000 хүн амд ногдох түвшин



Осол гэмтэл, гадны шалтгаант нас баралтын 5 тохиолдол бүртгэгдэж, нийт нас баралтын 11.1 хувийг эзэлж байна.

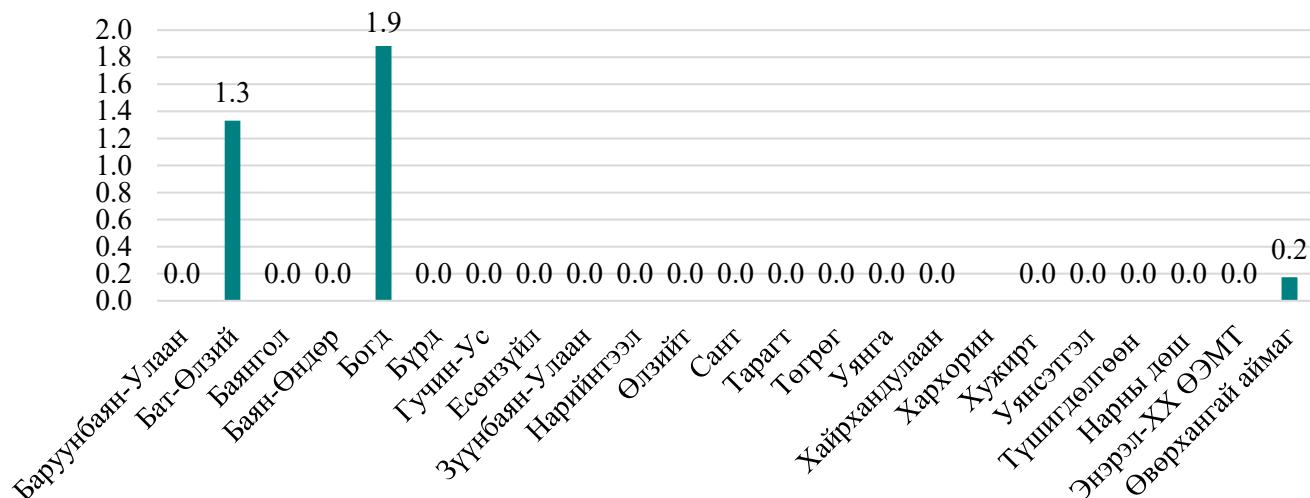
Хүснэгт 18. Осол гэмтэл, гадны шалтгаант нас баралтын үзүүлэлт

№	Нэгжийн нэр	Нийт гадны шалтгаант нас баралт		Осол гэмтэл, гадны шалтгаант нас баралт, төрлөөр									
				Амиа хорлолт		Зам тээврийн осол		Бусдад хорлогдсон		Бусад осол		Үйлдвэрийн осол	
		2025	2026	2025	2026	2025	2026	2025	2026	2025	2026	2025	2026
А	Б	2	3	4	5	6	7	8	9	10	11	12	13
1	Баруунбаян-Улаан	0	0	0	0	0			0	0	0		
2	Бат-Өлзий	1	2	0	1	0			1	1	0		
3	Баянгол	0	0	0	0	0				0	0		
4	Баян-Өндөр	0	0	0	0	0				0	0		
5	Богд	2	1	1	1	1				0	0		
6	Бүрд	0	0	0						0	0		
7	Гучин-Ус	0	0	0						0	0		
8	Есөнзүйл	0	0	0						0	0		
9	Зүүнбаян-Улаан	0	0	0						0	0		
10	Нарийнтгээл	0	0	0						0	0		
11	Өлзийт	0	0							0	0		
12	Сант	0	0							0	0		
13	Тарагт	0	0							0	0		
14	Төгрөг	0	0							0	0		
15	Уянга	0	1							0	1		
16	Хайрхандулаан	0	0							0	0		
17	Хархорин НЭ	0	0							0	0		
18	Хужирт	0	0							0	0		
19	БОЭТ	0	0							0	0		
20	Уянсэгтгэл	0	1							0	1		
21	Түшигдөлгөөн	1	0							1			
22	Нарны дөш	1	0							1			
23	Энэрэл-XX ӨЭМТ	0	0										
24	Өвөрхангай аймаг	5	5	1	2	1	0	0	1	3	2	0	0

Эрүүл мэндийн сар тутмын мэдээлэл 2026 оны 01 дүгээр сар

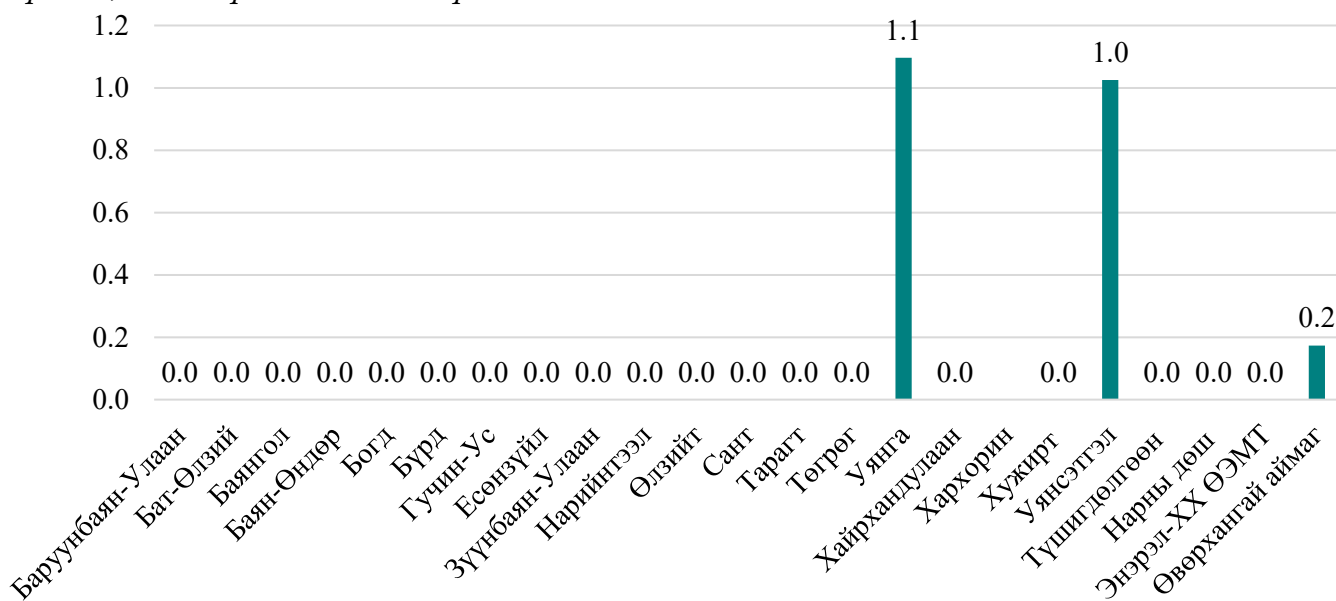
2026 оны эхний 1 сарын байдлаар амиа хорлолтын шалтгаант нас баралтын 2 тохиолдол бүртгэгдэж 10 000 хүн амд 0.2 ногдож байна. Насны бүлгээр авч үзвэл 25-28 насанд бүртгэгдсэн байна.

Зураг 17. Амиа хорлож нас барсан тохиолдлын 10 000 хүн амд ногдох түвшин



2026 оны эхний 1 сарын байдлаар санамсаргүй хордох, хорт бодист өртснөөс шалтгаалсан нас баралтын 2 тохиолдол бүртгэгдэж 10 000 хүн амд 0.2 ногдож байна. Спиртэнд хордсноос шалтгаалсан нас баралт 1, угаарын хийн хордлого 1 тус тус бүртгэгдсэн байна.

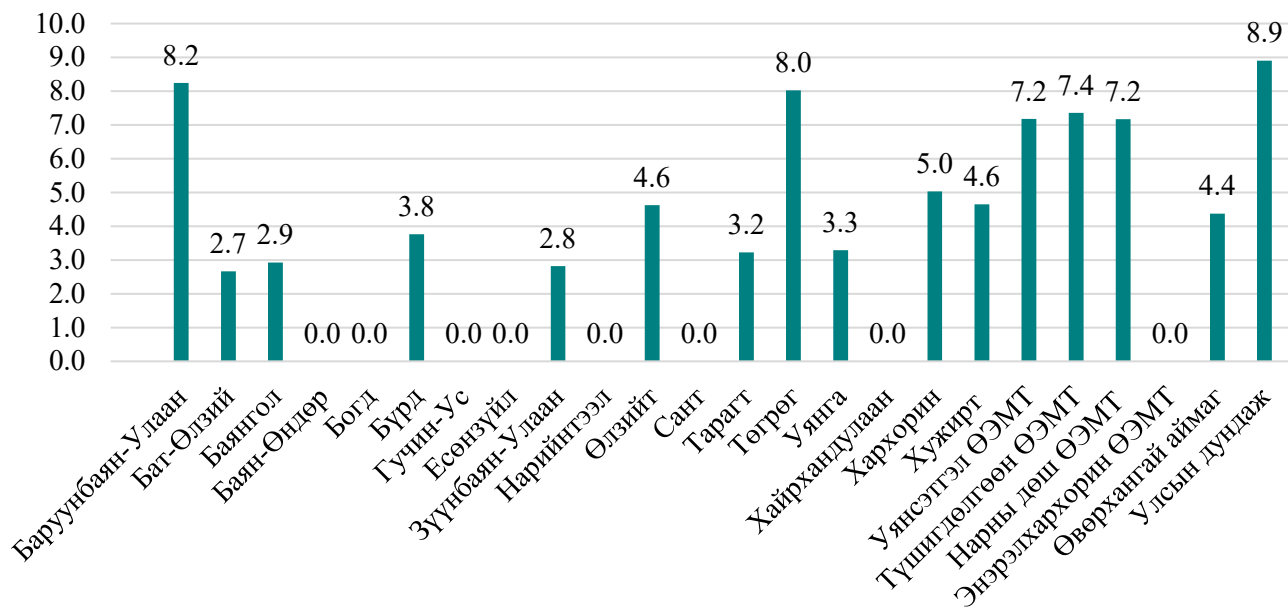
Зураг 18. Санамсаргүй хордох, хорт бодист өртснөөс шалтгаалсан нас барсан тохиолдлын түвшин, 10000 хүн амд ногдох түвшин



4.Халдварт өвчин

Аймгийн хэмжээнд 2026 оны эхний 1 сарын байдлаар 50 халдварт өвчний тохиолдол бүртгэгдэж, 10 000 хүн амд 4.4 ногдож улсын дунджаас 4.5 пунктээр бага байна.

Зураг 19. Нийт халдварт өвчин, 10000 хүн амд ногдох түвшин



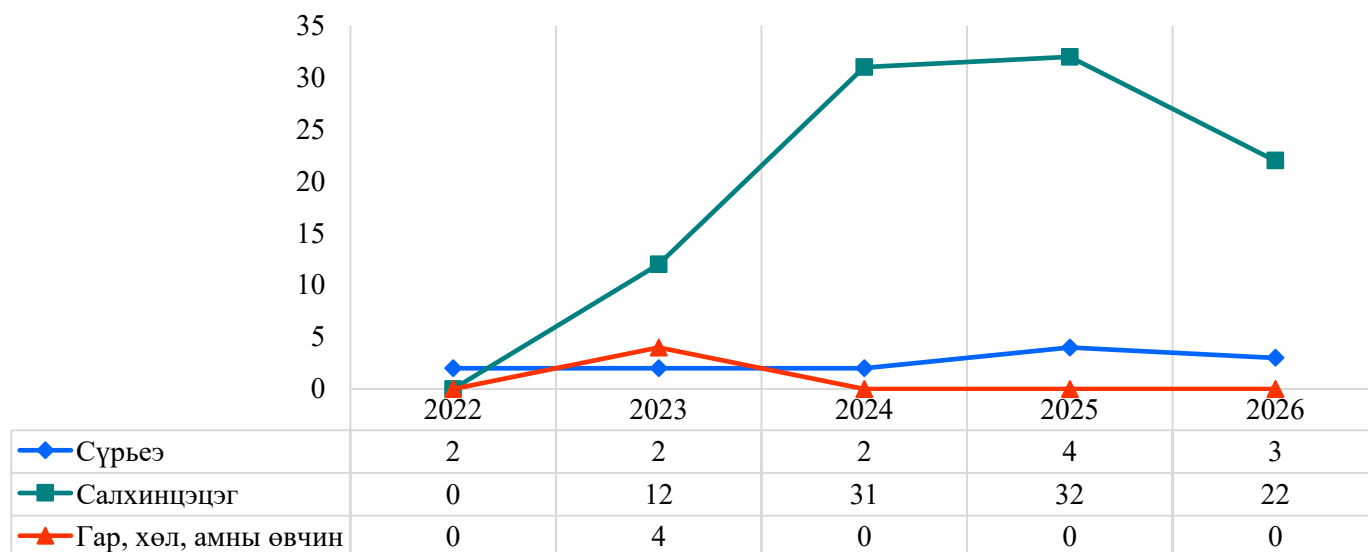
Халдварт өвчний нас баралт

Аймгийн хэмжээнд 2026 оны эхний 1 сарын байдлаар халдварт өвчний нас баралтын тохиолдол бүртгэгдээгүй байна.

4.1. Амьсгалын замын халдварт өвчин

2026 оны эхний 1 сарын байдлаар аймгийн хэмжээнд амьсгалын замын халдварт өвчний 25 тохиолдол бүртгэгдэж, нийт халдварт өвчний 50.0 хувийг эзэлж байна.

Зураг 20. Амьсгалын замын халдварт өвчин, тохиолдлын тоогоор



Эрүүл мэндийн сар тутмын мэдээлэл 2026 оны 01 дүгээр сар

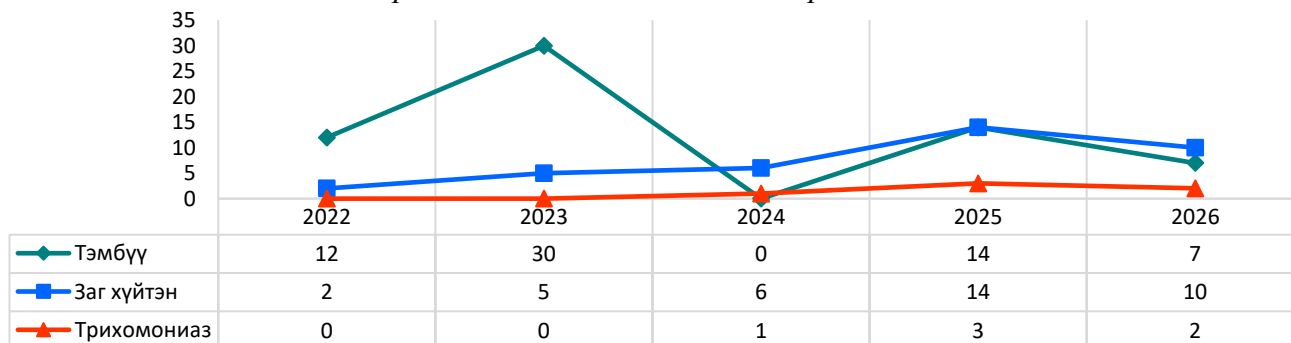
Хүснэгт 19. Амьсгалын замын халдварт өвчин, 10 000 хүн амд ногдох түвшин

№	Нэгжийн нэр	B01 Салхинцэгэг /Varicella/		A15-A19 Сүрьеэ /Tuberculosis/		/B26 Гахай хавдар /Mumps/		B08.4 Гар хөл амны өвчин /Hand, foot and mouth disease/		B08.3 Халдварт эритем /5 дахь өвчин/	
		тохиолдлын тоо	10000 хүн амд	тохиолдлын тоо	10000 хүн амд	тохиолдлын тоо	10000 хүн амд	тохиолдлын тоо	10000 хүн амд	тохиолдлын тоо	10000 хүн амд
А	Б	1	2	3	4	5	6	7	8	9	10
1	Баруунбаян-Улаан	1	4.1	1	4.1		0.0	0	0.0		0.0
2	Бат-Өлзий	0	0.0	0	0.0		0.0	0	0.0		0.0
3	Баянгол	0	0.0	0	0.0		0.0	0	0.0		0.0
4	Баян-Өндөр	0	0.0	0	0.0		0.0	0	0.0		0.0
5	Богд	0	0.0	0	0.0		0.0	0	0.0		0.0
6	Бүрд	0	0.0	0	0.0		0.0	0	0.0		0.0
7	Гучин-Ус	0	0.0	0	0.0		0.0	0	0.0		0.0
8	Есөнзүйл	0	0.0	0	0.0		0.0	0	0.0		0.0
9	Зүүнбаян-Улаан	1	2.8	0	0.0		0.0	0	0.0		0.0
10	Нарийнтээл	0	0.0	0	0.0		0.0	0	0.0		0.0
11	Өлзийт	0	0.0	0	0.0		0.0	0	0.0		0.0
12	Сант	0	0.0	0	0.0		0.0	0	0.0		0.0
13	Тарагт	0	0.0	0	0.0		0.0	0	0.0		0.0
14	Төгрөг	1	4.0	0	0.0		0.0	0	0.0		0.0
15	Уянга	0	0.0	2	2.2		0.0	0	0.0		0.0
16	Хайрхандулаан	0	0.0	0	0.0		0.0	0	0.0		0.0
17	Хархорин	6	5.0	0	0.0		0.0	0	0.0		0.0
18	Хужирт	3	4.6	0	0.0		0.0	0	0.0		0.0
19	Уянсэгтэл ӨЭМТ	1	1.0	0	0.0		0.0	0	0.0		0.0
20	Түшигдөлгөөн ӨЭМТ	3	2.8	0	0.0		0.0	0	0.0		0.0
21	Нарны дөш ӨЭМТ	6	3.6	0	0.0		0.0	0	0.0		0.0
22	Энэрэлхархорин ӨЭМТ	0	0.0	0	0.0		0.0	0	0.0		0.0
23	Элбэрэл мед	0		0				0			
24	Гэрэлт амирлангуй	0		0				0			
25	Харьяаллын бус	0		0				0			
26	Өвөрхангай аймаг	22	1.9	3	0.3	0	0.0	0	0.0	0	0.0
27	Улсын дундаж		2.5		0.4		0.1		0.1		

4.2. Бэлгийн замаар дамжих халдварт өвчин

2026 оны эхний 1 сарын байдлаар аймгийн хэмжээнд бэлгийн замаар дамжих 19 тохиолдол бүртгэгдсэн байна.

Зураг 21. Бэлгийн замын халдварт өвчин, тохиолдлын тоогоор



Эрүүл мэндийн сар тутмын мэдээлэл 2026 оны 01 дүгээр сар

Хүснэгт 20. Бэлгийн замын халдварт өвчин, 10 000 хүн амд ногдох түвшин

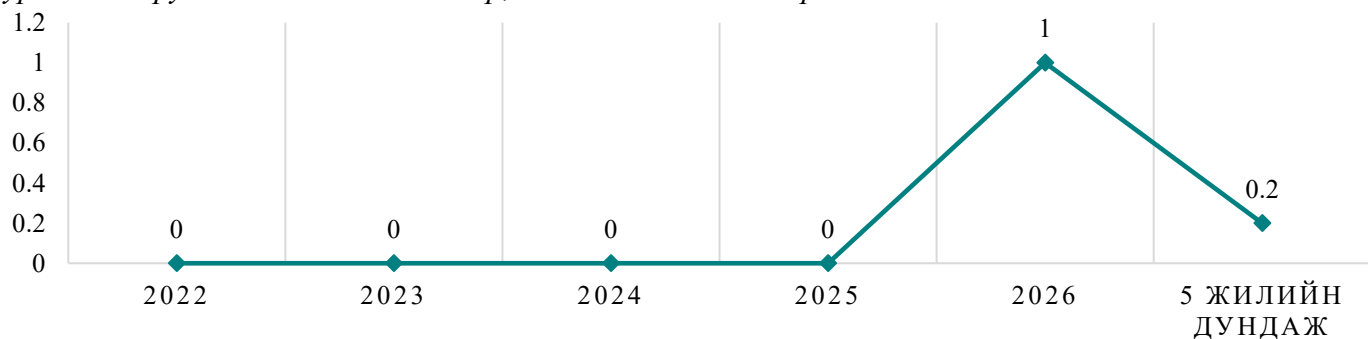
№	Нэгжийн нэр	A50-A53 Тэмбүү /Syphilis/		A54 Гонококкт халдвар /Gonococcal infection/		A59 Трихомониаз /Trichomonias is/		A50 Төрөлхийн тэмбүү		Бэлгийн үү		Хламид	
		тохиолдлын тоо	10000 хүн амд	тохиолдлын тоо	10000 хүн амд	тохиолдлын тоо	10000 хүн амд	тохиолдлын тоо	100 000 амьд таралтал	тохиолдлын тоо	10000 хүн амд	тохиолдлын тоо	101 000 амьд төрөлтөд
А	Б	1	2	3	4	5	6	7	8	9	10	11	12
1	Баруунбаян-Улаан	0	0.0	0	0.0	0	0.0		0.0		0.0		0.0
2	Бат-Өлзий	1	1.3	1	1.3	0	0.0		0.0		0.0		0.0
3	Баянгол	0	0.0	0	0.0	0	0.0				0.0		0.0
4	Баян-Өндөр	0	0.0	0	0.0	0	0.0		0.0		0.0		0.0
5	Богд	0	0.0	0	0.0	0	0.0		0.0		0.0		0.0
6	Бүрд	0	0.0	0	0.0	0	0.0		0.0		0.0		0.0
7	Гучин-Ус	0	0.0	0	0.0	0	0.0		0.0		0.0		0.0
8	Есөнзүйл	0	0.0	0	0.0	0	0.0		0.0		0.0		0.0
9	Зүүнбаян-Улаан	0	0.0	0	0.0	0	0.0		0.0		0.0		0.0
10	Нарийнтгэл	0	0.0	0	0.0	0	0.0		0.0		0.0		0.0
11	Өлзийт	0	0.0	1	4.6	0	0.0				0.0		0.0
12	Сант	0	0.0	0	0.0	0	0.0		0.0		0.0		0.0
13	Тарагт	0	0.0	1	3.2	0	0.0		0.0		0.0		0.0
14	Төгрөг	0	0.0	1	4.0	0	0.0		0.0		0.0		0.0
15	Уянга	0	0.0	0	0.0	0	0.0		0.0		0.0		0.0
16	Хайрхандулаан	0	0.0	0	0.0	0	0.0		0.0		0.0		0.0
17	Хархорин	0	0.0	0	0.0	0	0.0				0.0		
18	Хужирт	0	0.0	0	0.0	0	0.0		0.0		0.0		0.0
19	Уянсэтгэл ӨЭМТ	3	3.1	3	3.1	0	0.0		0.0		0.0		0.0
20	Түшигдөлгөөн ӨЭМТ	1	0.9	2	1.8	1	0.9		0.0		0.0		0.0
21	Нарны дөш ӨЭМТ	2	1.2	1	0.6	1	0.6		0.0		0.0		0.0
22	Энэрэл-хх ӨЭМТ	0	0.0	0	0.0	0	0.0		0.0		0.0		0.0
23	Элбэрэл мед	0		0		0							
24	Гэрэлт амирлангүй	0		0		0							
25	Харьяаллын бус	0		0		0							
26	Өвөрхангай аймаг	7	0.6	10	0.9	2	0.2	0	0.0	0	0.0	0	0.0
27	Улсын дундаж		1.2		0.9		0.5		-				

4.3 Цусан халдвар

2026 оны эхний 1 сарын байдлаар вируст гепатитын 1 тохиолдол бүртгэгдэж 10000 хүн амд 0.1 ногдож улсын дунджаас 0.1 пунктээр их түвшинд байна.

Эрүүл мэндийн сар тутмын мэдээлэл 2026 оны 01 дүгээр сар

Зураг 22. Вируст гепатитын халдвар, тохиолдлын тоогоор



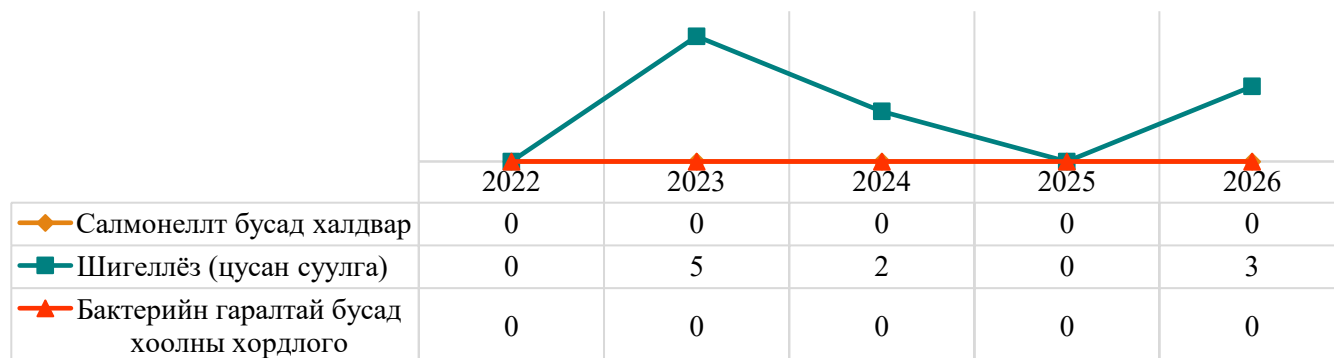
Хүснэгт 21. Вируст гепатитын халдварт өвчин, 10 000 хүн амд ногдох түвшин

№	Нэгжийн нэр	B15-B19 Нийт вируст гепатит /Viral hepatitis/		B15 Вируст гепатит A /Acute hepatitis A/		B16 Гепатит B		B17-B19 Гепатит C ба бусад		P36 Нярайн бактерт үжил	
		Тохiolдлын тоо	10000 хүн амд	Тохiolдлын тоо	10000 хүн амд	Тохiolдлын тоо	10000 хүн амд	Тохiolдлын тоо	10000 хүн амд	Тохiolдлын тоо	10000 хүн амд
A	Б	1	2	3	4	5	6	7	8	9	10
1	Баруунбаян-Улаан	0	0.0		0.0		0.0		0.0		0.0
2	Бат-Олзий	0	0.0		0.0		0.0		0.0		0.0
3	Баянгол	0	0.0		0.0		0.0		0.0		0.0
4	Баян-Өндөр	0	0.0		0.0		0.0		0.0		0.0
5	Богд	0	0.0		0.0		0.0		0.0		0.0
6	Бүрд	0	0.0		0.0		0.0		0.0		0.0
7	Гучин-Ус	0	0.0		0.0		0.0		0.0		0.0
8	Есөнзүйл	0	0.0		0.0		0.0		0.0		0.0
9	Зүүнбаян-Улаан	0	0.0		0.0		0.0		0.0		0.0
10	Нарийнтгээл	0	0.0		0.0		0.0		0.0		0.0
11	Өлзийт	0	0.0		0.0		0.0		0.0		0.0
12	Сант	0	0.0		0.0		0.0		0.0		0.0
13	Тарагт	0	0.0		0.0		0.0		0.0		0.0
14	Төгрөг	0	0.0		0.0		0.0		0.0		0.0
15	Уянга	0	0.0		0.0		0.0		0.0		0.0
16	Хайрхандулаан	0	0.0		0.0		0.0		0.0		0.0
17	Хархорин	0	0.0		0.0		0.0		0.0		0.0
18	Хужирт	0	0.0		0.0		0.0		0.0		0.0
19	Уянсэгтгэл ӨЭМТ	0	0.0		0.0		0.0		0.0		0.0
20	Түшигдөлгөөн ӨЭМТ	1	0.9		0.0	1	0.9		0.0		0.0
21	Нарны дөш ӨЭМТ	0	0.0		0.0		0.0		0.0		0.0
22	Энэрэл-хх ӨЭМТ	0	0.0		0.0		0.0		0.0		0.0
23	Элбэрэл мед	0									
24	Гэрэлт амирлангуй	0									
25	Харьяаллын бус	0									
26	Өвөрхангай аймаг	1	0.1	0	0.0	1	0.1	0	0.0	0	0.0
27	Улсын дундаж		0.0		0.0		0.0		0.0		

4.4. Гэдэсний халдвар

2026 оны эхний 1 сарын байдлаар аймгийн хэмжээнд гэдэсний халдварт өвчний 3 тохиолдол бүртгэгдсэн нь нийт халдварт өвчний 6.0 хувийг эзэлж байна.

Зураг 23. Гэдэсний халдварт өвчин, тохиолдлын тоогоор



Хүснэгт 22. Гэдэсний халдварууд, 10 000 хүн амд ногдох түвшин

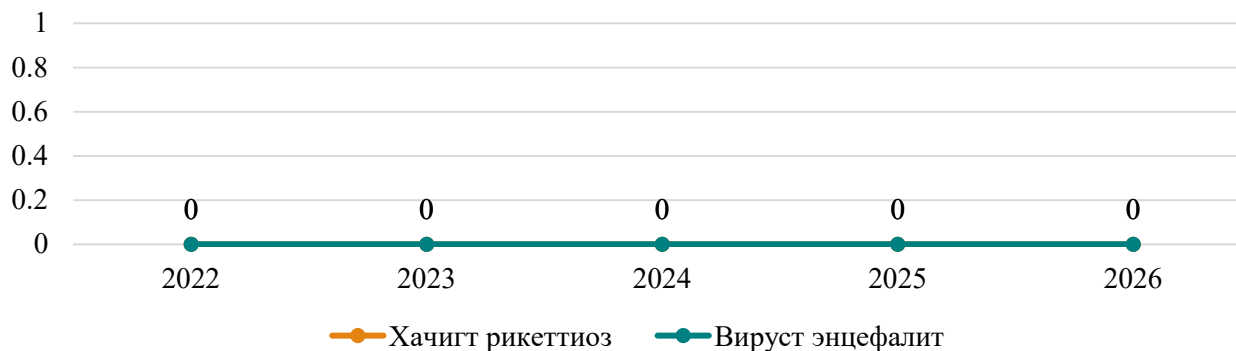
№	Нэгжийн нэр	Балнад, иж балнад-өвчлөл (A01)		Салмонеллт бусад халдвар-өвчлөл (A02)		Шигеллэз (цусан суулга)-өвчлөл (A03)		Бактерийн гаралтай бусад хоолны хордлого-өвчлөл (A05)	
		тохиолдлын 100	10000 хүн амд	тохиолдлын 100	10000 хүн амд	тохиолдлын 100	10000 хүн амд	тохиолдлын 100	10000 хүн амд
А	Б	1	2	3	4	5	6	7	8
1	Баруунбаян-Улаан		0.0		0.0	0	0.0		0.0
2	Бат-Өлзий		0.0		0.0	0	0.0		0.0
3	Баянгол		0.0		0.0	0	0.0		0.0
4	Баян-Өндөр		0.0		0.0	0	0.0		0.0
5	Богд		0.0		0.0	0	0.0		0.0
6	Бүрд		0.0		0.0	1	3.8		0.0
7	Гучин-Ус		0.0		0.0	0	0.0		0.0
8	Есөнзүйл		0.0		0.0	0	0.0		0.0
9	Зүүнбаян-Улаан		0.0		0.0	0	0.0		0.0
10	Нарийнтээл		0.0		0.0	0	0.0		0.0
11	Өлзийт		0.0		0.0	0	0.0		0.0
12	Сант		0.0		0.0	0	0.0		0.0
13	Тарагт		0.0		0.0	0	0.0		0.0
14	Төгрөг		0.0		0.0	0	0.0		0.0
15	Уянга		0.0		0.0	0	0.0		0.0
16	Хайрхандулаан		0.0		0.0	0	0.0		0.0
17	Хархорин		0.0		0.0	0	0.0		0.0
18	Хужирт		0.0		0.0	0	0.0		0.0
19	Уянсэтгэл ӨЭМТ		0.0		0.0	0	0.0		0.0
20	Түшигдөлгөөн ӨЭМТ		0.0		0.0	0	0.0		0.0
21	Нарны дөш ӨЭМТ		0.0		0.0	2	1.2		0.0
22	Энэрэл-хх ӨЭМТ		0.0		0.0		0.0		0.0
23	Элбэрэл мед								
24	Гэрэлт амирлангуй								
25	Харьяаллын бус								
26	Өвөрхангай аймаг	0	0.0	0	0.0	3	0.3	0	0.0
27	Улсын дундаж				0.1		0.2		

Эрүүл мэндийн сар тутмын мэдээлэл 2026 оны 01 дүгээр сар

Зоонозын болон амьтнаас хүнд халдварладаг өвчлөл

2026 оны 1 сарын байдлаар зооноз амьтнаас хүнд халдварладаг өвчний 1 тохиолдол бүртгэгдсэн байна.

Зураг 24. Зоонозын халдварт өвчин, тохиолдлын тоогоор



Хүснэгт 23. Зоонозын болон амьтнаас хүнд халдварладаг өвчлөл, 10 000 хүн амд ногдох түвшин

№	Нэгжийн нэр	Боом (A22)		Бруцеллэз өвчлөл (A23)		Толбот чичрэг (хачигт рикеттиоз)-(A77)		Хачигаар дамжих вируст энцефалит - өвчлөл (A84)	
		тохиолдлын тоо	10000 хүн амд	тохиолдлын тоо	10000 хүн амд	тохиолдлын тоо	10000 хүн амд	тохиолдлын тоо	10000 хүн амд
A	Б	1	2	3	4	5	6	7	8
1	Баруунбаян-Улаан		0.0		0.0		0.0		0.0
2	Бат-Өлзий		0.0		0.0		0.0		0.0
3	Баянгол		0.0	1	2.9		0.0		0.0
4	Баян-Өндөр		0.0		0.0		0.0		0.0
5	Богд		0.0		0.0		0.0		0.0
6	Бүрд		0.0		0.0		0.0		0.0
7	Гучин-Ус		0.0		0.0		0.0		0.0
8	Есөнзүйл		0.0		0.0		0.0		0.0
9	Зүүнбаян-Улаан		0.0		0.0		0.0		0.0
10	Нарийнтээл		0.0		0.0		0.0		0.0
11	Өлзийт		0.0		0.0		0.0		0.0
12	Сант		0.0		0.0		0.0		0.0
13	Тарагт		0.0		0.0		0.0		0.0
14	Төгрөг		0.0		0.0		0.0		0.0
15	Уянга	1	1.1		0.0		0.0		0.0
16	Хайрхандулаан		0.0		0.0		0.0		0.0
17	Хархорин		0.0		0.0		0.0		0.0
18	Хужирт		0.0		0.0		0.0		0.0
19	Уянсэтгэл ӨЭМТ		0.0		0.0		0.0		0.0
20	Түшигдөлгөөн ӨЭМТ		0.0		0.0		0.0		0.0
21	Нарны дөш ӨЭМТ		0.0		0.0		0.0		0.0
22	Энэрэл-хх ӨЭМТ		0.0		0.0		0.0		0.0
23	Элбэрэл мед								
24	Гэрэлт амирлангуй								
25	Харъяаллын бус								
26	Өвөрхангай аймаг	1	0.1	1	0.1	0	0.0	0	0.0
27	Улсын дундаж		0.1		0.0		0.0		0.0