



ЭРҮҮЛ МЭНДИЙН СТАТИСТИКИЙН САР ТУТМЫН МЭДЭЭЛЭЛ

2023 ОНЫ 12 САР /ЖИЛИЙН ЭЦСИЙН МЭДЭЭ/



Арвайхээр хот

2023 он

Эрүүл мэндийн сар тутмын мэдээлэл 2023-12 сар

Энэхүү товхимолын дэлгэрэнгүй мэдээллийг www.ov.mohs.gov.mn цахим хуудаснаас татаж харна уу.

Өвөрхангай аймгийн Эрүүл мэндийн газар Хяналт, шинжилгээ, үнэлгээ мэдээллийн хэлтсээс эрхлэн гаргав. E-mail: <http://www.ov.mohs.gov.mn/>, uvurkhangaiemg@gmail.com

Утас: 7032-2195, 99668055

Хянан тохиолдуулсан:

Я. Жаргал

Эрүүл мэндийн газрын Хяналт, шинжилгээ, үнэлгээ, мэдээллийн хэлтсийн дарга

Эмхэтгэсэн:

Д. Нацагням

Эрүүл мэндийн газрын Эрүүл мэндийн мэдээ, мэдээллийн асуудал хариуцсан мэргэжилтэн, Статистикч их эмч

ЭРҮҮЛ МЭНДИЙН СТАТИСТИК ҮЗҮҮЛЭЛТҮҮД
2022, 2023 оны жилийн эцсийн байдлаар

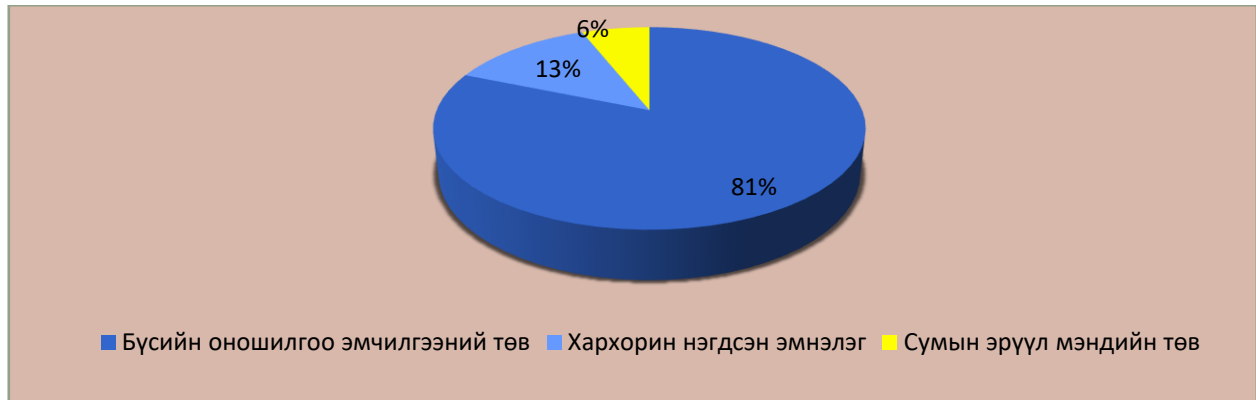
№	Үзүүлэлт		Нэгж	Өвөрхангай аймаг			Улсын дундаж		
				2022 он	2023 он	Өсөлт бууралт	2022 он	2023 он	Өсөлт бууралт
1	Төрсөн эх		Бодит тоо	1989	1960	-29.0	65098	63915	-1183
2	Амьд төрсөн хүүхэд		Бодит тоо	1987	1969	-18.0	65586	64306	-1280
3	Амьгүй төрсөн хүүхэд		Бодит тоо	12	5	-7.0	349	344	-5
			1000 нийт төрөлтөд	6.0	2.5	-3.5	5.3	5.3	0.0
4	Эхийн эндэгдэл		Бодит тоо	1	0	-1.0	23	17	-6
			100 000 амьд төрөлтөд	50.3	0	-50.3	35.1	26.4	-8.7
5	5 хүртэлх насны хүүхдийн эндэгдэл /0-4 нас 364 хоног/		Бодит тоо	33	35	2.0	1019	961	-58
			1000 амьд төрөлтөд	16.6	17.8	1.2	15.5	14.9	-0.8
6	Нялхсын эндэгдэл /0-364 хоног/		Бодит тоо	29	28	-1.0	814	793	-21
			1000 амьд төрөлтөд	14.6	14.2	-0.4	12.4	12.3	-0.1
	Нярайн эндэгдэл /0-28 хоног/		Бодит тоо	18	20	2.0	510	496	-14
			1000 амьд төрөлтөд	9.1	10.2	1.1	7.8	7.7	-0.1
			Нялхсын эндэгдэлд эзлэх хувь	62.1	71.4	9.4	62.7	62.5	-0.2
	Нярайн эрт үеийн эндэгдэл /0-6 хоног/		Бодит тоо	15	13	-2.0	365	326	-39
			Нярайн эндэгдэлд эзлэх хувь	83.3	65.0	-18.3	71.6	65.7	-5.9
	Нярайн хожуу үеийн эндэгдэл /7-28 хоног/		Бодит тоо	3	7	4.0	145	170	25
			Нярайн эндэгдэлд эзлэх хувь	16.7	35.0	18.3	28.4	34.3	5.9
	7	Перинаталь эндэгдэл		Бодит тоо	27	18	-9.0	714	670
1000 нийт төрөлтөд				13.5	9.1	-4.4	10.8	10.4	-0.4
8	Нийт нас баралт		Бодит тоо	585	572	-13.0	17981	17533	-448
9	Эмнэлгийн нас баралт		Бодит тоо	112	109	-3.0	5330	5537	207
			Хувь	19.1	19.1	-0.1	29.6	31.6	2.0
10	Эмнэлэгт хоног болоогүй нас баралт		Бодит тоо	23	34	11.0	1295	1295	0
			Хувь	20.5	31.2	10.7	24.3	23.4	-0.9
11	Жирэмсний эрт хяналт		Хувь	93.5	93.0	-0.5	91.6	92.2	0.6
12	Эмчлэгдсэн хүний тоо		Бодит тоо	28182	31043	2861.0	1005745	1042835	37090
13	Ор хоног		Бодит тоо	19614 6	21867 9	22533.0	6889268	7146999	257731
14	Халдварт өвчин		Бодит тоо	5581	854	-4727.0	325343	41051	-284292
			10 000 хүн амд	478.5	73.8	-404.7	954.1	118.7	-835.4
15	Амьсгалын замын халдварт өвчин		Бодит тоо	256	516	260.0	6142	16033	9891
			10 000 хүн амд	21.9	44.6	22.6	18.0	46.4	28.4
16	Бэлгийн замаар дамжих халдварт өвчин		Бодит тоо	194	193	-1.0	10718	10245	-473
			10 000 хүн амд	16.6	16.7	0.0	31.4	29.6	-1.8
17	Гэдэсний халдварт өвчин		Бодит тоо	39	49	10.0	3962	7731	3769
			10 000 хүн амд	3.3	4.2	0.9	11.6	22.4	10.8
18	Зоонозын халдварт өвчин		Бодит тоо	6	15	9.0	218	317	99
			10 000 хүн амд	0.5	1.3	0.8	0.6	0.9	0.3
19	Цусаар дамжих халдварт авчин		Бодит тоо	9	4	-5.0	191	245	54
			10 000 хүн амд	0.8	0.3	-0.4	0.6	0.7	0.1
20	Бусад халдварт өвчин		Бодит тоо	5316	78	-5238.0	304112	6480	-297632
			10 000 хүн амд	455.7	6.7	-449.0	891.8	18.7	-873.1

1. Эх хүүхдийн эрүүл мэнд

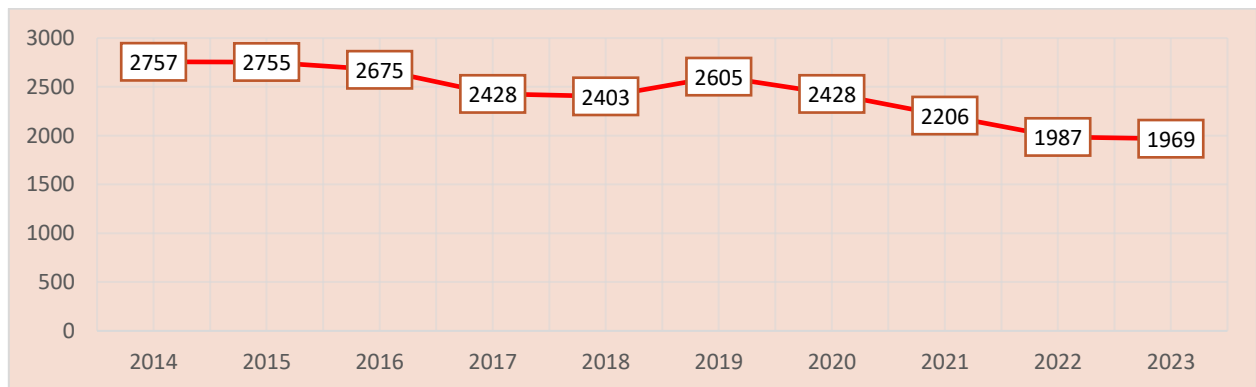
1.1 Төрөлт

Аймгийн хэмжээнд 2023 оны жилийн эцсийн байдлаар 1960 эх төрсөн нь өнгөрсөн оны мөн үеэс 29 төрөлтөөр буюу 1.5 хувиар буурсан байна. Төрсөн эхчүүдийн 1421 нь буюу 72.5 хувь нь эмчийн хяналтын үзлэгт 6 ба түүнээс дээш удаа хамрагдсан байна. 2023 оны 12 сарын байдлаар мэс заслын аргаар төрсөн эхчүүд 587 буюу 29.9 хувийг эзэлж байна.

Зураг 1. Төрсөн эхийн эзлэх хувь, эмнэлгийн төрлөөр /2023 оны жилийн эцсийн байдлаар/



Зураг 2. Амьд төрсөн хүүхдийн тоо /2014-2023 оны жилийн эцсийн байдлаар/



1.2. Хүүхдийн эрүүл мэнд

2023 оны жилийн эцсийн байдлаар аймгийн хэмжээнд 1969 хүүхэд амьд төрсөн нь өнгөрсөн оны мөн үеэс 18 хүүхдээр буурсан байна. Төрөлтийн түвшин 1000 хүн амд **16.8** байна. Амьд төрсөн хүүхдийн 1019 буюу 51.8 хувь нь хүү, 950 буюу 48.2 хувь нь охин байна. Төрөх үеийн хүйсийн харьцаа 100 охинд ойролцоогоор 112 хүү ногдож байна. Амьд төрсөн нийт хүүхдээс 94 нярай буюу 4.8 хувь нь 2500 грамаас доош жинтэй, 4 тохиолдол буюу 0.2 хувь нь төрөлхийн гажигтай төрсөн байна. Төрсний дараа 1 цагийн дотор хөхөө амласан хүүхдийн эзлэх хувь 97.4 байна. Амьгүй төрөлтийн түвшин 1000 нийт төрөлтөд 2.5 байна.

Эрүүл мэндийн сар тутмын мэдээлэл 2023-12 сар

Хүснэгт. Төрөлт, амьд, амьгүй төрсөн хүүхдийн мэдээлэл, 2022-2023 оны 12 сар

	Төрсөн эх				Амьд төрсөн хүүхэд				Амьгүй төрсөн хүүхэд			
	2022 сар	2022 өсгөн	2023 сар	2023 өсгөн	2022 сар	2022 өсгөн	2023 сар	2023 өсгөн	2022 сар	2022 өсгөн	2023 сар	2023 өсгөн
БаруунБаян-Улаан		3	0	3		3	-	3	0	0	0	0
Бат-Өлзий	0	46	0	23		46	-	23	0	0	0	0
Баянгол	0	3	1	1		3	1	1	0	0	0	0
Баян-Өндөр		6	0	3		6	-	3	0	0	0	0
Богд	5	49	6	37	5	49	6	37	0	0	0	0
Бүрд		10	1	5		10	1	5	0	0	0	0
Гучин-Ус	1	2	0	1	1	2	-	1	0	0	0	0
Зүйл	0	4	0	2		4	-	2	0	0	0	0
ЗБУ	1	2	0	5	1	1	-	4	0	1	0	1
Нарийнтгэл		5	0	2		5	-	2	0	0	0	0
Өлзийт	0	1		0		1	-	0	0	0	0	0
Сант		4		1		4	-	1	0	0	0	0
Тарагт	1	1	0	1	1	1	-	1	0	0	0	0
Төгрөг	0	1	0	2		1	-	2	0	0	0	0
Уянга	4	18	2	23	4	18	2	23	0	0	0	0
Хайрхан-дулаан	2	4	1	2	2	4	1	2	0	0	0	0
Хархорин	17	239	15	250	17	237	15	250	0	2	0	0
Хужирт	0	8	0	7		8	-	7	0	0	0	0
Бүсийн оношилгоо эмчилгээний төв	135	1583	111	1592	135	1584	111	1602	1	9	0	4
Түшигдөлгөөн ӨЭМТ												
Асар-хайрхан												
Аймгийн нийт дүн	166	1989	137	1960	166	1987	137	1969	1	12	0	5

Хүснэгт 1. Амьд төрсөн хүүхэд, эхийн тээлтийн хугацаа, хувиар, 2023 оны 12 сар

	22-28 долоо хоногтой	29-32 долоо хоногтой	33-36 долоо хоногтой	37-42 долоо хоногтой	42 долоо хоногоос дээш	Төрөлхийн гажигтай төрсөн	2500 граас доош жинтэй төрсөн хүүхэд
Баруун-баянулаан	0.00	33.3	0.0	66.7	0.00	0.0	33.3
Бат-Өлзий	0.00	4.3	13.0	82.6	0.00	4.3	17.4
Баянгол	0.00	0.0	0.0	100.0	0.00	0.0	
Баян-Өндөр	0.00	0.0	0.0	100.0	0.00	0.0	0.0
Богд	0.00	0.0	2.7	97.3	0.00	2.7	2.7
Бүрд	0.00	0.0	0.0	100.0	0.00	20.0	0.0
Гучин-Ус	0.00	0.0		0.0	0.00	0.0	0.0
Зүйл	0.00			100.0	0.00	0.0	0.0
Зүүн-баянулаан	0.00	0.0	0.0	100.0	0.00	0.0	0.0
Нарийнтгэл	0.00	0.0	0.0	100.0	0.00	0.0	0.0
Өлзийт							
Сант				100.0			
Тарагт				100.0	0.00	0.0	0.0
Төгрөг			50.0	50.0	0.00	0.0	
Уянга	0.00	0.0	4.3	95.7	0.00	0.0	8.7
Хайрхандулаан				100.0			
Хархорин	0.00	0.4	0.4	99.2	0.00	0.4	0.8
Хужирт	0.00	14.3	0.0	85.7	0.00	0.0	28.6
Бүсийн оношилгоо эмчилгээний төв	0.37	0.8	4.3	94.5	0.00	0.0	5.1
Аймгийн дундаж	0.30	0.9	3.9	94.9	0.00	0.2	4.8

Эрүүл мэндийн сар тутмын мэдээлэл 2023-12 сар

2023 оны 12 сарын байдлаар 1969 амьд хүүхэд төрж 10 жилийн өмнөхтэй харьцуулахад 788 тохиолдлоор, сүүлийн 10 жилийн дундажтай харьцуулахад 452 тохиолдлоор тус тус буурсан үзүүлэлттэй байна.

1.3. Эх хүүхдийн үзүүлэлт

Хүснэгт 2. Эх нялхсын үзүүлэлт, 2022-2023 оны жилийн эцсийн байдлаар

Сумдын нэрс	Эхийн эндэгдэл				Нийт амьд төрсөн хүүхэд			0-6 хоногтой эрт нярайн эндэгдэл				
	2022 он	100 000 амьд төрөлтөд	2023 он	100 000 амьд төрөлтөд	БОЭГ	Сум	Бүгд	БОЭГ	Сум	Бүгд	2023 он, 1000 амьд төрөлтөд	2022 он
ББУлаан		0.0		0.0	41	3	44	1	1	2	45.5	0.0
Бат-Өлзий		0.0		0.0	87	19	106		1	1	9.4	9.3
Баянгол		0.0		0.0	45	2	47	1		1	21.3	32.8
Баян-Өндөр		0.0			26	5	31			0	0.0	0.0
Богд		0.0		0.0	81	35	116		1	1	8.6	9.3
Бүрд		0.0		0.0	15	4	19			0	0.0	0.0
Гучин-Ус		0.0		0.0	32	1	33			0	0.0	0.0
Зүйл		0.0		0.0	29	4	33			0	0.0	22.7
ЗБУ	1	1785.7		0.0	61	5	66	1		1	15.2	17.9
Нарийнтгэл		0.0		0.0	55	2	57	1		1	17.5	0.0
Өлзийт		0.0		0.0	29	1	30			0	0.0	0.0
Сант		0.0		0.0	35	0	35			0	0.0	24.4
Тарагт		0.0		0.0	43	2	45			0	0.0	34.5
Төгрөг		0.0		0.0	42	2	44			0	0.0	0.0
Уянга		0.0		0.0	141	22	163			0	0.0	0.0
Хайрхан-дулаан		0.0		0.0	48	2	50	1		1	20.0	15.6
Хархорин		0.0		0.0	3	55	58			0	0.0	17.9
Хужирт		0.0		0.0	48	28	76		1	1	13.2	0.0
Уянсэтгэл ӨЭМТ		0.0		0.0	171		171			0	0.0	0.0
Түшигдөлгөөн ӨЭМТ		0.0		0.0	183		183			0	0.0	11.6
Нарны дөш ӨЭМТ		0.0		0.0	257		257	1		1	3.9	3.7
Энэрэл-Хархорин ӨЭМТ		0.0		0.0	5	94	99		2	2	20.2	10.1
Харьяалалын бус		0.0		0.0	125	81	206		1	1	0.0	0.0
Дүн	1	50.3	0	0.0	1602	367	1969	6	7	13	6.6	7.5

Амьд төрсөн хүүхдийн 81.4 хувь нь Бүсийн оношилгоо эмчилгээний төвд, 18.6 хувь нь сумын эрүүл мэндийн төвд төрсөн байна. 2023 оны 12 сарын байдлаар 0-6 хоногтой эрт нярайн эндэгдлийн 13 тохиолдол бүртгэгдсэн байна.

Зураг 3. Нялхас, 0-5 хүртэлх насны хүүхдийн эндэгдэл, 1 000 амьд төрөлтөд, 2019-2023 оны жилийн эцсийн байдлаар



Хүснэгт 3. 1 000 амьд төрөлтөнд ногдох нялхас, 0-5 хүртэлх насны хүүхдийн эндэгдэл, сумдаар, 2022-2023 оны жилийн эцсийн байдлаар

Сумдын нэрс	Нялхсын эндэгдэл					0-5 хүртлэх насны хүүхдийн эндэгдэл					0-28 хоногтой нярайн эндэгдэл /тохиолдлын тоогоор/	
	БӨЭТ	Сум	Бүгд	2023 он, 1000 амьд төрөлтөд	2022 он	БӨЭТ	Сум	Бүгд	2023 он, 1000 амьд төрөлтөд	2022 оны	2022 он	2023 он
БаруунБаян-Улаан	1	1	2	45.5	21.3	1	1	2	45.5	21.3	1	2
Бат-Өлзий		3	3	28.3	28.0		4	4	37.7	46.7	1	2
Баянгол	1		1	21.3	32.8	1		1	21.3	32.8	2	1
Баян-Өндөр			0					0	0.0			
Богд		1	1	8.6	18.7		1	1	8.6	18.7	1	1
Бүрд			0	0.0	0.0			0	0.0	0.0		
Гучин-Ус			0	0.0	0.0			0	0.0	0.0		
Зүйл			0	0.0	22.7			0	0.0	22.7	1	
ЗБУ	1		1	15.2	35.7	1	1	2	30.3	35.7	2	1
Нарийнтгээл	1		1	17.5	0.0	1		1	17.5	0.0		1
Өлзийт	1		1	33.3	40.0	1		1	33.3	40.0	1	1
Сант			0	0.0	24.4			0	0.0	24.4	1	
Тарагт	1	1	2	44.4	34.5	1	1	2	44.4	34.5	2	
Төгрөг			0	0.0	0.0			0	0.0	0.0		
Уянга			0	0.0	6.2		1	1	6.1	6.2		
Хайрхандулаан	1		1	20.0	46.9	1	1	2	40.0	46.9	1	1
Хархорин			0	0.0	53.6			0	0.0	71.4	2	
Хужирт	2	2	4	52.6	21.3	2	3	5	65.8	21.3	1	2
Уянсэтгэл ӨЭМТ	1		1	5.8	10.8	1		1	5.8	10.8		1
Түшигдөлгөөн ӨЭМТ	2		2	10.9	11.6	2		2	10.9	11.6	1	1
Нарны дөш ӨЭМТ	3		3	11.7	3.7	3		3	11.7	3.7	1	2
Энэрэл-ХХ ӨЭМТ		3	3	30.3	0.0		4	4	40.4	0.0		2
Харьяалалын бус	1	1	2	9.7	0.0	1	2	3	14.6	6.9		2
Аймгийн дүн	16	12	28	14.2	14.6	16	19	35	17.8	16.6	18	20
Улсын дундаж				12.3	12.4				14.9	15.5		

2023 оны жилийн эцсийн байдлаар 0-1 хүртэлх насны хүүхдийн эндэгдлийн 28 тохиолдол бүртгэгдэж 1 000 амьд төрөлтөнд 14.2 ноогдож байгаа нь өмнөх оны мөн үеэс 0.4 пунктээр бага, улсын дунджаас 1.9 пунктээр их үзүүлэлттэй байна.

0-5 хүртэлх насны хүүхдийн эндэгдлийн 35 тохиолдол бүртгэгдэж 1 000 амьд төрөлтөнд 17.8 ноогдож байгаа нь өмнөх оны мөн үеэс 1.2 пунктээр, улсын дунджаас 1.2 пунктээр тус тус өндөр үзүүлэлттэй байна. 0-5 хүртэлх насны хүүхдийн эндэгдэлд осол гэмтлийн шалтгаант нас баралтын 6 тохиолдол бүртгэгдсэн байна.

Эрүүл мэндийн сар тутмын мэдээлэл 2023-12 сар

Зураг 4. Тав хүртэлх насны хүүхдийн жинлэсэн хүүхдийн мэдээлэл, 2023 оны жилийн эцсийн байдлаар

	Жинлэсэн хүүхдийн тоо	Үүнээс			А амин дэм уусан	Д амин дэм уусан	Олон найрлагат бичил тэжээл хэрэглэсэн хүүхдийн тоо
		Туранхай /жин, өндөр/	Тураалтай /жин насны үзүүлэлт/	Өсөлтийн хоцрогдолтой /өндөр насны үзүүлэлт/			
ББУлаан	974	0	0	0	109	107	0
Бат-Өлзий	4796	26	9	27	541	800	0
Баянгол	2191	0	0	0	305	1448	0
Баян-Өндөр	380	1	0	0	650	364	0
Богд	621	0	0	0	0	621	0
Бүрд	353	1	0	5	60	169	0
Гучин-Ус	347	0	0	0	309	251	0
Зүйл	1860	0	0	0	284	504	0
ЗБУ	558	2	2	3	369	266	0
Нарийнтгээл	2568	0	0	0	426	1450	0
Өлзийт	1242	0	0	0	35	145	0
Сант	440	9	0	0	120	326	0
Тарагт	1262	0	2	2	283	571	0
Төгрөг	716	0	0	0	183	786	0
Уянга	8725	1	6	1	1298	3496	0
Хайрхандулаан	1449	0	0	0	434	905	0
Хархорин	773	0	0	0	720	534	0
Хужирт	1474	10	9	3	496	1174	0
БОЭТ	0	0	0	0	0	0	0
Уянсэтгэл ӨЭМТ	5295	15	5	3	1555	6284	40
Түшигдөлгөөн ӨЭМТ	3979	4	8	1	1983	2346	67
Нарны дөш ӨЭМТ	4089	30	8	4	2477	3821	0
Энэрэл-ХХ ӨЭМТ	3294	11	0	0	1099	1677	0
Аймгийн дүн	47386	110	49	49	1373	28045	107
					6		

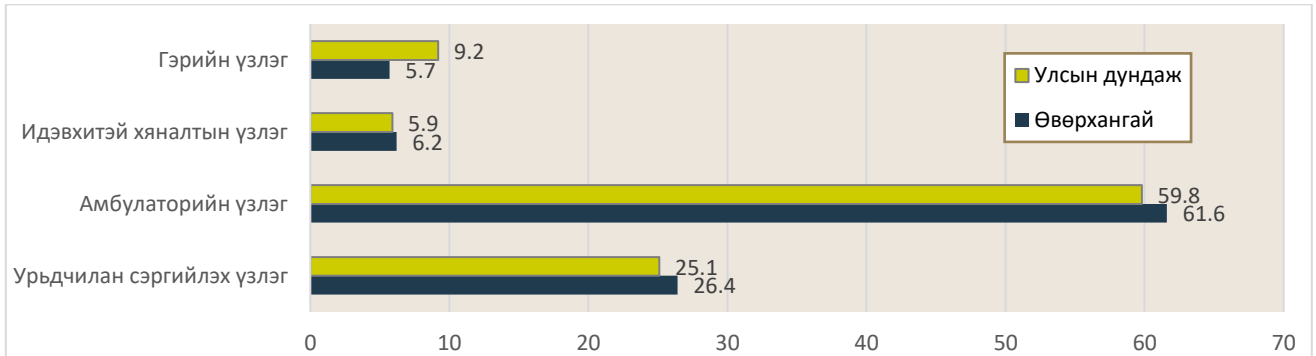
2023 оны жилийн эцсийн байдлаар 0-5 хүртэлх насны 47386 хүүхэд жинлэснээс 0.2 хувь нь туранхай, 0.1 хувь нь тураалтай, 0.1 хувь нь өсөлтийн хоцрогдолтой байна.

2. Эмнэлгийн тусламж үйлчилгээ

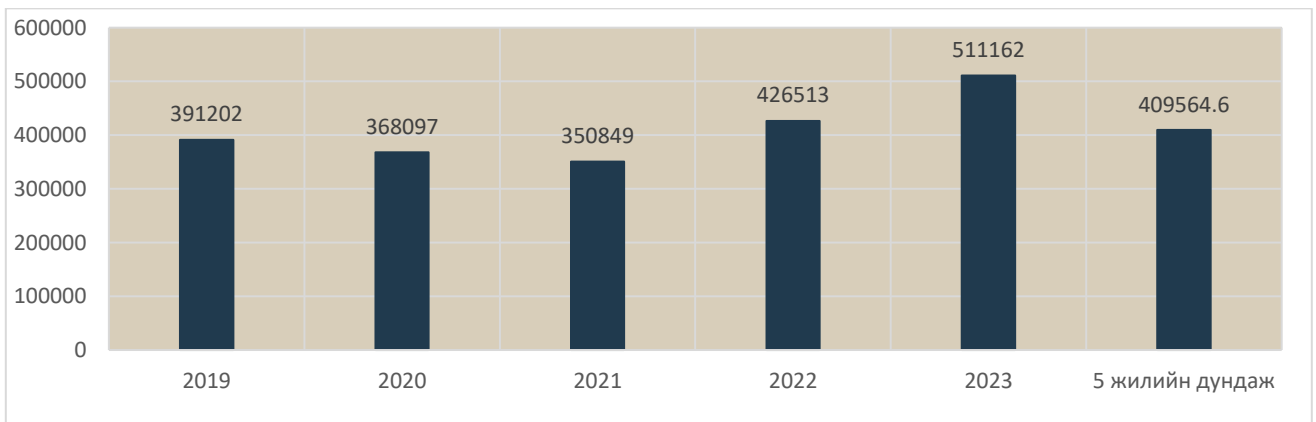
2.1. Амбулаторийн тусламж үйлчилгээ

Аймгийн хэмжээнд 2023 оны жилийн эцсийн байдлаар нийт 511162 эмчийн үзлэг хийгдсэнээс **26.4** хувийг урьдчилан сэргийлэх үзлэг, 61.6 хувийг өвчний учир амбулаторт, 6.2 хувийг идэвхитэй хяналтын үзлэг, 5.7 хувийг гэрийн үзлэг тус тус эзэлж байна.

Зураг 5. Үзлэгийн төрөл, улс, аймгийн дундаж, 2023 оны жилийн эцсийн байдлаар



Зураг 6. Нийт үзлэгийн тоо, 2019-2023 оны жилийн эцсийн байдлаар



Хүснэгт 4. Үзлэгийн төрөл сумдаар, 2023 оны жилийн эцсийн байдлаар

Байгууллагын нэрс	Нийт үзлэгийн тоо	Үүнээс				
		Урьдчилан сэргийлэх үзлэгийн хувь	Өвчний учир амбулаторт	Диспансерийн хяналтын хувь	Гэрийн идэвхитэй хяналтын хувь	Гэрийн дуудлагын хувь
Баруунбаян-Улаан	2807	19.8	41.4	11.7	11.7	15.4
Бат-Өлзий	7909	24.4	42.6	10.2	13.0	9.7
Баянгол	4942	26.8	48.8	4.8	17.5	2.1
Баян-Өндөр	4651	37.7	36.3	18.4	4.4	3.2
Богд	5080	36.1	44.1	9.5	6.7	3.6
Бүрд	2365	37.3	32.6	17.9	10.0	2.3
Гучин-Ус	1311	24.6	60.9	9.2	5.3	0.0
Зүйл	2556	28.0	52.2	9.2	7.0	3.7
Зүүнбаян-Улаан	4711	39.4	34.6	0.8	14.1	11.1
Нарийнтээл	6316	28.4	53.7	4.1	2.4	11.4
Өлзийт	2010	27.6	28.1	13.0	12.7	18.7
Сант	2962	24.1	35.0	19.5	11.7	9.7
Тарагт	4947	39.5	24.6	15.9	10.8	9.1
Төгрөг	4645	24.1	50.6	5.4	14.4	5.4
Уянга	13098	42.6	26.8	13.8	11.3	5.4
Хайрхандулаан	4160	30.1	61.1	4.0	1.9	2.9
Хархорин	66094	13.5	76.9	6.9	2.7	0.0
Хужирт	12487	21.7	58.7	5.2	6.9	7.4
БОЭТ	235518	21.9	74.5	3.6	0.0	0.0
Уянсэтгэл	24572	31.6	34.6	15.5	17.2	1.1
Түшигдөлгөөн	21447	44.6	23.4	14.1	16.0	2.0
Нарны дөш	20865	40.3	47.2	5.6	3.4	3.6
Энэрэл-Хархорин	24804	70.4	9.7	6.9	10.4	2.6
Чинмэнд	10898	23.9	76.1	0.0	0.0	0.0
Асархайрхан	659	0.0	100.0	0.0	0.0	0.0
Хөх манал	1440					
Ачтан-ирээдүй	3010	0.1	99.9	0.0	0.0	0.0
Ариунсанаа	2229	24.2	75.8	0.0	0.0	0.0
Агь мамба	830					
Сидармед	966					
Үүдэн эмнэлгүүд	10873	9.7	82.7	7.6	0.0	0.0
Аймгийн дундаж	511162	26.4	61.6	6.2	4.1	1.6

2.2. Халдварт бус өвчлөл

Хүснэгт 5.1. Осол гэмтэл, хорт хавдрын өвчлөл, 2022-2023 оны жилийн эцсийн байдлаар

	Нийт халдварт бус өвчлөл				Үүнээс							
					Осол гэмтэл				Шинээр бүртгэгдсэн хорт хавдар			
	2022 он	10000 хүн амд	2023 он	10000 хүн амд	2022 он	10000 хүн амд	2023 он	10000 хүн амд	2022 он	10000 хүн амд	2023 он	10000 хүн амд
ББУлаан	1087	3978.8	1791	6740.7	1	3.7	1	3.8	4	14.6	7	26.3
Бат-Өлзий	1615	2117.8	1520	1987.2	20	26.2	21	27.5	14	18.4	16	20.9
Баянгол	1614	4300.6	638	1716.0	0	0.0	5	13.4	5	13.3	14	37.7
Баян-Өндөр	164	458.6	160	457.8	2	5.6	6	17.2	10	28.0	6	17.2
Богд	421	726.6	780	1382.0	12	20.7	3	5.3	6	10.4	9	15.9
Бүрд	135	462.5	103	361.5	2	6.9	24	84.2	6	20.6	8	28.1
Гучин-Ус	665	3083.0	1243	5860.4	1	4.6	3	14.1	6	27.8	1	4.7
Зүйл	156	560.9	170	622.5	0	0.0	0	0.0	5	18.0	7	25.6
ЗБУ	477	1241.5	572	1530.6	25	65.1	33	88.3	11	28.6	6	16.1
Нарийнтгээл	777	2143.4	881	2494.3	25	69.0	27	76.4	6	16.6	7	19.8
Өлзийт	299	1274.5	394	1749.6	0	0.0	0	0.0	4	17.1	3	13.3
Сант	660	1878.2	732	2180.5	0	0.0	0	0.0	8	22.8	9	26.8
Тарагт	335	998.8	822	2520.7	3	8.9	26	79.7	4	11.9	7	21.5
Төгрөг	876	3245.6	826	3134.7	8	29.6	9	34.2	6	22.2	4	15.2
Уянга	1591	1674.0	1980	2114.7	17	17.9	89	95.1	27	28.4	24	25.6
Хайрхан-дулаан	2405	6885.2	1615	4660.9	3	8.6	2	5.8	11	31.5	5	14.4
Хархорин	8029	20435.2	6885	17368.8	268	682.1	653	1647.3	15	38.2	8	20.2
Хужирт	94	138.6	29	43.1	40	59.0	32	47.6	20	29.5	17	25.3
БОЭТ	35210		32176		849		1118					
Уянсэтгэл	8569	8750.1	4191	4230.8	0	0.0	0	0.0	31	31.7	29	29.3
Түшигдөлгөөн	994	926.5	600	547.7	7	6.5	14	12.8	23	21.4	28	25.6
Нарны дөш	648	460.1	1059	712.5	2	1.4	1	0.7	13	9.2	23	15.5
Энэрэл-ХХ	1427	1733.9	942	1147.9	3	3.6	1	1.2	10	12.2	19	23.2
Хувийн эмнэлэг	678		953									
Харьяаллын бус									21		3	
Аймгийн дүн	68926	5878.0	61062	5215.0	1288	109.8	2068	176.6	266	22.7	260	22.2

2023 оны жилийн эцсийн байдлаар халдварт бус өвчний 61062 тохиолдол бүртгэгдэж 10 000 хүн амд 5215.0 ноогдож байгаа нь өмнөх оны мөн үеэс 7864 тохиолдлоор буюу 663.0 пунктээр буурсан байна.

Осол гэмтэл, гадны шалтгаант өвчлөлийн 2068 тохиолдол бүртгэгдэж 10 000 хүн амд 176.6 ноогдож байгаа нь өмнөх оны мөн үеэс 780 тохиолдлоор буюу 66.8 пунктээр нэмэгдсэн байна.

2023 оны жилийн эцсийн байдлаар аймгийн хэмжээнд шинээр хорт хавдрын 260 өвчлөл бүртгэгдсэн бүртгэгдэж 10 000 хүн амд 22.2 ноогдож байна.

2.3. Халдварт бус өвчний эрт илрүүлэг

Аймгийн хэмжээнд 2023 оны жилийн эцсийн байдлаар артерийн гипертензи эрт илрүүлэг үзлэгт 18-аас дээш насны нийт 39910 хүн хамрагдсан бөгөөд 43.6 хувь нь эрэгтэй, 56.4 хувь нь эмэгтэй байна. Үр дүнгийн үзүүлэлтээр нийт үзлэгийн 0.6 хувь нь артерийн гипертензи онош батлагдсан байна. Чихрийн шижин өвчний эрт илрүүлэг үзлэгт 40-өөс дээш насны нийт 28090 хүн хамрагдсанаас 43.1 хувь нь эрэгтэй, 56.9 хувь нь эмэгтэй байна. Үр дүнгийн үзүүлэлтээр нийт үзлэгийн 0.2 хувь нь чихрийн шижин онош

Эрүүл мэндийн сар тутмын мэдээлэл 2023-12 сар

батлагдсан байна. Элэгний хорт хавдрын эрт илрүүлэг үзлэгт 40-65 насны 17556 хүн хамрагдсан байна.

Хүснэгт 6. АГ, ЧШ, Элэгний хорт хавдрын эрт илрүүлгийн үзлэгийн хамрагдалтын хувь, 2023 оны жилийн эцсийн байдлаар

	Артерийн гипертензи		Чихрийн шижин		Артерийн гипертензи эрт илрүүлгийн үзлэг			Чихрийн шижин хэв шинж 2 эрт илрүүлгийн үзлэг			Элэгний хорт хавдрын эрт илрүүлгийн үзлэг	
	Хамрагдвал зохих хүний тоо	Хамрагдсан хувь	Хамрагдвал зохих хүний тоо	Хамрагдсан хувь	Нийт үзлэг	Давтан үзлэг	Онош баглагдсан	Нийт үзлэг	Давтан үзлэг	Онош баглагдсан	Нийт үзлэг	Онош баглагдсан
Баруунбаян-Улаан	1610	100.0	743	102.8	1610	0	0	764	0	0	1278	
Бат-Өлзий	4502	44.5	2132	92.4	2005	131	32	1971	2	1	2005	
Баянгол	2056	80.3	916	99.1	1651	22	2	908	13	0	908	
Баян-Өндөр	1480	80.5	902	100.0	1192	133	4	902	0	0	823	
Богд	3120	21.0	1238	52.8	656	11	9	654	1	1	827	
Бүрд	1114	100.0	697	100.0	1114	29	9	697	8	0	697	
Гучин-Ус	1427	27.2	677	57.2	388	5	2	387	2	1	0	
Есөнзүйл	1008	75.6	698	92.0	762	14	2	642	2	0	336	
Зүүнбаян-Улаан	2153	57.1	1078	63.8	1229	25	3	688	25	4	0	
Нарийнтээл	1385	77.8	810	96.7	1078	73	14	783	0	0	0	
Өлзийт	1311	97.7	644	103.3	1281	69	26	665	4	1	1039	
Сант	1072	86.8	668	139.4	931	67	13	931	20	3	15	
Тарагт	2082	31.8	1120	33.7	662	18	8	377	0	0	12	
Төгрөг	1078	91.7	662	97.9	989	0	0	648	0	0	219	
Уянга	4261	67.7	1896	80.3	2885	406	34	1523	40	8	1523	
Хайрхандулаан	1201	100.0	808	100.0	1201	42	21	808	1	1	808	
Хархорин	2548	29.3	1279	55.4	747	5	0	709	0	0	0	
Хужирт	3653	59.3	1563	135.8	2168	0	0	2122	0	0	0	
Уянсэтгэл	3640	99.0	2532	98.7	3602	209	5	2500	2	0	3163	
Түшигдөлгөөн	4406	93.2	2814	128.5	4107	18	3	3616	2	2	3224	
Нарны дөш	5144	101.4	2999	105.4	5214	407	25	3160	31	9	578	
Энэрэл-ХХ	5149	86.2	2900	90.9	4438	316	25	2635	209	19	101	
Бүсийн оношилгоо эмчилгээний төв												77
Аймгийн дүн	55400	72.0	29776	94.3	39910	2000	237	28090	362	50	17556	77

2.4. Жирэмсний хяналт

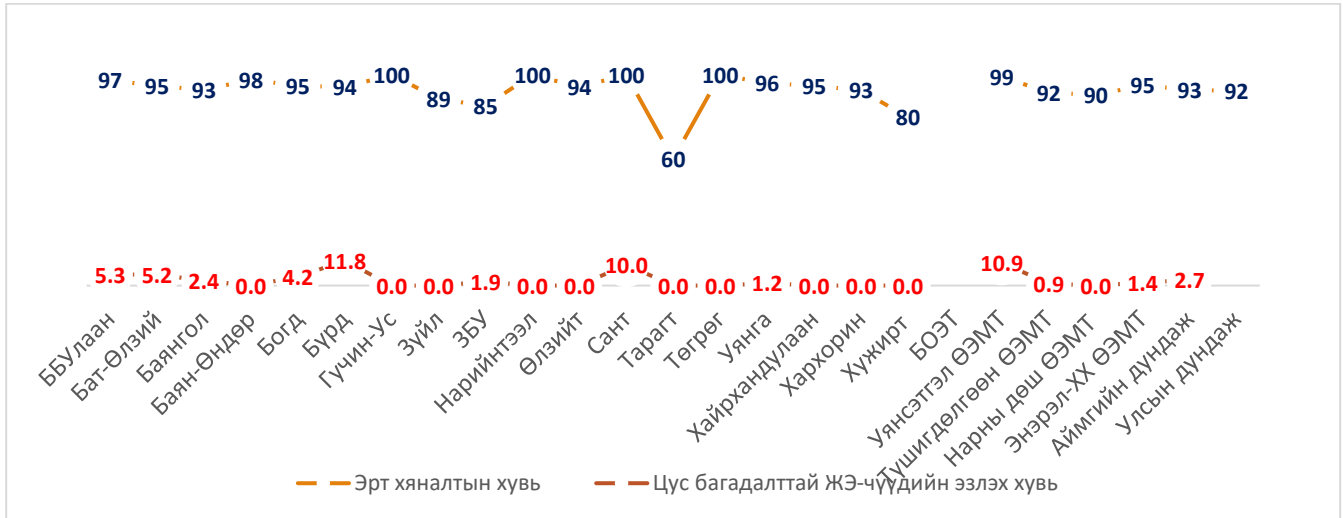
Аймгийн хэмжээнд 2023 оны жилийн эцсийн байдлаар жирэмсний хяналтад шинээр 1941 эмэгтэйчүүд хамрагдсан ба 93.0 хувь нь эхний 3 сартайд, 6.3 хувь нь 4-6 сартайд, 0.7 хувь нь 7 ба түүнээс дээш сартайд хяналтад орсон байна. Хяналтад орсон жирэмсэн эмэгтэйчүүдийн 98.7 хувь нь цусны шинжилгээнд хамрагдсанаас 2.7 хувь нь цус багадалттай байна.

Хүснэгт 7. Жирэмсэн эхийн хяналт, 2022-2023 оны жилийн эцсийн байдлаар

Эмнэлгийн нэрс	Хяналтанд орсон нийт жирэмсэн эхчүүдийн тоо		Хяналтанд авсан хувь						Жирэмсэн эхийн үзүүлэлт, хувиар				Шинээр хяналтад орсон жирэмсэн эмэгтэйчүүд ээс БЗДХ илэрсэн хувь	
			Эхний 3 сартайд		4-6 сартайд		7 ба түүнээс дээш сартайд		Цусны шинжилгээнд хамрагдсан		Цус багатай жирэмсэн эх			
	2022	2023	2022	2023	2022	2023	2022	2023	2022	2023	2022	2023	2023-БЗДХ	Эзлэх хувь
ББУлаан	30	38	76.7	97.4	13.3	0.0	10.0	2.6	100.0	97.4	3.3	5.3	0	0.0
Бат-Өлзий	160	155	93.8	94.8	5.0	4.5	1.3	0.6	96.3	100.0	4.4	5.2	1	0.6
Баянгол	68	42	94.1	92.9	4.4	7.1	1.5	0.0	83.8	97.6	2.9	2.4	0	0.0
Баян-Өндөр	56	44	94.6	97.7	3.6	2.3	1.8	0.0	98.2	100.0	1.8	0.0	0	0.0
Богд	109	95	93.6	94.7	3.7	5.3	2.8	0.0	61.5	100.0	0.0	4.2	2	2.1
Бүрд	34	34	91.2	94.1	8.8	5.9	0.0	0.0	100.0	100.0	17.6	11.8	0	0.0
Гучин-Ус	34	30	100.0	100.0	0.0	0.0	0.0	0.0	97.1	90.0	0.0	0.0	0	0.0
Есөнзүйл	39	35	92.3	88.6	7.7	11.4	0.0	0.0	100.0	100.0	5.1	0.0	1	2.9
ЗБУлаан	51	54	76.5	85.2	23.5	13.0	0.0	1.9	84.3	72.2	2.0	1.9	0	0.0
Нарийнтгээл	61	33	98.4	100.0	1.6	0.0	0.0	0.0	90.2	100.0	3.3	0.0	0	0.0
Өлзийт	22	17	86.4	94.1	13.6	5.9	0.0	0.0	100.0	100.0		0.0	0	0.0
Сант	42	40	100.0	100.0	0.0	0.0	0.0	0.0	100.0	100.0	19.0	10.0	0	0.0
Тарагт	43	25	90.7	60.0	7.0	32.0	2.3	8.0	100.0	92.0	0.0	0.0	0	0.0
Төгрөг	31	32	96.8	100.0	3.2	0.0	0.0	0.0	100.0	100.0	0.0	0.0	0	
Уянга	194	172	97.9	95.9	2.1	4.1	0.0	0.0	100.0	100.0	1.5	1.2	4	2.3
Хайрхандулаан	48	38	93.8	94.7	2.1	0.0	4.2	5.3	100.0	100.0	2.1	0.0	0	0.0
Хархорин	104	55	91.3	92.7	7.7	7.3	1.0	0.0	100.0	100.0	1.9	0.0	1	1.8
Хужирт	135	94	83.7	79.8	15.6	20.2	0.7	0.0	100.0	98.9	0.0	0.0	1	1.1
БОЭТ	0	0											0	
Уянсэтгэл	222	202	98.2	99.0	1.4	0.5	0.5	0.5	99.1	100.0	1.4	10.9	0	0.0
Түшигдөлгөөн	209	213	93.8	91.5	5.7	6.1	0.5	2.3	100.0	100.0	1.0	0.9	3	1.4
Нарны дөш	399	353	95.5	90.4	4.5	9.3	0.0	0.3	100.0	99.2	0.3	0.0	2	0.6
Энэрэл-XX	127	140	89.8	95.0	10.2	5.0	0.0	0.0	100.0	100.0	0.8	1.4	0	0.0
Аймгийн дүн	2218	1941	93.5	93.0	5.7	6.3	0.8	0.7	96.5	98.7	1.9	2.7	15	0.8
Улсын дундаж			91.6	92.2									0	

Шинээр хяналтад хамрагдсан жирэмсэн эмэгтэйчүүдээс трихомониаз илрүүлэх шинжилгээнд 83.2 хувь, заг хүйтэн илрүүлэх шинжилгээнд 83.2 хувь, тэмбүү илрүүлэх шинжилгээнд 98.7 хувь, ХДХВ/ДОХ илрүүлэх шинжилгээнд 98.7 хувь нь тус тус хамрагдсан байна.

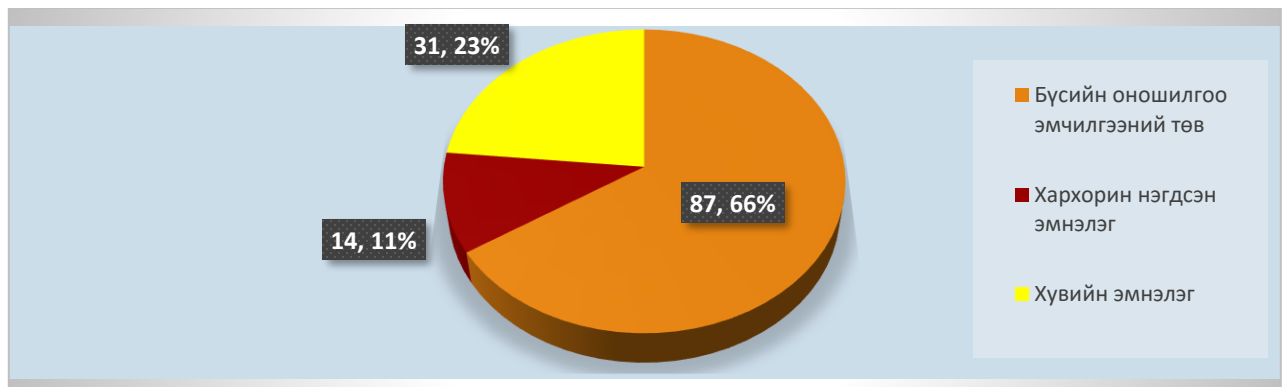
Зураг 7. Жирэмсний эрт үеийн хяналтын хувь, сум, өрхөөр, 2023 оны жилийн эцсийн байдлаар



2.5. Үр хөндөлт

Аймгийн хэмжээнд 2023 оны жилийн эцсийн байдлаар нийт 164 эмэгтэйчүүд үр хөндүүлсэн байна. Нийт үр хөндөлтөөс хожуу үр хөндөлтийн 15 тохиолдол бүртгэгдэж 9.1 хувийг эзэлж байна. Өсвөр насныхны үр хөндөлтийн 9 тохиолдол бүртгэгдсэн байна.

Зураг 8. Үр хөндөлтийн эзлэх хувь, байгууллагын төрлөөр, 2023 оны жилийн эцсийн байдлаар



2.6. Түргэн тусламжийн дуудлага

Аймгийн хэмжээнд 2023 оны жилийн эцсийн байдлаар 18702 түргэн тусламжийн дуудлага хүлээн авч үйлчилсэнээс 26.0 хувийг алсын дуудлага эзэлж байна. Осол гэмтлийн дуудлага 800 бүртгэгдэж 4.3 хувийг эзэлж байна.

Эрүүл мэндийн сар тутмын мэдээлэл 2023-12 сар

Хүснэгт 8. Түргэн тусламжийн дуудлага, төрлөөр, 2022-2023 оны жилийн эцсийн байдлаар

	Нийт түргэн тусламжийн дуудлага								Дуудлагын төрөл, эзлэх хувиар			
	Түргэн тусламжийн дуудлага		Үүнээс						Алсын дуудлагын эзлэх хувь		Осол, гэмтлийн дуудлагын эзлэх хувь	
			Алсын дуудлага		Ойрын дуудлага		Осол, гэмтлийн дуудлага					
	2022	2023	2022	2023	2022	2023	2022	2023	2022	2023	2022	2023
ББУлаан	625	476	232	210	393	266	2	2	37.1	44.1	0.3	0.4
Бат-Өлзий	1138	1233	468	462	670	771	21	22	41.1	37.5	1.8	1.8
Баянгол	509	481	225	222	284	259	1	5	44.2	46.2	0.2	1.0
Баян-Өндөр	346	303	169	134	177	169	1	6	48.8	44.2	0.3	2.0
Богд	345	319	199	196	146	123	5	2	57.7	61.4	1.4	0.6
Бүрд	303	245	221	158	82	87	4	14	72.9	64.5	1.3	5.7
Гучин-Ус	480	359	212	158	268	201	6	3	44.2	44.0	1.3	0.8
Есөнзүйл	560	1328	275	494	285	834	0	1	49.1	37.2	0.0	0.1
ЗБУлаан	293	289	185	194	108	95	13	23	63.1	67.1	4.4	8.0
Нарийнтгээл	635	718	340	327	295	391	11	7	53.5	45.5	1.7	1.0
Өлзийт	374	375	246	229	128	146	0	0	65.8	61.1	0.0	0.0
Сант	357	286	221	199	136	87	0	0	61.9	69.6	0.0	0.0
Тарагт	316	458	112	264	204	194	4	9	35.4	57.6	1.3	2.0
Төгрөг	443	542	143	172	300	370	7	9	32.3	31.7	1.6	1.7
Уянга	962	1049	469	423	493	626	21	19	48.8	40.3	2.2	1.8
Хайрхандулаан	1028	978	394	355	634	623	25	37	38.3	36.3	2.4	3.8
Хархорин	2900	2565	241	245	2659	2320	83	118	8.3	9.6	2.9	4.6
Хужирт	956	930	344	321	612	609	41	32	36.0	34.5	4.3	3.4
БООТ	4567	5768	63	95	4504	5673	418	491	1.4	1.6	9.2	8.5
Уянсэтгэл	0	0	0	0	0	0	0	0				
Түшигдөлгөөн	0	0	0	0	0	0	0	0				
Нарны дөш	0	0	0	0	0	0	0	0				
Энэрэл-ХХ	0		0	0	0	0	0	0				
Дүн	17137	18702	4759	4858	12378	13844	663	800	27.8	26.0	3.9	4.3

2.7. Хэвтэн эмчлүүлэгсдийн тусламж үйлчилгээ

Аймгийн хэмжээнд 2023 оны жилийн эцсийн байдлаар 31043 үйлчлүүлэгч эмнэлэгт хэвтэн эмчлүүлж, 218679 ор хоног ашигласан байна. Аймгийн дунджаар ор ашиглалтын хувь 53.8 байгаа нь улсын дунджаас 12.3 пунктээр бага, дундаж ор хоног 7.0 байгаа нь улсын дунджаас 0.1 пунктээр их, орны эргэлт 27.9 байгаа нь улсын дунджаас 7.7 пунктээр бага үзүүлэлттэй байна. Өмнөх оны мөн үетэй харьцуулахад хэвтэн эмчлүүлэгч 2861-р нэмэгдсэн байна.

Эрүүл мэндийн сар тутмын мэдээлэл 2023-12 сар

Хүснэгт 9. Стационарын тусламж үйлчилгээний зарим үзүүлэлтүүд, 2022-2023 оны 12 сар

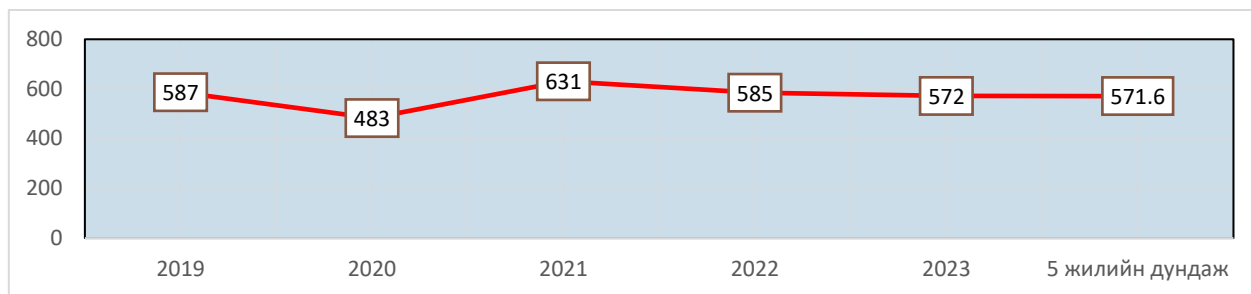
Эмнэлгийн нэрс	Хэвтэн эмчлүүлсэн		Орны үзүүлэлт, 2023					
	2022 он	2023 он	Орны тоо	Ор хоног	Орны фонд ашиглалт	Орны фонд ашиглалтын хувь	Дундаж ор хоног	Орны эргэлт
Баруунбаян-Улаан	307	327	15	2382	158.8	43.5	7.3	21.8
Бат-Өлзий	985	814	39	5388	138.2	37.9	6.6	20.9
Баянгол	482	468	20	4072	203.6	55.8	8.7	23.4
Баян-Өндөр	260	290	19	2008	105.7	29.0	6.9	15.3
Богд	589	601	29	3851	132.8	36.4	6.4	20.7
Бүрд	330	452	18	3033	168.5	46.2	6.7	25.1
Гучин-Ус	404	412	15	2725	181.7	49.8	6.6	27.5
Есөнзүйл	357	464	25	3289	131.6	36.0	7.1	18.6
Зүүнбаян-Улаан	303	452	23	2743	119.3	32.7	6.1	19.7
Нарийнтгээл	645	743	21	4789	228.0	62.5	6.4	35.4
Өлзийт	340	849	15	6367	424.5	116.3	7.5	56.6
Сант	363	349	20	2417	120.9	33.1	6.9	17.5
Тарагт	307	326	18	2209	122.7	33.6	6.8	18.1
Төгрөг	298	403	15	2790	186.0	51.0	6.9	26.9
Уянга	837	913	50	6768	135.4	37.1	7.4	18.3
Хайрхандулаан	391	354	18	2256	125.3	34.3	6.4	19.7
Хархорин	3267	3720	88	23951	272.2	74.6	6.4	42.3
Хужирт	775	870	30	5888	196.3	53.8	6.8	29.0
БОЭТ	11514	12156	360	87673	243.5	66.7	7.2	33.8
Уянсэтгэл	0	0		0				
Түшигдөлгөөн	0	0		0				
Нарны дөш	0	0		0				
Энэрэл-хархорин	0	0		0				
Чинмэнд	2185	1978	65	13923	214.2	58.7	7.0	30.4
Асархайрхан	161	130	10	622	62.2	17.0	4.8	13.0
Хөх манал	243	302	15	2114	140.9	38.6	0.0	20.1
Асар хайрхан	1211	1373	50	9734	194.7	53.3	7.1	27.5
Ариунсанаа	1184	1145	50	7986	159.7	43.8	7.0	22.9
Агь мамба	208	633	25	6326	253.0	69.3	10.0	25.3
Сидармед	236	519	60	3375	56.3	15.4	6.5	8.7
Үүдэн эмнэлэг	0	0		0				
Аймгийн дундаж	28182	31043	1113	218679	196.5	53.8	7.0	27.9
Улсын дундаж					241.2	66.1	6.9	35.6

3. Нас баралт

2023 оны жилийн эцсийн байдлаар аймгийн хэмжээнд нас баралтын 572 тохиолдол бүртгэгдсэн нь өнгөрсөн оны мөн үеэс 13 тохиолдлоор буурсан байна. Нийт нас баралтын 363 тохиолдол буюу 63.5 хувь нь эрэгтэй, 209 буюу 36.5 хувь нь эмэгтэй байна. Нийт нас баралтын 19.1 хувь нь эмнэлэгт нас барсан бөгөөд үүнээс 31.2 хувь нь хоног болоогүй нас барсан байна.

Эрүүл мэндийн сар тутмын мэдээлэл 2023-12 сар

Зураг 9. Нас барсан хүний тоо, 2019-2023 оны жилийн эцсийн байдлаар



Нас баралтын түвшин 1000 хүн амд **4.9** болж улсын дунджаас 0.3 пунктээр бага түвшинд байна.

Хүснэгт 10. Хүн амын нас баралтын үзүүлэлт, сумдаар /2022-2023 оны жилийн эцсийн байдлаар/

	Нийт нас баралт		Эмнэлэгт нас баралт				БОЭТ-ийн нас баралт харьяал-лаар		Эмнэлгийн нас баралтын хувь		Нас баралт /1000 хүн амд/	
	2022	2023	2022 он		2023 он		2022	2023	2022	2023	2022	2023
			тоо	хувь	тоо	хувь						
Баруунбаян-Улаан	12	10	1	8.3	0	0.0	3	3	0.3	0.0	5.5	4.9
Бат-Өлзий	46	40	6	13.0	8	20.0	1	1	0.6	1.0	6.2	5.4
Баянгол	21	12	0		1	8.3	4	5	0.0	0.2	6.7	4.6
Баян-Өндөр	17	13	1	5.9	1	7.7			0.4	0.3	6.2	3.7
Богд	22	21	5	22.7	4	19.0	5	1	0.8	0.7	4.1	3.9
Бүрд	12	14	1	8.3	0				0.3	0.0	4.5	4.9
Гучин-Ус	10	6	1	10.0	1	16.7	2	2	0.2	0.2	6.0	3.8
Есөнзүйл	7	16	0		0		1		0.0	0.0	3.2	5.9
Зүүнбаян-Улаан	18	16	2		0		3	4	0.7	0.0	5.2	5.4
Нарийнтээл	16	15	0		3	20.0	2	2	0.0	0.4	5.2	4.8
Өлзийт	9	7	0		0		2	2	0.0	0.0	6.0	4.0
Сант	14	18	1	7.1	1	5.6	3	1	0.3	0.3	4.8	5.7
Тарагт	9	14	0		0		5	2	0.0	0.0	3.9	4.9
Төгрөг	7	7	0		0		3	1	0.0	0.0	4.1	3.0
Уянга	52	30	3	5.8	2	6.7	4	7	0.4	0.2	5.5	4.0
Хайрхандулаан	12	20	4	33.3	0		4	3	1.0	0.0	3.7	6.6
Хархорин	30	41	4	13.3	5	12.2			0.1	0.1	7.6	10.3
Хужирт	43	53	4	9.3	13	24.5	1	2	0.5	1.5	7.7	8.2
БОЭТ	81	70	79	97.5	68	97.1			0.7	0.6		
Уянсэтгэл	35	39	0	0.0	0	0.0	9	6			4.5	4.5
Түшигдөлгөөн	38	36	0	0.0	0		12	12			4.7	4.4
Нарны дөш	49	42	0	0.0	0	0.0	10	8			4.2	3.4
Энэрэл-Хархорин	25	30	0	0.0	0	0.0	1				3.2	3.7
Чинмэнд	0	2	0		2							
Харьялаллын бус							6	8				
Аймгийн дүн	585	572	112	19.1	109	19.1	81	70	0.4	0.4	5.7	5.5
Улсын дундаж				24.3		23.4						

Осол гэмтэл, гадны шалтгаант нас баралтын 64 тохиолдол бүртгэгдэж, нийт нас баралтын 11.2 хувийг эзэлж улсын дунджаас 6.4 пунктээр бага байна.

Эрүүл мэндийн сар тутмын мэдээлэл 2023-12 сар

2023 оны жилийн эцсийн байдлаар хорт хавдрын шалтгаант нас баралтын 124 тохиолдол бүртгэгдэж 10 000 хүн амд 10.6 ноогдож байгаа нь өмнөх оны мөн үеэс 21 тохиолдлоор буюу 1.8 пунктээр буурсан байна.

Хүснэгт 11. Хорт хавдар, осол гэмтэл, гадны шалтгаант нас баралтын тохиолдол, 2022-2023 оны жилийн эцсийн байдлаар

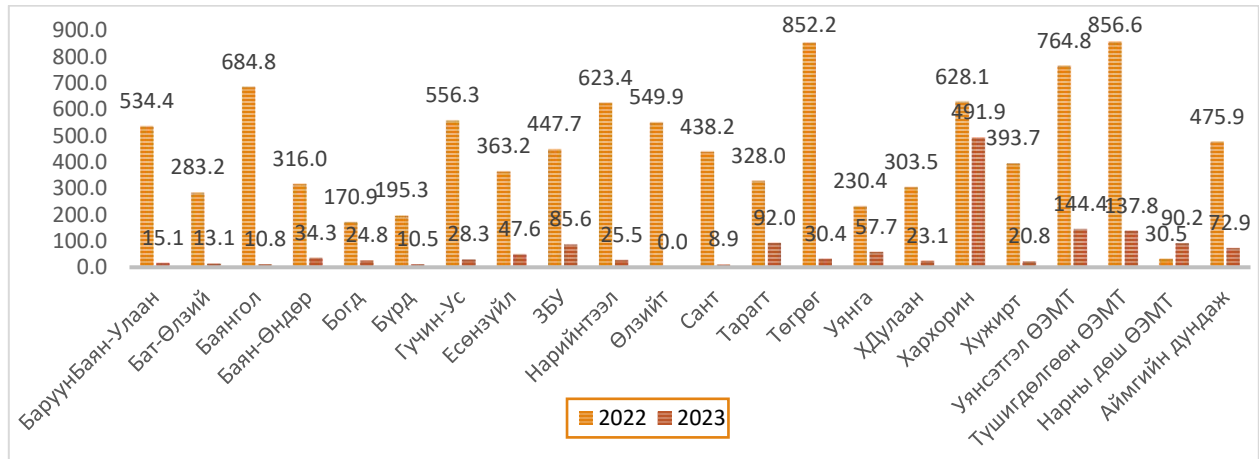
	Хорт хавдрын шалтгаант нас баралт				Нийт гадны шалтгаант нас баралт		Осол гэмтэл, гадны шалтгаант нас баралт, төрлөөр									
	2022 он		2023 он				Амиа хорлосон		Зам тээврийн осол		Бусдад хорлогдсон		Бусад осол		Үйлдвэрийн осол	
	тоо	10000 хүн амд	тоо	10000 хүн амд	2022	2023	2022	2023	2022	2023	2022	2023	2022	2023	2022	2023
Баруунбаян-Улаан	3	11.0	3	11.3	1	1	0	1	1	0	0	0	0	0	0	0
Бат-Өлзий	9	11.8	5	6.5	11	5	3	0	0	2	0	0	8	3		0
Баянгол	8	21.3	2	5.4	1	1	0	1	1	0	0	0	0	0		0
Баян-Өндөр	4	11.2	4	11.4	1	0	0	0	1	0	0	0	0	0		0
Богд	3	5.2	4	7.1	3	5	0	4	1	1	0	0	2	0		0
Бүрд	4	13.7	3	10.5	6	0	0	0	4	0	1	0	1	0		0
Гучин-Ус	0	0.0	2	9.4	3	2	0	0	1	1	0	0	2	1		0
Есөнзүйл	2	7.2	2	7.3	0	2	0	1	0	0	0	0	0	1		0
Зүүнбаян-Улаан	2	5.2	3	8.0	1	6	1	2	0	0	0	0	0	4		0
Нарийнтгэл	2	5.5	3	8.5	0	0	0	0	0	0	0	0	0	0		0
Өлзийт	0	0.0	2	8.9	0	1	0	0	0	0	0	0	0	1		0
Сант	1	2.8	6	17.9	2	2	0	1	1	1	0	0	1	0		0
Тарагт	1	3.0	1	3.1	0	0	0	0	0	0	0	0	0	0		0
Төгрөг	2	7.4	2	7.6	1	1	0	1	1	0	0	0	0	0		0
Уянга	19	20.0	11	11.7	8	2	1	1	4	0	0	0	3	1		0
Хайрхандулаан	0	0.0	2	5.8	1	4	0	0	0	2	1	0	0	2		0
Хархорин	7	17.8	6	15.1	4	8	0	4	3	2	0	0	1	1		1
Хужирт	12	17.7	7	10.4	10	10	5	3	2	1	0	1	3	5		0
БОЭТ	19		16		5	9	0	0	2	4	0	0	3	5		0
Уянсэтгэл	11	11.2	12	12.1	2	0	0	0	0	0	0	0	2	0		0
Түшигдөлгөөн	13	12.1	4	3.7	1	2	1	0	0	0	0	1	0	1		0
Нарны дөш	16	11.4	18	12.1	1	0	0	0	0	0	0	0	1	0		
Энэрэл-Хархорин	7	8.5	6	7.3	2	3	0	0	0	1	0	0	2	2		
Аймгийн дүн	145	12.4	124	10.6	64	64	11	19	22	15	2	2	29	27	0	1

4. Халдварт өвчин

Аймгийн хэмжээнд 2023 оны жилийн эцсийн байдлаар 13 төрлийн 854 халдварт өвчний тохиолдол бүртгэгдэж, 10 000 хүн амд 72.9 ноогдож улсын дунджаас 45.8 пунктээр бага байна. Өмнөх оны мөн үеэс 4727 тохиолдлоор буюу 10 000 хүн амд ногдох халдварт өвчлөл 403-р буурсан байна.

Эрүүл мэндийн сар тутмын мэдээлэл 2023-12 сар

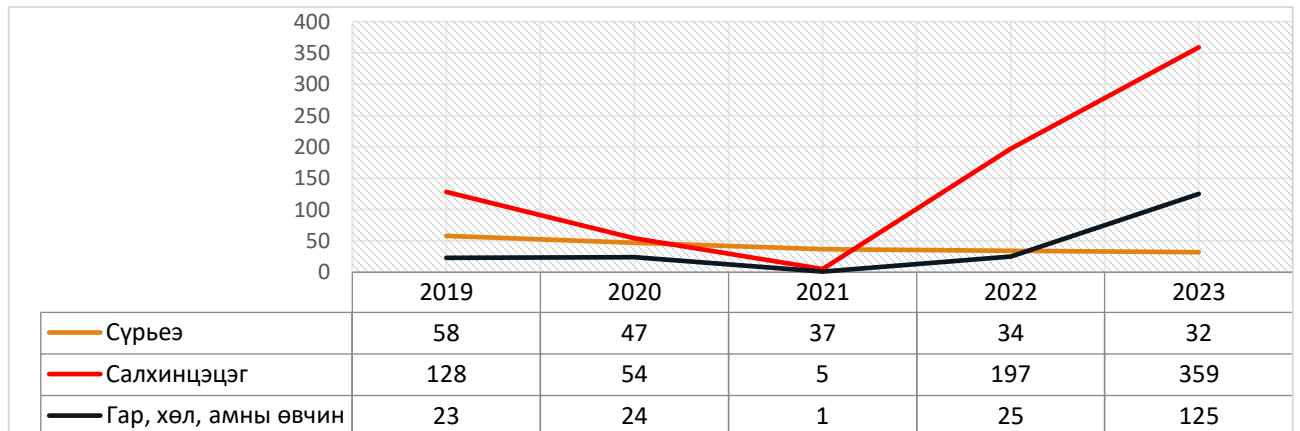
Зураг 10. Нийт халдварт өвчин, 10 000 хүн амд, байгууллагын төрлөөр, 2022-2023 оны жилийн эцсийн байдлаар



4.1. Амьсгалын замын халдварт өвчин

2023 оны жилийн эцсийн байдлаар аймгийн хэмжээнд амьсгалын замын халдварт өвчний 516 тохиолдол бүртгэгдэж, нийт халдварт өвчний 60.4 хувийг эзэлж байна.

Зураг 11. Амьсгалын замын халдварт өвчний тохиолдол, 2019-2023 оны жилийн эцсийн байдлаар



Хүснэгт 12. Амьсгалын замын халдварт өвчин, 10 000 хүн амд, 2022-2023 оны жилийн эцсийн байдлаар

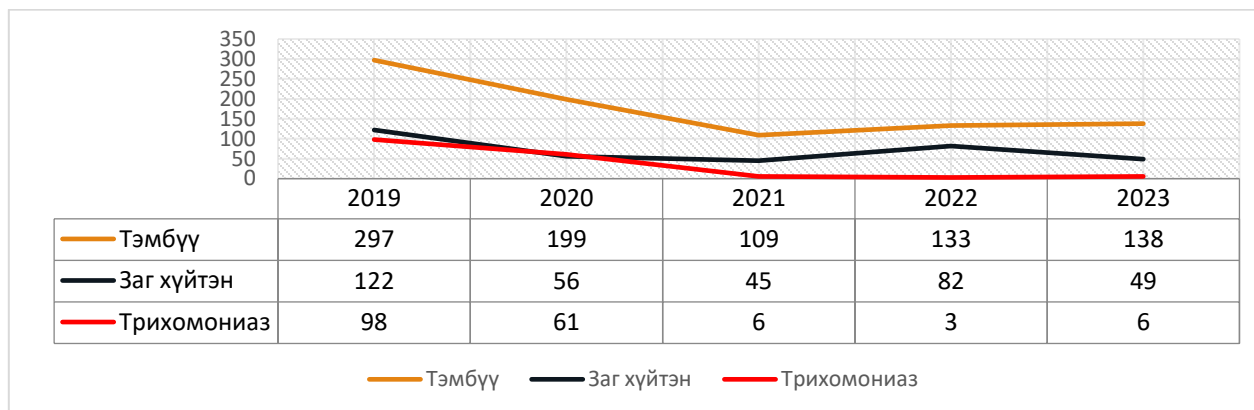
	Хачигт рикеттсиоз /Tick-borne rickettsioses/				B01 Салхинцэцэг /Varicella/				A15-A19 Сүрьеэ/Tuberculosis/				B26 Гахай хавдар /Mumps/			B08.4 Гар, хөл, амны өвчин /Hand, foot and mouth disease/				
	2022 он	10000 хүн амд	2023 он	10000 хүн амд	2022 он	10000 хүн амд	2023 он	10000 хүн амд	2022 он	10000 хүн амд	2023 он	10000 хүн амд	2022 он	10000 хүн амд	2023 он	10000 хүн амд	2022 он	10000 хүн амд	2023 он	10000 хүн амд
ББУлаан	0	0.0	0	0.0	0	0.0	0	0.0	0	0.0	1	3.8	0	0.0	0	0.0	0	0.0	1	3.8
Бат-Өлзий	0	0.0	1	1.3	0	0.0	1	1.3	2	2.6	2	2.6	0	0.0	0	0.0	0	0.0	0	0.0
Баянгол	0	0.0	0	0.0	2	5.3	0	0.0	1	2.7	1	2.7	0	0.0	0	0.0	1	2.7	0	0.0
Баян-Өндөр	0	0.0	0	0.0	1	2.8	1	2.9	1	2.8	0	0.0	0	0.0	0	0.0	0	0.0	11	31.5
Богд	0	0.0	0	0.0	0	0.0	1	1.8	1	1.7	0	0.0	0	0.0	0	0.0	0	0.0	1	1.8
Бүрд	0	0.0	0	0.0	4	13.7	0	0.0	0	0.0	0	0.0	0	0.0	0	0.0	0	0.0	0	0.0
Гучин-Ус	0	0.0	0	0.0	0	0.0	0	0.0	1	4.6	0	0.0	0	0.0	0	0.0	0	0.0	2	9.4
Есөнзүйл	0	0.0	0	0.0	4	14.4	7	25.6	1	3.6	2	7.3	0	0.0	0	0.0	0	0.0	0	0.0
Зүүн-БУ	1	2.6	0	0.0	2	5.2	21	56.2	2	5.2	1	2.7	0	0.0	0	0.0	0	0.0	0	0.0
Нарийнтгээл	0	0.0	0	0.0	1	2.8	4	11.3	0	0.0	1	2.8	0	0.0	0	0.0	0	0.0	0	0.0
Өлзийт	1	4.3	0	0.0	1	4.3	0	0.0	0	0.0	0	0.0	0	0.0	0	0.0	0	0.0	0	0.0
Сант	0	0.0	0	0.0	1	2.8	0	0.0	3	8.5	2	6.0	0	0.0	0	0.0	0	0.0	0	0.0
Тарагт	1	3.0	0	0.0	0	0.0	3	9.2	2	6.0	0	0.0	0	0.0	0	0.0	1	3.0	15	46.0
Төгрөг	0	0.0	0	0.0	0	0.0	2	7.6	0	0.0	0	0.0	0	0.0	0	0.0	0	0.0	1	3.8
Уянга	1	1.1	0	0.0	0	0.0	28	29.9	5	5.3	2	2.1	0	0.0	0	0.0	2	2.1	4	4.3
Хайрхандулаан	0	0.0	0	0.0	0	0.0	1	2.9	0	0.0	2	5.8	0	0.0	0	0.0	0	0.0	0	0.0
Хархорин	0	0.0	3	7.6	35	28.0	74	60.2	2	1.6	6	4.9	0	0.0	0	0.0	0	0.0	48	121.1
Хужирт	2	2.9	0	0.0	68	100.3	8	11.9	1	1.5	0	0.0	0	0.0	0	0.0	0	0.0	1	1.5
Уянсэтгэл	0	0.0	3	3.0	15	15.3	81	81.8	2	2.0	4	4.0	0	0.0	0	0.0	5	5.1	11	11.1
Түшигдөлгөөн	0	0.0	3	2.7	24	22.4	90	82.2	2	1.9	3	2.7	0	0.0	0	0.0	4	3.7	9	8.2
Нарны дош	0	0.0	2	1.3	8	5.7	34	22.9	5	3.6	5	3.4	0	0.0	0	0.0	3	2.1	21	14.1
Харьяаллын бус	0		0		0		3		0		0		0		0		0		0	
Аймгийн дүн	6	0.5	12	1.0	166	14.2	359	30.7	31	2.6	32	2.7	0	0.0	0	0.0	16	1.4	125	10.7
Улсын дундаж		0.4		0.4		10.2		34.4		6.9		6.8		0.2		0.6		5.4		12.2

4.2. Бэлгийн замаар дамжих халдварт өвчин

2023 оны жилийн эцсийн байдлаар аймгийн хэмжээнд бэлгийн замаар дамжих халдварт өвчний 193 тохиолдол бүртгэгдсэн нь нийт халдварт өвчний 22.6 хувийг эзэлж байна. Бэлгийн замаар дамжих халдварт өвчний 25.4 хувийг заг хүйтэн, **71.5** хувийг тэмбүү, 3.1 хувийг трихомониаз тус тус эзэлж байна. Өнгөрсөн оны мөн үетэй харьцуулахад тэмбүүгийн өвчлөл 5 тохиолдлоор нэмэгдсэн ба 10 000 хүн амд ногдох тэмбүүгийн өвчлөл Арвайхээр, Богд, Зүүнбаян-улаан, Тарагт, Хархорин сумдуудад аймгийн дундаж үзүүлэлтээс 1.6-10.4 пунктээр өндөр байна.

Эрүүл мэндийн сар тутмын мэдээлэл 2023-12 сар

Зураг 12. Бэлгийн замын халдварт өвчний тохиолдол, 2019-2023 оны жилийн эцсийн байдлаар



Хүснэгт 13. Бэлгийн замын халдварт өвчин, 10 000 хүн амд, 2022-2023 оны жилийн эцсийн байдлаар

	A50-A53 Тэмбүү /Syphilis/				A54 Гонококкт халдвар /Gonococcal infection/				A59 Трихомониаз /Trichomoniasis/				Төрөлхийн тэмбүү / A50 /			
	2022 он	10000 хүн амд	2023 он	10000 хүн амд	2022 он	10000 хүн амд	2023 он	10000 хүн амд	2022 он	10000 хүн амд	2023 он	10000 хүн амд	2022 он	10000 хүн амд	2023 он	10000 хүн амд
Баруунбаян-Улаан	1	3.7	0	0.0	2	7.3	0	0.0	0	0.0	1	3.8		0.0	0	0.0
Бат-Өлзий	4	5.2	2	2.6	1	1.3	0	0.0	0	0.0	0	0.0		0.0	0	0.0
Баянгол	1	2.7	1	2.7	4	10.7	0	0.0	0	0.0	0	0.0		0.0	0	0.0
Баян-Өндөр	6	16.8	0	0.0	0	0.0	0	0.0	0	0.0	0	0.0		0.0	0	0.0
Богд	2	3.5	8	14.2	2	3.5	0	0.0	1	1.7	0	0.0		0.0	0	0.0
Бүрд	1	3.4	0	0.0	0	0.0	1	3.5	0	0.0	0	0.0		0.0	0	0.0
Гучин-Ус	0	0.0	0	0.0	1	4.6	1	4.7	0	0.0	0	0.0		0.0	0	0.0
Есөнзүйл	2	7.2	2	7.3	1	3.6	0	0.0	0	0.0	0	0.0		0.0	0	0.0
ЗБУлаан	5	13.0	5	13.4	5	13.0	3	8.0	0	0.0	0	0.0		0.0	0	0.0
Нарийнгээл	0	0.0	1	2.8	0	0.0	1	2.8	0	0.0	0	0.0		0.0	0	0.0
Өлзийт	1	4.3	0	0.0	2	8.5	0	0.0	0	0.0	0	0.0		0.0	0	0.0
Сант	4	11.4	0	0.0	0	0.0	0	0.0	0	0.0	0	0.0		0.0	0	0.0
Тарагт	4	11.9	5	15.3	3	8.9	1	3.1	0	0.0	0	0.0		0.0	0	0.0
Төгрөг	1	3.7	1	3.8	1	3.7	0	0.0	0	0.0	0	0.0		0.0	0	0.0
Уянга	11	11.6	6	6.4	2	2.1	1	1.1	0	0.0	0	0.0		0.0	0	0.0
Хайрхандулаан	2	5.7	3	8.7	1	2.9	1	2.9	0	0.0	0	0.0		0.0	0	0.0
Хархорин	6	4.8	25	20.3	2	1.6	7	5.7	0	0.0	1	0.8		0.0	0	0.0
Хужирт	1	1.5	1	1.5	1	1.5	3	4.5	0	0.0	0	0.0		0.0	0	0.0
Уянсэтгэл	20	20.4	23	23.2	12	12.3	6	6.1	1	1.0	1	1.0		0.0	0	0.0
Түшигдөлгөөн	14	13.0	21	19.2	13	12.1	10	9.1	1	0.9	1	0.9		0.0	0	0.0
Нарны дөш	24	17.0	33	22.2	21	14.9	14	9.4	0	0.0	2	1.3		0.0	1	0.7
Харьяаллын бус	2		1		5		0		0		0				0	
Аймгийн дундаж	11	9.6	138	11.8	79	6.7	49	4.2	3	0.3	6	0.5	0	0.0	1	0.1
Улсын дундаж	2	11.9		12.2		11.4		10.4		8.1		7.0				

4.3 Вируст гепатитын халдвар

Хүснэгт 14. Вируст гепатитын халдварт өвчин, 2022-2023 оны жилийн эцсийн байдлаар

	B15-B19 Вируст гепатит /Viral hepatitis/				B15 Вируст гепатит А /Acute hepatitis A/				Гепатит В / B16 /				Гепатит (бусад) / B17-19/			
	2022 он	10000 хүн амд	2023 он	10000 хүн амд	2022 он	10000 хүн амд	2023 он	10000 хүн амд	2022 он	10000 хүн амд	2023 он	10000 хүн амд	2022 он	10000 хүн амд	2023 он	10000 хүн амд
БаруунБаян-Улаан	0	0.0	0	0.0		0.0		0.0	0	0.0	0	0.0	0	0.0	0	0.0
Бат-Өлзий	0	0.0	1	1.3		0.0		0.0	0	0.0	0	0.0	0	0.0	1	1.3
Баянгол	0	0.0	0	0.0		0.0		0.0	0	0.0	0	0.0	0	0.0	0	0.0
Баян-Өндөр	0	0.0	0	0.0		0.0		0.0	0	0.0	0	0.0	0	0.0	0	0.0
Богд	1	1.7	0	0.0		0.0		0.0	1	1.7	0	0.0	0	0.0	0	0.0
Бүрд	0	0.0	0	0.0		0.0		0.0	0	0.0	0	0.0	0	0.0	0	0.0
Гучин-Ус	0	0.0	0	0.0		0.0		0.0	0	0.0	0	0.0	0	0.0	0	0.0
Зүйл	0	0.0	0	0.0		0.0		0.0	0	0.0	0	0.0	0	0.0	0	0.0
ЗБУ	0	0.0	0	0.0		0.0		0.0	0	0.0	0	0.0	0	0.0	0	0.0
Нарийнгээл	0	0.0	0	0.0		0.0		0.0	0	0.0	0	0.0	0	0.0	0	0.0
Өлзийт	0	0.0	0	0.0		0.0		0.0	0	0.0	0	0.0	0	0.0	0	0.0
Сант	0	0.0	0	0.0		0.0		0.0	0	0.0	0	0.0	0	0.0	0	0.0
Тарагт	0	0.0	1	3.1		0.0		0.0	0	0.0	1	3.1	0	0.0	0	0.0
Төгрөг	0	0.0	0	0.0		0.0		0.0	0	0.0	0	0.0	0	0.0	0	0.0
Уянга	0	0.0	0	0.0		0.0		0.0	0	0.0	0	0.0	0	0.0	0	0.0
ХДулаан	1	2.9	0	0.0		0.0		0.0	1	2.9	0	0.0	0	0.0	0	0.0
Хархорин	3	2.4	1	0.8		0.0		0.0	1	2.5	1	2.5	2	5.1	0	0.0
Хужирт	0	0.0	0	0.0		0.0		0.0	0	0.0	0	0.0	0	0.0	0	0.0
Уянсэтгэл	1	1.0	0	0.0		0.0		0.0	1	1.0	0	0.0	0	0.0	0	0.0
Түшигдөлгөөн	1	0.9	0	0.0		0.0		0.0	0	0.0	0	0.0	1	0.9	0	0.0
Нарны дөш	1	0.7	1	0.7		0.0		0.0	0	0.0	1	0.7	1	0.7	0	0.0
Харьяаллын бус	0		0						0		0		0		0	
Аймгийн дүн	8	0.7	4	0.3	0	0.0	0	0.0	4	0.3	3	0.3	4	0.3	1	0.1
Улсын дундаж		0.6		0.8		0.0		0.0		0.3		0.4		0.2		0.3

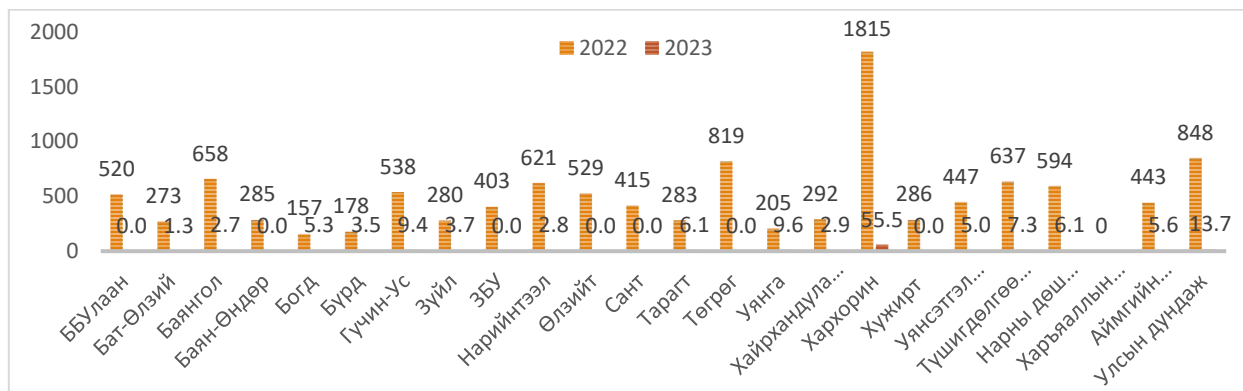
2023 оны эхний 10 сарын байдлаар вируст гепатитын 4 тохиолдол бүртгэгдсэн байна.

4.4. Бусад халдварт өвчин /Шинэ Коронавируст халдвар/

2023 оны жилийн эцсийн байдлаар Коронавируст халдварын 67 тохиолдол бүртгэгдэж 10000 хүн амд 5.7 ноогдож байгаа нь улсын дунджаас 8.6 пунктээр бага үзүүлэлттэй байна.

Эрүүл мэндийн сар тутмын мэдээлэл 2023-12 сар

Хүснэгт 15. Коронавируст халдвар (COVID-19), 10 000 хүн амд, 2022-2023 оны жилийн эцсийн байдлаар



Хүснэгт 19. Хөх, умайн хүзүүний эрт илрүүлгийн үзлэгийн хамрагдалтын хувь,

2023 оны 12 сар

Сумын нэр	Хөх			Умайн хүзүү		
	Хамрагдах нийт	Хамрагдсан тоо	Хамрагдалтын хувь	Хамрагдах нийт	Хамрагдсан тоо	Хамрагдалтын хувь
Баруунбаян-Улаан	707	690	97.6	136	26	19.1
Бат-Өлзий	2075	1619	78.0	429	153	35.7
Баянгол	614	410	66.8	210	154	73.3
Баян-Өндөр	1010	1010	100.0	211	115	54.5
Богд	1304	832	63.8	329	186	56.5
Бүрд	760	760	100.0	159	158	99.4
Гучин-Ус	535	94	17.6	121	59	48.8
Есөнзүйл	528	469	88.8	137	68	49.6
Зүүнбаян-Улаан	910	834	91.6	260	63	24.2
Нарийнтээл	629	629	100.0	119	90	75.6
Баянтээг					11	
Өлзийт	426	375	88.0	110	84	76.4
Сант	654	218	33.3	128	30	23.4
Тарагт	761	289	38.0	185	29	15.7
Төгрөг	510	495	97.1	137	119	86.9
Уянга	2559	2525	98.7	461	336	72.9
Хайрхандулаан	814	554	68.1	175	125	71.4
Хархорин	758	489	64.5	239	39	16.3
Хужирт	1515	1349	89.0	377	213	56.5
Нарны дөш	3354	3354	100.0	868	485	55.9
Түшигдөлгөөн	2630	2520	95.8	607	408	67.2
Уянсэтгэл	3694	2363	64.0	440	389	88.4
Энэрэл Хархорин	2237	2101	93.9	509	344	67.6
ЖМАК					1693	
БҮГД	28984	23979	82.7	6347	5377	84.7