



ЭРҮҮЛ МЭНДИЙН СТАТИСТИКИЙН САР ТУТМЫН МЭДЭЭЛЭЛ

2024 ОНЫ 5 САР



Арвайхээр хот

2024 он

Эрүүл мэндийн сар тутмын мэдээлэл 2024-5 сар

Энэхүү товхимолын дэлгэрэнгүй мэдээллийг www.ov.mohs.gov.mn цахим хуудаснаас татаж харна уу.

Өвөрхангай аймгийн Эрүүл мэндийн газар Хяналт, шинжилгээ, үнэлгээ мэдээллийн хэлтсээс эрхлэн гаргав. E-mail: <http://www.ov.mohs.gov.mn/>, uvurkhangaiemg@gmail.com

Утас: 7032-2195, 99668055

Хянан тохиолдуулсан:

Я. Жаргал

Эрүүл мэндийн газрын Хяналт, шинжилгээ, үнэлгээ, мэдээллийн хэлтсийн дарга

Эмхэтгэсэн:

Д. Нацагням

Эрүүл мэндийн газрын Эрүүл мэндийн мэдээ, мэдээллийн асуудал хариуцсан мэргэжилтэн, Статистикч их эмч

ЭРҮҮЛ МЭНДИЙН СТАТИСТИК ҮЗҮҮЛЭЛТҮҮД
2023, 2024 оны эхний 5 сарын байдлаар

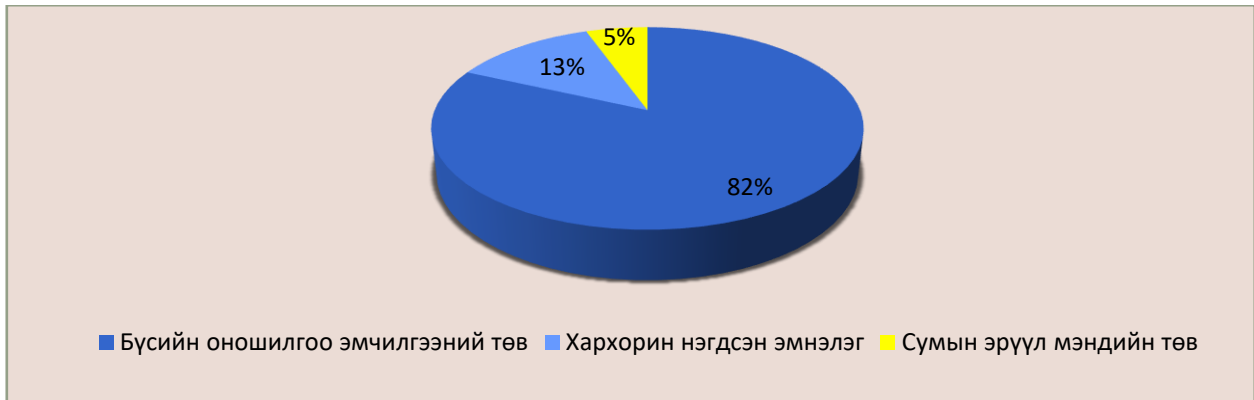
№	Үзүүлэлт			Нэгж	Өвөрхангай аймаг			Улсын дундаж		
					2023 он	2024 он	Өсөлт бууралт	2023 он	2024 он	Өсөлт бууралт
1	Төрсөн эх			Бодит тоо	864	731	-133.0	27488	23999	-3489
2	Амьд төрсөн хүүхэд			Бодит тоо	869	734	-135.0	27654	24158	-3496
3	Амьгүй төрсөн хүүхэд			Бодит тоо	2	1	-1.0	150	131	-19
				1000 нийт төрөлтөд	2.3	1.4	-0.9	5.4	5.4	0.0
4	Эхийн эндэгдэл			Бодит тоо	0	0	0.0	7	4	-3
				100 000 амьд төрөлтөд	0.0	0	0.0	25.3	16.6	-8.8
5	5 хүртэлх насны хүүхдийн эндэгдэл /0-4 нас 364 хоног/			Бодит тоо	13	13	0.0	413	383	-30
				1000 амьд төрөлтөд	15.0	17.7	2.8	14.9	15.9	0.9
6	Үүнээс:	Нялхсын эндэгдэл /0-364 хоног/		Бодит тоо	12	13	1.0	350	304	-46
				1000 амьд төрөлтөд	13.8	17.7	3.9	12.7	12.6	-0.1
	Үүнээс:	Нярайн эндэгдэл /0-28 хоног/		Бодит тоо	10	7	-3.0	228	186	-42
				1000 амьд төрөлтөд	11.5	9.5	-2.0	8.2	7.7	-0.5
				Нялхсын эндэгдэлд эзлэх хувь	83.3	53.8	-29.5	65.1	61.2	-4.0
	Үүнээс:	Нярайн эрт үеийн эндэгдэл /0-6 хоног/		Бодит тоо	7	6	-1.0	148	123	-25
				Нярайн эндэгдэлд эзлэх хувь	70.0	85.7	15.7	64.9	66.1	1.2
				Бодит тоо	3	1	-2.0	80	63	-17
	Үүнээс:	Нярайн хожуу үеийн эндэгдэл /7-28 хоног/		Нярайн эндэгдэлд эзлэх хувь	30.0	14.3	-15.7	35.1	33.9	-1.2
				Бодит тоо	9	7	-2.0	298	254	-44
7	Перинаталь эндэгдэл			1000 нийт төрөлтөд	10.3	9.5	-0.8	10.7	10.5	-0.3
				Бодит тоо	240	246	6.0	7020	7215	195
8	Нийт нас баралт			Бодит тоо	48	41	-7.0	2256	2316	60
				Хувь	20.0	16.7	-3.3	32.1	32.1	0.0
9	Эмнэлгийн нас баралт			Бодит тоо	48	41	-7.0	2256	2316	60
				Хувь	20.0	16.7	-3.3	32.1	32.1	0.0
10	Эмнэлэгт хоног болоогүй нас баралт			Бодит тоо	13	8	-5.0	536	497	-39
				Хувь	27.1	19.5	-7.6	23.8	21.5	-2.3
11	Жирэмсний эрт хяналт			Хувь	92.9	93.7	0.8	92.2	92.6	0.4
12	Эмчлэгдсэн хүний тоо			Бодит тоо	13382	13714	332.0	457688	456526	-1162
13	Ор хоног			Бодит тоо	96082	94570	-1512.0	3111498	3124245	12747
14	Халдварт өвчин			Бодит тоо	504	417	-87.0	20821	16928	-3893
				10 000 хүн амд	43.2	36.0	-7.2	60.2	48.3	-11.9
15	Амьсгалын замын халдварт өвчин			Бодит тоо	326	313	-13.0	7893	8859	966
				10 000 хүн амд	27.9	27.0	-0.9	22.8	25.3	2.4
16	Бэлгийн замаар дамжих халдварт өвчин			Бодит тоо	92	84	-8.0	4619	4309	-310
				10 000 хүн амд	7.9	7.3	-0.6	13.4	12.3	-1.1
17	Гэдэсний халдварт өвчин			Бодит тоо	21	8	-13.0	3821	2927	-894
				10 000 хүн амд	1.8	0.7	-1.1	11.1	8.4	-2.7
18	Зоонозын халдварт өвчин			Бодит тоо	9	1	-8.0	120	55	-65
				10 000 хүн амд	0.8	0.1	-0.7	0.3	0.2	-0.2
19	Цусаар дамжих халдварт авчин			Бодит тоо	2	2	0.0	103	65	-38
				10 000 хүн амд	0.2	0.2	0.0	0.3	0.2	-0.1
20	Бусад халдварт өвчин			Бодит тоо	54	10	-44.0	4265	713	-3552
				10 000 хүн амд	4.6	0.9	-3.8	12.3	2.0	-10.3

1. Эх хүүхдийн эрүүл мэнд

1.1 Төрөлт

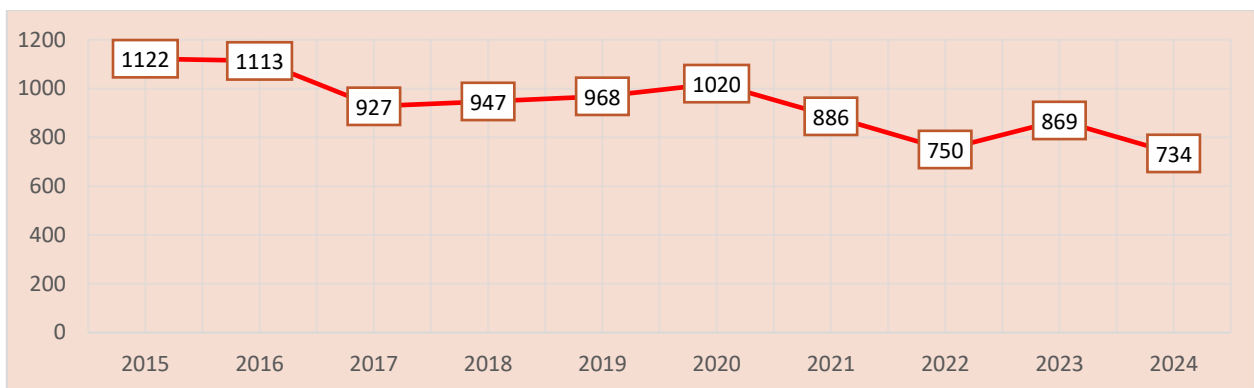
Аймгийн хэмжээнд 2024 оны эхний 5 сарын байдлаар **731** эх төрсөн нь өнгөрсөн оны мөн үеэс 133 төрөлтөөр буюу 15.4 хувиар буурсан байна. Төрсөн эхчүүдийн 552 нь буюу 75.5 хувь нь эмчийн хяналтын үзлэгт 6 ба түүнээс дээш удаа хамрагдсан байна. 2024 оны эхний 5 сарын байдлаар мэс заслын аргаар төрсөн эхчүүд 177 буюу 24.2 хувийг эзэлж байна.

Зураг 1. Төрсөн эхийн эзлэх хувь, эмнэлгийн төрлөөр /2024 оны 5 сарын байдлаар/



Амьд төрсөн хүүхдийн 81.9 хувь нь Бүсийн оношилгоо эмчилгээний төвд, 18.1 хувь нь нэгдсэн эмнэлэг, сумын эрүүл мэндийн төвд төрсөн байна.

Зураг 2. Амьд төрсөн хүүхдийн тоо /2015-2024 оны эхний 5 сард/



1.2. Хүүхдийн эрүүл мэнд

2024 оны эхний 5 сарын байдлаар аймгийн хэмжээнд 734 хүүхэд амьд төрсөн нь өнгөрсөн оны мөн үеэс 135 хүүхдээр буурсан байна. Төрөлтийн түвшин 1000 хүн амд **6.3** байна. Амьд төрсөн хүүхдийн 370 буюу 50.4 хувь нь хүү, 364 буюу 49.6 хувь нь охин байна. Амьд төрсөн нийт хүүхдээс 31 нярай буюу 4.2 хувь нь 2500 грамаас доош жинтэй, төрөлхийн гажигтай төрсөн 1 тохиолдол бүртгэгдсэн байна. Төрсний дараа 1 цагийн дотор хөхөө амласан хүүхдийн эзлэх хувь 97.7 байна. Амьгүй төрөлтийн түвшин 1000 нийт төрөлтөд 1.4 байна.

Эрүүл мэндийн сар тутмын мэдээлэл 2024-5 сар

Хүснэгт.1 Төрөлт, амьд, амьгүй төрсөн хүүхдийн мэдээлэл, 2023-2024 оны эхний 5 сар

	Төрсөн эх				Амьд төрсөн хүүхэд				Амьгүй төрсөн хүүхэд			
	2023 сар	2023 өсгөн	2024 сар	2024 өсгөн	2023 сар	2023 өсгөн	2024 сар	2024 өсгөн	2023 сар	2023 өсгөн	2024 сар	2024 өсгөн
БаруунБаян-Улаан	0	1		2		1		2	0	0		0
Бат-Өлзий	0	12		0		12		0	0	0		0
Баянгол		0		0		0		0	0	0		0
Баян-Өндөр		0	1	1		0	1	1	0	0		0
Богд	3	21	2	19	3	21	2	20	0	0		0
Бүрд	1	2		1	1	2		1	0	0		0
Гучин-Ус		1		1		1		1	0	0		0
Зүйл	0	1		2		1		2	0	0		0
ЗБУ	0	4		1		3		1	0	1		0
Нарийнтгэл	1	1		1	1	1		1	0	0		0
Өлзийт	0	0		0		0		0	0	0		0
Сант		0		0		0		0	0	0		0
Тарагт		1		0		1		0	0	0		0
Төгрөг	0	0		0		0		0	0	0		0
Уянга		10	2	9		10	1	8	0	0	1	1
Хайрхан-дулаан		0		0		0		0	0	0		
Хархорин	18	109	21	93	18	109	21	93	0	0		
Хужирт	1	3	1	3	1	3	1	3	0	0		
Бүсийн оношилгоо эмчилгээний төв	144	698	124	598	144	704	124	601	1	1		
Түшигдөлгөөн ӨЭМТ												
Асар-хайрхан												
Аймгийн нийт дүн	168	864	151	731	168	869	150	734	1	2	1	1

2024 оны эхний 5 сард 734 амьд хүүхэд төрж 10 жилийн өмнөхтэй харьцуулахад 388 тохиолдлоор, сүүлийн 10 жилийн дундажтай харьцуулахад 199 тохиолдлоор тус тус буурсан үзүүлэлттэй байна.

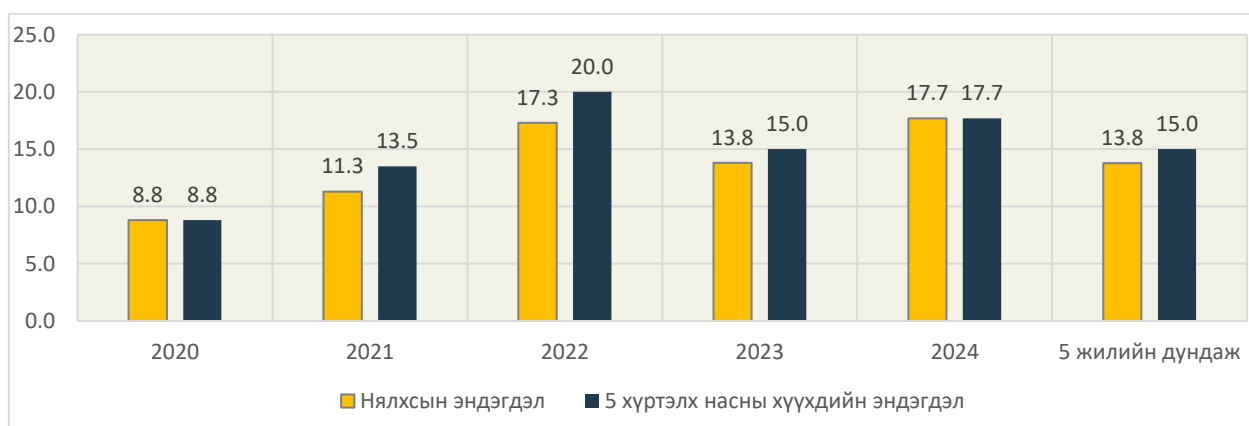
1.3. Эх хүүхдийн үзүүлэлт

Хүснэгт 3. Эх нялхсын үзүүлэлт, 2023-2024 оны эхний 5 сар

Сумдын нэрс	Эхийн эндэгдэл				Нийт амьд төрсөн хүүхэд			0-6 хоногтой эрт нярайн эндэгдэл				
	2023 он	100 000 амьд төрөлтөд	2024 он	100 000 амьд төрөлтөд	БОЭТ	Сум	Бүгд	БОЭТ	Сум	Бүгд	2024 он, 1000 амьд төрөлтөд	2023 он
ББУлаан		0.0		0.0	21	2	23			0	0.0	0.0
Бат-Өлзий		0.0		0.0	34	1	35			0	0.0	18.5
Баянгол		0.0		0.0	19		19			0	0.0	37.0
Баян-Өндөр		0.0		0.0	8	1	9	1		1	111.1	0.0
Богд		0.0		0.0	21	18	39			0	0.0	0.0
Бүрд		0.0		0.0	9		9			0	0.0	0.0
Гучин-Ус		0.0		0.0	14	3	17			0	0.0	0.0
Зүйл		0.0		0.0	11	2	13			0	0.0	0.0
ЗБУ		0.0		0.0	14	1	15			0	0.0	0.0
Нарийнтгээл		0.0		0.0	18	2	20			0	0.0	35.7
Өлзийт		0.0		0.0	11		11			0	0.0	0.0
Сант		0.0		0.0	14		14			0	0.0	0.0
Тарагт		0.0		0.0	13		13			0	0.0	0.0
Төгрөг		0.0		0.0	12		12			0	0.0	0.0
Уянга		0.0		0.0	65	7	72	1		1	13.9	0.0
Хайрхан-дулаан		0.0		0.0	19	1	20			0	0.0	47.6
Хархорин		0.0		0.0	1	25	26			0	0.0	0.0
Хужирт		0.0		0.0	10	15	25		2	2	80.0	28.6
Уянсэтгэл ӨЭМТ		0.0		0.0	75	1	76			0	0.0	0.0
Түшигдөлгөөн ӨЭМТ		0.0		0.0	72		72	1		1	13.9	0.0
Нарны дөш ӨЭМТ		0.0		0.0	104	1	105	1		1	9.5	8.2
Энэрэл-Хархорин ӨЭМТ		0.0		0.0	2	18	20			0	0.0	23.3
Харъяалалын бус		0.0		0.0	34	35	69			0	0.0	0.0
Дүн	0	0.0	0	0.0	601	133	734	4	2	6	8.2	8.1

2024 оны эхний 5 сарын байдлаар 0-6 хоногтой эрт нярайн эндэгдлийн 6 тохиолдол бүртгэгдсэн байна.

Зураг 3. Нялхас, 0-5 хүртэлх насны хүүхдийн эндэгдэл, 1 000 амьд төрөлтөд, 2020-2024 оны эхний 5 сар



Эрүүл мэндийн сар тутмын мэдээлэл 2024-5 сар

Хүснэгт 4. 1 000 амьд төрөлтөнд ногдох нялхас, 0-5 хүртэлх насны хүүхдийн эндэгдэл, сумдаар, 2023-2024 оны 5 сар

Сумдын нэрс	Нялхсын эндэгдэл					0-5 хүртэлх насны хүүхдийн эндэгдэл					0-28 хоногтой нярайн эндэгдэл /тохиолдлын тоогоор/	
	БОЭТ	Сум	Бүгд	2024 он, 1000 амьд төрөлтөд	2023 он	БОЭТ	Сум	Бүгд	2024 он, 1000 амьд төрөлтөд	2023 оны	2023 он	2024 он
БаруунБаян-Улаан			0	0.0	0.0			0	0.0	0.0		
Бат-Өлзий			0	0.0	37.0			0	0.0	37.0	2	
Баянгол		1	1	52.6	37.0		1	1	52.6	37.0	1	
Баян-Өндөр	1		1	111.1	0.0	1		1	111.1			1
Богд		1	1	25.6	0.0		1	1	25.6	0.0		
Бүрд			0	0.0	0.0			0	0.0	0.0		
Гучин-Ус			0	0.0	0.0			0	0.0	0.0		
Зүйл			0	0.0	0.0			0	0.0	0.0		
ЗБУ			0	0.0	0.0			0	0.0	0.0		
Нарийнтгэл			0	0.0	35.7			0	0.0	35.7	1	
Өлзийт			0	0.0	0.0			0	0.0	0.0		
Сант			0	0.0	0.0			0	0.0	0.0		
Тарагт			0	0.0	45.5			0	0.0	45.5		
Төгрөг			0	0.0	0.0			0	0.0	0.0		
Уянга	1	2	3	41.7	0.0	1	2	3	41.7	0.0		2
Хайрхандулаан		1	1	50.0	47.6		1	1	50.0	47.6	1	
Хархорин			0	0.0	0.0			0	0.0	0.0		
Хужирт		3	3	120.0	57.1		3	3	120.0	85.7	2	2
Уянсэтгэл ӨЭМТ			0	0.0	0.0			0	0.0	0.0		
Түшигдөлгөөн ӨЭМТ	2		2	27.8	12.7	2		2	27.8	12.7		1
Нарны дөш ӨЭМТ	1		1	9.5	8.2	1		1	9.5	8.2	1	1
Энэрэл-ХХ ӨЭМТ			0	0.0	23.3			0	0.0	23.3	1	
Харьяалалын бус			0	0.0	11.8			0	0.0	11.8	1	
Аймгийн дүн	5	8	13	17.7	13.8	5	8	13	17.7	15.0	10	7
Улсын дундаж				12.6	12.7				15.9	14.9		

2024 оны эхний 5 сарын байдлаар 0-1 хүртэлх насны хүүхдийн эндэгдлийн 13 тохиолдол бүртгэгдэж 1 000 амьд төрөлтөнд 17.7 ноогдож байгаа нь өмнөх оны мөн үеэс 3.9 пунктээр, улсын дунджаас 5.1 пунктээр тус тус өндөр үзүүлэлттэй байна.

0-5 хүртэлх насны хүүхдийн эндэгдлийн 13 тохиолдол бүртгэгдэж 1 000 амьд төрөлтөнд 17.7 ноогдож байгаа нь өмнөх оны мөн үеэс 2.7 пунктээр, улсын дунджаас 1.8 пунктээр тус тус өндөр үзүүлэлттэй байна. 0-5 хүртэлх насны хүүхдийн эндэгдэлд осол гэмтлийн шалтгаант нас баралтын 1 тохиолдол бүртгэгдсэн байна.

Эрүүл мэндийн сар тутмын мэдээлэл 2024-5 сар

Хүснэгт 5. Тав хүртэлх насны хүүхдийн жинлэсэн хүүхдийн мэдээлэл, 2024 оны эхний 5 сар

	Жинлэсэн хүүхдийн тоо	Үүнээс			А амин дэм уусан	Д амин дэм уусан	Олон найрлагат бичил тэжээл хэрэглэсэн хүүхдийн тоо
		Туранхай /жин, өндөр/	Тураалтай /жин насны үзүүлэлт/	Өсөлтийн хоцрогдолтой /өндөр насны үзүүлэлт/			
ББУлаан	231	1	0	0	0	146	0
Бат-Өлзий	2410	14	0	9	0	520	0
Баянгол	819	0	0	0	246	561	6
Баян-Өндөр	197	0	0	0	450	185	0
Богд	190	0	0	0	0	190	0
Бүрд	211	0	1	1	0	97	0
Гучин-Ус	127	0	0	0	0	97	0
Зүйл	719	1	0	0	150	204	0
ЗБУ	236	2	2	1	36	157	0
Нарийнтээл	518	0	0	0	0	467	0
Өлзийт	511	0	0	0	0	0	0
Сант	126	0	0	0	10	51	0
Тарагт	541	0	0	1	163	175	0
Төгрөг	294	0	0	0	45	306	0
Уянга	3705	0	3	3	0	932	0
Хайрхандулаан	467	0	0	0	0	344	0
Хархорин	385	0	0	0	0	223	0
Хужирт	392	6	5	8	59	254	0
БОЭТ	0	0	0	0	0	0	0
Уянсэтгэл ӨЭМТ	1774	3	2	6	251	1887	67
Түшигдөлгөөн ӨЭМТ	1647	2	10	2	67	1059	22
Нарны дөш ӨЭМТ	1525	5	7	6	0	1244	19
Энэрэл-ХХ ӨЭМТ	869	0	0	0	0	707	0
Аймгийн дүн	17894	34	30	37	1477	9806	114

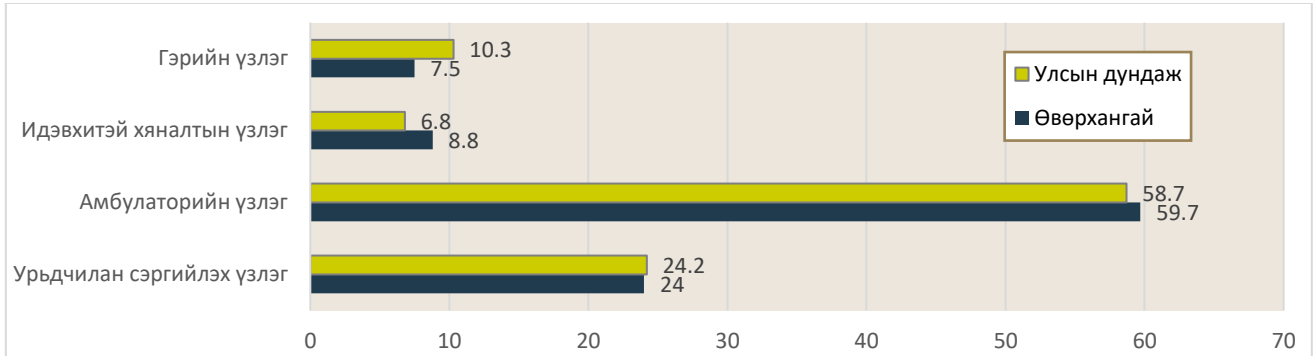
2024 оны эхний 5 сард 0-5 хүртэлх насны 17894 хүүхэд жинлэснээс 0.2 хувь нь туранхай, 0.2 хувь нь тураалтай, 0.2 хувь нь өсөлтийн хоцрогдолтой байна.

2. Эмнэлгийн тусламж үйлчилгээ

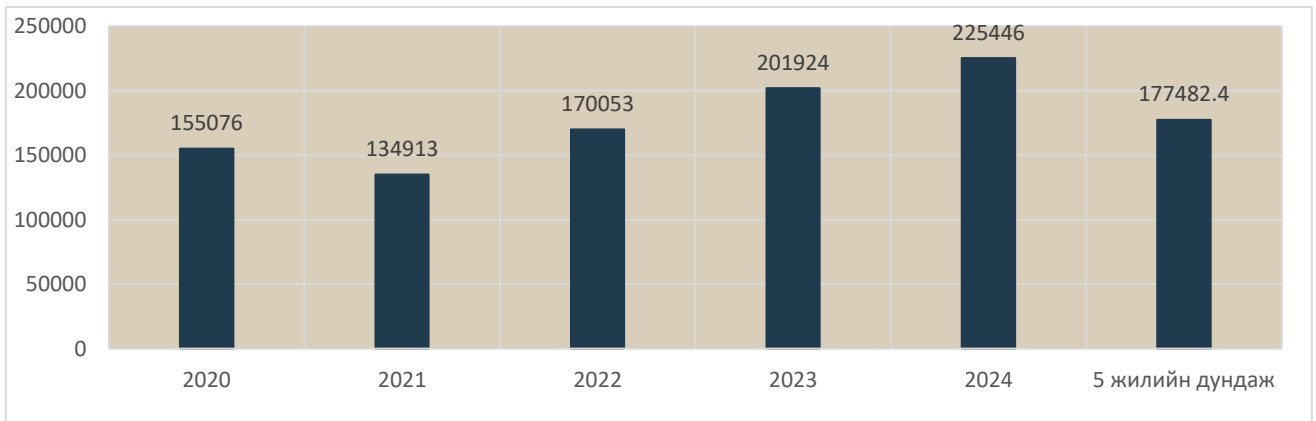
2.1. Амбулаторийн тусламж үйлчилгээ

Аймгийн хэмжээнд 2024 оны эхний 5 сарын байдлаар нийт 225446 эмчийн үзлэг хийгдсэнээс **24.0** хувийг урьдчилан сэргийлэх үзлэг, **59.7** хувийг өвчний учир амбулаторт, **8.8** хувийг идэвхитэй хяналтын үзлэг, **7.5** хувийг гэрийн үзлэг тус тус эзэлж байна.

Зураг 4. Үзлэгийн төрөл, улс, аймгийн дундаж, 2024 оны эхний 5 сар



Зураг 5. Нийт үзлэгийн тоо, 2020-2024 оны эхний 5 сар



Эрүүл мэндийн сар тутмын мэдээлэл 2024-5 сар

Хүснэгт 8. Үзлэгийн төрөл сумдаар, 2024 оны эхний 5 сар

Байгууллагын нэрс	Нийт үзлэгийн тоо	Үүнээс				
		Урьдчилан сэргийлэх үзлэгийн хувь	Өвчний учир амбулаторт	Диспансерийн хяналтын хувь	Гэрийн идэвхитэй хяналтын хувь	Гэрийн дуудлагын хувь
Баруунбаян-Улаан	819	18.9	50.9	8.4	6.0	15.8
Бат-Өлзий	4196	10.3	59.8	9.2	13.1	7.6
Баянгол	3849	51.1	27.6	5.8	14.2	1.4
Баян-Өндөр	1588	26.6	49.1	19.6	2.5	2.2
Богд	1782	33.1	39.7	18.6	4.9	3.8
Бүрд	849	31.8	43.3	13.7	9.1	2.1
Гучин-Ус	723	49.0	36.1	14.4	0.6	0.0
Зүйл	996	24.4	53.2	12.2	7.2	2.9
Зүүнбаян-Улаан	3123	29.0	42.7	1.6	17.5	9.1
Нарийнтээл	2064	32.5	61.8	0.4	0.4	4.9
Өлзийт	795	26.4	29.9	12.3	11.1	20.3
Сант	2140	27.2	36.0	23.0	8.5	5.3
Тарагт	1945	43.7	21.8	14.3	16.6	3.7
Төгрөг	2342	25.4	48.0	6.4	15.6	4.6
Уянга	9059	29.0	31.8	20.1	15.0	4.2
Хайрхандулаан	1415	17.1	79.2	2.9	0.8	0.0
Хархорин	29846	8.0	80.2	8.2	3.6	0.0
Хужирт	5233	28.5	48.9	7.8	7.9	7.0
БОЭТ	91029	14.2	81.2	4.7	0.0	0.0
Уянсэтгэл	14107	45.0	16.4	23.4	13.9	1.3
Түшигдөлгөөн	11341	33.1	15.5	24.1	25.5	1.8
Нарны дөш	11615	51.8	27.6	6.8	9.0	4.8
Энэрэл-Хархорин	12388	66.3	8.5	8.9	14.8	1.5
Чинмэнд	4828	18.6	81.4	0.0	0.0	0.0
Асархайрхан	140	0.0	100.0	0.0	0.0	0.0
Хөх манал	0					
Ачтан-ирээдүй	1152	0.0	100.0	0.0	0.0	0.0
Ариунсанаа	927	16.4	83.6	0.0	0.0	0.0
Агь мамба	119					
Сидармед	425					
Үүдэн эмнэлгүүд	4611	15.8	80.1	4.1	0.0	0.0
Аймгийн дундаж	225446	24.0	59.7	8.8	6.0	1.5

Эрүүл мэндийн сар тутмын мэдээлэл 2024-5 сар

2.2. Халдварт бус өвчлөл

Хүснэгт 9. Осол гэмтэл, хорт хавдрын өвчлөл, 2023-2024 оны эхний 5 сар

	Нийт халдварт бус өвчлөл				Үүнээс							
					Осол гэмтэл				Шинээр бүртгэгдсэн хорт хавдар			
	2023 он	10000 хүн амд	2024 он	10000 хүн амд	2023 он	10000 хүн амд	2024 он	10000 хүн амд	2023 он	10000 хүн амд	2024 он	10000 хүн амд
ББУлаан	771	2901.8	212	849.4	0	0.0	0	0.0	2	7.5		0.0
Бат-Өлзий	1276	1668.2	547	721.6	12	15.7	0	0.0	5	6.5	5	6.6
Баянгол	415	1116.2	176	502.0	0	0.0	2	5.7	1	2.7	1	2.9
Баян-Өндөр	67	191.7	50	149.2	3	8.6	0	0.0	2	5.7		0.0
Богд	699	1238.5	230	425.2	3	5.3	7	12.9	2	3.5	2	3.7
Бүрд	57	200.1	53	193.7	3	10.5	8	29.2	4	14.0	1	3.7
Гучин-Ус	943	4446.0	114	554.2	3	14.1	7	34.0		0.0	1	4.9
Зүйл	60	219.7	81	310.3	0	0.0	0	0.0	4	14.6	1	3.8
ЗБУ	410	1097.1	198	551.4	18	48.2	13	36.2	4	10.7	3	8.4
Нарийнтгэл	737	2086.6	5	14.9	18	51.0	5	14.9	3	8.5	3	9.0
Өлзийт	194	861.5	122	565.9	0	0.0	1	4.6	3	13.3		0.0
Сант	371	1105.2	294	906.8	0	0.0	6	18.5	4	11.9	3	9.3
Тарагт	485	1487.3	149	480.8	5	15.3	0	0.0	2	6.1	1	3.2
Төгрөг	400	1518.0	410	1623.8	5	19.0	4	15.8	1	3.8	1	4.0
Уянга	1318	1407.7	535	578.6	48	51.3	11	11.9	13	13.9	4	4.3
Хайрхан-дулаан	865	2496.4	644	1914.4	1	2.9	2	5.9	2	5.8	2	5.9
Хархорин	3575	9018.7	6772	17302.0	254	640.8	135	344.9	5	12.6	0	0.0
Хужирт	14	20.8	84	127.9	14	20.8	25	38.1	6	8.9	3	4.6
БӨЭТ	16155		10771		384		713					
Уянсэтгэл	3955	3992.5	661	673.0	0	0.0	0	0.0	11	11.1	8	8.1
Түшигдөлгөөн	313	285.7	331	303.4	7	6.4	2	1.8	12	11.0	4	3.7
Нарны дөш	267	179.6	1427	888.9	1	0.7	3	1.9	7	4.7	6	3.7
Энэрэл-ХХ	628	765.3	771	964.5	0	0.0	0	0.0	5	6.1	1	1.3
Хувийн эмнэлэг	268		802									
Харьяаллын бус											1	
Аймгийн дүн	34243	2924.5	25439	2201.1	779	66.5	944	81.7	98	8.4	51	4.4

2024 оны эхний 5 сарын байдлаар халдварт бус өвчний 25439 тохиолдол бүртгэгдэж 10 000 хүн амд 2201.1 ноогдож байгаа нь өмнөх оны мөн үеэс 8804 тохиолдлоор буюу 722.4 пунктээр буурсан байна.

Осол гэмтэл, гадны шалтгаант өвчлөлийн 944 тохиолдол бүртгэгдэж 10 000 хүн амд 81.7 ноогдож байгаа нь өмнөх оны мөн үеэс 165 тохиолдлоор буюу 15.2 пунктээр нэмэгдсэн байна.

2024 оны эхний 5 сард аймгийн хэмжээнд шинээр хорт хавдрын 51 өвчлөл бүртгэгдсэн байна.

2.3. Халдварт бус өвчний эрт илрүүлэг

Аймгийн хэмжээнд 2024 оны эхний 5 сарын байдлаар артерийн гипертензи эрт илрүүлэг үзлэгт 18-аас дээш насны нийт 18103 хүн хамрагдсан бөгөөд 44.8 хувь нь эрэгтэй, 55.2 хувь нь эмэгтэй байна. Үр дүнгийн үзүүлэлтээр нийт үзлэгийн 0.5 хувь нь артерийн гипертензи онош батлагдсан байна. Чихрийн шижин өвчний эрт илрүүлэг үзлэгт 40-өөс дээш насны нийт 14795 хүн хамрагдсанаас 42.7 хувь нь эрэгтэй, 57.3 хувь нь эмэгтэй байна. Үр дүнгийн үзүүлэлтээр нийт үзлэгийн 0.1 хувь нь чихрийн шижин онош батлагдсан байна. Элэгний хорт хавдрын эрт илрүүлэг үзлэгт 40-65 насны 6471 хүн хамрагдсан байна.

Эрүүл мэндийн сар тутмын мэдээлэл 2024-5 сар

Хүснэгт 10. АГ, ЧШ, Элэгний хорт хавдрын эрт илрүүлгийн үзлэгийн хамрагдалтын хувь, 2024 оны эхний 5 сар

	Артерийн гипертензи		Чихрийн шижин		Артерийн гипертензи эрт илрүүлгийн үзлэг			Чихрийн шижин хэв шинж 2 эрт илрүүлгийн үзлэг			Элэгний хорт хавдрын эрт илрүүлгийн үзлэг	
	Хамрагдвал зохих хүний тоо	Хамрагдсан хувь	Хамрагдвал зохих хүний тоо	Хамрагдсан хувь	Нийт үзлэг	Давтан үзлэг	Онош баглагдсан	Нийт үзлэг	Давтан үзлэг	Онош баглагдсан	Нийт үзлэг	Онош баглагдсан
Баруунбаян-Улаан	1423	56.4	612	74.8	803	0	0	458	0	0	803	0
Бат-Өлзий	4182	15.9	2002	32.7	666	16	5	655	3	0	666	0
Баянгол	2058	57.9	1126	82.3	1192	1	0	927	0	0	426	0
Баян-Өндөр	1250	34.6	1050	22.3	432	0	0	234	0	0	188	0
Богд	3152	11.1	1232	15.1	350	11	2	186	2	0	403	0
Бүрд	1342	39.5	801	66.2	530	20	0	530	8	0	530	0
Гучин-Ус	1254	22.5	483	58.8	282	6	0	284	3	0	0	0
Есөнзүйл	2217	8.3	698	26.4	184	3	0	184	0	0	166	0
Зүүнбаян-Улаан	2087	10.3	1205	15.3	215	0	0	184	0	0	0	0
Нарийнтээл	1253	24.8	794	26.3	311	0	0	209	0	0	0	0
Өлзийт	1481	39.0	844	68.5	578	34	11	578	1	1	578	0
Сант	1238	28.3	927	23.6	350	11	2	219	4	4	10	0
Тарагт	2082	32.1	1120	50.2	669	46	16	562	0	0	172	0
Төгрөг	1148	23.8	761	35.9	273	0	0	273	0	0	107	0
Уянга	4208	26.1	2489	23.0	1097	67	5	572	10	0	572	0
Хайрхандулаан	1243	43.6	933	42.0	542	5	5	392	0	0	392	0
Хархорин	2698	21.0	1706	28.4	566	4	4	484	0	0	3	0
Хужирт	1862	68.9	3914	30.0	1283	0	0	1174	0	0	0	0
Уянсэтгэл	4143	54.7	3588	53.1	2265	9	4	1906	2	1	442	0
Түшигдөлгөөн	4978	32.5	3838	45.4	1620	15	11	1743	0	0	200	0
Нарны дөш	5668	40.5	3644	49.1	2294	43	4	1789	2	0	721	0
Энэрэл-ХХ	5566	28.8	3602	34.8	1601	113	15	1252	88	8	92	0
Бүсийн оношилгоо эмчилгээний төв												
Аймгийн дун	56533	32.0	37369	39.6	18103	404	84	14795	123	14	6471	0

2.4.Жирэмсний хяналт

Аймгийн хэмжээнд 2024 оны эхний 5 сарын байдлаар жирэмсний хяналтад шинээр 805 эмэгтэйчүүд хамрагдсан ба 93.7 хувь нь эхний 3 сартайд, 5.8 хувь нь 4-6 сартайд, 0.5 хувь нь 7 ба түүнээс дээш сартайд хяналтад орсон байна. Хяналтад орсон жирэмсэн эмэгтэйчүүдийн 98.8 хувь нь цусны шинжилгээнд хамрагдсанаас 1.2 хувь нь цус багадалттай байна.

Хүснэгт 11. Жирэмсэн эхийн хяналт, 2023-2024 оны эхний 5 сар

Эмнэлгийн нэрс	Хяналтан д орсон нийт жирэмсэн эхчүүдийн тоо		Хяналтанд авсан хувь						Жирэмсэн эхийн үзүүлэлт, хувиар				Шинээр хяналтад орсон жирэмсэн эмэгтэйчүүдээс БЗДХ илэрсэн хувь	
			Эхний 3 сартайд		4-6 сартайд		7 ба түүнээс дээш сартайд		Цусны шинжилгээнд хамрагдсан		Цус багатай жирэмсэн эх			
			2023	2024	2023	2024	2023	2024	2023	2024	2023	2024		
ББУлаан	17	20	94.1	80.0	0.0	15.0	5.9	5.0	94.1	95.0	11.8	0.0	0	0.0
Бат-Өлзий	63	67	92.1	95.5	6.3	4.5	1.6	0.0	100.0	100.0	7.9	1.5	0	0.0
Баянгол	12	11	91.7	100.0	8.3	0.0	0.0	0.0	100.0	81.8	0.0	9.1	0	0.0
Баян-Өндөр	23	13	100.0	100.0	0.0	0.0	0.0	0.0	100.0	100.0	0.0	0.0	0	0.0
Богд	46	35	93.5	80.0	6.5	20.0	0.0	0.0	100.0	94.3	4.3	0.0	1	2.9
Бүрд	11	3	81.8	100.0	18.2		0.0		90.9		18.2		0	
Гучин-Ус	11	12	100.0	100.0	0.0	0.0	0.0	0.0	72.7	100.0	0.0	0.0	0	0.0
Есөнзүйл	14	10	85.7	90.0	14.3	10.0	0.0	0.0	100.0	100.0	0.0	0.0	0	0.0
ЗБУлаан	29	13	86.2	92.3	13.8	7.7	0.0	0.0	86.2	69.2	0.0	0.0	0	0.0
Нарийнтээл	12	14	100.0	100.0	0.0	0.0	0.0	0.0	100.0	100.0	0.0	0.0	0	0.0
Өлзийт	7	8		87.5		12.5		0.0		100.0		0.0	0	0.0
Сант	20	17	100.0	100.0	0.0	0.0	0.0	0.0	100.0	100.0	5.0	0.0	0	0.0
Тарагт	12	16	66.7	87.5	25.0	12.5	8.3	0.0	83.3	100.0	0.0	0.0	0	0.0
Төгрөг	16	11	100.0	100.0	0.0	0.0	0.0	0.0	100.0	100.0	0.0	0.0	0	
Уянга	87	63	95.4	98.4	4.6	1.6	0.0	0.0	100.0	100.0	1.1	0.0	0	0.0
Хайрхандулаан	17	20	94.1	100.0	0.0	0.0	5.9	0.0	100.0	100.0	0.0	0.0	0	0.0
Хархорин	23	28	100.0	85.7	0.0	14.3	0.0	0.0	100.0	100.0	0.0	7.1	0	0.0
Хужирт	40	46	82.5	78.3	17.5	21.7	0.0	0.0	97.5	97.8	0.0	0.0	0	0.0
БОЭТ	0	0											0	
Уянсэтгэл	74	94	100.0	100.0	0.0	0.0	0.0	0.0	100.0	100.0	25.7	6.4	2	2.1
Түшигдөлгөөн	101	74	95.0	94.6	4.0	5.4	1.0	0.0	100.0	100.0	1.0	0.0	2	2.7
Нарны дөш	173	178	87.9	93.3	11.6	5.1	0.6	1.7	98.3	100.0	0.0	0.0	1	0.6
Энэрэл-ХХ	63	52	96.8	98.1	3.2	1.9	0.0	0.0	100.0	100.0	1.6	0.0		0.0
Аймгийн дун	871	805	92.9	93.7	6.4	5.8	0.7	0.5	98.3	98.8	3.9	1.2	6	0.7
Улсын дундаж			92.2	92.6									0	

Шинээр хяналтад хамрагдсан жирэмсэн эмэгтэйчүүдээс трихомониаз илрүүлэх шинжилгээнд 82.3 хувь, заг хүйтэн илрүүлэх шинжилгээнд 82.3 хувь, тэмбүү илрүүлэх шинжилгээнд 98.8 хувь /0.8 хувьд нь өвчлөл илэрсэн/, ХДХВ/ДОХ илрүүлэх шинжилгээнд 98.8 хувь нь тус тус хамрагдсан байна.

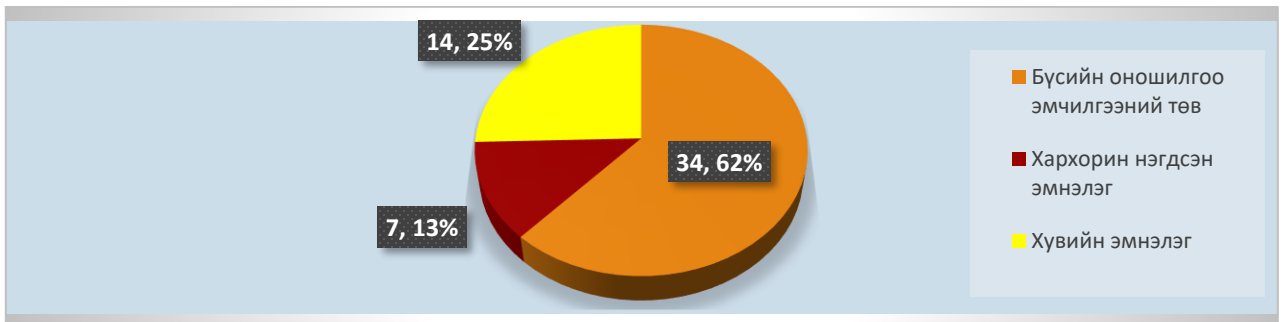
Зураг 5. Жирэмсний эрт үеийн хяналтын хувь, сум, өрхөөр, 2024 оны эхний 5 сар



2.5. Үр хөндөлт

Аймгийн хэмжээнд 2024 оны эхний 5 сарын байдлаар нийт 55 эмэгтэй үр хөндүүлсэн байна. Нийт үр хөндөлтөөс хожуу үр хөндөлт бүртгэгдээгүй, өсвөр насныхны үр хөндөлтийн 3 тохиолдол бүртгэгдсэн байна.

Зураг 6. Үр хөндөлтийн эзлэх хувь, байгууллагын төрлөөр, 2024 оны 5 сар



2.6. Түргэн тусламжийн дуудлага

Аймгийн хэмжээнд 2024 оны эхний 5 сарын байдлаар 7021 түргэн тусламжийн дуудлага хүлээн авч үйлчилсэнээс 26.2 хувийг алсын дуудлага эзэлж байна. Осол гэмтлийн дуудлага 260 бүртгэгдэж 3.7 хувийг эзэлж байна.

Эрүүл мэндийн сар тутмын мэдээлэл 2024-5 сар

Хүснэгт 12. Түргэн тусламжийн дуудлага, төрлөөр, 2023-2024 оны эхний 5 сар

	Нийт түргэн тусламжийн дуудлага								Дуудлагын төрөл, эзлэх хувиар			
	Түргэн тусламжийн дуудлага		Үүнээс						Алсын дуудлагын эзлэх хувь		Осол, гэмтлийн дуудлагын эзлэх хувь	
			Алсын дуудлага		Ойрын дуудлага		Осол, гэмтэлийн дуудлага					
2023	2024	2023	2024	2023	2024	2023	2024	2023	2024	2023	2024	
ББУлаан	230	191	76	84	154	107	1	1	33.0	44.0	0.4	0.5
Бат-Өлзий	599	501	217	183	382	318	8	3	36.2	36.5	1.3	0.6
Баянгол	233	197	88	102	145	95	0	2	37.8	51.8	0.0	1.0
Баян-Өндөр	143	112	52	44	91	68	4	0	36.4	39.3	2.8	0.0
Богд	148	148	92	84	56	64	2	1	62.2	56.8	1.4	0.7
Бүрд	101	78	61	55	40	23	1	3	60.4	70.5	1.0	3.8
Гучин-Ус	201	191	78	87	123	104	3	1	38.8	45.5	1.5	0.5
Есөнзүйл	549	553	177	173	372	380	0	0	32.2	31.3	0.0	0.0
ЗБУлаан	105	160	71	93	34	67	5	14	67.6	58.1	4.8	8.8
Нарийнтгээл	430	177	168	80	262	97	3	0	39.1	45.2	0.7	0.0
Өлзийт	164	161	79	101	85	60	0	0	48.2	62.7	0.0	0.0
Сант	137	113	79	82	58	31	0	6	57.7	72.6	0.0	5.3
Тарагт	221	172	143	87	78	85	3	0	64.7	50.6	1.4	0.0
Төгрөг	216	203	70	74	146	129	2	3	32.4	36.5	0.9	1.5
Уянга	474	420	177	121	297	299	9	4	37.3	28.8	1.9	1.0
Хайрхандулаан	429	403	154	132	275	271	18	18	35.9	32.8	4.2	4.5
Хархорин	1193	1015	110	86	1083	929	45	31	9.2	8.5	3.8	3.1
Хужирт	424	366	139	119	285	247	11	7	32.8	32.5	2.6	1.9
БООТ	2413	1860	45	49	2368	1811	175	166	1.9	2.6	7.3	8.9
Уянсэтгэл	0	0	0	0	0	0	0	0				
Түшигдөлгөөн	0	0	0	0	0	0	0	0				
Нарны дөш	0	0	0	0	0	0	0	0				
Энэрэл-ХХ	0		0	0	0	0	0	0				
Дүн	8410	7021	2076	1836	6334	5185	290	260	24.7	26.2	3.4	3.7

2.7. Хэвтэн эмчлүүлэгсдийн тусламж үйлчилгээ

Аймгийн хэмжээнд 2024 оны эхний 5 сарын байдлаар 13714 үйлчлүүлэгч эмнэлэгт хэвтэн эмчлүүлж, 94570 ор хоног ашигласан байна. Аймгийн дунджаар ор фонд ашиглалтын хувь 85.0 байгаа нь улсын дунджаас 21.1 пунктээр бага, дундаж ор хоног 6.9 байгаа нь улсын дунджаас 0.1 пунктээр их, орны эргэлт 12.3 байгаа нь улсын дунджаас 3.4 пунктээр бага үзүүлэлттэй байна. Өмнөх оны мөн үетэй харьцуулахад хэвтэн эмчлүүлэгч 332-р нэмэгдсэн байна.

Эрүүл мэндийн сар тутмын мэдээлэл 2024-5 сар

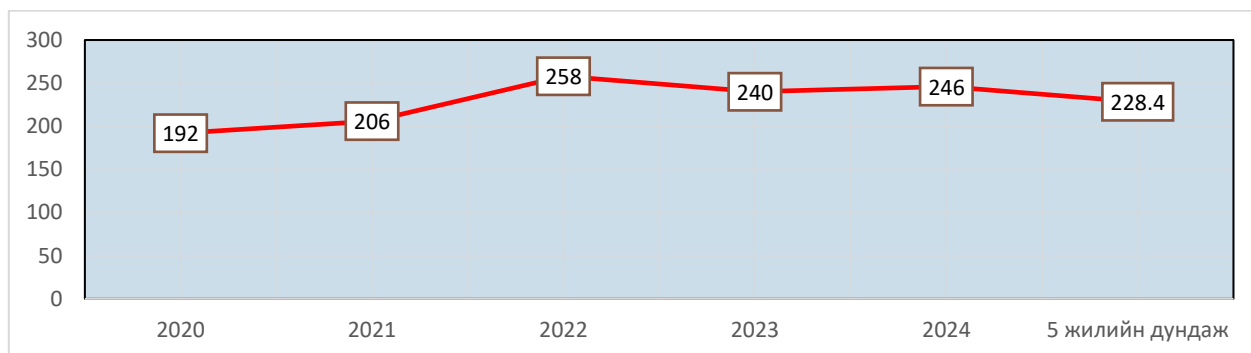
Хүснэгт 13. Стационарын тусламж үйлчилгээний зарим үзүүлэлтүүд, 2023-2024 оны эхний 5 сар

Эмнэлгийн нэрс	Хэвтэн эмчлүүлсэн		Орны үзүүлэлт, 2024					
	2023 он	2024 он	Орны тоо	Ор хоног	Орны фонд ашиглалт	Орны фонд ашиглалтын хувь	Дундаж ор хоног	Орны эргэлт
Баруунбаян-Улаан	145	163	15	1106	73.7	48.5	6.8	10.9
Бат-Өлзий	413	381	39	2548	65.3	43.0	6.7	9.8
Баянгол	212	256	20	2169	108.5	71.3	8.5	12.8
Баян-Өндөр	134	161	19	1099	57.8	38.0	6.8	8.5
Богд	277	269	29	1792	61.8	40.6	6.7	9.3
Бүрд	195	248	18	1629	90.5	59.5	6.6	13.8
Гучин-Ус	199	206	15	1391	92.7	61.0	6.8	13.7
Есөнзүйл	252	294	25	2037	81.5	53.6	6.9	11.8
Зүүнбаян-Улаан	237	218	23	1235	53.7	35.3	5.7	9.5
Нарийнтгээл	322	330	21	1838	87.5	57.5	5.6	15.7
Өлзийт	253	387	15	2677	178.5	117.3	6.9	25.8
Сант	168	193	20	1365	68.3	44.9	7.1	9.7
Тарагт	146	176	18	1234	68.6	45.1	7.0	9.8
Төгрөг	165	137	15	961	64.1	42.1	7.0	9.1
Уянга	373	387	50	3044	60.9	40.0	7.9	7.7
Хайрхандулаан	153	138	18	908	50.4	33.2	6.6	7.7
Хархорин	1534	1793	88	11585	131.6	86.6	6.5	20.4
Хужирт	416	405	30	2509	83.6	55.0	6.2	13.5
БОЭТ	5310	5383	360	38095	105.8	69.6	7.1	15.0
Уянсэтгэл	0	0		0				
Түшигдөлгөөн	0	0		0				
Нарны дөш	0	0		0				
Энэрэл-хархорин	0	0		0				
Чинмэнд	915	800	65	5650	86.9	57.2	7.1	12.3
Асархайрхан	45	21	10	101	10.1	6.6	4.8	2.1
Хөх манал	0	0	15	0	0.0	0.0	0.0	0.0
Асар хайрхан	589	573	50	4079	81.6	53.6	7.1	11.5
Ариунсанаа	473	486	50	3431	68.6	45.1	7.1	9.7
Агь мамба	240	59	25	442	17.7	11.6	7.5	2.4
Сидармед	216	250	60	1645	27.4	18.0	6.6	4.2
Үүдэн эмнэлэг	0	0		0				
Аймгийн дундаж	13382	13714	1113	94570	85.0	55.9	6.9	12.3
Улсын дундаж					106.1	69.8	6.8	15.7

3. Нас баралт

2024 оны эхний 5 сарын байдлаар аймгийн хэмжээнд нас баралтын 246 тохиолдол бүртгэгдсэн нь өнгөрсөн оны мөн үеэс 6 тохиолдлоор их байна. Нийт нас баралтын 159 тохиолдол буюу 64.6 хувь нь эрэгтэй, 87 буюу 35.4 хувь нь эмэгтэй байна. Нийт нас баралтын 16.7 хувь нь эмнэлэгт нас барсан бөгөөд үүнээс 19.5 хувь нь хоног болоогүй нас барсан байна.

Зураг 7. Нас барсан хүний тоо, 2020-2024 оны эхний 5 сар



Нас баралтын түвшин 1000 хүн амд **2.1** болж улсын дундажтай ижил түвшинд байна. Нас баралтын 5.3 хувийг нэг хүртэлх насны хүүхдийн эндэгдэл эзэлж улсын дундажаас 1.1 пунктээр их, мөн 5.3 хувийг 0-5 хүртэлх насны хүүхдийн эндэгдэл эзэлж улсын дундажтай ижил түвшинд байна.

Хүснэгт 14. Хүн амын нас баралтын үзүүлэлт, сумдаар /2023-2024 оны эхний 5 сард/

	Нийт нас баралт		Эмнэлэгт нас баралт				БОЭТ-ийн нас баралт харьяал-лаар		Эмнэлгийн нас баралтын хувь		Нас баралт /1000 хүн амд/	
	2023	2024	2023 он		2024 он		2023	2024	2023	2024	2023	2024
			тоо	хувь	тоо	хувь						
Баруунбаян-Улаан	5	5	0	0.0	0	0.0	1		0.0	0.0	2.3	2.0
Бат-Өлзий	16	19	5	31.3	1	5.3		1	1.2	0.3	2.1	2.6
Баянгол	6	6	1		0	0.0	3		0.5	0.0	2.4	1.7
Баян-Өндөр	6	8	0	0.0	0			1	0.0	0.0	1.7	2.7
Богд	9	11	2	22.2	0				0.7	0.0	1.8	2.0
Бүрд	5	8	0	0.0	0				0.0	0.0	1.8	2.9
Гучин-Ус	2	0	0		0		1		0.0	0.0	1.9	0.0
Есөнзүйл	7	5	0		0				0.0	0.0	3.3	1.9
Зүүнбаян-Улаан	7	7	0		0		2	1	0.0	0.0	1.9	2.2
Нарийнтээл	6	6	1		0	0.0	2	1	0.3	0.0	1.7	2.1
Өлзийт	3	6	0		0				0.0	0.0	1.8	2.8
Сант	9	3	1	11.1	1	33.3			0.6	0.5	3.0	0.9
Тарагт	8	7	0		0		1		0.0	0.0	4.0	2.3
Төгрөг	3	3	0		0		1		0.0	0.0	1.5	1.2
Уянга	18	15	0	0.0	3	20.0	5	2	0.0	0.8	1.9	1.8
Хайрхандулаан	13	5	0		1		1	1	0.0	0.7	4.0	1.8
Хархорин	16	11	2	12.5	3	27.3			0.1	0.2	4.0	2.8
Хужирт	24	16	6	25.0	2	12.5	1		1.4	0.5	3.7	2.4
БОЭТ	30	33	30		30	90.9			0.6	0.6		
Уянсэтгэл	13	19	0	0.0	0	0.0	1	7			1.4	2.6
Түшигдөлгөөн	9	16	0		0		6	9			1.4	2.3
Нарны дөш	14	21	0	0.0	0	0.0	4	2			1.2	1.4
Энэрэл-Хархорин	11	16	0	0.0	0	0.0					1.3	2.0
Чинмэнд	0		0									
Харьяалаллын бус							1	5				
Аймгийн дүн	240	246	48	20.0	41	16.7	30	30	0.4	0.3	2.3	2.4
Улсын дундаж				32.1		32.1						

Эрүүл мэндийн сар тутмын мэдээлэл 2024-5 сар

Осол гэмтэл, гадны шалтгаант нас баралтын 22 тохиолдол бүртгэгдэж, нийт нас баралтын 8.9 хувийг эзэлж улсын дунджаас 7.2 пунктээр бага байна.

2024 оны эхний 5 сарын байдлаар хорт хавдрын шалтгаант нас баралтын 60 тохиолдол бүртгэгдэж 10 000 хүн амд 5.2 ноогдож байгаа нь өмнөх оны мөн үеэс 11 тохиолдлоор буюу 1.0 пунктээр нэмэгдсэн байна.

Хүснэгт 15. Хорт хавдар, осол гэмтэл, гадны шалтгаант нас баралтын тохиолдол, 2023-2024 оны эхний 5 сар

	Хорт хавдрын шалтгаант нас баралт				Нийт гадны шалтгаант нас баралт		Осол гэмтэл, гадны шалтгаант нас баралт, төрлөөр									
	2023 он		2024 он				Амиа хорлосон		Зам тээврийн осол		Бусдад хорлогдсон		Бусад осол		Үйлдвэрийн осол	
	тоо	10000 хүн амд	тоо	10000 хүн амд	2023	2024	2023	2024	2023	2024	2023	2024	2023	2024	2023	2024
Баруунбаян-Улаан	1	3.8	3	12.0	1	0	1	0	0	0		0	0	0		
Бат-Өлзий	0	0.0	4	5.3	1	5	0	2	1	0		1	0	2		
Баянгол	0	0.0	0	0.0	0	0	0	0	0	0		0	0	0		
Баян-Өндөр	2	5.7	3	9.0	0	0	0	0	0	0		0	0	0		
Богд	3	5.3	2	3.7	2	3	1	1	1	1		0	0	1		
Бүрд	1	3.5	2	7.3	0	2	0	1	0	0		1	0	0		
Гучин-Ус	1	4.7	0	0.0	0	0	0	0	0	0		0	0	0		
Есөнзүйл	1	3.7	2	7.7	0	0	0	0	0	0		0	0	0		
Зүүнбаян-Улаан	1	2.7	2	5.6	2	0	1	0	0	0		0	1	0		
Нарийнтгэл	2	5.7	1	3.0	0	1	0	0	0	1		0	0	0		
Өлзийт	2	8.9	0	0.0	1	1	0	0	0	1		0	1	0		
Сант	1	3.0	0	0.0	1	0	1	0	0	0		0	0	0		
Тарагт	1	3.1	0	0.0	0	0	0	0	0	0		0	0	0		
Төгрөг	1	3.8	0	0.0	0	0	0	0	0	0		0	0	0		
Уянга	7	7.5	4	4.3	1	3	1	0	0	0		0	0	3		
Хайрхандулаан	1	2.9	0	0.0	2	0	0	0	2	0		0	0	0		
Хархорин	1	2.5	1	2.6	4	1	4	0	0	1		0	0	0		
Хужирт	2	3.0	5	7.6	6	0	3	0	1	0		0	2	0		
БОЭТ	9		10		1	3	0	0		1		0	1	2		
Уянсэтгэл	2	2.0	9	9.2	0	0	0	0		0		0		0		
Түшигдөлгөөн	2	1.8	3	2.8	0	1	0	0		0		0		1		
Нарны дөш	5	3.4	6	3.7	0	0	0	0		0		0		0		
Энэрэл-Хархорин	3	3.7	3	3.8	0	2	0	1		0		0		1		
Аймгийн дүн	49	4.2	60	5.2	22	22	12	5	5	5	0	2	5	10	0	0

Эрүүл мэндийн сар тутмын мэдээлэл 2024-5 сар

4. Халдварт өвчин

Аймгийн хэмжээнд 2024 оны эхний 5 сарын байдлаар 11 төрлийн 418 халдварт өвчний тохиолдол бүртгэгдэж, 10 000 хүн амд 36.2 ноогдож улсын дунджаас 12.1 пунктээр бага байна.

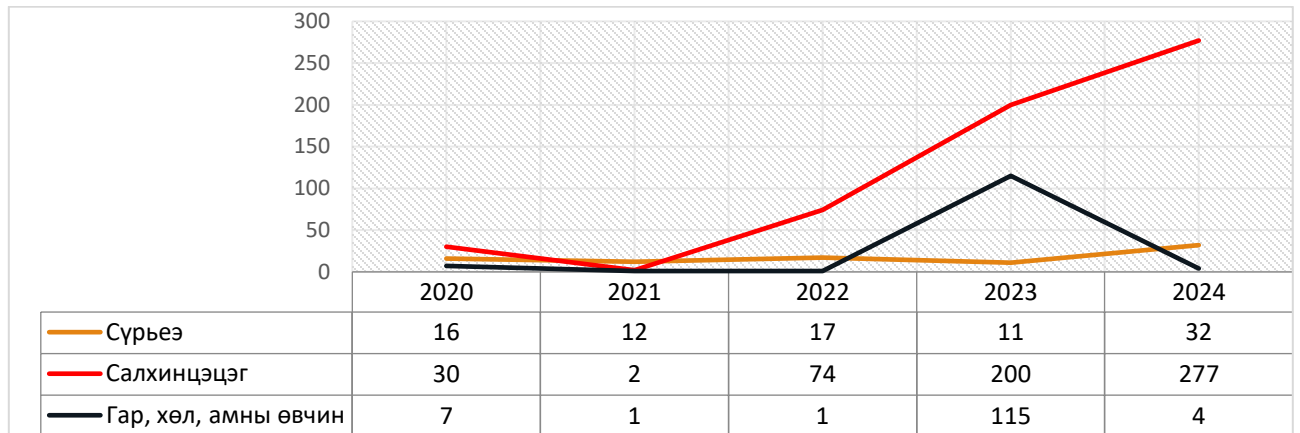
Хүснэгт 16. Нийт халдварт өвчин, Коронавируст халдвар, 10 000 хүн амд, 2023-2024 оны эхний 5 сар

	Нийт халдварт өвчин				Коронавируст халдвар /COVID-19/			
	2023	10000 хүн амд	2024	10000 хүн амд	2023	10000 хүн амд	2024	10000 хүн амд
БаруунБаян-Улаан	3	11.3	0	0.0	0	0.0	0	0.0
Бат-Өлзий	3	3.9	2	2.6	0	0.0	0	0.0
Баянгол	0	0.0	1	2.9	0	0.0	0	0.0
Баян-Өндөр	10	28.6	15	44.8	0	0.0	0	0.0
Богд	10	17.7	9	16.6	3	5.3	0	0.0
Бүрд	1	3.5	0	0.0	0	0.0	0	0.0
Гучин-Ус	3	14.1	2	9.7	0	0.0	0	0.0
Зүйл	1	3.7	1	3.8	0	0.0	1	3.8
ЗБУ	8	21.4	14	39.0	0	0.0	0	0.0
Нарийнгээл	2	5.7	5	14.9	1	2.8	0	0.0
Өлзийт	0	0.0	0	0.0	0	0.0	0	0.0
Сант	2	6.0	3	9.3	0	0.0	0	0.0
Тарагт	16	49.1	7	22.6	0	0.0	0	0.0
Төгрөг	1	3.8	16	63.4	0	0.0	0	0.0
Уянга	17	18.2	33	35.7	9	9.6	2	2.2
ХДулаан	4	11.5	1	3.0	0	0.0	0	0.0
Хархорин	147	117.6	33	84.3	22	55.5	0	0.0
Хужирт	14	20.8	10	15.2	0	0.0	1	1.5
Уянсэтгэл ӨЭМТ	108	74.7	63	64.1	5	5.0	0	0.0
Түшигдөлгөөн ӨЭМТ	74	70.3	110	100.8	4	3.7	1	0.9
Нарны дөш ӨЭМТ	77	2.0	75	46.7	7	4.7	3	1.9
Энэрэл-хархорин ӨЭМТ			2			0.0	0	
Элбэрэл мед			14				0	
Харьяаллын бус	3		2		0		0	
Дүн	504	43.0	418	36.2	51	4.4	8	0.7
Улсын дундаж		60.2		48.3		10.6		0.5

4.1. Амьсгалын замын халдварт өвчин

2024 оны эхний 5 сарын байдлаар аймгийн хэмжээнд амьсгалын замын халдварт өвчний 313 тохиолдол бүртгэгдэж, нийт халдварт өвчний 74.9 хувийг эзэлж байна.

Зураг 8. Амьсгалын замын халдварт өвчний тохиолдол, 2020-2024 оны эхний 5 сар



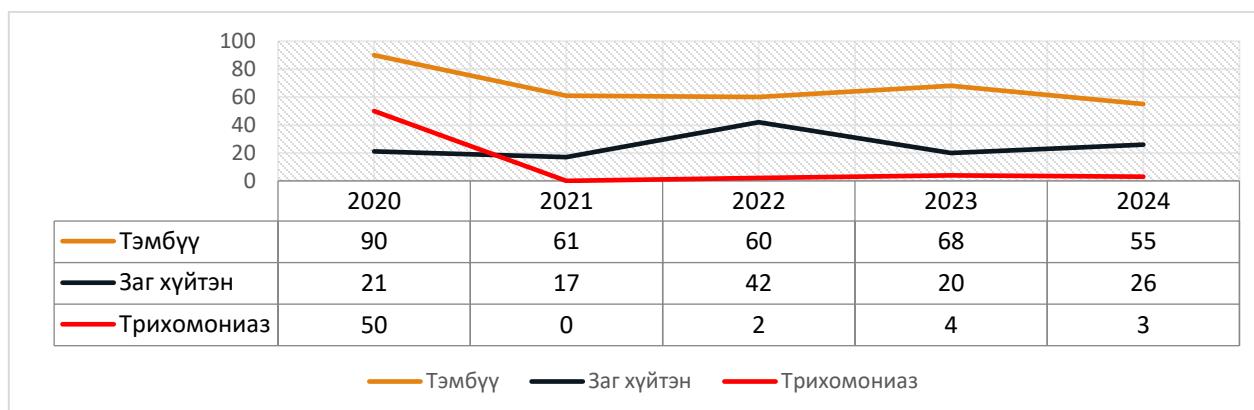
Хүснэгт 16. Амьсгалын замын халдварт өвчин, 10 000 хүн амд, 2023-2024 оны эхний 5 сар

	Хачигт рикеттсиоз /Tick-borne rickettsioses/				B01 Салхинцэцэг /Varicella/				A15-A19 Сүрьеэ/Tuberculosis/				B26 Гахай хавдар /Mumps/				B08.4 Гар, хөл, амны өвчин /Hand, foot and mouth disease/			
	2023 он	10000 хүн амд	2024 он	10000 хүн амд	2023 он	10000 хүн амд	2024 он	10000 хүн амд	2023 он	10000 хүн амд	2024 он	10000 хүн амд	2023 он	10000 хүн амд	2024 он	10000 хүн амд	2023 он	10000 хүн амд	2024 он	10000 хүн амд
ББУлаан	0	0.0	0	0.0	0	0.0	0	0.0	1	3.8	0	0.0	0	0.0	0	0.0	1	3.8	0	0.0
Бат-Өлзий	1	1.3	1	1.3	0	0.0	0	0.0	0	0.0	0	0.0	0	0.0	0	0.0	0	0.0	0	0.0
Баянгол	0	0.0	0	0.0	0	0.0	0	0.0	0	0.0	1	2.9	0	0.0	0	0.0	0	0.0	0	0.0
Баян-Өндөр	0	0.0	0	0.0	0	0.0	14	41.8	0	0.0	0	0.0	0	0.0	10	28.6	0	0.0	0	0.0
Богд	0	0.0	0	0.0	0	0.0	1	1.8	0	0.0	3	5.5	0	0.0	0	0.0	1	1.8	0	0.0
Бүрд	0	0.0	0	0.0	0	0.0	0	0.0	0	0.0	0	0.0	0	0.0	0	0.0	0	0.0	0	0.0
Гучин-Ус	0	0.0	0	0.0	0	0.0	0	0.0	0	0.0	0	0.0	0	0.0	0	0.0	1	4.7	0	0.0
Есөнзүйл	0	0.0	0	0.0	0	0.0	0	0.0	1	3.7	0	0.0	0	0.0	0	0.0	0	0.0	0	0.0
Зүүн-БУ	0	0.0	0	0.0	7	18.7	12	33.4	0	0.0	0	0.0	0	0.0	0	0.0	0	0.0	0	0.0
Нарийнтээл	0	0.0	0	0.0	1	2.8	1	3.0	0	0.0	1	3.0	0	0.0	0	0.0	0	0.0	0	0.0
Өлзийт	0	0.0	0	0.0	0	0.0	0	0.0	0	0.0	0	0.0	0	0.0	0	0.0	0	0.0	0	0.0
Сант	0	0.0	0	0.0	0	0.0	0	0.0	1	3.0	3	9.3	0	0.0	0	0.0	0	0.0	0	0.0
Тарагт	0	0.0	0	0.0	0	0.0	5	16.1	0	0.0	0	0.0	0	0.0	0	0.0	13	39.9	0	0.0
Төгрөг	0	0.0	0	0.0	0	0.0	16	63.4	0	0.0	0	0.0	0	0.0	0	0.0	1	3.8	0	0.0
Уянга	0	0.0	0	0.0	1	1.1	23	24.9	1	1.1	2	2.2	0	0.0	0	0.0	4	4.3	0	0.0
Хайрхандулаан	0	0.0	0	0.0	1	2.9	0	0.0	0	0.0	0	0.0	0	0.0	0	0.0	0	0.0	0	0.0
Хархорин	2	5.0	0	0.0	48	38.4	25	20.3	2	1.6	2	1.6	0	0.0	0	0.0	43	34.7	2	5.1
Хужирт	0	0.0	0	0.0	8	11.9	8	12.2	0	0.0	0	0.0	0	0.0	0	0.0	1	0.8	0	0.0
Уянэстгэл	3	3.0	0	0.0	69	69.7	37	37.7	3	3.0	5	5.1	0	0.0	0	0.0	10	10.1	0	0.0
Түшигдөлгөөн	1	0.9	0	0.0	44	40.2	88	80.7	1	0.9	6	5.5	0	0.0	0	0.0	9	8.2	1	0.9
Нарны дөш	2	1.3	0	0.0	20	13.5	45	28.0	1	0.7	9	5.6	0	0.0	0	0.0	21	14.1	1	0.6
Энэрэл-хархорин			0				2	2.5			0			0.0					0	0.0
Элбэрэл мед			0				0				0								0	
Харьяаллын бус	0		0		1		0		0		0		0		0		0		0	
Аймгийн дүн	9	0.8	1	0.1	200	17.1	277	24.0	11	0.9	32	2.8	0	0.0	0	0.0	115	9.8	4	0.3
Улсын дундаж		0.2		0.1		18.2		20.5		2.9		3.0		0.2		0.6		8.8		5.2

4.2. Бэлгийн замаар дамжих халдварт өвчин

2024 оны эхний 5 сарын байдлаар аймгийн хэмжээнд бэлгийн замаар дамжих халдварт өвчний 84 тохиолдол бүртгэгдсэн нь нийт халдварт өвчний 20.1 хувийг эзэлж байна. Бэлгийн замаар дамжих халдварт өвчний 31.0 хувийг заг хүйтэн, **65.5** хувийг тэмбүү, 3.6 хувийг трихомониаз тус тус эзэлж байна.

Зураг 9. Бэлгийн замын халдварт өвчний тохиолдол, 2020-2024 оны эхний 5 сар



Хүснэгт 27. Бэлгийн замын халдварт өвчин, 10 000 хүн амд, 2023-2024 оны эхний 5 сар

	A50-A53 Тэмбүү /Syphilis/				A54 Гонококкт халдвар /Gonococcal infection/				A59 Трихомониаз /Trichomoniasis/				Төрөлхийн тэмбүү / A50 /			
	2023 он	10000 хүн амд	2024 он	10000 хүн амд	2023 он	10000 хүн амд	2024 он	10000 хүн амд	2023 он	10000 хүн амд	2024 он	10000 хүн амд	2023 он	10000 хүн амд	2024 он	10000 хүн амд
Баруунбаян-Улаан	0	0.0	0	0.0	0	0.0	0	0.0	0	0.0	0	0.0		0.0		0.0
Бат-Өлзий	1	1.3	1	1.3	0	0.0	0	0.0	0	0.0	0	0.0		0.0		0.0
Баянгол	0	0.0	0	0.0	0	0.0	0	0.0	0	0.0	0	0.0		0.0		0.0
Баян-Өндөр	0	0.0	0	0.0	0	0.0	0	0.0	0	0.0	0	0.0		0.0		0.0
Богд	5	8.9	5	9.2	0	0.0	0	0.0	0	0.0	0	0.0		0.0		0.0
Бүрд	0	0.0	0	0.0	1	3.5	0	0.0	0	0.0	0	0.0		0.0		0.0
Гучин-Ус	0	0.0	2	9.7	1	4.7	0	0.0	0	0.0	0	0.0		0.0		0.0
Есонзүйл	0	0.0	0	0.0	0	0.0	0	0.0	0	0.0	0	0.0		0.0		0.0
ЗБУлаан	0	0.0	0	0.0	1	2.7	2	5.6	0	0.0	0	0.0		0.0		0.0
Нарийнтгээл	0	0.0	1	3.0	0	0.0	2	6.0	0	0.0	0	0.0		0.0		0.0
Өлзийт	0	0.0	0	0.0	0	0.0	0	0.0	0	0.0	0	0.0		0.0		0.0
Сант	0	0.0	0	0.0	0	0.0	0	0.0	0	0.0	0	0.0		0.0		0.0
Тарагт	1	3.1	2	6.5	1	3.1	0	0.0	0	0.0	0	0.0		0.0		0.0
Төгрөг	0	0.0	0	0.0	0	0.0	0	0.0	0	0.0	0	0.0		0.0		0.0
Уянга	1	1.1	2	2.2	0	0.0	4	4.3	0	0.0	0	0.0		0.0		0.0
Хайрхандулаан	3	8.7	1	3.0	0	0.0	0	0.0	0	0.0	0	0.0		0.0		0.0
Хархорин	22	17.6	2	1.6	3	2.4	2	1.6	0	0.0	0	0.0		0.0		0.0
Хужирт	1	1.5	0	0.0	3	4.5	1	1.5	0	0.0	0	0.0		0.0		0.0
Уянсэтгэл	9	9.1	10	10.2	4	4.0	6	6.1	1	1.0	1	1.0		0.0		0.0
Түшигдөлгөөн	9	8.2	9	8.3	2	1.8	3	2.8	1	0.9	1	0.9		0.0		0.0
Нарны дөш	15	10.1	9	5.6	4	2.7	2	1.2	2	1.3	0	0.0		0.0		0.0
Энэрэл-хархорин			0				0				0					
Элбэрэл мед			11				2				1					
Харьяаллын бус	1		0		0		2		0		0					
Аймгийн дундаж	68	5.8	55	4.8	20	1.7	26	2.2	4	0.3	3	0.3	0	0.0	0	0.0
Улсын дундаж		5.3		5.4		4.8		4.0		3.2		2.8				

4.3 Вируст гепатитын халдвар

Хүснэгт 28. Вируст гепатитын халдварт өвчин, 2023-2024 оны эхний 5 сар

	B15-B19 Вируст гепатит /Viral hepatitis/				B15 Вируст гепатит A /Acute hepatitis A/				Гепатит B / B16 /				Гепатит (бусад) / B17-19/			
	2023 он	10000 хүн амд	2024 он	10000 хүн амд	2023 он	10000 хүн амд	2024 он	10000 хүн амд	2023 он	10000 хүн амд	2024 он	10000 хүн амд	2023 он	10000 хүн амд	2024 он	10000 хүн амд
БаруунБаян-Улаан	0	0.0	0	0.0		0.0		0.0	0	0.0	0	0.0	0	0.0		0.0
Бат-Өлзий	1	1.3	0	0.0		0.0		0.0	0	0.0	0	0.0	1	1.3		0.0
Баянгол	0	0.0	0	0.0		0.0		0.0	0	0.0	0	0.0	0	0.0		0.0
Баян-Өндөр	0	0.0	0	0.0		0.0		0.0	0	0.0	0	0.0	0	0.0		0.0
Богд	0	0.0	0	0.0		0.0		0.0	0	0.0	0	0.0	0	0.0		0.0
Бүрд	0	0.0	0	0.0		0.0		0.0	0	0.0	0	0.0	0	0.0		0.0
Гучин-Ус	0	0.0	0	0.0		0.0		0.0	0	0.0	0	0.0	0	0.0		0.0
Зүйл	0	0.0	0	0.0		0.0		0.0	0	0.0	0	0.0	0	0.0		0.0
ЗБУ	0	0.0	0	0.0		0.0		0.0	0	0.0	0	0.0	0	0.0		0.0
Нарийнтээл	0	0.0	0	0.0		0.0		0.0	0	0.0	0	0.0	0	0.0		0.0
Өлзийт	0	0.0	0	0.0		0.0		0.0	0	0.0	0	0.0	0	0.0		0.0
Сант	0	0.0	0	0.0		0.0		0.0	0	0.0	0	0.0	0	0.0		0.0
Тарагт	0	0.0	0	0.0		0.0		0.0	0	0.0	0	0.0	0	0.0		0.0
Төгрөг	0	0.0	0	0.0		0.0		0.0	0	0.0	0	0.0	0	0.0		0.0
Уянга	0	0.0	0	0.0		0.0		0.0	0	0.0	0	0.0	0	0.0		0.0
ХДулаан	0	0.0	0	0.0		0.0		0.0	0	0.0	0	0.0	0	0.0		0.0
Хархорин	0	0.0	0	0.0		0.0		0.0	0	0.0	0	0.0	0	0.0		0.0
Хужирт	0	0.0	0	0.0		0.0		0.0	0	0.0	0	0.0	0	0.0		0.0
Уянсэтгэл	0	0.0	1	1.0		0.0		0.0	0	0.0	1	1.0	0	0.0		0.0
Түшигдөлгөөн	0	0.0	0	0.0		0.0		0.0	0	0.0	0	0.0	0	0.0		0.0
Нарны дөш	1	0.7	1	0.6		0.0		0.0	1	0.7	1	0.6	0	0.0		0.0
Энэрэл-хархорин											0					
Элбэрэл мед																
Харьяаллын бус	0		0								0		0			
Аймгийн дүн	2	0.2	2	0.2	0	0.0	0	0.0	1	0.1	2	0.2	1	0.1	0	0.0
Улсын дундаж		0.3		0.2		0.0		0.0		0.2		0.1		0.1		0.1

2024 оны эхний 5 сарын байдлаар вируст гепатитын 2 тохиолдол бүртгэгдсэн байна.

Эрүүл мэндийн сар тутмын мэдээлэл 2024-5 сар

5.1. Дархлаажуулалтын хамрагдалт

Хүснэгт 29. Дархлаажуулалтын хамрагдалтын хувь, 2024 оны 5 сарын байдлаар

	Халдварт сүрьеэгийн эсрэг вакцин			Халдварт саа 0-р тун			Халдварт саа 3-р тун			Халдварт саа 4-р тун		
	Хамрагдвал зохих	Хамрагдсан	Хувь	Хамрагдвал зохих	Хамрагдсан	Хувь	Хамрагдвал зохих	Хамрагдсан	Хувь	Хамрагдвал зохих	Хамрагдсан	Хувь
Баруун-БаянУлаан	2	2	100.0	1	1	100.0	14	13	92.9	16	15	93.8
Бат-Өлзий	0	0		0	0		57	54	94.7	42	41	97.6
Баянгол	0	0		0	0		10	10	100.0	12	11	91.7
Баян-Өндөр	1	0		0	0		23	22	95.7	23	22	95.7
Богд	20	20	100.0	4	4	100.0	36	30	83.3	43	35	81.4
Бүрд	1	1	100.0	0	0		16	14	87.5	20	16	80.0
Гучин-Ус	1	1	100.0	0	0		9	9	100.0	9	8	88.9
Зүйл	2	2	100.0	1	1	100.0	13	13	100.0	15	14	93.3
ЗБУ	1	1	100.0	0	0		30	24	80.0	27	22	81.5
Нарийнтээл	1	1	100.0	0	0		26	20	76.9	14	13	92.9
Өлзийт	0	0		0	0		4	4	100.0	6	6	100.0
Сант	0	0		0	0		19	16	84.2	19	15	78.9
Тарагт	0	0		0	0		11	5	45.5	10	9	90.0
Төгрөг	0	0		0	0		14	14	100.0	17	17	100.0
Уянга	7	6	85.7	0	0		84	80	95.2	79	70	88.6
ХДулаан	0	0		0	0		17	16	94.1	22	21	95.5
Хархорин	93	93	100.0	16	16	100.0	0	0		0	0	
Хужирт	2	2	100.0	0	0		32	29	90.6	34	33	97.1
Нарны дөш	127	127	100.0	27	27	100.0	142	133	93.7	143	130	90.9
Уянсэтгэл	79	78	98.7	22	21	95.5	96	91	94.8	93	91	97.8
Түшиг-дөлгөөн	77	76	98.7	16	16	100.0	98	96	98.0	81	79	97.5
Энэрэл Хархорин	0	0		0	0		95	93	97.9	94	87	92.6
БОЭТ	320	319	99.7	66	62	93.9	95	93	97.9	94	87	
Дүн	734	729	99.3	153	148	96.7	941	879	93.4	913	842	92.2

Эрүүл мэндийн сар тутмын мэдээлэл 2024-5 сар

Хүснэгт 30. Дархлаажуулалтын хамрагдалтын хувь, 2024 оны 5 сарын байдлаар

	Тавт /СХТ + Геп В +ХиВ-ийн 1-р тун/			Тавт /СХТ + Геп В +ХиВ-ийн 3-р тун/			Улаанбурхан, Гахайн хавдар, Улаануудын эсрэг вакцин 1-р тун			Улаанбурхан, Гахайн хавдар, Улаануудын эсрэг вакцин 2-р тун			А гепатит 1-р тун		
	Хамрагдвал зохиx	Хамрагдсан	Хувь	Хамрагдвал зохиx	Хамрагдсан	Хувь	Хамрагдвал зохиx	Хамрагдсан	Хувь	Хамрагдвал зохиx	Хамрагдсан	Хувь	Хамрагдвал зохиx	Хамрагдсан	Хувь
БаруунБаян-Улаан	16	13	81.3	14	13	92.9	21	18	85.7	26	20	77	15	14	93.3
Бат-Өлзий	55	55	100.0	57	54	94.7	52	47	90.4	62	58	94	56	53	94.6
Баянгол	12	11	91.7	10	10	100.0	17	14	82.4	19	15	78.9	27	23	85.2
Баян-Өндөр	19	18	94.7	23	22	95.7	21	21	100.0	6	6	100.0	21	19	90.5
Богд	40	35	87.5	36	30	83.3	32	29	90.6	27	26	96.3	31	31	100.0
Бүрд	15	12	80.0	16	14	87.5	17	14	82.4	24	17	71	18	14	77.8
Гучин-Ус	6	6	100.0	9	9	100.0	9	8	88.9	12	12	100	20	20	100.0
Зүйл	12	12	100.0	13	13	100.0	9	9	100.0	11	11	100	21	19	90.5
ЗБУ	28	21	75.0	30	24	80.0	20	18	90.0	21	17	81	25	18	72.0
Нарийнтээл	25	21	84.0	26	20	76.9	27	21	77.8	21	19	90	31	28	90.3
Өлзийт	8	8	100.0	4	4	100.0	11	10	90.9	7	7	100	12	12	100.0
Сант	26	23	88.5	19	16	84.2	17	13	76.5	20	16	80	21	18	85.7
Тарагт	10	8	80.0	11	5		12	8	66.7	16	8	50.0	13	11	84.6
Төгрөг	20	19	95.0	14	14	100.0	15	15	100.0	15	15	100	14	14	100.0
Уянга	69	66	95.7	84	80	95.2	79	72	91.1	70	67	96	81	77	95.1
ХДулаан	10	10	100.0	17	16		12	12	100.0	14	14	100	11	11	100.0
Хархорин	0	0		0	0		0	0		0	0		0	0	
Хужирт	33	33	100.0	32	29	90.6	37	32	86.5	36	32	89	54	44	81.5
Нарны дөш	146	144	98.6	142	133	93.7	123	118	95.9	86	76	88.4	121	115	95.0
Уянсэтгэл	87	84	96.6	96	91	94.8	86	83	96.5	75	68	91	84	79	94.0
Түшиг-дөлгөөн	105	105	100.0	98	96	98.0	85	80	94.1	86	71	82.6	86	84	97.7
	80	79	98.8	95	93	97.9	105	96	91.4	96	85	88.5	112	102	91.1
БОЭТ	80	79		95	93		105	96	91.4	96	85		112	102	
Дүн	902	862	95.6	941	879	93.4	912	834	91.4	846	745	88.1	986	908	92.1

Хүснэгт 31 . Хөх, умайн хүзүүний эрт илрүүлгийн үзлэгийн хамрагдалтын хувь, 2024 оны эхний 5 сарын байдлаар

Сумын нэр	Хөх			Умайн хүзүү		
	Хамрагдах нийт	Хамрагдсан тоо	Хамрагдалтын хувь	Хамрагдах нийт	Хамрагдсан тоо	Хамрагдалтын хувь
Баруунбаян-Улаан	520	123	23.7	114	25	21.9
Бат-Өлзий	1463	470	32.1	504	139	27.6
Баянгол	720	287	39.9	185	38	20.5
Баян-Өндөр	850	309	36.4	180	34	18.9
Богд	1213	728	60.0	339	64	18.9
Бүрд	760	245	32.2	118	7	5.9
Гучин-Ус	329	116	35.3	110	38	34.5
Есөнзүйл	423	159	37.6	121	21	17.4
Зүүнбаян-Улаан	562	163	29.0	171	50	29.2
Нарийнтээл	594	192	32.3	168	76	45.2
Өлзийт	426	251	58.9	110	25	22.7
Сант	492	88	17.9	160	33	20.6
Тарагт	761	149	19.6	185	33	17.8
Төгрөг	306	161	52.6	126	40	31.7
Уянга	1437	1065	74.1	429	319	74.4
Хайрхандулаан	531	161	30.3	167	32	19.2
Хархорин	471	267	56.7	218	38	17.4
Хужирт	1208	407	33.7	426	50	11.7
Нарны дөш	3172	854	26.9	713	329	46.1
Түшигдөлгөөн	2225	851	38.2	668	262	39.2
Уянсэтгэл	2858	1658	58.0	440	285	64.8
Энэрэл Хархорин	1548	359	23.2	509	181	35.6
ЖМАК		0			345	
БҮГД	22869	9063	39.6	6161	2464	40.0