



# ЭРҮҮЛ МЭНДИЙН СТАТИСТИКИЙН САР ТУТМЫН МЭДЭЭЛЭЛ

2024 ОНЫ 6 САР



Арвайхээр хот

2024 он

Эрүүл мэндийн сар тутмын мэдээлэл 2024-6 сар

Энэхүү товхимолын дэлгэрэнгүй мэдээллийг [www.ov.mohs.gov.mn](http://www.ov.mohs.gov.mn) цахим хуудаснаас татаж харна уу.

Өвөрхангай аймгийн Эрүүл мэндийн газар Хяналт, шинжилгээ, үнэлгээ мэдээллийн хэлтсээс эрхлэн гаргав. E-mail: <http://www.ov.mohs.gov.mn/>, [uvurkhangaiemg@gmail.com](mailto:uvurkhangaiemg@gmail.com)

Утас: 7032-2195, 99668055

**Хянан тохиолдуулсан:**

Я. Жаргал

Эрүүл мэндийн газрын Хяналт, шинжилгээ, үнэлгээ, мэдээллийн хэлтсийн дарга

**Эмхэтгэсэн:**

Д. Нацагням

Эрүүл мэндийн газрын Эрүүл мэндийн мэдээ, мэдээллийн асуудал хариуцсан мэргэжилтэн, Статистикч их эмч

ЭРҮҮЛ МЭНДИЙН СТАТИСТИК ҮЗҮҮЛЭЛТҮҮД  
2023, 2024 оны эхний 6 сарын байдлаар

№	Үзүүлэлт			Нэгж	Өвөрхангай аймаг			Улсын дундаж		
					2023 он	2024 он	Өсөлт бууралт	2023 он	2024 он	Өсөлт бууралт
1	Төрсөн эх			Бодит тоо	999	857	-142.0	32805	28635	-4170
2	Амьд төрсөн хүүхэд			Бодит тоо	1004	863	-141.0	33004	28846	-4158
3	Амьгүй төрсөн хүүхэд			Бодит тоо	3	1	-2.0	176	152	-24
				1000 нийт төрөлтөд	3.0	1.2	-1.8	5.3	5.2	-0.1
4	Эхийн эндэгдэл			Бодит тоо	0	0	0.0	8	4	-4
				100 000 амьд төрөлтөд	0.0	0	0.0	24.2	13.9	-10.4
5	5 хүртэлх насны хүүхдийн эндэгдэл /0-4 нас 364 хоног/			Бодит тоо	18	14	-4.0	498	443	-55
				1000 амьд төрөлтөд	17.9	16.2	-1.7	15.1	15.4	0.3
6	Үүнээс:	Нялхсын эндэгдэл /0-364 хоног/		Бодит тоо	16	13	-3.0	415	355	-60
				1000 амьд төрөлтөд	15.9	15.1	-0.9	12.6	12.3	-0.3
		Нярайн эндэгдэл /0-28 хоног/		Бодит тоо	14	7	-7.0	273	216	-57
				1000 амьд төрөлтөд	13.9	8.1	-5.8	8.3	7.5	-0.8
				Нялхсын эндэгдэлд эзлэх хувь	87.5	53.8	-33.7	65.8	60.8	-5
		Нярайн эрт үеийн эндэгдэл /0-6 хоног/		Бодит тоо	10	6	-4.0	177	142	-35
	Нярайн эндэгдэлд эзлэх хувь			71.4	85.7	14.3	64.8	65.7	0.9	
	Нярайн хожуу үеийн эндэгдэл /7-28 хоног/		Бодит тоо	4	1	-3.0	96	74	-22	
			Нярайн эндэгдэлд эзлэх хувь	28.6	14.3	-14.3	35.2	34.3	-0.9	
	7	Перинаталь эндэгдэл			Бодит тоо	13	7	-6.0	353	294
1000 нийт төрөлтөд					12.9	8.1	-4.8	10.6	10.1	-0.5
8	Нийт нас баралт			Бодит тоо	284	291	7.0	8613	8643	30
9	Эмнэлгийн нас баралт			Бодит тоо	57	53	-4.0	2702	2801	99
				Хувь	20.1	18.2	-1.9	31.4	32.4	1.0
10	Эмнэлэгт хоног болоогүй нас баралт			Бодит тоо	15	8	-7.0	641	596	-45
				Хувь	26.3	15.1	-11.2	23.7	21.3	-2.4
11	Жирэмсний эрт хяналт			Хувь	93.0	94.0	0.9	92.3	92.8	05
12	Эмчлэгдсэн хүний тоо			Бодит тоо	15836	15637	-199.0	542728	533321	-9407
13	Ор хоног			Бодит тоо	11330 5	10806 1	-5244.0	3685149	3675641	-9508
14	Халдварт өвчин			Бодит тоо	575	460	-115.0	25270	20126	-5144
				10 000 хүн амд	49.3	39.7	-9.5	73.1	57.4	-15.7
15	Амьсгалын замын халдварт өвчин			Бодит тоо	370	345	-25.0	10345	10377	32
				10 000 хүн амд	31.7	29.8	-1.9	29.9	29.6	-0.3
16	Бэлгийн замаар дамжих халдварт өвчин			Бодит тоо	105	93	-12.0	5407	5160	-247
				10 000 хүн амд	9.0	8.0	-1.0	15.6	14.7	-0.9
17	Гэдэсний халдварт өвчин			Бодит тоо	22	9	-13.0	4464	3623	-841
				10 000 хүн амд	1.9	0.8	-1.1	12.9	10.3	-2.6
18	Зоонозын халдварт өвчин			Бодит тоо	1	1	0.0	181	76	-105
				10 000 хүн амд	0.1	0.1	0.0	0.5	0.2	-0.3
19	Цусаар дамжих халдварт авчин			Бодит тоо	2	2	0.0	114	80	-34
				10 000 хүн амд	0.2	0.2	0.0	0.3	0.2	-0.1
20	Бусад халдварт өвчин			Бодит тоо	61	10	-51.0	4759	810	-3949
				10 000 хүн амд	5.2	0.9	-4.4	13.8	2.3	-11.5

## 1. Эх хүүхдийн эрүүл мэнд

### 1.1 Төрөлт

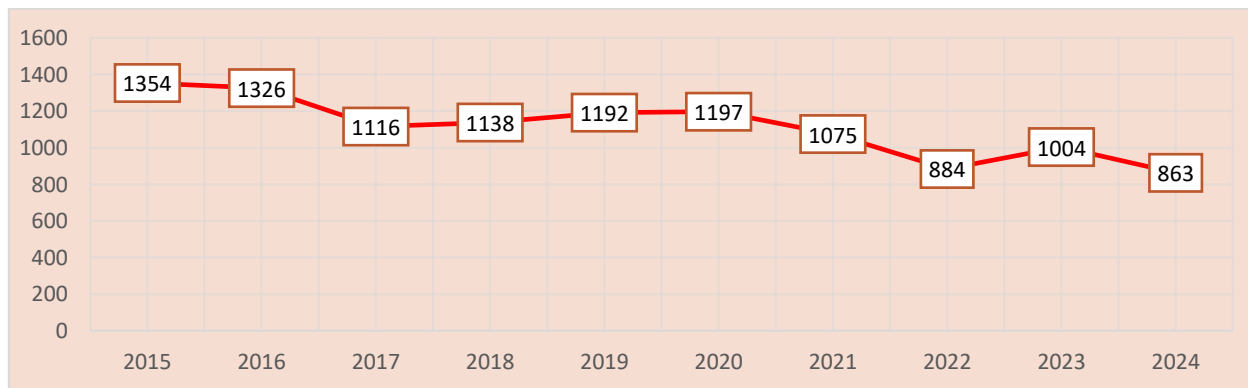
Аймгийн хэмжээнд 2024 оны эхний 6 сарын байдлаар **857** эх төрсөн нь өнгөрсөн оны мөн үеэс 142 төрөлтөөр буюу 15.2 хувиар буурсан байна. Төрсөн эхчүүдийн 75.6 хувь нь эмчийн хяналтын үзлэгт 6 ба түүнээс дээш удаа хамрагдсан байна. 2024 оны эхний 5 сарын байдлаар мэс заслын аргаар төрсөн эхчүүд 210 буюу 24.5 хувийг эзэлж байна.

*Зураг 1. Төрсөн эхийн эзлэх хувь, эмнэлгийн төрлөөр /2024 оны 6 сарын байдлаар/*



Амьд төрсөн хүүхдийн 82.6 хувь нь Бүсийн оношилгоо эмчилгээний төвд, 17.4 хувь нь нэгдсэн эмнэлэг, сумын эрүүл мэндийн төвд төрсөн байна.

*Зураг 2. Амьд төрсөн хүүхдийн тоо /2015-2024 оны эхний 6 сард/*



### 1.2. Хүүхдийн эрүүл мэнд

2024 оны эхний 6 сарын байдлаар аймгийн хэмжээнд 864 хүүхэд амьд төрсөн нь өнгөрсөн оны мөн үеэс 141 хүүхдээр буурсан байна. Төрөлтийн түвшин 1000 хүн амд **7.5** байна. Амьд төрсөн хүүхдийн 436 буюу 50.5 хувь нь хүү, 427 буюу 49.5 хувь нь охин байна. Төрсний дараа 1 цагийн дотор хөхөө амласан хүүхдийн эзлэх хувь 97.8 байна. Амьгүй төрөлтийн түвшин 1000 нийт төрөлтөд 1.2 байна.

Эрүүл мэндийн сар тутмын мэдээлэл 2024-6 сар

Хүснэгт.1 Төрөлт, амьд, амьгүй төрсөн хүүхдийн мэдээлэл, 2023-2024 оны эхний 6 сар

	Төрсөн эх				Амьд төрсөн хүүхэд				Амьгүй төрсөн хүүхэд			
	2023 сар	2023 өсгөн	2024 сар	2024 өсгөн	2023 сар	2023 өсгөн	2024 сар	2024 өсгөн	2023 сар	2023 өсгөн	2024 сар	2024 өсгөн
БаруунБаян-Улаан	1	2		2	1	2		2	0	0		0
Бат-Өлзий	2	14	3	3	2	14	3	3	0	0		0
Баянгол		0		0				0	0	0		0
Баян-Өндөр		0		1	-	0	0	1	0	0		0
Богд	3	24		19	3	24	0	20	0	0		0
Бүрд		2		1	0	2		1	0	0		0
Гучин-Ус		1		1	-	1		1	0	0		0
Зүйл		1		2	-	1		2	0	0		0
ЗБУ		4		1	-	3		1	0	1		0
Нарийнгээл		1		1	0	1		1	0	0		0
Өлзийт		0		0	0	0		0	0	0		0
Сант		0	1	1	0	0	1	1	0	0		0
Тарагт		1		0	0	1		0	0	0		0
Төгрөг		0		0	0	0		0	0	0		0
Уянга	2	12		9	2	12	0	8	0	0		1
Хайрхан-дулаан		0	1	1	0	0	1	1	0	0		
Хархорин	23	132	11	104	23	132	11	104	0	0		
Хужирт	1	4		3	1	4	0	3	0	0		
Бүсийн оношилгоо эмчилгээний төв	103	801	110	708	103	807	113	714	1	2		
Түшигдөлгөөн ӨЭМТ												
Асар-хайрхан												
Аймгийн нийт дүн	135	999	126	857	135	1004	129	863	1	3	0	1

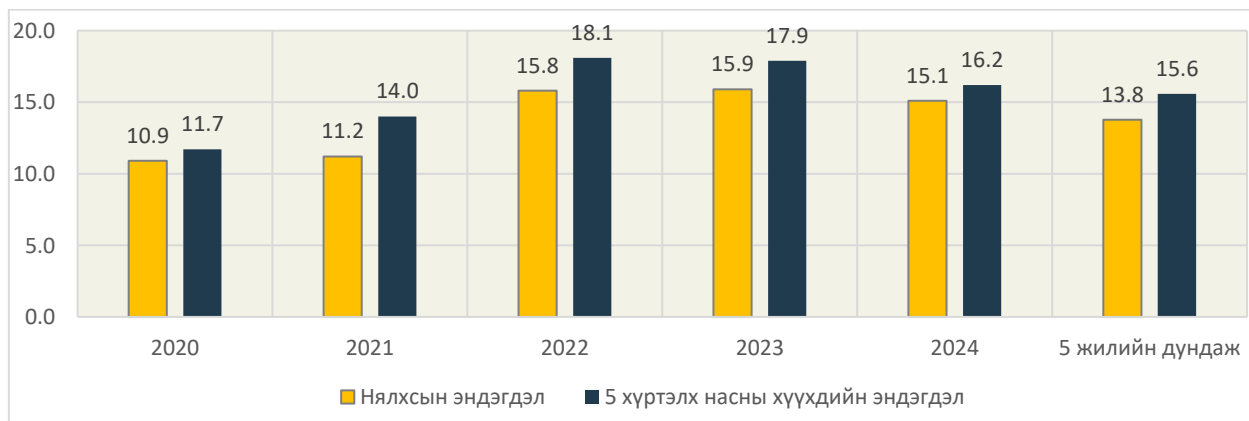
### 1.3. Эх хүүхдийн үзүүлэлт

Хүснэгт 3. Эх нялхсын үзүүлэлт, 2023-2024 оны эхний 6 сар

Сумдын нэрс	Эхийн эндэгдэл				Нийт амьд төрсөн хүүхэд			0-6 хоногтой эрт нярайн эндэгдэл				
	2023 он	100 000 амьд төрөлтөд	2024 он	100 000 амьд төрөлтөд	БОЭГ	Сум	Бүгд	БОЭГ	Сум	Бүгд	2024 он, 1000 амьд төрөлтөд	2023 он
ББУлаан		0.0		0.0	25	2	27			0	0.0	100.0
Бат-Өлзий		0.0		0.0	42	5	47			0	0.0	16.1
Баянгол		0.0		0.0	23		23			0	0.0	33.3
Баян-Өндөр		0.0		0.0	8	1	9	1		1	111.1	0.0
Богд		0.0		0.0	25	18	43			0	0.0	17.5
Бүрд		0.0		0.0	10		10			0	0.0	0.0
Гучин-Ус		0.0		0.0	16	3	19			0	0.0	0.0
Зүйл		0.0		0.0	12	2	14			0	0.0	0.0
ЗБУ		0.0		0.0	19	1	20			0	0.0	0.0
Нарийнтгэл		0.0		0.0	19	2	21			0	0.0	30.3
Өлзийт		0.0		0.0	13	1	14			0	0.0	0.0
Сант		0.0		0.0	14	1	15			0	0.0	0.0
Тарагт		0.0		0.0	15		15			0	0.0	0.0
Төгрөг		0.0		0.0	16		16			0	0.0	0.0
Уянга		0.0		0.0	71	7	78	1		1	12.8	0.0
Хайрхан-дулаан		0.0		0.0	24	1	25			0	0.0	43.5
Хархорин		0.0		0.0	1	20	21			0	0.0	0.0
Хужирт		0.0		0.0	13	15	28		2	2	71.4	22.7
Уянсэтгэл ӨЭМТ		0.0		0.0	96	1	97			0	0.0	0.0
Түшигдөлгөөн ӨЭМТ		0.0		0.0	82		82	1		1	12.2	0.0
Нарны дөш ӨЭМТ		0.0		0.0	119	1	120	1		1	8.3	7.1
Энэрэл-Хархорин ӨЭМТ		0.0		0.0	3	28	31			0	0.0	20.4
Харьяалалын бус		0.0		0.0	48	40	88			0	0.0	0.0
Дүн	0	0.0	0	0.0	714	149	863	4	2	6	7.0	10.0

2024 оны эхний 6 сарын байдлаар 0-6 хоногтой эрт нярайн эндэгдлийн 6 тохиолдол бүртгэгдсэн байна.

Зураг 3. Нялхас, 0-5 хүртэлх насны хүүхдийн эндэгдэл, 1 000 амьд төрөлтөд, 2020-2024 оны эхний 6 сар



Эрүүл мэндийн сар тутмын мэдээлэл 2024-6 сар

Хүснэгт 4. 1 000 амьд төрөлтөнд ногдох нялхас, 0-5 хүртэлх насны хүүхдийн эндэгдэл, сумдаар, 2023-2024 оны 6 сар

Сумдын нэрс	Нялхсын эндэгдэл					0-5 хүртэлх насны хүүхдийн эндэгдэл					0-28 хоногтой нярайн эндэгдэл /тохиолдлын тоогоор/	
	БОЭТ	Сум	Бүгд	2024 он, 1000 амьд төрөлтөд	2023 он	БОЭТ	Сум	Бүгд	2024 он, 1000 амьд төрөлтөд	2023 оны	2023 он	2024 он
БаруунБаян-Улаан			0	0.0	100.0			0	0.0	100.0	2	
Бат-Өлзий			0	0.0	32.3			0	0.0	32.3	2	
Баянгол		1	1	43.5	33.3		1	1	43.5	33.3	1	
Баян-Өндөр	1		1	111.1	0.0	1		1	111.1			1
Богд		1	1	23.3	17.5		1	1	23.3	17.5	1	
Бүрд			0	0.0	0.0			0	0.0	0.0		
Гучин-Ус			0	0.0	0.0			0	0.0	0.0		
Зүйл			0	0.0	0.0			0	0.0	0.0		
ЗБУ			0	0.0	0.0			0	0.0	40.0		
Нарийнтгээл			0	0.0	30.3			0	0.0	30.3	1	
Өлзийт			0	0.0	0.0			0	0.0	0.0		
Сант			0	0.0	0.0			0	0.0	0.0		
Тарагт			0	0.0	37.0			0	0.0	37.0		
Төгрөг			0	0.0	0.0			0	0.0	0.0		
Уянга	1	2	3	38.5	0.0	1	2	3	38.5	0.0		2
Хайрхандулаан		1	1	40.0	43.5		1	1	40.0	43.5	1	
Хархорин			0	0.0	0.0			0	0.0	0.0		
Хужирт		3	3	107.1	45.5		3	3	107.1	68.2	2	2
Уянсэтгэл ӨЭМТ			0	0.0	0.0			0	0.0	0.0		
Түшигдөлгөөн ӨЭМТ	2		2	24.4	11.5	2		2	24.4	11.5		1
Нарны дөш ӨЭМТ	1		1	8.3	14.3	1	1	2	16.7	14.3	2	1
Энэрэл-ХХ ӨЭМТ			0	0.0	20.4			0	0.0	20.4	1	
Харьяалалын бус			0	0.0	10.2			0	0.0	10.2	1	
Аймгийн дүн	5	8	13	15.1	15.9	5	9	14	16.2	17.9	14	7
Улсын дундаж				12.3	12.6				15.4	15.1		

2024 оны эхний 6 сарын байдлаар 0-1 хүртэлх насны хүүхдийн эндэгдлийн 13 тохиолдол бүртгэгдэж 1 000 амьд төрөлтөнд 15.1 ноогдож байгаа нь өмнөх оны мөн үеэс 0.8 пунктээр бага, улсын дунджаас 2.8 пунктээр өндөр үзүүлэлттэй байна.

0-5 хүртэлх насны хүүхдийн эндэгдлийн 14 тохиолдол бүртгэгдэж 1 000 амьд төрөлтөнд 16.2 ноогдож байгаа нь өмнөх оны мөн үеэс 1.7 пунктээр бага, улсын дунджаас 0.8 пунктээр өндөр үзүүлэлттэй байна. 0-5 хүртэлх насны хүүхдийн эндэгдэлд осол гэмтлийн шалтгаант нас баралтын 2 тохиолдол бүртгэгдсэн байна.

Эрүүл мэндийн сар тутмын мэдээлэл 2024-6 сар

Хүснэгт 5. Тав хүртэлх насны хүүхдийн жинлэсэн хүүхдийн мэдээлэл, 2024 оны эхний 6 сар

	Жинлэсэн хүүхдийн тоо	Үүнээс			А амин дэм уусан	Д амин дэм уусан	Олон найрлагат бичил тэжээл хэрэглэсэн хүүхдийн тоо
		Туранхай /жин, өндөр/	Тураалтай /жин насны үзүүлэлт/	Өсөлтийн хоцрогдолтой /өндөр насны үзүүлэлт/			
ББУлаан	285	1	0	0	330	200	0
Бат-Өлзий	2824	18	0	12	493	553	0
Баянгол	937	0	0	0	246	623	6
Баян-Өндөр	228	0	0	0	450	216	0
Богд	220	0	0	0	525	220	0
Бүрд	338	1	2	2	125	128	0
Гучин-Ус	169	0	0	0	0	132	0
Зүйл	873	1	0	0	150	258	0
ЗБУ	295	3	2	5	156	179	0
Нарийнтээл	721	0	0	0	164	506	0
Өлзийт	609	0	0	0	159	59	130
Сант	176	0	0	0	32	88	0
Тарагт	706	0	0	1	311	209	0
Төгрөг	348	0	0	0	123	357	0
Уянга	4631	0	6	3	857	1151	0
Хайрхандулаан	677	0	0	0	201	353	0
Хархорин	761	0	0	0	352	318	0
Хужирт	677	6	5	9	484	379	80
БОЭТ	0	0	0	0	0	0	0
Уянсэтгэл ӨЭМТ	2285	8	4	6	855	2325	119
Түшигдөлгөөн ӨЭМТ	2375	5	12	2	1004	1363	41
Нарны дөш ӨЭМТ	1734	5	7	6	543	1536	21
Энэрэл-ХХ ӨЭМТ	1561	0	0	0	710	908	0
Аймгийн дүн	23430	48	38	46	8270	12061	397

2024 оны эхний 6 сард 0-5 хүртэлх насны 17894 хүүхэд жинлэснээс 0.2 хувь нь туранхай, 0.2 хувь нь тураалтай, 0.2 хувь нь өсөлтийн хоцрогдолтой байна.

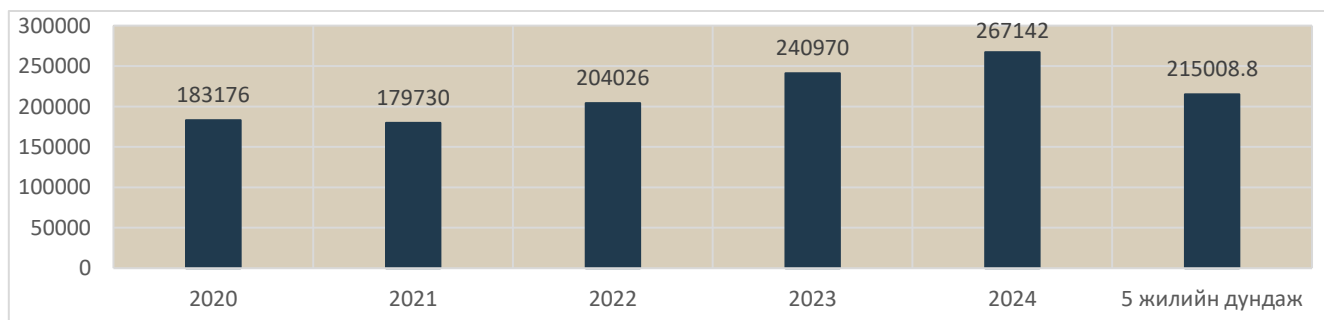


## 2. Эмнэлгийн тусламж үйлчилгээ

### 2.1. Амбулаторийн тусламж үйлчилгээ

Аймгийн хэмжээнд 2024 оны эхний 6 сарын байдлаар нийт 267142 эмчийн үзлэг хийгдсэнээс **24.9** хувийг урьдчилан сэргийлэх үзлэг, 58.4 хувийг өвчний учир амбулаторт, 8.8 хувийг идэвхитэй хяналтын үзлэг, 7.9 хувийг гэрийн үзлэг тус тус эзэлж байна.

Зураг 5. Нийт үзлэгийн тоо, 2020-2024 оны эхний 6 сар



Хүснэгт 8. Үзлэгийн төрөл сумдаар, 2024 оны эхний 6 сар

Байгууллагын нэрс	Нийт үзлэгийн тоо	Үүнээс				
		Урьдчилан сэргийлэх үзлэгийн хувь	Өвчний учир амбулаторт	Диспансерийн хяналтын хувь	Гэрийн идэвхитэй хяналтын хувь	Гэрийн дуудлагын хувь
Баруунбаян-у	2174	44.7	29.9	8.9	8.6	7.9
Бат-Өлзий	5375	16.4	53.0	9.7	14.2	6.7
Баянгол	4362	49.2	28.2	7.0	14.2	1.4
Баян-Өндөр	2099	31.4	45.5	18.6	2.7	1.8
Богд	2004	32.5	41.6	17.5	4.9	3.6
Бүрд	1192	31.2	42.7	15.6	7.2	3.3
Гучин-Ус	723	49.0	36.1	14.4	0.6	0.0
Зүйл	1368	30.8	49.8	11.1	6.1	2.2
Зүүнбаян-Улаан	3583	29.4	41.7	1.6	17.8	9.4
Нарийнтээл	3399	42.4	46.5	2.6	1.0	7.5
Өлзийт	950	24.5	31.1	12.4	11.4	20.6
Сант	2386	26.1	38.9	22.2	7.6	5.3
Тарагт	2229	40.4	21.3	18.0	16.2	4.1
Төгрөг	2647	23.7	48.4	6.5	16.3	5.1
Уянга	10860	29.1	31.6	20.2	15.0	4.2
Хайрхандулаан	1682	25.4	70.6	2.9	0.7	0.5
Хархорин	35607	8.3	79.2	8.4	4.1	0.0
Хужирт	6040	28.2	48.6	7.6	8.4	7.2
БОЭТ	107641	14.8	80.7	4.6	0.0	0.0
Уянсэтгэл	15665	45.3	17.1	22.1	14.0	1.5
Түшигдөлгөөн	13025	32.7	15.2	23.7	26.8	1.7
Нарны дөш	14980	53.7	23.9	7.6	10.7	4.1
Энэрэл-Хархорин	14949	65.4	7.8	9.0	16.4	1.4
Чинмэнд	4828	18.6	81.4	0.0	0.0	0.0
Асархайрхан	140	0.0	100.0	0.0	0.0	0.0
Хөх манал	0					
Ачтан-ирээдүй	1152	0.0	100.0	0.0	0.0	0.0
Ариунсанаа	927	16.4	83.6	0.0	0.0	0.0
Агь мамба	119					
Сидармед	425					
Үүдэн эмнэлгүүд	4611	15.8	80.1	4.1	0.0	0.0
Аймгийн дундаж	267142	24.9	58.4	8.8	6.4	1.5

## 2.2. Халдварт бус өвчлөл

Хүснэгт 9. Осол гэмтэл, хорт хавдрын өвчлөл, 2023-2024 оны эхний 6 сар

	Нийт халдварт бус өвчлөл				Үүнээс							
					Осол гэмтэл				Шинээр бүртгэгдсэн хорт хавдар			
	2023 он	10000 хүн амд	2024 он	10000 хүн амд	2023 он	10000 хүн амд	2024 он	10000 хүн амд	2023 он	10000 хүн амд	2024 он	10000 хүн амд
ББУлаан	913	3436.2	352	1410.3	0	0.0	2	8.0	2	7.5	1	4.0
Бат-Өлзий	1340	1751.9	585	771.8	17	22.2	5	6.6	5	6.5	5	6.6
Баянгол	458	1231.8	200	570.5	1	2.7	3	8.6	1	2.7	2	5.7
Баян-Өндөр	72	206.0	60	179.1	3	8.6	0	0.0	2	5.7		0.0
Богд	722	1279.2	230	425.2	3	5.3	7	12.9	2	3.5	2	3.7
Бүрд	67	235.2	57	208.3	5	17.6	12	43.9	4	14.0	1	3.7
Гучин-Ус	1099	5181.5	114	554.2	3	14.1	7	34.0		0.0	1	4.9
Зүйл	69	252.7	103	394.6	0	0.0	0	0.0	4	14.6	1	3.8
ЗБУ	413	1105.2	257	715.7	18	48.2	18	50.1	4	10.7	3	8.4
Нарийнтгэл	737	2086.6	57	170.3	18	51.0	15	44.8	3	8.5	3	9.0
Өлзийт	232	1030.2	148	686.5	0	0.0	1	4.6	3	13.3	2	9.3
Сант	431	1283.9	339	1045.7	0	0.0	6	18.5	5	14.9	3	9.3
Тарагт	549	1683.5	175	564.7	7	21.5	0	0.0	2	6.1	1	3.2
Төгрөг	493	1871.0	451	1786.1	7	26.6	5	19.8	1	3.8	1	4.0
Уянга	1474	1574.3	631	682.4	61	65.2	11	11.9	13	13.9	10	10.8
Хайрхан-дулаан	912	2632.0	738	2193.8	1	2.9	2	5.9	2	5.8	5	14.9
Хархорин	3929	9911.7	8092	20674.5	314	792.1	172	439.4	5	12.6	1	2.6
Хужирт	14	20.8	126	191.8	17	25.3	38	57.9	6	8.9	4	6.1
БОЭТ	18837		12251		476		858					
Уянсэтгэл	4102	4140.9	737	750.4	0	0.0	0	0.0	12	12.1	9	9.2
Түшигдөлгөөн	342	312.2	343	314.4	8	7.3	2	1.8	12	11.0	9	8.3
Нарны дөш	309	207.9	1498	933.2	1	0.7	4	2.5	8	5.4	12	7.5
Энэрэл-ХХ	628	765.3	815	1019.5	0	0.0	0	0.0	5	6.1	5	6.3
Хувийн эмнэлэг	268		802									
Харьяаллын бус											2	
Аймгийн дүн	38410	3280.4	29161	2523.1	960	82.0	1168	101.1	101	8.6	83	7.2

2024 оны эхний 6 сарын байдлаар халдварт бус өвчний 29161 тохиолдол бүртгэгдэж 10 000 хүн амд 2523.1 ноогдож байгаа нь өмнөх оны мөн үеэс 9249 тохиолдлоор буюу 757.3 пунктээр буурсан байна.

Осол гэмтэл, гадны шалтгаант өвчлөлийн 1168 тохиолдол бүртгэгдэж 10 000 хүн амд 101.1 ноогдож байгаа нь өмнөх оны мөн үеэс 208 тохиолдлоор буюу 19.1 пунктээр нэмэгдсэн байна.

2024 оны эхний 5 сард аймгийн хэмжээнд шинээр хорт хавдрын 83 өвчлөл бүртгэгдсэн байна.

## 2.3. Халдварт бус өвчний эрт илрүүлэг

Аймгийн хэмжээнд 2024 оны эхний 6 сарын байдлаар артерийн гипертензи эрт илрүүлэг үзлэгт 18-аас дээш насны нийт 22105 хүн хамрагдсан байна. Үр дүнгийн үзүүлэлтээр нийт үзлэгийн **0.5** хувь нь артерийн гипертензи онош батлагдсан байна. Чихрийн шижин өвчний эрт илрүүлэг үзлэгт 40-өөс дээш насны нийт 17508 хүн хамрагдсан байна. Үр дүнгийн үзүүлэлтээр нийт үзлэгийн **0.1** хувь нь чихрийн шижин онош батлагдсан байна. Элэгний хорт хавдрын эрт илрүүлэг үзлэгт 40-65 насны 7920 хүн хамрагдсан байна.

Эрүүл мэндийн сар тутмын мэдээлэл 2024-6 сар

Хүснэгт 10. АГ, ЧШ, Элэгний хорт хавдрын эрт илрүүлгийн үзлэгийн хамрагдалтын хувь, 2024 оны эхний 6 сар

	Артерийн гипертензи		Чихрийн шижин		Артерийн гипертензи эрт илрүүлгийн үзлэг			Чихрийн шижин хэв шинж 2 эрт илрүүлгийн үзлэг			Элэгний хорт хавдрын эрт илрүүлгийн үзлэг	
	Хамрагдвал зохих хүний тоо	Хамрагдсан хувь	Хамрагдвал зохих хүний тоо	Хамрагдсан хувь	Нийт үзлэг	Давтан үзлэг	Онош баглагдсан	Нийт үзлэг	Давтан үзлэг	Онош баглагдсан	Нийт үзлэг	Онош баглагдсан
Баруунбаян-Улаан	1423	91.1	612	90.2	1297	0	0	552	0	0	1297	0
Бат-Өлзий	4182	22.1	2002	43.9	924	39	14	878	5	1	924	0
Баянгол	2058	62.2	1126	87.7	1280	1	0	987	0	0	458	0
Баян-Өндөр	1250	39.6	1050	29.1	495	9	0	306	10	0	209	0
Богд	3152	13.2	1232	20.4	415	11	2	251	3	1	468	0
Бүрд	1342	43.7	801	73.2	586	22	0	586	10	0	586	0
Гучин-Ус	1254	36.8	483	96.1	462	6	0	464	3	0	0	0
Есөнзүйл	2217	19.1	698	48.3	424	5	0	337	0	0	177	0
Зүүнбаян-Улаан	2087	12.5	1205	16.8	261	0	0	203	0	0	0	0
Нарийнтээл	1253	33.6	794	26.3	421	0	0	209	0	0	0	0
Өлзийт	1481	47.2	844	75.7	699	46	19	639	1	1	699	0
Сант	1238	32.7	927	29.6	405	13	2	274	5	4	10	0
Тарагт	2082	38.0	1120	61.2	792	51	21	685	0	0	192	0
Төгрөг	1148	28.2	761	42.6	324	0	0	324	0	0	112	0
Уянга	4208	36.4	2489	29.3	1531	78	6	730	14	0	730	0
Хайрхандулаан	1243	50.9	933	50.2	633	7	7	468	0	0	470	0
Хархорин	2698	27.7	1706	37.3	746	12	6	636	8	0	3	0
Хужирт	1862	75.7	3914	32.7	1410	0	0	1278	0	0	0	0
Уянсэтгэл	4143	57.6	3588	56.3	2387	11	4	2021	2	1	493	0
Түшигдөлгөөн	4978	37.0	3838	51.6	1842	16	12	1982	2	2	219	0
Нарны дөш	5668	51.4	3644	61.6	2912	53	4	2246	2	0	757	0
Энэрэл-ХХ	5566	33.4	3602	40.3	1859	125	15	1452	95	8	116	0
Бүсийн оношилгоо эмчилгээний төв												
Аймгийн дун	56533	39.1	37369	46.9	22105	505	112	17508	160	18	7920	0

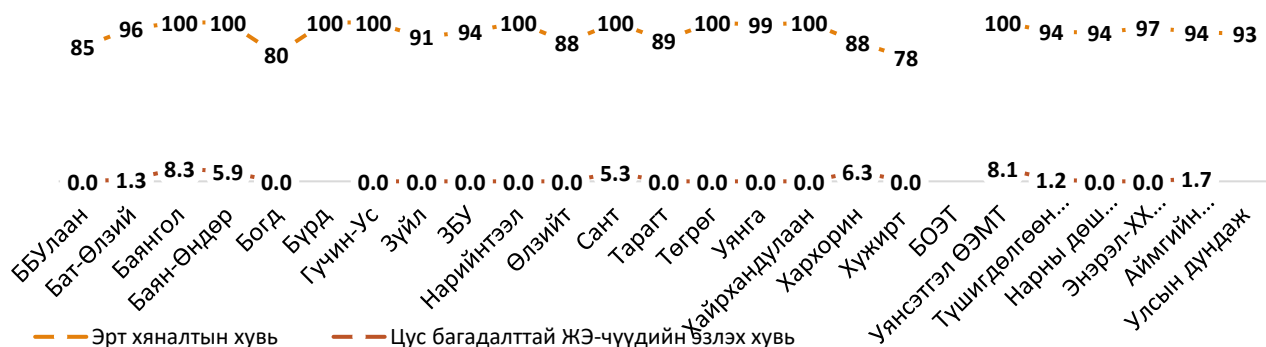
## 2.4. Жирэмсний хяналт

Аймгийн хэмжээнд 2024 оны эхний 6 сарын байдлаар жирэмсний хяналтад шинээр 928 эмэгтэйчүүд хамрагдсан ба 94.0 хувь нь эхний 3 сартайд, 5.4 хувь нь 4-6 сартайд, 0.6 хувь нь 7 ба түүнээс дээш сартайд хяналтад орсон байна. Хяналтад орсон жирэмсэн эмэгтэйчүүдийн 98.6 хувь нь цусны шинжилгээнд хамрагдсанаас 1.7 хувь нь цус багадалттай байна.

Эрүүл мэндийн сар тутмын мэдээлэл 2024-6 сар  
Хүснэгт 11. Жирэмсэн эхийн хяналт, 2023-2024 оны эхний 6 сар

Эмнэлгийн нэрс	Хяналтанд орсон нийт жирэмсэн эхчүүдийн тоо		Хяналтанд авсан хувь						Жирэмсэн эхийн үзүүлэлт, хувиар				Шинээр хяналтад орсон жирэмсэн эмэгтэйчүүдээс БЗДХ илэрсэн хувь	
			Эхний 3 сартайд		4-6 сартайд		7 ба түүнээс дээш сартайд		Цусны шинжилгээнд хамрагдсан		Цус багатай жирэмсэн эх			
			2023	2024	2023	2024	2023	2024	2023	2024	2023	2024		
ББУлаан	20	26	95.0	84.6	0.0	11.5	5.0	3.8	95.0	96.2	10.0	0.0	0	0.0
Бат-Өлзий	81	80	93.8	96.3	4.9	3.8	1.2	0.0	100.0	96.3	6.2	1.3	0	0.0
Баянгол	18	12	94.4	100.0	5.6	0.0	0.0	0.0	100.0	83.3	0.0	8.3	0	0.0
Баян-Өндөр	25	17	100.0	100.0	0.0	0.0	0.0	0.0	100.0	100.0	0.0	5.9	0	0.0
Богд	54	40	94.4	80.0	5.6	20.0	0.0	0.0	100.0	95.0	5.6	0.0	1	2.5
Бүрд	16	4	87.5	100.0	12.5		0.0		93.8		12.5		0	
Гучин-Ус	11	14	100.0	100.0	0.0	0.0	0.0	0.0	72.7	100.0	0.0	0.0	0	0.0
Есөнзүйл	18	11	88.9	90.9	11.1	9.1	0.0	0.0	100.0	100.0	0.0	0.0	0	0.0
ЗБУлаан	35	17	88.6	94.1	11.4	5.9	0.0	0.0	80.0	76.5	0.0	0.0	0	0.0
Нарийнтээл	18	17	100.0	100.0	0.0	0.0	0.0	0.0	100.0	100.0	0.0	0.0	0	0.0
Өлзийт	9	8		87.5		12.5		0.0		100.0		0.0	0	0.0
Сант	23	19	100.0	100.0	0.0	0.0	0.0	0.0	100.0	100.0	8.7	5.3	0	0.0
Тарагт	16	18	56.3	88.9	37.5	11.1	6.3	0.0	87.5	100.0	0.0	0.0	0	0.0
Төгрөг	19	13	100.0	100.0	0.0	0.0	0.0	0.0	100.0	100.0	0.0	0.0	0	
Уянга	97	68	95.9	98.5	4.1	1.5	0.0	0.0	100.0	100.0	1.0	0.0	0	0.0
Хайрхандулаан	19	22	94.7	100.0	0.0	0.0	5.3	0.0	100.0	100.0	0.0	0.0	0	0.0
Хархорин	27	32	100.0	87.5	0.0	12.5	0.0	0.0	100.0	100.0	0.0	6.3	0	0.0
Хужирт	51	50	80.4	78.0	19.6	22.0	0.0	0.0	98.0	98.0	0.0	0.0	0	0.0
БОЭТ	0	0											0	
Уянсэтгэл	91	111	100.0	100.0	0.0	0.0	0.0	0.0	100.0	100.0	20.9	8.1	2	1.8
Түшигдөлгөөн	114	84	93.9	94.0	4.4	6.0	1.8	0.0	100.0	100.0	0.9	1.2	2	2.4
Нарны дөш	198	203	88.9	93.6	10.6	4.4	0.5	2.0	98.5	100.0	0.0	0.0	1	0.5
Энэрэл-ХХ	74	62	95.9	96.8	4.1	1.6	0.0	1.6	100.0	100.0	1.4	0.0		0.0
Аймгийн дүн	1034	928	93.0	94.0	6.3	5.4	0.7	0.6	98.3	98.6	3.5	1.7	6	0.6
Улсын дундаж			92.3	92.8									0	

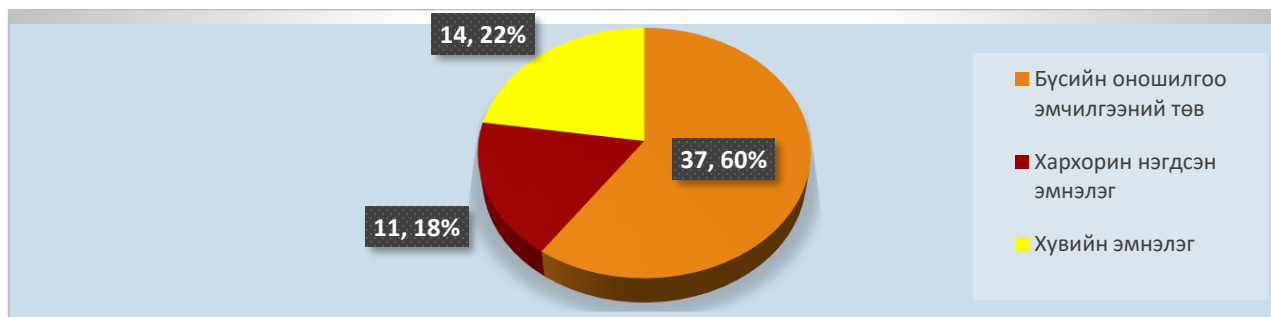
Зураг 4. Жирэмсний эрт үеийн хяналтын хувь, сум, өрхөөр, 2024 оны эхний 6 сар



## 2.5. Үр хөндөлт

Аймгийн хэмжээнд 2024 оны эхний 6 сарын байдлаар нийт 62 эмэгтэй үр хөндүүлсэн байна. Нийт үр хөндөлтөөс хожуу үр хөндөлт бүртгэгдээгүй, өсвөр насныхны үр хөндөлтийн 6 тохиолдол бүртгэгдсэн байна.

Зураг 5. Үр хөндөлтийн эзлэх хувь, байгууллагын төрлөөр, 2024 оны 6 сар



## 2.6. Түргэн тусламжийн дуудлага

Аймгийн хэмжээнд 2024 оны эхний 6 сарын байдлаар 8505 түргэн тусламжийн дуудлага хүлээн авч үйлчилсэнээс 26.5 хувийг алсын дуудлага эзэлж байна. Осол гэмтлийн дуудлага 349 бүртгэгдэж 4.1 хувийг эзэлж байна.

Хүснэгт 12. Түргэн тусламжийн дуудлага, төрлөөр, 2023-2024 оны эхний 6 сар

	Нийт түргэн тусламжийн дуудлага								Дуудлагын төрөл, эзлэх хувиар			
	Түргэн тусламжийн дуудлага		Үүнээс						Алсын дуудлагын эзлэх хувь		Осол, гэмтлийн дуудлагын эзлэх хувь	
			Алсын дуудлага		Ойрын дуудлага		Осол, гэмтлийн дуудлага					
	2023	2024	2023	2024	2023	2024	2023	2024	2023	2024	2023	2024
ББУлаан	269	257	99	99	170	158	1	3	36.8	38.5	0.4	1.2
Бат-Өлзий	701	581	259	220	442	361	11	3	36.9	37.9	1.6	0.5
Баянгол	267	226	106	122	161	104	1	2	39.7	54.0	0.4	0.9
Баян-Өндөр	167	134	63	57	104	77	4	0	37.7	42.5	2.4	0.0
Богд	183	181	112	100	71	81	2	3	61.2	55.2	1.1	1.7
Бүрд	122	99	80	65	42	34	3	8	65.6	65.7	2.5	8.1
Гучин-Ус	218	217	87	101	131	116	3	1	39.9	46.5	1.4	0.5
Есөнзүйл	695	661	241	221	454	440	0	0	34.7	33.4	0.0	0.0
ЗБУлаан	119	179	83	108	36	71	7	17	69.7	60.3	5.9	9.5
Нарийнтгээл	506	323	197	144	309	179	3	9	38.9	44.6	0.6	2.8
Өлзийт	192	196	101	123	91	73	0	0	52.6	62.8	0.0	0.0
Сант	160	127	92	92	68	35	0	6	57.5	72.4	0.0	4.7
Тарагт	265	195	174	105	91	90	4	0	65.7	53.8	1.5	0.0
Төгрөг	254	232	79	86	175	146	3	4	31.1	37.1	1.2	1.7
Уянга	550	518	208	146	342	372	12	6	37.8	28.2	2.2	1.2
Хайрхандулаан	489	463	168	142	321	321	20	18	34.4	30.7	4.1	3.9
Хархорин	1357	1233	124	111	1233	1122	55	45	9.1	9.0	4.1	3.6
Хужирт	510	437	172	150	338	287	15	11	33.7	34.3	2.9	2.5
БОЭТ	2846	2246	51	65	2795	2181	209	213	1.8	2.9	7.3	9.5
Уянсэтгэл	0	0	0	0	0	0	0	0				
Түшигдөлгөөн	0	0	0	0	0	0	0	0				
Нарны дөш	0	0	0	0	0	0	0	0				
Энэрэл-ХХ	0	0	0	0	0	0	0	0				
Дүн	9870	8505	2496	2257	7374	6248	353	349	25.3	26.5	3.6	4.1

## 2.7. Хэвтэн эмчлүүлэгсдийн тусламж үйлчилгээ

Аймгийн хэмжээнд 2024 оны эхний 6 сарын байдлаар 15637 үйлчлүүлэгч эмнэлэгт хэвтэн эмчлүүлж, 108061 ор хоног ашигласан байна.

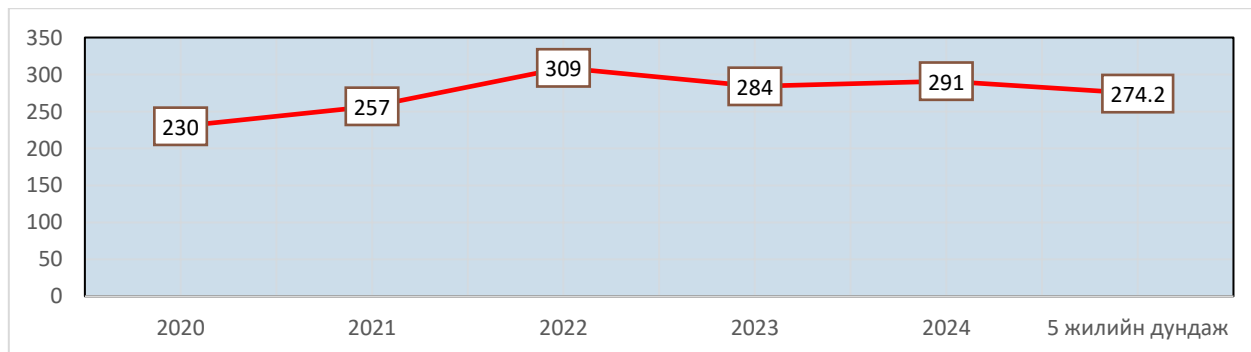
Хүснэгт 13. Стационарын тусламж үйлчилгээний зарим үзүүлэлтүүд, 2023-2024 оны эхний 6 сар

Эмнэлгийн нэрс	Хэвтэн эмчлүүлсэн		Орны үзүүлэлт, 2024					
	2023 он	2024 он	Орны тоо	Ор хоног	Орны фонд ашиглалт	Орны фонд ашиглалтын хувь	Дундаж ор хоног	Орны эргэлт
Баруунбаян-Улаан	172	186	15	1265	84.3	46.2	6.8	12.4
Бат-Өлзий	477	433	39	2872	73.6	40.4	6.6	11.1
Баянгол	256	296	20	2476	123.8	67.8	8.4	14.8
Баян-Өндөр	150	171	19	1168	61.5	33.7	6.8	9.0
Богд	327	307	29	2094	72.2	39.6	6.8	10.6
Бүрд	231	280	18	1819	101.1	55.4	6.5	15.6
Гучин-Ус	244	224	15	1509	100.6	55.1	6.7	14.9
Есөнзүйл	283	333	25	2306	92.2	50.5	6.9	13.3
Зүүнбаян-Улаан	267	246	23	1389	60.4	33.1	5.6	10.7
Нарийнтгээл	400	375	21	2069	98.5	54.0	5.5	17.9
Өлзийт	341	438	15	3033	202.2	110.8	6.9	29.2
Сант	189	222	20	1574	78.7	43.1	7.1	11.1
Тарагт	166	199	18	1377	76.5	41.9	6.9	11.1
Төгрөг	197	160	15	1122	74.8	41.0	7.0	10.7
Уянга	444	430	50	3394	67.9	37.2	7.9	8.6
Хайрхандулаан	172	161	18	1060	58.9	32.3	6.6	8.9
Хархорин	1860	2120	88	13711	155.8	85.4	6.5	24.1
Хужирт	490	470	30	2926	97.5	53.4	6.2	15.7
БӨӨТ	6234	6397	360	45549	126.5	69.3	7.1	17.8
Уянсэтгэл	0	0		0				
Түшигдөлгөөн	0	0		0				
Нарны дөш	0	0		0				
Энэрэл-хархорин	0	0		0				
Чинмэнд	1081	800	65	5650	86.9	47.6	7.1	12.3
Асархайрхан	61	21	10	101	10.1	5.5	4.8	2.1
Хөх манал	0	0	15	0	0.0	0.0	0.0	0.0
Асар хайрхан	709	573	50	4079	81.6	44.7	7.1	11.5
Ариусанаа	583	486	50	3431	68.6	37.6	7.1	9.7
Агь мамба	240	59	25	442	17.7	9.7	7.5	2.4
Сидармед	262	250	60	1645	27.4	15.0	6.6	4.2
Үүдэн эмнэлэг	0	0		0				
Аймгийн дундаж	15836	15637	1113	108061	97.1	53.2	6.9	14.0
Улсын дундаж					124.8	68.6	6.9	18.3

### 3. Нас баралт

2024 оны эхний 6 сарын байдлаар аймгийн хэмжээнд нас баралтын 291 тохиолдол бүртгэгдсэн нь өнгөрсөн оны мөн үеэс 7 тохиолдлоор их байна. Нийт нас баралтын 182 тохиолдол буюу 62.5 хувь нь эрэгтэй, 109 буюу 37.5 хувь нь эмэгтэй байна. Нийт нас баралтын 18.2 хувь нь эмнэлэгт нас барсан бөгөөд үүнээс 15.1 хувь нь хоног болоогүй нас барсан байна.

Зураг 6. Нас барсан хүний тоо, 2020-2024 оны эхний 6 сар



Хүснэгт 14. Хүн амын нас баралтын үзүүлэлт, сумдаар, 2023-2024 оны эхний 6 сард

	Нийт нас баралт		Эмнэлэгт нас баралт				БОЭТ-ийн нас баралт харьяал-лаар		Эмнэлгийн нас баралтын хувь		Нас баралт /1000 хүн амд/	
	2023	2024	2023 он		2024 он		2023	2024	2023	2024	2023	2024
			тоо	хувь	тоо	хувь						
Баруунбаян-Улаан	7	5	0	0.0	0	0.0	2		0.0	0.0	3.4	2.0
Бат-Өлзий	20	24	5	25.0	2	8.3	1	1	1.0	0.5	2.7	3.3
Баянгол	6	7	1	16.7	0	0.0	3		0.4	0.0	2.4	2.0
Баян-Өндөр	7	9	0	0.0	0			1	0.0	0.0	2.0	3.0
Богд	13	15	3	23.1	3				0.9	1.0	2.5	2.8
Бүрд	5	9	0	0.0	1				0.0	0.4	1.8	3.3
Гучин-Ус	2	0	0		0		1		0.0	0.0	1.9	0.0
Есөнзүйл	8	6	0		0				0.0	0.0	3.7	2.3
Зүүнбаян-Улаан	9	9	0		0		2	2	0.0	0.0	2.4	3.1
Нарийнтээл	10	6	1		0	0.0	2	1	0.3	0.0	2.8	2.1
Өлзийт	4	7	0		0				0.0	0.0	2.2	3.2
Сант	10	4	1	10.0	1	25.0			0.5	0.5	3.3	1.2
Тарагт	8	8	0		0		1	1	0.0	0.0	4.3	2.9
Төгрөг	4	3	0		0		1	2	0.0	0.0	1.9	2.0
Уянга	19	17	0	0.0	4	23.5	6	3	0.0	0.9	2.0	2.2
Хайрхандулаан	14	5	0		1		1	2	0.0	0.6	4.3	2.1
Хархорин	17	12	3	17.6	3	25.0			0.2	0.1	4.3	3.1
Хужирт	27	18	6	22.2	2	11.1	1		1.2	0.4	4.2	2.7
БОЭТ	37	39	37		36	92.3			0.6	0.6		
Уянсэтгэл	13	23	0	0.0	0	0.0	1	8			1.4	3.2
Түшигдөлгөөн	13	22	0		0		8	9			1.9	2.8
Нарны дөш	15	25	0	0.0	0	0.0	6	3			1.4	1.7
Энэрэл-Хархорин	16	18	0	0.0	0	0.0					1.9	2.3
Чинмэнд	0		0									
Харьяалалын бус							1	6				
Аймгийн дүн	284	291	57	20.1	53	18.2	37	39	0.4	0.3	2.7	2.9
Улсын дундаж				31.4		32.4						

Эрүүл мэндийн сар тутмын мэдээлэл 2024-6 сар

Осол гэмтэл, гадны шалтгаант нас баралтын 27 тохиолдол бүртгэгдэж, нийт нас баралтын 9.3 хувийг эзэлж байна.

2024 оны эхний 6 сарын байдлаар хорт хавдрын шалтгаант нас баралтын 71 тохиолдол бүртгэгдэж 10 000 хүн амд 6.1 ноогдож байгаа нь өмнөх оны мөн үеэс 15 тохиолдлоор буюу 1.3 пунктээр нэмэгдсэн байна.

Хүснэгт 15. Хорт хавдар, осол гэмтэл, гадны шалтгаант нас баралтын тохиолдол, 2023-2024 оны эхний 6 сар

	Хорт хавдрын шалтгаант нас баралт				Нийт гадны шалтгаант нас баралт		Осол гэмтэл, гадны шалтгаант нас баралт, төрлөөр									
	2023 он		2024 он				Амиа хорлосон		Зам тээврийн осол		Бусдад хорлогдсон		Бусад осол		Үйлдвэрийн осол	
	тоо	10000 хүн амд	тоо	10000 хүн амд			2023	2024	2023	2024	2023	2024	2023	2024	2023	2024
Баруунбаян-Улаан	2	7.5	3	12.0	1	0	1	0	0	0		0	0	0		
Бат-Өлзий	1	1.3	5	6.6	2	6	0	2	1	1		1	1	2		
Баянгол	0	0.0	0	0.0	0	0	0	0	0	0		0	0	0		
Баян-Өндөр	2	5.7	4	11.9	0	0	0	0	0	0		0	0	0		
Богд	3	5.3	2	3.7	4	3	3	1	1	1		0	0	1		
Бүрд	1	3.5	2	7.3	0	3	0	1	0	0		1	0	1		
Гучин-Ус	1	4.7	0	0.0	0	0	0	0	0	0		0	0	0		
Есөнзүйл	1	3.7	2	7.7	1	0	1	0	0	0		0	0	0		
Зүүнбаян-Улаан	1	2.7	2	5.6	4	0	1	0	0	0		0	3	0		
Нарийнтгээл	3	8.5	1	3.0	0	1	0	0	0	1		0	0	0		
Өлзийт	2	8.9	1	4.6	1	1	0	0	0	1		0	1	0		
Сант	1	3.0	0	0.0	1	1	1	1	0	0		0	0	0		
Тарагт	1	3.1	0	0.0	0	0	0	0	0	0		0	0	0		
Төгрөг	2	7.6	1	4.0	0	0	0	0	0	0		0	0	0		
Уянга	7	7.5	5	5.4	1	3	1	0	0	0		0	0	3		
Хайрхандулаан	1	2.9	0	0.0	2	0	0	0	2	0		0	0	0		
Хархорин	2	5.0	1	2.6	4	1	4	0	0	1		0	0	0		
Хужирт	3	4.5	5	7.6	6	0	3	0	1	0		0	2	0		
БОЭТ	10		11		1	3	0	0	0	1		0	1	2		
Уянсэтгэл	2	2.0	12	12.2	0	0	0	0	0	0		0	0	0		
Түшигдөлгөөн	2	1.8	3	2.8	0	1	0	0	0	0		0	0	1		
Нарны дөш	5	3.4	8	5.0	0	2	0	0	0	0		0	0	2		
Энэрэл-Хархорин	3	3.7	3	3.8	2	2	0	1	1	0		0	1	1		
Аймгийн дүн	56	4.8	71	6.1	30	27	15	6	6	6	0	2	9	13	0	0



#### 4. Халдварт өвчин

Аймгийн хэмжээнд 2024 оны эхний 6 сарын байдлаар 12 төрлийн 460 халдварт өвчний тохиолдол бүртгэгдэж, 10 000 хүн амд 39.8 ноогдож улсын дунджаас 17.6 пунктээр бага байна.

Хүснэгт 16. Нийт халдварт өвчин, Коронавируст халдвар, 10 000 хүн амд, 2023-2024 оны эхний 6 сар

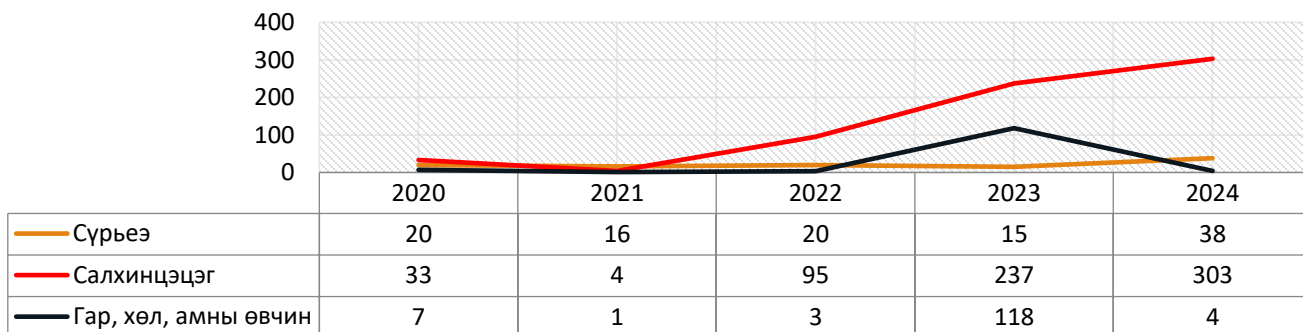
	Нийт халдварт өвчин				Коронавируст халдвар /COVID-19/			
	2023	10000 хүн амд	2024	10000 хүн амд	2023	10000 хүн амд	2024	10000 хүн амд
БаруунБаян-Улаан	4	15.1	1	4.0	0	0.0	0	0.0
Бат-Өлзий	6	7.8	3	4.0	1	1.3	0	0.0
Баянгол	1	2.7	1	2.9	1	2.7	0	0.0
Баян-Өндөр	11	31.5	15	44.8	0	0.0	0	0.0
Богд	11	19.5	10	18.5	3	5.3	0	0.0
Бүрд	2	7.0	1	3.7	1	3.5	0	0.0
Гучин-Ус	3	14.1	3	14.6	0	0.0	0	0.0
Зүйл	2	7.3	3	11.5	1	3.7	1	3.8
ЗБУ	8	21.4	15	41.8	0	0.0	0	0.0
Нарийнгээл	5	14.2	5	14.9	1	2.8	0	0.0
Өлзийт	0	0.0	1	4.6	0	0.0	0	0.0
Сант	2	6.0	3	9.3	0	0.0	0	0.0
Тарагт	18	55.2	7	22.6	0	0.0	0	0.0
Төгрөг	2	7.6	20	79.2	0	0.0	0	0.0
Уянга	17	18.2	33	35.7	9	9.6	2	2.2
ХДулаан	6	17.3	2	5.9	1	2.9	0	0.0
Хархорин	166	132.8	35	89.4	22	55.5	0	0.0
Хужирт	14	20.8	10	15.2	0	0.0	1	1.5
Уянсэтгэл ӨЭМТ	117	91.9	64	65.2	5	5.0	0	0.0
Түшигдөлгөөн ӨЭМТ	91	77.6	115	105.4	7	6.4	1	0.9
Нарны дөш ӨЭМТ	85	2.7	91	56.7	9	6.1	3	1.9
Энэрэл-хархорин ӨЭМТ			5			0.0	0	
Элбэрэл мед			14				0	
Харьяаллын бус	4		3		0		0	
Дүн	575	49.1	460	39.8	61	5.2	8	0.7
Улсын дундаж		73.1		57.4		11.9		0.5

Эрүүл мэндийн сар тутмын мэдээлэл 2024-6 сар

#### 4.1. Амьсгалын замын халдварт өвчин

2024 оны эхний 6 сарын байдлаар аймгийн хэмжээнд амьсгалын замын халдварт өвчний 345 тохиолдол бүртгэгдэж, нийт халдварт өвчний 75 хувийг эзэлж байна.

Зураг 7. Амьсгалын замын халдварт өвчний тохиолдол, 2020-2024 оны эхний 6 сар



Хүснэгт 16. Амьсгалын замын халдварт өвчин, 10 000 хүн амд, 2023-2024 оны эхний 6 сар

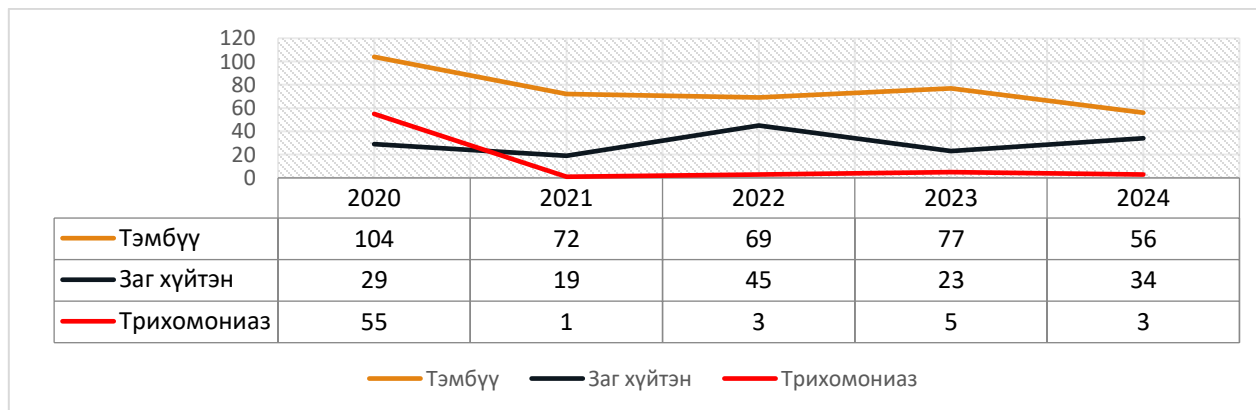
	Хачигт рикеттсиоз /Tick-borne rickettsioses/				B01 Салхинцэцэг /Varicella/				A15-A19 Сүрьеэ/Tuberculosis/				B26 Гахай хавдар /Mumps/			B08.4 Гар, хөл, амны өвчин /Hand, foot and mouth disease/				
	2023 он	10000 хүн амд	2024 он	10000 хүн амд	2023 он	10000 хүн амд	2024 он	10000 хүн амд	2023 он	10000 хүн амд	2024 он	10000 хүн амд	2023 он	10000 хүн амд	2024 он	10000 хүн амд	2023 он	10000 хүн амд	2024 он	10000 хүн амд
ББУлаан	0	0.0	0	0.0	0	0.0	0	0.0	1	3.8	1	4.0	0	0.0	0	0.0	1	3.8	0	0.0
Бат-Өлзий	1	1.3	1	1.3	0	0.0	0	0.0	1	1.3	1	1.3	0	0.0	0	0.0	0	0.0	0	0.0
Баянгол	0	0.0	0	0.0	0	0.0	0	0.0	0	0.0	1	2.9	0	0.0	0	0.0	0	0.0	0	0.0
Баян-Өндөр	0	0.0	0	0.0	0	0.0	14	41.8	0	0.0	0	0.0	0	0.0	0	0.0	11	31.5	0	0.0
Богд	0	0.0	0	0.0	0	0.0	1	1.8	0	0.0	4	7.4	0	0.0	0	0.0	1	1.8	0	0.0
Бүрд	0	0.0	0	0.0	0	0.0	1	3.7	0	0.0	0	0.0	0	0.0	0	0.0	0	0.0	0	0.0
Гучин-Ус	0	0.0	0	0.0	0	0.0	0	0.0	0	0.0	0	0.0	0	0.0	0	0.0	1	4.7	0	0.0
Есөнзүйл	0	0.0	0	0.0	0	0.0	0	0.0	1	3.7	1	3.8	0	0.0	0	0.0	0	0.0	0	0.0
Зүүн-БУ	0	0.0	0	0.0	7	18.7	13	36.2	0	0.0	0	0.0	0	0.0	0	0.0	0	0.0	0	0.0
Нарийнтгээл	0	0.0	0	0.0	3	8.5	1	3.0	0	0.0	1	3.0	0	0.0	0	0.0	0	0.0	0	0.0
Өлзийт	0	0.0	0	0.0	0	0.0	0	0.0	0	0.0	1	4.6	0	0.0	0	0.0	0	0.0	0	0.0
Сант	0	0.0	0	0.0	0	0.0	0	0.0	1	3.0	3	9.3	0	0.0	0	0.0	0	0.0	0	0.0
Тарагт	0	0.0	0	0.0	2	6.1	5	16.1	0	0.0	0	0.0	0	0.0	0	0.0	13	39.9	0	0.0
Төгрөг	0	0.0	0	0.0	0	0.0	20	79.2	0	0.0	0	0.0	0	0.0	0	0.0	1	3.8	0	0.0
Уянга	0	0.0	0	0.0	1	1.1	23	24.9	1	1.1	2	2.2	0	0.0	0	0.0	4	4.3	0	0.0
Хайрхандул аан	0	0.0	0	0.0	1	2.9	0	0.0	1	2.9	0	0.0	0	0.0	0	0.0	0	0.0	0	0.0
Хархорин	2	5.0	0	0.0	61	48.8	27	22.0	3	2.4	2	1.6	0	0.0	0	0.0	45	36.3	2	5.1
Хужирт	0	0.0	0	0.0	8	11.9	8	12.2	0	0.0	0	0.0	0	0.0	0	0.0	1	0.8	0	0.0
Уянсэтгэл	3	3.0	0	0.0	76	76.7	37	37.7	3	3.0	6	6.1	0	0.0	0	0.0	10	10.1	0	0.0
Түшигдөлгөөн	1	0.9	0	0.0	53	48.4	93	85.3	2	1.8	6	5.5	0	0.0	0	0.0	9	8.2	1	0.9
Нарны дөш	2	1.3	0	0.0	23	15.5	58	36.1	1	0.7	9	5.6	0	0.0	0	0.0	21	14.1	1	0.6
Энэрэл-хархорин			0				2	2.5			0			0.0					0	0.0
Элбэрэл мед			0				0				0								0	
Харъяаллын бус	0		0		2		0		0		0		0		0		0		0	
Аймгийн дүн	9	0.8	1	0.1	237	20.2	303	26.2	15	1.3	38	3.3	0	0.0	0	0.0	118	10.1	4	0.3
Улсын дундаж		0.3		0.1		23.7		24.2		3.6		3.5		0.2		0.6		10.1		5.9

Эрүүл мэндийн сар тутмын мэдээлэл 2024-6 сар

#### 4.2. Бэлгийн замаар дамжих халдварт өвчин

2024 оны эхний 6 сарын байдлаар аймгийн хэмжээнд бэлгийн замаар дамжих халдварт өвчний 93 тохиолдол бүртгэгдсэн нь нийт халдварт өвчний 20.2 хувийг эзэлж байна. Бэлгийн замаар дамжих халдварт өвчний 36.6 хувийг заг хүйтэн, **60.2** хувийг тэмбүү, 3.2 хувийг трихомониаз тус тус эзэлж байна.

Зураг 8. Бэлгийн замын халдварт өвчний тохиолдол, 2020-2024 оны эхний 6 сар



Хүснэгт 27. Бэлгийн замын халдварт өвчин, 10 000 хүн амд, 2023-2024 оны эхний 6 сар

	A50-A53 Тэмбүү /Syphilis/				A54 Гонококкт халдвар /Gonococcal infection/				A59 Трихомониаз /Trichomoniasis/				Төрөлхийн тэмбүү / A50 /			
	2023 он	10000 хүн амд	2024 он	10000 хүн амд	2023 он	10000 хүн амд	2024 он	10000 хүн амд	2023 он	10000 хүн амд	2024 он	10000 хүн амд	2023 он	10000 хүн амд	2024 он	10000 хүн амд
Баруунбаян-Улаан	0	0.0	0	0.0	0	0.0	0	0.0	1	3.8	0	0.0		0.0		0.0
Бат-Өлзий	1	1.3	1	1.3	0	0.0	0	0.0	0	0.0	0	0.0		0.0		0.0
Баянгол	0	0.0	0	0.0	0	0.0	0	0.0	0	0.0	0	0.0		0.0		0.0
Баян-Өндөр	0	0.0	0	0.0	0	0.0	0	0.0	0	0.0	0	0.0		0.0		0.0
Богд	6	10.6	5	9.2	0	0.0	0	0.0	0	0.0	0	0.0		0.0		0.0
Бүрд	0	0.0	0	0.0	1	3.5	0	0.0	0	0.0	0	0.0		0.0		0.0
Гучин-Ус	0	0.0	2	9.7	1	4.7	1	4.9	0	0.0	0	0.0		0.0		0.0
Есонзүйл	0	0.0	0	0.0	0	0.0	1	3.8	0	0.0	0	0.0		0.0		0.0
ЗБУлаан	0	0.0	0	0.0	1	2.7	2	5.6	0	0.0	0	0.0		0.0		0.0
Нарийнгээл	0	0.0	1	3.0	0	0.0	2	6.0	0	0.0	0	0.0		0.0		0.0
Өлзийт	0	0.0	0	0.0	0	0.0	0	0.0	0	0.0	0	0.0		0.0		0.0
Сант	0	0.0	0	0.0	0	0.0	0	0.0	0	0.0	0	0.0		0.0		0.0
Тарагт	1	3.1	2	6.5	1	3.1	0	0.0	0	0.0	0	0.0		0.0		0.0
Төгрөг	0	0.0	0	0.0	0	0.0	0	0.0	0	0.0	0	0.0		0.0		0.0
Уянга	1	1.1	2	2.2	0	0.0	4	4.3	0	0.0	0	0.0		0.0		0.0
Хайрхандулаан	3	8.7	1	3.0	0	0.0	1	3.0	0	0.0	0	0.0		0.0		0.0
Хархорин	23	18.4	2	1.6	5	4.0	2	1.6	0	0.0	0	0.0		0.0		0.0
Хужирт	1	1.5	0	0.0	3	4.5	1	1.5	0	0.0	0	0.0		0.0		0.0
Уянсэтгэл	11	11.1	10	10.2	4	4.0	6	6.1	1	1.0	1	1.0		0.0		0.0
Түшигдөлгөөн	11	10.0	9	8.3	3	2.7	3	2.8	1	0.9	1	0.9		0.0		0.0
Нарны дөш	18	12.1	10	6.2	4	2.7	3	1.9	2	1.3	0	0.0		0.0		0.0
Энэрэл-хархорин			0				3				0					
Элбэрэл мед			11				2				1					
Харъяаллын бус	1		0		0		3		0		0					
Аймгийн дундаж	77	6.6	56	4.8	23	2.0	34	2.9	5	0.4	3	0.3	0	0.0	0	0.0
Улсын дундаж		6.2		6.4		5.6		4.9		3.8		3.4				

### 4.3 Вируст гепатитын халдвар

Хүснэгт 28. Вируст гепатитын халдварт өвчин, 2023-2024 оны эхний 6 сар

	B15-B19 Вируст гепатит /Viral hepatitis/				B15 Вируст гепатит A /Acute hepatitis A/				Гепатит B / B16 /				Гепатит (бусад) / B17-19/			
	2023 он	10000 хүн амд	2024 он	10000 хүн амд	2023 он	10000 хүн амд	2024 он	10000 хүн амд	2023 он	10000 хүн амд	2024 он	10000 хүн амд	2023 он	10000 хүн амд	2024 он	10000 хүн амд
БаруунБаян-Улаан	0	0.0	0	0.0		0.0		0.0	0	0.0	0	0.0	0	0.0		0.0
Бат-Өлзий	1	1.3	0	0.0		0.0		0.0	0	0.0	0	0.0	1	1.3		0.0
Баянгол	0	0.0	0	0.0		0.0		0.0	0	0.0	0	0.0	0	0.0		0.0
Баян-Өндөр	0	0.0	0	0.0		0.0		0.0	0	0.0	0	0.0	0	0.0		0.0
Богд	0	0.0	0	0.0		0.0		0.0	0	0.0	0	0.0	0	0.0		0.0
Бүрд	0	0.0	0	0.0		0.0		0.0	0	0.0	0	0.0	0	0.0		0.0
Гучин-Ус	0	0.0	0	0.0		0.0		0.0	0	0.0	0	0.0	0	0.0		0.0
Зүйл	0	0.0	0	0.0		0.0		0.0	0	0.0	0	0.0	0	0.0		0.0
ЗБУ	0	0.0	0	0.0		0.0		0.0	0	0.0	0	0.0	0	0.0		0.0
Нарийнтээл	0	0.0	0	0.0		0.0		0.0	0	0.0	0	0.0	0	0.0		0.0
Өлзийт	0	0.0	0	0.0		0.0		0.0	0	0.0	0	0.0	0	0.0		0.0
Сант	0	0.0	0	0.0		0.0		0.0	0	0.0	0	0.0	0	0.0		0.0
Тарагт	0	0.0	0	0.0		0.0		0.0	0	0.0	0	0.0	0	0.0		0.0
Төгрөг	0	0.0	0	0.0		0.0		0.0	0	0.0	0	0.0	0	0.0		0.0
Уянга	0	0.0	0	0.0		0.0		0.0	0	0.0	0	0.0	0	0.0		0.0
ХДулаан	0	0.0	0	0.0		0.0		0.0	0	0.0	0	0.0	0	0.0		0.0
Хархорин	0	0.0	0	0.0		0.0		0.0	0	0.0	0	0.0	0	0.0		0.0
Хужирт	0	0.0	0	0.0		0.0		0.0	0	0.0	0	0.0	0	0.0		0.0
Уянсэтгэл	0	0.0	1	1.0		0.0		0.0	0	0.0	1	1.0	0	0.0		0.0
Түшигдөлгөөн	0	0.0	0	0.0		0.0		0.0	0	0.0	0	0.0	0	0.0		0.0
Нарны дөш	1	0.7	1	0.6		0.0		0.0	1	0.7	1	0.6	0	0.0		0.0
Энэрэл-хархорин											0					
Элбэрэл мед																
Харьяаллын бус	0		0								0		0			
Аймгийн дүн	2	0.2	2	0.2	0	0.0	0	0.0	1	0.1	2	0.2	1	0.1	0	0.0
Улсын дундаж		0.4		0.3		0.0		0.0		0.2		0.1		0.1		0.1

2024 оны эхний 5 сарын байдлаар вируст гепатитын 2 тохиолдол бүртгэгдсэн байна.