

Эрүүл мэндийн сар тутмын мэдээлэл 2025 оны 04 дүгээр сар



ЭРҮҮЛ МЭНДИЙН СТАТИСТИКИЙН САР ТУТМЫН МЭДЭЭЛЭЛ



2025 оны 4 сар

Арвайхээр хот
2025 он

Эрүүл мэндийн сар тутмын мэдээлэл 2025 оны 04 дүгээр сар

Энэхүү товхимолын дэлгэрэнгүй мэдээллийг

www.ov.mohs.gov.mn цахим хуудаснаас татаж харна уу.

Өвөрхангай аймгийн Эрүүл мэндийн газар

Хяналт, шинжилгээ, үнэлгээ мэдээллийн хэлтсээс эрхлэн гаргав.

Шуудангийн хаяг: Арвайхээр хот, Өлзийтийн 1 дүгээр гудамж, 118 дугаар байр

E-mail: <http://www.ov.mohs.gov.mn/>, uvurkhangaiemg@gmail.com

Утас: 7032-2195, 99668055

Хянан тохиолдуулсан:

Я. Жаргал

Эрүүл мэндийн газрын Хяналт, шинжилгээ, үнэлгээ, мэдээллийн хэлтсийн дарга

Эмхэтгэсэн:

Д. Нацагням

Эрүүл мэндийн газрын Эрүүл мэндийн мэдээ, мэдээллийн асуудал хариуцсан мэргэжилтэн,
Статистикч их эмч

Гарчиг

ЭРҮҮЛ МЭНДИЙН СТАТИСТИК ҮЗҮҮЛЭЛТҮҮД	1
ӨВӨРХАНГАЙ АЙМГИЙН ЭРҮҮЛ МЭНДИЙН ТУСЛАМЖ, ҮЙЛЧИЛГЭЭНИЙ ЧАНАРЫН ҮЗҮҮЛЭЛТ	2
1. Эх, хүүхдийн эрүүл мэнд	3
Төрөлт	3
Хүснэгт 1. Төрөлт, төрөх үед үзүүлсэн эмнэлгийн тусламж, хувиар	3
Зураг 1. Амьд төрсөн хүүхдийн тоо	4
1.2. Хүүхдийн эрүүл мэнд	4
Хүснэгт 2. Амьд төрсөн хүүхэд, эхийн тээлтийн хугацаа, хувиар	4
Хүснэгт 3. Тав хүртэлх насны хүүхдийн жингийн мэдээ, хувиар	5
Хүснэгт 4. Дархлаажуулалтын хамрагдалтын хувь, тухайн сараар	6
Хүснэгт 5. Дархлаажуулалтын хамрагдалтын хувь, тухайн сараар	7
Зураг 2. Тав хүртэлх насны хүүхдийн түлэгдэлтийн түвшин, 10 000 хүүхдэд ногдох түвшин	8
1.3. Эхийн эндэгдэл	8
Зураг 1. Эхийн эндэгдэл, 100 000 амьд төрөлтөд ногдох түвшин	8
1.4 Перинаталь эндэгдэл	8
Хүснэгт 6. Перинаталь эндэгдэл, 1 000 нийт төрөлтөд ногдох түвшин	9
1.5. Нялхсын эндэгдэл	9
Зураг 4. Нялхсын эндэгдэл, 1 000 амьд төрөлтөнд ногдох түвшин	10
Хүснэгт 7. 1 000 амьд төрөлтөнд ногдох нялхсын эндэгдлийн түвшин, шалтгаанаар	10
1.5 Тав хүртэлх насны хүүхдийн эндэгдэл	11
Хүснэгт 8. Тав хүртэлх насны хүүхдийн эндэгдэл, 1000 амьд төрөлтөд ногдох түвшин	11
Зураг 5. Хүүхдийн эндэгдэл, 1000 амьд төрөлтөд ногдох түвшин	12
Хүснэгт 9. Тав хүртэлх насны хүүхдийн эндэгдлийн шалтгаан	12
Зураг 6. Хүүхдийн зам тээврийн ослын шалтгаант нас баралт, 10 000 хүүхдэд ногдох түвшин	12
2.Эмнэлгийн тусламж үйлчилгээ	13
2.1. Амбулаторийн тусламж үйлчилгээ	13
Зураг 7. Үзлэгийн төрөл, улс, аймгийн дундаж	13
Зураг 8. Нийт үзлэгийн тоо	13
Хүснэгт 10. Үзлэгийн төрөл, эзлэх хувиар	14
2. 1. Халдварт бус өвчний эрт илрүүлэг үзлэгийн мэдээлэл	15
Хүснэгт 11. АГ, ЧШ, Элэгний хорт хавдрын эрт илрүүлгийн үзлэгийн хамрагдалтын хувь	15
2. 2. Хөх, умайн хүзүүний хорт хавдрын эрт илрүүлэг үзлэгийн мэдээлэл	16
Хүснэгт.12. Хөх, умайн хүзүүний хорт хавдрын эрт илрүүлгийн үзлэгийн хамрагдалтын хувь	16
2.4. Жирэмсний хяналт	16

Эрүүл мэндийн сар тутмын мэдээлэл 2025 оны 04 дүгээр сар

Хүснэгт 13. Жирэмсэн эхийн хяналт	17
Хүснэгт 14. Шинээр хяналтад хамрагдсан жирэмсэн эмэгтэйчүүдийн БЗДХ-ын шинжилгээний үзүүлэлт	18
2.2.Халдварт бус өвчлөл	19
Хүснэгт 15. Халдварт бус өвчлөлийн зарим үзүүлэлтүүд (осол гэмтэл, хорт хавдар).....	19
Зураг 9. Халдварт бус өвчин, өвчлөлийн төрлөөр	20
Зураг 10. Халдварт бус өвчний төрөл, хүйсээр, 10 000 хүн амд ногдох түвшин	20
2.5. Үр хөндөлт.....	21
Зураг 11. Үр хөндөлтийн эзлэх хувь , эмнэлгийн төрлөөр	21
2.6. Түргэн тусламжийн дуудлага.....	21
Хүснэгт 16. Түргэн тусламжийн дуудлага, төрлөөр.....	21
2.7. Хэвтэн эмчлүүлэгсдийн тусламж үйлчилгээ	22
Хүснэгт 17. Стационарын тусламж үйлчилгээний зарим үзүүлэлтүүд.....	22
3. Хүн амын нас баралт	22
Зураг 12. Хүн амын нас баралтын тоо, эмнэлгийн нас баралтын эзлэх хувь	23
Зураг 13. Харьяаллын нас баралт, 1 000 хүн амд ногдох түвшин	23
Зураг 14. Нас баралтын шалтгаан, 10 000 хүн амд ногдох түвшин	24
Зураг 15. Зүрх судасны эрхтэн тогтолцооны шалтгаант нас баралт, 10 000 хүн амд ногдох түвшин	24
Зураг 16. Хорт хавдрын шалтгаант нас баралт, 10000 хүн амд ногдох түвшин.....	25
Хүснэгт 18. Осол гэмтэл, гадны шалтгаант нас баралтын үзүүлэлт.....	25
Зураг 17. Амиа хорлож нас барсан тохиолдлын 10 000 хүн амд ногдох түвшин.....	26
Зураг 18. Санамсаргүй хордох, хорт бодист өртснөөс шалтгаалсан нас барсан тохиолдлын түвшин, 10000 хүн амд ногдох түвшин	26
4.Халдварт өвчин.....	26
Зураг 19. Нийт халдварт өвчин, 10000 хүн амд ногдох түвшин	27
Халдварт өвчний нас баралт.....	27
4.1. Амьсгалын замын халдварт өвчин.....	27
Зураг 20. Амьсгалын замын халдварт өвчин, тохиолдлын тоогоор	27
Хүснэгт 19. Амьсгалын замын халдварт өвчин, 10 000 хүн амд ногдох түвшин	28
4.2. Бэлгийн замаар дамжих халдварт өвчин	28
Зураг 21. Бэлгийн замын халдварт өвчин, тохиолдлын тоогоор	28
Хүснэгт 20. Бэлгийн замын халдварт өвчин, 10 000 хүн амд ногдох түвшин	29
4.3 Цусан халдвар.....	29
Зураг 22. Вируст гепатитын халдвар, тохиолдлын тоогоор.....	30
Хүснэгт 21. Вируст гепатитын халдварт өвчин, 10 000 хүн амд ногдох түвшин	30

Эрүүл мэндийн сар тутмын мэдээлэл 2025 оны 04 дүгээр сар

4.4. Гэдэсний халдвар	31
Зураг 23. Гэдэсний халдварт өвчин, тохиолдлын тоогоор	31
Хүснэгт 22. Гэдэсний халдварууд, 10 000 хүн амд ногдох түвшин	31
Зоонозын болон амьтнаас хүнд халдварладаг өвчлөл	32
Зураг 24. Зоонозын халдварт өвчин, тохиолдлын тоогоор	32
Хүснэгт 23. Зоонозын болон амьтнаас хүнд халдварладаг өвчлөл, 10 000 хүн амд ногдох түвшин	32
Хэрэгжүүлж буй тушаал, шийдвэр, хөтөлбөр, арга хэмжээний мэдээ	33
“ЭЛЭГ БҮТЭН МОНГОЛ” хөтөлбөрийн сарын мэдээ	33
Хүснэгт 24. “Элэг бүтэн Монгол” хөтөлбөрийн мэдээ	33
“ЭРҮҮЛ ШҮД” арга хэмжээний мэдээ	34
Хүснэгт 25. “Эрүүл шүд” арга хэмжээний мэдээ	34
ХҮҮХДЭД (9, 18, 36 САРТАЙ) ЭРҮҮЛ МЭНДИЙН ЦОГЦ ҮЗЛЭГ ХИЙЖ ХӨГЖЛИЙН БЭРХШЭЭЛИЙГ ИЛРҮҮЛСЭН ТООН ТАЙЛАН	34
Хүснэгт 26. 9,18,36 сартай хүүхдийн эрүүл мэндийн цогц үзлэг	34
ГЭРИЙН СУВИЛАХУЙН ТООН ТАЙЛАН	35
Хүснэгт 27. Гэрийн сувилахуйн тусламж, үйлчилгээ	35
НЭГ ХҮРТЭЛХ НАСНЫ ХҮҮХДИЙН ГЭРИЙН ИДЭВХИТЭЙ ЭРГЭЛТИЙН МЭДЭЭ (ЭМС-ын А/546 тушаал)	36
Хүснэгт 28. Нэг хүртэлх насны хүүхдийн гэрийн идэвхитэй эргэлт	36
ХАТГАЛТ, ӨРТӨЛТИЙН МЭДЭЭ	37
Хүснэгт 29. Хатгалт, өртөлтийн мэдээ	37
"ЭРҮҮЛ МЭНДИЙН АНХАН ШАТНЫ ТУСЛАМЖ, ҮЙЛЧИЛГЭЭНД МОБАЙЛ ТЕХНОЛОГИЙН ХЭРЭГЛЭЭГ ӨРГӨЖҮҮЛЭХ НЬ" төслийн мэдээ	38
Хүснэгт 30. Эрүүл мэндийн тусламж үйлчилгээнд мобайл технологийг хэрэглэсэн тоон мэдээ	38

ЭРҮҮЛ МЭНДИЙН СТАТИСТИК ҮЗҮҮЛЭЛТҮҮД

№	Үзүүлэлт			Нэгж	Өвөрхангай аймаг			Улсын дундаж		
					2024 он	2025 он	Өсөлт бууралт	2024 он	2025 он	Өсөлт бууралт
1	Төрсөн эх			Бодит тоо	580	533	-47.0	19004	17859	-1145
2	Амьд төрсөн хүүхэд			Бодит тоо	584	542	-42.0	19130	18014	-1116
3	Амьгүй төрсөн хүүхэд			Бодит тоо	0	0	0.0	102	82	-20
				1000 нийт төрөлтөд	0.0	0.0	0.0	5.3	4.5	-0.8
4	Эхийн эндэгдэл			Бодит тоо	0	0	0.0	4	7	3
				100 000 амьд төрөлтөд	0.0	0.0	0.0	20.9	38.9	18.0
5	5 хүртэлх насны хүүхдийн эндэгдэл /0-4 нас 364 хоног/			Бодит тоо	11	8	-3.0	291	304	13
				1000 амьд төрөлтөд	18.8	14.8	-4.1	15.2	16.9	1.7
6	Үүнээс:	Үүнээс:	Нялхсын эндэгдэл /0-364 хоног/	Бодит тоо	11	8	-3.0	233	258	25
				1000 амьд төрөлтөд	18.8	14.8	-4.1	12.2	14.3	2.1
				Бодит тоо	5	6	1.0	141	176	35
				1000 амьд төрөлтөд	8.6	11.1	2.5	7.4	9.8	2.4
				Нялхсын эндэгдэлд эзлэх хувь	45.5	75.0	29.5	60.5	68.2	7.7
				Бодит тоо	4	6	2.0	96	130	34
	Үүнээс:	Үүнээс:	Нярайн эрт үеийн эндэгдэл /0-6 хоног/	Нярайн эндэгдэлд эзлэх хувь	80.0	100.0	20.0	68.1	73.9	5.8
				Бодит тоо	1	0	-1.0	45	46	1
				Нярайн хожуу үеийн эндэгдэл /7-28 хоног/	20.0	0.0	-20.0	31.9	26.1	-5.8
				Бодит тоо	4	6	2.0	96	130	34
				Нярайн эрт үеийн эндэгдэлд эзлэх хувь	80.0	100.0	20.0	68.1	73.9	5.8
				Бодит тоо	4	6	2.0	96	130	34
7	Перинаталь эндэгдэл			Бодит тоо	4	6	2.0	198	212	14
				1000 нийт төрөлтөд	6.8	11.1	4.2	10.3	11.7	1.4
8	Нийт нас баралт			Бодит тоо	195	186	-9.0	5670	5737	67
9	Эмнэлгийн нас баралт			Бодит тоо	29	42	13.0	1827	1989	162
				Хувь	14.9	22.6	7.7	32.2	34.7	2.5
10	Эмнэлэгт хоног болоогүй нас баралт			Бодит тоо	6	11	5.0	380	419	39
				Хувь	20.7	26.2	5.5	20.8	21.1	0.3
11	Жирэмсний эрт хяналт			Хувь	93.1	95.3	2.2	92.4	93.5	1.1
12	Эмчлэгдсэн хүний тоо			Бодит тоо	10816	10468	-348.0	368415	345256	-23159
13	Ор хоног			Бодит тоо	74772	72619	-2153.0	2514923	2310503	-204420
14	Халдварт өвчин			Бодит тоо	302	273	-29.0	13814	14320	506
				10 000 хүн амд	26.1	23.7	-2.4	39.0	40.4	1.4
15	Амьсгалын замын халдварт өвчин			Бодит тоо	222	145	-77.0	6795	7263	468
				10 000 хүн амд	19.2	12.6	-6.6	19.4	20.5	1.1
16	Бэлгийн замаар дамжих халдварт өвчин			Бодит тоо	65	100	35.0	3347	3788	441
				10 000 хүн амд	5.6	8.7	3.1	9.5	10.7	1.2
17	Гэдэсний халдварт өвчин			Бодит тоо	5	16	11.0	1931	1543	-388
				10 000 хүн амд	0.4	1.4	1.0	5.5	4.4	-1.1
18	Зоонозын халдварт өвчин			Бодит тоо	0	0	0.0	20	11	-9
				10 000 хүн амд	0.0	0.0	0.0	0.1	0.0	-0.1
19	Цусаар дамжих халдварт авчин			Бодит тоо	2	2	0.0	45	71	26
				10 000 хүн амд	0.2	0.2	0.0	0.1	0.2	0.1
20	Бусад халдварт өвчин			Бодит тоо	10	9	-1.0	1676	1644	-32
				10 000 хүн амд	0.9	0.8	-0.1	4.8	4.6	-0.2

**ӨВӨРХАНГАЙ АЙМГИЙН ЭРҮҮЛ МЭНДИЙН ТУСЛАМЖ,
ҮЙЛЧИЛГЭЭНИЙ ЧАНАРЫН ҮЗҮҮЛЭЛТ**

д/д	Үзүүлэлт	Аймгийн хүрэх түвшин (2025 он)	Хүрсэн түвшин (2025 оны 04 сар)
1	Артерийн даралт ихсэх өвчний эрт илрүүлгэнд хамрагдсан 18 ба түүнээс дээш насны хүн амын эзлэх хувь	62.6	21.9
2	Чихрийн шижин хэв шинж-2 өвчний эрт илрүүлгэнд хамрагдсан 35 ба түүнээс дээш насны хүн амын эзлэх хувь	70.2	28.2
3	Хөхний өмөнгийн эрт илрүүлгийн үзлэгт хамрагдсан 30 ба түүнээс дээш насны эмэгтэйчүүдийн тоо	20534	8396
4	Умайн хүзүүний өмөнгийн эрт илрүүлгэнд хамрагдсан 30 ба түүнээс дээш насны эмэгтэйчүүдийн эзлэх хувь	62.3	42.6
5	Урьдчилан сэргийлэх, эрт илрүүлэг үзлэг, шинжилгээ, оношилгоонд хамрагдалтын хувь	26.9	22.8
6	В вирүст гепатитийн эсрэг сэргийлэх тарилгын 24 цагийн хамралтын хувь	100	100.0
7	Тавт (сахуу, хөхүүл ханиад, татран, В гепатит, хемофилюсинфлюенза) сэргийлэх тарилгын хамралтын хувь	95.2	93.8
8	Улаанбурхан-гахайн хавдар-улаануудын (УГУ) эсрэг сэргийлэх тарилгын хамралтын хувь /2-р тун/	92.1	92.2
9	Эхийн эндэгдлийн түвшин (100 000 амьд төрөлт тутамд)	0	0
10	Нялхсын эндэгдлийн түвшин (1000 амьд төрөлт тутамд)	12.1	14.8
11	Нярайн эндэгдлийн түвшин (1000 амьд төрөлт тутамд)	5.4	11.1
12	5 хүртэлх насны хүүхдийн эндэгдлийн түвшин(1000 амьд төрөлт тутамд)	14.7	14.8
13	Амьгүй төрөлтийн түвшин (1000 төрөлт тутамд)	1.3	0
14	Жирэмсний эхний 3 сард хяналтад орсон эхийн эзлэх хувь	94.7	95.3
15	Өсвөр насны 1000 эмэгтэйд ногдох төрөлтийн түвшин	6.4	2.4
16	Сүрьеэгийн өвчлөлийн түвшин, (10 000 хүн амд)	3.7	1.3
17	Вирүст гепатитын өвчлөлийн түвшин, (10 000 хүн амд)	0	0.2
18	Зүрх судасны өвчлөлөөс шалтгаалсан нас баралтын түвшин, (10 000 хүн амд)	18.1	5.8
19	Хорт хавдраас шалтгаалсан нас баралтын түвшин, (10 000 хүн амд)	11	3.3
20	Амиа хорлож нас барсан тохиолдлын түвшин, (10 000 хүн амд)	1.6	0.5
21	Санамсаргүй хордох, хорт бодист өртсөнөөс шалтгаалсан нас баралтын түвшин, (10 000 хүн амд)/Х40-49/	1	0.5
22	0-5 насны хүүхдийн түлэгдэлтийн түвшин (10 000 хүүхдэд, Т20-Т32)	27.6	23.6
23	Хүүхдийн зам тээврийн ослын шалтгаант нас баралтын түвшин (10 000 хүүхдэд, V00-V99)	0.5	0.0
Нэмэлт үзүүлэлт			
24	Үндэсний багийг дэмжиж ажилласан хөрөнгө оруулалт	-	-
25	Үндэсний багийг дэмжиж ажилласан санхүүжилт	-	-
26	Зорилтот бүлгийн хүн амын эрт илрүүлэг хувиар	-	-

1. Эх, хүүхдийн эрүүл мэнд

Төрөлт

Аймгийн хэмжээнд 2025 оны эхний 4 сарын байдлаар 533 эх төрсөн нь өнгөрсөн оны мөн үеэс 47 төрөлтөөр буюу 8.1 хувиар буурсан байна. Төрсөн эхчүүдийн 391 нь буюу 73.4 хувь нь эмчийн хяналтын үзлэгт 6 ба түүнээс дээш удаа хамрагдсан байна. 2025 оны эхний 4 сарын байдлаар мэс заслын аргаар төрсөн эхчүүд 156 буюу 29.3 хувийг эзэлж байна. Нийт төрсөн эхчүүдийн 32.5 хувь нь төрөлтийн хүндрэлтэй, 67.5 хувь нь хүндрэлгүй төрсөн байна.

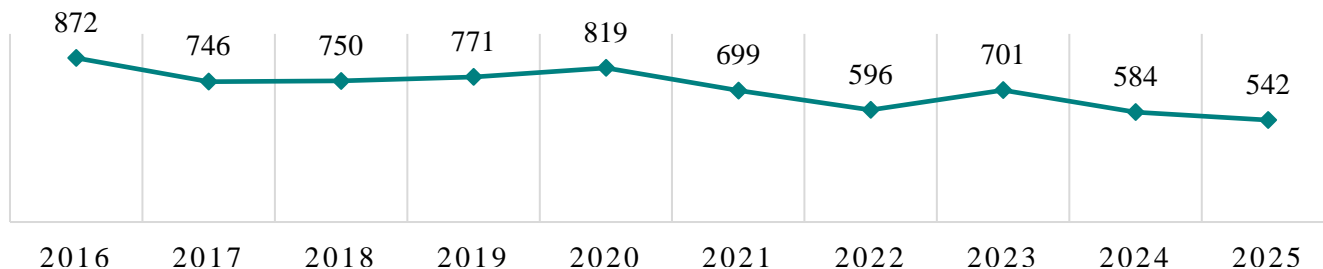
Төрсөн эхчүүдийн 85.9 хувь нь Бүсийн оношилгоо эмчилгээний төвд, 10.3 хувь нь Хархорин сумын нэгдсэн эмнэлэгт, 3.6 хувь нь сумын эрүүл мэндийн төвд, 0.2 хувь нь гэртээ төрсөн байна.

Хүснэгт 1. Төрөлт, төрөх үед үзүүлсэн эмнэлгийн тусламж, хувиар

№	Нэгжийн нэр	Амьд төрсөн хүүхдийн тоо (харьяалаар)	Төрсөн эхийн тоо (харьяалаар)	Төрсөн эхийн төрсөн газрын хэлбэр, эзлэх хувиар					Өсвөр насны охидын төрөлтийн тоо (харьяалаар)	Өсвөр насны 1000 эмэгтэйд ногдох төрөлтийн түвшин (10-19 нас)
				Бүсийн оношилгоо эмчилгээний төв	Сумын нэгдсэн эмнэлэг (ХХНЭмнэлэг)	Сумын эрүүл мэндийн төв	Хувийн эмнэлэг	Гэрт		
А	Б	1	2	3	4	5	6	7	8	9
1	Баруунбаян-Улаан	16	16	93.8	0.0	6.3	0.0	0.0		0.0
2	Бат-Өлзий	35	35	88.6	0.0	11.4	0.0	0.0		0.0
3	Баянгол	19	19	94.7	5.3	0.0	0.0	0.0	2	6.5
4	Баян-Өндөр	9	9	88.9	11.1	0.0	0.0	0.0		0.0
5	Богд	21	21	85.7	0.0	14.3	0.0	0.0	2	4.1
6	Бүрд	9	9	100.0	0.0	0.0	0.0	0.0		0.0
7	Гучин-Ус	11	10	90.0	0.0	10.0	0.0	0.0	1	5.2
8	Есөнзүйл	9	9	77.8	0.0	22.2	0.0	0.0	1	4.5
9	Зүүнбаян-улаан	20	20	95.0	0.0	5.0	0.0	0.0	3	9.6
10	Нарийнтгээл	11	11	100.0	0.0	0.0	0.0	0.0		0.0
11	Өлзийт	5	5	100.0	0.0	0.0	0.0	0.0		0.0
12	Сант	6	5	80.0	0.0	20.0	0.0	0.0		0.0
13	Тарагт	16	16	100.0	0.0	0.0	0.0	0.0		0.0
14	Төгрөг	7	7	100.0	0.0	0.0	0.0	0.0		0.0
15	Уянга	46	45	91.1	0.0	8.9	0.0	0.0	4	4.7
16	Хайрхандулаан	9	7	100.0	0.0	0.0	0.0	0.0		0.0
17	Хархорин	20	20	20.0	80.0	0.0	0.0	0.0	3	8.2
18	Хужирт	34	32	78.1	18.8	3.1	0.0	0.0	3	5.0
19	Уянсэтгэл ӨЭМТ	56	56	100.0	0.0	0.0	0.0	0.0	3	3.2
20	Түшигдөлгөөн ӨЭМТ	42	42	97.6	0.0	0.0	0.0	2.4	1	1.0
21	Нарны дөш ӨЭМТ	81	80	100.0	0.0	0.0	0.0	0.0	1	0.6
22	Энэрэл-Хархорин ӨЭМТ	21	21	0.0	100.0	0.0	0.0	0.0		0.0
23	Харьяалалын бус	39	38	71.1	26.3	2.6	0.0	0.0	1	
24	Өвөрхангай аймаг	542	533	85.9	10.3	3.6	0.0	0.2	25	2.4
25	Улсын дундаж			91.4	2.4	2.7	3.3	0.3		

Эрүүл мэндийн сар тутмын мэдээлэл 2025 оны 04 дүгээр сар

Зураг 1. Амьд төрсөн хүүхдийн тоо



2025 оны эхний 4 сард 542 амьд хүүхэд төрж 10 жилийн өмнөхтэй харьцуулахад 330 тохиолдлоор, сүүлийн 10 жилийн дундажтай харьцуулахад 166 тохиолдлоор тус тус буурсан үзүүлэлттэй байна.

1.2. Хүүхдийн эрүүл мэнд

2025 оны эхний 4 сарын байдлаар аймгийн хэмжээнд 542 хүүхэд амьд төрсөн нь өнгөрсөн оны мөн үеэс 42 хүүхдээр буурчээ. Төрөлтийн түвшин 1000 хүн амд 4.6 байна. Амьд төрсөн хүүхдийн 290 буюу 53.5 хувь нь хүү, 252 буюу 46.5 хувь нь охин байна. Амьд төрсөн нийт хүүхдээс 30 нярай буюу 5.5 хувь нь 2500 грамаас доош жинтэй, 2 тохиолдол буюу 0.4 хувь нь төрөлхийн гажигтай төрсөн байна. Төрсний дараа 1 цагийн дотор хөхөө амласан хүүхдийн эзлэх хувь 99.1 байна.

Хүснэгт 2. Амьд төрсөн хүүхэд, эхийн тээлтийн хугацаа, хувиар

№	Төрсөн газар/эмнэлэг	Амьд төрсөн хүүхдийн тоо (төрсөн газраар)	Эхийн тээлтийн хугацаа, эзлэх хувь					Төрөлхийн гажигтай төрсөн хүүхдийн эзлэх хувь	2500 граммаас доош жинтэй төрсөн хүүхдийн эзлэх хувь
			22-28 долоо хоногтой	29-32 долоо хоногтой	33-36 долоо хоногтой	37-41 долоо хоногтой	42 долоо хоногоос дээш		
А	Б	1	2	3	4	5	6	7	8
1	Баруунбаян-Улаан	1	0.0	0.0	0.0	100.0	0.0	0.0	0.0
2	Бат-Өлзий	4	0.0	0.0	0.0	100.0	0.0	0.0	0.0
3	Баянгол	0							
4	Баян-Өндөр	0							
5	Богд	4	0.0	0.0	0.0	100.0	0.0	0.0	0.0
6	Бүрд	0							
7	Гучин-Ус	1	0.0	0.0	0.0	100.0	0.0	0.0	0.0
8	Есөнзүйл	2	0.0	0.0	0.0	100.0	0.0	0.0	0.0
9	Зүүнбаян-улаан	1	0.0	0.0	0.0	100.0	0.0	0.0	0.0
10	Нарийнтээл	0							
11	Өлзийт	0							
12	Сант	1							
13	Тарагт	0							
14	Төгрөг	0							
15	Уянга	4	0.0	0.0	0.0	100.0	0.0	0.0	0.0
16	Хайрхандулаан	0							
17	Хархорин НЭ	55	0.0	0.0	3.6	96.4	0.0	0.0	1.8
18	Хужирт	1	0.0	0.0	0.0	100.0	0.0	0.0	0.0
19	БОЭТ	467	0.2	0.6	4.9	94.2	0.0	0.4	6.2
20	Уянсэтгэл ӨЭМТ	0							
21	Түшигдөлгөөн	1							
22	Нарны дөш ӨЭМТ	0							
23	Энэрэл-Хархорин	0							
24	Өвөрхангай аймаг	542	0.2	0.6	4.6	94.6	0.0	0.4	5.5
25	Улсын дундаж		0.4	1.1	5.9	92.5	0.1	0.8	5.1

Эрүүл мэндийн сар тутмын мэдээлэл 2025 оны 04 дүгээр сар

2025 оны эхний 4 сард 0-5 хүртэлх насны хүүхдийн өсөлт хөгжлийн хяналтад 14087 хүүхэд хамрагдсанаас 0.22 хувь нь туранхай, 0.09 хувь нь тураалтай, 0.16 хувь нь өсөлтийн хоцрогдолтой байна.

Хүснэгт 3. Тав хүртэлх насны хүүхдийн жингийн мэдээ, хувиар

№	Нэгжийн нэр	Жинлэсэн хүүхдийн тоо	Жингийн мэдээ (эзлэх хувиар)			А амин дэм уусан	Д амин дэм уусан	Олон найрлагат бичил тэжээл хэрэглэсэн хүүхдийн тоо
			Туранхай /жин, өндөр/	Тураалтай /жин насны үзүүлэлт/	Өсөлтийн хоцрогдолтой /өндөр насны үзүүлэлт/			
А	Б	1	2	3	4	5	6	7
1	Баруунбаян-Улаан	70	0.00	0.00	1.43	0	37	0
2	Бат-Өлзий	1790	0.45	0.00	0.45	0	376	21
3	Баянгол	394	0.00	0.00	0.25	0	392	16
4	Баян-Өндөр	102	0.00	0.00	1.96	0	78	0
5	Богд	125	0.00	0.00	0.00	0	125	0
6	Бүрд	286	0.70	1.05	1.05	0	181	0
7	Гучин-Ус	173	0.00	0.00	0.00	0	108	0
8	Есөнзүйл	600	0.00	0.00	0.00	0	229	0
9	Зүүнбаян-улаан	130	0.00	0.00	0.00	0	112	0
10	Нарийнтээл	320	0.00	0.00	0.00	0	280	0
11	Өлзийт	368	0.00	0.00	0.00	0	0	0
12	Сант	165	0.61	0.00	0.00	30	131	0
13	Тарагт	266	0.00	0.00	0.38	3	157	0
14	Төгрөг	242	0.00	1.65	0.00	0	227	0
15	Уянга	2986	0.00	0.07	0.00	0	1092	0
16	Хайрхандулаан	412	0.00	0.00	0.00	0	308	0
17	Хархорин	286	0.00	0.00	0.00	0	209	0
18	Хужирт	190	0.53	0.53	1.05	0	127	20
19	БОЭТ	0				0	0	0
20	Уянсэтгэл ӨЭМТ	848	0.12	0.12	0.12	0	770	84
21	Түшигдөлгөөн ӨЭМТ	1094	0.09	0.18	0.09	0	954	66
22	Нарны дөш ӨЭМТ	2470	0.32	0.00	0.12	0	1712	44
23	Энэрэл-XX ӨЭМТ	770	1.17	0.00	0.00	0	702	0
24	Өвөрхангай	14087	0.22	0.09	0.16	33	8307	251
25	Улсын дундаж		0.15	0.11	0.15			

Заавал хийх дархлаажуулалтын хамрагдалтын мэдээ

Хүснэгт 4. Дархлаажуулалтын хамрагдалтын хувь, тухайн сараар

№	Нэгжийн нэр	Халдварт сүрьеэгийн эсрэг вакцин (БЦЖ)			В вирус гепатитын эсрэг сэргийлэх тарилгын 24 цагийн хамрагдалтын хувь			Халдварт саа 1-р тун			Халдварт саа 3-р тун			ХПВ-ын эсрэг вакцин		
		Хамрагдвал зохих	Хамрагдсан	Хувь	Хамрагдах	Хамрагдсан	Хувь	Хамрагдвал зохих	Хамрагдсан	Хувь	Хамрагдвал зохих	Хамрагдсан	Хувь	Хамрагдвал зохих	Хамрагдсан	Хувь
А	Б	1	2	3	4	5	6	7	8	9	10	11	12	13	14	15
1	Баруунбаян-Улаан										5	4	80.0	179	89	49.7
2	Бат-Өлзий	1	1	100.0	1	1	100.0	17	15	88.2	9	9	100.0	668	94	14.1
3	Баянгол							2	2	100.0				215	90	41.9
4	Баян-Өндөр							2	2	100.0	2	2	100.0	235	138	58.7
5	Богд	1	1	100.0	1	1	100.0	7	7	100.0	8	8	100.0	436	210	48.2
6	Бүрд							5	5	100.0	4	4	100.0	191	82	42.9
7	Гучин-Ус										1	1	100.0	145	77	53.1
8	Есөнзүйл	1	1	100.0	1	1	100.0	2	2	100.0	5	4	80.0	176	68	38.6
9	Зүүнбаян-улаан							3	2	66.7	2	1	50.0			
10	Нарийнтээл							1	0	0.0	3	1	33.3	261	93	35.6
11	Өлзийт							1	1	100.0				148	57	38.5
12	Сант	1	1	100.0	1	1	100.0	4	3	75.0	1	1	100.0			
13	Тарагт							2	2	100.0	3	3	100.0			
14	Төгрөг							1	1	100.0	1	1	100.0	200	120	60.0
15	Уянга	1	1	100.0	1	1	100.0	18	16	88.9	18	17	94.4	729	14	1.9
16	Хайрхандулаан										3	3	100.0			
17	Хархорин	16	16	100.0	16	16	100.0									
18	Хужирт							8	6	75.0	9	9	100.0	554	27	4.9
19	Нарны дөш	18	18	100.0	18	18	100.0	26	24	92.3	35	34	97.1	1	1	100.0
20	Уянсэтгэл	11	11	100.0	11	11	100.0	17	16	94.1	18	17	94.4			
21	Түшиг-дөлгөөн	16	16	100.0	16	16	100.0	15	14	93.3	19	17	89.5	1	1	100.0
22	Энэрэл Хархорин							13	12	92.3	20	16	80.0	951	233	24.5
23	БОЭТ	74	73	98.6	74	73	98.6									
24	Өвөрхангай аймаг	140	139	99.3	140	139	99.3	144	130	90.3	166	152	91.6	5090	1394	27.4

Эрүүл мэндийн сар тутмын мэдээлэл 2025 оны 04 дүгээр сар

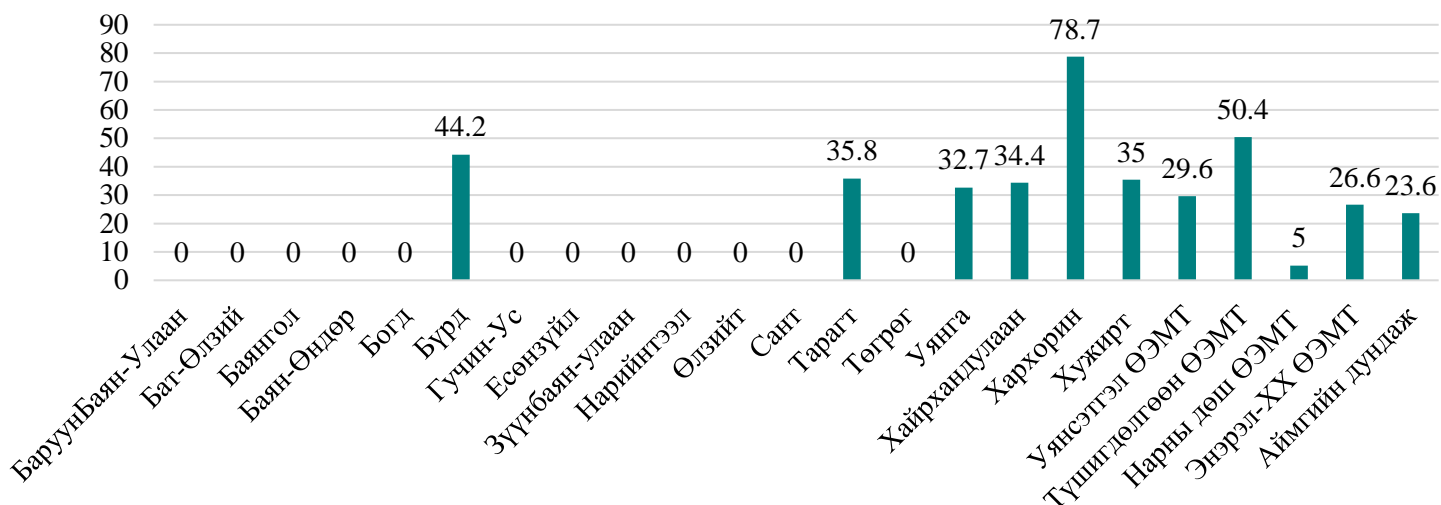
Хүснэгт 5. Дархлаажуулалтын хамрагдалтын хувь, тухайн сараар

№	Нэгжийн нэр	Тавт /СХТ + Ген В +ХиВ-ийн 3-р тун/			Улаанбурхан, Гахайн хавдар, Улаануудын эсрэг вакцин 2-р тун			А гепатит 1-р тун			Пневмококкийн эсрэг сэргийлэх тарилга 1-р тун			Пневмококкийн эсрэг сэргийлэх тарилга 3-р тун		
		Хамрагдвал зохих	Хамрагдсан	Хувь	Хамрагдвал зохих	Хамрагдсан	Хувь	Хамрагдвал зохих	Хамрагдсан	Хувь	Хамрагдвал зохих	Хамрагдсан	Хувь	Хамрагдвал зохих	Хамрагдсан	Хувь
А	Б	1	2	3	4	5	6	7	8	9	10	11	12	13	14	15
1	Баруунбаян-Улаан	5	4	80.0	1	1	100.0	5	4	80.0				2	2	100.0
2	Бат-Өлзий	9	9	100.0	19	17	89.5	16	15	93.8	17	15	88.2	13	13	100.0
3	Баянгол				8	8	100.0	2	2	100.0	2	2	100.0	1	1	100.0
4	Баян-Өндөр	2	2	100.0	5	5	100.0	2	2	100.0	2	2	100.0	7	7	100.0
5	Богд	8	8	100.0	8	8	100.0	3	3	100.0	7	7	100.0	7	7	100.0
6	Бүрд	4	4	100.0	7	7	100.0	4	4	100.0	5	5	100.0	5	5	100.0
7	Гучин-Ус	1	1	100.0	5	5	100.0	1	1	100.0				1	1	100.0
8	Есөнзүйл	5	4	80.0	10	10	100.0	2	2	100.0	2	2	100.0	2	0	0.0
9	Зүүнбаян-улаан	2	1	50.0	6	6	100.0	2	2	100.0	3	2	66.7	2	2	100.0
10	Нарийнтгээл	3	1	33.3	4	4	100.0	4	2	50.0	1		0.0	4	4	100.0
11	Өлзийт							3	3		1	1	100.0	3	3	100.0
12	Сант	1	1	100.0	10	10	100.0	2	2	100.0	4	3	75.0	1	1	100.0
13	Тарагт	3	3	100.0	2	2	100.0				2	2	100.0	1	1	100.0
14	Төгрөг	1	1	100.0	5	5	100.0	2	2	100.0	1	1	100.0	2	2	100.0
15	Уянга	18	17	94.4	23	21	91.3	15	15	100.0	18	16	88.9	11	9	81.8
16	Хайрхан-дулаан	3	3	100.0	4	4	100.0							3	3	100.0
17	Хархорин															
18	Хужирт	9	9	100.0	24	24	100.0	6	5	83.3	8	6	75.0	10	10	100.0
19	Нарны дөш	35	34	97.1	197	192	97.5	27	26	96.3	26	24	92.3	26	23	88.5
20	Уянсэтгэл	18	17	94.4	318	318	100.0	13	12	92.3	17	16	94.1	18	16	88.9
21	Түшиг-дөлгөөн	19	17	89.5	99	97	98.0	20	20	100.0	15	14	93.3	25	24	96.0
22	Энэрэл Хархорин	20	16	80.0	41	41	100.0	13	13	100.0	13	12	92.3	21	21	100.0
23	БОЭТ															
24	Өвөрхангай аймаг	166	152	91.6	796	785	98.6	142	135	95.1	144	130	90.3	165	155	93.9

2025 оны эхний 4 сарын байдлаар 5 хүртэлх насны хүүхдийн түлэгдэлтийн 26 тохиолдол бүртгэгдэж тухайн насны 10 000 хүүхдэд 23.6 ногдож байгаа ба өвчлөлийн тохиолдол 26, нас баралтын тохиолдол 0 байна.

Эрүүл мэндийн сар тутмын мэдээлэл 2025 оны 04 дүгээр сар

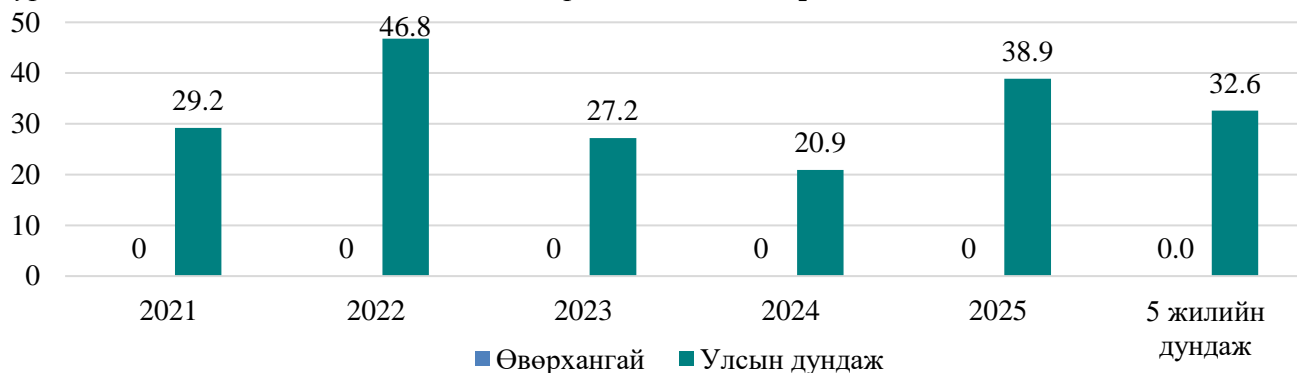
Зураг 2. Тав хүртэлх насны хүүхдийн түлэгдэлтийн түвшин, 10 000 хүүхдэд ногдох түвшин



1.3. Эхийн эндэгдэл

Аймгийн хэмжээнд 2025 оны эхний 3 сарын байдлаар эхийн эндэгдлийн тохиолдол бүртгэгдээгүй байна. Сүүлийн 5 жилийн дунджаар 100 000 амьд төрөлтөд ногдох эхийн эндэгдэл 0.0 байна.

Зураг 1. Эхийн эндэгдэл, 100 000 амьд төрөлтөд ногдох түвшин



1.4 Перинаталь эндэгдэл

Аймгийн хэмжээнд 2025 оны эхний 4 сарын байдлаар перинаталь эндэгдлийн 6 тохиолдол бүртгэгдэж, 1000 нийт төрөлтөд 11.1 ногдож байна. Улсын дундажтай харьцуулахад 0.6 пунктээр өндөр үзүүлэлттэй байна. 0-6 хоногтой эрт үеийн нярайн эндэгдлийн 6 тохиолдол бүртгэгдэж перинаталь эндэгдлийн 100.0 хувийг эзэлж байна.

Эрүүл мэндийн сар тутмын мэдээлэл 2025 оны 04 дүгээр сар

Хүснэгт 6. Перинаталь эндэгдэл, 1 000 нийт төрөлтөд ногдох түвшин

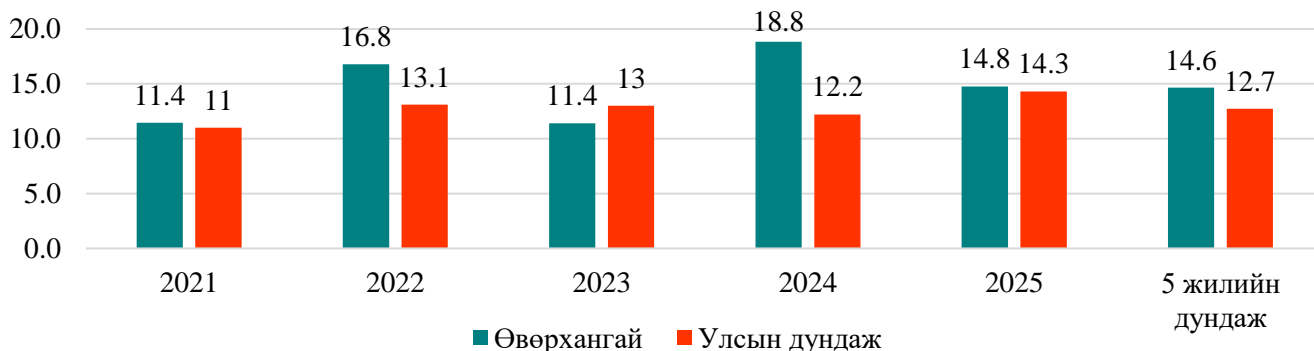
№	Нэгжийн нэр	Амьгүй төрөлт				0-6 хоногтой эрт үеийн нярайн эндэгдэл				Перинаталь эндэгдэл	
		БОЭТ	Сум, гэртээ	Бүгд	1000 нийт төрөлтөд	БОЭТ	Сум, гэртээ	Бүгд	1000 нийт төрөлтөд	Тохиолдлын тоо	1000 нийт төрөлтөд
А	Б	1	2	3	4	5	6	7	8	9	10
1	БаруунБаян-Улаан			0	0.0			0	0.0	0	0.0
2	Бат-Өлзий			0	0.0			0	0.0	0	0.0
3	Баянгол			0	0.0			0	0.0	0	0.0
4	Баян-Өндөр			0	0.0			0	0.0	0	0.0
5	Богд			0	0.0			0	0.0	0	0.0
6	Бүрд			0	0.0			0	0.0	0	0.0
7	Гучин-Ус			0	0.0			0	0.0	0	0.0
8	Есөнзүйл			0	0.0			0	0.0	0	0.0
9	Зүүнбаян-улаан			0	0.0			0	0.0	0	0.0
10	Нарийнтээл			0	0.0			0	0.0	0	0.0
11	Өлзийт			0	0.0	1		1	200.0	1	200.0
12	Сант			0	0.0			0	0.0	0	0.0
13	Тарагт			0	0.0			0	0.0	0	0.0
14	Төгрөг			0	0.0	1		1	142.9	1	142.9
15	Уянга			0	0.0			0	0.0	0	0.0
16	Хайрхандулаан			0	0.0			0	0.0	0	0.0
17	Хархорин НЭ			0	0.0			0	0.0	0	0.0
18	Хужирт			0	0.0			0	0.0	0	0.0
19	Уянсэтгэл ӨЭМТ			0	0.0			0	0.0	0	0.0
20	Түшигдөлгөөн ӨЭМТ			0	0.0	2		2	47.6	2	47.6
21	Нарны дөш ӨЭМТ			0	0.0	1	1	2	24.7	2	24.7
22	Энэрэл-ХХ ӨЭМТ			0	0.0			0	0.0	0	0.0
23	Харьяалалын бус			0	0.0			0	0.0	0	0.0
24	Өвөрхангай аймаг	0	0	0	0.0	5	1	6	11.1	6	11.1
25	Улсын дундаж				4.5						11.7

1.5. Нялхсын эндэгдэл

Аймгийн хэмжээнд 2025 оны эхний 4 сарын байдлаар нялхсын эндэгдлийн 6 тохиолдол бүртгэгдэж, 1000 амьд төрөлтөд 14.8 ногдож байгаа нь өнгөрсөн оны мөн үеэс 4.0 пунктээр буурсан үзүүлэлттэй байна. 1000 амьд төрөлтөнд ногдох нялхсын эндэгдлийн түвшин улсын дунджаас 0.5 пунктээр өндөр байна. Нялхсын эндэгдлийн 50.0 хувь нь эрэгтэй, 50.0 хувь нь эмэгтэй хүүхэд байна.

Эрүүл мэндийн сар тутмын мэдээлэл 2025 оны 04 дүгээр сар

Зураг 4. Нялхсын эндэгдэл, 1 000 амьд төрөлтөнд ногдох түвшин



2025 оны эхний 4 сарын байдлаар 1000 амьд төрөлтөд ногдох нялхсын эндэгдлийг сумуудаар харьцуулбал: Өлзийт (200.0), Сант (166.7), Төгрөг (142.9), Хайрхандулаан (111.1) сумдуудад болон Арвайхээр хотод аймгийн дунджаас 185.2 хүртэлх пүнтээр өндөр үзүүлэлттэй байна.

Нялхсын эндэгдлийг шалтгаанаар авч үзвэл: Перинаталь үеийн эмгэг 50.0 хувийг, осол гэмтэл, гадны шалтгаан 12.5 хувийг, үжил болон халдварт өвчин 12.5 хувийг, бусад шалтгаант эндэгдэл 25.0 хувийг тус тус эзэлж байна.

Хүснэгт 7. 1 000 амьд төрөлтөнд ногдох нялхсын эндэгдлийн түвшин, шалтгаанаар

№	Нэгжийн нэр	Нялхсын эндэгдэл (0-1 хүртэлх нас)				1 хүртэлх насны хүүхдийн эндэгдлийн тэргүүлэх шалтгаан, бодит тоогоор				
		БОЭТ	СЭМТ, ӨЭМТ, гэртээ	Бүгд	1000 амьд төрөлтөд	Амьсгалын эрхтэн тогтолцоо	Осол гэмтэл, гадны шалтгаан	Перинаталь үед үүссэн эмгэг	Төрөлхийн гажиг	Үжил, халдварт өвчин
	Б	1	2	3	4	5	6	7	8	9
1	БаруунБаян-Улаан			0	0.0					
2	Бат-Өлзий			0	0.0					
3	Баянгол			0	0.0					
4	Баян-Өндөр			0	0.0					
5	Богд			0	0.0					
6	Бүрд			0	0.0					
7	Гучин-Ус			0	0.0					
8	Есөнзүйл			0	0.0					
9	Зүүнбаян-улаан			0	0.0					
10	Нарийнтээл			0	0.0					
11	Өлзийт	1		1	200.0			1		
12	Сант	1		1	166.7			1		
13	Тарагт			0	0.0					
14	Төгрөг	1		1	142.9					1
15	Уянга			0	0.0					
16	Хайрхандулаан		1	1	111.1		1			
17	Хархорин			0	0.0					
18	Хужирт			0	0.0					
19	Уянсэтгэл ӨЭМТ			0	0.0					
20	Түшигдөлгөөн ӨЭМТ	2		2	47.6			1		
21	Нарны дөш Өрх	1	1	2	24.7			1		
22	Энэрэл-XX Өрх			0	0.0					
23	Харъяалалын бус			0	0.0					
24	Өвөрхангай аймаг	6	2	8	14.8	0	1	4	0	1
25	Улсын дундаж				14.3					

Эрүүл мэндийн сар тутмын мэдээлэл 2025 оны 04 дүгээр сар

1.5 Тав хүртэлх насны хүүхдийн эндэгдэл

Аймгийн хэмжээнд 2025 оны эхний 4 сарын байдлаар 0-5 хүртэлх насны хүүхдийн эндэгдлийн 8 тохиолдол бүртгэгдэж, 1 000 амьд төрөлтөнд 14.8 ноогдож байгаа ба өмнөх оны мөн үетэй харьцуулахад 3 тохиолдлоор буурсан үзүүлэлттэй байна. 1000 амьд төрөлтөнд ногдох хүүхдийн эндэгдлийн түвшин улсын дунджаас 2.1 пунктээр бага байна.

Тав хүртэлх насандаа эндсэн хүүхдийн 4 тохиолдол буюу 50.0 хувь нь эрэгтэй, 4 тохиолдол буюу 50.0 хувь нь эмэгтэй хүүхэд байна. Нийт тохиолдлын 25.0 хувь нь эмнэлгээс гадуур, 75.0 хувь нь эмнэлэгт нас барсан ба үүнээс хоног болоогүй нас баралт 50.0 хувийг эзэлж байна.

Шалтгаанаар авч үзвэл: Нийт эндэгдлийн 87.5 хувь нь өвчнөөр, 12.5 хувь нь осол, гэмтлийн улмаас эндсэн байна.

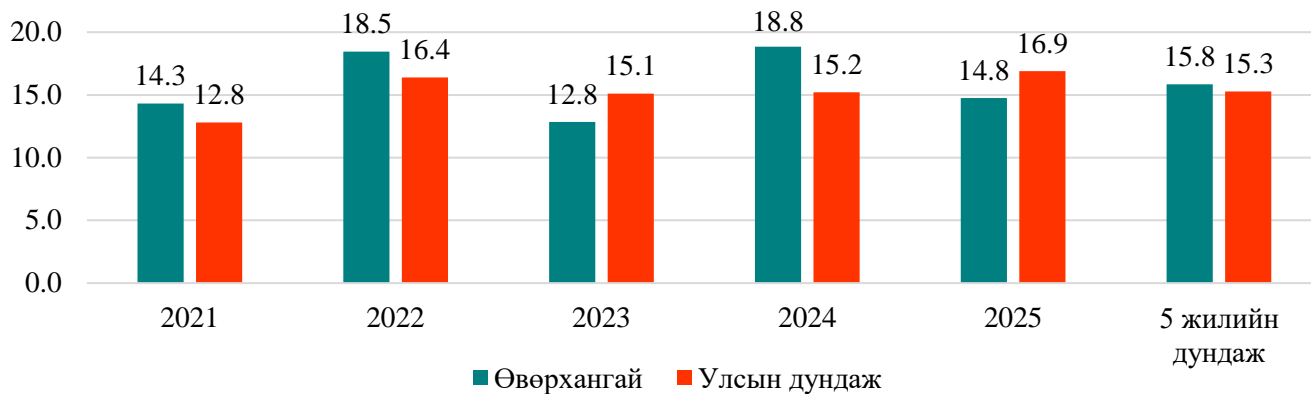
Харьяалах сумдүүдаар харьцуулбал: 1000 амьд төрөлтөд ногдох тав хүртэлх насны хүүхдийн эндэгдэл Өлзийт (200.0), Сант (166.7), Төгрөг (142.9), Хайрхандулаан (111.1) сумдуудад болон Арвайхээр хотод аймгийн дунджаас 185.2 хүртэлх пунктээр өндөр үзүүлэлттэй байна.

Хүснэгт 8. Тав хүртэлх насны хүүхдийн эндэгдэл, 1000 амьд төрөлтөд ногдох түвшин

№	Сум/өрх	5 хүртэлх насны хүүхдийн эндэгдэл				5 хүртэлх насны хүүхдийн эндэгдлийн тэргүүлэх шалтгаан, бодит тоогоор			
		БОЭТ-д	СЭМТ, ӨЭМТ, гэртээ	Бүгд	1000 амьд төрөлтөд	Амьсгалын эрхтэн тогтолцоо	Осол гэмтэл, гадны шалтгаан	Перинаталь үед үүссэн эмгэг	Төрөлхийн гажиг
А	Б	1	2	3	4	5	6	7	8
1	БаруунБаян-Улаан			0	0.0				
2	Бат-Өлзий			0	0.0				
3	Баянгол			0	0.0				
4	Баян-Өндөр			0	0.0				
5	Богд			0	0.0				
6	Бүрд			0	0.0				
7	Гучин-Ус			0	0.0				
8	Есөнзүйл			0	0.0				
9	Зүүнбаян-Улаан			0	0.0				
10	Нарийнтээл			0	0.0				
11	Өлзийт	1		1	200.0			1	
12	Сант	1		1	166.7			1	
13	Тарагт			0	0.0				
14	Төгрөг	1		1	142.9				
15	Уянга			0	0.0				
16	Хайрхандулаан		1	1	111.1		1		
17	Хархорин			0	0.0				
18	Хужирт			0	0.0				
19	Уянсэтгэл ӨЭМТ			0	0.0				
20	Түшигдөлгөөн ӨЭМТ	2		2	47.6			1	
21	Нарны дөш ӨЭМТ	1	1	2	24.7			1	
22	Энэрэл-ХХ ӨЭМТ			0	0.0				
23	Харьяалалын бус			0	0.0				
24	Өвөрхангай аймаг	6	2	8	14.8	0	1	4	0
25	Улсын дундаж				16.9				

Эрүүл мэндийн сар тутмын мэдээлэл 2025 оны 04 дүгээр сар

Зураг 5. Хүүхдийн эндэгдэл, 1000 амьд төрөлтөд ногдох түвшин

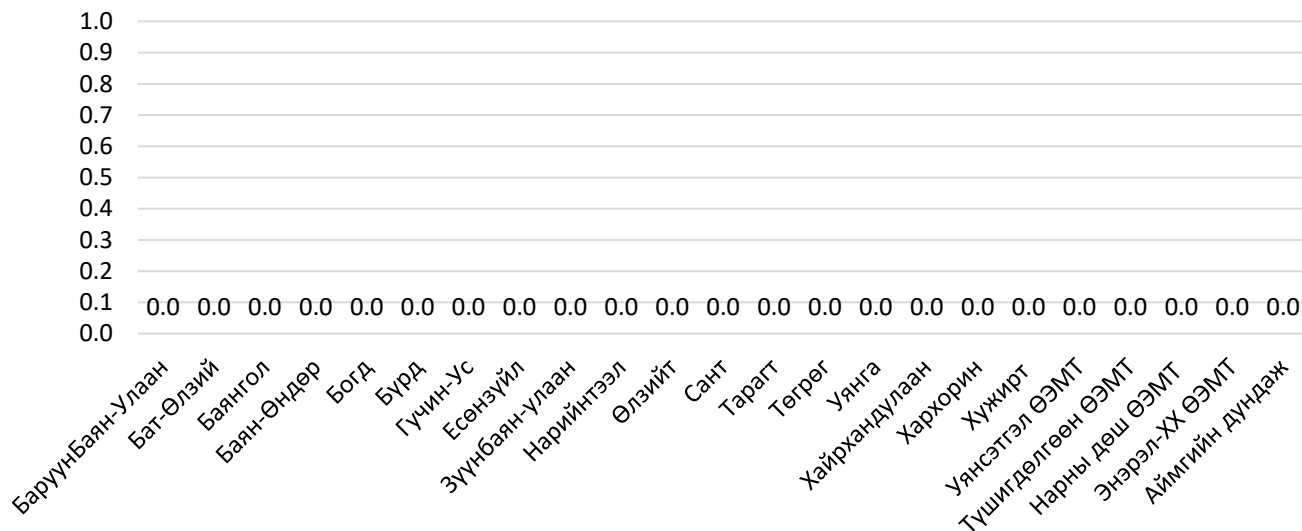


Хүснэгт 9. Тав хүртэлх насны хүүхдийн эндэгдлийн шалтгаан

№	Өвчний нэршил	Тохиолдлын тоо	Эзлэх хувь
1	Төрөлх тэмбүү	1	12.5%
2	Судсан дотор түгмэл бүлэнтэл	1	12.5%
3	Тархины хаван	1	12.5%
4	Нярайн амьсгал гачаалын хамшинж	1	12.5%
5	Нярайн амьсгалын хямрал, тодорхойгүй	1	12.5%
6	Ураг ба нярайн тархины ховдолд цус харвах (II зэрэг), гэмтлийн бус шалтгаант	1	12.5%
7	Нярайн ишемийн шалтгаант энцефалопати	1	12.5%
8	Санаатай болон санамсаргүй байдлаар хүчилтөрөгч багатай нөхцөлд орж, амьсгал боогдох	1	12.5%
9	Нийт	8	100%

Тав хүртэлх насны хүүхдийн эндэгдлийн 12.5 хувийг осол гэмтлийн шалтгаант нас баралт эзэлж байгаа ба зам тээврийн ослын шалтгаант нас баралт бүртгэгдээгүй байна.

Зураг 6. Хүүхдийн зам тээврийн ослын шалтгаант нас баралт, 10 000 хүүхдэд ногдох түвшин

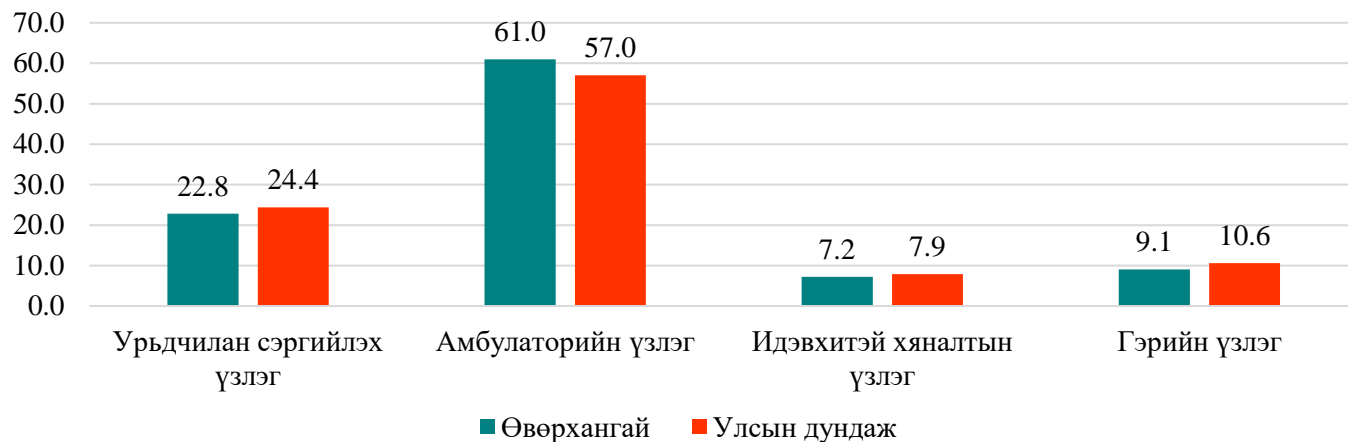


2.Эмнэлгийн тусламж үйлчилгээ

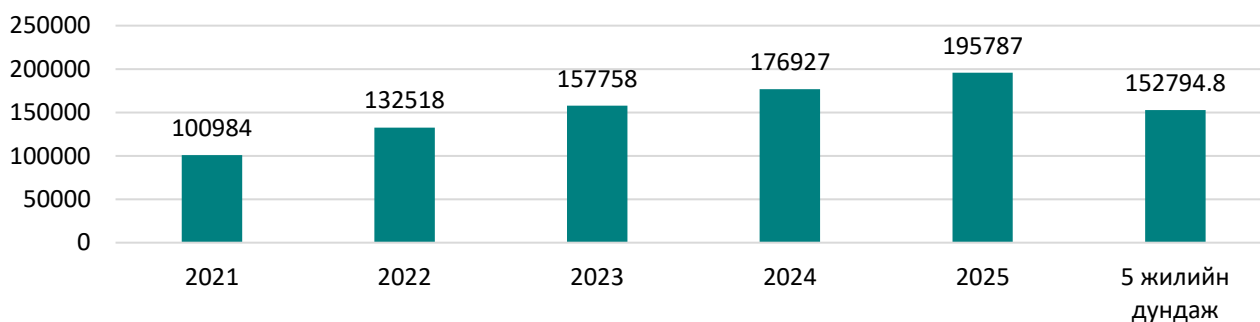
2.1. Амбулаторийн тусламж үйлчилгээ

Аймгийн хэмжээнд 2025 оны эхний 4 сарын байдлаар нийт 195787 эмчийн үзлэг хийгдсэнээс 22.8 хувийг урьдчилан сэргийлэх үзлэг, 61.0 хувийг өвчний учир амбулаторт, 7.2 хувийг идэвхитэй хяналтын үзлэг, 9.1 хувийг гэрийн үзлэг тус тус эзэлж байна.

Зураг 7. Үзлэгийн төрөл, улс, аймгийн дундаж



Зураг 8. Нийт үзлэгийн тоо



Эрүүл мэндийн сар тутмын мэдээлэл 2025 оны 04 дүгээр сар

Хүснэгт 10. Үзлэгийн төрөл, эзлэх хувиар

№	Нэгжийн нэр	Нийт үзлэг	Үүнээс				
			Урьдчилан сэргийлэх үзлэгийн хувь	Өвчний учир амбулаторт	Диспансерийн хяналтын хувь	Гэрийн идэвхитэй хяналтын хувь	Гэрийн дуудлагын хувь
А	Б	1	2	3	4	5	6
1	Баруунбаян-Улаан	1211	42.4	30.9	3.9	12.2	10.7
2	Бат-Өлзий	7549	21.0	45.1	14.3	17.0	2.6
3	Баянгол	2095	16.3	57.0	7.2	16.7	2.8
4	Баян-Өндөр	2479	33.4	52.2	13.7	0.3	0.4
5	Богд	1497	43.3	36.7	16.0	2.6	1.5
6	Бүрд	1134	12.0	75.9	1.7	6.7	3.7
7	Гучин-Ус	643	40.4	37.0	8.6	14.0	0.0
8	Есөнзүйл	653	19.6	41.7	16.8	15.8	6.1
9	Зүүнбаян-Улаан	1940	31.5	42.8	2.4	16.6	6.6
10	Нарийнтгээл	2358	36.8	48.2	8.5	1.1	5.5
11	Өлзийт	842	31.7	34.6	8.7	9.4	15.7
12	Сант	1285	24.7	32.3	15.3	20.1	7.6
13	Тарагт	1614	35.9	18.8	12.5	28.6	4.3
14	Төгрөг	1726	8.6	61.9	4.5	18.5	6.4
15	Уянга	8015	28.7	40.0	17.3	10.6	3.4
16	Хайрхандулаан	513	2.3	92.2	1.9	0.0	3.5
17	Хархорин НЭ	25637	8.9	81.3	6.5	3.3	0.0
18	Хужирт	3996	15.0	61.1	9.0	5.0	9.9
19	БОЭТ	71994	17.3	77.7	5.1	0.0	0.0
20	Уянсэтгэл	11083	36.0	22.1	13.7	23.7	4.4
21	Түшигдөлгөөн	8380	37.4	18.5	11.9	30.9	1.4
22	Нарны дөш	13069	46.1	32.1	5.1	12.9	3.7
23	Энэрэл-хархорин	8939	58.2	7.2	7.5	25.6	1.5
24	Чинмэнд	2888	24.1	75.9	0.0	0.0	0.0
25	Асар хайрхан	84	0.0	100.0	0.0	0.0	0.0
26	Ачтан ирээдүй	1329	0.0	100.0	0.0	0.0	0.0
27	Ариунсанаа	1011	20.8	79.2	0.0	0.0	0.0
28	Агь манба	641	0.0	100.0	0.0	0.0	0.0
29	Сидармед	630	0.0	100.0	0.0	0.0	0.0
30	Үүдэн эмнэлгүүд	10552	5.0	92.1	2.8	0.0	0.1
31	Өвөрхангай аймаг	195787	22.8	61.0	7.2	7.5	1.6

2. 1. Халдварт бус өвчний эрт илрүүлэг үзлэгийн мэдээлэл

Аймгийн хэмжээнд 2025 оны эхний 4 сарын байдлаар артерийн гипертензи эрт илрүүлэг үзлэгт 18-аас дээш насны нийт 12673 хүн хамрагдсан бөгөөд эрэгтэйчүүдийн үзлэг 40.3 хувийг, эмэгтэйчүүдийн үзлэг 59.7 хувийг тус тус эзэлж байна. Үр дүнгийн үзүүлэлтээр нийт үзлэгийн **1.13** хувь нь артерийн гипертензи онош батлагдсан байна. Чихрийн шижин өвчний эрт илрүүлэг үзлэгт 40-өөс дээш насны нийт 10982 хүн хамрагдсан бөгөөд эрэгтэйчүүдийн үзлэг 38.6 хувийг, эмэгтэйчүүдийн үзлэг 61.4 хувийг тус тус эзэлж байна. Үр дүнгийн үзүүлэлтээр нийт үзлэгийн **0.33** хувь нь чихрийн шижин онош батлагдсан байна. Элэгний хорт хавдрын эрт илрүүлэг үзлэгт 40-65 насны 5089 хүн хамрагдснаас хорт хавдрын 1 тохиолдол батлагдсан байна.

Хүснэгт 11. АГ, ЧШ, Элэгний хорт хавдрын эрт илрүүлгийн үзлэгийн хамрагдалтын хувь

№		Артерийн гипертензи		Чихрийн шижин		Артерийн гипертензи эрт илрүүлгийн үзлэг			Чихрийн шижин хэв шинж 2 эрт илрүүлгийн үзлэг			Элэгний хорт хавдрын эрт илрүүлгийн үзлэг	
		Хамрагдвал зохих хүний тоо /18-с дээш нас/	хамрагдсан хувь	Хамрагдвал зохих хүний тоо /40-с дээш нас/	хамрагдсан хувь	Бүгд	давтан	Онош баглагдсан	Бүгд	давтан	Онош баглагдсан	Бүгд	Онош баглагдсан
А	Б	1	2	3	4	5	6	7	8	9	10	11	12
1	Баруунбаян-Улаан	1326	9.3	938	16.7	123	34	34	157	10	10	189	0
2	Бат-Өлзий	4222	15.7	2567	29.9	662	77	10	767	28	1	867	0
3	Баянгол	2058	25.9	1126	36.6	532	14	4	412	2	0	151	0
4	Баян-Өндөр	1271	19.4	956	16.6	247	15	1	159	5	0	112	0
5	Богд	1487	10.8	1182	10.7	160	7	1	126	1	0	154	0
6	Бүрд	1136	13.0	622	24.6	148	0	0	153	1	1	18	0
7	Гучин-Ус	1193	32.9	770	38.3	393	4	0	295	2	0	0	0
8	Есөнзүйл	1543	21.3	861	24.3	328	6	0	209	0	0	260	0
9	Зүүнбаян-Улаан	2252	12.3	1327	9.1	277	0	0	121	8	1	0	0
10	Нарийнтээл	1601	17.7	1250	19.8	284	0	0	248	0	0	0	0
11	Өлзийт	1309	19.6	683	37.6	257	42	15	257	3	1	257	0
12	Сант	1037	38.4	912	43.6	398	18	5	398	11	2	0	0
13	Тарагт	1582	19.2	1178	19.6	303	20	6	231	2	0	33	0
14	Төгрөг	1132	17.5	703	28.2	198	0	0	198	0	0	92	0
15	Уянга	5791	13.8	3700	18.2	801	67	8	675	19	0	675	0
16	Хайрхандулаан	2153	36.0	1610	35.6	775	0	0	573	0	0	573	0
17	Хархорин НЭ	2693	18.7	1727	19.9	504	16	13	343	0	0	72	0
18	Хужирт	3587	8.1	1600	18.3	292	1	1	292	0	0	0	0
19	Бүсийн оношилгоо эмчилгээний төв	4277	0.0	3569	0.0	0	0	0	0	0	0	0	0
20	Уянсэтгэл ӨЭМТ	4311	25.9	3961	29.6	1118	4	4	1172	3	3	230	0
21	Түшигдөлгөөн ӨЭМТ	6238	22.0	3927	41.2	1374	21	21	1619	8	8	182	1
22	Нарны дөш	5653	38.8	3786	40.9	2191	18	17	1547	9	9	1013	0
23	Энэрэл-ХХ ӨЭМТ					1308	17	3	1030	15	1	211	0
24	Өвөрхангай аймаг	57852	21.9	38955	28.2	12673	381	143	10982	127	37	5089	1

Эрүүл мэндийн сар тутмын мэдээлэл 2025 оны 04 дүгээр сар

2.2. Хөх, умайн хүзүүний хорт хавдрын эрт илрүүлэг үзлэгийн мэдээлэл

Аймгийн хэмжээнд 2025 оны эхний 4 сарын байдлаар умайн хүзүүний хорт хавдрын эсийн шинжилгээнд суурилсан илрүүлэг үзлэгт зорилтот насны нийт 2649 (42.6%) эмэгтэй хамрагдсан байна. Хөхний хорт хавдрын эрт илрүүлэг үзлэгт 8396 (42.6%) эмэгтэй хамрагдсан байна.

Хүснэгт.12. Хөх, умайн хүзүүний хорт хавдрын эрт илрүүлгийн үзлэгийн хамрагдалтын хувь

№	Нэгжийн нэр	Хөх			Умайн хүзүү		
		Хамрагдах нийт	Хамрагдсан тоо	Хамрагдалтын хувь	Хамрагдах нийт	Хамрагдсан тоо	Хамрагдалтын хувь
А	Б	2	3	4	5	6	7
1	Баруунбаян-Улаан	438	228	52.1	149	30	20.1
2	Бат-Өлзий	1478	497	33.6	535	218	40.7
3	Баянгол	600	142	23.7	195	120	61.5
4	Баян-Өндөр	800	769	96.1	200	50	25.0
5	Богд	970	125	12.9	325	65	20.0
6	Бүрд	495	120	24.2	138	15	10.9
7	Гучин-Ус	368	3	0.8	105	4	3.8
8	Есөнзүйл	435	140	32.2	125	42	33.6
9	Зүүнбаян-Улаан	679	144	21.2	250	15	6.0
10	Нарийнтээл	620	172	27.7	170	69	40.6
11	Өлзийт	428	158	36.9	106	38	35.8
12	Сант	320	220	68.8	121	47	38.8
13	Тарагт	530	126	23.8	135	16	11.9
14	Төгрөг	376	138	36.7	118	22	18.6
15	Уянга	1514	628	41.5	435	214	49.2
16	Хайрхандулаан	427	104	24.4	206	66	32.0
17	Хархорин НЭ		337			40	
18	Хужирт		354		400	120	30.0
19	Нарны дөш	3485	1516	43.5	728	449	61.7
20	Түшигдөлгөөн	2140	861	40.2	564	405	71.8
21	Уянсэтгэл	2008	885	44.1	675	174	25.8
22	Энэрэл Хархорин	1582	729	46.1	545	162	29.7
23	ЖМАК					268	
24	Өвөрхангай аймаг	19693	8396	42.6	6225	2649	42.6

2.4. Жирэмсний хяналт

Аймгийн хэмжээнд 2025 оны эхний 4 сарын байдлаар жирэмсний хяналтад шинээр 554 эмэгтэйчүүд хамрагдсан ба 95.3 хувь нь эхний 3 сартайд, 4.0 хувь нь 4-6 сартайд, 0.7 хувь нь 7 ба түүнээс дээш сартайд хяналтад орсон байна. Хяналтад орсон жирэмсэн эмэгтэйчүүдийн 99.6 хувь нь цусны шинжилгээнд хамрагдсанаас 3.8 хувь нь цус багадалттай байна.

Эрүүл мэндийн сар тутмын мэдээлэл 2025 оны 04 дүгээр сар

Хүснэгт 13. Жирэмсэн эхийн хяналт

№	Нэгжийн нэрс	2025 оны үзүүлэлт								2024 оны мөн үеийн үзүүлэлт	
		Хяналтанд авсан нийт жирэмсэн эхийн тоо	Хяналтанд авсан өсвөр насны жирэмсэн эхийн тоо		Хяналтанд авсан хувь			Жирэмсэн үзүүлэлт, хувиар		Хяналтанд авсан нийт жирэмсэн эхийн тоо	Жирэмсний эрт үеийн хяналтын хувь
			10-14 нас	15-19 нас	эхний 3 сартайд	4-6 сартайд	7 ба түүнээс дээш сартайд	Цусны шинжилгээнд хамрагдсан	Цус багатай жирэмсэн эх		
А	Б	1	3	4	6	7	8	9	10	11	12
1	Баруунбаян-Улаан	9		1	88.9	11.1	0.0	100.0	22.2	15	73.3
2	Бат-Өлзий	46			95.7	2.2	2.2	100.0	2.2	59	94.9
3	Баянгол	9			88.9	11.1	0.0	77.8	0.0	7	100.0
4	Баян-Өндөр	16			87.5	12.5	0.0	100.0	0.0	11	100.0
5	Богд	30			93.3	6.7	0.0	100.0	0.0	28	82.1
6	Бүрд	6			100.0	0.0	0.0	100.0	0.0	2	100.0
7	Гучин-Ус	12			100.0	0.0	0.0	100.0	0.0	11	100.0
8	Есөнзүйл	6			100.0	0.0	0.0	100.0	0.0	8	87.5
9	Зүүнбаян-Улаан	13			92.3	7.7	0.0	92.3	0.0	7	85.7
10	Нарийнтгэл	11			100.0	0.0	0.0	109.1	0.0	11	100.0
11	Өлзийт	5			100.0	0.0	0.0	100.0	0.0	7	85.7
12	Сант	9			100.0	0.0	0.0	100.0	11.1	13	100.0
13	Тарагт	10		1	90.0	10.0	0.0	100.0	0.0	12	83.3
14	Төгрөг	8			100.0	0.0	0.0	100.0	0.0	10	100.0
15	Уянга	44		1	100.0	0.0	0.0	100.0	2.3	51	98.0
16	Хайрхандулаан	7			100.0	0.0	0.0	100.0	0.0	18	100.0
17	Хархорин НЭ	13			92.3	7.7	0.0	100.0	0.0	17	82.4
18	Хужирт	41			80.5	14.6	4.9	100.0	4.9	32	75.0
19	БОЭТөв	0								0	
20	Уянсэтгэл ӨЭМТ	52			98.1	1.9	0.0	100.0	13.5	74	100.0
21	Түшигдөлгөөн ӨЭМТ	45		1	95.6	2.2	2.2	100.0	2.2	57	94.7
22	Нарны дөш ӨЭМТ	130		2	99.2	0.8	0.0	100.0	4.6	148	92.6
23	Энэрэл-XX ӨЭМТ	32			90.6	9.4	0.0	100.0	0.0	41	97.6
24	Аймгийн дундаж	554	0	6	95.3	4.0	0.7	99.6	3.8	639	93.1
25	Улсын дундаж				93.5	5.7	0.8		4.1		

Эрүүл мэндийн сар тутмын мэдээлэл 2025 оны 04 дүгээр сар

Шинээр хяналтад хамрагдсан жирэмсэн эмэгтэйчүүдээс трихомониаз илрүүлэх шинжилгээнд 78.0 хувь, заг хүйтэн илрүүлэх шинжилгээнд 78.0 хувь, тэмбүү илрүүлэх шинжилгээнд 99.5 хувь нь тус тус хамрагдсан байна.

Хүснэгт 14. Шинээр хяналтад хамрагдсан жирэмсэн эмэгтэйчүүдийн БЗДХ-ын шинжилгээний үзүүлэлт

№	Нэгжийн нэр	Трихомониаз	Үүнээс: Эерэг	Заг хүйтэн	Үүнээс: Эерэг	Тэмбүү	Үүнээс: Эерэг
А	Б	1	2	3	4	5	6
1	Баруунбаян-Улаан	9		9		9	0
2	Бат-Өлзий	46		46		46	0
3	Баянгол	0		0		7	0
4	Баян-Өндөр	16		16		16	0
5	Богд	0		0		30	0
6	Бүрд	6		6		6	0
7	Гучин-Ус	0		0		12	0
8	Есөнзүйл	0		0		6	0
9	Зүүнбаян-Улаан	0		0		12	0
10	Нарийнтээл	0		0		11	0
11	Өлзийт	5		5		5	0
12	Сант	9		9		9	0
13	Тарагт	10		10		10	0
14	Төгрөг	8		8		8	0
15	Уянга	44		44		44	1
16	Хайрхандулаан	7		7		7	0
17	Хархорин НЭ	13		13		13	0
18	Хужирт	0		0		41	0
19	БОЭТ	0		0		0	0
20	Уянсэгтэл ӨЭМТ	52		52		52	1
21	Түшигдөлгөөн ӨЭМТ	45		45		45	1
22	Нарны дөш ӨЭМТ	130		130		130	1
23	Энэрэл-XX ӨЭМТ	32		32		32	0
24	Өвөрхангай аймаг	432	0	432	0	551	4
25	Улсын дундаж						

2.2.Халдварт бус өвчлөл

Аймгийн хэмжээнд 2025 оны эхний 4 сарын байдлаар халдварт бус өвчний 22716 тохиолдол бүртгэгдэж 10 000 хүн амд 1970.9 ноогдож байгаа нь өмнөх оны мөн үеэс 2292 тохиолдлоор буюу 203.7 пунктээр өссөн байна.

Осол гэмтэл, гадны шалтгаант өвчлөлийн 877 тохиолдол бүртгэгдэж 10 000 хүн амд 76.1 ноогдож байгаа нь өмнөх оны мөн үеэс 155 тохиолдлоор буюу 10000 хүн амд ногдох өвчлөл 13.6 пунктээр нэмэгдсэн байна. Шинээр хорт хавдрын 50 тохиолдол бүртгэгдэж 10000 хүн амд 3.5 ногдож байгаа нь өмнөх оны мөн үеэс 8 тохиолдлоор буюу 0.7 пунктээр нэмэгдсэн байна.

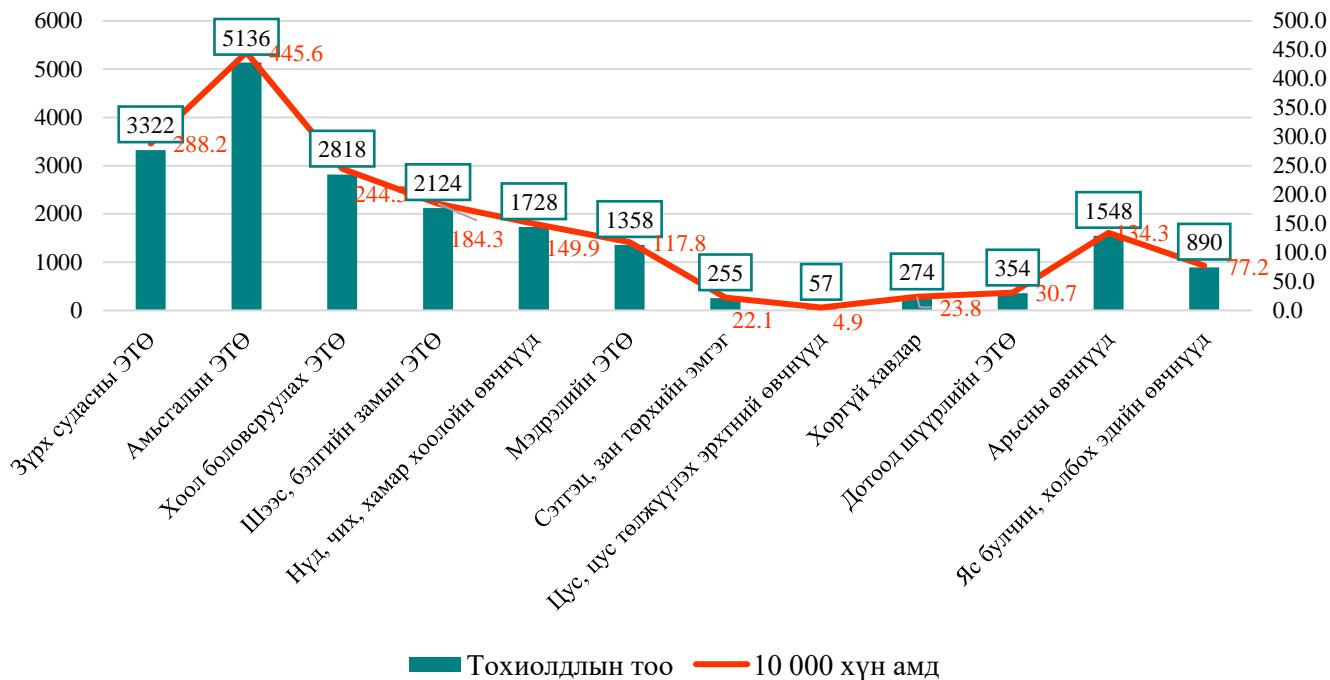
Хүснэгт 15. Халдварт бус өвчлөлийн зарим үзүүлэлтүүд (осол гэмтэл, хорт хавдар)

№	Нэгжийн нэр	Халдварт бус өвчлөл (өвчлөл бүртгэсэн нэгжээр)				Үүнээс							
						Осол гэмтэл (осол бүртгэсэн нэгжээр)				Шинээр бүртгэгдсэн хорт хавдар (харьяаллаар)			
		2024	10000 хүн амд	2025	10000 хүн амд	2024	10000 хүн амд	2025	10000 хүн амд	2024	10000 хүн амд	2025	10000 хүн амд
А	Б	1	2	3	4	5	6	7	8	9	10	11	12
1	Баруунбаян-Улаан	212	849.4	319	1314.4	0	0.0	1	4.1		0.0	1	4.1
2	Бат-Өлзий	436	575.2	1859	2474.0	0	0.0	0	0.0	2	2.6	2	2.7
3	Баянгол	145	413.6	347	1014.3	1	2.9	0	0.0		0.0	1	2.9
4	Баян-Өндөр	39	116.4	31	93.6	0	0.0	1	3.0		0.0		0.0
5	Богд	210	388.2	193	363.4	7	12.9	5	9.4	2	3.7	3	5.6
6	Бүрд	43	157.2	92	345.7	4	14.6	6	22.5	1	3.7		0.0
7	Гучин-Ус	111	539.6	63	309.3	4	19.4	0	0.0		0.0		0.0
8	Есөнзүйл	55	210.7	99	389.0	0	0.0	0	0.0	1	3.8	2	7.9
9	Зүүнбаян-Улаан	167	465.1	161	453.4	10	27.8	11	31.0	2	5.6	2	5.6
10	Нарийнтээл	5	14.9	190	583.5	5	14.9	16	49.1	2	6.0		0.0
11	Өлзийт	74	343.2	123	569.2	1	4.6	0	0.0		0.0	4	18.5
12	Сант	237	731.0	463	1426.8	1	3.1	0	0.0	2	6.2		0.0
13	Тарагт	128	413.0	121	389.8	0	0.0	11	35.4	1	3.2	3	9.7
14	Төгрөг	354	1402.0	270	1083.0	4	15.8	6	24.1	1	4.0		0.0
15	Уянга	418	452.0	1377	1509.9	11	11.9	30	32.9	1	1.1	4	4.4
16	Хайрхандулаан	545	1620.1	442	1314.7	1	3.0	1	3.0	2	5.9	4	11.9
17	Хархорин НЭ	5316	13582.0	5506	14139.7	117	298.9	221	567.5		0.0		0.0
18	Хужирт	32	48.7	979	1516.2	13	19.8	12	18.6	2	3.0		0.0
19	БОЭТ	8643		7304		538		555		1			
20	Уянсэтгэл	459	467.4	853	874.7	0	0.0	0	0.0	5	5.1	4	4.1
21	Түшигдөлгөөн	276	253.0	320	294.2	2	1.8	1	0.9	4	3.7	4	3.7
22	Нарны дөш	1196	745.0	299	178.7	3	1.9		0.0	3	1.9	4	2.4
23	Энэрэл-ХХ	720	900.7	450	560.6		0.0		0.0		0.0	2	2.5
24	Хувийн эмнэлгүүд	603		855									
25	Харьяаллын бус												
26	Аймгийн дүн	20424	1767.2	22716	1970.9	722	62.5	877	76.1	32	2.8	40	3.5

Эрүүл мэндийн сар тутмын мэдээлэл 2025 оны 04 дүгээр сар

Халдварт бус өвчлөлийг тэргүүлэх шалтгаанаар нь авч үзвэл: 22.6 хувийг амьсгалын эрхтэн тогтолооны өвчлөл, 14.6 хувийг зүрх судасны эрхтэн тогтолцооны өвчлөл, 12.4 хувийг хоол боловсруулах эрхтэн тогтолцооны өвчлөл, 9.4 хувийг шээс бэлгийн замын эрхтэн тогтолцооны өвчлөл, 7.6 хувийг нүд, чих, хамар, хоолойн өвчнүүд эзэлж байна.

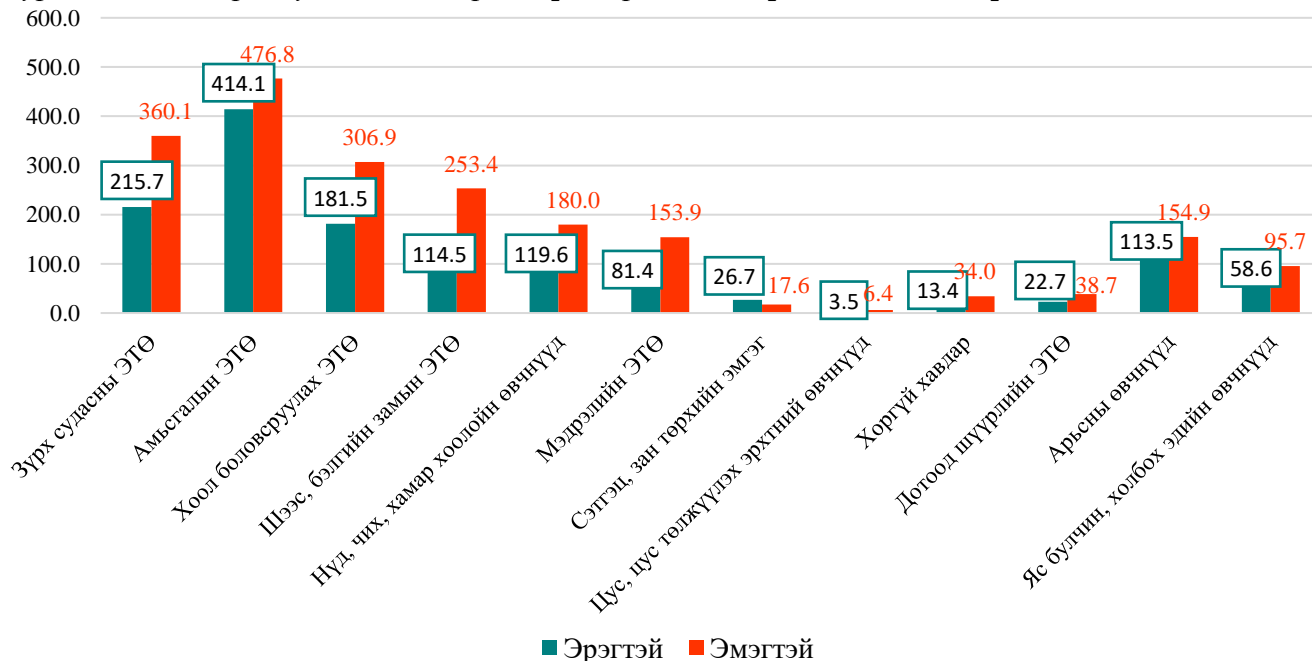
Зураг 9. Халдварт бус өвчин, өвчлөлийн төрлөөр



Товчилсон үгийн тайлбар: **ЭТӨ** - Эрхтэн тогтолцооны өвчлөл

Халдварт бус өвчний 40.9 хувийг эрэгтэйчүүдийн өвчлөл, 59.1 хувийг эмэгтэйчүүдийн өвчлөл тус тус эзэлж байна.

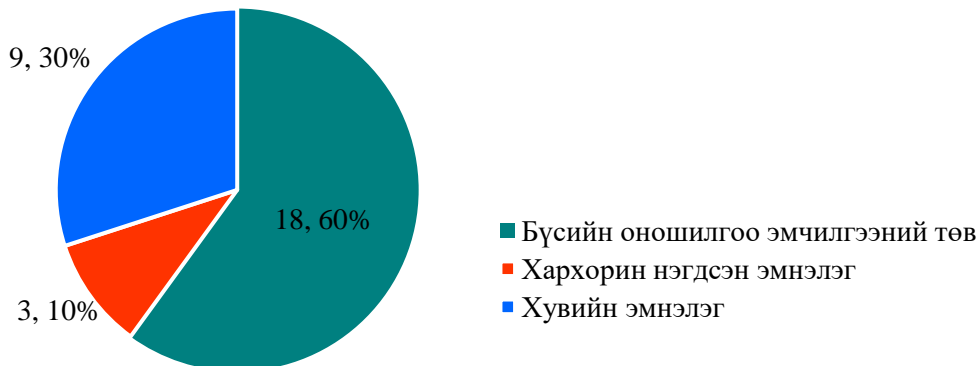
Зураг 10. Халдварт бус өвчний төрөл, хүйсээр, 10 000 хүн амд ногдох түвшин



2.5. Үр хөндөлт

Аймгийн хэмжээнд 2025 оны эхний 4 сарын байдлаар нийт 36 эмэгтэйчүүд үр хөндөх мэс ажилбарыг хийлгэсэн байна. Нийт үр хөндөлтөөс хожуу үр хөндөлтийн тохиолдол бүртгэгдээгүй, 10-19 насны өсвөр насны охидын үр хөндөлтийн 4 тохиолдол бүртгэгдсэн байна.

Зураг 11. Үр хөндөлтийн эзлэх хувь, эмнэлгийн төрлөөр



2.6. Түргэн тусламжийн дуудлага

Аймгийн хэмжээнд 2025 оны эхний 4 сарын байдлаар 5268 түргэн тусламжийн дуудлага хүлээн авч үйлчилсэнээс 25.8 хувийг алсын дуудлага, 4.3 хувийг осол, гэмтлийн дуудлага эзэлж байна.

Хүснэгт 16. Түргэн тусламжийн дуудлага, төрлөөр

№	Нэгжийн нэр	Нийт түргэн тусламжийн дуудлагын тоо						Дуудлагын төрөл, эзлэх хувиар			
		Түргэн тусламжийн дуудлага		Үүнээс				Алсын дуудлагын эзлэх хувь		Осол, гэмтлийн дуудлагын эзлэх хувь	
		2024	2025	2024	2025	2024	2025	2024	2025	2024	2025
А	Б	1	2	3	4	5	6	7	8	9	10
1	Баруунбаян-Улаан	176	129	75	52	1	1	42.6	40.3	0.6	0.8
2	Бат-Өлзий	422	310	149	110	1	5	35.3	35.5	0.2	1.6
3	Баянгол	151	156	77	89	1	0	51.0	57.1	0.7	0.0
4	Баян-Өндөр	88	74	36	34	0	1	40.9	45.9	0.0	1.4
5	Богд	122	83	70	62	0	4	57.4	74.7	0.0	4.8
6	Бүрд	66	95	45	67	0	4	68.2	70.5	0.0	4.2
7	Гучин-Ус	158	95	74	32	0	0	46.8	33.7	0.0	0.0
8	Есөнзүйл	516	312	156	108	0	0	30.2	34.6	0.0	0.0
9	Зүүнбаян-улаан	135	102	78	71	11	11	57.8	69.6	8.1	10.8
10	Нарийнтээл	97	318	72	62	0	6	74.2	19.5	0.0	1.9
11	Өлзийт	132	132	93	83	0	1	70.5	62.9	0.0	0.8
12	Сант	88	94	65	66	1	0	73.9	70.2	1.1	0.0
13	Тарагт	147	137	77	74	0	4	52.4	54.0	0.0	2.9
14	Төгрөг	156	136	57	57	2	3	36.5	41.9	1.3	2.2
15	Уянга	325	364	99	112	2	8	30.5	30.8	0.6	2.2
16	Хайрхандулаан	326	268	113	73	9	11	34.7	27.2	2.8	4.1
17	Хархорин НЭ	827	753	70	53	26	30	8.5	7.0	3.1	4.0
18	Хужирт	312	397	99	103	5	16	31.7	25.9	1.6	4.0
19	БОЭТ	1504	1313	31	52	124	121	2.1	4.0	8.2	9.2
20	Уянсэтгэл ӨЭМТ										
21	Түшигдөлгөөн										
22	Нарны дөш ӨЭМТ										
23	Энэрэл-ХХ ӨЭМТ										
24	Өвөрхангай аймаг	5748	5268	1536	1360	183	226	26.7	25.8	3.2	4.3
25	Улсын дундаж								6.0		10.7

2.7. Хэвтэн эмчлүүлэгсдийн тусламж үйлчилгээ

Аймгийн хэмжээнд 2025 оны эхний 4 сарын байдлаар 10468 үйлчлүүлэгч эмнэлэгт хэвтэн эмчлүүлж, 72619 ор хоног ашигласан байна. Аймгийн дунджаар ор ашиглалтын хувь 64.2, дундаж ор хоног 6.9, орны эргэлт 11.3 байна. Өмнөх оны мөн үетэй харьцуулахад хэвтэн эмчлүүлэгч 348 хүнээр буурсан байна.

Хүснэгт 17. Стационарын тусламж үйлчилгээний зарим үзүүлэлтүүд

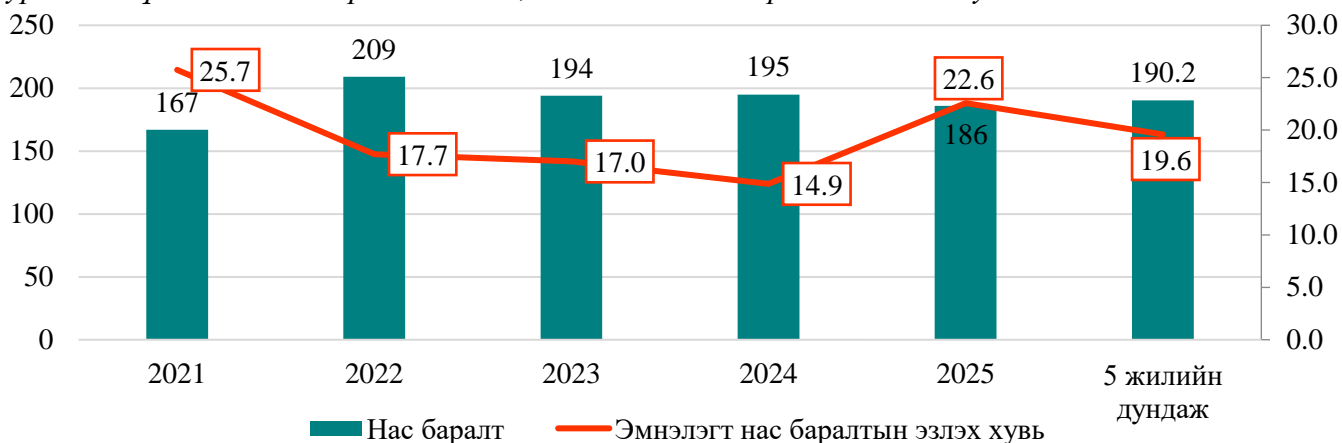
№	Нэгжийн нэр	Хэвтэн эмчлүүлсэн		Орны үзүүлэлт, 2024					
		2024	2025	Орны тоо	Ор хоног	Орны фонд ашиглалт	Орны фонд ашиглалтын хувь	Дундаж ор хоног	Орны эргэлт
А	Б	1	2	3	4	5	6	7	8
1	Баруунбаян-улаан	135	95	10	605	60.5	49.7	6.4	9.5
2	Бат-Өлзий	320	243	20	1593	79.7	65.5	6.6	12.2
3	Баянгол	203	187	15	1520	101.3	83.3	8.1	12.5
4	Баян-Өндөр	133	97	12	658	54.8	45.1	6.8	8.1
5	Богд	217	158	20	1063	53.2	43.7	6.7	7.9
6	Бүрд	208	185	12	1243	103.6	85.1	6.7	15.4
7	Гучин-Ус	172	117	10	755	75.5	62.1	6.5	11.7
8	Есөнзүйл	188	196	18	1393	77.4	63.6	7.1	10.9
9	Зүүнбаян-Улаан	187	121	12	787	65.6	53.9	6.5	10.1
10	Нарийнтгээл	275	188	18	1090	60.6	49.8	5.8	10.4
11	Өлзийт	254	173	12	1153	96.1	79.0	6.7	14.4
12	Сант	160	159	12	1102	91.8	75.5	6.9	13.3
13	Тарагт	149	152	10	997	99.7	81.9	6.6	15.2
14	Төгрөг	111	93	12	650	54.2	44.5	7.0	7.8
15	Уянга	330	274	34	1833	53.9	44.3	6.7	8.1
16	Хайрхандулаан	118	112	15	781	52.1	42.8	7.0	7.5
17	Хархорин НЭ	1430	1298	100	8289	82.9	68.1	6.4	13.0
18	Хужирт	311	401	28	2572	91.9	75.5	6.4	14.3
19	БОЭТ	4283	4522	320	32616	101.9	83.8	7.2	14.1
20	Уянсэтгэл	0	0		0				
21	Түшигдөлгөөн	0	0		0				
22	Нарны дөш	0	0		0				
23	Энэрэл хархорин	0	0		0				
24	Чинмэнд	479	519	60	3651	60.9	50.0	7.0	8.7
25	Асар хайрхан	21	17	5	106	21.2	17.4	6.2	3.4
26	Хөх манал	0		15	0	0.0	0.0	0.0	0.0
27	Ачтан ирээдүй	472	414	45	3008	66.8	54.9	7.3	9.2
28	Ариунсанаа	399	360	45	2503	55.6	45.7	7.0	8.0
29	Агь манба	59	117	30	868	28.9	23.8	7.4	3.9
30	Сидармед	202	270	40	1783	44.6	36.6	6.6	6.8
31	Үүдэн эмнэлгүүд	0	0		0				
32	Аймгийн дундаж	10816	10468	930	72619	78.1	64.2	6.9	11.3
33	Улсын дундаж					76.7	63.9	6.7	11.6

3. Хүн амын нас баралт

2025 оны эхний 4 сарын байдлаар аймгийн хэмжээнд нас баралтын 186 тохиолдол бүртгэгдсэн нь өнгөрсөн оны мөн үеэс 9 тохиолдлоор нэмэгдсэн байна. Нийт нас баралтын 135 тохиолдол буюу 72.6 хувь нь эрэгтэй, 51 буюу 27.4 хувь нь эмэгтэй байна. Нийт нас баралтын 22.6 хувь нь эмнэлэгт нас барсан бөгөөд үүнээс 11 тохиолдол буюу 26.2 хувь нь хоног болоогүй нас барсан байна.

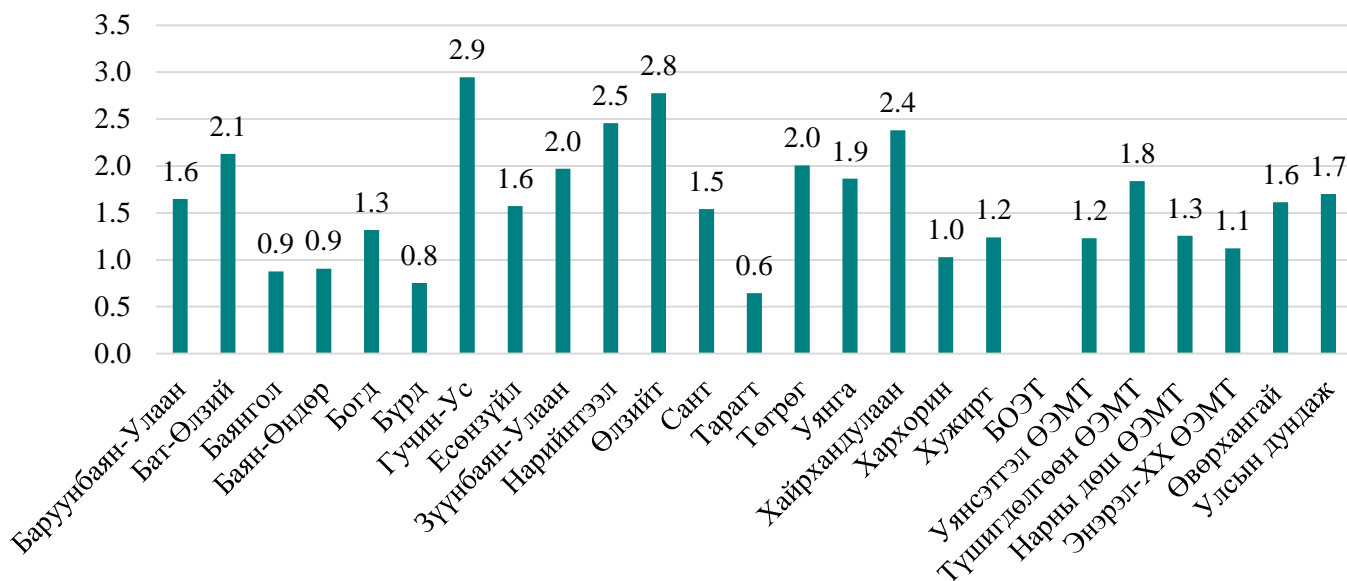
Эрүүл мэндийн сар тутмын мэдээлэл 2025 оны 04 дүгээр сар

Зураг 12. Хүн амын нас баралтын тоо, эмнэлгийн нас баралтын эзлэх хувь



Нас баралтын түвшин 1000 хүн амд **1.6** болж улсын дунджаас 0.1 пунктээр бага түвшинд байна.

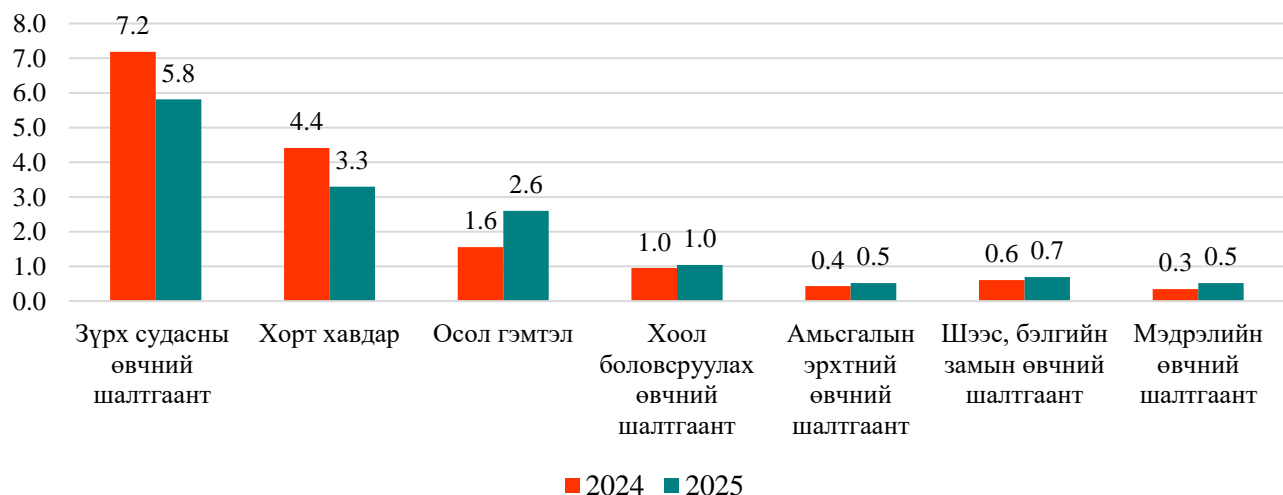
Зураг 13. Харьяаллын нас баралт, 1 000 хүн амд ногдох түвшин



Хүн амын нас баралтыг шалтгаанаар нь авч үзвэл: Зүрх судасны эрхтэн тогтолцооны шалтгаант нас баралт 36.0 хувийг, хорт хавдрын шалтгаант нас баралт 20.4 хувийг, осол гэмтэл, гадны шалтгаант нас баралт 16.1 хувийг, хоол боловсруулах эрхтэн тогтолцооны шалтгаант нас баралт 6.5 хувийг, амьсгалын эрхтэн тогтолцооны шалтгаант нас баралт 3.2 хувийг, шээс, бэлгийн замын эрхтэн тогтолцооны шалтгаант нас баралт 4.3 хувийг тус тус эзэлж нас баралтын тэргүүлэх шалтгаан болж байна.

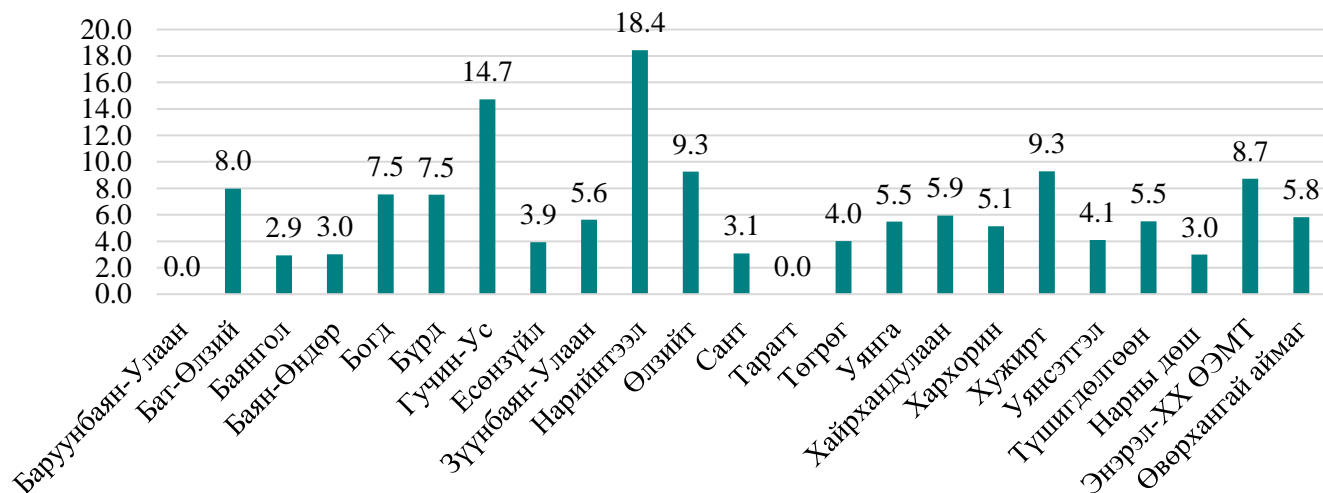
Эрүүл мэндийн сар тутмын мэдээлэл 2025 оны 04 дүгээр сар

Зураг 14. Нас баралтын шалтгаан, 10 000 хүн амд ногдох түвшин



2025 оны эхний 3 сарын байдлаар зүрх судасны эрхтэн тогтолцооны шалтгаант нас баралтын 67 тохиолдол бүртгэгдэж 10 000 хүн амд 5.8 ноогдож байна.

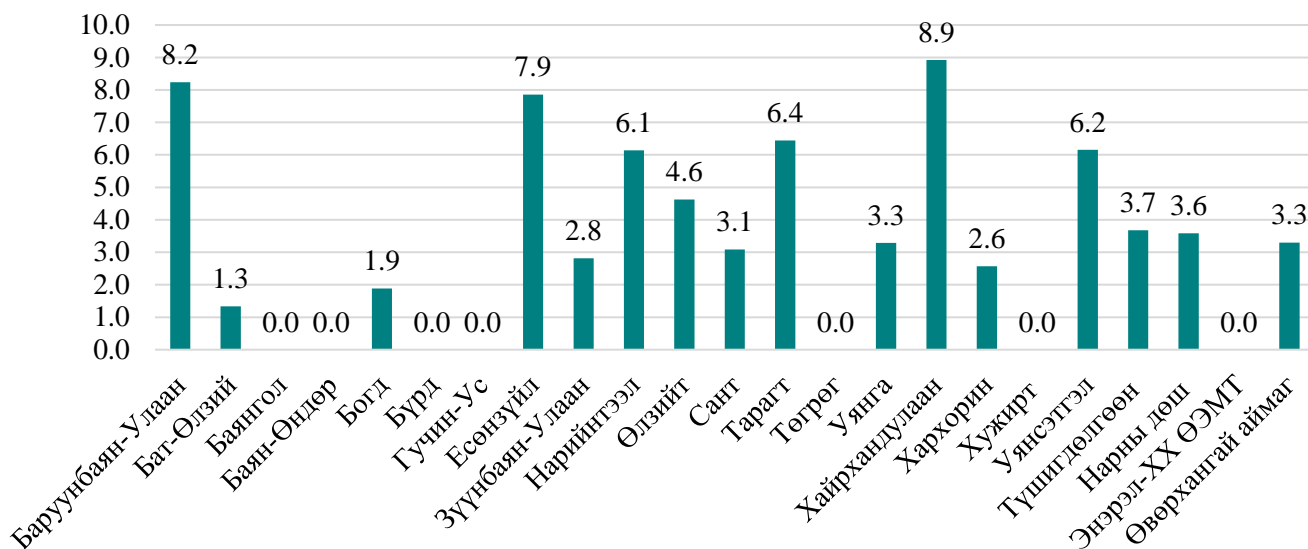
Зураг 15. Зүрх судасны эрхтэн тогтолцооны шалтгаант нас баралт, 10 000 хүн амд ногдох түвшин



2025 оны эхний 4 сарын байдлаар хорт хавдрын шалтгаант нас баралтын 38 тохиолдол бүртгэгдэж 10 000 хүн амд 3.3 ноогдож байна.

Эрүүл мэндийн сар тутмын мэдээлэл 2025 оны 04 дүгээр сар

Зураг 16. Хорт хавдрын шалтгаант нас баралт, 10000 хүн амд ногдох түвшин



Осол гэмтэл, гадны шалтгаант нас баралтын 30 тохиолдол бүртгэгдэж, нийт нас баралтын 16.1 хувийг эзэлж улсын дунджаас 0.1 пунктээр бага байна.

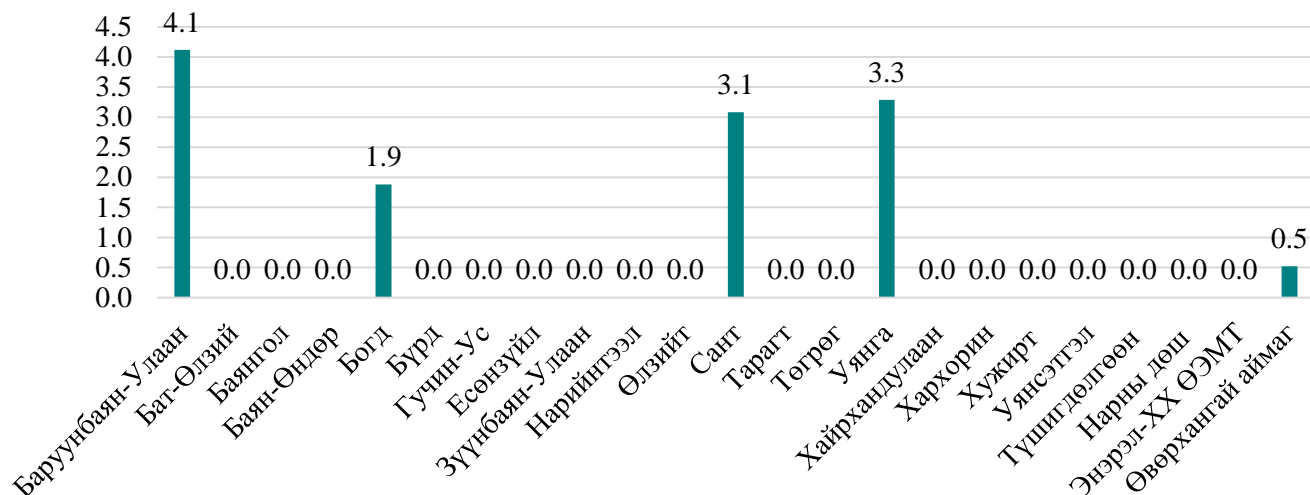
Хүснэгт 18. Осол гэмтэл, гадны шалтгаант нас баралтын үзүүлэлт

№	Нэгжийн нэр	Нийт гадны шалтгаант нас баралт		Осол гэмтэл, гадны шалтгаант нас баралт, төрлөөр										
				Амиа хорлолт		Зам тээврийн осол		Бусад хорлогдсон		Бусад осол		Үйлдвэрийн осол		
		2024	2025	2024	2025	2024	2025	2024	2025	2024	2025	2024	2025	
А	Б	1	2	3	4	5	6	7	8	9	10	11	12	
1	Баруунбаян-Улаан	0	1	0	1	0	0	0	0	0	0			
2	Бат-Өлзий	4	7	1	0	0	1	1	0	2	6			
3	Баянгол	0	1	0	0	0	0	0	0	0	1			
4	Баян-Өндөр	0	0	0	0	0	0	0	0	0	0			
5	Богд	2	3	0	1	1	1	0	0	1	1			
6	Бүрд	2	0	1	0	0	0	1	0	0	0			
7	Гучин-Ус	0	0	0	0	0	0		0	0	0			
8	Есөнзүйл	0	0	0	0	0	0		0	0	0			
9	Зүүнбаян-Улаан	0	3	0	0	0	1		1	0	1			
10	Нарийнтгээл	1	0	0	0	1	0			0	0			
11	Өлзийт	0	0	0	0	0	0			0	0			
12	Сант	0	1	0	1	0	0			0	0			
13	Тарагт	0	0	0	0	0	0			0	0			
14	Төгрөг	0	0	0	0	0	0			0	0			
15	Уянга	2	6	0	3	0	0			2	3			
16	Хайрхандулаан	0	2	0	0	0	0			0	2			
17	Хархорин НЭ	1	1	0	0	1	1			0	0			
18	Хужирт	0	1	0	0	0	0			0	1			
19	БОЭТ	3	1	0	0	1	0			2	1			
20	Уянсэтгэл	0	0	0	0	0	0			0	0			
21	Түшигдөлгөөн	1	2	0	0	0	1			1	1			
22	Нарны дөш	0	1	0	0	0	0			0	1			
23	Энэрэл-XX ӨЭМТ	2	0	1	0	0	0			1	0			
24	Өвөрхангай аймаг	18	30	3	6	4	5	2	1	9	18	0	0	

Эрүүл мэндийн сар тутмын мэдээлэл 2025 оны 04 дүгээр сар

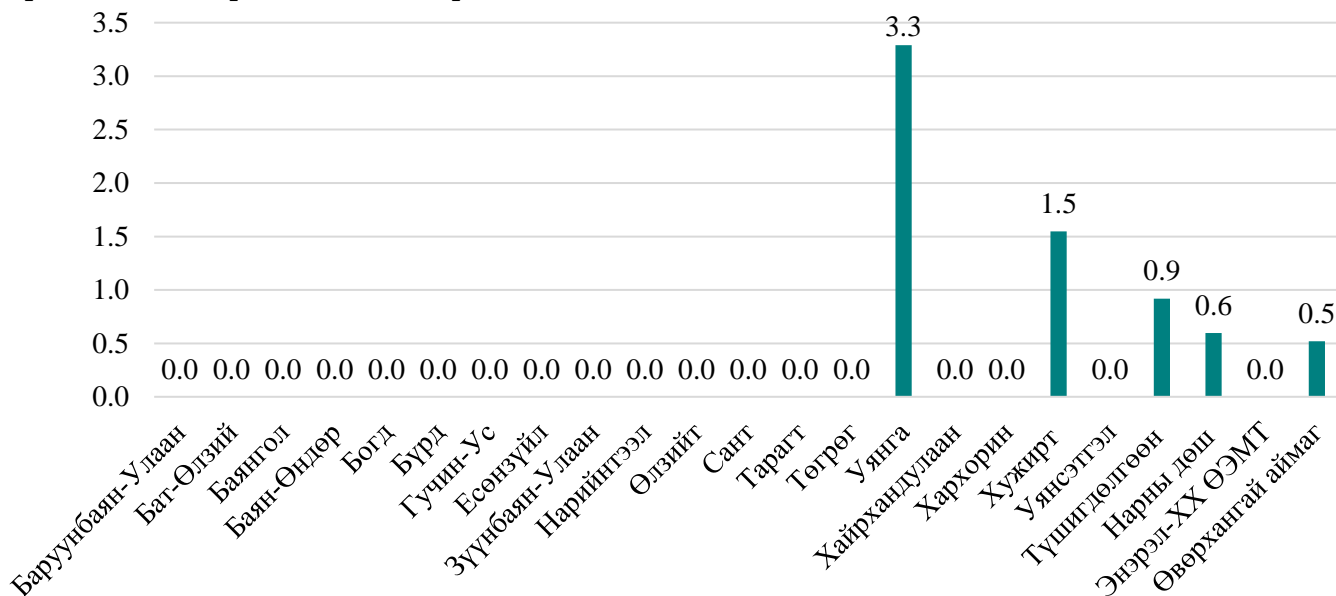
2025 оны эхний 4 сарын байдлаар амиа хорлолтын шалтгаант нас баралтын 6 тохиолдол бүртгэгдэж 10 000 хүн амд 0.4 ногдож байна. Бүх тохиолдолд эрэгтэйчүүд өртсөн байна. Насны бүлгээр авч үзвэл 0-17 насанд тохиолдол бүртгэгдээгүй, 33.4 хувийг 18-34 насныхан, 66.6 хувийг 35-аас дээш насныхан тус тус эзэлж байна.

Зураг 17. Амиа хорлож нас барсан тохиолдлын 10 000 хүн амд ногдох түвшин



2025 оны эхний 4 сарын байдлаар санамсаргүй хордох, хорт бодист өртснөөс шалтгаалсан нас баралтын 6 тохиолдол бүртгэгдэж 10 000 хүн амд 0.5 ногдож байна. Нас баралтын 6 тохиолдол буюу бүх тохиолдол нь спиргэнд хордсноос шалтгаалсан байна. Бүх тохиолдолд эрэгтэйчүүд өртсөн байна. Насны бүлгээр авч үзвэл 37-66 насанд тохиолдол бүртгэгдсэн байна.

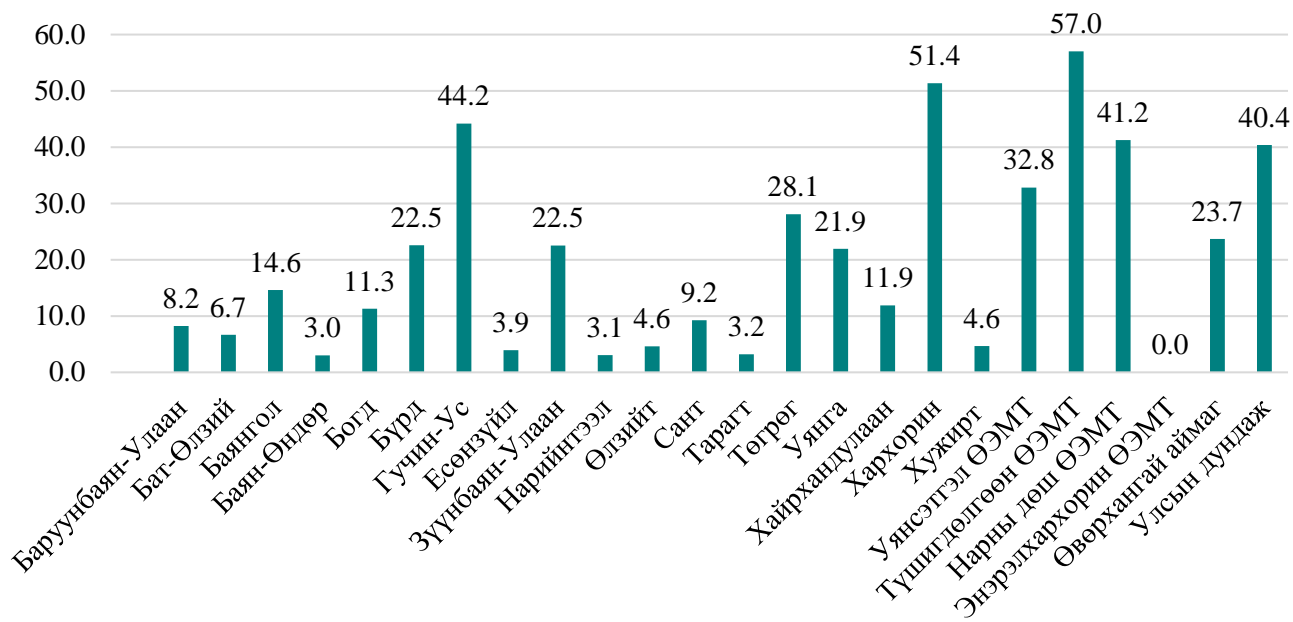
Зураг 18. Санамсаргүй хордох, хорт бодист өртснөөс шалтгаалсан нас барсан тохиолдлын түвшин, 10000 хүн амд ногдох түвшин



4.Халдварт өвчин

Аймгийн хэмжээнд 2025 оны эхний 4 сарын байдлаар 273 халдварт өвчний тохиолдол бүртгэгдэж, 10 000 хүн амд 23.7 ногдож улсын дунджаас 16.7 пунктээр бага байна.

Зураг 19. Нийт халдварт өвчин, 10000 хүн амд ногдох түвшин



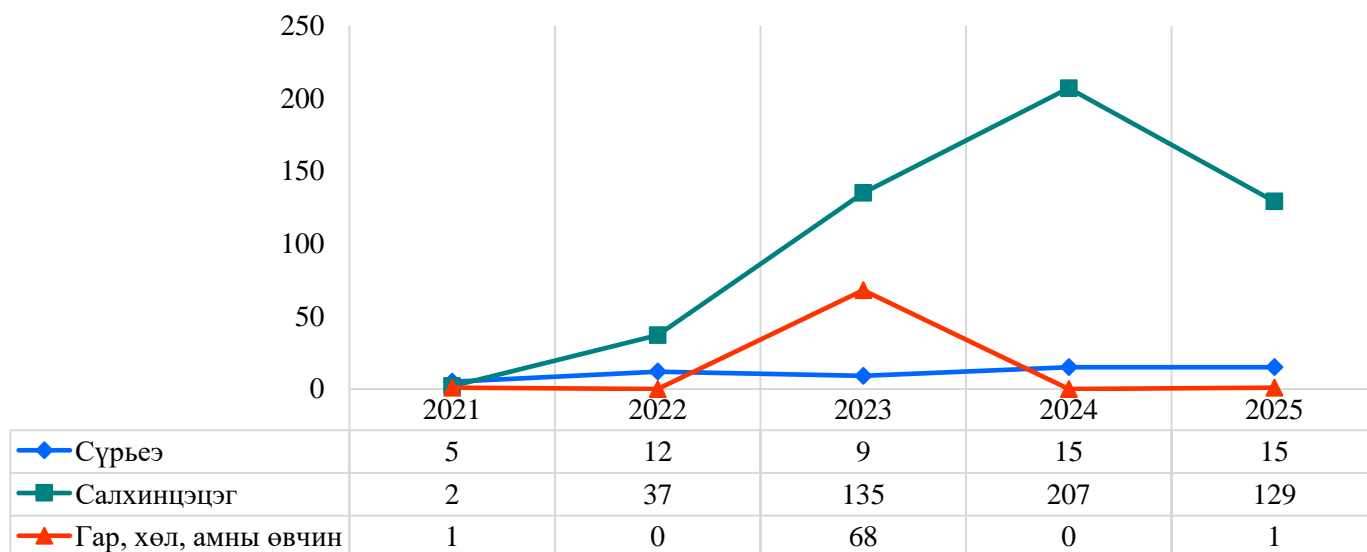
Халдварт өвчний нас баралт

Аймгийн хэмжээнд 2025 оны эхний 4 сарын байдлаар халдварт өвчний нас баралтын нийт 1 тохиолдол бүртгэгдсэн ба төрөлхийн тэмбүүгийн шалтгаантай байна.

4.1. Амьсгалын замын халдварт өвчин

2025 оны эхний 4 сарын байдлаар аймгийн хэмжээнд амьсгалын замын халдварт өвчний 146 тохиолдол бүртгэгдэж, нийт халдварт өвчний 53.5 хувийг эзэлж байна.

Зураг 20. Амьсгалын замын халдварт өвчин, тохиолдлын тоогоор



Эрүүл мэндийн сар тутмын мэдээлэл 2025 оны 04 дүгээр сар

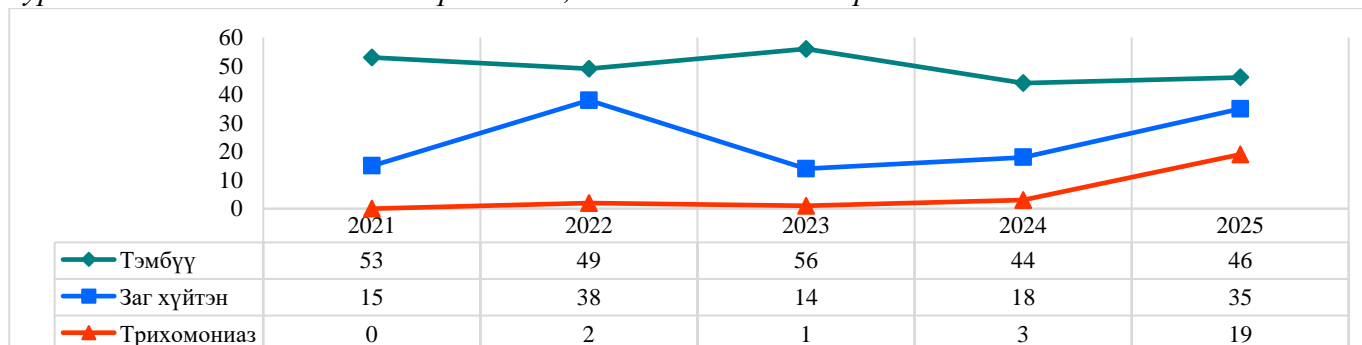
Хүснэгт 19. Амьсгалын замын халдварт өвчин, 10 000 хүн амд ногдох түвшин

№	Нэгжийн нэр	B01 Салхинцэгэг /Varicella/		A15-A19 Сүрьеэ /Tuberculosis/		/B26 Гахай хавдар /Mumps/		B08.4 Гар хөл амны өвчин /Hand, foot and mouth disease/	
		тохиолдлын тоо	10000 хүн амд	тохиолдлын тоо	10000 хүн амд	тохиолдлын тоо	10000 хүн амд	тохиолдлын тоо	10000 хүн амд
А	Б	1	2	3	4	5	6	7	8
1	Баруунбаян-Улаан	2	8.2	0	0.0	0	0.0	0	0.0
2	Бат-Өлзий	0	0.0	1	1.3	0	0.0	0	0.0
3	Баянгол	0	0.0	0	0.0	0	0.0	0	0.0
4	Баян-Өндөр	0	0.0	0	0.0	0	0.0	0	0.0
5	Богд	0	0.0	0	0.0	0	0.0	0	0.0
6	Бүрд	5	18.8	0	0.0	0	0.0	0	0.0
7	Гучин-Ус	8	39.3	0	0.0	0	0.0	0	0.0
8	Есөнзүйл	0	0.0	1	3.9	0	0.0	0	0.0
9	Зүүнбаян-Улаан	6	16.9	0	0.0	0	0.0	0	0.0
10	Нарийнтээл	0	0.0	1	3.1	0	0.0	0	0.0
11	Өлзийт	0	0.0	0	0.0	0	0.0	0	0.0
12	Сант	0	0.0	1	3.1	0	0.0	0	0.0
13	Тарагт	0	0.0	0	0.0	0	0.0	0	0.0
14	Төгрөг	4	16.0	0	0.0	0	0.0	0	0.0
15	Уянга	10	11.0	1	1.1	0	0.0	0	0.0
16	Хайрхандулаан	3	8.9	0	0.0	0	0.0	0	0.0
17	Хархорин	18	46.2	1	2.6	1	2.6	0	0.0
18	Хужирт	1	1.5	1	1.5	0	0.0	0	0.0
19	Уянсэтгэл ӨЭМТ	12	12.3	5	5.1	0	0.0	1	1.0
20	Түшигдөлгөөн ӨЭМТ	32	29.4	1	0.9	0	0.0	0	0.0
21	Нарны дөш ӨЭМТ	27	16.1	2	1.2	0	0.0	0	0.0
22	Энэрэлхархорин ӨЭМТ	0	0.0	0	0.0	0	0.0	0	0.0
23	Элбэрэл мед	0		0		0		0	
24	Гэрэлт амирлангуй	0		0		0		0	
25	Харъяаллын бус	1		0		0		0	
26	Өвөрхангай аймаг	129	11.2	15	1.3	1	0.1	1	0.1
27	Улсын дундаж		13.9		2.1		0.1		1.3

4.2. Бэлгийн замаар дамжих халдварт өвчин

2024 оны эхний 4 сарын байдлаар аймгийн хэмжээнд бэлгийн замаар дамжих халдварт өвчний 103 тохиолдол бүртгэгдсэн нь нийт халдварт өвчний 37.7 хувийг эзэлж байна. Бэлгийн замаар дамжих халдварт өвчний 34.0 хувийг заг хүйтэн, **44.6** хувийг тэмбүү, 18.4 хувийг трихомониаз, 3.0 хувийг бэлгийн үү тус тус эзэлж байна.

Зураг 21. Бэлгийн замын халдварт өвчин, тохиолдлын тоогоор



Эрүүл мэндийн сар тутмын мэдээлэл 2025 оны 04 дүгээр сар

Хүснэгт 20. Бэлгийн замын халдварт өвчин, 10 000 хүн амд ногдох түвшин

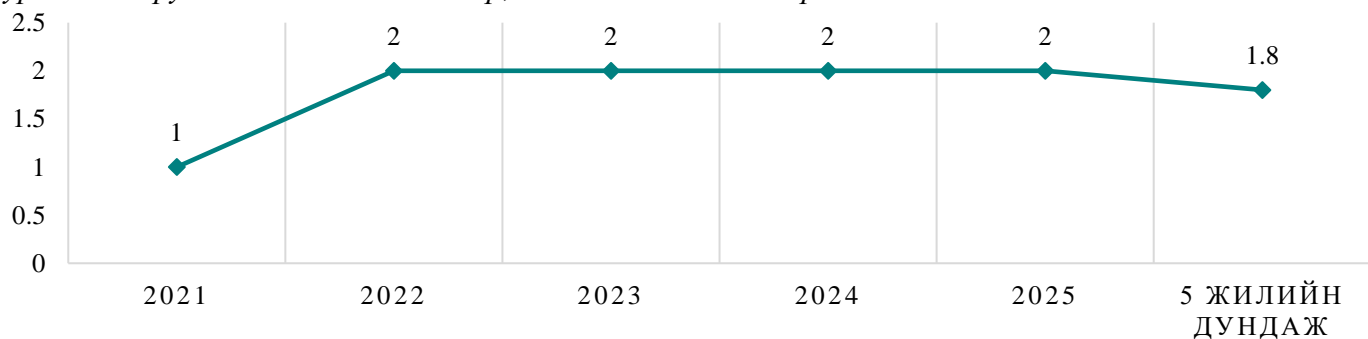
№	Нэгжийн нэр	A50-A53 Тэмбүү /Syphilis/		A54 Гонококкт халдвар /Gonococcal infection/		A59 Трихомониаз /Trichomoniasis/		A50 Төрөлхийн тэмбүү		Бэлгийн үү	
		тохиолдлын тоо	10000 хүн амд	тохиолдлын тоо	10000 хүн амд	тохиолдлын тоо	10000 хүн амд	тохиолдлын тоо	100 000 амьд төрөгдөд	тохиолдлын тоо	10000 хүн амд
А	Б	1	2	3	4	5	6	7	8	9	10
1	Баруунбаян-Улаан	0	0.0	0	0.0	0	0.0	0	0.0	0	0.0
2	Бат-Өлзий	2	2.7	0	0.0	0	0.0	0	0.0	0	0.0
3	Баянгол	0	0.0	1	2.9	2	5.8	0	0.0	1	2.9
4	Баян-Өндөр	0	0.0	1	3.0	0	0.0	0	0.0	0	0.0
5	Богд	2	3.8	4	7.5	0	0.0	0	0.0	0	0.0
6	Бүрд	0	0.0	1	3.8	0	0.0	0	0.0	0	0.0
7	Гучин-Ус	0	0.0	0	0.0	1	4.9	0	0.0	0	0.0
8	Есөнзүйл	0	0.0	0	0.0	0	0.0	0	0.0	0	0.0
9	Зүүнбаян-Улаан	2	5.6	0	0.0	0	0.0	0	0.0	0	0.0
10	Нарийнтгээл	0	0.0	0	0.0	0	0.0	0	0.0	0	0.0
11	Өлзийт	0	0.0	0	0.0	0	0.0	0	0.0	1	4.6
12	Сант	1	3.1	0	0.0	0	0.0	0	0.0	0	0.0
13	Тарагт	1	3.2	0	0.0	0	0.0	0	0.0	0	0.0
14	Төгрөг	2	8.0	1	4.0	0	0.0	1	14285.7	0	0.0
15	Уянга	4	4.4	0	0.0	2	2.2	0	0.0	0	0.0
16	Хайрхандулаан	0	0.0	0	0.0	1	3.0	0	0.0	0	0.0
17	Хархорин	0	0.0	0	0.0	0	0.0	0	0.0	0	0.0
18	Хужирг	1	1.5	0	0.0	0	0.0	0	0.0	0	0.0
19	Уянсэгтгэл ӨЭМТ	5	5.1	4	4.1	1	1.0	0	0.0	0	0.0
20	Түшигдөлгөөн ӨЭМТ	8	7.4	8	7.4	5	4.6	0	0.0	0	0.0
21	Нарны дөш ӨЭМТ	16	9.6	11	6.6	7	4.2	0	0.0	1	0.6
22	Энэрэл-хх ӨЭМТ	0	0.0	0	0.0	0	0.0	0	0.0		0.0
23	Элбэрэл мед	0		0		0		0			
24	Гэрэлт амирлангүй	0		1		0		0			
25	Харьяаллын бус	2		3		0		0			
26	Өвөрхангай аймаг	46	4.0	35	3.0	19	1.6	1	184.5	3	0.3
27	Улсын дундаж		4.3		3.6		2.7		-		

4.3 Цусан халдвар

2025 оны эхний 4 сарын байдлаар вируст гепатитын 2 тохиолдол бүртгэгдэж 10000 хүн амд 0.2 ногдож улсын дундажтай ижил түвшинд байна. Нярайн бактерт үжлийн тохиолдол бүртгэгдээгүй байна.

Эрүүл мэндийн сар тутмын мэдээлэл 2025 оны 04 дүгээр сар

Зураг 22. Вируст гепатитын халдвар, тохиолдлын тоогоор



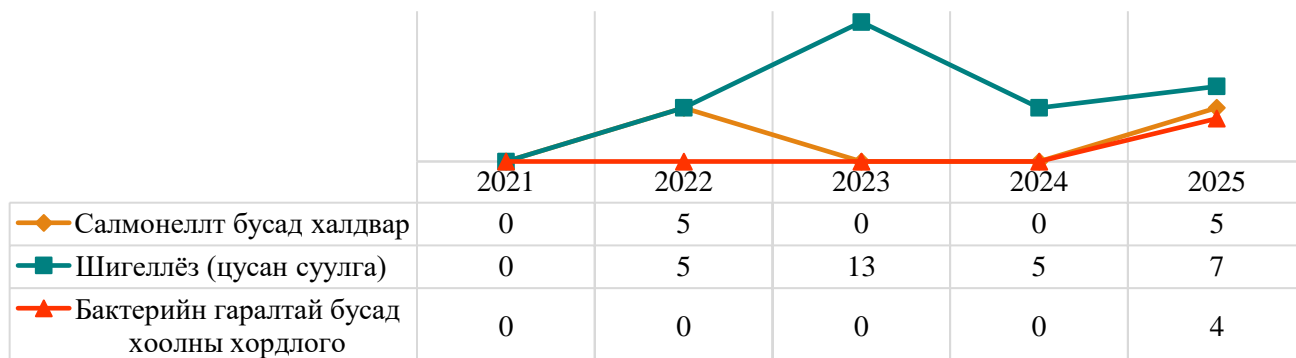
Хүснэгт 21. Вируст гепатитын халдварт өвчин, 10 000 хүн амд ногдох түвшин

№	Нэгжийн нэр	B15-B19 Нийт вируст гепатит /Viral hepatitis/		B15 Вируст гепатит A /Acute hepatitis A/		B16 Гепатит B		B17-B19 Гепатит C ба бусад		P36 Нярайн бактерт үжил	
		Тохиролдлын тоо	10000 хүн амд	Тохиролдлын тоо	10000 хүн амд	Тохиролдлын тоо	10000 хүн амд	Тохиролдлын тоо	10000 хүн амд	Тохиролдлын тоо	10000 хүн амд
A	Б	1	2	3	4	5	6	7	8	9	10
1	Баруунбаян-Улаан	0	0.0	0	0.0		0.0	0	0.0		0.0
2	Бат-Өлзий	0	0.0	0	0.0		0.0	0	0.0		0.0
3	Баянгол	0	0.0	0	0.0		0.0	0	0.0		0.0
4	Баян-Өндөр	0	0.0	0	0.0		0.0	0	0.0		0.0
5	Богд	0	0.0	0	0.0		0.0	0	0.0		0.0
6	Бүрд	0	0.0	0	0.0		0.0	0	0.0		0.0
7	Гучин-Ус	0	0.0	0	0.0		0.0	0	0.0		0.0
8	Есөнзүйл	0	0.0	0	0.0		0.0	0	0.0		0.0
9	Зүүнбаян-Улаан	0	0.0	0	0.0		0.0	0	0.0		0.0
10	Нарийнтгээл	0	0.0	0	0.0		0.0	0	0.0		0.0
11	Өлзийт	0	0.0	0	0.0		0.0	0	0.0		0.0
12	Сант	1	3.1	0	0.0		0.0	1	3.1		0.0
13	Тарагт	0	0.0	0	0.0		0.0	0	0.0		0.0
14	Төгрөг	0	0.0	0	0.0		0.0	0	0.0		0.0
15	Уянга	0	0.0	0	0.0		0.0	0	0.0		0.0
16	Хайрхандулаан	0	0.0	0	0.0		0.0	0	0.0		0.0
17	Хархорин	0	0.0	0	0.0		0.0	0	0.0		0.0
18	Хужирт	0	0.0	0	0.0		0.0		0.0		0.0
19	Уянсэтгэл ӨЭМТ	1	1.0	1	1.0		0.0		0.0		0.0
20	Түшигдөлгөөн ӨЭМТ	0	0.0		0.0		0.0		0.0		0.0
21	Нарны дөш ӨЭМТ	0	0.0		0.0		0.0		0.0		0.0
22	Энэрэл-хх ӨЭМТ	0	0.0		0.0		0.0		0.0		0.0
23	Элбэрэл мед	0									
24	Гэрэлт амирлангуй	0									
25	Харьяаллын бус	0									
26	Өвөрхангай аймаг	2	0.2	1	0.1	0	0.0	1	0.1	0	0.0
27	Улсын дундаж		0.2		0.0		0.1		0.1		0.0

4.4. Гэдэсний халдвар

2025 оны эхний 4 сарын байдлаар аймгийн хэмжээнд гэдэсний халдварт өвчний 16 тохиолдол бүртгэгдсэн нь нийт халдварт өвчний 5.9 хувийг эзэлж байна.

Зураг 23. Гэдэсний халдварт өвчин, тохиолдлын тоогоор



Хүснэгт 22. Гэдэсний халдварууд, 10 000 хүн амд ногдох түвшин

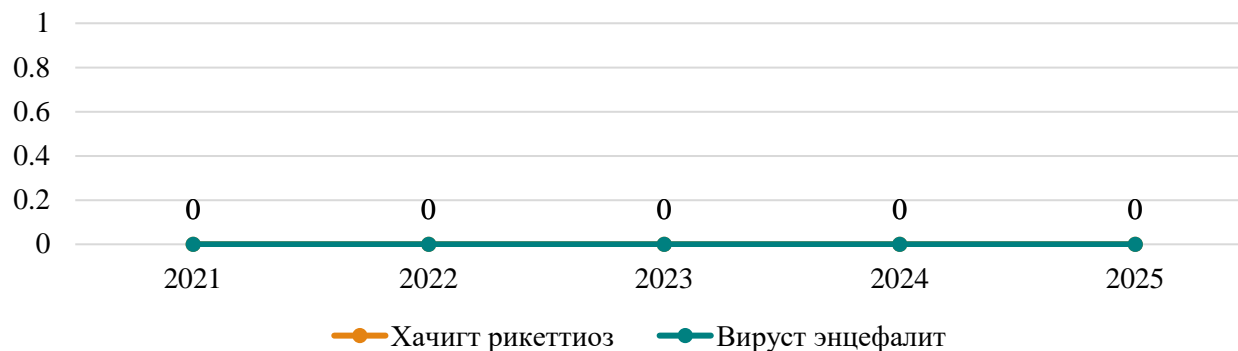
№	Нэгжийн нэр	Балнад, иж балнад-өвчлөл (A01)		Салмонеллт бусад халдвар-өвчлөл (A02)		Шигеллэз (цусан суулга)-өвчлөл (A03)		Бактерийн гаралтай бусад хоолны хордлого-өвчлөл (A05)	
		тохиолдлын 100	10000 хүн амд	тохиолдлын 100	10000 хүн амд	тохиолдлын 100	10000 хүн амд	тохиолдлын 100	10000 хүн амд
A	Б	1	2	3	4	5	6	7	8
1	Баруунбаян-Улаан		0.0	0	0.0	0	0.0	0	0.0
2	Бат-Өлзий		0.0	2	2.7	0	0.0	0	0.0
3	Баянгол		0.0	0	0.0	0	0.0	0	0.0
4	Баян-Өндөр		0.0	0	0.0	0	0.0	0	0.0
5	Богд		0.0	0	0.0	0	0.0	0	0.0
6	Бүрд		0.0	0	0.0	0	0.0	0	0.0
7	Гучин-Ус		0.0	0	0.0	0	0.0	0	0.0
8	Есөнзүйл		0.0	0	0.0	0	0.0	0	0.0
9	Зүүнбаян-Улаан		0.0	0	0.0	0	0.0	0	0.0
10	Нарийнтээл		0.0	0	0.0	0	0.0	0	0.0
11	Өлзийт		0.0	0	0.0	0	0.0	0	0.0
12	Сант		0.0	0	0.0	0	0.0	0	0.0
13	Тарагт		0.0	0	0.0	0	0.0	0	0.0
14	Төгрөг		0.0	0	0.0	0	0.0	0	0.0
15	Уянга		0.0	0	0.0	1	1.1	0	0.0
16	Хайрхандулаан		0.0	0	0.0	0	0.0	0	0.0
17	Хархорин		0.0	0	0.0	0	0.0	0	0.0
18	Хужирт		0.0	0	0.0	0	0.0	0	0.0
19	Уянсэтгэл ӨЭМТ		0.0	0	0.0	1	1.0	1	1.0
20	Түшигдөлгөөн ӨЭМТ		0.0	2	1.8	3	2.8	3	2.8
21	Нарны дөш ӨЭМТ		0.0	1	0.6	2	1.2	0	0.0
22	Энэрэл-хх ӨЭМТ		0.0	0	0.0	0	0.0	0	0.0
23	Элбэрэл мед			0		0		0	
24	Гэрэлт амирлангуй			0		0		0	
25	Харъяаллын бус			0		0		0	
26	Өвөрхангай аймаг	0	0.0	5	0.4	7	0.6	4	0.3
27	Улсын дундаж		0.0		0.4		0.9		1.5

Эрүүл мэндийн сар тутмын мэдээлэл 2025 оны 04 дүгээр сар

Зоонозын болон амьтнаас хүнд халдварладаг өвчлөл

2025 оны 4 сарын байдлаар зооноз амьтнаас хүнд халдварладаг өвчний тохиолдол бүртгэгдээгүй байна.

Зураг 24. Зоонозын халдварт өвчин, тохиолдлын тоогоор



Хүснэгт 23. Зоонозын болон амьтнаас хүнд халдварладаг өвчлөл, 10 000 хүн амд ногдох түвшин

№	Нэгжийн нэр	Боом (A22)		Бруцеллөз өвчлөл (A23)		Толбот чичрэг (хачигт рикеттиоз)-(A77)		Хачигаар дамжих вируст энцефалит - өвчлөл (A84)	
		тохиолдлын тоо	10000 хүн амд	тохиолдлын тоо	10000 хүн амд	тохиолдлын тоо	10000 хүн амд	тохиолдлын тоо	10000 хүн амд
А	Б	1	2	3	4	5	6	7	8
1	Баруунбаян-Улаан		0.0		0.0		0.0		0.0
2	Бат-Өлзий		0.0		0.0		0.0		0.0
3	Баянгол		0.0		0.0		0.0		0.0
4	Баян-Өндөр		0.0		0.0		0.0		0.0
5	Богд		0.0		0.0		0.0		0.0
6	Бүрд		0.0		0.0		0.0		0.0
7	Гучин-Ус		0.0		0.0		0.0		0.0
8	Есөнзүйл		0.0		0.0		0.0		0.0
9	Зүүнбаян-Улаан		0.0		0.0		0.0		0.0
10	Нарийнтээл		0.0		0.0		0.0		0.0
11	Өлзийт		0.0		0.0		0.0		0.0
12	Сант		0.0		0.0		0.0		0.0
13	Тарагт		0.0		0.0		0.0		0.0
14	Төгрөг		0.0		0.0		0.0		0.0
15	Уянга		0.0		0.0		0.0		0.0
16	Хайрхандулаан		0.0		0.0		0.0		0.0
17	Хархорин		0.0		0.0		0.0		0.0
18	Хужирт		0.0		0.0		0.0		0.0
19	Уянсэтгэл ӨЭМТ		0.0		0.0		0.0		0.0
20	Түшигдөлгөөн ӨЭМТ		0.0		0.0		0.0		0.0
21	Нарны дөш ӨЭМТ		0.0		0.0		0.0		0.0
22	Энэрэл-хх ӨЭМТ		0.0		0.0		0.0		0.0
23	Элбэрэл мед								
24	Гэрэлт амирлангуй								
25	Харъяаллын бус								
26	Өвөрхангай аймаг	0	0.0	0	0.0	0	0.0	0	0.0
27	Улсын дундаж		0.0		0.0		0.0		0.0

Хэрэгжүүлж буй тушаал, шийдвэр, хөтөлбөр, арга хэмжээний мэдээ

“ЭЛЭГ БҮТЭН МОНГОЛ” хөтөлбөрийн сарын мэдээ

Хүснэгт 24. “Элэг бүтэн Монгол” хөтөлбөрийн мэдээ

Үзүүлэлт		Тухайн сар	Нийт дүн	
1	Нийт хүн ам	115258	115258	
2	Хамрагдвал зохих хүн ам (15-аас дээш насны бүх хүн ам)	103500	103500	
3	Илрүүлэгт хамрагдсан хүн ам	2980	9567	
4	Гепатитын С вирусийн илрүүлэгт хамрагдсан хүн ам	1088	4184	
5	Үүнээс anti-HCV эерэг гарсан хүний тоо	87	261	
6	Гепатитын С вирусийн архаг халдварын шинэ тохиолдлын тоо / anti-HCV эерэг	1	1	
7	Үүнээс	С вирус ачаалал тоолох шинжилгээнд илгээсэн хүний тоо	47	213
8		С вирус тоолох шинжилгээнд хамрагдсан хүний тоо	47	213
9		С вирус тоологдсон / идэвхтэй хүний тоо	38	77
10		С вирусийн эсрэг эмчилгээнд хамрагдсан хүний тоо	38	77
11		Үүнээс С вирусийн эмчилгээний тогтвортой хариу урвал / эдгэрсэн хүний тоо		0
12	Гепатитын В вирусийн илрүүлэгт хамрагдсан хүн ам	1088	4177	
13	Үүнээс HBsAg эерэг гарсан хүний тоо	78	236	
14	Гепатитын В вирусийн архаг халдварын шинэ тохиолдлын тоо / HBsAg эерэг		0	
15	Үүнээс	В вирус ачаалал тоолох шинжилгээнд илгээсэн хүний тоо	70	311
16		В вирус тоолох шинжилгээнд хамрагдсан хүний тоо	70	311
17		В вирус тоологдсон / идэвхтэй хүний тоо	30	95
18		Үүнээс В вирусийн эсрэг эмчилгээнд хамрагдсан хүний тоо	30	95
19		В вирус дарангуйлсан хүний тоо		0
20	В вирусийн эсрэг вакцинд хамрагдвал зохих хүн ам	1582	6328	
21	В вирусийн эсрэг вакцинд хамрагдсан хүний тоо	0	50	
22	Гепатитын D вирусийн илрүүлэгт хамрагдсан хүн ам	0	0	
23	Үүнээс anti -HDV эерэг гарсан хүний тоо	0	0	
24	Үүнээс	Гепатитын D вирусийн архаг халдварын шинэ тохиолдлын тоо / anti-HDV эерэг	0	0
25		D вирус тоолох шинжилгээнд хамрагдсан хүний тоо	7	24
26		D вирус тоологдсон / идэхтэй хүний тоо	2	8
27		D вирусийн эмчилгээнд хамрагдсан хүний тоо	2	8
28		D вирус дарангуйлагдсан хүний тоо		0
29	Жирэмсэний хяналтанд байгаа эхийн тоо	151	151	
30	Жирэмсэний эхний 3 сартайд гепатитын В,С вирусийн халдварын илрүүлэгт орсон хүний тоо	143	143	
31	Үүнээс	С вирусийн илрүүлэгт хамрагдсан жирэмсэн эхийн тоо	143	143
32		anti-HCV эерэг		
33		С вирус ачаалал тоолох шинжилгээнд хамрагдсан хүний тоо		
34		С вирус тоологдсон / идэвхтэй хүний тоо		
35		С вирусийн эсрэг эмчилгээнд хамрагдсан хүний тоо		
36		С вирусийн эмчилгээний тогтвортой хариу урвал / эдгэрсэн хүний тоо		
37		В вирусийн илрүүлэгт хамрагдсан жирэмсэн эхийн тоо	143	143
38	Үүнээс	HBsAg эерэг		
39		В вирус ачаалал тоолох шинжилгээнд хамрагдсан хүний тоо		
40		В вирус тоологдсон / идэвхтэй хүний тоо /HBeAg эерэг, ГВВ-ДНХ 200 000 ОУН/мл их/		
41		В вирусийн эмчилгээнд хамрагдсан жирэмсэн эхийн тоо		
42		В вирусийн эмчилгээний тогтвортой хариу урвал / эдгэрсэн хүний тоо		
43	В вирусийн халдвартай эхээс төрсөн нярайн тоо	5	5	
44	В вирусийн халдвартай эхээс төрсөн нярайд 12 цагийн дотор вакцин хийсэн тоо	5	5	
45	В вирусийн халдвартай эхээс төрсөн нярайд В вирусын эсрэг иммуноглобулин хийсэн тоо	5	5	
46	Нярайг тавт вакцины 4 тунгаар дархлаажуулсанаас хойш 2 сарын дараа anti-HBs дархлал тогтоцын шинжилгээнд хамруулсан хүний тоо			
47	Хүүхдийг 1 нас 6 сартайд нь гепатитын В вирус илрүүлэгт хамруулсан хүүхдийн тоо			
48	Гепатитын В вирусийн халдвартай илэрсэн хүүхдийн тоо			
49	Дархлаа тогтоогүй тохиолдолд гепатитын В вирусийн вакцины 3 тунг давтан хийгээд 1-2 сарын дараа эсрэг биеийн түвшинг тодорхойлсон хүүхдийн тоо			

Эрүүл мэндийн сар тутмын мэдээлэл 2025 оны 04 дүгээр сар

“ЭРҮҮЛ ШҮД” арга хэмжээний мэдээ

Хүснэгт 25. “Эрүүл шүд” арга хэмжээний мэдээ

№	Үзүүлэлт	Тухайн сар	Нийт дүн
1	Амны хөндийн урьдчилан сэргийлэх үзлэгт хамрагдвал зохих нийт 0-18 насны хүүхдийн тоо	0	27962
2	Амны хөндийн урьдчилан сэргийлэх үзлэгт хамрагдсан 0-18 насны хүүхдийн тоо	0	6163
3	0-18 насны шүдний цоорол илэрсэн хүүхдийн тоо /к00-к14/	0	5709
4	0-18 насны эрүүлжүүлсэн хүүхдийн тоо	0	938
5	0-18 насны хүүхдүүдийн дундах цоорлын тархалтын хувь	0	-
6	0-18 насны хүүхдүүдийн дундах цоорлын эрчим	0	-
7	0-18 насны цоорлоос урьдчилан сэргийлэх эмчилгээнд хамрагдсан хүүхдийн тоо	0	326
8	Үүнээс силант /эрүүл араа шүдний ховил битүүлэх/	0	50
9	сафорайд /цоорол эхэлсэн сүүн шүдэнд-хар түрхлэг /	0	65
10	фторт гел, лак /бүх шүдний гадаргууд/	0	153

ХҮҮХДЭД (9, 18, 36 САРТАЙ) ЭРҮҮЛ МЭНДИЙН ЦОГЦ ҮЗЛЭГ ХИЙЖ ХӨГЖЛИЙН БЭРХШЭЭЛИЙГ ИЛРҮҮЛСЭН ТООН ТАЙЛАН

(Хөдөлмөр, нийгмийн хамгааллын сайд, Боловсрол, шинжлэх ухааны сайд, Эрүүл мэндийн сайдын 2021 оны А/220, А/475, А/812 дугаар хамтарсан тушаал)

Хүснэгт 26. 9,18,36 сартай хүүхдийн эрүүл мэндийн цогц үзлэг

№	Үзүүлэлт	9 сартай хүүхэд					18 сартай хүүхэд					36 сартай хүүхэд				
		Хамрагдвал зохих хүүхдийн тоо	Хамрагдсан хүүхдийн тоо	Хөгжлийн бэрхшээл илэрсэн хүүхдийн тоо	Хөгжлийн хоцрогдол илэрсэн хүүхдийн тоо	Суурь эмгэг илэрсэн хүүхдийн тоо	Хамрагдвал зохих хүүхдийн тоо	Хамрагдсан хүүхдийн тоо	Хөгжлийн бэрхшээл илэрсэн хүүхдийн тоо	Хөгжлийн хоцрогдол илэрсэн хүүхдийн тоо	Суурь эмгэг илэрсэн хүүхдийн тоо	Хамрагдвал зохих хүүхдийн тоо	Хамрагдсан хүүхдийн тоо	Хөгжлийн бэрхшээл илэрсэн хүүхдийн тоо	Хөгжлийн хоцрогдол илэрсэн хүүхдийн тоо	Суурь эмгэг илэрсэн хүүхдийн тоо
1	Тухайн сар	114	99	0	0	1	127	103	2	0	0	124	103	0	1	0
2	Нийт дүн	456	388	1	3	8	491	383	4	0	2	455	354	1	1	0

ГЭРИЙН СУВИЛАХУЙН ТООН ТАЙЛАН

(Эрүүл мэндийн сайдын 2017 оны А/41 тоот тушаал)

Хүснэгт 27. Гэрийн сувилахуйн тусламж, үйлчилгээ

№	Үзүүлэлт	Тухайн сар	Нийт дүн
1	Урьдчилан сэргийлэх сувилахуйн тусламж, үйлчилгээний тоо	775	2616
2	Сургууль, цэцэрлэгийн байгууллагын орчинд үзүүлэх сувилахуйн тусламж, үйлчилгээ	575	1583
3	Нярай хүүхдэд гэрээр үзүүлэх сувилахуйн тусламж, үйлчилгээ	363	1255
4	Хүүхдэд гэрээр үзүүлэх сувилахуйн тусламж, үйлчилгээ	974	3436
5	Жирэмсэн эмэгтэй, төрсөн эх, нярайд үзүүлэх сувилахуйн тусламж, үйлчилгээ	188	654
6	Настанд үзүүлэх сувилахуйн тусламж, үйлчилгээ	570	2029
7	Шүдний өвчний үеийн сувилахуйн тусламж, үйлчилгээ	414	493
8	Чих, хамар хоолойн өвчний үеийн сувилахуйн тусламж, үйлчилгээ	56	311
9	Нүдний эмгэгийн үед үзүүлэх сувилахуйн тусламж, үйлчилгээ	46	122
10	Сэтгэцийн эмгэгийн үеийн сувилахуйн тусламж, үйлчилгээ	21	82
11	Ерөнхий сувилахуйн тусламж, үйлчилгээний гардан үйлдэл	1287	4437
12	Эрхтэн системийн өөрчлөлттэй насанд хүрэгчдэд гэрээр үзүүлэх сувилахуйн тусламж, үйлчилгээ	242	916
13	Хүнд, хэвтрийн өвчтөнд гэрээр үзүүлэх сувилахуйн тусламж, үйлчилгээ	106	396
14	Сэргээн засах сувилахуйн тусламж, үйлчилгээ	332	1013
15	Өдөр тутмын асаргаа, сувилгаа	330	1147
16	Эрүүл мэндийн боловсрол олгох	1164	3326
17	Гэмтэл, бэртлийн дараах сувилахуйн тусламж, үйлчилгээ	44	132
18	Эмчийн заалтаар хийх сувилахуйн тусламж, үйлчилгээ	480	1799

НЭГ ХҮРТЭЛХ НАСНЫ ХҮҮХДИЙН ГЭРИЙН ИДЭВХИТЭЙ ЭРГЭЛТИЙН МЭДЭЭ (ЭМС-ын А/546 тушаал)

Хүснэгт 28. Нэг хүртэлх насны хүүхдийн гэрийн идэвхитэй эргэлт

№	1		Узүүлэлт	1 сартай хүүхдийн гэрийн эргэлт
	Өссөн дүн	Тухайн сар		
456	132	Хүүхдийн тоо	Эргэлтийн тоо	2 сартай хүүхдийн гэрийн эргэлт
20	5	эргэлт аваагүй		
9	4	1 удаа		
27	4	2 удаа		
39	15	3 удаа	Эргэлтийн тоо	3 сартай хүүхдийн гэрийн эргэлт
361	104	4 удаа		
471	118	Хүүхдийн тоо		
29	8	эргэлт аваагүй		
205	28	1 удаа	Эргэлтийн тоо	4 сартай хүүхдийн гэрийн эргэлт
237	82	2 удаа		
454	112	Хүүхдийн тоо	Эргэлтийн тоо	5 сартай хүүхдийн гэрийн эргэлт
367	100	Үүнээс: Эргэлт авсан хүүхдийн тоо		
465	127	Хүүхдийн тоо	Эргэлтийн тоо	6 сартай хүүхдийн гэрийн эргэлт
382	120	Үүнээс: Эргэлт авсан хүүхдийн тоо		
444	141	Хүүхдийн тоо	Эргэлтийн тоо	7 сартай хүүхдийн гэрийн эргэлт
348	122	Үүнээс: Эргэлт авсан хүүхдийн тоо		
387	106	Хүүхдийн тоо	Эргэлтийн тоо	8 сартай хүүхдийн гэрийн эргэлт
276	83	Үүнээс: Эргэлт авсан хүүхдийн тоо		
401	108	Хүүхдийн тоо	Эргэлтийн тоо	9 сартай хүүхдийн гэрийн эргэлт
271	83	Үүнээс: Эргэлт авсан хүүхдийн тоо		
410	138	Хүүхдийн тоо	Эргэлтийн тоо	10 сартай хүүхдийн гэрийн эргэлт
276	95	Үүнээс: Эргэлт авсан хүүхдийн тоо		
422	108	Хүүхдийн тоо	Эргэлтийн тоо	11 сартай хүүхдийн гэрийн эргэлт
338	100	Үүнээс: Эргэлт авсан хүүхдийн тоо		
347	106	Хүүхдийн тоо	Эргэлтийн тоо	12 сартай хүүхдийн гэрийн эргэлт
250	78	Үүнээс: Эргэлт авсан хүүхдийн тоо		
350	116	Хүүхдийн тоо	Эргэлтийн тоо	
247	84	Үүнээс: Эргэлт авсан хүүхдийн тоо		
346	107	Хүүхдийн тоо	Эргэлтийн тоо	
242	72	Үүнээс: Эргэлт авсан хүүхдийн тоо		

Эрүүл мэндийн сар тутмын мэдээлэл 2025 оны 04 дүгээр сар

ХАТГАЛТ, ӨРТӨЛТИЙН МЭДЭЭ

Хүснэгт 29. Хатгалт, өртөлтийн мэдээ

(Эрүүл мэндийн сайдын 2019 оны А/539-р тоот тушаал)

№	Үзүүлэлт	Нийт үйлчлүүлсэн хүний тоо	Хатгалтын тоо	Дундаж хатгалт	Нийт өртөлтийн тоо	Өртөлтийн хэлбэрийн төрөл			Эрсдэлт хүчин зүйлд өртсөн тохиолдлын тоо	Үүнээс			Халдвараас сэргийлж авсан арга хэмжээ		
						Хэрэглэсэн зүү, иргэй багаж хэрэгсэлд өртсөн	Салстад биеийн шингэн үсэрсэн	Бусад		Эмч	Сувилагч	Бусад	Дархлаажуулалт	Эмийн эмчилгээ	Шинжилгээнд хамруулсан
1	Тухайн сар	25251	94666	4.5	1	1	0	0	1	0	1	0	1	0	1
2	Нийт дүн	92325	325666	3.5	18	11	3	4	16	0	12	4	1	0	3

**"ЭРҮҮЛ МЭНДИЙН АНХАН ШАТНЫ ТУСЛАМЖ, ҮЙЛЧИЛГЭЭНД
МОБАЙЛ ТЕХНОЛОГИЙН ХЭРЭГЛЭЭГ ӨРГӨЖҮҮЛЭХ НЬ" төслийн мэдээ**

Хүснэгт 30. Эрүүл мэндийн тусламж үйлчилгээнд мобайл технологийг хэрэглэсэн тоон мэдээ

№	№	1	№
	Нийт дүн	Тухайн сар	Сар
557	194	Зүрхний цахилгаан бичлэг хийсэн хүний тоо	
319	135	Хэт авиан оношилгоо /ЭХО/ хийсэн хүний тоо	
1854	642	Амин үзүүлэлт хэмжсэн хүний тоо	
286	68	Гэрийн сувилахуйн тусламж үйлчилгээнд хамруулсан хүний тоо	
384	114	Сэргээн засах тусламж үйлчилгээнд хамруулсан хүний тоо	
11	5	Хөнгөвчлөх тусламж үйлчилгээнд хамруулсан хүний тоо	
194	16	Гепатит В вирус илрүүлэх түргэвчилсэн тестийн шинжилгээнд хамрагдсан хүний тоо	
192	16	Гепатит С вирус илрүүлэх түргэвчилсэн тестийн шинжилгээнд хамрагдсан хүний тоо	
56	5	Хеликобактерийн түргэвчилсэн тестийн шинжилгээнд хамруулсан хүний тоо	
149	16	Цусан дах сахар тодорхойлох түргэвчилсэн тестийн шинжилгээнд хамруулсан хүний тоо	
62	3	Холестерин тодорхойлох түргэвчилсэн тестийн шинжилгээнд хамруулсан хүний тоо	
133	41	Биохимийн шинжилгээнд хамруулсан хүний тоо	
200	66	Шээний ерөнхий шинжилгээнд хамруулсан хүний тоо	
134	26	Цусны ерөнхий шинжилгээнд хамруулсан хүний тоо	
120	32	Өвчлөл илэрсэн хүний тоо	
108	33	Эмчилгээнд хамруулсан хүний тоо	
62	9	Хяналтад авсан хүний тоо	
32	9	Дээд шатлалд илгээсэн хүний тоо	
998	219	Эрүүл мэндийн мэдээлэл зөвлөгөө өгсөн хүний тоо	
140	6	Сэтгэл зүйн зөвлөгөө мэдээлэлд хамруулсан асран хамгаалагч нарын тоо	
18	7	Нийгмийн халамжид шинээр хамруулсан хүний тоо	
3	1	Багийн засаг дарга болон нийгмийн ажилтнуудтай хамтран төсөл хөтөлбөр, сургалтад хамруулсан хүний тоо	