



ЭРҮҮЛ МЭНДИЙН СТАТИСТИКИЙН САР ТУТМЫН МЭДЭЭЛЭЛ

2025 ОНЫ 1 САР



Арвайхээр хот

2025 он

Эрүүл мэндийн сар тутмын мэдээлэл 2025-1 сар

Энэхүү товхимолын дэлгэрэнгүй мэдээллийг www.ov.mohs.gov.mn цахим хуудаснаас татаж харна уу.

Өвөрхангай аймгийн Эрүүл мэндийн газар Хяналт, шинжилгээ, үнэлгээ мэдээллийн хэлтсээс эрхлэн гаргав. E-mail: <http://www.ov.mohs.gov.mn/>, uvurkhangaiemg@gmail.com

Утас: 7032-2195, 99668055

Хянан тохиолдуулсан:

Я. Жаргал

Эрүүл мэндийн газрын Хяналт, шинжилгээ, үнэлгээ, мэдээллийн хэлтсийн дарга

Эмхэтгэсэн:

Д. Нацагням

Эрүүл мэндийн газрын Эрүүл мэндийн мэдээ, мэдээллийн асуудал хариуцсан мэргэжилтэн, Статистикч их эмч

ЭРҮҮЛ МЭНДИЙН СТАТИСТИК ҮЗҮҮЛЭЛТҮҮД
2024, 2025 оны эхний 1 сарын байдлаар

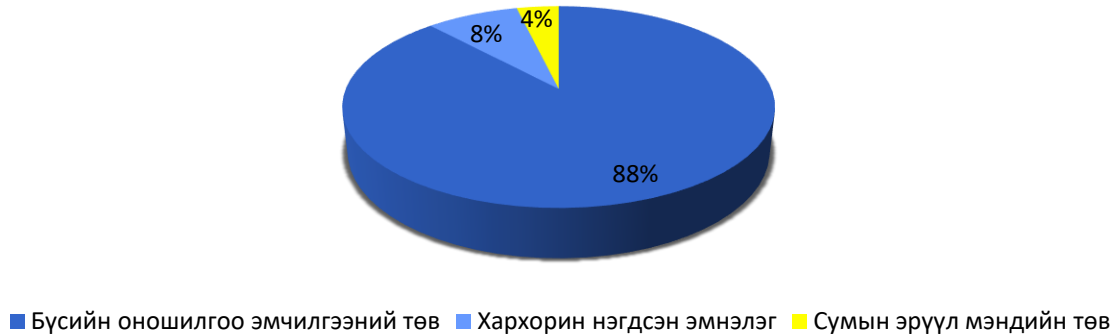
№	Үзүүлэлт		Нэгж	Өвөрхангай аймаг			Улсын дундаж			
				2024 он	2025 он	Өсөлт бууралт	2024 он	2025 он	Өсөлт бууралт	
1	Төрсөн эх		Бодит тоо	153	134	-19.0	4630	4633	3	
2	Амьд төрсөн хүүхэд		Бодит тоо	153	138	-15.0	4654	4675	21	
3	Амьгүй төрсөн хүүхэд		Бодит тоо	0	0	0.0	24	15	-9	
			1000 нийт төрөлтөд	0.0	0.0	0.0	5.1	3.2	-1.9	
4	Эхийн эндэгдэл		Бодит тоо	0	0	0.0	2	1	-1	
			100 000 амьд төрөлтөд	0.0	0.0	0.0	43	21.4	-21.6	
5	5 хүртэлх насны хүүхдийн эндэгдэл /0-4 нас 364 хоног/		Бодит тоо	4	2	-2.0	68	75	7	
			1000 амьд төрөлтөд	26.1	14.5	-11.7	14.6	16	1.4	
6	Үүнээс:	Нялхсын эндэгдэл /0-364 хоног/	Бодит тоо	4	2	-2.0	52	64	12	
			1000 амьд төрөлтөд	26.1	14.5	-11.7	11.2	13.7	2.5	
	Үүнээс:	Нярайн эндэгдэл /0-28 хоног/	Бодит тоо	1	2	1.0	24	50	26	
			1000 амьд төрөлтөд	6.5	14.5	8.0	5.2	10.7	5.5	
	Үүнээс:	Нярайн эрт үеийн эндэгдэл /0-6 хоног/	Нялхсын эндэгдэлд эзлэх хувь	25.0	100.0	75.0	46.2	78.1	31.9	
			Бодит тоо	1	2	1.0	15	40	25	
		Нярайн хожуу үеийн эндэгдэл /7-28 хоног/	Нярайн эндэгдэлд эзлэх хувь	100.0	100.0	0.0	62.5	80	17.5	
			Бодит тоо	0	0	0.0	9	10	1	
	7	Перинаталь эндэгдэл		Нярайн эндэгдэлд эзлэх хувь	0.0	0.0	0.0	37.5	20	-17.5
				Бодит тоо	1	2	1.0	39	55	16
8	Нийт нас баралт		1000 нийт төрөлтөд	6.5	14.5	8.0	8.3	11.7	3.4	
			Бодит тоо	55	39	-16.0	1483	1482	-1	
9	Эмнэлгийн нас баралт		Бодит тоо	8	9	1.0	462	494	32	
			Хувь	14.5	23.1	8.5	31.2	33.3	2.1	
10	Эмнэлэгт хоног болоогүй нас баралт		Бодит тоо	4	2	-2.0	103	90	-13	
			Хувь	50.0	22.2	-27.8	22.3	18.2	-4.1	
11	Жирэмсний эрт хяналт		Хувь	93.3	94.4	1.2	91.4	93.4	2	
12	Эмчлэгдсэн хүний тоо		Бодит тоо	2928	2926	-2.0	97548	95836	-1712	
13	Ор хоног		Бодит тоо	19806	20305	499.0	662066	648422	-13644	
14	Халдварт өвчин		Бодит тоо	50	68	18.0	3042	3010	-32	
			10 000 хүн амд	4.3	5.9	1.6	8.8	8.6	-0.2	
15	Амьсгалын замын халдварт өвчин		Бодит тоо	33	37	4.0	1621	1690	69	
			10 000 хүн амд	2.8	3.2	0.4	4.6	4.8	0.2	
16	Бэлгийн замаар дамжих халдварт өвчин		Бодит тоо	7	31	24.0	890	979	89	
			10 000 хүн амд	0.6	2.7	2.1	2.5	2.8	0.3	
17	Гэдэсний халдварт өвчин		Бодит тоо	2	0	-2.0	301	189	-112	
			10 000 хүн амд	0.2	0.0	-0.2	0.9	0.5	-0.4	
18	Зоонозын халдварт өвчин		Бодит тоо	0	0	0.0	9	1	-8	
			10 000 хүн амд	0.0	0.0	0.0	0	0	0	
19	Цусаар дамжих халдварт авчин		Бодит тоо	0	0	0.0	9	12	3	
			10 000 хүн амд	0.0	0.0	0.0	0	0	0	
20	Бусад халдварт өвчин		Бодит тоо	8	0	-8.0	212	139	-73	
			10 000 хүн амд	0.7	0.0	-0.7	0.6	0.4	-0.2	

1. Эх хүүхдийн эрүүл мэнд

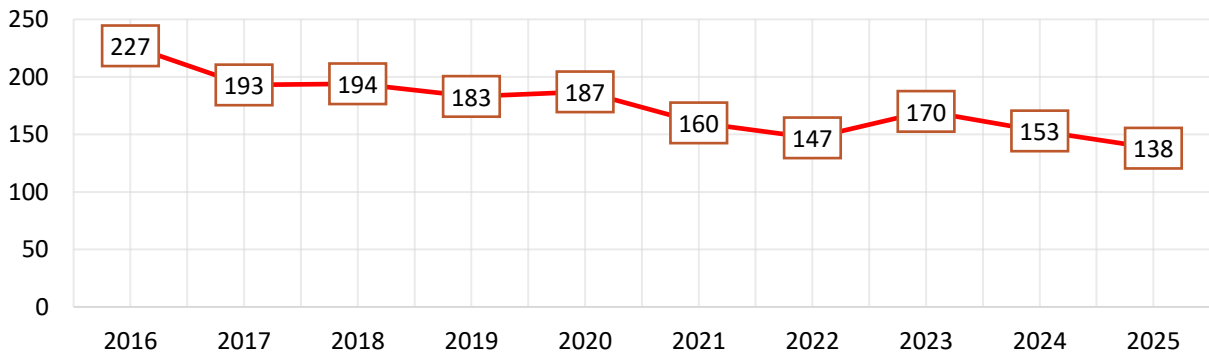
1.1 Төрөлт

Аймгийн хэмжээнд 2025 оны эхний 1 сарын байдлаар **134** эх төрсөн нь өнгөрсөн оны мөн үеэс 19 төрөлтөөр буюу 12.4 хувиар буурсан байна. Төрсөн эхчүүдийн 90 нь буюу 67.2 хувь нь эмчийн хяналтын үзлэгт 6 ба түүнээс дээш удаа хамрагдсан байна. 2025 оны эхний 1 сарын байдлаар мэс заслын аргаар төрсөн эхчүүд 41 буюу 30.6 хувийг эзэлж байна.

Зураг 1. Төрсөн эхийн эзлэх хувь, эмнэлгийн төрлөөр /2025 оны 1 сарын байдлаар/



Зураг 2. Амьд төрсөн хүүхдийн тоо /2016-2025 оны эхний 1 сард/



1.2. Хүүхдийн эрүүл мэнд

2025 оны эхний 1 сарын байдлаар аймгийн хэмжээнд 138 хүүхэд амьд төрсөн нь өнгөрсөн оны мөн үеэс 15 хүүхдээр буурсан байна. Төрөлтийн түвшин 1000 хүн амд **1.2** байна. Амьд төрсөн хүүхдийн 71 буюу 51.4 хувь нь хүү, 67 буюу 48.6 хувь нь охин байна. Төрөх үеийн хүйсийн харьцаа 100 охинд ойролцоогоор 106 хүү ногдож байна. Амьд төрсөн нийт хүүхдээс 14 нярай буюу 10.1 хувь нь 2500 грамаас доош жинтэй, төрөлхийн гажигтай төрсөн тохиолдол бүртгэгдээгүй байна. Төрсний дараа 1 цагийн дотор хөхөө амласан хүүхдийн эзлэх хувь 100.0 байна. Амьгүй төрөлтийн түвшин 1000 нийт төрөлтөд 0 байна.

Эрүүл мэндийн сар тутмын мэдээлэл 2025-1 сар

Хүснэгт1. Төрөлт, амьд, амьгүй төрсөн хүүхдийн мэдээлэл, 2024-2025 оны эхний 1 сар

	Төрсөн эх				Амьд төрсөн хүүхэд				Амьгүй төрсөн хүүхэд			
	2024 сар	2024 өсгөн	2025 сар	2025 өсгөн	2024 сар	2024 өсгөн	2025 сар	2025 өсгөн	2024 сар	2024 өсгөн	2025 сар	2025 өсгөн
БаруунБаян-Улаан	1	1	1	1	1	1	1	1	0	0		
Бат-Өлзий		0	1	1		0	1	1	0	0		
Баянгол		0		0		0	-	0	0	0		
Баян-Өндөр	0	0		0		0	0	0	0	0		
Богд	4	4	1	1	4	4	1	1	0	0		
Бүрд		0		0	0	0	-	0	0	0		
Гучин-Ус		0		0		0	-	0	0	0		
Зүйл	1	1	1	1	1	1	1	1	0	0		
ЗБУ		0	1	1		0	1	1	0	0		
Нарийнтээл		0		0	0	0	-	0	0	0		
Өлзийт		0		0	0	0	-	0	0	0		
Сант		0		0	0	0	-	0	0	0		
Тарагт		0		0	0	0	-	0	0	0		
Төгрөг		0		0	0	0	-	0	0	0		
Уянга	0	0		0	0	0	0	0	0	0		
Хайрхан-дулаан		0		0	0	0	-	0	0	0		
Хархорин	15	15	11	11	15	15	11	11	0	0		
Хужирт	1	1		0	1	1	0	0	0	0		
Бүсийн оношилгоо эмчилгээний төв	131	131	118	118	131	131	122	122	0	0		
Түшигдөлгөөн ӨЭМТ												
Асар-хайрхан												
Аймгийн нийт дүн	153	153	134	134	153	153	138	138	0	0	0	0

2025 оны эхний 1 сард 138 амьд хүүхэд төрж 10 жилийн өмнөхтэй харьцуулахад 89 тохиолдлоор, сүүлийн 10 жилийн дундажтай харьцуулахад 37 тохиолдлоор тус тус буурсан үзүүлэлттэй байна.

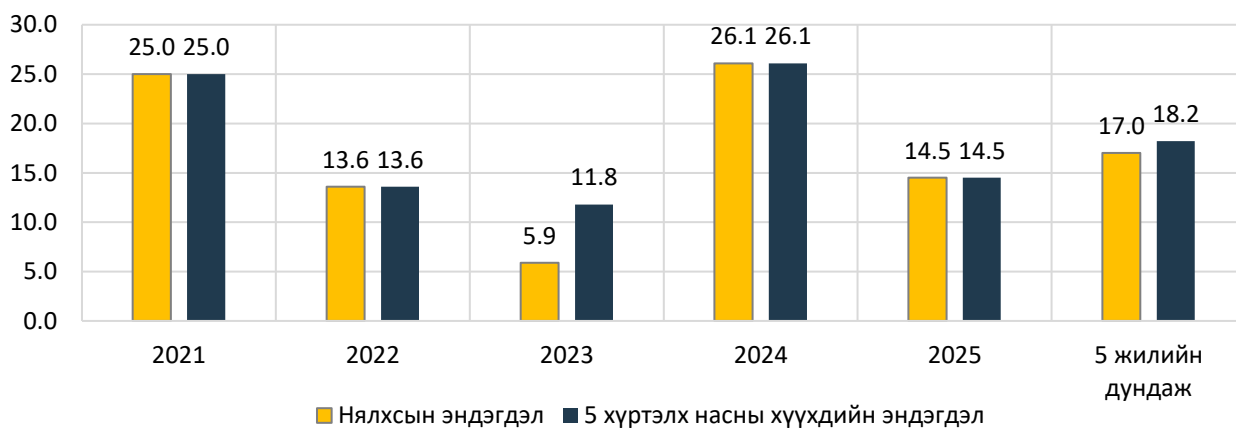
1.3. Эх хүүхдийн үзүүлэлт

Хүснэгт 1. Эх нялхсын үзүүлэлт, 2024-2025 оны эхний 1 сар

Сумдын нэрс	Эхийн эндэгдэл				Нийт амьд төрсөн хүүхэд			0-6 хоногтой эрт нярайн эндэгдэл				
	2024 он	100 000 амьд төрөлтөд	2025 он	100 000 амьд төрөлтөд	БОЭГ	Сум	Бүгд	БОЭГ	Сум	Бүгд	2025 он, 1000 амьд төрөлтөд	2024 он
ББУлаан		0.0		0.0	4	1	5			0	0.0	0.0
Бат-Өлзий		0.0		0.0	5	1	6			0	0.0	0.0
Баянгол		0.0		0.0	3		3			0	0.0	0.0
Баян-Өндөр		0.0		0.0	1		1			0	0.0	0.0
Богд		0.0		0.0	4		4			0	0.0	0.0
Бүрд		0.0		0.0	2		2			0	0.0	0.0
Гучин-Ус		0.0		0.0	2		2			0	0.0	0.0
Зүйл		0.0		0.0	2	1	3			0	0.0	0.0
ЗБУ		0.0		0.0	5	1	6			0	0.0	0.0
Нарийнтгэл		0.0		0.0	4		4			0	0.0	0.0
Өлзийт				0.0	2		2	1		1	500.0	
Сант		0.0		0.0	1		1			0	0.0	0.0
Тарагт		0.0		0.0	5		5			0	0.0	0.0
Төгрөг		0.0		0.0	1		1	1		1	1000.0	0.0
Уянга		0.0		0.0	14		14			0	0.0	0.0
Хайрхан-дулаан		0.0		0.0	3		3			0	0.0	0.0
Хархорин		0.0		0.0	1	3	4			0	0.0	0.0
Хужирт		0.0		0.0	11	1	12			0	0.0	142.9
Уянсэтгэл ӨЭМТ		0.0		0.0	18		18			0	0.0	0.0
Түшигдөлгөөн ӨЭМТ		0.0		0.0	10		10			0	0.0	0.0
Нарны дөш ӨЭМТ		0.0		0.0	18		18			0	0.0	0.0
Энэрэл-Хархорин ӨЭМТ		0.0		0.0		6	6			0	0.0	0.0
Харьяалалын бус		0.0		0.0	6	2	8			0	0.0	0.0
Дүн	0	0.0	0	0.0	122	16	138	2	0	2	14.5	6.5

Амьд төрсөн хүүхдийн 88.4 хувь нь Бүсийн оношилгоо эмчилгээний төвд, 11.6 хувь нь сумын эрүүл мэндийн төвд төрсөн байна. 2025 оны эхний 1 сарын байдлаар 0-6 хоногтой эрт нярайн эндэгдлийн 2 тохиолдол бүртгэгдсэн байна.

Зураг 3. Нялхас, 0-5 хүртэлх насны хүүхдийн эндэгдэл, 1 000 амьд төрөлтөд, 2021-2025 оны эхний 1 сар



Эрүүл мэндийн сар тутмын мэдээлэл 2025-1 сар

Хүснэгт 2. 1 000 амьд төрөлтөнд ногдох нялхас, 0-5 хүртэлх насны хүүхдийн эндэгдэл, сумдаар, 2024-2025 оны 1 сар

Сумдын нэрс	Нялхсын эндэгдэл					0-5 хүртэлх насны хүүхдийн эндэгдэл					0-28 хоногтой нярайн эндэгдэл /тохиолдлын тоогоор/	
	БОЭТ	Сум	Бүгд	2025 он, 1000 амьд төрөлтөд	2024 он	БОЭТ	Сум	Бүгд	2025 он, 1000 амьд төрөлтөд	2024 оны	2024 он	2025 он
БаруунБаян-Улаан			0	0.0	0.0			0	0.0	0.0		
Бат-Өлзий			0	0.0	0.0			0	0.0	0.0		
Баянгол			0	0.0	250.0			0	0.0	250.0		
Баян-Өндөр			0	0.0	0.0			0	0.0	0.0		
Богд			0	0.0	0.0			0	0.0	0.0		
Бүрд			0	0.0	0.0			0	0.0	0.0		
Гучин-Ус			0	0.0	0.0			0	0.0	0.0		
Зүйл			0	0.0	0.0			0	0.0	0.0		
ЗБУ			0	0.0	0.0			0	0.0	0.0		
Нарийнтгээл			0	0.0	0.0			0	0.0	0.0		
Өлзийт	1		1	500.0		1		1	500.0			1
Сант			0	0.0	0.0			0	0.0	0.0		
Тарагт			0	0.0	0.0			0	0.0	0.0		
Төгрөг	1		1	1000.0	0.0	1		1	1000.0	0.0		1
Уянга			0	0.0	71.4			0	0.0	71.4		
Хайрхандулаан			0	0.0	0.0			0	0.0	0.0		
Хархорин			0	0.0	0.0			0	0.0	0.0		
Хужирт			0	0.0	285.7			0	0.0	285.7	1	
Уянсэтгэл ӨЭМТ			0	0.0	0.0			0	0.0	0.0		
Түшигдөлгөөн ӨЭМТ			0	0.0	0.0			0	0.0	0.0		
Нарны дөш ӨЭМТ			0	0.0	0.0			0	0.0	0.0		
Энэрэл-XX ӨЭМТ			0	0.0	0.0			0	0.0	0.0		
Харьяалалын бус			0	0.0	0.0			0	0.0	0.0		
Аймгийн дүн	2	0	2	14.5	26.1	2	0	2	14.5	26.1	1	2
Улсын дундаж				13.7	11.2				16.0	14.6		

2025 оны эхний 1 сарын байдлаар 0-1 хүртэлх насны хүүхдийн эндэгдлийн 2 тохиолдол бүртгэгдэж 1 000 амьд төрөлтөнд 14.5 ноогдож байгаа нь өмнөх оны мөн үеэс 11.6 пунктээр бага, улсын дунджаас 0.8 пунктээр их үзүүлэлттэй байна.

0-5 хүртэлх насны хүүхдийн эндэгдлийн 2 тохиолдол бүртгэгдэж 1 000 амьд төрөлтөнд 14.5 ноогдож байгаа нь өмнөх оны мөн үеэс 11.6 пунктээр, улсын дунджаас 1.5 пунктээр тус тус буурсан үзүүлэлттэй байна. 0-5 хүртэлх насны хүүхдийн эндэгдэлд осол гэмтлийн шалтгаант нас баралтын тохиолдол бүртгэгдээгүй байна.

	Жинлэсэн хүүхдийн тоо	Үүнээс			Амин дэм уусан	Д амин дэм уусан	Олон найрлагат бичил тэжээл хэрэглэсэн хүүхдийн тоо
		Туранхай /жин, өндөр/	Тураалтай /жин насны үзүүлэлт/	Өсөлтийн хоцрогдолтой /өндөр насны үзүүлэлт/			
ББУлаан	17			1		10	
Бат-Өлзий	471	2		2		97	
Баянгол	71					100	1
Баян-Өндөр	45			2		30	
Богд	36					36	
Бүрд	38					32	
Гучин-Ус	25					20	
Зүйл	154					59	
ЗБУ	37					34	
Нарийнтээл	60					60	
Өлзийт	98						
Сант	40					26	
Тарагт	77				3	74	
Төгрөг	57		1			57	
Уянга	574		2			210	
Хайрхандулаан	68					68	
Хархорин	60					38	
Хужирт	45					32	
БОЭТ							
Уянсэтгэл ӨЭМТ	51		1			50	1
Түшигдөлгөөн ӨЭМТ	267	1				238	7
Нарны дөш ӨЭМТ	612	3		3		421	20
Энэрэл-XX ӨЭМТ	202	1				201	
Аймгийн дүн	3105	7	4	8	3	1893	29

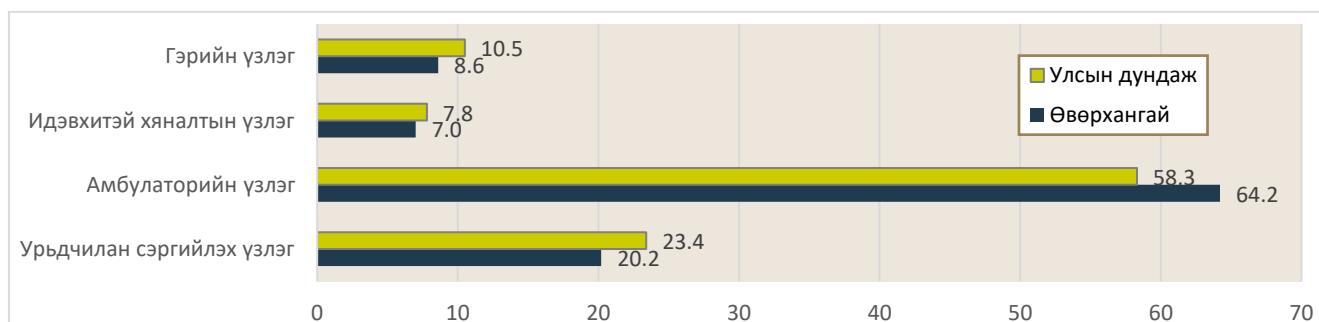
2025 оны эхний 1 сард 0-5 хүртэлх насны 3105 хүүхэд жинлэснээс 0.2 хувь нь туранхай, 0.1 хувь нь тураалтай, 0.3 хувь нь өсөлтийн хоцрогдолтой байна.

2. Эмнэлгийн тусламж үйлчилгээ

2.1. Амбулаторийн тусламж үйлчилгээ

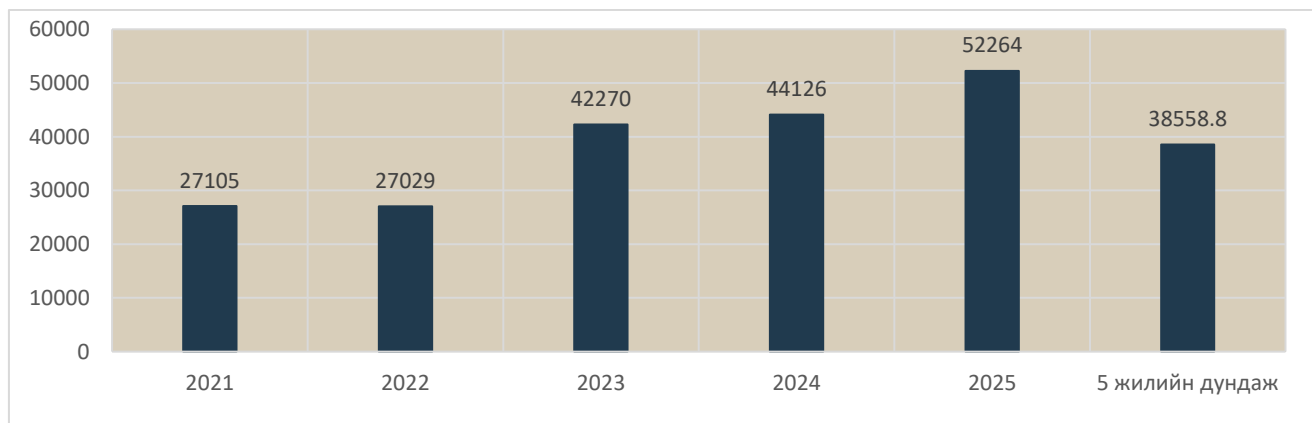
Аймгийн хэмжээнд 2025 оны эхний 1 сарын байдлаар нийт 52264 эмчийн үзлэг хийгдсэнээс **20.2** хувийг урьдчилан сэргийлэх үзлэг, 64.2 хувийг өвчний учир амбулаторт, 7.0 хувийг идэвхитэй хяналтын үзлэг, 8.6 хувийг гэрийн үзлэг тус тус эзэлж байна.

Зураг 5. Үзлэгийн төрөл, улс, аймгийн дундаж, 2025 оны эхний 1 сар



Эрүүл мэндийн сар тутмын мэдээлэл 2025-1 сар

Зураг 6. Нийт үзлэгийн тоо, 2021-2025 оны эхний 1 сар



Хүснэгт 3. Үзлэгийн төрөл сумдаар, 2025 оны эхний 1 сар

Байгууллагын нэрс	Нийт үзлэгийн тоо	Үүнээс				
		Урьдчилан сэргийлэх үзлэгийн хувь	Өвчний учир амбулаторт	Диспансерийн хяналтын хувь	Гэрийн идэвхитэй хяналтын хувь	Гэрийн дуудлагын хувь
Баруунбаян-Улаан	256	43.4	26.2	5.5	14.8	10.2
Бат-Өлзий	2333	24.0	39.9	16.2	18.2	1.8
Баянгол	621	17.6	59.7	6.8	13.8	2.1
Баян-Өндөр	706	39.0	50.4	9.3	0.1	1.1
Богд	346	37.9	36.1	19.1	3.8	3.2
Бүрд	355	1.4	85.9	0.0	5.9	6.8
Гучин-Ус	130	29.2	62.3	8.5	0.0	0.0
Зүйл	80	1.3	41.3	45.0	12.5	0.0
Зүүнбаян-Улаан	480	16.7	51.9	0.0	22.9	8.5
Нарийнтгээл	718	48.6	39.4	8.1	1.9	1.9
Өлзийт	168	28.6	27.4	11.3	10.7	22.0
Сант	265	30.6	20.8	18.9	22.3	7.5
Тарагт	563	54.7	10.8	6.4	26.5	1.6
Төгрөг	426	1.2	76.5	3.8	10.8	7.7
Уянга	2039	27.8	36.3	22.0	10.7	3.1
Хайрхандулаан	191	0.0	96.9	2.1	0.0	1.0
Хархорин	6859	5.7	85.3	6.7	2.3	0.0
Хужирт	1220	2.5	77.0	9.1	3.9	7.5
БОЭТ	19885	10.7	84.1	5.2	0.0	0.0
Уянсэтгэл	2421	40.7	24.9	8.4	21.6	4.4
Түшигдөлгөөн	2299	42.9	18.4	9.6	27.5	1.6
Нарны дөш	2664	44.9	25.8	6.2	18.9	4.3
Энэрэл-Хархорин	2864	62.5	6.1	5.6	24.3	1.5
Чинмэнд	0					
Асархайрхан	84	0.0	100.0	0.0	0.0	0.0
Хөх манал	0					
Ачтан-ирээдүй	399	0.0	100.0	0.0	0.0	0.0
Ариунсанаа	432	30.3	69.7	0.0	0.0	0.0
Агь мамба	197	0.0	100.0	0.0	0.0	0.0
Сидармед	163	0.0	100.0	0.0	0.0	0.0
Үүдэн эмнэлгүүд	3100	8.4	89.9	1.7	0.0	0.0
Аймгийн дундаж	52264	20.2	64.2	7.0	7.2	1.4

Эрүүл мэндийн сар тутмын мэдээлэл 2025-1 сар

2.2. Халдварт бус өвчлөл

Хүснэгт 4.1. Осол гэмтэл, хорт хавдрын өвчлөл, 2024-2025 оны эхний 1 сар

	Нийт халдварт бус өвчлөл				Үүнээс							
					Осол гэмтэл				Шинээр бүртгэгдсэн хорт хавдар			
	2024 он	10000 хүн амд	2025 он	10000 хүн амд	2024 он	10000 хүн амд	2025 он	10000 хүн амд	2024 он	10000 хүн амд	2025 он	10000 хүн амд
ББУлаан	50	188.2	69	276.4		0.0	1	4.0		0.0		0.0
Бат-Өлзий	131	171.3	247	325.9	0	0.0		0.0		0.0		0.0
Баянгол	36	96.8	122	348.0	0	0.0		0.0		0.0		0.0
Баян-Өндөр	8	22.9	17	50.7		0.0		0.0		0.0		0.0
Богд	65	115.2	63	116.5	2	3.5		0.0		0.0		0.0
Бүрд	18	63.2	42	153.5		0.0	2	7.3		0.0		0.0
Гучин-Ус	15	70.7	10	48.6		0.0		0.0		0.0		0.0
Зүйл	7	25.6	11	42.1		0.0		0.0		0.0		0.0
ЗБУ	67	179.3	44	122.5	4	10.7	3	8.4		0.0		0.0
Нарийнтгэл	0	0.0	68	203.1		0.0	2	6.0		0.0		0.0
Өлзийт	11	48.8	22	102.0		0.0		0.0		0.0		0.0
Сант	30	89.4	187	576.8		0.0		0.0		0.0		0.0
Тарагт	26	79.7	48	154.9		0.0		0.0		0.0		0.0
Төгрөг	139	527.5	101	400.0	1	3.8	3	11.9		0.0		0.0
Уянга	79	84.4	412	445.5	0	0.0	4	4.3		0.0		0.0
Хайрхан-дулаан	221	637.8	171	508.3	0	0.0		0.0		0.0		0.0
Хархорин	1475	3721.0	1465	3743.0	13	32.8	73	186.5		0.0		0.0
Хужирт	11	16.3	160	243.6	11	16.3	0	0.0		0.0		0.0
БОЭТ	1951		1960		146		146					
Уянсэтгэл	21	21.2	164	167.0		0.0		0.0		0.0		0.0
Түшигдөлгөөн	117	106.8	68	62.3		0.0		0.0		0.0		0.0
Нарны дөш	302	203.2	41	25.5	1	0.7		0.0		0.0		0.0
Энэрэл-ХХ	288	351.0	146	182.6	0	0.0		0.0		0.0		0.0
Хувийн эмнэлэг	182		355									
Харьяаллын бус												
Аймгийн дүн	5250	448.4	5993	518.5	178	15.2	234	20.2	0	0.0	0	0.0

2025 оны эхний 1 сарын байдлаар халдварт бус өвчний 5993 тохиолдол бүртгэгдэж 10 000 хүн амд 518.5 ноогдож байгаа нь өмнөх оны мөн үеэс 743 тохиолдлоор буюу 70.1 пунктээр өссөн байна.

Осол гэмтэл, гадны шалтгаант өвчлөлийн 234 тохиолдол бүртгэгдэж 10 000 хүн амд 20.2 ноогдож байгаа нь өмнөх оны мөн үеэс 56 тохиолдлоор буюу 5.0 пунктээр нэмэгдсэн байна.

2025 оны эхний 1 сард аймгийн хэмжээнд шинээр хорт хавдрын өвчлөл бүртгэгдээгүй байна.

2.3. Халдварт бус өвчний эрт илрүүлэг

Аймгийн хэмжээнд 2025 оны эхний 1 сарын байдлаар артерийн гипертензи эрт илрүүлэг үзлэгт 18-аас дээш насны нийт 3671 хүн хамрагдсан бөгөөд 37.5 хувь нь эрэгтэй, 62.5 хувь нь эмэгтэй байна. Үр дүнгийн үзүүлэлтээр нийт үзлэгийн 0.4 хувь нь артерийн гипертензи онош батлагдсан байна. Чихрийн шижин өвчний эрт илрүүлэг үзлэгт 40-өөс дээш насны нийт 3233 хүн хамрагдсанаас 36.8 хувь нь эрэгтэй, 63.2 хувь нь эмэгтэй байна. Үр дүнгийн үзүүлэлтээр нийт үзлэгийн 0.1 хувь нь чихрийн шижин онош батлагдсан байна. Элэгний хорт хавдрын эрт илрүүлэг үзлэгт 40-65 насны 1164 хүн хамрагдсан байна.

Эрүүл мэндийн сар тутмын мэдээлэл 2025-1 сар

Хүснэгт 5. АГ, ЧШ, Элэгний хорт хавдрын эрт илрүүлгийн үзлэгийн хамрагдалтын хувь, 2025 оны эхний 1 сар

	Артерийн гипертензи		Чихрийн шижин		Артерийн гипертензи эрт илрүүлгийн үзлэг			Чихрийн шижин хэв шинж 2 эрт илрүүлгийн үзлэг			Элэгний хорт хавдрын эрт илрүүлгийн үзлэг	
	Хамрагдал зохих хүний тоо	Хамрагдсан хувь	Хамрагдал зохих хүний тоо	Хамрагдсан хувь	Нийт үзлэг	Давтан үзлэг	Онош баглагдсан	Нийт үзлэг	Давтан үзлэг	Онош баглагдсан	Нийт үзлэг	Онош баглагдсан
Баруунбаян-Улаан	1326	1.6	938	1.8	21	39		17			26	0
Бат-Өлзий	4222	8.9	2567	12.7	377	4	4	325	11		377	0
Баянгол	2058	5.4	1126	8.5	112		1	96			37	0
Баян-Өндөр	1271	7.2	956	5.5	91			53			22	0
Богд	1487	1.6	1182	0.8	24			10			24	0
Бүрд	1136	4.8	622	9.6	54			60			5	0
Гучин-Ус	1193	3.4	770	5.2	40			40			0	0
Есөнзүйл	1543	4.6	861	6.2	71			53			51	0
Зүүнбаян-Улаан	2252	1.9	1327	0.2	43			2			0	0
Нарийнтээл	1601	8.5	1250	9.2	136	10		115			0	0
Өлзийт	1309	4.9	683	9.4	64		5	64			64	0
Сант	1037	3.2	912	3.6	33	3		33			0	0
Тарагт	1582	10.7	1178	12.0	169			141	2		0	0
Төгрөг	1132	5.9	703	9.5	67	19		67			6	0
Уянга	5791	4.4	3700	6.0	252		2	223	4		223	0
Хайрхандулаан	2153	8.3	1610	8.3	178			133			133	0
Хархорин	2693	3.6	1727	4.7	96			82			0	0
Хужирт	3587	1.9	1600	4.2	67			67			0	0
Уянсэтгэл	4277	6.6	3569	8.2	281	4		292			39	0
Түшигдөлгөөн	4311	11.5	3961	15.5	496		4	614			57	0
Нарны дөш	6238	7.2	3927	9.2	447	3		360	3	3	57	0
Энэрэл-ХХ	5653	9.8	3786	10.2	552			386	2	1	43	0
Бүсийн оношилгоо эмчилгээний төв												
Аймгийн дүн	57852	6.3	38955	8.3	3671	82	16	3233	22	4	1164	0

2.4.Жирэмсний хяналт

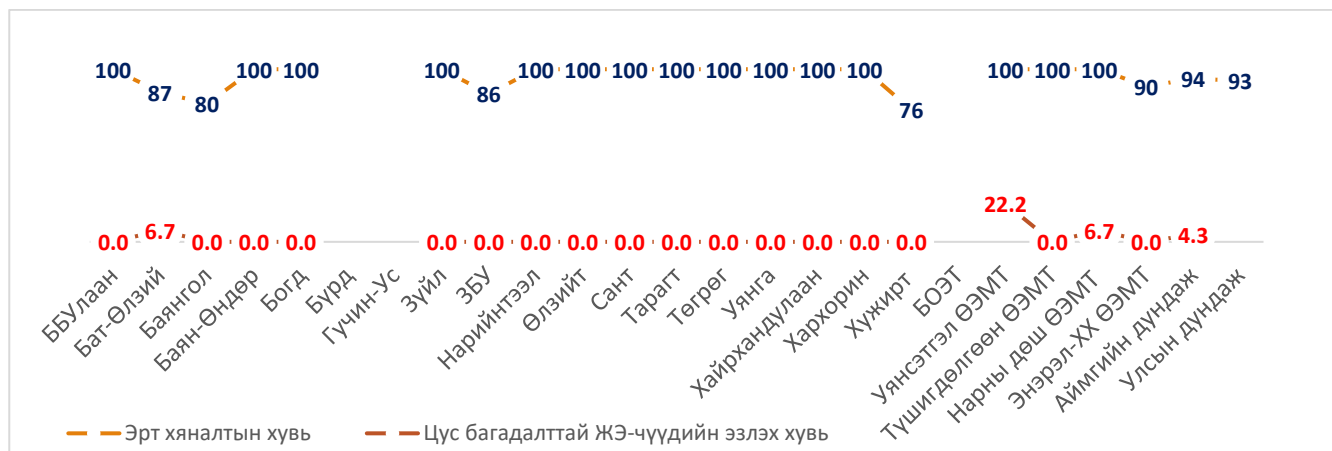
Аймгийн хэмжээнд 2025 оны эхний 1 сарын байдлаар жирэмсний хяналтад шинээр 162 эмэгтэйчүүд хамрагдсан ба 94.4 хувь нь эхний 3 сартайд, 4.3 хувь нь 4-6 сартайд, 1.2 хувь нь 7 ба түүнээс дээш сартайд хяналтад орсон байна. Хяналтад орсон жирэмсэн эмэгтэйчүүдийн 98.8 хувь нь цусны шинжилгээнд хамрагдсанаас 4.3 хувь нь цус багадалттай байна.

Эрүүл мэндийн сар тутмын мэдээлэл 2025-1 сар
Хүснэгт 6. Жирэмсэн эхийн хяналт, 2024-2025 оны эхний 1 сар

Эмнэлгийн нэрс	Хяналтан д орсон нийт жирэмсэн эхчүүдийн тоо		Хяналтанд авсан хувь						Жирэмсэн эхийн үзүүлэлт, хувиар				Шинээр хяналтад орсон жирэмсэн эмэгтэйчүүдээс БЗДХ илэрсэн хувь	
			Эхний 3 сартайд		4-6 сартайд		7 ба түүнээс дээш сартайд		Цусны шинжилгээнд хамрагдсан		Цус багатай жирэмсэн эх			
			2024	2025	2024	2025	2024	2025	2024	2025	2024	2025		
ББУлаан	4	2	100.0	100.0	0.0	0.0	0.0	0.0	100.0	100.0	0.0	0.0	0	0.0
Бат-Өлзий	20	15	85.0	86.7	15.0	6.7	0.0	6.7	100.0	100.0	0.0	6.7	1	6.7
Баянгол	2	5	100.0	80.0	0.0	20.0	0.0	0.0	100.0	60.0	0.0	0.0	0	0.0
Баян-Өндөр	3	6	100.0	100.0	0.0	0.0	0.0	0.0	100.0	100.0	0.0	0.0	0	0.0
Богд	9	9	77.8	100.0	22.2	0.0	0.0	0.0	100.0	100.0	0.0	0.0	1	11.1
Бүрд	0	0												
Гучин-Ус	3	0	100.0		0.0		0.0		100.0		0.0		0	
Есөнзүйл	1	1	0.0	100.0	100.0	0.0	0.0	0.0	100.0	100.0	0.0	0.0	0	0.0
ЗБУлаан	1	7	100.0	85.7	0.0	14.3	0.0	0.0	100.0	100.0	0.0	0.0	0	0.0
Нарийнтгээл	5	3	100.0	100.0	0.0	0.0	0.0	0.0	100.0	100.0	0.0	0.0	0	0.0
Өлзийт	4	2	75.0	100.0	25.0	0.0	0.0	0.0	100.0	100.0	0.0	0.0	0	0.0
Сант	5	2	100.0	100.0	0.0	0.0	0.0	0.0	100.0	100.0	0.0	0.0	0	0.0
Тарагт	5	3	100.0	100.0	0.0	0.0	0.0	0.0	100.0	100.0	0.0	0.0	0	0.0
Төгрөг	1	3	100.0	100.0	0.0	0.0	0.0	0.0	100.0	100.0	0.0	0.0	0	0.0
Уянга	15	12	100.0	100.0	0.0	0.0	0.0	0.0	100.0	100.0	0.0	0.0	1	8.3
Хайрхандулаан	4	3	100.0	100.0	0.0	0.0	0.0	0.0	100.0	100.0	0.0	0.0	0	0.0
Хархорин	5	1	80.0	100.0	20.0	0.0	0.0	0.0	100.0	100.0	0.0	0.0	0	0.0
Хужирт	9	17	77.8	76.5	22.2	17.6	0.0	5.9	88.9	100.0	0.0	0.0	0	0.0
БОЭТ	0	0												
Уянсэтгэл	27	18	100.0	100.0	0.0	0.0	0.0	0.0	100.0	100.0	11.1	22.2	5	27.8
Түшигдөлгөөн	15	13	86.7	100.0	13.3	0.0	0.0	0.0	100.0	100.0	0.0	0.0	3	23.1
Нарны дөш	50	30	96.0	100.0	2.0	0.0	2.0	0.0	100.0	100.0	0.0	6.7	3	10.0
Энэрэл-ХХ	20	10	100.0	90.0	0.0	10.0	0.0	0.0	100.0	100.0	0.0	0.0	1	10.0
Аймгийн дүн	208	162	93.3	94.4	6.3	4.3	0.5	1.2	99.5	98.8	1.4	4.3	15	9.3
Улсын дундаж			91.4	93.4									0	

Шинээр хяналтад хамрагдсан жирэмсэн эмэгтэйчүүдээс трихомониаз илрүүлэх шинжилгээнд 74.1 хувь, заг хүйтэн илрүүлэх шинжилгээнд 74.1 хувь, тэмбүү илрүүлэх шинжилгээнд 98.8 хувь, ХДХВ/ДОХ илрүүлэх шинжилгээнд 98.8 хувь нь тус тус хамрагдсан байна.

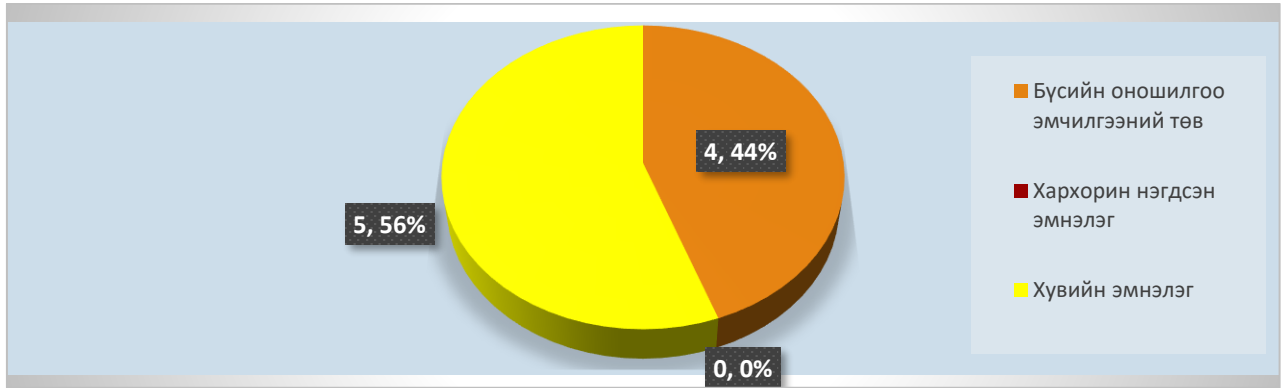
Зураг 7. Жирэмсний эрт үеийн хяналтын хувь, сум, өрхөөр, 2025 оны эхний 1 сар



2.5. Үр хөндөлт

Аймгийн хэмжээнд 2025 оны эхний 1 сарын байдлаар нийт 9 эмэгтэйчүүд үр хөндүүлсэн байна. Нийт үр хөндөлтөөс хожуу үр хөндөлтийн, өсвөр насныхны үр хөндөлтийн тохиолдол бүртгэгдээгүй байна.

Зураг 8. Үр хөндөлтийн эзлэх хувь, байгууллагын төрлөөр, 2025 оны 1 сар



2.6. Түргэн тусламжийн дуудлага

Аймгийн хэмжээнд 2025 оны эхний 1 сарын байдлаар 1360 түргэн тусламжийн дуудлага хүлээн авч үйлчилсэнээс 23.5 хувийг алсын дуудлага эзэлж байна. Осол гэмтлийн дуудлага 57 бүртгэгдэж 4.2 хувийг эзэлж байна.

Хүснэгт 7. Түргэн тусламжийн дуудлага, төрлөөр, 2024-2025 оны эхний 1 сар

	Нийт түргэн тусламжийн дуудлага								Дуудлагын төрөл, эзлэх хувиар			
	Түргэн тусламжийн дуудлага		Үүнээс						Алсын дуудлагын эзлэх хувь		Осол, гэмтлийн дуудлагын эзлэх хувь	
			Алсын дуудлага		Ойрын дуудлага		Осол, гэмтлийн дуудлага					
	2024	2025	2024	2025	2024	2025	2024	2025	2024	2025	2024	2025
ББУлаан	39	26	19	7	20	19	0	1	48.7	26.9	0.0	3.8
Бат-Өлзий	116	71	46	30	70	41	1	1	39.7	42.3	0.9	1.4
Баянгол	59	33	29	20	30	13	0	0	49.2	60.6	0.0	0.0
Баян-Өндөр	25	15	15	6	10	9	0	0	60.0	40.0	0.0	0.0
Богд	22	23	15	19	7	4	0	2	68.2	82.6	0.0	8.7
Бүрд	20	31	14	26	6	5	0	2	70.0	83.9	0.0	6.5
Гучин-Ус	45	36	27	11	18	25	0	0	60.0	30.6	0.0	0.0
Есөнзүйл	101	58	45	25	56	33	0		44.6	43.1	0.0	0.0
ЗБУлаан	41	27	28	14	13	13	1	1	68.3	51.9	2.4	3.7
Нарийнтгээл	14	63	14	8	0	55	0	1	100.0	12.7	0.0	1.6
Өлзийт	28	37	16	22	12	15	0		57.1	59.5	0.0	0.0
Сант	24	20	14	15	10	5	0		58.3	75.0	0.0	0.0
Тарагт	37	21	18	13	19	8	0	0	48.6	61.9	0.0	0.0
Төгрөг	47	52	18	19	29	33	0		38.3	36.5	0.0	0.0
Уянга	86	98	22	34	64	64	0	2	25.6	34.7	0.0	2.0
Хайрхандулаан	89	63	22	19	67	44	2	6	24.7	30.2	2.2	9.5
Хархорин	209	178	18	9	191	169	8	3	8.6	5.1	3.8	1.7
Хужирт	95	91	22	21	73	70	0	0	23.2	23.1	0.0	0.0
БОЭТ	333	417	7	2	326	415	25	38	2.1	0.5	7.5	9.1
Уянсэтгэл	0	0	0	0	0	0	0	0				
Түшигдөлгөөн	0	0	0	0	0	0	0	0				
Нарны дөш	0	0	0	0	0	0	0	0				
Энэрэл-ХХ	0	0	0	0	0	0	0	0				
Дүн	1430	1360	409	320	1021	1040	37	57	28.6	23.5	2.6	4.2

2.7. Хэвтэн эмчлүүлэгсдийн тусламж үйлчилгээ

Аймгийн хэмжээнд 2025 оны эхний 1 сарын байдлаар 2926 үйлчлүүлэгч эмнэлэгт хэвтэн эмчлүүлж, 20305 ор хоног ашигласан байна. Аймгийн дунджаар ор ашиглалтын хувь 60.0 байгаа нь улсын дунджаас 11.0 пунктээр бага, дундаж ор хоног 6.9 байгаа нь улсын дунджаас 0.1 пунктээр их, орны эргэлт 2.6 байгаа нь улсын дунджаас 0.8 пунктээр бага үзүүлэлттэй байна. Өмнөх оны мөн үетэй харьцуулахад хэвтэн эмчлүүлэгч 2-р буурсан байна.

Хүснэгт 8. Стационарын тусламж үйлчилгээний зарим үзүүлэлтүүд, 2024-2025 оны 1 сар

Эмнэлгийн нэрс	Хэвтэн эмчлүүлсэн		Орны үзүүлэлт, 2025					
	2024 он	2025 он	Орны тоо	Ор хоног	Орны фонд ашиглалт	Орны фонд ашиглалтын хувь	Дундаж ор хоног	Орны эргэлт
Баруунбаян-Улаан	37	24	15	145	9.7	31.8	6.0	1.6
Бат-Өлзий	83	77	39	520	13.3	43.8	6.8	2.0
Баянгол	54	54	20	445	22.3	73.2	8.2	2.7
Баян-Өндөр	43	35	19	253	13.3	43.8	7.2	1.8
Богд	55	37	29	232	8.0	26.3	6.3	1.3
Бүрд	57	78	18	509	28.3	93.0	6.5	4.3
Гучин-Ус	49	24	15	165	11.0	36.2	6.9	1.6
Есөнзүйл	29	55	25	399	16.0	52.5	7.3	2.2
Зүүнбаян-Улаан	46	65	23	417	18.1	59.6	6.4	2.8
Нарийнтгээл	74	60	21	359	17.1	56.2	6.0	2.9
Өлзийт	65	53	15	371	24.7	81.3	7.0	3.5
Сант	47	51	20	382	19.1	62.8	7.5	2.6
Тарагт	36	34	18	225	12.5	41.1	6.6	1.9
Төгрөг	26	28	15	199	13.3	43.6	7.1	1.9
Уянга	85	99	50	681	13.6	44.8	6.9	2.0
Хайрхандулаан	34	40	18	279	15.5	51.0	7.0	2.2
Хархорин	364	354	88	2296	26.1	85.8	6.5	4.0
Хужирт	92	110	30	706	23.5	77.4	6.4	3.7
БОЭТ	1137	1245	360	8824	24.5	80.6	7.1	3.5
Уянсэтгэл	0	0						
Түшигдөлгөөн	0	0						
Нарны дөш	0	0						
Энэрэл-хархорин	0	0						
Чинмэнд	180	0	65		0.0	0.0		0.0
Асархайрхан	1	17	10	106	10.6	34.8	6.2	1.7
Хөх манал	0	0	15		0.0	0.0	0.0	0.0
Асар хайрхан	127	141	50	1070	21.4	70.4	7.6	2.8
Ариунсанаа	98	118	50	825	16.5	54.2	7.0	2.4
Агь мамба	59	24	25	181	7.2	23.8	7.5	1.0
Сидармед	50	103	60	716	11.9	39.2	7.0	1.7
Үүдэн эмнэлэг	0	0						
Аймгийн дундаж	2928	2926	1113	20305	18.2	60.0	6.9	2.6
Улсын дундаж					22.0	71.0	6.8	3.4

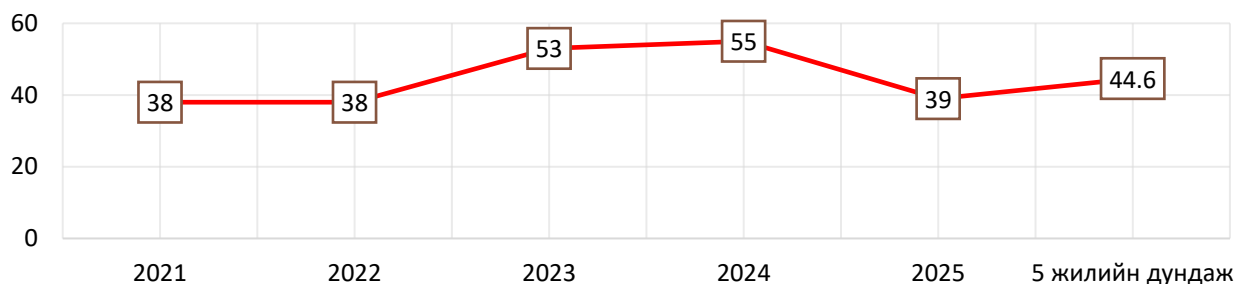
3. Нас баралт

2025 оны эхний 1 сарын байдлаар аймгийн хэмжээнд нас баралтын 39 тохиолдол бүртгэгдсэн нь өнгөрсөн оны мөн үеэс 16 тохиолдлоор буурсан байна. Нийт нас баралтын 28

Эрүүл мэндийн сар тутмын мэдээлэл 2025-1 сар

тохиолдол буюу 71.8 хувь нь эрэгтэй, 11 буюу 28.2 хувь нь эмэгтэй байна. Нийт нас баралтын 23.1 хувь нь эмнэлэгт нас барсан бөгөөд үүнээс 22.2 хувь нь хоног болоогүй нас барсан байна.

Зураг 9. Нас барсан хүний тоо, 2021-2025 оны эхний 1 сар



Нас баралтын түвшин 1000 хүн амд **0.3** болж улсын дунджаас 0.1 пунктээр бага түвшинд байна. Нас баралтын 5.1 хувийг нэг хүртэлх насны хүүхдийн эндэгдэл эзэлж улсын дунджаас 0.8 пунктээр их, 5.1 хувийг 0-5 хүртэлх насны хүүхдийн эндэгдэл эзэлж улсын дундажтай ижил түвшинд байна.

Хүснэгт 9. Хүн амын нас баралтын үзүүлэлт, сумдаар /2024-2025 оны эхний 1 сард/

	Нийт нас баралт		Эмнэлэгт нас баралт				БОЭТ-ийн нас баралт харьяал-лаар		Эмнэлгийн нас баралтын хувь		Нас баралт /1000 хүн амд/	
	2024	2025	2024 он		2025 он		2024	2025	2024	2025	2024	2025
			тоо	хувь	тоо	хувь						
Баруунбаян-Улаан	1	1	0	0.0	0	0.0			0.0	0.0	0.4	0.4
Бат-Өлзий	4	2	0	0.0	0	0.0			0.0	0.0	0.5	0.3
Баянгол	2	0	0	0.0	0				0.0	0.0	0.5	0.0
Баян-Өндөр	0	0	0		0				0.0	0.0	0.0	0.0
Богд	0	3	0		1	33.3			0.0	2.7	0.0	0.6
Бүрд	3	0	0	0.0	0				0.0	0.0	1.1	0.0
Гучин-Ус	0	2	0		1	50.0	1		0.0	4.2	0.0	1.5
Есөнзүйл	1	2	0	0.0	0	0.0			0.0	0.0	0.7	0.8
Зүүнбаян-Улаан	1	2	0	0.0	0	0.0			0.0	0.0	0.3	0.6
Нарийнтээл	1	1	0	0.0	0	0.0	1		0.0	0.0	0.3	0.3
Өлзийт	1	1	0	0.0	0	0.0		2	0.0	0.0	0.4	1.4
Сант	2	0	1	50.0	0				2.1	0.0	0.6	0.0
Тарагт	2	0	0	0.0	0				0.0	0.0	0.6	0.0
Төгрөг	0	3	0		0	0.0		1	0.0	0.0	0.0	1.6
Уянга	5	2	1	20.0	0	0.0			1.2	0.0	0.5	0.2
Хайрхандулаан	1	0	0	0.0	0				0.0	0.0	0.3	0.0
Хархорин	3	2	1	33.3	0	0.0			0.3	0.0	0.8	0.5
Хужирт	5	0	2	40.0	0				2.2	0.0	0.9	0.0
БОЭТ	3	7	3	100.0	7	100.0			0.3	0.6		
Уянсэтгэл	7	1	0	0.0		0.0	1	2			0.8	0.3
Түшигдөлгөөн	5	5	0				1				0.5	0.5
Нарны дөш	5	4	0	0.0		0.0					0.3	0.2
Энэрэл-Хархорин	3	1	0	0.0		0.0					0.4	0.1
Чинмэнд												
Харьяалаллын бус								1				
Аймгийн дүн	55	39	8	14.5	9	23.1	3	7	0.3	0.3	0.5	0.4
Улсын дундаж				31.2		33.3						

Осол гэмтэл, гадны шалтгаант нас баралтын 5 тохиолдол бүртгэгдэж, нийт нас баралтын 12.8 хувийг эзэлж улсын дунджаас 4.9 пунктээр бага байна.

2025 оны эхний 1 сарын байдлаар хорт хавдрын шалтгаант нас баралтын 9 тохиолдол бүртгэгдэж 10 000 хүн амд 0.8 ноогдож байгаа нь өмнөх оны мөн үеэс 9 тохиолдлоор буюу 0.7 пунктээр буурсан байна.

Хүснэгт 10. Хорт хавдар, осол гэмтэл, гадны шалтгаант нас баралтын тохиолдол, 2024-2025 оны эхний 1 сар

	Хорт хавдрын шалтгаант нас баралт				Нийт гадны шалтгаант нас баралт		Осол гэмтэл, гадны шалтгаант нас баралт, төрлөөр									
	2024 он		2025 он				Амиа хорлосон		Зам тээврийн осол		Бусдад хорлогдсон		Бусад осол		Үйлдвэрийн осол	
	тоо	10000 хүн амд	тоо	10000 хүн амд	2024	2025	2024	2025	2024	2025	2024	2025	2024	2025	2024	2025
Баруунбаян-Улаан	1	3.8		0.0	0	0	0									
Бат-Өлзий	1	1.3	1	1.3	1	1	0			1				1		
Баянгол	0	0.0		0.0	0	0	0									
Баян-Өндөр	0	0.0		0.0	0	0	0									
Богд	0	0.0		0.0	0	2	0	1		1						
Бүрд	2	7.0		0.0	0	0	0									
Гучин-Ус	0	0.0		0.0	0	0	0									
Есөнзүйл	0	0.0	1	3.8	0	0	0									
Зүүнбаян-Улаан	1	2.7	1	2.8	0	0	0									
Нарийнтээл	0	0.0	1	3.0	0	0	0									
Өлзийт	0	0.0	1	4.6	0	0	0									
Сант	0	0.0		0.0	0	0	0									
Тарагт	0	0.0		0.0	0	0	0									
Төгрөг	0	0.0		0.0	0	0	0									
Уянга	1	1.1	1	1.1	1	0	0						1			
Хайрхандулаан	0	0.0		0.0	0	0	0									
Хархорин	0	0.0		0.0	0	0	0									
Хужирт	2	3.0		0.0	0	0	0									
БОЭГ	1		1		1	0	0						1			
Уянсэтгэл	4	4.0		0.0	0	0	0									
Түшигдөлгөөн	2	1.8	1	0.9	0	1	0								1	
Нарны дөш	2	1.3	1	0.6	0	1	0								1	
Энэрэл-Хархорин	1	1.2		0.0	1	0	1									
Аймгийн дүн	18	1.5	9	0.8	4	5	1	1	0	1	1	0	2	3	0	0

4. Халдварт өвчин

Аймгийн хэмжээнд 2025 оны эхний 1 сарын байдлаар 6 төрлийн 68 халдварт өвчний тохиолдол бүртгэгдэж, 10 000 хүн амд 5.9 ноогдож улсын дунджаас 2.7 пунктээр бага байна. Өмнөх оны мөн үеэс 18 тохиолдлоор буюу 10 000 хүн амд ногдох халдварт өвчлөл 1.6-р өссөн байна.

Зураг 10. Нийт халдварт өвчин, 10 000 хүн амд, 2024-2025 оны эхний 1 сар

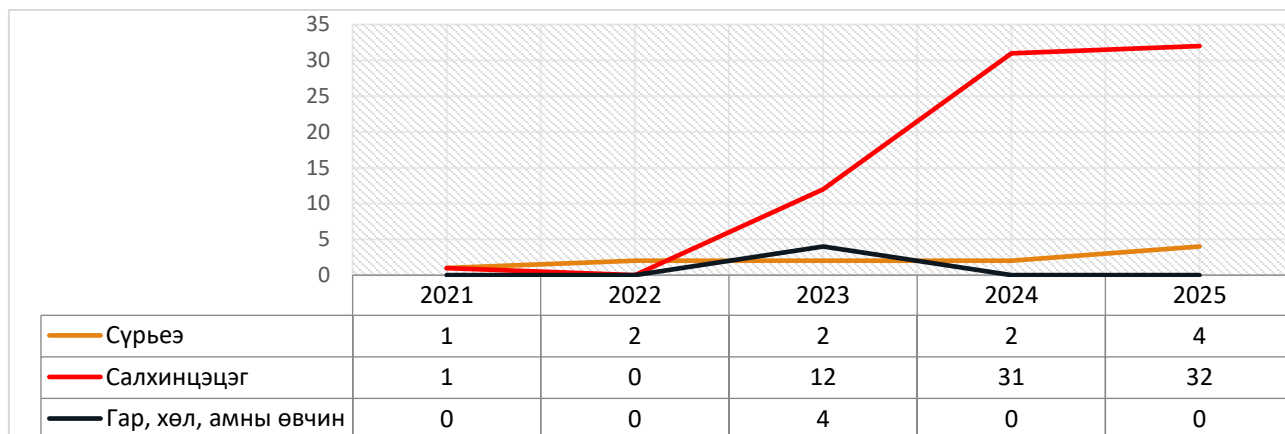
	Нийт халдварт өвчин				Ковид			
	2024	10000 хүн амд	2025	10000 хүн амд	2024	10000 хүн амд	2025	10000 хүн амд
БаруунБаян-Улаан	0	0.0	0	0.0		0.0		0.0
Бат-Өлзий	0	0.0	0	0.0		0.0		0.0
Баянгол	0	0.0	0	0.0		0.0		0.0
Баян-Өндөр	5	14.3	0	0.0		0.0		0.0
Богд	1	1.8	5	9.2		0.0		0.0
Бүрд	0	0.0	5	18.3		0.0		0.0
Гучин-Ус	0	0.0	0	0.0		0.0		0.0
Зүйл	1	3.7	0	0.0	1	3.7		0.0
ЗБУ	2	5.4	4	11.1		0.0		0.0
Нарийнтгэл	0	0.0	1	3.0		0.0		0.0
Өлзийт	0	0.0	0	0.0		0.0		0.0
Сант	0	0.0	2	6.2		0.0		0.0
Тарагт	4	12.3	0	0.0		0.0		0.0
Төгрөг	0	0.0	3	11.9		0.0		0.0
Уянга	4	4.3	2	2.2	2	2.1		0.0
ХДулаан	0	0.0	0	0.0		0.0		0.0
Хархорин	8	6.4	3	7.7		0.0		0.0
Хужирт	1	1.5	1	1.5	1	1.5		0.0
Уянсэтгэл ӨЭМТ	3	15.1	4	4.1	1	1.0		0.0
Түшигдөлгөөн ӨЭМТ	15	4.6	16	14.7	3	2.7		0.0
Нарны дөш ӨЭМТ	5	0.0	21	13.1		0.0		0.0
Энэрэл-хархорин ӨЭМТ	1		0	0.0		0.0		0.0
Элбэрэл мед			0					
Гэрэлт амирлангуй			0					
Харьяаллын бус			1					
Дүн	50	4.3	68	5.9	8	0.7	0	0.0
Улсын дундаж		8.8		8.6		0.2		0.0

4.1. Амьсгалын замын халдварт өвчин

2025 оны эхний 1 сарын байдлаар аймгийн хэмжээнд амьсгалын замын халдварт өвчний 37 тохиолдол бүртгэгдэж, нийт халдварт өвчний 54.4 хувийг эзэлж байна.

Эрүүл мэндийн сар тутмын мэдээлэл 2025-1 сар

Зураг 11. Амьсгалын замын халдварт өвчний тохиолдол, 2021-2025 оны эхний 1 сар



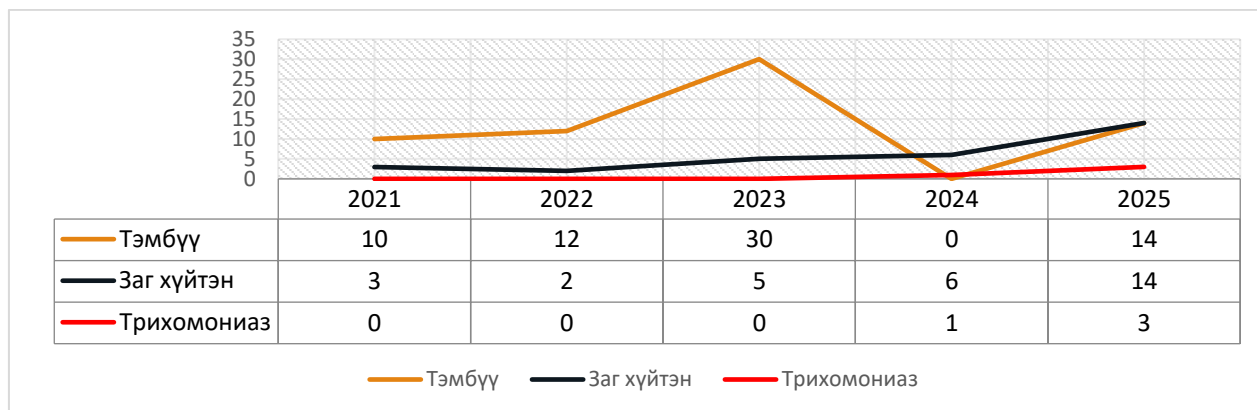
Хүснэгт 11. Амьсгалын замын халдварт өвчин, 10 000 хүн амд, 2024-2025 оны эхний 1 сар

	Хачигт рикеттсиоз /Tick-borne rickettsioses/		B01 Салхинцэцэг /Varicella/				A15-A19 Сүрьеэ/Tuberculosis/				B26 Гахай хавдар /Mumps/				B08.4 Гар, хөл, амны өвчин /Hand, foot and mouth disease/					
	2024	10000 хүн амд	2025	10000 хүн амд	2024	10000 хүн амд	2025	10000 хүн амд	2024	10000 хүн амд	2025	10000 хүн амд	2024	10000 хүн амд	2025	10000 хүн амд	2024	10000 хүн амд	2025	10000 хүн амд
ББУлаан		0.0		0.0		0.0		0.0		0.0		0.0		0.0		0.0		0.0		0.0
Бат-Өлзий		0.0		0.0		0.0		0.0		0.0		0.0		0.0		0.0		0.0		0.0
Баянгол		0.0		0.0		0.0		0.0		0.0		0.0		0.0		0.0		0.0		0.0
Баян-Өндөр		0.0		0.0	5	14.3		0.0		0.0		0.0		0.0		0.0		0.0		0.0
Богд		0.0		0.0		0.0		0.0	1	1.8		0.0		0.0		0.0		0.0		0.0
Бүрд		0.0		0.0		0.0	4	14.6		0.0		0.0		0.0		0.0		0.0		0.0
Гучин-Ус		0.0		0.0		0.0		0.0		0.0		0.0		0.0		0.0		0.0		0.0
Есөнзүйл		0.0		0.0		0.0		0.0		0.0		0.0		0.0		0.0		0.0		0.0
Зүүн-БУ		0.0		0.0	1	2.7	2	5.6		0.0		0.0		0.0		0.0		0.0		0.0
Нарийнгээл		0.0		0.0		0.0		0.0		0.0	1	3.0		0.0		0.0		0.0		0.0
Өлзийт		0.0		0.0		0.0		0.0		0.0		0.0		0.0		0.0		0.0		0.0
Сант		0.0		0.0		0.0		0.0		0.0	1	3.1		0.0		0.0		0.0		0.0
Тарагт		0.0		0.0	4	12.3		0.0		0.0		0.0		0.0		0.0		0.0		0.0
Төгрөг		0.0		0.0		0.0		0.0		0.0		0.0		0.0		0.0		0.0		0.0
Уянга		0.0		0.0	1	1.1		0.0		0.0	1	1.1		0.0		0.0		0.0		0.0
Хайрхандулаан		0.0		0.0		0.0		0.0		0.0		0.0		0.0		0.0		0.0		0.0
Хархорин		0.0		0.0	6	4.8	2	1.6		0.0		0.0		0.0	1	2.6		0.0		0.0
Хужирт		0.0		0.0		0.0	1	1.5		0.0		0.0		0.0		0.0		0.0		0.0
Уянсэтгэл		0.0		0.0		0.0	3	3.1		0.0		0.0		0.0		0.0		0.0		0.0
Түшигдөлгөөн		0.0		0.0	11	10.0	11	10.1		0.0		0.0		0.0		0.0		0.0		0.0
Нарны дөш		0.0		0.0	2	1.3	9	5.6	1	0.7	1	0.6		0.0		0.0		0.0		0.0
Энэрэл-хархорин					1	1.2		0.0						0.0						0.0
Элбэрэл мед																				
Гэрэлт амирлангуй																				
Харьяаллын бус																				
Аймгийн дүн	0	0.0	0	0.0	31	2.6	32	2.8	2	0.2	4	0.3	0	0.0	1	0.1	0	0.0	0	0.0
Улсын дундаж		0.0		0.0		3.7		4.0		0.5		0.6		0.1		0.0		0.3		0.1

4.2. Бэлгийн замаар дамжих халдварт өвчин

2025 оны эхний 1 сарын байдлаар аймгийн хэмжээнд бэлгийн замаар дамжих халдварт өвчний 31 тохиолдол бүртгэгдсэн нь нийт халдварт өвчний 45.6 хувийг эзэлж байна. Бэлгийн замаар дамжих халдварт өвчний 45.2 хувийг заг хүйтэн, **45.2** хувийг тэмбүү, 9.6 хувийг трихомониаз тус тус эзэлж байна. Төрөлхийн тэмбүүгийн 1 тохиолдол бүртгэгдсэн байна.

Зураг 12. Бэлгийн замын халдварт өвчний тохиолдол, 2021-2025 оны эхний 1 сар



Хүснэгт 12. Бэлгийн замын халдварт өвчин, 10 000 хүн амд, 2024-2025 оны эхний 1 сар

	A50-A53 Тэмбүү /Syphilis/				A54 Гонококкт халдвар /Gonococcal infection/				A59 Трихомониаз /Trichomoniasis/				Төрөлхийн тэмбүү /A50/			
	2024	10000 хүн амд	2025	10000 хүн амд	2024	10000 хүн амд	2025	10000 хүн амд	2024	10000 хүн амд	2025	10000 хүн амд	2024	10000 хүн амд	2025	10000 хүн амд
Баруунбаян-Улаан		0.0		0.0		0.0		0.0		0.0		0.0		0.0		0.0
Бат-Өлзий		0.0		0.0		0.0		0.0		0.0		0.0		0.0		0.0
Баянгол		0.0		0.0		0.0		0.0		0.0		0.0		0.0		0.0
Баян-Өндөр		0.0		0.0		0.0		0.0		0.0		0.0		0.0		0.0
Богд		0.0	1	1.8		0.0	4	7.4		0.0		0.0		0.0		0.0
Бүрд		0.0		0.0		0.0	1	3.7		0.0		0.0		0.0		0.0
Гучин-Ус		0.0		0.0		0.0		0.0		0.0		0.0		0.0		0.0
Есонзүйл		0.0		0.0		0.0		0.0		0.0		0.0		0.0		0.0
ЗБУлаан		0.0	2	5.6	1	2.7		0.0		0.0		0.0		0.0		0.0
Нарийнтгээл		0.0		0.0		0.0		0.0		0.0		0.0		0.0		0.0
Өлзийт		0.0		0.0		0.0		0.0		0.0		0.0		0.0		0.0
Сант		0.0	1	3.1		0.0		0.0		0.0		0.0		0.0		0.0
Тарагт		0.0		0.0		0.0		0.0		0.0		0.0		0.0		0.0
Төгрөг		0.0	2	7.9		0.0	1	4.0		0.0		0.0		0.0	1	3.8
Уянга		0.0	1	1.1	1	1.1		0.0		0.0		0.0		0.0		0.0
Хайрхандулаан		0.0		0.0		0.0		0.0		0.0		0.0		0.0		0.0
Хархорин		0.0		0.0	2	1.6		0.0		0.0		0.0		0.0		0.0
Хужирт		0.0		0.0		0.0		0.0		0.0		0.0		0.0		0.0
Уянсэтгэл		0.0	1	1.0	1	1.0		0.0	1	1.0		0.0		0.0		0.0
Түшигдөлгөөн		0.0	1	0.9		0.0	3	2.8		0.0	1	0.9		0.0		0.0
Нарны дөш		0.0	5	3.1	1	0.7	4	2.5		0.0	2	1.2		0.0		0.0
Энэрэл-хархорин																
Элбэрэл мед																
Гэрэлт амирлангуй																
Харьяаллын бус					0		1									
Аймгийн дундаж	0	0.0	14	1.2	6	0.5	14	1.2	1	0.1	3	0.3	0	0.0	1	0.1
Улсын дундаж		1.1		1.3		0.9		1.0		0.5		0.5				

4.3 Вируст гепатитын халдвар

Хүснэгт 13. Вируст гепатитын халдварт өвчин, 2024-2025 оны эхний 1 сар

	B15-B19 Вируст гепатит /Viral hepatitis/				B15 Вируст гепатит А /Acute hepatitis A/				Гепатит В / B16 /				Гепатит (бусад) / B17-19/			
	2024	10000 хүн амд	2025	10000 хүн амд	2024	10000 хүн амд	2025	10000 хүн амд	2024	10000 хүн амд	2025	10000 хүн амд	2024	10000 хүн амд	2025	10000 хүн амд
БаруунБаян-Улаан	0	0.0	0	0.0		0.0		0.0		0.0		0.0		0.0		0.0
Бат-Өлзий	0	0.0	0	0.0		0.0		0.0		0.0		0.0		0.0		0.0
Баянгол	0	0.0	0	0.0		0.0		0.0		0.0		0.0		0.0		0.0
Баян-Өндөр	0	0.0	0	0.0		0.0		0.0		0.0		0.0		0.0		0.0
Богд	0	0.0	0	0.0		0.0		0.0		0.0		0.0		0.0		0.0
Бүрд	0	0.0	0	0.0		0.0		0.0		0.0		0.0		0.0		0.0
Гучин-Ус	0	0.0	0	0.0		0.0		0.0		0.0		0.0		0.0		0.0
Зүйл	0	0.0	0	0.0		0.0		0.0		0.0		0.0		0.0		0.0
ЗБУ	0	0.0	0	0.0		0.0		0.0		0.0		0.0		0.0		0.0
Нарийнтгээл	0	0.0	0	0.0		0.0		0.0		0.0		0.0		0.0		0.0
Өлзийт	0	0.0	0	0.0		0.0		0.0		0.0		0.0		0.0		0.0
Сант	0	0.0	0	0.0		0.0		0.0		0.0		0.0		0.0		0.0
Тарагт	0	0.0	0	0.0		0.0		0.0		0.0		0.0		0.0		0.0
Төгрөг	0	0.0	0	0.0		0.0		0.0		0.0		0.0		0.0		0.0
Уянга	0	0.0	0	0.0		0.0		0.0		0.0		0.0		0.0		0.0
ХДулаан	0	0.0	0	0.0		0.0		0.0		0.0		0.0		0.0		0.0
Хархорин	0	0.0	0	0.0		0.0		0.0		0.0		0.0		0.0		0.0
Хужирт	0	0.0	0	0.0		0.0		0.0		0.0		0.0		0.0		0.0
Уянсэтгэл	0	0.0	0	0.0		0.0		0.0		0.0		0.0		0.0		0.0
Түшигдөлгөөн	0	0.0	0	0.0		0.0		0.0		0.0		0.0		0.0		0.0
Нарны дөш	0	0.0	0	0.0		0.0		0.0		0.0		0.0		0.0		0.0
Энэрэл-хархорин																
Элбэрэл мед																
Гэрэлт амирлангуй																
Харьяаллын бус	0		0						0							
Аймгийн дүн	0	0.0	0	0.0	0	0.0	0	0.0	0	0.0	0	0.0	0	0.0	0	0.0
Улсын дундаж		0		0		0.0		0.0		0.0		0.0		0.0		0

2025 оны эхний 1 сарын байдлаар вируст гепатитын тохиолдол бүртгэгдээгүй байна.

Эрүүл мэндийн сар тутмын мэдээлэл 2025-1 сар

5.1. Дархлаажуулалтын хамрагдалт

Хүснэгт 15. Дархлаажуулалтын хамрагдалтын хувь, 2025 оны 1 сар

	Халдварт сүрьеэгийн эсрэг вакцин			Халдварт саа 0-р тун			Халдварт саа 3-р тун			Халдварт саа 4-р тун		
	Хамрагдвал зохих	Хамрагдсан	Хувь	Хамрагдвал зохих	Хамрагдсан	Хувь	Хамрагдвал зохих	Хамрагдсан	Хувь	Хамрагдвал зохих	Хамрагдсан	Хувь
Баруун-БаянУлаан	1	1	100.0	4	4	100.0	4	4	100.0	4	4	100.0
Бат-Өлзий	1	1	100.0	11	11	100.0	11	10	90.9	11	10	90.9
Баянгол				3	3	100.0	2	2	100.0	3	3	100.0
Баян-Өндөр				7	6	85.7	5	5	100.0	4	4	100.0
Богд	1	1	100.0	9	9	100.0	6	4	66.7	8	8	100.0
Бүрд				1	1	100.0	2	2	100.0	3	3	100.0
Гучин-Ус				1	1	100.0	2	2	100.0	4	4	100.0
Зүйл	1	1	100.0	2	2	100.0	4	3	75.0			
ЗБУ	1	1	100.0	4	3	75.0	2	2	100.0	1	1	100.0
Нарийнтээл				1	1	100.0	5	5	100.0	2	2	100.0
Өлзийт							1	1	100.0	2	2	100.0
Сант				6	4	66.7	6	6	100.0	6	3	50.0
Тарагт				2	2	100.0	5	5	100.0			
Төгрөг				4	4	100.0	4	4	100.0	2	2	100.0
Уянга				16	15	93.8	12	10	83.3	10	10	100.0
ХДулаан				4	4	100.0	4	3	75.0	2	2	100.0
Хархорин	11	11	100.0									
Хужирт				10	9	90.0	6	5	83.3	9	8	88.9
Нарны дөш	24	23	95.8	41	40	97.6	35	31	88.6	31	28	90.3
Уянсэтгэл	21	21	100.0	18	17	94.4	16	14	87.5	13	13	100.0
Түшиг-дөлгөөн	11	11	100.0	22	22	100.0	18	18	100.0	16	16	100.0
Энэрэл Хархорин				25	25	100.0	19	19	100.0	22	22	100.0
БОЭТ	66	65	98.5									
Дүн	138	136	98.6	191	183	95.8	169	155	91.7	153	145	94.8

Эрүүл мэндийн сар тутмын мэдээлэл 2025-1 сар

Хүснэгт 16. Дархлаажуулалтын хамрагдалтын хувь, 2025 оны 1 сар

	Тавт /СХТ + Геп В +ХиВ-ийн 1-р тун/			Тавт /СХТ + Геп В +ХиВ-ийн 3-р тун/			Улаанбурхан, Гахайн хавдар, Улаануудын эсрэг вакцин 1-р тун			Улаанбурхан, Гахайн хавдар, Улаануудын эсрэг вакцин 2-р тун			А гепатит 1-р тун		
	Хамрагдвал зохиx	Хамрагдсан	Хувь	Хамрагдвал зохиx	Хамрагдсан	Хувь	Хамрагдвал зохиx	Хамрагдсан	Хувь	Хамрагдвал зохиx	Хамрагдсан	Хувь	Хамрагдвал зохиx	Хамрагдсан	Хувь
БаруунБаян-Улаан	4	4	100.0	4	4	100.0	3	3	100.0	1	1	100	2	2	100.0
Бат-Өлзий	11	11	100.0	11	10	90.9	11	11	100.0	12	11	92	9	9	100.0
Баянгол	3	3	100.0	2	2	100.0	3	3	100.0	5	4	80.0	3	1	33.3
Баян-Өндөр	7	6	85.7	5	5	100.0	1	1	100.0	2	2	100.0	6	6	100.0
Богд	9	9	100.0	6	4	66.7	9	9	100.0	7	7	100.0	6	6	100.0
Бүрд	1	1	100.0	2	2	100.0	6	4	66.7	4	3	75	5	4	80.0
Гучин-Ус	1	1	100.0	2	2	100.0	2	2	100.0	3	3	100			
Зүйл	2	2	100.0	4	3	75.0	5	5	100.0	3	3	100	3	3	100.0
ЗБУ	4	3	75.0	2	2	100.0	1	1	100.0	4	2	50	7	6	85.7
Нарийнтээл	1	1	100.0	5	5	100.0	3	2	66.7	3	3	100	8	7	87.5
Өлзийт				1	1	100.0	1	1	100.0	2	2	100	1	1	100.0
Сант	6	4	66.7	6	6	100.0	6	5	83.3	10	8	80	5	5	100.0
Тарагт	2	2	100.0	5	5	100.0	1		0.0				1	1	100.0
Төгрөг	4	4	100.0	4	4	100.0	2	2	100.0	3	3	100	5	5	100.0
Уянга	16	15	93.8	12	10	83.3	15	14	93.3	16	14	88	13	12	92.3
ХДулаан	4	4	100.0	4	3	75.0	4	4	100.0	2	2	100	2	2	100.0
Хархорин															
Хужирт	10	9	90.0	6	5	83.3	5	4	80.0	8	6	75	6	6	100.0
Нарны дөш	41	40	97.6	35	31	88.6	36	36	100.0	22	19	86.4	37	37	100.0
Уянсэтгэл	18	17	94.4	16	14	87.5	16	16	100.0	20	18	90	15	14	93.3
Түшиг-дөлгөөн	22	22	100.0	18	18	100.0	12	9	75.0	18	16	88.9	26	26	100.0
Энэрэл Хархорин БОЭТ	25	25	100.0	19	19	100.0	21	21	100.0	16	16	100.0	25	25	100.0
Дүн	191	183	95.8	169	155	91.7	163	153	93.9	161	143	88.8	185	178	96.2