



## МОНГОЛ УЛСЫН ШАДАР САЙДЫН ТУШААЛ

2013 оны 04 сарын 24 өдөр

Дугаар 28

Улаанбаатар хот

### Журам шинэчлэн батлах тухай

Засгийн газрын тухай хуулийн 24 дүгээр зүйлийн 2 дахь хэсэг, Гамшгаас хамгаалах тухай хуулийн 27<sup>1</sup> дүгээр зүйлийн 27<sup>1.1.1</sup>, 28 дугаар зүйлийн 28.1.5, Эрүүл мэндийн тухай хуулийн 35.2, 35.5 дахь заалт, Олон улсын эрүүл мэндийн дүрэм (2005)-ийг тус тус үндэслэн ТУШААХ нь:

1. “Болзошгүй гамшиг осол, нийгмийн эрүүл мэндийн ноцтой байдалд хүргэж болзошгүй үйл явдалд олон эх сурвалж ашиглан салбар хооронд мэдээ, мэдээлэл солилцох журам”-ыг нэгдүгээр, “Болзошгүй гамшиг осол, нийгмийн эрүүл мэндийн ноцтой байдалд хүргэж болзошгүй үйл явдлын эрсдэлийн үнэлгээ хийх журам”-ыг хоёрдугаар, “Болзошгүй гамшиг осол, нийгмийн эрүүл мэндийн ноцтой байдлын үеийн тохиолдлын удирдлагын тогтолцоо, хариу арга хэмжээг шуурхай зохион байгуулах журам”-ыг гуравдугаар, “Болзошгүй гамшиг осол, нийгмийн эрүүл мэндийн ноцтой байдалд хүргэж болзошгүй үйл явдлын мэдээлэл, эрсдэлийн үнэлгээ, хариу арга хэмжээний зураглал”-ыг дөрөвдүгээр, “Нийгмийн эрүүл мэндийн ноцтой байдалд хүргэж болзошгүй үйл явдлын төрлөөс хамаарсан магадлалын болон үр дагаврын түвшинг тогтоох жишиг асуумж”-ийг тавдугаар, “Нийгмийн эрүүл мэндийн ноцтой байдлын үеийн эрсдэлийн харилцаа, холбооны удирдамж”-ийг зургадугаар хавсралтаар тус тус баталсугай.

2. “Болзошгүй гамшиг осол, нийгмийн эрүүл мэндийн ноцтой байдалд хүргэж болзошгүй үйл явдлын үед олон эх сурвалж ашиглан салбар хооронд мэдээ, мэдээлэл солилцох, эрсдэлийн үнэлгээ хийх аргачлал”-ыг цахим мэдээллийн программд суурилан хэрэгжүүлэхийг Цахим хөгжил, харилцаа холбооны сайд (Н.Учрал), Эрүүл мэндийн сайд (С.Чинзориг)-д үүрэг болгосугай.

3. Тушаалын хэрэгжилтэд хяналт тавьж ажиллахыг Онцгой байдлын ерөнхий газар, Улсын онцгой комиссын орлогч дарга (хошууч генерал Г.Ариунбуян)-т даалгасугай.

4. Тушаал гарсантай холбогдуулан Монгол Улсын Шадар Сайд, Газар хөдлөлтийн гамшгаас урьдчилан сэргийлэх байнгын ажиллагаатай зөвлөлийн даргын “Журам батлах тухай” 2017 оны 08 дугаар тушаалыг хүчингүй болсонд тооцсугай.

МОНГОЛ УЛСЫН ШАДАР САЙД

С.АМАРСАЙХАН



0023100170

**БОЛЗОШГҮЙ ГАМШИГ ОСОЛ, НИЙГМИЙН ЭРҮҮЛ МЭНДИЙН  
НОЦТОЙ БАЙДАЛД ХҮРГЭЖ БОЛЗОШГҮЙ ҮЙЛ ЯВДЛЫН ҮЕД  
ОЛОН ЭХ СУРВАЛЖ АШИГЛАН САЛБАР ХООРОНД  
МЭДЭЭ, МЭДЭЭЛЭЛ СОЛИЛЦОХ ЖУРАМ**

**Нэг. Нийтлэг зүйл**

1.1. Нийгмийн эрүүл мэндийн ноцтой байдалд хүргэж болзошгүй үйл явдлын мэдээ, мэдээллийг салбар хоорондын байгууллага олон эх сурвалж ашиглан солилцож, шийдвэр гаргагчдыг нотолгоонд тулгуурласан мэдээллээр шуурхай хангахад энэхүү журмын зорилго оршино.

**Хоёр. Тодорхойлолт**

2.1. “Үйл явдал” гэж нийгмийн эрүүл мэндэд ноцтой нөлөө үзүүлэх өвчин гарах эрсдэлт хүчин зүйлийг;

2.2. “Нийгмийн эрүүл мэндийн ноцтой байдал” гэж олон хүний амь нас, эрүүл мэндэд аюул заналхийлж, улс болон орон нутгийн эрүүл мэндийн салбарын нөөц, боломжоос давсан хохирол учирч болзошгүй нөхцөл байдал үүссэнийг Улсын онцгой комиссоос зарлан, бэлэн байдлын зэрэгт шилжүүлснийг;

2.3. “Эрсдэл” гэж аюулд өртсөнөөс үүсэх хор уршиг тохиолдох магадлал болон гарч болох үр дагаврыг;

2.4. “Химийн бодисын цочмог хордлого” гэж химийн бодис, түүний үйлчлэлийн нөлөөгөөр хүний бие махбодь, бодисын солилцоонд өөрчлөлт орох, эд, эрхтэн богино хугацаанд өртөж, амь насанд аюул учрах, үхэлд хүргэх байдлаар илрэх хурц эмгэгийг;

2.5. “Дэгдэлт” гэж тодорхой орон нутаг, газар зүйн байршил, цаг хугацаанд аливаа нэг өвчний тохиолдлын тоо олон жилийн дундажаас нэмэгдэн бүртгэгдэхийг;

2.6. “Тандалт” гэж нийгмийн эрүүл мэндийн арга хэмжээг төлөвлөх, хэрэгжүүлэх, үнэлэхэд зайлшгүй шаардлагатай мэдээ, мэдээллийг системтэй цуглуулж, дүн шинжилгээ хийж тайлбарлан, эргэн мэдээлэх үйл ажиллагааг;

2.7. “Тэргүүлэх чиглэлийн байгууллага” гэж Монгол Улсын хэмжээнд хариуцсан чиг үүргийн хүрээнд бодлого боловсруулах, мэргэшлийн зөвлөгөө өгөх, үйл ажиллагааг удирдан чиглүүлэх чиг үүрэг бүхий Төрийн захиргаа, төрийн тусгай, төрийн үйлчилгээ үзүүлдэг байгууллагыг.

**Гурав. Мэдээ, мэдээлэл солилцох**

3.1. Нийгмийн эрүүл мэндийн ноцтой байдалд хүргэж болзошгүй Хүснэгт 1-д заасан үйл явдлын мэдээг чиг үүргийн дагуу мэргэжлийн төв байгууллага нягтлана.

3.2. Мэдээлэл баталгаажсан даруйд Хүснэгт 2-т дурьдсан шалгуураар мэдээлэх шаардлагатай эсэхийг чиг үүргийн байгууллага үнэлж, холбогдох арга хэмжээг авна.

3.3. Мэдээлэх шаардлагатай эсэхийг үнэлэх асуултад 1 ба түүнээс дээш удаа “Тийм”, эсвэл “Тодорхойгүй” гэж хариулсан тохиолдолд “нийгмийн эрүүл мэндийн

ноцтой байдалд хүргэж болзошгүй үйл явдал” хэмээн үзэж, 2 цагийн дотор Хүснэгт 3-т заасан мэдээлэх хуудасны дагуу цахимаар эсвэл утсаар харъяалах дээд шатны байгууллагад мэдээлнэ.

3.4.Цахим платформд мэдээллийг оруулснаас хойш (утас эсхүл цахимаар хүлээж авснаас) 6 цагийн дотор үйл явдлын төрлөөс хамаарч, тэргүүлэх чиглэлийн байгууллага манлайлан эрсдэлийн түргэвчилсэн үнэлгээг хийнэ.

Хүснэгт 1. Нийгмийн эрүүл мэндийн ноцтой байдалд хүргэж болзошгүй үйл явдлын төрөл, тодорхойлолт

№	Үйл явдлын төрөл	Тодорхойлолт
1.	Халдварт өвчний дэгдэлт, шинэ болон сэргэж буй халдварын тохиолдол	Халдварт өвчний дэгдэлтийг баталгаажуулсан мэдээ
2.	Зоонозын шалтгаант халдварт өвчний тохиолдол	Онош батлагдсан зоонозын шалтгаант халдварт өвчний тохиолдлын мэдээ
3.	Зоонозын шалтгаант үйл явдал	Зоонозын халдварын хүний өвчлөлд хүргэх эрсдэл бүхий үйл явдлын мэдээ
4.	Мал, гэрийн тэжээвэр амьтны гоц халдварт зоонозын өвчний тохиолдлын мэдээлэл	Олон улсын худалдаанд хориг саад үүсгэдэг гоц халдварт, халдварт өвчин, хүний эрүүл мэндэд эрсдэл үүсгэдэг зооноз өвчний тохиолдлын мэдээ
5.	Мал, гэрийн тэжээвэр амьтдын зүй бус хорогдол	Мал, гэрийн тэжээвэр амьтны шалтгаан тодорхойгүй, зүй бус хорогдлын мэдээ
6.	Зэрлэг амьтны өвчлөл, зүй бус хорогдол	Нийгмийн эрүүл мэндийн ноцтой байдалд хүргэж болзошгүй эрсдэлтэй нөхцөл байдлаар зэрлэг амьтан хорогдсон талаарх мэдээ
7.	Хүнсний аюулгүй байдлын өөрчлөлт	Хүнсний хяналтаар хүний эрүүл мэндэд сөрөг нөлөө үзүүлэх хүнсний түүхий эд, бүтээгдэхүүнийг хүнсний сүлжээнд нийлүүлсэн талаарх мэдээ Хоол, хүнсний шалтгаант хордлого
8.	Агаарын аюулгүй байдлын үзүүлэлтийн өөрчлөлт	Агаарын аюулгүй байдлын үзүүлэлт босго түвшнээс давсан тухай мэдээ
9.	Усны аюулгүй байдлын үзүүлэлтийн өөрчлөлт	Усны аюулгүй байдлын үзүүлэлт босго түвшнээс давсан тухай мэдээ
10.	Хөрсний аюулгүй байдлын үзүүлэлтийн өөрчлөлт	Хөрсний аюулгүй байдлын үзүүлэлт босго түвшнээс давсан тухай мэдээ
11.	Цацраг идэвхт бодисын алдагдал	Цацраг идэвхт бодис орчинд алдагдаж буй талаарх мэдээ
12.	Цацрагийн осол	Цацрагийн шарлагын түвшин онцгой нэмэгдсэн тохиолдлын мэдээ
13.	Цацрагийн хордлого	Цацраг идэвхит бодисын нөлөөтэй байж болзошгүй эмгэг үүссэн тохиолдол эмнэлэгт голомтлон бүртгэгдсэн тухай мэдээ
14.	Химийн бодисын алдагдал	Химийн бодис орчинд алдагдаж буй талаарх мэдээ
15.	Химийн бодисын осол	Хүний эрүүл мэндэд хор нөлөө үзүүлж болзошгүй химийн бодис хөрс, ус, агаарт алдагдаж байгаа талаарх мэдээ
16.	Химийн хордлого	Химийн бодисын нөлөөтэй байж болзошгүй эмгэгийн бүртгэгдсэн тохиолдлын тоо босго үзүүлэлт давсан тухай мэдээ

17.	Эмнэлгийн хог хаягдлын алдагдал	Эмнэлгийн хог хаягдал ил задгай хаягдсан талаарх мэдээ
18.	Гамшигт үзэгдлийн (үер, ой хээрийн түймэр, зуд, газар хөдлөлт зэрэг байгалийн аюулт үзэгдэл, хүний үйл ажиллагаатай холбоотой гамшигт үзэгдэл г.м) нөлөөллөөр үүссэн нийгмийн эрүүл мэндийн ноцтой байдал	Гамшигт үзэгдэлтэй холбоотой өртсөн хүн, мал, объектын мэдээ
19.	Иргэд, хэвлэл мэдээллийн байгууллагууд олон нийтийн сүлжээгээр мэдээлсэн мэдээлэл	Нийгмийн эрүүл мэндийн ноцтой байдал үүссэн байж болзошгүй, үүсэхэд нөлөөлөхүйц үйл явдлын талаарх мэдээ

**Хүснэгт 2. Мэдээлэх шаардлагатай эсэхийг  
үнэлэх шалгуур**

Асуултууд	Хариулт		
	Тийм	Үгүй	Тодорхойгүй
Олныг хамарсан халдварт өвчний дэгдэлт болж тархах магадлалтай юу?			
Өвчлөл, нас баралтын түвшин босго үзүүлэлтээс давсан уу?			
Үйл явдал хэвийн бус/гэнэтийн шинжтэй/шинэ/шалтгаан тодорхойгүй юу?			
Нас барсан тохиолдлууд адил шинж тэмдэгтэй юу?			
Худалдаа, аялал жуулчлалд нөлөөлөх үү?			
Орчны бохирдол, хими, цацраг идэвхт бодис алдагдсан байх магадлалтай юу?			
Бохирлогдсон ус, хүнстэй холбоотой эсэх?			
Мал, амьтны гоц халдварт өвчний дэгдэлт байж болох магадлалтай юу?			
Хүний өвчлөлийн тохиолдол бүртгэгдээгүй ч цаашид хүний эрүүл мэндэд дам байдлаар сөргөөр нөлөөлөх үү? (хими, цацраг алдагдах, агаар, ус, хүнсний бохирдол гм хүрээлэн буй орчин, мал, амьтнаас)			
Гамшигт үзэгдлийн (үер, ой хээрийн түймэр, зуд, газар хөдлөлт зэрэг байгалийн аюулт үзэгдэл, хүний үйл ажиллагаатай холбоотой гамшигт үзэгдэл г.м) нөлөөллөөр үүссэн нийгмийн эрүүл мэндийн ноцтой байдал уу?			
Олныг хамарсан арга хэмжээтэй холбоотой бүртгэгдсэн (байршил, цаг хугацаа ойролцоо, оролцогчтой холбоо хамааралтай) үү?			

**Хүснэгт 3. Нийгмийн эрүүл мэндийн ноцтой байдал үүсгэж болзошгүй үйл явдлын мэдээг бүртгэх, мэдээлэх хуудас**

№	Ерөнхий	Дэлгэрэнгүй мэдээлэл
1.	Мэдээний төрөл	<input type="checkbox"/> Халдварт өвчний дэгдэлт, шинэ болон сэргэж буй халдварын тохиолдол <input type="checkbox"/> Зоонозын шалтгаант халдварт өвчний тохиолдол <input type="checkbox"/> Зоонозын шалтгаант үйл явдал <input type="checkbox"/> Мал, гэрийн тэжээвэр амьтны гоц халдварт өвчний тохиолдол <input type="checkbox"/> Мал, гэрийн тэжээвэр амьтдын зүй бус хорогдол <input type="checkbox"/> Зэрлэг амьтны өвчлөл, зүй бус хорогдол <input type="checkbox"/> Хүнсний аюулгүй байдлын өөрчлөлт (хоол, хүнсний шалтгаант хордлого ) <input type="checkbox"/> Агаарын аюулгүй байдлын үзүүлэлтийн өөрчлөлт <input type="checkbox"/> Усны аюулгүй байдлын үзүүлэлтийн өөрчлөлт <input type="checkbox"/> Хөрсний аюулгүй байдлын үзүүлэлтийн өөрчлөлт <input type="checkbox"/> Цацраг идэвхт бодисын алдагдал <input type="checkbox"/> Цацрагийн осол <input type="checkbox"/> Цацрагийн хордлого <input type="checkbox"/> Химийн бодисын алдагдал <input type="checkbox"/> Химийн бодисын осол <input type="checkbox"/> Химийн хордлого <input type="checkbox"/> Эмнэлгийн хог хаягдлын алдагдал <input type="checkbox"/> Гамшигт үзэгдлийн (үер, ой хээрийн түймэр, зуд, газар хөдлөлт зэрэг байгалийн аюулт үзэгдэл, хүний үйл ажиллагаатай холбоотой гамшигт үзэгдэл г.м) нөлөөллөөр үүссэн нийгмийн эрүүл мэндийн ноцтой байдал <input type="checkbox"/> Иргэд, хэвлэл мэдээллийн байгууллагууд олон нийтийн сүлжээгээр мэдээлсэн мэдээлэл <input type="checkbox"/> Бусад
2.	Өртөлт	<input type="checkbox"/> Хүний тоо ___ <input type="checkbox"/> Малын тоо ____ <input type="checkbox"/> Амьтны тоо ____ <input type="checkbox"/> Орчин (газар нутаг) Талбайн хэмжээ____ <input type="checkbox"/> Объект _____
3.	Өвчилсөн	<input type="checkbox"/> Хүний тоо ____ Малын тоо ____ Амьтны тоо ____
4.	Нас барсан/хорогдсон	<input type="checkbox"/> Хүний тоо ____ <input type="checkbox"/> Мал, амьтны тоо ____
5.	Эвдэрсэн, сүйрсэн	<input type="checkbox"/> Объектын тоо _____
6.	Байршил	<input type="checkbox"/> Аймаг, сум, баг, газрын нэр <input type="checkbox"/> Газрын зургаар бол (Google map) <input type="checkbox"/> Газрын зураггүй бол координатаар: - Уртраг ..... - Өргөрөг .....
7.	Бүртгэгдсэн огноо	..... он .....сар .....өдөр .....цаг ..... мин
8.	Мэдээлэл хүлээж авсан огноо	..... он .....сар .....өдөр .....цаг ..... мин
9.	Дээж/сорьц авсан эсэх	<input type="checkbox"/> Тийм <input type="checkbox"/> Үгүй
10.	Дээж/сорьцын төрөл	
11.	Лабораторийн шинжилгээний дүн	
12.	Мэдээлсэн	<input type="checkbox"/> Хүний нэр (хаяг, албан тушаал, байгууллага, утасны дугаар, цахим хаяг) <input type="checkbox"/> Хэвлэл мэдээлэл, олон нийтийн сүлжээ
13.	Мэдээлэл хүлээж авсан	Байгууллага ..... Албан тушаалтны нэр ..... Утас ..... Цахим хаяг .....
14.	Нэмэлт мэдээлэл	

## БОЛЗОШГҮЙ ГАМШИГ ОСОЛ, НИЙГМИЙН ЭРҮҮЛ МЭНДИЙН НОЦТОЙ БАЙДАЛД ХҮРГЭЖ БОЛЗОШГҮЙ ҮЙЛ ЯВДЛЫН ЭРСДЭЛИЙН ҮНЭЛГЭЭ ХИЙХ ЖУРАМ

### Нэг. Нийтлэг зүйл

1.1. Нийгмийн эрүүл мэндийн ноцтой байдалд хүргэж болзошгүй үйл явдал, хүн, мал, амьтны халдварт өвчний дэгдэлт, биологи, хими, цацраг идэвхит бодис, орчны бохирдол, гамшиг, осол, аюулт үзэгдэл, олныг хамарсан үйл явдлын эрсдэлийг үнэлэхэд энэхүү журмыг мөрдөнө.

1.2. Өвөрмөц онцлог бүхий зарим эрсдэлийн үед тусгайлсан аргачлалыг ашиглаж болно.

1.3. Цацрагийн осол, хордлогын үед Засгийн газрын 2020 оны 228 дугаар тогтоолоор батлагдсан аргачлалын дагуу хийх ба эрсдэлийн үнэлгээний дүн, зөвлөмжийг холбогдох байгууллагад хүргүүлж, хамтран ажиллана.

1.4. Үйл явдлын төрөл, цар хүрээ, өрнөлөөс хамааран эрсдэлийн явцын үнэлгээг давтамжтай хийнэ.

### Хоёр. Тодорхойлолт

2.1. “Эрсдэлийн үнэлгээ” гэж аливаа аюулыг тодорхойлж, түүнтэй холбоотой эрсдэлийг үнэлж, тэдгээрийг арилгах, бууруулахад чиглэсэн хяналтын арга хэмжээг хэрэгжүүлэх цогц үйл явц;

2.2. “Эрсдэлийн түргэвчилсэн үнэлгээ” гэж нийгмийн эрүүл мэндийн ноцтой байдлын үед шуурхай шийдвэр гаргахад тусгайлсан алгоритмыг ашиглан хүний эрүүл мэнд болон нийгэм, эдийн засагт нөлөөлөх сөрөг үр дагаврыг бууруулах, хариу арга хэмжээг тодорхойлох үйл явцыг;

2.3. “Эрсдэлийн явцын үнэлгээ” гэж аюулыг тодорхойлж, эрсдэлд өртөх магадлалыг тооцон, өртсөн тохиолдолд гарч болох үр дагаврыг чанарын болон тоон аргаар үнэлэх үйл явцыг;

2.4. “Эрсдэлийн түвшин” гэж аюулд өртөх магадлал болон гарч болох үр дагаварын “бага”, “дунд”, “өндөр”, “маш өндөр” зэрэглэлийг;

2.5. “Эрсдэлийн үнэлгээний баг” гэж салбар хоорондын мэргэжлийн байгууллагуудаас бүрдсэн эрсдэлийн үнэлгээ хийх бүрэлдэхүүнийг;

2.6. “Эрсдэлийн үнэлгээний ерөнхий асуулт” гэж тухайн үйл явдлын төрөл, явцаас хамааран цаашид өрнөх боломжит хувилбаруудыг тодорхойлж, томъёолсон зохиомжийг;

2.7. “Магадлалын болон үр дагаврын түвшинг тогтоох жишиг асуумж” гэж нийгмийн эрүүл мэндийн ноцтой байдалд хүргэж болзошгүй үйл явдлын төрлөөс хамаарсан эрсдэлийн магадлал болон үр дагаврыг үнэлэхэд чиглүүлэх жишээ болгож буй асуултуудыг.

### Гурав. Эрсдэлийн үнэлгээний дараалал

3.1. “Болзошгүй гамшиг осол, нийгмийн эрүүл мэндийн ноцтой байдалд хүргэж болзошгүй үйл явдлын үед олон эх сурвалж ашиглан салбар хооронд мэдээ, мэдээлэл солилцох журам”-ын 3.1-д заасны дагуу нийгмийн эрүүл мэндийн ноцтой байдалд хүргэж болзошгүй үйл явдлын бүх төрөлд тэргүүлэх байгууллага манлайлан дараах дарааллын дагуу эрсдэлийг үнэлнэ. Үүнд:

- 3.1.1. Эрсдэлийн үнэлгээний багийг бүрдүүлэх;
- 3.1.2. Эрсдэлийн үнэлгээний асуумж боловсруулах;
- 3.1.3. Эрсдэлийн үнэлгээний мэдээлэл цуглуулах;
- 3.1.4. Эрсдэлийн үнэлгээ хийх;
- 3.1.5. Эрсдэлийн үнэлгээний тайлан, зөвлөмж боловсруулах.

### Дөрөв. Эрсдэлийн үнэлгээ хийх

#### 4.1. Эрсдэлийн үнэлгээний багийг бүрдүүлэх:

4.1.1. Нийгмийн эрүүл мэндийн ноцтой байдалд хүргэж болзошгүй үйл явдлын төрлөөс хамааран энэхүү журмын хүснэгт 1-т заасан тэргүүлэх чиглэлийн байгууллага нь 9-өөс доошгүй мэргэжилтний бүрэлдэхүүнтэй салбар хоорондын эрсдэлийн үнэлгээний баг (цаашид “баг” гэх) байгуулна.

4.1.2. Хамтарсан эрсдэлийн үнэлгээг тэргүүлэх чиглэлийн байгууллагын удирдах албан тушаалтан удирдаж, дадлага, туршлага бүхий мэргэшсэн мэргэжилтнийг чиглүүлэгчээр томилно.

Хүснэгт 1. Болзошгүй гамшиг осол, нийгмийн эрүүл мэндийн ноцтой байдалд хүргэж болзошгүй үйл явдлын үед эрсдэлийн үнэлгээ, хариу арга хэмжээнд оролцох байгууллага

№	Үйл явдлын төрөл	Тэргүүлэх чиглэлийн байгууллага	Хамтрах байгууллага	Дэмжлэг үзүүлэх байгууллага
1	Халдварт өвчний дэгдэлт, шинэ болон сэргэн тархаж буй халдварын тохиолдол	ХӨСҮТ	ЭМЯ, ОБЕГ, Төрийн болон нутгийн захиргааны байгууллага	УОК, СЯ, ГХЯ, ХЗДХЯ, ЗТХЯ, БШУЯ, БХЯ, ТЕГ, ИНЕГ, холбогдох яам, агентлаг
2	Зоонозын шалтгаант халдварт өвчин, үйл явдал	ЗӨСҮТ	ЭМЯ, ОБЕГ, Төрийн болон нутгийн захиргааны байгууллага	УОК, СЯ, ГХЯ, ХЗДХЯ, ЗТХЯ, БШУЯ, БХЯ, ТЕГ, ИНЕГ, холбогдох яам, агентлаг
3	Мал, амьтны гоц халдварт өвчний тохиолдол, зүй бус хоргодол	МЭЕГ	ЗӨСҮТ, ОБЕГ, Төрийн болон нутгийн захиргааны байгууллага	УОК, СЯ, БОАЖЯ, ЗТХЯ, ГХЯ, ТЕГ, ИНЕГ, ХӨСҮТ, холбогдох яам, агентлаг
4	Зэрлэг амьтны өвчлөл, зүй бус хорогдол	БОАЖЯ	ЗӨСҮТ, ОБЕГ, Төрийн болон нутгийн захиргааны байгууллага	УОК, СЯ, ГХЯ, ТЕГ, ИНЕГ, ХӨСҮТ, холбогдох яам, агентлаг
5	Хүнсний аюулгүй байдлын өөрчлөлт	ХХААХҮЯ ХӨСҮТ	ЭМЯ, БОАЖЯ, НЭМҮТ, ЗӨСҮТ, ОБЕГ, Төрийн болон нутгийн захиргааны байгууллага	ҮАБЗ, УОК, СЯ, ГХЯ, ХЗДХЯ, ЗТХЯ, БХБЯ, ТЕГ, холбогдох яам, агентлаг
6	Орчны бохирдол (Агаар, ус, хөрсний аюулгүй байдлын үзүүлэлтийн өөрчлөлт)	БОАЖЯ НЭМҮТ	ЭМЯ, ЗӨСҮТ, ОБЕГ, Төрийн болон нутгийн захиргааны байгууллага	ҮАБЗ, УОК, СЯ, ГХЯ, ХЗДХЯ, ЗТХЯ, БХБЯ, ТЕГ, Төрийн болон

				нутгийн захиргааны байгууллага
7	Цацрагийн алдагдал, осол, хордлого	ЦЭКАА	ЭМЯ, ОБЕГ, НЭМҮТ, БХЯ, ЦЕГ, ИНЕГ	УОК, СЯ, ГХЯ, ХЗДХЯ, ЗТХЯ, ТЕГ, ГЕГ, ЦЕГ, Төрийн болон нутгийн захиргааны байгууллага
8	Химийн бодисын алдагдал, осол, хордлого	ОБЕГ НЭМҮТ	ХӨСҮТ, БХЯ, БОАЖЯ, ЦЕГ, ИНЕГ, УМЭАЦТЛ	УОК, СЯ, ГХЯ, ХЗДХЯ, ЗТХЯ, Төрийн болон нутгийн захиргааны байгууллага
9	Эмнэлгийн хог хаягдлын алдагдал	НЭМҮТ	ЭМЯ, ХӨСҮТ, БХЯ, БОАЖЯ, ЦЕГ, УМЭАЦТЛ	УОК, СЯ, ГХЯ, ХЗДХЯ, ЗТХЯ, Төрийн болон нутгийн захиргааны байгууллага
10	Гамшигт үзэгдлийн (үер, ой хээрийн түймэр, зуд, газар хөдлөлт зэрэг байгалийн аюулт үзэгдэл, хүний үйл ажиллагаатай холбоотой гамшигт үзэгдэл г.м) нөлөөллөөр үүссэн нийгмийн эрүүл мэндийн ноцтой байдал	ОБЕГ	Улсын албад, ЭМЯ, БОАЖЯ, ЗТХЯ, НЭМҮТ, ХХААХҮЯ, ЭХЯ, БХЯ, ТЕГ, ХХЕГ, ЦЕГ, ИНЕГ, Төрийн болон нутгийн захиргааны байгууллага	УОК, СЯ, ГХЯ, ХЗДХЯ, ГЕГ, Төрийн болон нутгийн захиргааны байгууллага

#### 4.2. Эрсдэлийн үнэлгээний асуумж боловсруулах:

4.2.1. Багийн гишүүд нийгмийн эрүүл мэндийн ноцтой байдалд хүргэж болзошгүй үйл явдлын төрөл, өрнөлөөс хамаарч эрсдэлийн үнэлгээний “ерөнхий асуулт”-ыг гаргана.

4.2.2. Энэхүү журмын тавдугаар хавсралтад заасны дагуу нийгмийн эрүүл мэндийн ноцтой байдалд хүргэж болзошгүй үйл явдлын төрлөөс хамаарч, магадлалын болон үр дагаврын жишиг асуумжийг ашиглана.

4.2.3. Тэргүүлэх чиглэлийн байгууллага болон багийн гишүүд нь тухайн нийгмийн эрүүл мэндийн ноцтой байдалд хүргэж болзошгүй үйл явдлын явц, цар хүрээнээс хамаарч жишиг асуумжийг өөрчлөн ашиглаж болно.

4.2.4. Нийгмийн эрүүл мэндийн ноцтой байдалд хүргэж болзошгүй үйл явдлын төрлөөс хамаарч магадлал, үр дагаврын түвшинг тогтоох асуумжийг үнэлгээний багийн гишүүд санал нэгдэж батлана.

#### Эрсдэлийн үнэлгээний мэдээлэл цуглуулах:

4.3.1. Тэргүүлэх чиглэлийн байгууллага нь дараах мэдээллийг гаргаж, эрсдэлийн үнэлгээ хийхэд ашиглана.

4.3.1.1. Үйл явдлын суурь мэдээлэл (хүн ам зүй, давтамж, олон жилийн хандлага, тархвар зүйн бусад холбогдох мэдээлэл г.м);

4.3.1.2. Нөхцөл байдлын мэдээлэл (орон зай, байршил, өртөлт, хугацаа, эрүүл мэндийн тусламж үйлчилгээний чадавхи, нөөц г.м);

4.3.1.3. Дэд бүтэц, харилцаа холбоо, үйлдвэрлэл, зам тээвэр, хүүхдийн байгууллага г.м;

4.3.1.4. Стандарт, удирдамж, журам зэрэг эрх зүйн баримт бичиг;

4.3.1.5. Шаардлагатай бусад мэдээлэл.

4.3.2. Тэргүүлэх чиглэлийн байгууллага нь цуглуулсан мэдээллийг нэгтгэн боловсруулж, үнэлгээний багийн гишүүдэд танилцуулна.



#### 4.4. Эрсдэлийн үнэлгээний төрөлд тохируулан үнэлгээ хийх:

4.4.1. Эрсдэлийн үнэлгээг дараах 2 байдлаар хийх ба түргэвчилсэн үнэлгээг алгоритмаар, явцын үнэлгээг матрицын арга ашиглан хийнэ.

4.4.1.1. Эрсдэлийн түргэвчилсэн үнэлгээг анхны мэдээлэл авснаас хойш 6 цагийн дотор тэргүүлэх чиглэлийн байгууллага удирдан энэхүү журмын 4.1.1-д заасан үнэлгээний баг дараах алгоритмын дагуу хийнэ.

Зураг 1. Эрсдэлийн түргэвчилсэн үнэлгээний алгоритм



4.4.1.2. Тэргүүлэх чиглэлийн байгууллага нь тухайн нийгмийн эрүүл мэндийн ноцтой байдалд хүргэж болзошгүй үйл явдлын төрөл, цар хүрээ, өрнөл, явцаас хамаарч, эрсдэлийн түргэвчилсэн үнэлгээний алгоритмд нэмэлт өөрчлөлт хийж үнэлж болно.

4.4.1.3. Тэргүүлэх чиглэлийн байгууллага нь эрсдэлийн түргэвчилсэн үнэлгээний дүнгээс хамаарч явцын үнэлгээ хийх, дараагийн хариу арга хэмжээг тодорхойлно.

4.4.2. Эрсдэлийн явцын үнэлгээг хийхдээ багийн гишүүд нийгмийн эрүүл мэндийн ноцтой байдалд хүргэж болзошгүй үйл явдлын төрлөөс хамаарч, энэхүү тушаалын 5 дугаар хавсралтаар баталсан магадлал, үр дагаврын жишиг асуумжийг ашиглан хийнэ.

4.4.2.1. Багийн гишүүд магадлалын болон үр дагаврын асуулт бүрийг дэлгэрэнгүй хэлэлцэж, үйл явдлын дэлгэрэнгүй мэдээлэл, онцлог, олон жилийн

хандлага зэрэг суурь мэдээлэлтэй харьцуулан, эрүүл мэндийн тусламж үйлчилгээний түвшин, орон нутгийн чадавхи, өөрийн мэдлэг, туршлагад үндэслэн оноо өгнө.

4.4.2.2. Багийн гишүүн бүр эрсдэлийн үнэлгээний магадлалын болон үр дагаврын жишиг болон нэмэлт асуумжийг “бага-өндөр” эрсдэлтэй гэж тооцон 1-5 онооны шатлалаар үнэлнэ.

4.4.2.3. Багийн гишүүн тус бүрийн үнэлгээг сонсож, олонхоос ялгаатай хариулт өгсөн гишүүнээс үндэслэл, тайлбарыг сонсох бөгөөд тухайн мэргэжилтэн үнэлгээний оноогоо нэг удаа өөрчилж болно.

4.4.2.4. Гишүүдийн өгсөн магадлалын болон үр дагаврын асуумжид хариулсан 1-5 онооны дундаж (Г1+Г2+...../нийт гишүүдийн тоо)-ийг гаргана.

4.4.2.5. Хамгийн өндөр буюу 5 оноог 100% гэж үзэн дундаж оноонд харьцуулан эзлэх хувийг (5 оноо 100% бол гишүүдийн өгсөн онооны дундаж хэдэн хувь болох) олно.

4.4.2.6. Багийн гишүүдийн онооны дундаж эзлэх хувьд харгалзах эрсдэлийн оноог Хүснэгт 2-ыг ашиглан олно.

Хүснэгт 2. Эрсдэлийн оноо, харгалзах хувь, түвшин

Эзлэх хувь	Эрсдэлийн оноо	Түвшин
0-19	1	Маш бага
20-39	2	Бага
40-59	3	Дунд
60-79	4	Өндөр
80-100	5	Маш өндөр

4.4.2.7. Магадлалын болон үр дагаврын оноог эрсдэлийн үнэлгээний матрицид огтлолцуулан эрсдэлийг 4 түвшингээр тогтооно (Хүснэгт 3).

Хүснэгт 3. Эрсдэлийн үнэлгээний матриц

Магадлалын түвшин	Маш өндөр (5)				Маш Өндөр	
	Өндөр (4)			Өндөр		
	Дунд (3)		Дунд			
	Бага (2)	Бага				
	Маш бага (1)					
		Маш бага (1)	Бага (2)	Дунд (3)	Өндөр (4)	Маш өндөр (5)
Үр дагаврын түвшин						

4.4.3. Баг эрсдэлийн үнэлгээний тайланг боловсруулж, 24 цагийн дотор холбогдох байгууллагад хүргүүлнэ. Тайланд дараах асуудлыг тусгана. Үүнд:

- Нийгмийн эрүүл мэндийн ноцтой байдалд хүргэж болзошгүй үйл явдлын төрөл
- Багийн бүрэлдэхүүний нэр, байгууллага, албан тушаал
- Үнэлгээ хийсэн огноо, цаг

- Тухайн үйл явдлын талаарх суурь мэдээлэл
- Үйл явдлын дэлгэрэнгүй мэдээлэл (бичиглэл судалгаа)
- Эрсдэлийн магадлал, үр дагаврын түвшинг тогтоох асуумж тус бүрийн тайлбар, оноо
- Эрсдэлийн түвшингийн үнэлгээ, дүгнэлт
- Хариу арга хэмжээний зөвлөмж (удирдах дээд байгууллага, хэрэгжүүлэгч байгууллага, аж ахуйн нэгж байгууллага, хувь хүнд чиглэсэн)
- Хавсралтууд
- Үнэлгээнд ашигласан эх сурвалж.

4.4.4. Эрсдэлийн үнэлгээний тайланг цахим болон хэвлэмэл хэлбэрээр архивлаж хадгална.

## БОЛЗОШГҮЙ ГАМШИГ ОСОЛ, НИЙГМИЙН ЭРҮҮЛ МЭНДИЙН НОЦТОЙ БАЙДЛЫН ҮЕИЙН ТОХИОЛДЛЫН УДИРДЛАГЫН ТОГТОЛЦОО, ХАРИУ АРГА ХЭМЖЭЭГ ШУУРХАЙ ЗОХИОН БАЙГУУЛАХ ЖУРАМ

### Нэг. Нийтлэг зүйл

1.1. Болзошгүй гамшиг, нийгмийн эрүүл мэндийн ноцтой байдал бүртгэгдсэн үед эрсдэлийн үнэлгээний дүнд үндэслэн эрсдэлийн түвшин, идэвхжлийн зэргийг тогтоон тохиолдлын удирдлагын тогтолцооны зарчмаар ажиллана.

1.2. Тохиолдлын удирдлагын тогтолцоогоор ажиллахдаа Олон улсын эрүүл мэндийн дүрэм (2005) холбогдох эрх зүйн баримт бичиг болон энэхүү журмыг мөрдлөг болгоно.

1.3. Тохиолдлын удирдлагын тогтолцооны бүрэлдэхүүн, ажиллах чиглэлийг төрийн болон нутгийн захиргааны бүх байгууллагад урьдчилж томилж баталгаажуулсан байна.

1.4. Тохиолдлын удирдлагын тогтолцоо нь дараах зарчмаар ажиллана. Үүнд:

- Шаталсан удирдлагын тогтолцоотой байх;
- Нэгдсэн бүтэц, нийтлэг загвартай байх;
- Эрсдэлийн түвшинд тохирсон байх;
- Нөхцөл байдлын өөрчлөлтөд мэдрэг, уян хатан байх.

### Хоёр. Тодорхойлолт

2.1. “Хариу арга хэмжээ” гэж үйл явдал, нийгмийн эрүүл мэндийн ноцтой байдалд хүргэж болзошгүй үйл явдлын эрсдэлийн үнэлгээний дүнд үндэслэн тухайн эрсдэлд тохирсон үйл явдлын шалтгааныг тодруулах, тархалтыг хязгаарлах, хохирлыг бууруулах, арилгах, эрсдэлийн мэдээлэл харилцаа холбоог зохион байгуулах цогц арга хэмжээг;

2.2. “Тохиолдлын удирдлагын тогтолцоо” гэж нийгмийн эрүүл мэндийн ноцтой байдлын үед хариу арга хэмжээг хэрэгжүүлэх үүрэг бүхий байгууллагуудын удирдлагын цогц үйл ажиллагааг;

2.3. “Шуурхай хариу арга хэмжээний хамтарсан баг” гэж хариу арга хэмжээг удирдан зохион байгуулах, уялдуулан зохицуулах, хэрэгжүүлэх үүрэг бүхий салбар хоорондын мэргэжлийн бүрэлдэхүүнийг;

2.4. “Идэвхжлийн зэрэг” гэж үйл явдал, болзошгүй гамшиг, осол, нийгмийн эрүүл мэндийн ноцтой байдлын үеийн эрсдэлийн үнэлгээнд тулгуурлан авч, хэрэгжүүлэх хариу арга хэмжээний тогтоосон хэм хэмжээг;

2.5. “Шуурхай удирдлагын төв” нийгмийн эрүүл мэндийн ноцтой байдлын хариу арга хэмжээг эрсдэлийн төрөл, түвшнээс үл хамааран шуурхай, нэгдсэн зохион байгуулалттайгаар удирдах, хянах, зохицуулах бэлтгэгдсэн хүний нөөц, батлагдсан заавар, журам, зориулалтын байр, дэд бүтэц бүхий шаталсан удирдлагын цогц бүтцийг;

2.6. “Шуурхай удирдлагын нэгж” гэж тухайн орон нутгийн хэмжээнд нийгмийн эрүүл мэндийн ноцтой байдлын үеийн хариу арга хэмжээг удирдан зохион

байгуулах төрийн болон нутгийн захиргааны байгууллагын оролцоог хангасан шуурхай удирдлагын төвийг мэдээллээр хангах чиг үүрэг бүхий нэгж.

### **Гурав. Тохиолдлын удирдлагын тогтолцооны бүтэц, зохион байгуулалт, үндсэн чиг үүрэг**

3.1. Холбогдох яам, агентлаг нь тохиолдлын удирдлагын бүрэлдэхүүн байрлан хэвийн үйл ажиллагаа явуулах, дэд бүтэц, аюулгүй байдлыг хангасан Шуурхай удирдлагын төв (ШУТ), Шуурхай удирдлагын нэгж (ШУН)-тэй байна.

3.2. Яам, агентлаг бүр өөрийн чиг үүргийн хүрээнд тайван цагийн мэдээлэл солилцох ажилтантай байна.

3.3. Тохиолдлын удирдлагын тогтолцоо нь нийгмийн эрүүл мэндийн ноцтой байдлын төрөл, эрсдэлийн түвшнээс үл хамааран дараах байдлаар загварчлагдсан бүтэцтэй байна (Бүдүүвч 1).

#### 3.5.1. Зохицуулагч

3.5.1.1. Зарлан дуудагч/холбогч

3.5.1.2. Аюулгүй байдал хариуцсан ажилтан

#### 3.5.2. Дэд зохицуулагч

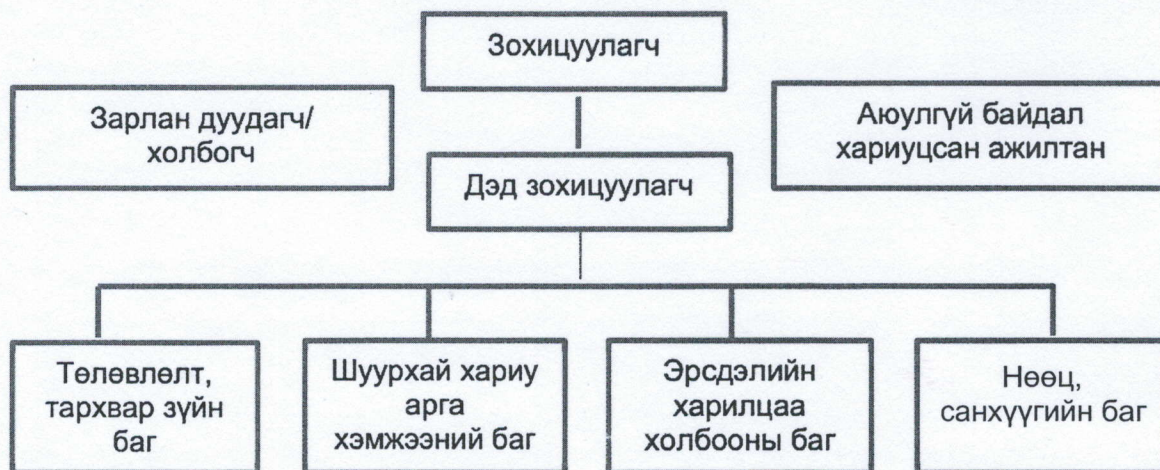
3.5.3. Төлөвлөлт, тархвар зүйн баг

3.5.4. Шуурхай хариу арга хэмжээний баг

3.5.5. Эрсдэлийн харилцаа холбооны баг

3.5.6. Нөөц, санхүүгийн баг

Бүдүүвч 1. Тохиолдлын удирдлагын тогтолцооны бүтэц



#### 3.6. Зохицуулагчийн үндсэн чиг үүрэг:

3.6.1. Тохиолдлын удирдлагын тогтолцооны зохицуулагч нь яамдын түвшинд Дэд сайд, агентлагийн түвшинд тухайн байгууллагын Дэд дарга, захиралтай адилтгах албан тушаалтан байна.

3.6.2. Хариу арга хэмжээний ерөнхий удирдлагыг ханган, багуудын үйл ажиллагаа болон хүний нөөцийн төлөвлөлтийг уялдуулан зохицуулах;

3.6.3. Хариу арга хэмжээг зохион байгуулахтай холбоотой үүрэг, даалгаврыг дэд зохицуулагчид өгөх;

3.6.4. Тохиолдлын удирдлагын тогтолцооны бүх бүрэлдэхүүн хэсгийн оролцоо бүхий өдөр тутмын шуурхай хуралдааныг удирдах, бие бүрэлдэхүүний оролцоог хангах;

3.6.5. Хариу арга хэмжээг шуурхай хэрэгжүүлэхтэй холбоотой бусад салбарыг мэдээллээр хангах, үйл ажиллагааг уялдуулан зохицуулах;

3.6.6. Үүссэн нөхцөл байдалтай холбоотой мэдээллээр сайд, Үндэсний аюулгүй байдлын зөвлөл болон Улсын онцгой комиссыг тогтмол ханган ажиллах;

3.6.7. Тохиолдлын удирдлагын тогтолцооны бие бүрэлдэхүүнийг өргөжүүлэх, багасгах шийдвэрийг гаргах;

3.6.8. Тохиолдлын удирдлагын тогтолцоог идэвхжүүлэх, уг шийдвэрийг цуцлах, хариу арга хэмжээний удирдлагыг холбогдох Шуурхай удирдлагын нэгж буюу мэргэжлийн төв байгууллагад шилжүүлэх шийдвэр гаргах;

3.6.9. Хариу арга хэмжээнд шаардлагатай зардлыг төлөвлөх, зарцуулах шийдвэрийг гаргаж, хяналт тавих;

3.6.10. Үүссэн нөхцөл байдал, хариу арга хэмжээний явц үр дүнгийн талаарх албан ёсны мэдэгдлийг олон нийтэд хандан хийх;

3.6.11. Мэдээлэл, сургалт сурталчилгааны материалыг олон нийтэд түгээхийг зөвшөөрөх;

3.6.12. Хариу арга хэмжээний нэгдсэн тайланг баталгаажуулах;

3.6.13. Зарлан дуудагч, аюулгүй байдал хариуцсан ажилтныг өдөр тутмын шууд удирдлагаар ханган ажиллах.

3.7. Дэд зохицуулагчийн үндсэн чиг үүрэг:

3.7.1. Нийгмийн эрүүл мэндийн ноцтой байдлын төрөлтэй холбоотой дэд зохицуулагчийг чиг үүргийн хүрээнд шууд хариуцах албан тушаалтан байна.

3.7.2. Үүссэн нөхцөл байдал, хариу арга хэмжээний явц үр дүнгийн талаарх албан ёсны мэдэгдлийг хянан, баталгаажуулах;

3.7.3. Өдөр тутмын шуурхай хурлаар хэлэлцүүлэх мэдээллийг хянан, баталгаажуулах;

3.7.4. Тохиолдлын удирдлагын тогтолцооны бие бүрэлдэхүүнд орж ажиллаж байгаа ажилтнуудын үндсэн ажлыг зохицуулах арга хэмжээ авах;

3.7.5. Зохицуулагчийн эзгүйд түүний чиг үүргийг шууд орлон гүйцэтгэх;

3.7.6. Багуудын үйл ажиллагааг тодорхойлох, уялдуулан зохицуулах;

3.7.7. Тохиолдлын удирдлагын тогтолцооны багуудын өдөр тутмын үйл ажиллагааг зохион байгуулж, мэргэжлийн удирдлагаар хангах;

3.7.8. Багуудын үйл ажиллагааны үр дүнг нэгтгэн, тэргүүлэх ач холбогдлоор эрэмбэлэн, Зохицуулагчид тайлагнах, зохих шийдвэрийг гаргуулах;

3.7.9. Шинээр дайчлагдсан ажилтнуудад хийх ажлын чиглэл, удирдамжийг танилцуулах;

3.7.10. Эрсдэлийн үеийн харилцаа холбооны бүх төрлийн мэдээллийн агуулгыг хянан баталгаажуулах;

3.8. Төлөвлөлт, тархвар зүйн багийн үндсэн чиг үүрэг:

3.8.1. Хариу арга хэмжээний нэгдсэн төлөвлөгөөг шуурхай боловсруулан тохиолдлын удирдлагын тогтолцооны бие бүрэлдэхүүний хурлаар хэлэлцүүлэн батлуулах, тогтмол тодотгол хийх;

3.8.2. Төлөвлөлт хийхэд шаардлагатай бүх төрлийн мэдээллийг мэргэжлийн төв байгууллагуудаас ШУН-ээр дамжуулан, ийм нэгжгүй бол эрх бүхий албан тушаалтнаар дамжуулан өдөр тутам авах;

3.8.3. Өдөр тутмын шинэчлэгдсэн мэдээлэлд үндэслэн эрсдэлийн түргэвчилсэн үнэлгээ хийж, дэд зохицуулагч, зохицуулагчид өдөр тутам танилцуулах;

3.8.4. Өдөр тутмын шинэчлэгдсэн мэдээллийг бэлтгэн хянуулж, эрсдэлийн харилцаа холбооны баг болон холбогдох байгууллагад түгээх;

3.8.5. Үүссэн нөхцөл байдалтай холбоотой бүхий л мэдээллийг цуглуулж, дүн шинжилгээ хийх, хэтийн төлвийг тооцоолох;

3.8.6. Хариу арга хэмжээний чиглэл, цар хүрээ, шаардагдах нөөцийг (эм, урвалж, оношлуур, халдваргүйтгэлийн бодис, хүний нөөц, техник хэрэгсэл; хувийн хамгаалах хувцас хэрэгсэл гм) төлөвлөх;

3.8.7. Хариу арга хэмжээний явц, үр дүнг тогтмол хянах;

3.8.8. Хариу арга хэмжээг хэрэгжүүлэхэд шаардлагатай заавар, журам, түр заавар, албан даалгавар зэрэг бодлогын болон техникийн баримт бичгийг боловсруулах, батлуулах;

3.8.9. Шаардлагатай тохиолдолд нөхцөл байдлыг тандах зорилгоор нэмэлт мэдээлэл цуглуулах;

3.8.10. Багийн үйл ажиллагааг хэвийн явуулахад шаардлагатай тоног төхөөрөмж, бичгийн хэрэгсэл бусад эд зүйлсийн хүсэлтийг нөөцийн багт тавьж шийдвэрлүүлэх;

3.9. Шуурхай хариу арга хэмжээний багийн үндсэн чиг үүрэг:

3.9.1. Төлөвлөлтийн багаас боловсруулсан хариу арга хэмжээний төлөвлөгөөний өдөр тутам хэрэгжилтийг зохион байгуулах, хяналт тавих;

3.9.2. Мэргэжлийн төв байгууллагаас томилогдон ажиллаж буй шуурхай хариу арга хэмжээний багуудыг мэргэжил, арга зүйн удирдлагаар хангаж ажиллах;

3.9.3. Нийгмийн эрүүл мэндийн ноцтой байдал үүссэн голомтод ажиллах;

3.9.4. Нийгмийн эрүүл мэндийн ноцтой байдал үүссэн голомтод эрүүл мэндийн болон нийтийн эрүүл мэндийн тусламж үйлчилгээг үзүүлэх;

3.9.5. Дайчлагдан ажиллаж буй бие бүрэлдэхүүнийг өртөлтийн өмнөх болон дараах урьдчилан сэргийлэлтэд хамруулах, эрүүл мэндийн хянах ажлыг зохион байгуулах;

3.9.6. Төлөвлөлтийн багийг өдөр тутмын мэдээллээр тогтмол хангах;

3.9.7. Хариу арга хэмжээнд зарцуулах нөөцийг хуваарилах;

3.9.8. Өдөр тутмын хэрэгжүүлсэн арга хэмжээг дараагийн өдрийн шуурхай хуралд тайлагнах;

3.9.9. Багийн үйл ажиллагааг хэвийн явуулахад шаардлагатай тоног төхөөрөмж, бичгийн хэрэгсэл бусад эд зүйлсийн хүсэлтийг нөөцийн багт тавьж шийдвэрлүүлэх;

3.10. Эрсдэлийн харилцаа холбооны багийн үндсэн чиг үүрэг:

3.10.1. Үүссэн нөхцөл байдалтай уялдуулан олон нийтэд хийх анхны мэдээллийн төслийг боловсруулах;

3.10.2. Өдөр тутмын үйл ажиллагааны шинэчилсэн мэдээллийг бэлтгэх;

3.10.3. ШУТ-ийн цахим хуудас, фейсбүүк хуудсаар дамжуулан хүн амыг мэдээллээр тогтмол хангах;

3.10.4. Зорилтот бүлгийн хүн амыг тогтоох, мэдээллийн хэрэгцээг тодорхойлох;

3.10.5. Олон нийтийн хэвлэл мэдээллийн хэрэгслийг үнэн зөв, бодитой мэдээллээр тогтмол хангах;

3.10.6. Хүн амд чиглэсэн сэрэмжлүүлэг, санамж, зөвлөмж, мэдээлэл, сургалт сурталчилгааны материалын эхийг бэлтгэх, түгээх;

3.10.7. Олон нийтийн хэвлэл, мэдээллийн хэрэгслээр сурталчилгаа хийх хуваарь гарган батлуулж, хэрэгжүүлэх;

3.10.8. Хэвлэлийн бага хурал (идэвхжлийн, явцын, цуцалсаны дараах)-ыг зохион байгуулах;

3.10.9. Олон нийтийн хэвлэл, мэдээллийн хэрэгсэл, нийгмийн харилцааны сүлжээгээр цацагдаж байгаа үүссэн нөхцөл байдалтай холбоотой мэдээллийг шүүх, хариу мэдэгдэл хийх шаардлагатай мэдээллийг менежерт тайлагнах;

3.10.10. Хариу арга хэмжээний сайн туршлага, манлайлан ажиллаж буй ажилтнууд болон эрсдэлийг даван туулсан хүмүүсийн түүх, туршлагыг бичиж, сурталчлах;

3.10.11. Хариу арга хэмжээний үед ашигласан мэдээлэл, сургалт сурталчилгааны материалыг цахим болон цаасан хэлбэрээр хадгалах, архивлах;

3.10.12. Үйл ажиллагааг хэвийн явуулахад шаардлагатай тоног төхөөрөмж, бичгийн хэрэгсэл бусад эд зүйлсийн хүсэлтийг нөөцийн багт тавьж шийдвэрлүүлэх;

3.11. Нөөц, санхүүгийн багийн үндсэн чиг үүрэг:

3.11.1. Хариу арга хэмжээг хэрэгжүүлэхэд шаардлагатай санхүүгийн болон техник тоног төхөөрөмжийн нөөцийг бүрдүүлэх, хуваарилах, зарцуулалтад хяналт тавих;

3.11.2. Шаардлагатай тохиолдолд Халдварт өвчний болон гамшгийн нөөцийг нөөцийг дайчлах;

3.11.3. Эрүүл мэндийн тусламж үйлчилгээнд шаардлагатай эм, эмнэлгийн хэрэгслийн нөөцийг өдөр бүр гаргаж, мэдээлж байх;

3.11.4. Тохиолдлын удирдлагын тогтолцооны бие бүрэлдэхүүний болон хариу арга хэмжээг зохион байгуулахад шаардлагатай хүний нөөцийг дайчлан ажиллуулах ажлын цагийн хуваарь боловсруулан батлуулах;

3.11.5. Багуудын болон хариу арга хэмжээнд дайчлагдан ажиллаж буй бие бүрэлдэхүүний ажилласан цагийн тооцоог бүртгэх, цалинг тооцож олгох;

3.11.6. Дайчлагдан ажиллах бие бүрэлдэхүүнийг мөрдөн ажиллах заавар журмаар хангах, түргэвчилсэн сургалт зохион байгуулах;

3.11.7. Багуудыг үйл ажиллагаа хэвийн явуулах байр, техник тоног төхөөрөмжөөр хангаж, дэд бүтцийг бий болгох;

3.11.8. Өдөр тутмын санхүүгийн тайланг дараа өдрийн хуралд танилцуулах;

3.11.9. Шаардлагатай бичиг баримтыг хувилан олшруулах, тараах, устгах, баримтжуулах, архивлах үйл ажиллагааг гүйцэтгэх;

3.12. Зарлан дуудагч дараах үүргийг хүлээнэ:

3.12.1. ШУТ-ийн багийн хурлаас ШУТ-ийг идэвхжүүлэх шийдвэр гарсан тохиолдолд эрсдэлийн төрөл хэлбэрээс шалтгаалан Зохицуулагч, дэд зохицуулагч болон төлөвлөлт, тархвар зүйн, шуурхай хариу арга хэмжээний, нөөц санхүүгийн, мэдээлэл, эрсдэлийн харилцаа холбооны багийн гишүүдийг дуудах ажлыг зохион байгуулах;



- 3.12.2. ШУТ-тэй холбоотой үйл ажиллагааг зохицуулах;
- 3.12.3. Хариу арга хэмжээг хэрэгжүүлэх явцад зохицуулагчийн шийдвэрээр нэмэлтээр дуудах шаардлагатай бие бүрэлдэхүүнийг зарлан дуудах.

3.13. Аюулгүй байдал хариуцсан ажилтан:

3.13.1. ШУТ-д ажиллаж буй ажилтнуудыг ажлын бус цагаар хүргэх, авах үйлчилгээг зохион байгуулах;

3.13.2. ШУТ-ийн аюулгүй байдлыг хангах;

3.13.3. Тохиолдлын удирдлагын тогтолцооны бие бүрэлдэхүүнийг зөвшөөрөгдсөн хугацаанаас илүү цаг ажиллуулахгүй байх, амралтыг зохицуулах арга хэмжээ авах;

3.13.4. Тохиолдлын удирдлагын бие бүрэлдэхүүнийг өдөр тутам хоол, хүнсээр хангах ажлыг зохион байгуулах;

3.13.5. Тохиолдлын удирдлагын тогтолцооны бие бүрэлдэхүүнийг аливаа эрсдэлд өртөхөөс сэргийлэх аюулгүй ажиллагааны зааварчлагаар хангах, өртөлтийн өмнөх болон дараах урьдчилан сэргийлэлтэд хамруулах, эрүүл мэндийг хянах ажлыг зохион байгуулах;

3.13.6. Онцгой байдлын үеийн хариу арга хэмжээний нэгдмэл байдлыг хангах үүднээс үүссэн нөхцөл байдал, эрсдэлийн төрлөөс үл хамааран Зохицуулагч, дэд зохицуулагч, зарлан дуудагч, аюулгүй байдал хариуцсан ажилтан болон мэдээлэл, эрсдэлийн харилцаа холбооны баг, нөөц, санхүүгийн багийн гишүүд байнгын бүрэлдэхүүнтэй байна.

#### **Дөрөв. Эрсдэлийн түвшин, идэвхжлийн зэрэгт тохирсон хариу арга хэмжээний чиглэл**

4.1. Нийгмийн эрүүл мэндийн ноцтой байдалд хүргэж болзошгүй үйл явдлын төрөл, цар хүрээ, эрсдэлийн түвшингээс хамаарч, идэвхжлийн зэрэгт шилжин хариу арга хэмжээг зохион байгуулна.

4.2. Болзошгүй гамшиг, осол, нийгмийн эрүүл мэндийн ноцтой байдлын төрлөөс хамаарч, яам, агентлаг бүр салбар хоорондын хариу арга хэмжээ авах хамтарсан багтай байх ба урьдчилж томилсон байна.

4.3. Нийгмийн эрүүл мэндийн ноцтой байдлын үед эрсдэлийн үнэлгээний түвшин, идэвхжлийн зэргээс хамаарч хариу арга хэмжээг түвшин бүрт хэрэгжүүлнэ (Хүснэгт 1).

**Хүснэгт 1. Эрсдэлийн түвшинд тохирсон хариу арга хэмжээний чиглэл**

Эрсдэлийн түвшин	Идэвхжлийн зэрэг	Хариу арга хэмжээний чиглэл
Бага	0	<ul style="list-style-type: none"> <li>- Тайван цагийн горимоор холбогдох эрх зүйн баримт бичгийн хүрээнд ажиллана.</li> <li>- Үйл явдлын өрнөлөөс хамаарч эрсдэлийн түргэвчилсэн болон явцын үнэлгээ хийнэ.</li> <li>- Эрсдэл бага гэж үнэлэгдсэн тохиолдолд үйл явдлыг дууссан гэж үзэн хааж, мэдээллийн санд оруулна.</li> </ul>

Дунд	I	<ul style="list-style-type: none"> <li>- Болзошгүй гамшиг осол, нийгмийн эрүүл мэндийн ноцтой байдлын төрлөөс хамаарч хариу арга хэмжээг зохион байгуулах тэргүүлэх чиглэлийн байгууллага нь эрсдэлийн явцын үнэлгээг удирдан хийнэ.</li> <li>- Тухайн орон нутгийн төрийн болон нутгийн захиргааны байгууллагууд идэвхжлийн горимд шилжиж, тохиолдлын удирдлагын бүтцээр ажиллана.</li> <li>- Төрийн захиргааны төв байгууллага, Үндэсний аюулгүй байдлын зөвлөлд мэдээлнэ.</li> </ul>
Өндөр	II	<ul style="list-style-type: none"> <li>- Аймаг, нийслэлийн онцгой комисс идэвхжлийн горимд шилжиж, тохиолдлын удирдлагын зарчмаар ажиллана.</li> <li>- Мэргэжлийн төв байгууллага идэвхжлийн горимд шилжиж, тохиолдлын удирдлагын зарчмаар ажиллана.</li> <li>- Олон улсын эрүүл мэндийн дүрмийн үндэсний зохицуулагч байгууллага идэвхжлийн горимд шилжиж, тохиолдлын удирдлагын зарчмаар ажиллана.</li> <li>- Нийгмийн эрүүл мэндийн онцлог, өвөрмөц арга хэмжээг хэрэгжүүлнэ.</li> </ul>
Маш өндөр	III	<ul style="list-style-type: none"> <li>- Улсын онцгой комисс идэвхжлийн горимд шилжинэ.</li> <li>- Улсын онцгой комиссын саналыг үндэслэн Засгийн газрын шийдвэрээр бэлэн байдлын зэргийг зохицуулна.</li> </ul>

4.4. Нийгмийн эрүүл мэндийн ноцтой байдлын төрлөөс хамаарч, хариу арга хэмжээг энэхүү журмын хоёрдугаар хавсралтын хүснэгт 1-т заасны дагуу тэргүүлэн чиглүүлэх байгууллага удирдан зохион байгуулна.

4.5. Нийгмийн эрүүл мэндийн ноцтой байдлын цар хүрээ, өрнөлөөс хамааран нэмэлт арга хэмжээг зохион байгуулж болно.

4.6. Орон нутаг, мэргэжлийн байгууллага болон яам, агентлаг нь нийгмийн эрүүл мэндийн ноцтой байдлын төрлөөс үл хамаарч хариу арга хэмжээг цаг хугацааны хувьд дараах байдлаар зохион байгуулна (Хүснэгт 2).

Хүснэгт 2. Нийгмийн эрүүл мэндийн ноцтой байдлын хариу арга хэмжээний зарчим, цаг хугацаагаар

Хэрэгжүүлэх хугацаа (цагаар)	Хэрэгжүүлэх түвшин		
	Орон нутаг	Мэргэжлийн төв байгууллага	Яам, агентлаг
Эхний 12 цагийн дотор	<ul style="list-style-type: none"> <li>- Үйл явдлын төрлөөс хамаарч тэргүүлэх чиглэлийн байгууллагыг томилох;</li> <li>- Тэргүүлэх чиглэлийн байгууллага эрсдэлийн түргэвчилсэн үнэлгээ хийх;</li> <li>- Дээд шатны байгууллагад мэдээлэх;</li> <li>- Хариу арга хэмжээний салбар хоорондын багийг томилох</li> </ul>	<ul style="list-style-type: none"> <li>- Үндэсний түвшний байгууллагын хариуцах ажилтныг томилох;</li> <li>- Дэмжих багийг бүрдүүлэх;</li> <li>- Орон нутгаас хүсэлт ирсэн тохиолдолд холбогдох салбарын ажилтныг нэмэлтээр багт оруулж томилох;</li> <li>- Мэргэжил арга зүйн зөвлөгөө өгөх;</li> <li>- Эрсдэлийн харилцаа холбооны баг идэвхжих</li> </ul>	<ul style="list-style-type: none"> <li>- Мэдээлэл хүлээн авч удирдлага зохицуулалтаар хангах;</li> <li>- Эрсдэлийн харилцаа холбооны баг идэвхжих</li> </ul>
48 цагийн дотор	<ul style="list-style-type: none"> <li>- Салбар хоорондын хамтарсан явцын эрсдэлийн үнэлгээ хийх;</li> <li>- Хариу арга хэмжээг эрчимжүүлэн хамтарсан төлөвлөгөө гаргах;</li> <li>- Шаардлагатай нөөц бүрдүүлэх</li> </ul>	<ul style="list-style-type: none"> <li>- Эрсдэлийн түвшингээс хамаарч идэвхжилийн горимд шилжих;</li> <li>- Дээд шатны байгууллагыг мэдээллээр хангаж холбогдох арга хэмжээг авах;</li> <li>- Шуурхай хариу арга хэмжээний нэгдсэн төлөвлөгөөг гарган батлуулах;</li> <li>- Эрсдэлийн харилцаа холбооны баг идэвхжих</li> </ul>	<ul style="list-style-type: none"> <li>- Мэргэжлийн төв байгууллагаас ирүүлсэн хүсэлт, саналыг шийдвэрлэх;</li> <li>- Төрөлжсөн мэргэжлийн тусламж үзүүлэх баг томилох</li> <li>- Шаардлагатай тохиолдолд салбар дундын хамтарсан шуурхай хариу арга хэмжээний баг байгуулах;</li> <li>- Эрсдэлийн харилцаа холбооны баг идэвхжих</li> </ul>
72 цагийн дотор	<ul style="list-style-type: none"> <li>- Шуурхай хариу арга хэмжээг эрчимжүүлэх;</li> <li>- Холбогдох байгууллагуудтай хамтран хариу арга хэмжээний төлөвлөгөө гарган хэрэгжүүлэх</li> </ul>	<ul style="list-style-type: none"> <li>- Шуурхай хариу арга хэмжээний нэгдсэн төлөвлөгөөг хэрэгжүүлэх</li> </ul>	<ul style="list-style-type: none"> <li>- Дэмжлэг үзүүлэх;</li> <li>- Эрсдэлийн харилцаа холбооны баг идэвхжих</li> </ul>
72 цагаас хойш	<ul style="list-style-type: none"> <li>- Эрсдэлийн үнэлгээний дүнгээс хамаарч хариу арга хэмжээг хэрэгжүүлэх</li> </ul>	<ul style="list-style-type: none"> <li>- Эрсдэлийн түвшингээс хамаарч хариу арга хэмжээг хэрэгжүүлэх;</li> <li>- Явцын хяналт үнэлгээ хийх</li> </ul>	<ul style="list-style-type: none"> <li>- Эрсдэлийн түвшингээс хамаарч хариу арга хэмжээг удирдлага зохион</li> </ul>

			байгуулалтаар хангах; - Олон улсын байгууллагатай хамтран ажиллах
Идэвхжлийн зэргийг бууруулсан үед	- Үйл явдлыг дуусгавар болгон хариу арга хэмжээний тайлан гаргах; - Сэргээн босгох үйл ажиллагааг зохион байгуулж хяналт тавих	- Үйл явдлыг дуусгавар болгон хариу арга хэмжээний нэгдсэн тайлан гаргах; - Төгсгөлийн үнэлгээ хийж зөвлөмж гаргах; - Сэргээн босгох үйл ажиллагаанд хяналт тавих	- Хариу арга хэмжээний төлөвлөгөөнд тодотгол хийх; - Сэргээн босгох үйл ажиллагаанд мэргэжил арга зүйн удирдлагаар хангах

### Тав. Хяналт-шинжилгээ, үнэлгээ:

5.1. Энэхүү журмын хэрэгжилтэд явцын болон төгсгөлийн хяналт-шинжилгээ, үнэлгээг дараах шалгуур үзүүлэлтийн дагуу хийнэ.

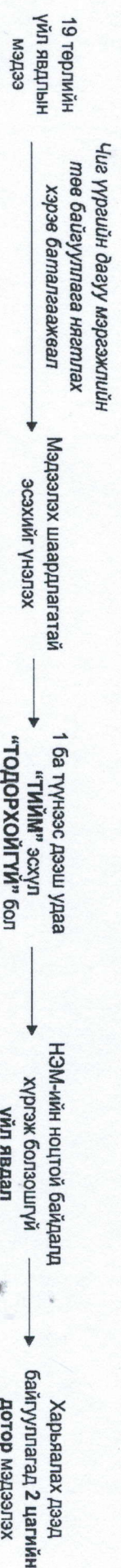
№	Шалгуур үзүүлэлт	Хүрэх түвшин
1	Нийгмийн эрүүл мэндийн ноцтой байдалд хүргэж болзошгүй үйл явдлын төрлөөс хамаарч, эрсдэлийн түргэвчилсэн үнэлгээг 6 цагийн дотор хийж мэдээлсэн үйл явдлын эзлэх хувь	90-100%
2	Эрсдэлийн харилцаа, холбооны баг 12 цагийн дотор идэвхжсэн үйл явдлын эзлэх хувь	90-100%
3	Салбар хоорондын хамтарсан явцын эрсдэлийн үнэлгээг 48 цагийн дотор хийсэн үйл явдлын эзлэх хувь	90-100%
4	Нийгмийн эрүүл мэндийн ноцтой байдалд хүргэж болзошгүй үйл явдлын төрлөөс хамаарч, хариу арга хэмжээг эрчимжүүлэн хамтарсан төлөвлөгөөг 48 цагийн дотор тодотгол хийсэн үйл явдлын эзлэх хувь	90-100%
5	Нийгмийн эрүүл мэндийн ноцтой байдал үүссэн талаарх хүн амд анхны мэдэгдэл хийсэн хугацаа, цагаар	2 цагийн дотор
6	Эрсдэлийн явцын үнэлгээний зөвлөмжийн хэрэгжилтийн хувь	90-100%
7	Нийгмийн эрүүл мэндийн ноцтой байдалд хүргэж болзошгүй үйл явдлын төрлөөс хамаарч эрсдэлийн үнэлгээний баг магадлалын болон үр дагаврын асуумжид нэмэлт хийж ашигласан үйл явдлын эзлэх хувь	70-100%
8	Нийгмийн эрүүл мэндийн ноцтой байдал үүсгэсэн үйл явдлын төрлөөс хамаарч сэргээн босгох арга хэмжээ авсан үйл явдлын эзлэх хувь	90-100%
9	Тухайн жилд бүртгэгдсэн нийгмийн эрүүл мэндийн ноцтой байдлын хариу арга хэмжээний тайланг нэгтгэж, архивласан хувь	90-100%
10	Тухайн үйл явдалтай холбоотой үйл явдал бүрт хариу арга хэмжээний эргэмж үнэлгээ хийсэн тайлангийн хувь	100%

Монгол Улсын Шадар сайдын 2023 оны 04 дугаар сарын 04-ны өдрийн 04/04 дугаар тушаалын Дөрөвдүгээр хавсралт

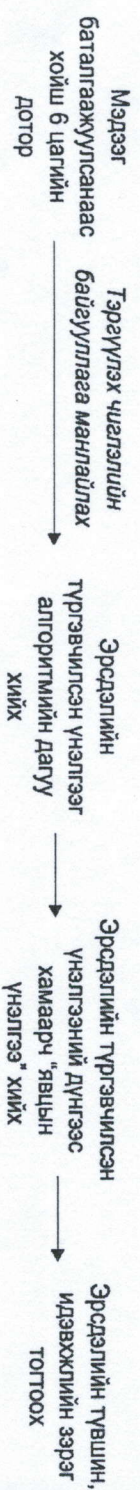


**БОЛЗОШГУЙ ГАМШИГ ОСОЛ, НИЙГМИЙН ЭРҮҮЛ МЭНДИЙН НОЦТОЙ БАЙДАЛД ХҮРГЭЖ БОЛЗОШГУЙ ҮЙЛ ЯВДЛЫН МЭДЭЭЛЭЛ, ЭРСДЭЛИЙН ҮНЭЛГЭЭ, ХАРИУ АРГА ХЭМЖЭЭНИЙ ЗУРАГЛАЛ**

**Мэдээлэл солилцох**



**Эрсдэлийн үнэлгээ хийх**



Үйл явдлыг хаана	Тухайн орон нутгийн төрийн болон нутгийн захираганы байгууллага идэвхэжжнэ.
Мэргэжлийн идэвхжлийн горимд шилжинэ.	Мэргэжлийн төв байгууллага идэвхжлийн горимд шилжинэ.
УОК идэвхжлийн горимд шилжинэ.	

**Хариу арга хэмжээ авах**

Эрсдэлийн түвшин, идэвхжлийн зэрэгээс хамаарч, тохиолдлын удирдлагын горимоор ажиллах

НИЙГМИЙН ЭРҮҮЛ МЭНДИЙН НОЦТОЙ БАЙДАЛД ХҮРГЭЖ БОЛЗОШГҮЙ ҮЙЛ  
 ЯВДЛЫН ТӨРЛӨӨС ХАМААРСАН МАГАДЛАЛЫН БОЛОН ҮР ДАГАВРЫН  
 ТҮВШИНГ ТОГТООХ ЖИШИГ АСУУМЖ

Хүснэгт 1. Халдварт өвчний дэгдэлт, шинэ болон сэргэн тархаж буй халдварын тохиолдол бүртгэгдсэн үеийн эрсдэлийн түвшин тогтоох жишиг асуумж

Асуулт	1-5 оноо
<b>Магадлалын түвшин тогтоох асуулт</b>	
Тархах эрсдэл	Энэ үйл явдал өмнө нь бүртгэгдэж байсан уу?
	Тохиолдлын тоо болон кластер нэмэгдэх хандлагатай байна уу?
	Тухайн үйл явдлын нөхцөл байдал хүндрэх хандлагатай байна уу?
	Болсон үйл явдал /халдвар/ цаашид даамжирч байна уу?
	Тухайн орон нутгийн хил хязгаараас хальж бусад аймаг, орон нутаг халдвар тархах эрсдэлтэй юу?
Үүсгэгч	Халдварлалтын түвшин өндөр үү?
	Уг өвчний үүсгэгч шинэ үү?
	Уг өвчний үүсгэгч вирус мутацлагдах эрсдэлтэй юу?
Эх уурхай	Үүсгэгчийн хоруу чанар өндөр үү?
	Хилийн нэвтрэх цэгээр халдвар зөөвөрлөгдөн орж магадлалтай юу?
	Батлагдсан тохиолдлын ойрын хавьтлын тоог тогтооход хүндрэлтэй юу?
	Батлагдсан тохиолдлын хоёрдогч хавьтлын тоог тогтооход хүндрэлтэй юу?
	Ойрын хавьтлыг бүрэн тодорхойлж, бүртгэх боломжтой юу?
<b>Үр дагаврын түвшин тогтоох</b>	
НЭМ-ийн арга хэмжээ	Халдварын эх уурхай бүрэн тогтоогдсон уу?
	Батлагдсан тохиолдлоос эмнэлзүйн шинж тэмдэггүй хэлбэр дийлэнх хувийг эзэлж байна уу?
	Өвөрмөц урьдчилан сэргийлэх арга хэмжээ авах боломж байгаа юу?
	Зорилтот бүлгийн хүмүүсийн вакцинжуулалтын хамралт халдварын тархалтад нөлөөлөх түвшинд хүрсэн үү?
	Вакцинд хамрагдаагүй бүлгийн /жирэмсэн эмэгтэй, хөхүүл эхчүүд, хүүхэд/ хүн амд халдвараас сэргийлэх арга хэмжээ авч эхэлсэн үү?
	Бүх шатны боловсролын байгууллагын үйл ажиллагааг түр хаасан уу?
	Аливаа үйл ажиллагаанд цагийн хязгаарлалт тогтоосон уу?
	Нийгмийн эрүүл мэндийн хариу арга хэмжээний чиглэл тодорхой байна уу?
	Тухайн орон нутгийн зам харилцаа, үйлдвэрлэл, үйлчилгээний ердийн горимд нөлөөлөх үү?
	Хөл хорио, хязгаарлалтын дэглэм тогтоосон уу?
	Иргэд хөл хорио, халдвараас сэргийлэх дэглэм зөрчиж байна уу?
	Олон нийтийн анхаарлыг татаж, түгшүүр төрүүлэх, эмх замбараагүй байдал үүсэх эрсдэлтэй юу?
	Бүх ойрын хавьтлыг тусгаарлах боломж байна уу?
Ойрын хавьтлыг тусгаарлалтын хугацаанд шинжилгээнд бүрэн хамруулж чадаж байна уу?	
Ойрын хавьтал болсон тухай мэдээллийг иргэдэд хүргэх боломж байна уу?	

	Хүн амын дунд болон эмнэлэгт суурилсан тандалтын идэвхтэй илрүүлэг хийж чадаж байна уу?	
Тусламж үйлчилгээ	Бүх шатны эрүүл мэндийн байгууллагад тусламж үйлчилгээний бэлэн байдал хангагдсан уу?	
	Тухайн орон нутагт бх-ПГУ-ын шинжилгээ хийх боломжтой юу?	
	Вирусийн генотипын төрлийг тодорхойлох боломж бүрдсэн үү?	
	Эрүүл мэндийн байгууллагын тусламж үйлчилгээний хүртээмж хэр байна вэ?	
	Эмнэлэг, эрүүл мэндийн байгууллагын орны ачаалал нэмэгдсэн үү?	
	Хүндэвтэр болон хүнд өвчтний эзлэх хувь нэмэгдэж байна уу?	
	Нас баралтын түвшин өндөр байна уу?	
	Батлагдсан тохиолдлыг тусгаарлахад цаг алдаж байна уу?	
Бэлэн байдлын нөөц	Хариу арга хэмжээний зардал өндөр үү?	
	Хариу арга хэмжээ авахад улс/орон нутгийн чадавх, нөөц хүрэлцээтэй юу?	
	Хариу арга хэмжээнд нэмэлт хүч хэрэгсэл, нөөц шаардлагатай юу?	
	Лабораторийн шинжилгээний урвалж оношлуур /түргэвчилсэн болон ПГУ/-ын нөөц хүрэлцээтэй юу?	
	Эрүүл мэндийн салбарын сургагдсан хүний нөөц хүрэлцээтэй юу?	
	Вакцины нөөц байна уу?	
	Эмнэлгийн тусламж үйлчилгээний түвшин бүрт хавьтлын судалгаа хийх чадавхтай юу?	
	Сэжигтэй тохиолдол бүрт шинжилгээ хийх боломж байна уу?	
Батлагдсан тохиолдол бүрийг эмнэлэгт бүрэн тусгаарлан эмчлэх боломжтой юу?		

Хүснэгт 2. Зоонозын шалтгаант халдварт өвчин бүртгэгдсэн үеийн эрсдэлийн түвшин тогтоох жишиг асуумж

Асуулт	1-5 оноо	
Магадлалын түвшин тогтоох асуулт		
Тархах эрсдэл	Энэ үйл явдал өмнө нь бүртгэгдэж байсан уу?	
	Эх уурхай дамжуулагчаас үүсгэгч илэрсэн эсэх	
	Байгалийн голомттой эсэх	
	Зоонозын өвчний улиралчлал мөн үү?	
	Тохиолдлын тоо болон кластер нэмэгдэх хандлагатай байна уу?	
	Тухайн үйл явдлын нөхцөл байдал хүндрэх хандлагатай байна уу?	
	Болсон үйл явдал /халдвар/ цаашид даамжирч байна уу?	
	Тухайн орон нутгийн хил хязгаараас хальж бусад аймаг, орон нутагт халдвар тархах эрсдэлтэй юу?	
Үүсгэгч	Халдварлалтын түвшин өндөр үү?	
	Уг өвчний үүсгэгч шинэ үү?	
	Уг өвчний үүсгэгч вирус мутацлагдах эрсдэлтэй юу?	
	Үүсгэгчийн хоруу чанар өндөр үү?	
Эх уурхай	Хилийн нэвтрэх цэгээр халдвар зөөвөрлөгдөн орж магадлалтай юу?	
	Батлагдсан тохиолдлын ойрын хавьтлын тоог тогтооход хүндрэлтэй юу?	
	Батлагдсан тохиолдлын хоёрдогч хавьтлын тоог тогтооход хүндрэлтэй юу?	
	Ойрын хавьтлыг бүрэн тодорхойлж, бүртгэх боломжтой юу?	
Халдварын эх уурхай бүрэн тогтоогдсон уу?		

	Батлагдсан тохиолдлоос эмнэлзүйн шинж тэмдэггүй хэлбэр дийлэнх хувийг эзэлж байна уу?	
	Мэрэгчгүйтгэл, шимэгчгүйтгэл хийх боломжтой юу?	
Үр дагаврын түвшин тогтоох		
НЭМ-ийн арга хэмжээ	Өвөрмөц урьдчилан сэргийлэх арга хэмжээ авах боломж байгаа юу?	
	Зорилтот бүлгийн хүмүүсийн вакцинжуулалтын хамралт халдварын тархалтад нөлөөлөх түвшинд хүрсэн үү?	
	Вакцинд хамрагдаагүй бүлгийн /жирэмсэн эмэгтэй, хөхүүл эхчүүд, хүүхэд/ хүн амд халдвараас сэргийлэх арга хэмжээ авч эхэлсэн үү?	
	Бүх шатны боловсролын байгууллагын үйл ажиллагааг түр хаасан уу?	
	Аливаа үйл ажиллагаанд цагийн хязгаарлалт тогтоосон уу?	
	Нийгмийн эрүүл мэндийн хариу арга хэмжээний чиглэл тодорхой байна уу?	
	Тухайн орон нутгийн зам харилцаа, үйлдвэрлэл, үйлчилгээний ердийн горимд нөлөөлөх үү?	
	Хөл хорио, хязгаарлалтын дэглэм тогтоосон уу?	
	Иргэд хөл хорио, халдвараас сэргийлэх дэглэм зөрчиж байна уу?	
	Олон нийтийн анхаарлыг татаж, түгшүүр төрүүлэх, эмх замбараагүй байдал үүсэх эрсдэлтэй юу?	
	Бүх ойрын хавьтлыг тусгаарлах боломж байна уу?	
	Ойрын хавьтлыг тусгаарлалтын хугацаанд шинжилгээнд бүрэн хамруулж чадаж байна уу?	
	Ойрын хавьтал болсон тухай мэдээллийг иргэдэд хүргэх боломж байна уу?	
Хүн амын дунд болон эмнэлэгт суурилсан тандалтын идэвхтэй илрүүлэг хийж чадаж байна уу?		
Тусламж үйлчилгээ	Бүх шатны эрүүл мэндийн байгууллагад тусламж үйлчилгээний бэлэн байдал хангагдсан уу?	
	Тухайн орон нутагт бх-ПГУ-ын шинжилгээ хийх боломжтой юу?	
	Вирусийн генотипын төрлийг тодорхойлох боломж бүрдсэн үү?	
	Эрүүл мэндийн байгууллагын тусламж үйлчилгээний хүртээмж хэр байна вэ?	
	Эмнэлэг, эрүүл мэндийн байгууллагын орны ачаалал нэмэгдсэн үү?	
	Хүндэвтэр болон хүнд өвчтний эзлэх хувь нэмэгдэж байна уу?	
	Нас баралтын түвшин өндөр байна уу?	
	Батлагдсан тохиолдлыг тусгаарлахад цаг алдаж байна уу?	
Бэлэн байдлын нөөц	Хариу арга хэмжээний зардал өндөр үү?	
	Хариу арга хэмжээ авахад улс/орон нутгийн чадавх, нөөц хүрэлцээтэй юу?	
	Хариу арга хэмжээнд нэмэлт хүч хэрэгсэл, нөөц шаардлагатай юу?	
	Лабораторийн шинжилгээний урвалж оношлуур /түргэвчилсэн болон ПГУ/-ын нөөц хүрэлцээтэй юу?	
	Эрүүл мэндийн салбарын сургагдсан хүний нөөц хүрэлцээтэй юу?	
	Вакцины нөөц байна уу?	
	Эмнэлгийн тусламж үйлчилгээний түвшин бүрт хавьтлын судалгаа хийх чадавхтай юу?	
	Сэжигтэй тохиолдол бүрт шинжилгээ хийх боломж байна уу?	



	Батлагдсан тохиолдол бүрийг эмнэлэгт бүрэн тусгаарлан эмчлэх боломжтой юу?	
--	--	--

Хүснэгт 3. Мал, амьтны гоц халдварт өвчний дэгдэлт, зүй бус хоргодол бүртгэгдсэн үеийн эрсдэлийн түвшин тогтоох жишиг асуумж

Асуулт		1-5 оноо
Магадлалын түвшин тогтоох асуулт		
Тархах эрсдэл	Энэ үйл явдал өмнө нь бүртгэгдэж байсан уу?	
	Эх уурхай дамжуулагчаас үүсгэгч илэрсэн эсэх	
	Байгалийн голомттой эсэх	
	Зоонозын өвчний улиралчлал мөн үү?	
	Тохиолдлын тоо болон кластер нэмэгдэх хандлагатай байна уу?	
	Тухайн үйл явдлын нөхцөл байдал хүндрэх хандлагатай байна уу?	
	Болсон үйл явдал /халдвар/ цаашид даамжирч байна уу?	
	Тухайн орон нутгийн хил хязгаараас хальж бусад аймаг, орон нутагт халдвар тархах эрсдэлтэй юу?	
Үүсгэгч	Халдварлалтын түвшин өндөр үү?	
	Уг өвчний үүсгэгч шинэ үү?	
	Уг өвчний үүсгэгч вирус мутацлагдах эрсдэлтэй юу?	
	Үүсгэгчийн хоруу чанар өндөр үү?	
Эх уурхай	Хилийн нэвтрэх цэгээр халдвар зөөвөрлөгдөн орж магадлалтай юу?	
	Батлагдсан тохиолдлын ойрын хавьтлын тоог тогтооход хүндрэлтэй юу?	
	Батлагдсан тохиолдлын хоёрдогч хавьтлын тоог тогтооход хүндрэлтэй юу?	
	Ойрын хавьтлыг бүрэн тодорхойлж, бүртгэх боломжтой юу?	
	Халдварын эх уурхай бүрэн тогтоогдсон уу?	
	Батлагдсан тохиолдлоос эмнэлзүйн шинж тэмдэггүй хэлбэр дийлэнх хувийг эзэлж байна уу?	
	Мэрэгчгүйтгэл, шимэгчгүйтгэл хийх боломжтой юу?	
	Мал, амьтанд илэрсэн эмнэлзүйн шинж тэмдэг ижил төстэй байна уу?	
Ижил шинж тэмдэгтэй өвчлөл бүртгэгдэж байна уу?		
Үр дагаврын түвшин тогтоох		
НЭМ-ийн арга хэмжээ	Өвөрмөц урьдчилан сэргийлэх арга хэмжээ авах боломж байгаа юу?	
	Зорилтот бүлгийн хүмүүсийн вакцинжуулалтын хамралт халдварын тархалтад нөлөөлөх түвшинд хүрсэн үү?	
	Вакцинд хамрагдаагүй бүлгийн /жирэмсэн эмэгтэй, хөхүүл эхчүүд, хүүхэд/ хүн амд халдвараас сэргийлэх арга хэмжээ авч эхэлсэн үү?	
	Бүх шатны боловсролын байгууллагын үйл ажиллагааг түр хаасан уу?	
	Аливаа үйл ажиллагаанд цагийн хязгаарлалт тогтоосон уу?	
	Нийгмийн эрүүл мэндийн хариу арга хэмжээний чиглэл тодорхой байна уу?	
	Тухайн орон нутгийн зам харилцаа, үйлдвэрлэл, үйлчилгээний ердийн горимд нөлөөлөх үү?	
	Хөл хорио, хязгаарлалтын дэглэм тогтоосон уу?	
	Иргэд хөл хорио, халдвараас сэргийлэх дэглэм зөрчиж байна уу?	
	Олон нийтийн анхаарлыг татаж, түгшүүр төрүүлэх, эмх замбараагүй байдал үүсэх эрсдэлтэй юу?	
	Бүх ойрын хавьтлыг тусгаарлах боломж байна уу?	
	Ойрын хавьтлыг тусгаарлалтын хугацаанд шинжилгээнд бүрэн хамруулж чадаж байна уу?	
	Ойрын хавьтал болсон тухай мэдээллийг иргэдэд хүргэх боломж байна уу?	

	Хүн амын дунд болон эмнэлэгт суурилсан тандалтын идэвхтэй илрүүлэг хийж чадаж байна уу?	
Тусламж үйлчилгээ	Бүх шатны эрүүл мэндийн байгууллагад тусламж үйлчилгээний бэлэн байдал хангагдсан уу?	
	Тухайн орон нутагт бх-ПГУ-ын шинжилгээ хийх боломжтой юу?	
	Вирусийн генотипын төрлийг тодорхойлох боломж бүрдсэн үү?	
	Эрүүл мэндийн байгууллагын тусламж үйлчилгээний хүртээмж хэр байна вэ?	
	Эмнэлэг, эрүүл мэндийн байгууллагын орны ачаалал нэмэгдсэн үү?	
	Хүндэвтэр болон хүнд өвчтний эзлэх хувь нэмэгдэж байна уу?	
	Нас баралтын түвшин өндөр байна уу?	
	Батлагдсан тохиолдлыг тусгаарлахад цаг алдаж байна уу?	
Бэлэн байдлын нөөц	Хариу арга хэмжээний зардал өндөр үү?	
	Хариу арга хэмжээ авахад улс/орон нутгийн чадавх, нөөц хүрэлцээтэй юу?	
	Хариу арга хэмжээнд нэмэлт хүч хэрэгсэл, нөөц шаардлагатай юу?	
	Лабораторийн шинжилгээний урвалж оношлуур /түргэвчилсэн болон ПГУ/-ын нөөц хүрэлцээтэй юу?	
	Эрүүл мэндийн салбарын сургагдсан хүний нөөц хүрэлцээтэй юу?	
	Вакцины нөөц байна уу?	
	Эмнэлгийн тусламж үйлчилгээний түвшин бүрт хавьтлын судалгаа хийх чадавхтай юу?	
	Сэжигтэй тохиолдол бүрт шинжилгээ хийх боломж байна уу?	
	Батлагдсан тохиолдол бүрийг эмнэлэгт бүрэн тусгаарлан эмчлэх боломжтой юу?	

Хүснэгт 4. Зэрлэг амьтны өвчлөл, зүй бус хорогдлын үеийн эрсдэлийн түвшин тогтоох жишиг асуумж

Асуулт		1-5 оноо
Магадлалын түвшин тогтоох асуулт		
Тархах эрсдэл	Энэ үйл явдал өмнө нь бүртгэгдэж байсан уу?	
	Эх уурхай дамжуулагчаас үүсгэгч илэрсэн эсэх	
	Байгалийн голомттой эсэх	
	Зоонозын өвчний улиралчлал мөн үү?	
	Тохиолдлын тоо болон кластер нэмэгдэх хандлагатай байна уу?	
	Тухайн үйл явдлын нөхцөл байдал хүндрэх хандлагатай байна уу?	
	Болсон үйл явдал /халдвар/ цаашид даамжирч байна уу?	
	Идэвхтэй тандалт судалгаа хийгдэж байна уу?	
	Тухайн орон нутгийн хил хязгаараас хальж бусад аймаг, орон нутагт халдвар тархах эрсдэлтэй юу?	
	Хил залгаа улс орноос халдвар зөөвөрлөгдөн орж ирэх магадлалтай юу?	
	Халдварлалтын түвшин өндөр үү?	
Үүсгэгч	Уг өвчний үүсгэгч шинэ үү?	
	Уг өвчний үүсгэгч вирус мутацлагдах эрсдэлтэй юу?	
	Үүсгэгчийн хоруу чанар өндөр үү?	
	Хилийн нэвтрэх цэгээр халдвар зөөвөрлөгдөн орж магадлалтай юу?	
Эх уурхай	Хавьтлын тоог тогтооход хүндрэлтэй юу?	
	Халдварын эх уурхай бүрэн тогтоогдсон уу?	
	Мэрэгчгүйтгэл, шимэгчгүйтгэл хийх боломжтой юу?	

	Мал, амьтанд илэрсэн эмнэлзүйн шинж тэмдэг ижил төстэй байна уу?	
	Ижил шинж тэмдэгтэй өвчлөл бүртгэгдэж байна уу?	
Үр дагаврын түвшин тогтоох		
НЭМ-ийн арга хэмжээ	Өвөрмөц урьдчилан сэргийлэх арга хэмжээ авах боломж байгаа юу?	
	Аливаа үйл ажиллагаанд цагийн хязгаарлалт тогтоосон уу?	
	Хариу арга хэмжээний чиглэл тодорхой байна уу?	
	Тухайн орон нутгийн зам харилцаа, үйлдвэрлэл, үйлчилгээний ердийн горимд нөлөөлөх үү?	
	Хөл хорио, хязгаарлалтын дэглэм тогтоосон уу?	
	Иргэд хөл хорио, халдвараас сэргийлэх дэглэм зөрчиж байна уу?	
	Олон нийтийн анхаарлыг татаж, түгшүүр төрүүлэх, эмх замбараагүй байдал үүсэх эрсдэлтэй юу?	
	Уг өвчин хүнд халдварлах эрсдэлтэй юу?	
Тусламж үйлчилгээ	Бүх шатны мал эмнэлгийн байгууллагад тусламж үйлчилгээний бэлэн байдал хангагдсан уу?	
	Тухайн орон нутагт бх-ПГУ-ын шинжилгээ хийх боломжтой юу?	
	Вирусийн генотипын төрлийг тодорхойлох боломж бүрдсэн үү?	
	Мал эмнэлгийн тусламж үйлчилгээний хүртээмж хэр байна вэ?	
	Амьтны хоргодол их байна уу?	
Бэлэн байдлын нөөц	Хариу арга хэмжээний зардал өндөр үү?	
	Хариу арга хэмжээ авахад улс/орон нутгийн чадавх, нөөц хүрэлцээтэй юу?	
	Хариу арга хэмжээнд нэмэлт хүч хэрэгсэл, нөөц шаардлагатай юу?	
	Лабораторийн шинжилгээний урвалж оношлуур /түргэвчилсэн болон ПГУ/-ын нөөц хүрэлцээтэй юу?	
	Эрүүл мэндийн салбарын сургагдсан хүний нөөц хүрэлцээтэй юу?	
	Вакцины нөөц байна уу?	
	Эмнэлгийн тусламж үйлчилгээний түвшин бүрт хавьтлын судалгаа хийх чадавхтай юу?	
	Сэжигтэй тохиолдол бүрт шинжилгээ хийх боломж байна уу?	
	Батлагдсан тохиолдол бүрийг эмнэлэгт бүрэн тусгаарлан эмчлэх боломжтой юу?	

Хүснэгт 5. Орчны бохирдол үүссэн үеийн эрсдэлийн үнэлгээний жишиг асуумж

	Асуулт	1-5 оноо
<b>Магадлалын түвшин тогтоох асуулт</b>		
Тархах эрсдэл	Энэ үйл явдал өмнө нь бүртгэгдэж байсан уу?	
	Тухайн үйл явдлын нөхцөл байдал хүндрэх хандлагатай юу?	
	Болсон үйл явдал /халдвар/ цаашид даамжирч байна уу?	
	Тухайн үйл явдал газар нутгаа тэлэх эрсдэлтэй юу?	
	Агаарын чанарын индексийн үзүүлэлт “аюултай” түвшинг заагаад 24 цагаас хэтэрсэн үү?	
	Усны аюулгүй байдлын аль үзүүлэлт босго хэмжээнээс давсан бэ?	
	Хөрсний аюулгүй байдлын аль үзүүлэлт босго хэмжээнээс давсан бэ?	
Өртөлт	Үйл явдал тархсаар хүний эрүүл мэндэд сөргөөр нөлөөлөх үү?	
	Байгаль орчинд сэргэшгүй өөрчлөлт оруулах уу?	
	Ундны усыг бохирдуулсан уу?	
	Уг үйл явдал суурин газарт болсон уу?	
	Үйл явдлын улмаас өртөх эрсдэлтэй хүн амын эмзэг байдал нэмэгдэх үү?	
<b>Үр дагаврын түвшин тогтоох асуулт</b>		
НЭМ-ийн арга хэмжээ	Идэвхтэй тандалт судалгаа хийгдэж байна уу?	
	Бүх шатны анхан шатны эрүүл мэндийн байгууллага хариу арга хэмжээг хэрэгжүүлэх боломжтой юу?	
	Хүн амд сэрэмжлүүлэх хариу арга хэмжээ авах төлөвлөгөө байгаа юу?	
	Тухайн орон нутагт шинжилгээ хийж, шалтгаан тогтоох боломжтой юу?	
	Тухайн орон нутгийн зам харилцаа, үйлдвэрлэл, үйлчилгээний ердийн горимд нөлөөлөх үү?	
	Хөл хорио, хязгаарлалтын дэглэм тогтоосон уу?	
	Хүн амыг аюулгүй газарт нүүлгэн шилжүүлэх боломж байгаа эсэх?	
	Иргэд хөл хорио, халдвараас сэргийлэх дэглэм зөрчих эрсдэл байна	
	Олон нийтийн анхаарлыг татаж, түгшүүр төрүүлэх, эмх замбараагүй байдал үүсэх эрсдэлтэй юу?	
Хохирол	Аюулгүйн үзүүлэлт нэмэгдсэнээр хүний эрүүл мэндэд хурц нөлөөлөх эрсдэл хэр вэ?	
	Олныг хамарсан хүн өвдөх эрсдэлтэй юу?	
	Тухайн үйл явдалтай холбоотой нас баралт гарсан уу?	
	Агаар, хөрс, усны бохирдолтой холбоотой амьсгал, зүрх судас, гэдэсний халдварт өвчний дуудлагын тоо нэмэгдсэн үү?	
Бэлэн байдал	Өртсөн хүн амд үзүүлэх эрүүл мэндийн байгууллагын бэлэн байдал хангагдсан уу?	
	Эм, антидот хангалттай байна уу?	
	Хариу арга хэмжээний зардал өндөр үү?	
	Хариу арга хэмжээ авахад улс/брон нутгийн чадавх, нөөц хүрэлцээтэй юу?	
	Хариу арга хэмжээнд нэмэлт хүч хэрэгсэл, нөөц шаардлагатай юу?	
	Сургагдсан хүний нөөц хүрэлцээтэй юу?	
	Бохирдуулагчийн шинж чанарыг тодорхойлж илрүүлэх лаборатори байгаа эсэх?	

Хүснэгт 6. Цацраг, химийн бодисын осол алдагдал, хордлогын үеийн эрсдэлийн үнэлгээний жишиг асуумж

Асуулт		1-5 оноо
<b>Магадлалын түвшин тогтоох асуулт</b>		
Тархах эрсдэл	Энэ үйл явдал өмнө нь бүртгэгдэж байсан уу?	
	Тохиолдлын тоо болон голомт нэмэгдэх хандлагатай байна уу?	
	Тухайн үйл явдлын нөхцөл байдал хүндрэх хандлагатай юу?	
	Болсон үйл явдал /халдвар/ цаашид даамжирч байна уу?	
	Идэвхтэй тандалт судалгаа хийгдэж байна уу?	
	Өртсөн хүний тоо тодорхой юу?	
Үүсгэгч	Ямар төрлийн химийн бодис гэдгийг тогтоосон уу?	
	Химийн бодисын үндсэн шинж чанар нь илүү эрсдэлтэй юу?	
	Эх үүсвэрийг тогтоосон уу?	
	Байгаль орчноос бүрэн арилах уу?	
	Хими, цацрагийн нөлөө нь хүн, мал, амьтанд үзүүлэх нөлөө нь аюултай юу?	
Өртөлт	Тухайн газар нутагт сууршлын бүсэд байрласан уу?	
	Эргэн тойронд олон хүн өртөх эрсдэлтэй юу?	
	Ундны усны эх булагт ойр байрладаг уу?	
	Бүх шатны байгууллага хариу арга хэмжээг хэрэгжүүлэх боломжтой юу?	
<b>Үр дагаврын түвшин тогтоох асуулт</b>		
НЭМ-ийн арга хэмжээ	Олон нийтийн анхаарлыг татаж, түгшүүр төрүүлэх, эмх замбараагүй байдал үүсэх эрсдэлтэй юу?	
	Тухайн орон нутгийн зам харилцаа, үйлдвэрлэл, үйлчилгээний ердийн горимд нөлөөлөх үү?	
	Ус, хөрс, гадаад орчинд удаан хадгалагдах боломжтой юу?	
	Бүх шатны анхан шатны эрүүл мэндийн байгууллага хариу арга хэмжээг хэрэгжүүлэх боломжтой юу?	
	Хүн амд сэрэмжлүүлэх хариу арга хэмжээ авах төлөвлөгөө байгаа юу?	
	Тухайн орон нутагт шинжилгээ хийж, шалтгаан тогтоох боломжтой юу?	
	Тухайн орон нутгийн зам харилцаа, үйлдвэрлэл, үйлчилгээний ердийн горимд нөлөөлөх үү?	
	Хөл хорио, хязгаарлалтын дэглэм тогтоосон уу?	
	Хүн амыг аюулгүй газарт нүүлгэн шилжүүлэх боломж байгаа эсэх?	
	Иргэд хөл хорио, халдвараас сэргийлэх дэглэм зөрчих эрсдэл байна	
Бэлэн байдал	Тухайн орон нутагт шинжилгээ хийж, шалтгаан тогтоох боломжтой юу?	
	Саармагжуулагч хангалттай мэдээлэл байна уу?	
	Хариу арга хэмжээний зардал өндөр үү?	
	Хариу арга хэмжээ авахад улс/орон нутгийн чадавх, нөөц хүрэлцээтэй юу?	
	Хариу арга хэмжээнд нэмэлт хүч хэрэгсэл, нөөц шаардлагатай юу?	
	Сургагдсан хүний нөөц хүрэлцээтэй юу?	
Хохирол	Олон хүн хаматрч эрүүл мэндээрээ хохирох эрсдэлтэй юу?	
	Тухайн үйл явдалтай холбоотой нас баралт гарсан уу?	
	Хими, цацрагийн осол, алдагдалтай холбоотой өвчин, осол гэмтэл, нас баралтын тоо нэмэгдсэн үү?	
	Хөдөлмөрийн чадвар алдалт, хөгжлийн бэрхшээлтэй хүний тоо нэмэгдэх үү?	

Хүснэгт 7. Гамшигт үзэгдлийн (үер, ой хээрийн түймэр, зуд, газар хөдлөлт зэрэг байгалийн аюулт үзэгдэл, хүний үйл ажиллагаатай холбоотой гамшигт үзэгдэл г.м) нөлөөллөөр үүссэн нийгмийн эрүүл мэндийн ноцтой байдлын эрсдэлийн үнэлгээний жишиг асуумж

Асуулт		1-5 оноо
Магадлалын түвшин тогтоох асуулт		
Тархалт	Энэ үйл явдал өмнө нь бүртгэгдэж байсан уу?	
	Тохиолдлын тоо нэмэгдэх хандлага байна уу?	
	Тухайн үйл явдлын нөхцөл байдал хүндрэх хандлагатай юу?	
	Төв суурин газраас хэр хол зайтай вэ?	
	Тухайн газар нутаг байршлын хувьд онцлогтой эсэх?	
	Тухайн газар нутагт өмнө нь ган, зудын нөхцөл байдал тохиолдож байсан уу?	
Өртөлт	Харилцаа, холбоо хэвийн явагдах боломжтой юу?	
	Нэрвэгдсэн иргэдэд хүрч үйлчлэхэд хүндрэлтэй юу?	
	Өртсөн хүний тоо хэд вэ?	
	Нас барсан хүний тоо, нас баралтын түвшин өндөр үү?	
	Хүн ам хэр нягтарсан бүс нутаг вэ?	
	Гамшгийн улмаас учирсан хохирол хэр вэ?	
Эх үүсвэр	Эх үүсвэрийг тогтоох боломжтой эсэх	
	Гамшгийн эрсдэлийг богино хугацаанд таслан зогсоох боломжтой эсэх	
	Хүний үйл ажиллагаатай холбоотой эсэх	
Үр дагаврын түвшин тогтоох асуулт		
Хариу арга хэмжээ	Олон нийтийн анхаарлыг татаж, түгшүүр төрүүлэх, эмх замбараагүй байдал үүсэх эрсдэлтэй юу?	
	Эмзэг бүлгийн хүн амыг тогтоож нүүлгэн шилжүүлэх боломжтой эсэх	
	Хорогдсон малын тоо, толгой	
	Тухайн орон нутгийн зам харилцаа, үйлдвэрлэл, үйлчилгээний ердийн горимд нөлөөлөх үү?	
Бэлэн байдал	Тухайн үйл явдалтай холбоотой нас баралт гарсан уу?	
	Эмзэг бүлгийн иргэдэд тусламж үзүүлэх боломж байгаа юу?	
	Бүх шатны мэргэжлийн байгууллага хариу арга хэмжээг хэрэгжүүлэх боломжтой юу?	
	Хариу арга хэмжээний зардал өндөр үү?	
	Хариу арга хэмжээ авахад улс/орон нутгийн чадавх, нөөц хүрэлцээтэй юу?	
	Хариу арга хэмжээнд нэмэлт хүч хэрэгсэл, нөөц шаардлагатай юу?	
	Дайчлагдан ажиллах хүний нөөц хүрэлцээтэй юу?	

## НИЙГМИЙН ЭРҮҮЛ МЭНДИЙН НОЦТОЙ БАЙДЛЫН ҮЕИЙН ЭРСДЭЛИЙН ХАРИЛЦАА ХОЛБООНЫ УДИРДАМЖ

### Нэг. Нийтлэг үндэслэл

1.1. Нийгмийн эрүүл мэндийн ноцтой байдалд хүргэж болзошгүй үйл явдлын талаарх мэдээ, мэдээллийг хүн ам болон шийдвэр гаргагч нарт шуурхай хүргэх, түгээх үйл ажиллагааг зохион байгуулахад энэхүү удирдамжийн зорилго оршино.

1.2. Олон улсын эрүүл мэндийн дүрэм (2005), Гамшгаас хамгаалах тухай Монгол Улсын хууль болон бусад холбогдох журам, зааврыг мөрдөн ажиллана.

1.3. Нийгмийн эрүүл мэндийн ноцтой байдлын үеийн эрсдэлийн хамтарсан үнэлгээний дүнд үндэслэн гарсан эрсдлийн түвшинд суурилан эрсдэлийн харилцаа холбооны арга хэмжээг хэрэгжүүлнэ.

### Хоёр. Тодорхойлолт

2.1. Нийгмийн эрүүл мэндийн ноцтой байдлын үед иргэд, олон нийт, мэргэжлийн байгууллага, шийдвэр гаргагчдыг үнэн зөв мэдээллээр цаг тухайд нь хангаж, хариу арга хэмжээ, эрсдэлийг бууруулах шийдвэр гаргахад нөлөөлөх үйл явцыг эрсдлийн харилцаа холбоо гэнэ. Эрсдэлийн харилцаа холбоо нь хариу арга хэмжээний нэг бүрэлдэхүүн хэсэг бөгөөд шийдвэр гаргагч, иргэд, олон нийтийн итгэл, үнэмшил, оролцоон дээр тулгуурладаг олон талт харилцаа юм.

### Гурав. Зорилго

3.1. Нийгмийн эрүүл мэндийн ноцтой байдлын үеийн мэдээлэл, харилцаа холбооны арга хэмжээний бэлэн байдал, эрсдэлийн үеийн болон өдөр тутмын харилцаа холбоог зохицуулах чадавхийг үндэсний болон орон нутгийн түвшинд бүрдүүлэхэд оршино.

### Дөрөв. Зорилт

4.1. Үндэсний болон орон нутгийн түвшинд эрсдэлийн харилцаа холбоог хариуцан ажиллах бүтэц (нэгж) байгуулж, чадавхижуулах;

4.2. Салбар хоорондын мэргэжлийн байгууллага болон олон улсын байгууллагын оролцоог хангасан эрсдэлийн харилцаа, холбооны төлөвлөгөөг гаргах;

4.3. Хүн амын мэдээлэл, харилцаа холбооны хэрэгцээг тодорхойлох, олон нийтийн оролцоог сайжруулах;

4.4. Буруу ташаа мэдээлэл, цуу яриаг тухай бүр нь залруулж, үнэн зөв мэдээллээр хангах.

### Тав. Эрсдэлийн харилцаа холбооны зарчим

5.1. Эрсдэлийн харилцаа, холбоо нь Дэлхийн эрүүл мэндийн байгууллагаас гаргасан дараах "таван зарчим"-д тулгуурлана. Үүнд:

- Итгэл төрүүлэх
- Эрт зарлан мэдээлэх

- Ил тод нээлттэй байх
- Олон нийтийн санаа бодлыг сонсох
- Урьдчилан төлөвлөсөн байх.

5.2. Эрсдэлийн харилцаа холбооны “таван зарчим”-ыг дараах байдлаар ойлгоно. Үүнд:

5.2.1. Итгэл төрүүлэх гэдэг нь нийгмийн эрүүл мэндийн ноцтой байдлын үеийн болзошгүй болон бодит эрсдэл, урьдчилан сэргийлэлт, авч хэрэгжүүлж байгаа арга хэмжээ зэргийг агуулсан цогц мэдээллийг ил тод, үнэн зөв мэдээлснээр олон нийтэд итгэл үнэмшлийг бий болгоно. Итгэлцэл нь нийгмийн эрүүл мэндийн ноцтой байдлын үеийн үр дүнтэй харилцааны суурь болдог.

5.2.2. Эрт зарлан мэдээлэх гэдэг нь нийгмийн эрүүл мэндийн ноцтой байдалд хүргэж болзошгүй үйл явдлын анхны мэдээг эрт зарлах нь элдэв цуурхал гарах, буруу, ташаа мэдээлэл тархахаас урьдчилан сэргийлдэг. Анхны мэдээг хэрхэн хүргэснээс шалтгаалж дараагийн мэдээ, мэдээллийг хүлээн авах чиг хандлагыг тодорхойлдог.

5.2.3. Ил тод нээлттэй байдал гэдэг нь нийгмийн эрүүл мэндийн ноцтой байдлын үед үйл явц өөрчлөгдөх бүрт аль болох хурдан шуурхай, ил тод мэдээлнэ. Мөн эрсдэлийн үнэлгээ, хариу арга хэмжээний шийдвэр гаргах үйл явцыг тухай бүр нь ил тод мэдээлснээр хүн амын итгэлийг алдагдуулахгүй байх ач холбогдолтой.

5.2.4. Олон нийтийн санаа бодлыг сонсох гэдэг нь хүн амын дундах эрсдэлийн талаарх ойлголт, төсөөлөл, итгэл үнэмшил, зан үйлийг тандан судална. Тандалт судалгааны дүнд үндэслэн эрсдэлийн харилцаа холбоог зохион байгуулна.

5.2.5. Урьдчилан төлөвлөх гэдэг нь итгэл төрүүлэх, эрт зарлан мэдээлэх, ил тод нээлттэй байх, олон нийтийн санаа бодлыг сонсох зарчмуудыг баримтлан эрсдэлийн харилцаа холбооны урьдчилсан төлөвлөлтийг хийнэ. Төлөвлөлт нь нийгмийн эрүүл мэндийн ноцтой байдлын үеийн харилцаа холбоог зохицуулах бүтэц, чадавх, механизмыг бий болгоход чиглэгдсэн байна.

5.2.6. Эрсдэлийн харилцаа холбоо нь эрсдэлийн менежментийн бүх үе шатанд хэрэгжинэ (Бүдүүвч 1).



## Бүдүүвч 1. Эрсдэлийн харилцаа, холбооны үүрэг



### Зургаа. Хэрэгжүүлэх арга хэмжээний чиглэл

6.1. Эрсдэлийн үеийн харилцаа, холбооны арга хэмжээг тайван цагийн болон эрсдэл үүссэн үед 2 хэлбэрээр зохион байгуулна.

6.1.1. Тайван цагт дараах арга хэмжээг хэрэгжүүлнэ.

6.1.1.1. Төрийн болон нутгийн захиргааны бүх байгууллага нь эрсдэлийн харилцаа, холбооны багтай байна.

6.1.1.2. Эрсдэлийн харилцаа холбооны баг нь дараах бүрэлдэхүүнтэй байна (Бүдүүвч 2).

Бүдүүвч 2. Эрсдэлийн харилцаа, холбооны багийн бүрэлдэхүүн,  
чиг үүрэг



6.1.1.3. Эрсдэлийн харилцаа, холбооны баг нь өөрийн нутаг дэвсгэрийн хүрээнд гарч болох нийгмийн эрүүл мэндийн ноцтой байдлын үед хэрэгжүүлж ажиллах “таван зарчим”-ыг тусгасан урьдчилан гаргасан төлөвлөгөөтэй байна (Хүснэгт 1).

Хүснэгт 1. НИЙГМИЙН ЭРҮҮЛ МЭНДИЙН НОЦТОЙ БАЙДЛЫН ҮЕИЙН ЭРСДЭЛИЙН ХАРИЛЦАА ХОЛБООНЫ ТӨЛӨВЛӨГӨӨ (Загвар)

Байгууллагын нэр.....

№	Үйл ажиллагаа	Хугацаа	Хамтран ажиллах	Санхүүжилт, эх үүсвэр	Шалгуур үзүүлэлт	Үр дүн
	<i>Нэг. Үндэсний болон орон нутгийн түвшинд эрсдэлийн харилцаа холбоог хариуцан ажиллах бүтэц (нэгж) байгуулж, чадавхжуулах</i>					
	<i>Хоёр. Хүн амын мэдээлэл, харилцаа холбооны хэрэгцээг тодорхойлох, олон нийтийн оролцоог сайжруулах</i>					
	<i>Гурав. Буруу ташаа мэдээлэл, цуу яриаг тухай бүр нь залруулж, үнэн зөв мэдээллээр хангах</i>					
	<i>Дөрөв. Хяналт-шинжилгээ, үнэлгээ хийх</i>					

6.1.1.4. Нийгмийн эрүүл мэндийн ноцтой байдлын төрлөөс хамаарч энэхүү тушаалын хоёрдугаар хавсралтын хүснэгт 1-т заасан тэргүүлэх чиглэлийн байгууллага эрсдэлийн үеийн харилцаа, холбоог удирдан зохион байгуулна.

6.1.1.5. Эрсдэлийн харилцаа холбооны баг нь нийгмийн эрүүл мэндийн ноцтой байдлын төрлөөс хамаарч, урьдчилан сэргийлэх мэдээллийн агуулгыг бэлтгэж хадгалсан байна.

6.1.1.6. Өөрийн орон нутгийн онцлогийг харгалзан болзошгүй эрсдэлийг тодорхойлж, тухайн хүн амын зан заншил, нийгэм, соёлын судалгаа хийж, мэдээлэл түгээх сувгуудыг туршин бэлэн байдлыг хангасан байна.

6.1.1.7. Хүн амын дундах цуу яриа, буруу ташаа мэдээллийн тандалтыг тогтмол хийж, хариу арга хэмжээг хэрэгжүүлнэ.

6.1.1.8. Багийн гишүүдийг хэвлэл, мэдээлэлд ярилцлага өгөх, олон нийтийг дайчлах, иргэдтэй нүүр тулсан ярилцлага хийх зэрэг эрсдэлийн харилцаа, холбооны арга барилд сургаж, дадлагажуулах, салбар хоорондын хамтарсан сургалтыг зохион байгуулна.

6.1.1.9. Хэвлэл, мэдээлэлд ярилцлага өгөх албан тушаалтны нэрсийг гаргаж бэлтгэсэн байна.

6.1.1.10. Нийгмийн эрүүл мэндийн ноцтой байдлын талаарх “анхны мэдээлэл”-д тухайн нөхцөл байдал, авч хэрэгжүүлж буй арга хэмжээ, урьдчилан сэргийлэх аргын талаар тусгасан байна.

6.1.1.11. Хэвлэлийн мэдээг бэлтгэхдээ гол мессежийг эхэлж өгөх ба логик дэс дараалалтай, бүрэн гүйцэт, айдас төрүүлэхээргүй, этгээд болон мэргэжлийн үг хэллэг хэрэглэхгүй, гол санаагаа товч, эшлэлтэй, утга санааны хувьд давхардал, зөрүүгүй байна.

6.2. Нийгмийн эрүүл мэндийн ноцтой байдал үүссэн үед эрсдэлийн үнэлгээний дүнд үндэслэн дараах арга хэмжээг хэрэгжүүлнэ (Хүснэгт 2).

Хүснэгт 2. Эрсдэлийн түвшинд тохирсон эрсдэлийн харилцаа холбооны арга хэмжээний чиглэл

Эрсдэлийн түвшин	Бага	Дунд	Өндөр	Маш өндөр
Үйл ажиллагаа	Тайван цагийн горимоор ажиллана.	<ul style="list-style-type: none"> <li>- Үйл явдлын талаарх мэдээллийг 2 цагийн дотор хүн амд хүргэнэ.</li> <li>- Хүн амын дундах хандлагыг судалж, хариу арга хэмжээ авна.</li> <li>- Үйл явдлаас хэрхэн сэргийлэх</li> </ul>	<ul style="list-style-type: none"> <li>- Болзошгүй гамшиг, нийгмийн эрүүл мэндийн үйл явдлын ноцтой байдлын мэдээллийг авмагц 2 цагийн дотор олон нийтэд мэдээлнэ.</li> </ul>	<ul style="list-style-type: none"> <li>- Болзошгүй гамшиг, нийгмийн эрүүл мэндийн үйл явдлын ноцтой байдлын мэдээллийг авмагц 2 цагийн дотор олон нийтэд мэдээлнэ.</li> <li>- Тогтсон цагт хэвлэлийн хурал хийнэ.</li> </ul>

		<p>талаар мэдээллийг бүх сувгаар хүргэнэ.</p> <ul style="list-style-type: none"> <li>- Олон нийтэд хүргэх мэдээллийг эрсдэлийн үнэлгээнд суурилан боловсруулж, холбогдох албан тушаалтнаар хянуулан баталгаажуулж, түгээнэ.</li> <li>- Зорилтот бүлгүүд, тэдний мэдээлэл, мэдлэгийн түвшинг тогтоож мэдээллийн төлөвлөгөөг гаргана.</li> <li>- Хэвлэл мэдээллийн хэрэгслээр цацагдаж байгаа мэдээ, мэдээлэлд дүн шинжилгээ хийж, цаашдын стратегийг боловсруулна.</li> </ul>	<ul style="list-style-type: none"> <li>- Тогтсон цагт хэвлэлийн хурал хийнэ.</li> <li>- Үйл явдлын өрнөл, сэргийлэлт, өртөлт, хэрэгжүүлж буй арга хэмжээний талаар мэдээлнэ.</li> <li>- Эрсдэлийн мэдээлэл харилцааны нь эрсдэлийн түвшин нэмэгдэх үед дайчлах хүний нөөцтэй байх бөгөөд шинэчилсэн төлөвлөгөө боловсруулж, хэрэгжүүлнэ.</li> <li>- Зохицуулагчийн шийдвэрээр эрсдэлийн мэдээлэл харилцааны салбар хоорондын багийг өртсөн бүс нутагт хүч нэмэгдүүлэн томилон ажиллуулна.</li> <li>- Олон нийтийн оролцоог нэмэгдүүлж, татан оролцуулна.</li> </ul>	<ul style="list-style-type: none"> <li>- Үйл явдлын өрнөл, сэргийлэлт, өртөлт, хэрэгжүүлж буй арга хэмжээний талаар мэдээлнэ.</li> <li>- Хэвлэл мэдээллийн хэрэгслээр гарч буй бүхий л мэдээлэлд дүн шинжилгээ хийж, гарсан үр дүнг багийн бүх гишүүдэд өдөр тутам илгээнэ.</li> <li>- Иргэдийн дундах аман ярианд тогтмол тандалт хийнэ.</li> <li>- Дотоод, гадаадын түнш байгууллагуудад үйл явдлын мэдээллийг тогтмол бэлтгэн хүргүүлнэ.</li> <li>- Аюулд өртсөн иргэдийн тухай тогтмол мэдээлнэ.</li> <li>- Олон нийтийн оролцоог нэмэгдүүлж, татан оролцуулна.</li> <li>- Нээлттэй утас ажиллуулна.</li> <li>- Хариу арга хэмжээ, хязгаарлалтын талаар мэдээлнэ.</li> <li>- Хэрэгжүүлж буй арга хэмжээний хугацаа, үр дагавар, сэргээн босголт, зардал, төсвийн талаар мэдээлнэ.</li> </ul>
Анхны мэдээлэл өгөх албан тушаалтан	ЭХХ-ны баг	Холбогдох салбарын удирдах албан тушаалтан	Тухайн салбарын сайд, Төрийн нарийн бичгийн дарга	Ерөнхий сайд эсхүл Шадар сайд

---000---