

**МАЛ, АМЬТНЫ ХАЛДВАРТ, ГОЦ ХАЛДВАРТ ӨВЧИН,  
ТҮҮНЭЭС УРЬДЧИЛАН СЭРГИЙЛЭХ, ЭРСДЭЛИЙГ  
БУУРУУЛАХ, БЭЛЭН БАЙДЛАА ХАНГАХ**



*Аюулгүй ирээдүй айл өрхөөс*

# ХИЧЭЭЛИЙН СЭДЭВ: МАЛ, АМЬТНЫ ХАЛДВАРТ, ГОЦ ХАЛДВАРТ ӨВЧИН, ТҮҮНЭЭС УРЬДЧИЛАН СЭРГИЙЛЭХ, ЭРСДЭЛИЙГ БУУРУУЛАХ, БЭЛЭН БАЙДЛАА ХАНГАХ

**СЭДВИЙН ЗОРИЛГО:** Манай оронд голлон тохиолддог мал, амьтны халдварт болон гоц халдварт өвчний төрлүүд, малаас хүнд халдварладаг өвчнүүд болон тэдгээрээс хэрхэн урьдчилан сэргийлэх талаар мэдлэг, ойлголттой болж өрхийн амьжиргаанд нөлөөлөх нөлөөллийн талаарх мэдлэгээ нэмэгдүүлнэ.

## АГУУЛГА:

1. Ерөнхий ойлголт
2. Монгол оронд түгээмэл тохиолддог мал, амьтны халдварт өвчний төрлүүд:
  - Тухайн өвчний тухай ойлголт
  - Халдвар дамжих зам
  - Урьдчилан сэргийлэх
3. Зөвлөмж



**ХАЛДВАРТ ӨВЧНИЙ ТАРХАЛТ, УЧРУУЛЖ  
БУЙ  
ХОР НӨЛӨӨГӨӨР НЬ**

- Гоц халдварт “А” ангилал
- Халдварт “Б” ангилал

**ҮҮСГЭГЧЭЭС НЬ ХАМААРЧ**

- **микробуудаар** үүсгэгддэг халдварт өвчин
- **вирусээр** үүсгэгддэг халдвар

**ХОРИО ЦЭЭРИЙН ДЭГЛЭМ ТОГТООХ ӨВЧИН  
“А” АНГИЛАЛ**

**Боом**

**Шүлхий**

**Үхэр, гахайн мялзан**

**Хонь, ямааны цэцэг**

**гэх мэт 15 төрлийн халдварт өвчин**

**ХЯЗГААРЛАЛТЫН ДЭГЛЭМ ТОГТООХ ӨВЧИН  
“Б” АНГИЛАЛ**

**Галзуу**

**Бруцеллёз**

**Шимэгч хорхойн өвчнүүд**

**Хачигт бореллиоз**

**гэх мэт 66 төрлийн халдварт өвчин**

# МАЛ, АМЬТНЫ ХАЛДВАРТ ӨВЧИН

## Зоонозын халдварт өвчин

- Богино хугацаанд олон хүн мал, амьтанд улс орны хил дамнан тархах аюултай, нийгэм, эдийн засаг, гадаад худалдаанд сөргөөр нөлөөлдөг өвчнүүдийг хэлнэ.

## Гоц халдварт өвчин

- Дэлхийн хэмжээнд мал, амьтны 300 гаруй халдварт өвчин байдаг. Үүнээс 100 гаруй нь малаас хүнд халдварладаг зооноз өвчин юм.

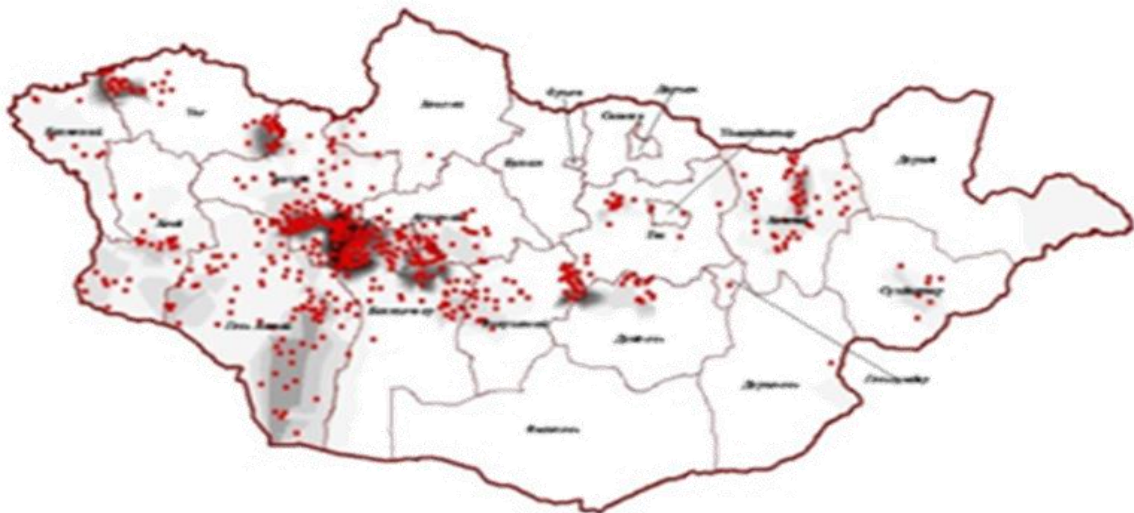
# МАЛ, АМЬТАНЫ ХАЛДВАР ҮҮСГЭГЧ

Өвчтэй мал болон нян, вирус тээгч мал, өвчний үүсгэгчээр бохирлогдсон хөрс, өвс тэжээл, хэвтэр бууц, малын тоног хэрэгсэл, ус, булаг, малын сэг зэм, малын гаралтай түүхий эд

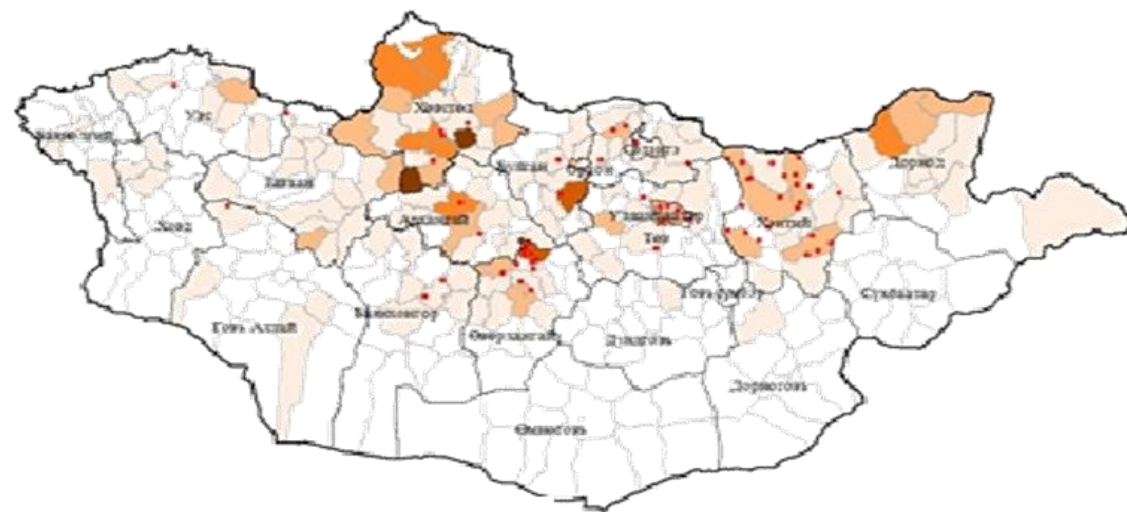
## ХАЛДВАР ҮҮСГЭГЧ МАЛ, АМЬТНЫ БИЕ МАХБОДОД НЭВТРЭН ОРОХ ЗАМ

	Нэвтрэн орох зам	Өвчний төрөл
1	Тэжээл боловсруулах замаар	Боом, дуут хавдар, сүрьеэ, бруцеллөз, сүрьеэ, шүлхий, ям, сахуу, иж балнадын гаралтай хээл хаялт, адууны халдварт цус багадах, үхэр, гахайн мялзан, нохойн гудрага, гахайн ёлом
2	Амьсгалын замаар	Сүрьеэ, цэцэг, сахуу, уушиг-гялтангийн халдварт үрэвсэл, адууны амьсгалын дээд замын халдварт салслалт, үхрийн цээж, цусан халдвар, гахайн инфилюэнц, нохойн галзуу
3	Шээс-бэлгийн замаар	Үтрээний үрэвсэл, бруцеллөз, адууны инфилюэнц
4	Арьс, салст бүрхэвч	Боом, дуут хавдар, хорт хаван, зогсоо, садраг, ям, цэцэг, цахлай, галзуу, хулгана яр, адууны халдварт цус багасах өвчин

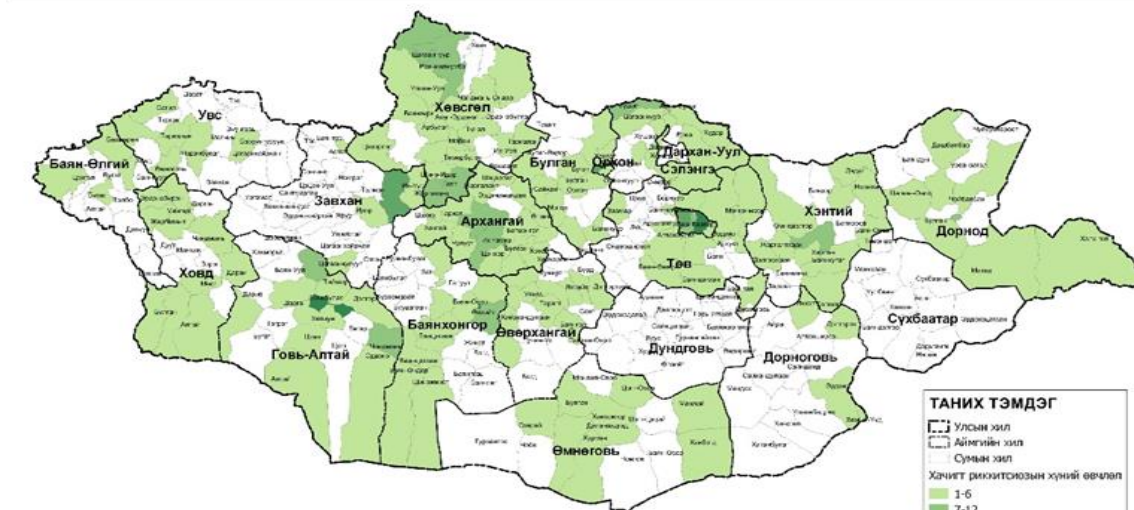
# ЗАРИМ ЗООНОЗЫН ХАЛДВАРТ ӨВЧНИЙ БАЙГАЛИЙН ГОЛОМТ



**Тарваган тахал**



**Боом**



**Хачгаар дамжих халдварууд**

ТАНИХ ТЭМДЭГ

- Улсын хил
- Аймагийн хил
- Сумын хил
- Хочит ризикийн хүний өвчлөл

1-6
7-12
13-18
19-24
25-30



**Галзуу**

Нян /савханцар/-гаар үүсгэгддэг байгалийн голомтот мал, амьтнаас хүнд дамжин халдварладаг халдварт өвчин юм.



- *Bacillus anthracis* хэмээх савх хэлбэртэй нян
- Гадаад орчинд тэсвэртэй /+140С хуурай халууныг 3 цаг, 130-180 С-ийн хүйтэнд 4 цаг, арьс, үсэнд 34 жил, аргал, хөрсөнд 1-8 жил/
- Хөрсөнд 30-50 жил хадгалагдана.

Боом өвчний үүсгэгч нян хөрсөнд олон жил амьд байж, мал амьтан, хүнийг өвчлүүлж үхэлд хүргэдэг аюулт бичил биетэн. Энэ нян нь үржил шимтэй, хангалттай чийг, дулаантай хөрсөнд голомтлон хадгалагддаг. *Манай ард түмэн боом өвчнийг эртнээс «газрын юм» гэж нэрлэдэг байсан нь ийм учиртай.*

Манай улсын уулт хээр, тал хээрийн чийглэг хар, хар хүрэн хөрс бүхий бүс нутагт боомын байгалийн голомт оршдог. Монгол улсын 18 аймгийн 169 сум, нийслэлийн 7 дүүрэгт боомын хүн, малын өвчлөл бүртгэгдсэн.

**Тархины үхжил, уушиг усжин хавагналт түргэн зуур явагдаж, гэнэт үхэлд хүргэдэг нь энэ өвчний онцлог шинж тэмдэг юм.**

# Тархалт





## БООМ ӨВЧНИЙ ХАЛДВАРЫН ЭХ УУРХАЙ:

Эдгээр мал, амьтад мөн аргаль, янгир, хандгай гэх мэт бүлээн цуст, туруутан амьтад боом өвчнөөр өвчилдөг ба өвчтэй мал, амьтаны **мах, сүү арьс шир, үс ноос, шүлс, ялгадас, тэдгээрээр бохирлогдсон өвс, тэжээл, бууц, бэлчээр, малын тоног хэрэгсэл, багаж зэрэг нь бүгд халдвартай!!!!**



### **Халдвар дамжих зам:**

- Үер, ган, хөрс боловсруулалт хийх, уул уурхайн ажлын үед боомын үүсгэгч заримдаа газрын гадаргуу дээр гарч ирэх ба энэ үед мал амьтанд халдварлах эрсдэл нь илүү ихээр нэмэгдэнэ.
- Хүнээс хүнд халдвар дамждаггүй, маш ховор тохиолдолд хувийн ариун цэвэр сахиагүй үед дамжих эрсдэлтэй.
- Цус сорогч хос далавчтан, үе хөлтөнд хазуулсан тохиолдолд дамжих эрсдэлтэй.
- Дутуу боловсруулсан махан бүтээгдэхүүн хэрэглэсэнтэй холбоотой үүсч болно.

## БООМ ӨВЧНИЙ МАЛД ИЛРЭХ ШИНЖ ТЭМДЭГ



цочимтгой болох, шүдээ хавирах, явж чадахгүй унах, эргэж тойрох, огцом хөдлөх, биеийн халуун нь гэнэт нэмэгдэх зэрэг

➤ Үхэр, адуу нь эхлээд мөн үргэмтгий болох, үргэж цочсон байдалтай харах, биеийн халуун нь  $40-42^{\circ}\text{C}$  хүрэх, зүрхний цохилт олшрох, амьсгал гүнзгий болох, тасалдах, ил харагдах салст бүрхүүлүүд цайна.

➤ Тэжээл, усандаа дургүй, цангаг болох, хивэхгүй болох, салст бүрхүүл цайх, номойрох, хөл нь саажих, таталдах, хүзүүгээ нугалж хэвтэх зэрэг шинж тэмдгүүд ажиглагдана. Амаа ангайх, хэлээ унжуулах, хамрын нүх сартайх байдал илэрнэ.

➤ Өвчний анхны шинж тэмдэг илэрснээс хойш ойролцоогоор 24 цаг орчим болоод өвчилсөн мал, амьтан үхдэг. Хүүрийн хөшилт алдагдан улбагар сул болох бөгөөд үхсэн амьтны хамар, ам, бөгсний сүвээс **бор хүрэн өнгийн гоождос** ялгарна.



# БООМ ӨВЧНИЙ ХҮНД ИЛРЭХ ШИНЖ ТЭМДЭГ

**Энэ өвчний 3 хэлбэр байдгаас Монгол улсад арьсны хэлбэр давамгай тохиолддог.**



**Арьсны хэлбэр:** Арьс салстаар цусархаг тууралт гарна. Зүрхний цохилт 1 минутад 120-160 удаа, судасны хүчдэл, дүүрэлт суларч, судас тэмтрэгдэхгүй болно. Эхлээд жижиг улаан толбо үүсэж, улмаар томорч орчны арьс шархлан, хавдах ба шархны голд цааш хонхойсон, хар өнгөтэй, өвчингүй хар тав үүснэ, өндөр халуурна.



**Ходоод-гэдэсний хэлбэр:** Аюулхай орчим хөндүүрлэн хэвлийгээр базалж өвдөх, гэдэс дүүрэх, цусархаг зүйлээр бөөлжих, цустай суулгах, ам цангах шинжүүд илэрнэ. Зүрхний авиа бүдэг, артерийн даралт буурна, судасны цохилт мэдрэгдэхгүй, элэг, дэлүү томорно, өвчтөн тайван бус болж дэмийрнэ. Бөөрний хурц дутагдалд орно.

**Уушигны хэлбэр:** Ерөнхий хордлогын шинж тэмдэг илрэх бөгөөд нулимс их гарах, найтаалгах, хоолой сөөнгөтөх, ханиалгах, шинжүүд гарна. Цээжээр хатгуулж өвдөнө, амьсгаадна, хөхрөнө, эхний үед хуурай ханиалгаж байснаа дараа нь цустай цэр гарч, цусаар бөөлжинө.

## Хэрхэн сэргийлэх вэ?



Газрын хөрсөнд боом өвчний үүсгэгч хэдэн арван жилээр хадгалагддаг тул малчид, тариаланчид, газар шорооны ажил эрхлэгчид арьсаа шалбалах, гэмтээхээс болгоомжлох



Үхсэн малын мах, арьс ширийг ашиглахгүй байх, ил задгай хаяхгүй байх, мал үхсэн тохиолдолд мал эмнэлгийн байгууллагад яаралтай мэдэгдэж шалтгааныг тогтоолгох



Мал сүргийн дотор боом өвчний сэжиг илэрвэл тухайн малыг сүргээс яаралтай тусгаарлаж мал эмнэлэгт хандах

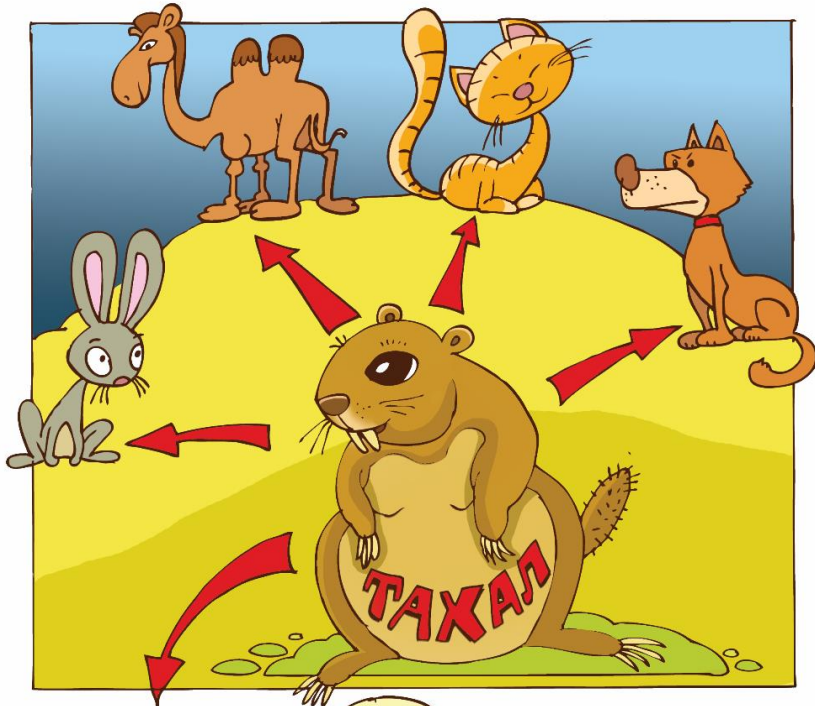


Малын гаралтай түүхий эд, мах, махан бүтээгдэхүүн, сүү, сүүн бүтээгдэхүүнийг сайтар боловсруулж хэрэглэх



Боом өвчний голомттой нутгийн хүн ам, мал сүргийг боом өвчний эсрэг дархлаажуулалтанд хамруулах

# ТАРВАГАН ТАХАЛ



■Тарваган тахал өвчин нь нянгаар үүсгэгддэг, халдвартай мэрэгч амьтад, тэдний бүүргээр дамжин халдварладаг, тунгалагын зангилаа, уушгийг зонхилон гэмтээдэг халууралт, хордлогоор илэрдэг зоонозын цочмог халдварт өвчин.

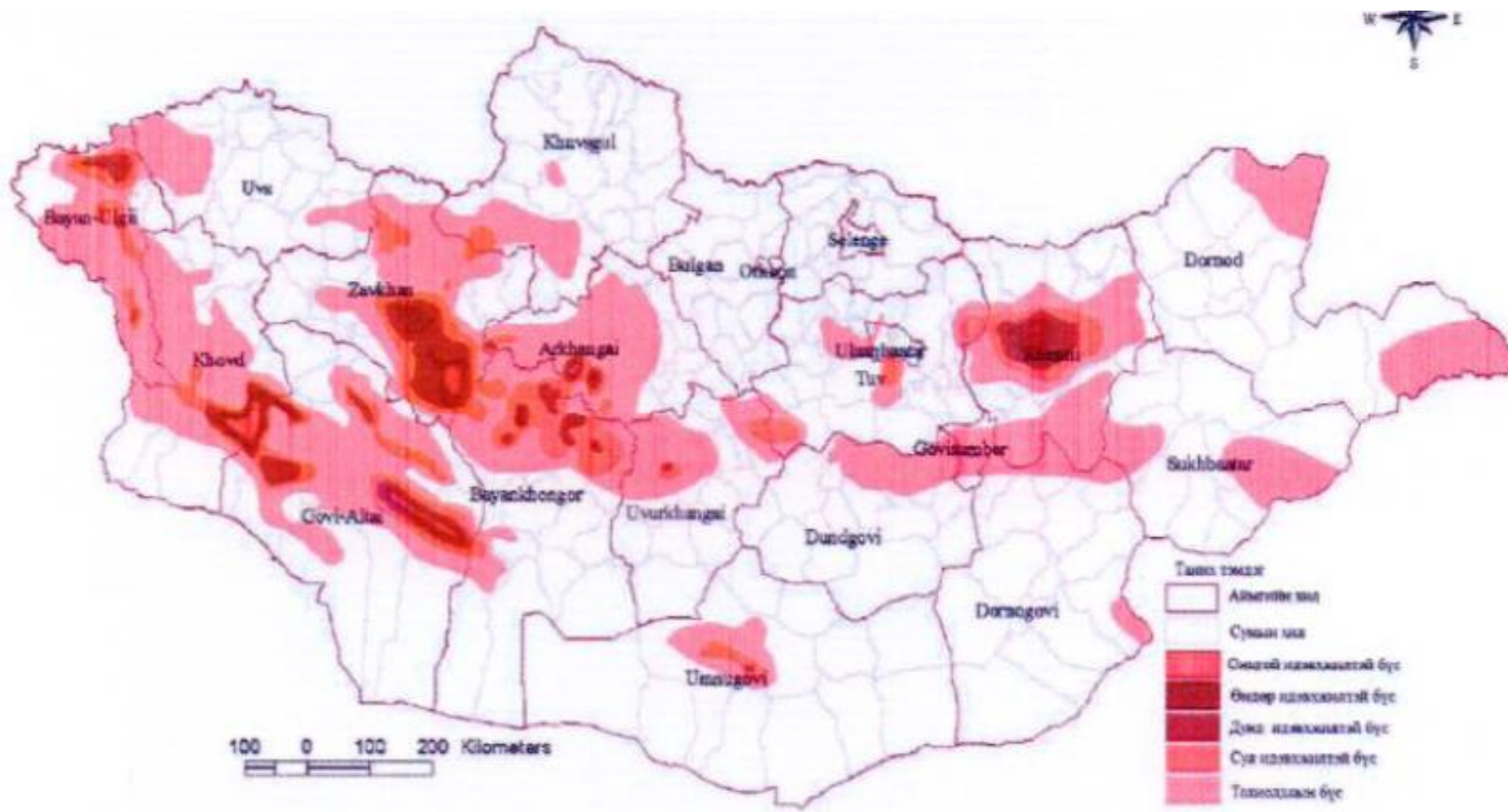
■Тарваган тахлын нян байгальд мэрэгч – бүүрэг - мэрэгч гэсэн гинжин хэлхээнд оршдог зүй тогтолтой. Байгалийн голомтод тахал өвчний нянг мэрэгчийн нэг бодгалиас нөгөөд дамжуулагч нь бүүрэг юм.



*Богино хугацаанд олон хүнийг хамран өвчлүүлж, эрт оношилж зөв эмчлээгүй тохиолдолд богино хугацаанд хүндрэн үхэлд хүргэх аюултай өвчин юм.*

# ТАРВАГАН ТАХАЛ ӨВЧНИЙ ТАРХАЛТ

Тарваган тахлын байгалийн голомтот нутагт тахлын эпизоот нь хавар 4 дүгээр сараас идэвхжиж, 8-9 дүгээр сард оргил үедээ хүрч, 10 дугаар сарын дунд үеэс эхлэн намжиж дөлгөөн байдалд ордог.



# ТАРВАГАН ТАХАЛ ӨВЧНИЙ ХАЛДВАРЫН ЭХ УУРХАЙ ДАМЖИХ ЗАМ

Тарваган тахал нь мэрэгч амьтдаас хүнд халддаг гоц аюулт халдварт өвчин юм. Өвчин үүсгэгч нь мэрэгчдийн арьсанд 23 хоног, хоол хүнсэнд 2-4 сар, өвчтний цэр, идээ, цусанд 4-165 хоног өвчин үүсгэх чадвартайгаар хадгалагдана.

## ЭХ УУРХАЙ

Халдвартай мэрэгч, туулай хэлбэртэн амьтад болон тэдгээрийн сэг зэм, гаднын шимэгч, өвчтэй хүн



## ДАМЖИХ ЗАМ

### Шууд хавьтал



Өвчтэй тарвага агнах өвчих, мах эвдэх явцад арьс салстын шархаар, өвчтөн асрах, халдвартай эд зүйлстэй харьцах

### Агаар дусал



Тарваган тахлын уушигны хэлбэрээр өвчилсөн хүнээс хүнд дамжин халдварлах

### Дам халдвар



Мэрэгч амьтны бөөс, бүүрэгт хазуулах

### Хоол хүнс



Тарваган тахлаар өвчилсөн тарваганы түүхий эрхтэн, махыг хүнсэнд хэрэглэх

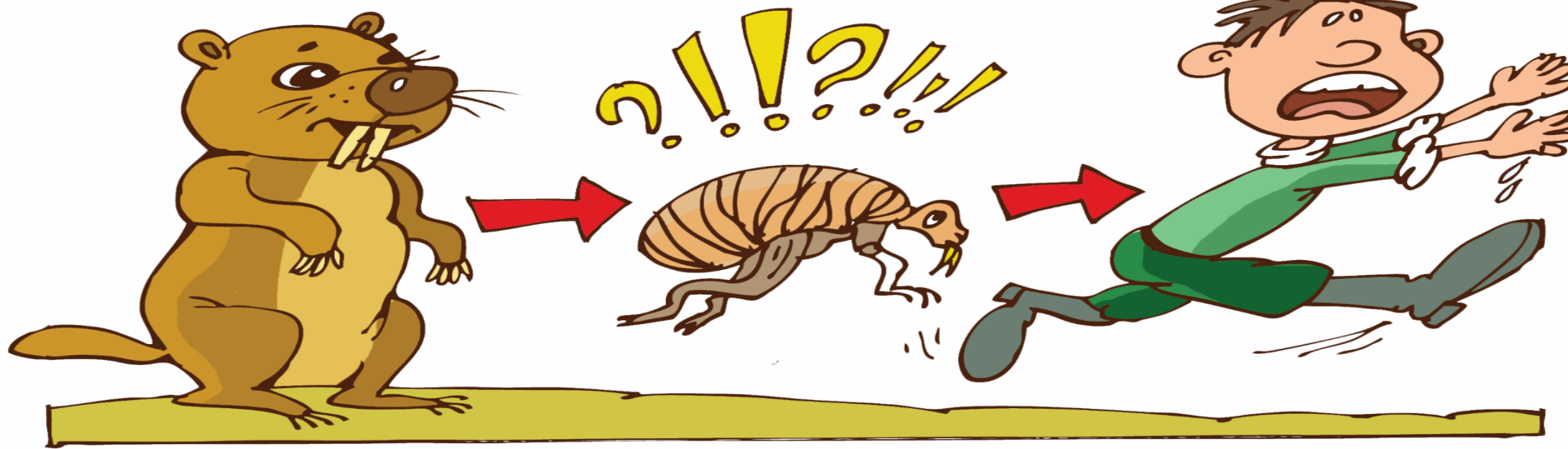
## ТАРВАГАН ТАХАЛ ДАРААХ ЗАМААР ХҮНД ХАЛДВАРЛАНА

### Шууд хавьтлын зам:

Өвчтэй тарвага агнах, арьс өвчих, мах эвдэх зэрэг үйл ажиллагааны явцад арьс салстын бүтэн байдал алдагдсан үед болон өвчтөнийг асрах, сувилах, халдвартай эд, зүйлстэй хамгаалах өмсгөлгүйгээр харьцсанаас арьсны болон булчирхайн хэлбэрийн тахлаар өвчилнө.

### Дам халдварын зам:

Мэрэгч амьтдын бөөс, бүүрэг, цус сорогч үе хөлтөнд хазуулах зэрэг тохиолдлуудад халдварлана.





# ТАРВАГАН ТАХАЛ ӨВЧНИЙ ХҮНД ИЛРЭХ ШИНЖ ТЭМДЭГ

## ЭМНЭЛЗҮЙ



Өндөр  
халуурах



Булчирхай  
цочих



Цустай цэрээр  
ханиалгах



Толгой өвдөх



Чичрэх, ядарч  
сультдах



Бөөлжих, гүйлгэх

**НУУЦ ҮЕ:** Халдвар авснаас хойш 1-6 хоног,  
дунджаар 2-3 хоног

# ТАРВАГАН ТАХАЛ ӨВЧНӨӨС ХЭРХЭН СЭРГИЙЛЭХ ВЭ?

1



Тарваганы түүхий мах, эд эрхтэнг хот суурин газарт оруулахгүй, эмчилгээний зорилгоор хэрэглэхгүй байх

2



Тарвага болон мэрэгч амьтны бөөс, бүүрэгт хазуулахаас сэргийлэх

3



Олноор үхсэн мэрэгч амьтад болон тарвагатай таарвал гар хүрэлгүй мэргэжлийн байгууллагад яаралтай мэдэгдэх

4



Тарвага агнахыг хуулиар хориглосон тул тарвага агнахгүй байх!!!

5



Хэрэв та тарваган тахлын эрсдэлд өртсөн, эмнэлзүйн шинж тэмдэг илэрсэн тохиолдолд эрүүл мэндийн байгууллагат яаралтай хандах



ЗООНОЗЫН ӨВЧИН СУДЛАЛЫН  
ҮНДЭСНИЙ ТӨВ



976-70282853

[nczd.gov.mn](http://nczd.gov.mn)

ЗООНОЗЫН ӨВЧИН СУДЛАЛЫН ҮНДЭСНИЙ ТӨВ

## ГАЛЗУУ ӨВЧИН

Энэ өвчин нь анагаах ухаанд өнөөг хүртэл эмчлэх боломжгүй байгаа мал амьтнаас хүнд халдварладаг зоонозын өвчний төрөл юм.



- Бүх төрлийн бүлээн цуст амьтдын төв мэдрэлийн системийг гэмтээгч, цочмог явцтай, вирусээр үүсгэгддэг, голдуу үхлээр төгсдөг, зэрлэг амьтдаас хавьталын замаар мал, амьтан, хүнд халдварладаг зооноз халдварт өвчин юм.

# Галзуу өвчний байгалын голомт



Монгол оронд 21 аймаг 183 сум, нийслэлийн 6 дүүрэг галзуу өвчний зэрлэг ба хот суурингийн голомтууд тэмдэглэгдсэн байдаг.

# ХАЛДВАРЫН ЭХ УУРХАЙ, ХАЛДВАР ТАРХАХ ЗАМ

Галзуу өвчнөөр мал, тэжээвэр болон зэрлэг амьтад, хүн өвчилдөг, мэдрэлийн хэт цочрол болон саа тусаж илэрдэг хурц урсгал явцтай өвчин юм. Галзуугийн үүсгэгч нь вирус бөгөөд тархины эсэд үрждэг.



- **ДАМЖИХ ЗАМ**

өвчилсөн болон вирус тээгч амьтанд хазуулах, самардуулах, долоолгох үед шүлсээр дамжина.

- **ХАЛДВАРЛАХ ЗАМ**

хазагдсан шарх, нүдний салст бүрхүүл, вирусээр бохирдсон бут мод, тэжээл идэх үед амаар дамжина.

# Галзуу өвчний хүнд илрэх шинж тэмдэг

- Хүнд өвчний вирус нэвтрэн орсноос дундажаар 2-8 долоо хоногийн дараа анхны шинж тэмдэг илэрч эхлдэг.
- Халдвар авсан хүн гэнэт өндөр халуурч, толгой дагзны хэсэгт өвдөх, тогтворгүй болох, бие өвдөх, шархирах шинжээр илэрнэ.
- Өвчтэй хүний арьсны мэдэрхүй өөрчлөгдөн, арьсан дээгүүр хорхой гүйж байгаа мэт, эсвэл арьс өвдөх мэдрэмж төрнө. Ийнхүү мэдрэлийн хөөрлийн үе мэдэрхүйн хүчтэй цочролоор солигдож, хүүхэн хараа өргөсөх, шүлс асгарах, хий юм харагдаж эхэлнэ.
- Өвчин даамжирах тусам аажмаар залгиурын булчингийн чангарал үүсч юм залгиж чадахаа болино.
- Эдгээр шинжүүд цаашид үргэлжлэн, залгиур болон амьсгалын замын булчингууд агшиж, бүх бие саажиж үхдэг. Өвчний явц 4-6 хоног байна.

# Галзуу өвчний амьтанд илрэх шинж тэмдэг

Галзуурсан амьтанд илрэх шинж тэмдгийг **дөлгөөн, сэрлийн, саажих** буюу даамжирсан хэлбэр гэж 3 хуваадаг байна.

- Дөлгөөн** хэлбэрээр өвчилсөн амьтан гэрэл шуугианд мэдрэмтгий болж, хоол тэжээлдээ дургүйцэх, хараа муудаж биеийн халуун нь нэмэгдэх шинж тэмдэг ажиглагдах ба энэ нь 12 цагаас 3 хоног үргэлжилдэг.

- Сэрлийн** хэлбэрээр өвчилсөн амьтан хэрцгий авиртай болж, мэдрэх чадвар нь хямарч, залгиур ба жажуур булчин нь саажих, салганах, хараа нь муудах, олон удаа шээх байдал үзүүлж, биеийн халуун нь дээд цэгтээ хүрдэг байна.

- Саажих** хэлбэрийн үедээ уг амьтны цусны эргэлтийн ба амьсгалын үйл ажиллагаа өөрчлөгдөн, биеийн халуун бууж, мэдрэх чадвар нь эрс доройтсоор үхлээр төгсдөг байна.

## Галзуу өвчнөөс хэрхэн урьдчилан сэргийлэх вэ?



Галзуу өвчний сэжигтэй мал, амьтанд **бүү ойрт**



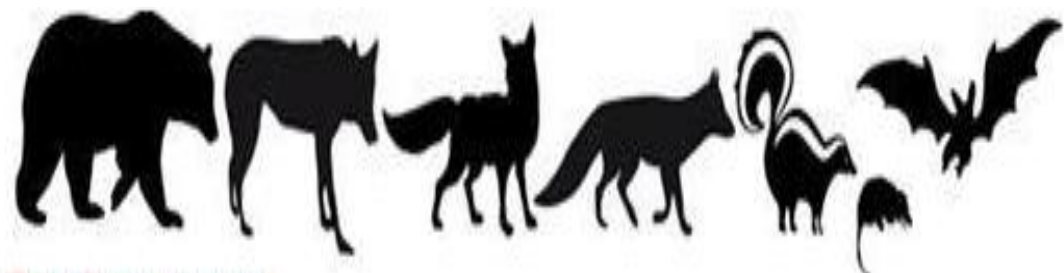
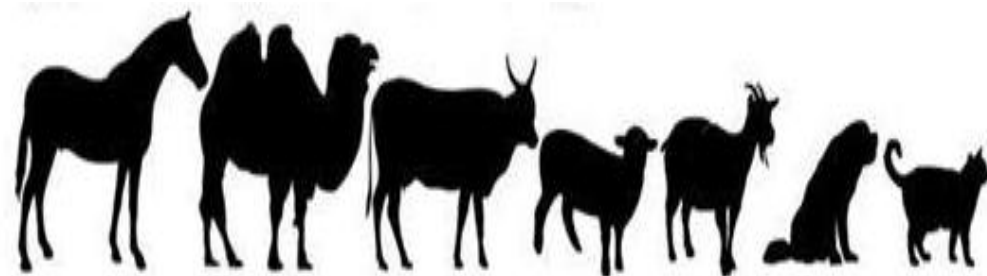
Нохойд хазуулахаас зайлсхийх



Жил бүр мал, нохдыг галзуугийн эсрэг **вакцинд хамруулах**



Үхсэн ба галзуугийн сэжигтэй амьтныг мал эмнэлэгт **мал эмнэлэгт мэдээлэх**



## Хэрэв галзуу өвчний сэжигтэй амьтанд хазуулбал ямар арга хэмжээ авах вэ?



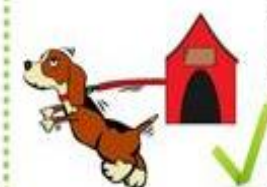
Хазуулсан бол шархыг **савандаж угаах, 5% иодын уусмалаар цэвэрлэх**



Харьяа эрүүл мэндийн байгууллага, эмчид хандах



Уруулж, шүлсдүүлсэн үед эмчийн зааврын дагуу вакцины **бүрэн тунг тариулах**



Хүн нохойд уруулсан тохиолдолд **нохойг 10 хоног уяж, хяналтанд байлгах**

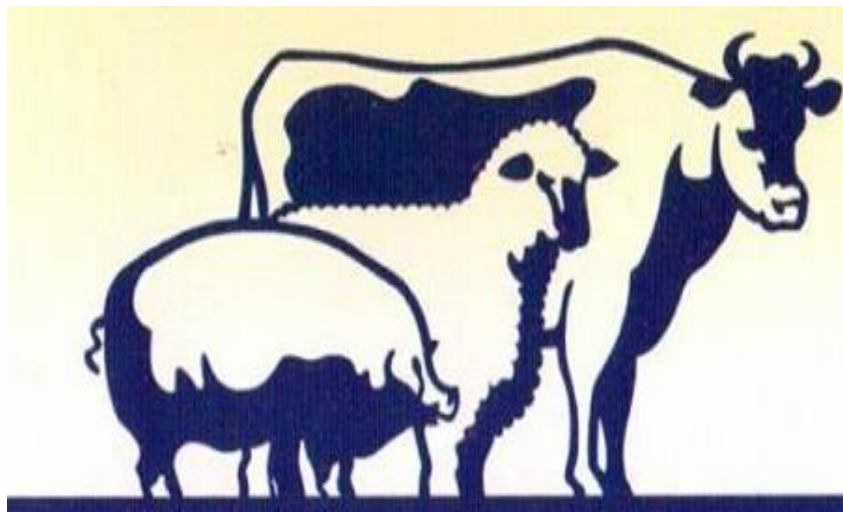


# ШҮЛХИЙ ӨВЧИН

Шүлхий нь хавьтал халдварлалт өндөр, богино хугацаанд тархаж, тэмээ, үхэр, сарлаг, хонь, ямаа, гахай, буга, зээр зэрэг салаа туурайтныг өвчлүүлдэг бөгөөд олон замаар халдварладаг, үүсгэгч нь гадаад орчны нөлөөнд нилээд тэсвэртэй зэрэг онцлогтойн улмаас маш богино хугацаанд олон төрлийн мал, амьтаныг хамран сум, аймаг, улс, тив дэлхийд дамжин тархах аюултай.



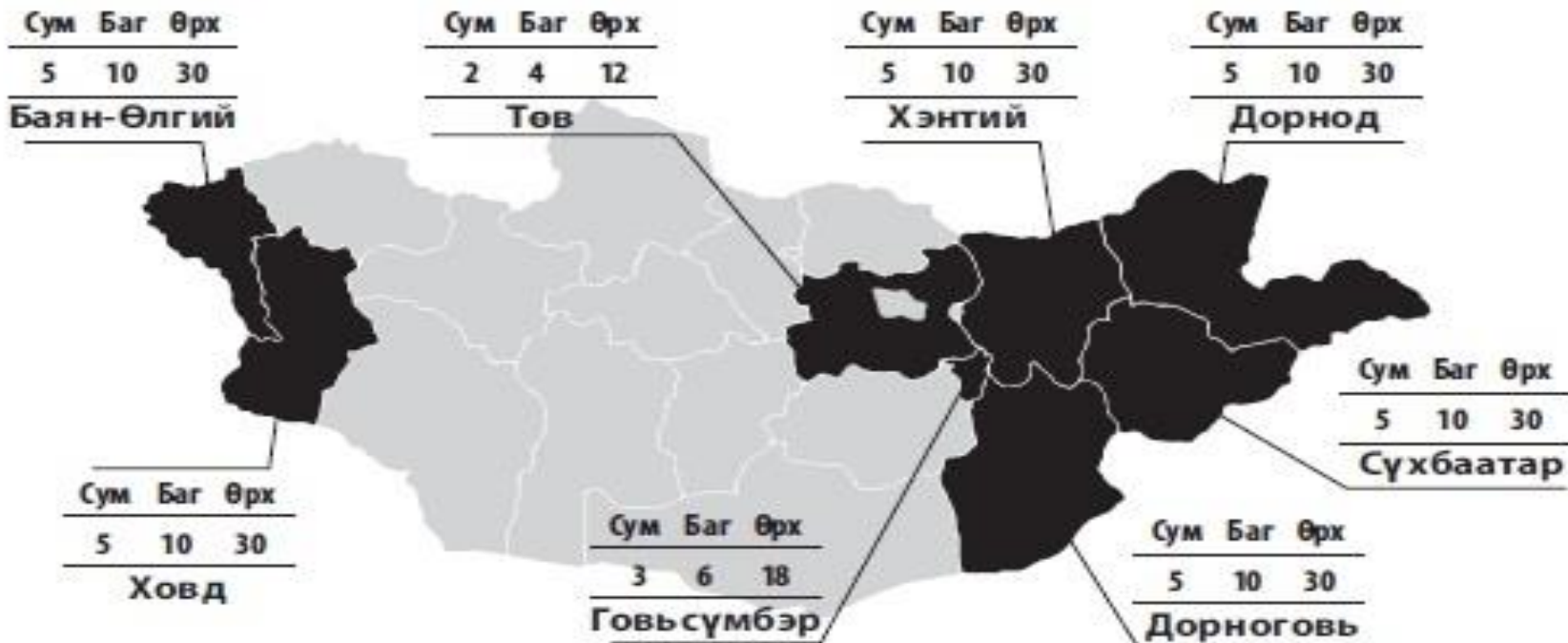
## ХАЛДВАР ДАМЖИХ ЗАМ



- Өвчин үүсгэгчийн эх уурхай нь өвчтэй, өвчний нууц үедээ байгаа болон өвчилж үхсэн мал, амьтад юм.
- Өвчилж үхсэн мал амьтан маш удаан хугацаагаар вирус тээгч болж үлдэнэ.
- Өвчтэй мал шүлс, шээс, баас, сүү зэргээрээ вирусийг байнга гадагшлуулж бэлчээр, ус, тэжээл, багаж, тээврийн хэрэгсэл, бусад зүйлийг бохирдуулдаг.

# ШҮЛХИЙ ӨВЧНИЙ ТАРХАЛТ

## 2015-2017 ОНД ШҮЛХИЙ ӨВЧИН БҮРТГЭГДСЭН АЙМГУУД



### Вакцины дархлаажилтын идэвх

5%  
Хэнтий

22.5%  
Дорноговь



20%  
Дорнод

45%  
Говьсүмбэр

## ШҮЛХИЙ ӨВЧНИЙ ҮЕД МАЛД ИЛРЭХ ШИНЖ ТЭМДЭГ

- Шүлхийн далд үе 2-12 хоног байдаг ба өвчний шинж тэмдэг 3-5 дахь хоногт илэрнэ
- Ам, хэл, буйл, амны хөндийн зөөлөн эд, хамрын толио, хөх дэлэн, туурайн салаа зэрэгт цэврүү үүснэ.
- Шүлс их гоожно, хамраас их гоождос гарна
- Туурайн салаанд цэврүү гарснаас болж хөл доголно



## ШҮЛХИЙ ӨВЧНИЙ ҮЕД ХҮНД ИЛРЭХ ШИНЖ ТЭМДЭГ



- Нууц үе ойролцоогоор 3-8 хоног
- Гэнэт 38-39 хэм хүртэл халуурах, чичрэх, толгой булчин, ууц нуруугаар өвдөнө
- Ам нь хуурайшин хорсох, юм зажлахад өвдөх шүлс их гоожих
- Цэврүү нь хамрын салстад, нүдэнд, гадна арьсанд тухайлбал хамар амны эргэн тойронд гарна.

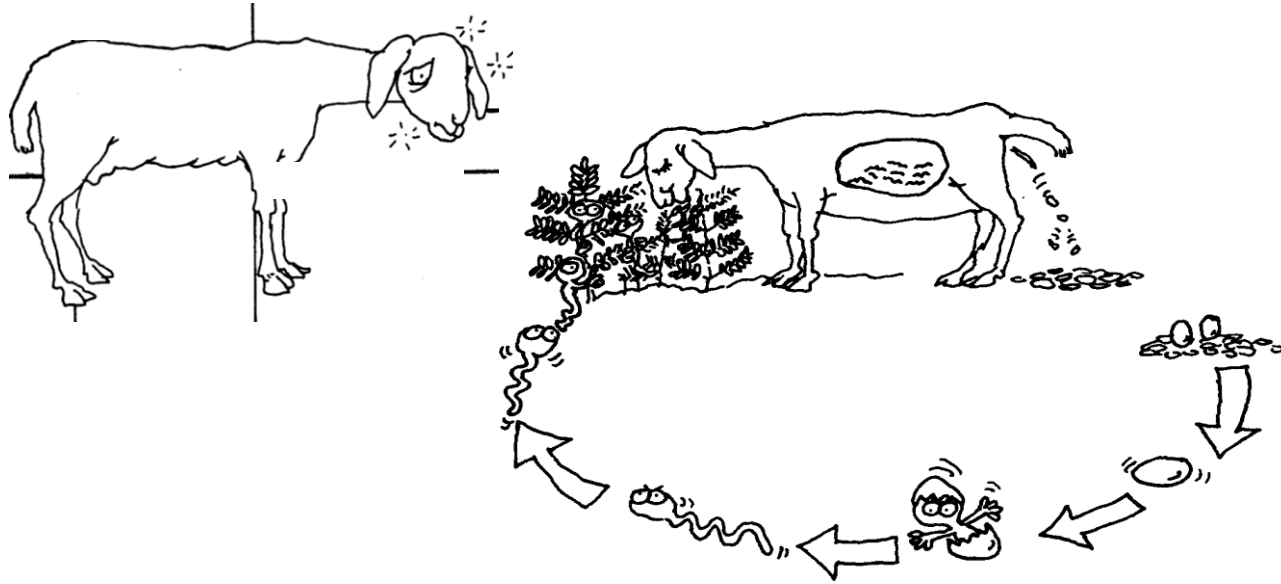
## ШҮЛХИЙ ӨВЧНӨӨС ХЭРХЭН СЭРГИЙЛЭХ ВЭ?

- Өвчтэй мал, адгуусан амьтдыг тусгаарлаж, хөл хорио тогтоож, ариутгал халдваргүйтгэлийн арга хэмжээг зохион байгуулна.
- Халдвар гарсан сүргээс өвчний ил шинж тэмдэг үзүүлсэн малыг ялган устгаж, уг сүрэгт байгаа мал болон ойролцоох сүргүүдийг вакцинжуулна.
- Сүү ба сүүн бүтээгдэхүүнийг сайтар боловсруулж малын гаралтай хүнсний бүтээгдэхүүнийг сайтар буцалгаж хэрэглэх



- Өвчтэй малтай ажиллахдаа заавал тусгай хамгаалах хувцас өмсөх
- Өвчилсөн мал, амьтан, тэдгээрээс ялгаран гарсан шүлхийн вирустэй шүлс, сүү, баас, шээс зэргийг зохих журмын дагуу ариутгах, устгал хийнэ.

# ХОНЬ, ЯМААНЫ ЦЭЦЭГ ӨВЧИН



Өндөр халуурал, арьс, салст бүрхүүлд цэврүүт гүвдрүү үүсэх, дотоод эрхтний үрэвслийн шинжээр илэрдэг цочмог халдварт өвчин юм

Цэцгээр хонь, ямаа нас, хүйс, үүлдэр харгалзахгүйгээр өвчлөх ч нялх хурга, эрлийз мал илүү мэдрэмтгий.

## ХАЛДВАР ДАМЖИХ ЗАМ:

- Өвчилсөн хонь, ямааны нус, нулимс, баас, шээс, шарх, тавны хогжруу зэрэг нь гадаад орчныг бохирдуулна.
- Өвчтэй мал амьтныг гардан эмчлэх, тэжээх явцад хувцас, малын тоног хэрэгсэл, ноос, ноолуур, арьс, вирусээр бохирлогдсон хашаа хороо, тэжээл, хэвтэр бууцаар дамжин халдвар тархана.
- Харин өвчлөөд эдгэрсэн хонь, ямаа нь вирусийг төдийлөн удаан хугацаагаар тээдэггүй.

## ХОНЬ, ЯМААНЫ ЦЭЦЭГ ӨВЧНИЙ ШИНЖ ТЭМДЭГ



#99858700

- Өвчний нууц үе нь 21 хүртэл хоног байна.
- Цэцгээр өвчилж буй хонь, ямааны биеийн халуун  $41^{\circ}\text{C}$  хүрч 1–5 өдрийн турш үргэлжилнэ.
- Нүд, ам, хамраас нулимс, салст идээт нус, нуух гоожих, зовхи хавагнах, судасны лугшилт олширч амьсгал түргэснэ.
- Цэцгийн цэврүүт гүвдрүү, булдруу ихэвчлэн толгой, уруул, хамрын самсаа, шанаа, нүдний орчим болон цавь, суга, дэлэн, хуухнаг, гуя, сүүлний дотор талын үсгүй хэсэгт үүснэ.
- Ус тэжээлд дургүй болох шинж тэмдэг илэрнэ.
- Хүндэрсэн үед нүд нь сохорно.

## ХОНЬ, ЯМААНЫ ЦЭЦЭГ ӨВЧНӨӨС УРЬДЧИЛАН СЭРГИЙЛЭХ, ТЭМЦЭХ



- Малдаа ямар нэг өвчний шинж тэмдэг илэрсэн үед харьяа сум, дүүрэг, багийн мал эмнэлгийн байгууллагад яаралтай мэдэгдэх, дуудлага өгөх,
- Өвчний шинж тэмдэгтэй малыг ялгаж тусгаарлах, бэлчээрт явуулахгүй байх,
- Малаа хоньчлон хариулах, өөр айлын малтай нийлүүлэхгүй байх,
- Малын хашаа хороо, өтөг бууц, тоног хэрэгслийг халдваргүйжүүлэх
- Малын шилжилт хөдөлгөөнийг хориглох, /худалдан борлуулах, отор нүүдэл хийх гэх мэт/
- Малын гаралтай түүхий эд, бүтээгдэхүүнийг хот, сууринаас гаргахгүй байх зэрэг арга хэмжээг өвчний онош тогтоож оношлогдох хүртэл авч хэрэгжүүлэх.

# ШУВУУНЫ ТОМУУ ӨВЧИН

**ОЛОН УЛСЫН МАЛ, АМЬТНЫ  
“А” ЗЭРЭГЛЭЛИЙН  
ГОЦ ХАЛДВАРТ ӨВЧИН**

**Шувууны томуу** нь вирусээр үүсгэгддэг өвчин юм. Энэ өвчний вирус нь дотроо олон хэвшилтэй. Тэдгээрийн дотор **H5N1** дэд хэвшил нь өндөр хоруу чанартайгаараа эдүгээ нэлээд их анхаарал татаж байгаа бөгөөд их төлөв зэрлэг болон гэрийн тэжээвэр шувуудыг өвчлүүдэг хэдий ч хүн болон гахайд дамжин халдварлах нь бий. Хүнд халдварлавал, эдгэрэлт нь 50 орчим хувьтай байдаг аюултай өвчин юм.

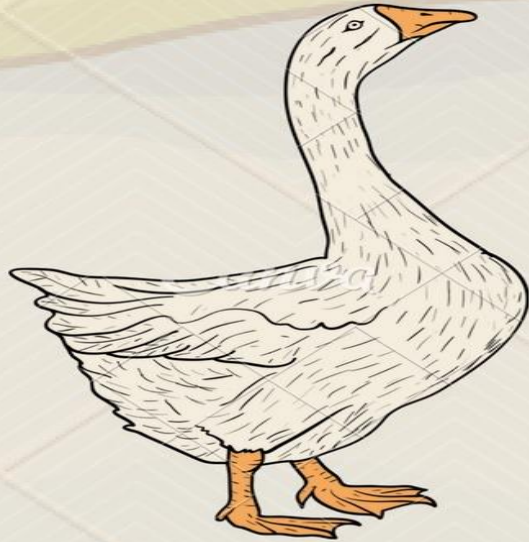
**Шувууны томууны вирус нь :**

56 хэмд 3 цаг, 60 хэмд 30 минутын дотор үхдэг. Формалин иодын нэгдэл зэрэг халдваргүйжүүлэх бэлдмэл хэрэглэн устгаж болно. Саван, цэвэрлэгээний бусад бодис ба зарим химийн бодисууд, тухайлбал идэмхийн натрийн 2 хувийн уусмалд 10 минутад устдаг.





# Шувуудад ямар шинж тэмдэг илрэх вэ ?



- Нүд, хамар, амнаас салсархаг шингэн гоожих
- Хөдөлгөөний идэвхи удаашрах
- Залаа нь хавдах
- Чацга алдаж, улмаар таталт өгөх



- Өндөр халуурах
- Өндөглөх чадвар буурах, өндөгний хальс зөөлөрсөн эсхүл хэлбэрээ алдсан байх
- Шувууд шалтгаангүйгээр олноороо үхэх



# МАЛ, АМЬТНЫ ГОЦ ХАЛДВАРТ ӨВЧИН ӨРХИЙН АМЬЖИРГААНД



## Дүгнэлт

3 багт хуваагдаж баг тус бүр дараах асуултуудын дагуу ярилцана.

1. Мал, амьтны гоц халдварт өвчний шинж тэмдгүүдийг мэдэх нь яагаад чухал вэ?
2. Мал, амьтны гоц халдварт өвчнөөс урьдчилан сэргийлэх арга хэмжээний талаарх мэдээллийг ямар арга замаар бусдад түгээвэл илүү үр дүнтэй вэ?
3. Мал, амьтны гоц халдварт өвчин зөвхөн малчин өрхөд хамаатай юу? Хэрэв тийм бол яагаад, үгүй бол яагаад?

# ХОРИО ЦЭЭРИЙН ДЭГЛЭМ ТОГТООХ БУЮУ “А” АНГИЛЛЫН ӨВЧИН

ХХААХҮ-ийн сайдын 2011 оны А/86 тушаал



- Шүлхий
- Үхрийн цээж
- Гахайн ёлом
- Цэцэг /хонь, ямааны/
- Шувууны томуу
- Ямааны годрон
- Туулайн вируст цусан халдвар
- Миксоматоз
- Хорт салст халуурал
- Боом

# Мал, амьтаны гоц халдварт өвчин гарсан үед:

## Малчин:

- Мал гэнэт үхэж, хорогдох, нэг дор олон мал үл мэдэгдэх шалтгаанаар өвчилсөн нөхцөлд мал эмнэлгийн байгууллагад яаралтай мэдэгдэх,
- Өвчилсөн малаа нуун дарагдуулахгүй байх,
- Вакцинжуулалтад бүрэн хамруулах,
- Хариулга, маллагаатай болгох, малын эмчээс гарал үүслийн гэрчилгээг авч хэвших,

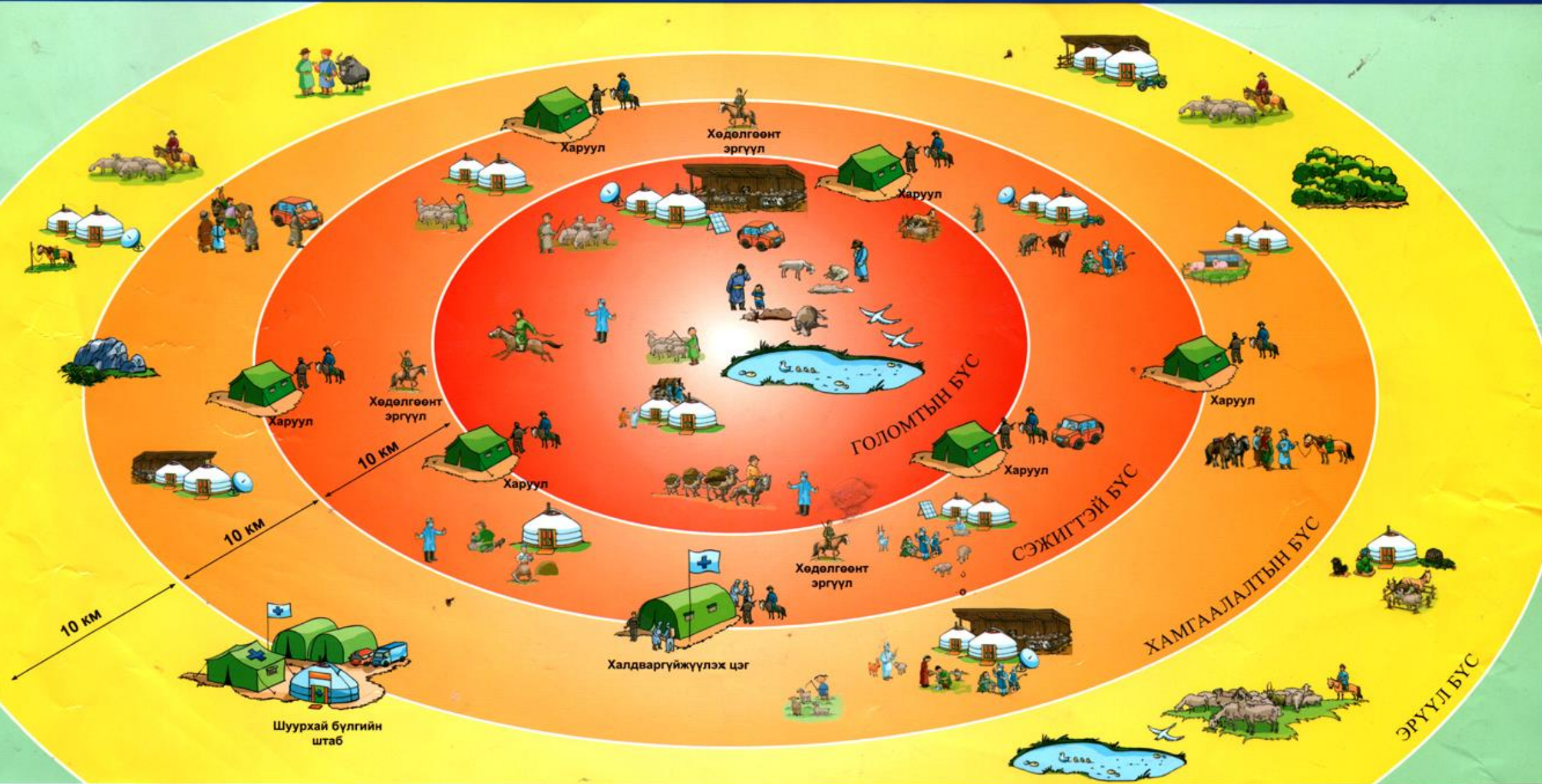
## Мал эмнэлгийн байгууллага буюу малын эмч:

- Лабораторийн шинжилгээний хариуг үндэслэн өвчтэй малыг хяналтад авах, тусгаарлах, эмчлэх, хорио цээрийн дэглэм тогтоох, нядлах, устгах тухай саналаа аймаг, нийслэл, сум, дүүргийн Засаг дарга, Онцгой байдлын байгууллагад уламжлах,
- Гоц халдварт өвчний хорио цээрийн бүсэд мөрдөх дүрэм, журам, заавар, стандарт, ариун цэврийн дэглэмийг шуурхай хэрэгжүүлэх;

## **ХОРИО ЦЭЭР, ХЯЗГААРЛАЛТ ТОГТООСОН НУТАГ ДЭВСГЭРТ ХОРИГЛОХ ЗҮЙЛ**

- Мэргэжлийн болон эрх бүхий байгууллагын зөвшөөрөлгүйгээр бэлчээр, нутаг сэлгэх, хүн, мал, тэжээвэр амьтан, тээврийн хэрэгслийн шилжилт, хөдөлгөөн хийх, нийтийг хамарсан арга хэмжээ зохион байгуулах, хүн, мал, амьтны бөөгнөрөл бий болгох;
- Халдварын голомтын болон сэжигтэй бүсэд үйлчилдэг авто тээврийн хэрэгсэл, ердийн хөсгийг халдваргүйжилт, ариутгал хийлгүйгээр тайван бүсэд тээвэр хийлгэх
- Хорио цээр, хязгаарлалтын журмыг зөрчих

# МАЛ, АМЬТНЫ ГОЦ ХАЛДВАРТ ӨВЧИН ГАРСАН ҮЕД ТОГТООХ ХОРИО ЦЭЭРИЙН ДЭГЛЭМИЙН БҮСҮҮД



# Аюулгүй ирээдүй айл өрхөөс



## АННААР APP

- Гамшиг, ослын үед авах арга хэмжээ
- Холбоо барих байгууллагууд болон утасны дугаарууд
- Амилуулах суурь тусламжийн зааврууд
- Гамшиг, ослын үед ашиглах хэрэгслүүд



World Vision  
Дэлхийн Зөн Монгол

[www.ontsgoisur.gov.mn](http://www.ontsgoisur.gov.mn)