

СЭЛЭНГЭ АЙМГИЙН ЭРҮҮЛ МЭНДИЙН СТАТИСТИКИЙН МЭДЭЭЛЭЛ



2025 оны 1 сараар

ЭРҮҮЛ МЭНДИЙН ҮНДСЭН ҮЗҮҮЛЭЛТ
/2024, 2025 оны 1 сарын байдлаар/

| № | Үзүүлэлт | Нэгж | 2024 | 2025 | Өсөлт, бууралт | |
|------|-------------------------------------|------------------------------|-----------|-------|----------------|------|
| 1 | Төрсөн эх | Бодит тоо | 81 | 89 | 8↑ | |
| 2 | Амьд төрсөн хүүхэд | Бодит тоо | 82 | 89 | 7↑ | |
| 3 | Амьгүй төрсөн хүүхэд | Бодит тоо | 0 | 0 | 0 | |
| | | 1000 нийт төрөлтөд | 0.0 | 0.0 | 0.0 | |
| 4 | Гэрийн төрөлт | Бодит тоо | 0 | 0 | 0.0 | |
| | | Хувь | 0.0 | 0.0 | 0.0 | |
| 5 | Хагалгаат төрөлт | Бодит тоо | 17 | 21 | 4.0↑ | |
| | | Хувь | 21.0 | 23.6 | 2.6↑ | |
| 6 | Нас баралт | Бодит тоо | 50 | 53 | 3↑ | |
| 7 | Эмнэлгийн нас баралт | Бодит тоо | 8 | 10 | 2↑ | |
| | | Хувь | 16.0 | 18.9 | 2.9↑ | |
| 8 | Хоног болоогүй нас баралт | Бодит тоо | 3 | 2 | 1↓ | |
| | | Хувь | 37.5 | 20.0 | 17.5↓ | |
| 9 | Эхийн эндэгдэл | Бодит тоо | 1 | 0 | 1↓ | |
| | | 100000 амьд төрөлтөд | 1219.5 | 0.0 | | |
| 10 | Тав хүртэлх насны хүүхдийн эндэгдэл | Бодит тоо | 0 | 2 | 2↑ | |
| | | 1000 амьд төрөлтөд | 0.0 | 22.5 | 22.5↑ | |
| 11 | Нялхсын эндэгдэл | Бодит тоо | 0 | 2 | 2↑ | |
| | | 1000 амьд төрөлтөд | 0.0 | 22.5 | | |
| 12 | Нярайн эндэгдэл | Бодит тоо | 0 | 2 | 2↑ | |
| | | 1000 амьд төрөлтөд | 0.0 | 22.5 | 22.5↑ | |
| | | Нялхсын эндэгдэлд эзлэх хувь | 0 | 100.0 | 100.0↑ | |
| | Үүнээс | Нярайн эрт үеийн эндэгдэл | Бодит тоо | 0 | 2 | = |
| | | | Хувь | 0 | 100 | 3.0↑ |
| | | Нярайн хожуу үеийн эндэгдэл | Бодит тоо | 0 | 0 | 0 |
| Хувь | 0.0 | | | | | |
| 13 | Перинаталь эндэгдэл | Бодит тоо | 0 | 2 | 2↑ | |
| | | 1000 нийт төрөлтөд | 0.0 | 5.9 | 5.9↑ | |
| 14 | | Бодит тоо | 0 | 0 | 0 | |

| | | | | | | |
|----|-------------------------------------|---------------|--------------------|-------|-------|------|
| | 1-5 хүртэлх насны хүүхдийн эндэгдэл | | 1000 амьд төрөлтөд | 0.0 | 0.0 | 0 |
| 15 | Шалтгаан | Өвчний улмаас | 0 | 0 | 0 | 0 |
| | | Осол гэмтлээр | 0 | 0 | 0 | 0 |
| 16 | Эмчлэгдсэн өвчтөн | | Бодит тоо | 2551 | 2486 | 65↓ |
| 17 | Орны фонд ашиглалт | | Хувь | 20.0 | 19.5 | 0.5↓ |
| 18 | Ор хоног | | Бодит тоо | 17545 | 17438 | 107↓ |
| 19 | Дундаж ор хоног | | Бодит тоо | 34.0 | 34.9 | 0.9↑ |
| 20 | Орны эргэлт | | Бодит тоо | 2.9 | 2.8 | 0.1↓ |

**Бүртгэгдсэн халдварт өвчин
/2024,2025 оны 1 сарын байдлаар/**

| № | Үзүүлэлт | Нэгж | 2023 | 2024 | Өсөлт, бууралт |
|--------|--------------------------------------|-----------|------|------|----------------|
| | Халдварт өвчин-Бүгд | Бодит тоо | 45 | 45 | 0 |
| Үүнээс | Амьсгалын замын халдварт өвчин | Бодит тоо | 20 | 17 | 3↓ |
| | Бэлгийн замаар дамжих халдварт өвчин | Бодит тоо | 21 | 23 | 2↑ |
| | Гэдэсний халдварт өвчин | Бодит тоо | 3 | 5 | 2↓ |
| | Зоонозын халдварт өвчин | Бодит тоо | 0 | 0 | 0 |
| | Бусад халдварт өвчин | Бодит тоо | 1 | 0 | 1↓ |
| Үүнээс | Сальмонеллөз | Бодит тоо | 1 | 4 | 3↑ |
| | Цусан суулга | Бодит тоо | 2 | 1 | 1↓ |
| | Заг хүйтэн | Бодит тоо | 4 | 10 | 6↑ |
| | Трихомониаз | Бодит тоо | 11 | 10 | -1↓ |
| | Тэмбүү | Бодит тоо | 6 | 3 | 3↓ |
| | Үүнээс төрөлхийн тэмбүү | | 0 | | |
| | Сүрьеэ | Бодит тоо | 8 | 5 | 3↓ |
| | Салхин цэцэг | Бодит тоо | 6 | 10 | 4↑ |
| | Гахайн хавдар | Бодит тоо | 0 | 0 | 0 |
| | Гар хөл амны өвчин | Бодит тоо | 2 | 1 | 1↓ |
| | Ковид-19 | Бодит тоо | 4 | 0 | 4↓ |
| | Хачигт халдвар | Бодит тоо | 0 | 0 | 0 |
| | Улаан эсэргэнэ | Бодит тоо | 0 | 1 | 1↑ |
| | Ёлом | Бодит тоо | 1 | 0 | 1↓ |

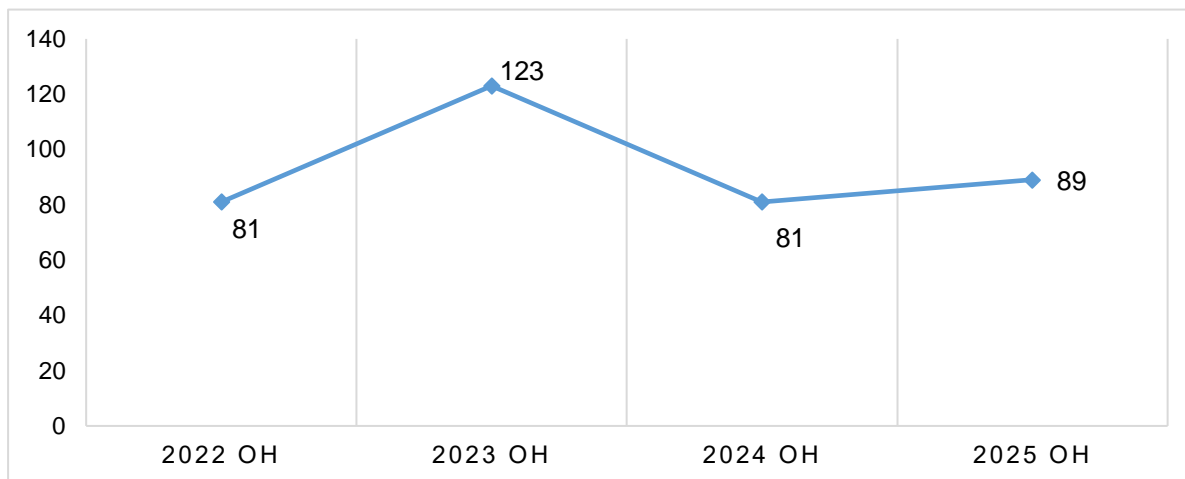
ЭХ ХҮҮХДИЙН ЭРҮҮЛ МЭНДИЙН ҮЗҮҮЛЭЛТ

/2025 оны 1 сарын байдлаар/

Төрөлт

2025 оны эхний 1 сарын байдлаар аймгийн хэмжээнд 89 эх амаржсан нь өмнөх оны мөн үеэс 8 төрөлтөөр буюу 8.9 -р өссөн байна.

График 1. Төрсөн эхийн тоо, сүүлийн 4 жилийн эхний 1 сарын байдлаар



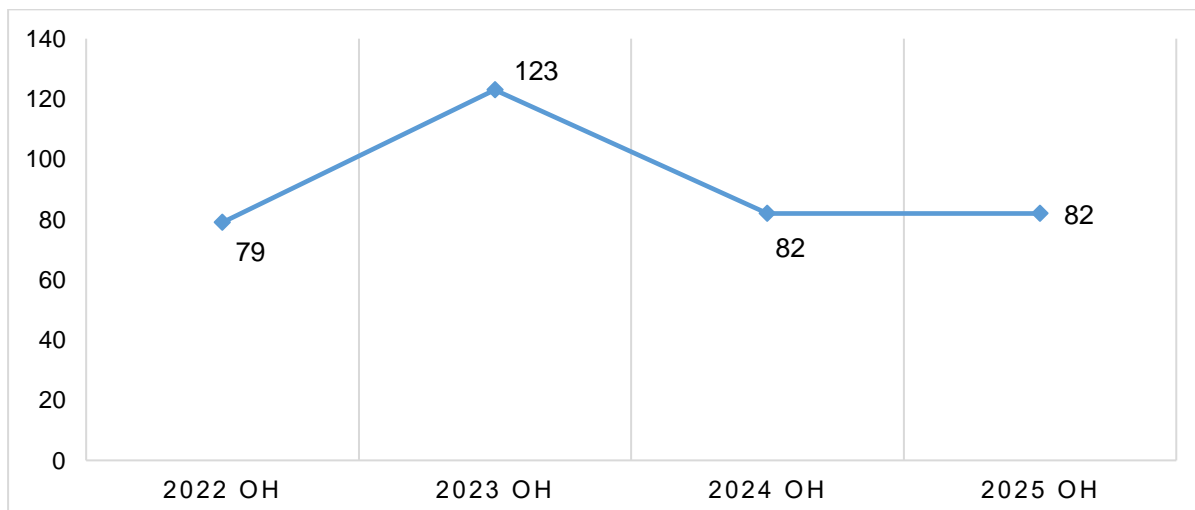
Нийт төрөлтийн 2.2 хувийг өсвөр насны охидын төрөлт эзэлж байгаа ба өмнөх онтой харьцуулахад 3.3 хувиар буурсан байна.

Хүснэгт 1. Гэрийн төрөлт, нийт төрөлтөд эзлэх хувиар, сумын байршлаар
Гэрийн төрөлт өмнөх он ба энэ онд бүртгэгдээгүй байна.

Хүүхдийн эрүүл мэнд

2025 оны 1 сарын байдлаар аймгийн хэмжээнд 89 хүүхэд амьд төрсөн нь өнгөрсөн оны мөн үеэс 7 хүүхдээр буюу 7.8 хувиар өссөн байна. Амьд төрсөн хүүхдийн 45 буюу 50.6 хувь нь хүү, 44 буюу 49.4 хувь нь охин байна. Амьд төрсөн хүүхдээс ихэр төрөлт бүртгэгдээгүй байна.

График 2. Амьд төрсөн хүүхдийн тоо үүнээс эмэгтэй, сүүлийн 4 жилийн 1 сарын байдлаар

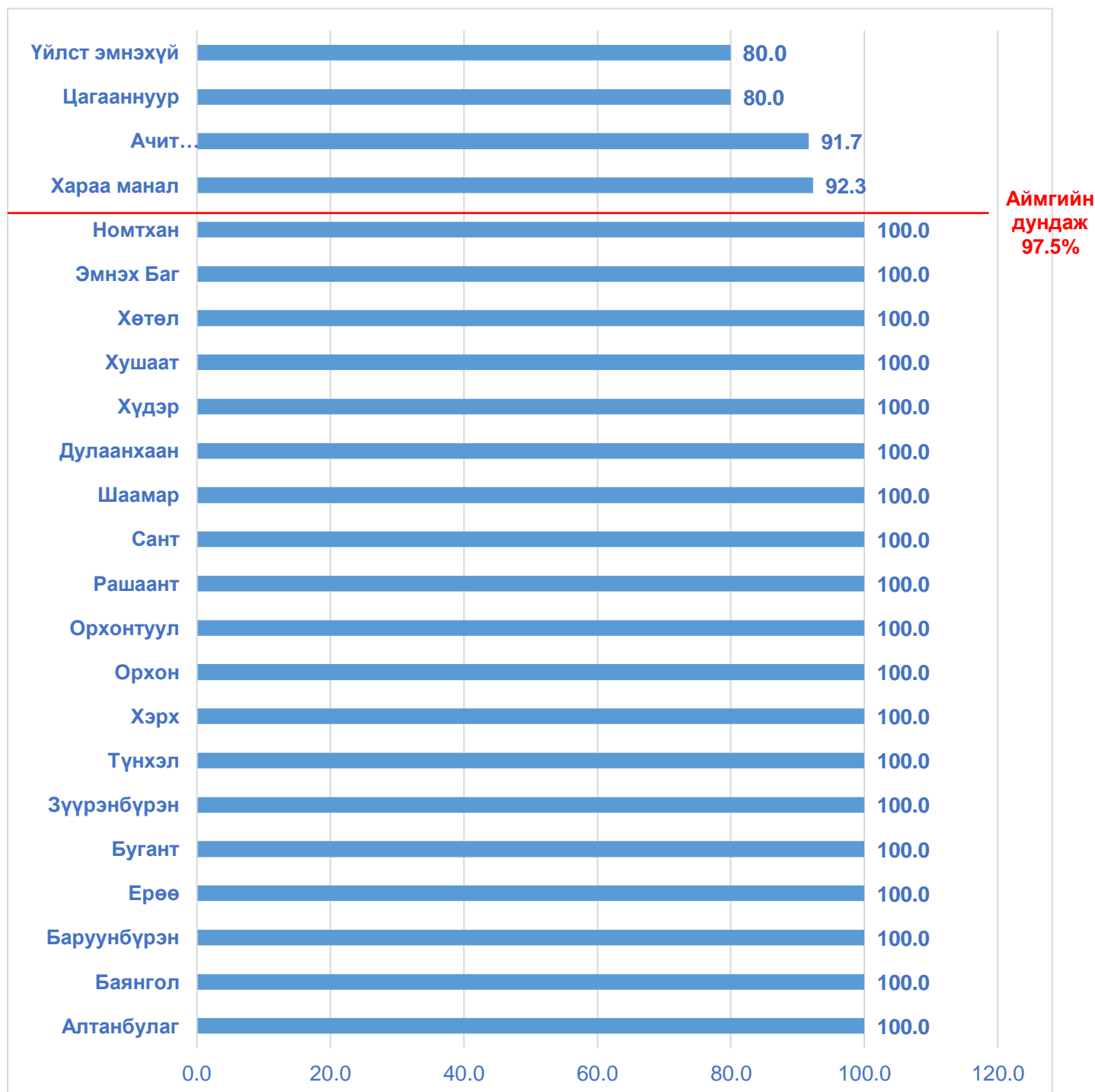


Хүснэгт 2. Амьгүй төрөлт, 1000 нийт төрөлтөд, сумын байршлаар Амьгүй төрөлтийн тохиолдол өмнөх он ба энэ онд бүртгэгдээгүй байна.

Жирэмсний хяналт

Жирэмсний хяналтад шинээр авсан эмэгтэйчүүд 124 хамрагдсаны эрт үе буюу эхний 3 сартайд 90.3 хувь, 4-6 сартайдаа 7.2 хувь, 7 ба түүнээс дээш сартайд 2.4 хувь нь тус тус хамрагдсан байна. Үүнээс цусны шинжилгээнд хамрагдалт 98.4 хувь үүнээс 0.8 хувь цус багадалттай байна.

График 3. Жирэмсний эрт хяналтын хувь, сумын байршлаар



Эмчийн хяналтгүй төрөлтийн тохиолдол өмнөх болон энэ онд бүртгэгдээгүй.

Эхийн эндэгдэл

2024 оны 1 сарын байдлаар эхийн эндэгдэл 1, 2025 оны 1 сарын байдлаар эхийн эндэгдэл бүртгэгдээгүй үзүүлэлттэй байна.

Нялхсын эндэгдэл

2024 оны 1 сарын байдлаар нялхсын эндэгдлийн 2 тохиолдол бүртгэгдэж, амьд төрсөн 1000 хүүхдэд 22.5 ногдож байна. Өнгөрсөн оны мөн үетэй харьцуулахад 2 тохиолдлоор, 1000 амьд төрөлтөд 22.5 өссөн байна. Нялхсын эндэгдэл нь нярай үедээ буюу 0-28 хоногтойдоо эндсэн байна. Эрт нярайн эндэгдэл өмнөх оны мөн үеэс 2 тохиолдлоор их үзүүлэлттэй байна.

Хүснэгт 3. Нялхсын эндэгдэл, 1000 амьд төрөлтөд

| Эмнэлгийн нэр | 2024 он | 2025 он |
|---------------|---------|---------|
| АНЭ | 0 | 20.0 |
| МНЭ | 0 | 27.8 |

Тав хүртэлх насны хүүхдийн эндэгдэл

Тав хүртэлх насны хүүхдийн эндэгдэлийн урд онд бүртгэгдээгүй, энэ онд 2 тохиолдол бүртгэгдэж урд онтой харьцуулахад энэ онд 2 тохиолдлоор их, 1000 амьд төрөлтөд 22.5-аар өссөн байна.

Тав хүртэлх хүүхдийн эндэгдэл, шалтгаанаар:

| Шалтгаан | 5 хүртэлх насны хүүхдийн эндэгдэл | | | |
|----------------------------------|-----------------------------------|----------------------------|-----------|----------------------------|
| | 2024 он | | 2025 он | |
| | Бодит тоо | Эндэгдэлд харьцуулсан хувь | Бодит тоо | Эндэгдэлд харьцуулсан хувь |
| Перинаталь үеийн эмгэг /P00-P96/ | 0 | 0.0 | 2 | 100.0 |
| Нийт | 0 | 0.0 | 2 | 100.0 |

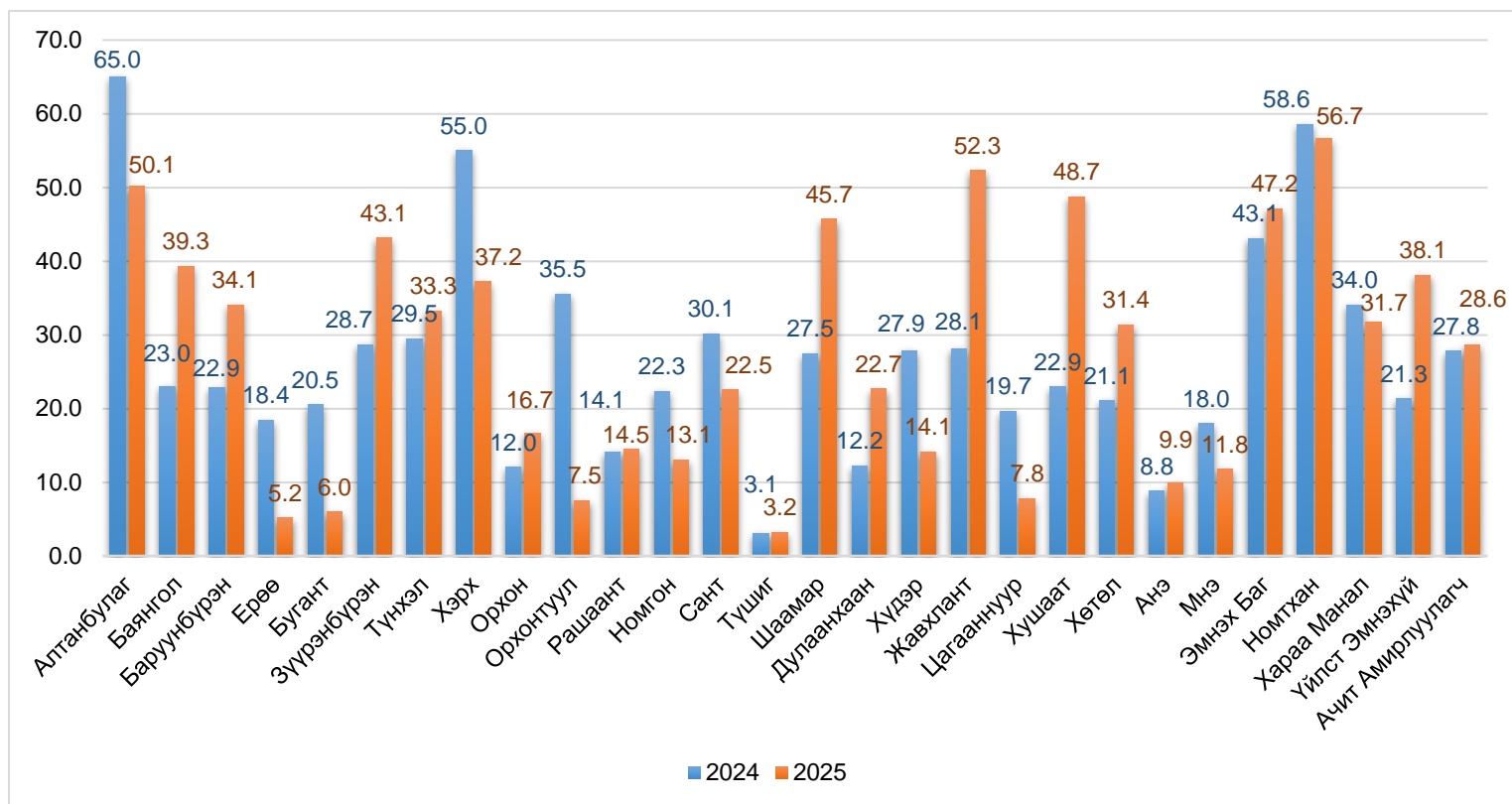
АМБУЛАТОРИ, СТАЦИОНАРЫН ТУСЛАМЖ, ҮЙЛЧИЛГЭЭ

2025 оны 1 сарын байдлаар нийт 51075 үзлэг хийгдэж өнгөрсөн оны мөн үеэс 5.7 хувиар 2944 үзлэгээр өссөн байна. Нийт үзлэгийн 22.9 хувь нь өрхийн эрүүл мэндийн төвд хийгдсэн байна. Нийт үзлэгийн 25.4 хувийг урьдчилан сэргийлэх үзлэг, 55.3 хувийг өвчний учир амбулатори, 8.3 хувийг диспансерийн хяналтын үзлэг, 10.1 хувийг гэрийн идэвхтэй хяналтын үзлэг, 0.9 хувийг гэрийн дуудлага тус тус эзэлж байна.

Хүснэгт 4. Эмчийн үзлэг, үзлэгийн төрлөөр, хувиар

| Сумын нэр, он | Багийн бага эмч | | Сумын бага эмч | | Сумын эх баригч бага эмч | | Сумын их эмч | | Нэгдсэн эмнэлгийн эмчийн үзлэг | | Өрхийн эмчийн үзлэг | | Бусад | |
|---------------------------------------|--------------------|------|-------------------|------|--------------------------------|------|-----------------|------|---|------|---------------------------|------|-------|------|
| | 2024 | 2025 | 2024 | 2025 | 2024 | 2025 | 2024 | 2025 | 2024 | 2025 | 2024 | 2025 | 2024 | 2025 |
| Алтанбулаг | | | 40.7 | 63.9 | 9.5 | 3.4 | 49.9 | 32.7 | | | | | | |
| Баянгол | | | 4.5 | | 2.5 | 5.9 | 93.0 | 94.1 | | | | | | |
| Баруунбүрэн | | | | | 8.1 | 11.4 | 91.9 | 88.6 | | | | | | |
| Ерөө | | | 45.8 | 41.1 | 21.8 | 28.2 | 32.5 | 30.7 | | | | | | |
| Бугант | | | 7.1 | 25.4 | 7.5 | 0.3 | 85.3 | 74.4 | | | | | | |
| Зүүнбүрэн | | | 55.2 | 7.2 | 6.5 | 55.0 | 38.3 | 37.8 | | | | | | |
| Түнхэл | | | | | 12.8 | 34.1 | 87.2 | 65.9 | | | | | | |
| Хэрх | 5.3 | 0.4 | 37.2 | 16.7 | 37.9 | 50.1 | 19.6 | 32.8 | | | | | | |
| Орхон | 63.7 | 56.0 | | | 23.2 | 39.8 | 13.1 | 4.2 | | | | | | |
| Орхонтуул | | 24.4 | 30.0 | 27.4 | 32.0 | | 38.0 | 48.2 | | | | | | |
| Рашаант | | | 24.5 | 18.4 | 30.7 | 18.9 | 44.8 | 62.7 | | | | | | |
| Номгон | | | | 24.1 | 27.5 | 33.4 | 72.5 | 42.5 | | | | | | |
| Сант | | | 39.4 | 34.1 | 30.0 | 34.4 | 30.6 | 31.5 | | | | | | |
| Түшиг | | | | | 48.8 | 93.8 | 51.2 | 6.2 | | | | | | |
| Шаамар | | | 44.9 | | 32.9 | | 22.2 | 100 | | | | | | |
| Дулаанхаан | | | | | | | 100 | 100 | | | | | | |
| Хүдэр | | | 3.8 | 27.0 | 28.3 | 12.5 | 67.9 | 60.5 | | | | | | |
| Жавхлант | | | | | 6.4 | | 93.6 | 100 | | | | | | |
| Цагааннуур | | | | 12.4 | 41.7 | 28.7 | 58.3 | 58.9 | | | | | | |
| Хушаат | | | 20.5 | 36.3 | 17.3 | | 62.2 | 63.7 | | | | | | |
| Сайхан | | | 35.0 | 44.9 | | | 65.0 | 55.1 | | | | | | |
| Аймгийн нэгдсэн эмнэлэг | | | | | | | | | 100 | 100 | | | | |
| Мандал сумын нэгдсэн эмнэлэг | | | | | | | | | 100 | 100 | | | | |
| Эмнэх баг | | | | | | | | | | | 100 | 100 | | |
| Номтхан | | | | | | | | | | | 100 | 100 | | |
| Хараа Манал | | | | | | | | | | | 100 | 100 | | |
| Үйлст Эмнэхүй | | | | | | | | | | | 100 | 100 | | |
| Ачит Амирлуулагч | | | | | | | | | | | 100 | 100 | | |
| Бусад Эмнэлэг | | | | | | | | | | | | | 100 | 100 |
| Хувийн Эмнэлэг | | | | | | | | | | | | | 100 | 100 |

График 4. Нийт үзлэгт, урьдчилан сэргийлэх үзлэгийн эзлэх хувь, дүүргээр, 2025 оны 1 сарын байдлаар



Стационарын тусламж үйлчилгээ

2025 оны 1 сарын байдлаар нийт 2486 хүн хэвтэн эмчлэгдэж 17438 ор хоног ашигласан бөгөөд ор ашиглалт 19.5, дундаж ор хоног 34.9, орны эргэлт 2.8 байна.

Эмнэлгийн нас баралтын 10 тохиолдол эмнэлгийн нас баралтын хувь 0.4 байна.

Хоног болоогүй 2 тохиолдол бүртгэгдэж эмнэлгийн нас баралтын 20.0 хувь, 8-24 цагийн дотор нас барсан 1 буюу 50.0 хувийг эзэлж байна.

Хүснэгт 5. Стационарын үзүүлэлтүүд

| № | Сум, эмнэлгийн нэр | Орны тоо | Ашигласан ор хоног | Эмчлэгдэж гарсан өвчтөн | Эмнэлэгт нас барсан | Орны фонд ашиглалт | Орны эргэлт | Дундаж ор хоног |
|----|--------------------|----------|--------------------|-------------------------|---------------------|--------------------|-------------|-----------------|
| 1 | Алтанбулаг | 15 | 234 | 36 | | 15.6 | 2.4 | 6.5 |
| 2 | Баянгол | 16 | 389 | 63 | | 24.3 | 3.9 | 6.2 |
| 3 | Баруунбүрэн | 15 | 144 | 26 | | 9.6 | 1.7 | 5.5 |
| 4 | Ерөө | 18 | 367 | 48 | | 20.4 | 2.7 | 7.6 |
| 5 | Бугант | 15 | 137 | 23 | | 9.1 | 1.5 | 6.0 |
| 6 | Зүүнбүрэн | 14 | 322 | 46 | | 23.0 | 3.3 | 7.0 |
| 7 | Түнхэл | 15 | 287 | 46 | | 19.1 | 3.1 | 6.2 |
| 8 | Хэрх | 16 | 394 | 51 | | 24.6 | 3.2 | 7.7 |
| 9 | Орхон | 15 | 184 | 28 | | 12.3 | 1.9 | 6.6 |
| 10 | Орхонтуул | 14 | 195 | 27 | | 13.9 | 1.9 | 7.2 |
| 11 | Шар-ус | 12 | 220 | 33 | | 18.3 | 2.8 | 6.7 |
| 12 | Номгон | 12 | 123 | 16 | | 10.3 | 1.3 | 7.7 |
| 13 | Сант | 14 | 166 | 23 | | 11.9 | 1.6 | 7.2 |
| 14 | Түшиг | 13 | 167 | 22 | | 12.8 | 1.7 | 7.6 |

| | | | | | | | | |
|----|----------------|-----|-------|------|----|------|-----|------|
| 15 | Шаамар | 13 | 369 | 55 | | 28.4 | 4.2 | 6.7 |
| 16 | Дулаанхаан | 12 | 150 | 22 | 1 | 12.5 | 1.8 | 6.8 |
| 17 | Хүдэр | 15 | 276 | 38 | | 18.4 | 2.5 | 7.3 |
| 18 | Жавхланта | 13 | 308 | 48 | | 23.7 | 3.7 | 0.0 |
| 19 | Цагааннуур | 19 | 311 | 51 | | 16.4 | 2.7 | 6.1 |
| 20 | Хушаат | 14 | 175 | 23 | | 12.5 | 1.6 | 7.6 |
| 21 | Сайхан | 82 | 680 | 96 | | 8.3 | 1.2 | 7.1 |
| 22 | АНЭ | 219 | 4530 | 607 | 6 | 20.7 | 2.8 | 7.5 |
| 23 | МСНЭ | 187 | 4294 | 600 | 3 | 23.0 | 3.2 | 7.2 |
| 24 | Хувийн эмнэлэг | 111 | 3016 | 458 | | 27.2 | 4.1 | 6.6 |
| 25 | Бусад эмнэлэг | 24 | 0 | 0 | | 0.0 | 0.0 | 0 |
| | Бүгд дүн | 893 | 17438 | 2486 | 10 | 19.5 | 2.8 | 34.9 |

Түргэн тусламжийн үзүүлэлт

2025 оны 1 сарын байдлаар нийт 2333 дуудлага хүлээн авч үйлчилснээс 68 буюу 2.9 хувийг осол гэмтлийн дуудлага эзэлж байна. Нийт дуудлага өмнөх оноос 121-ээр, осол гэмтлийн дуудлага 12-оор тус тус буурсан байна.

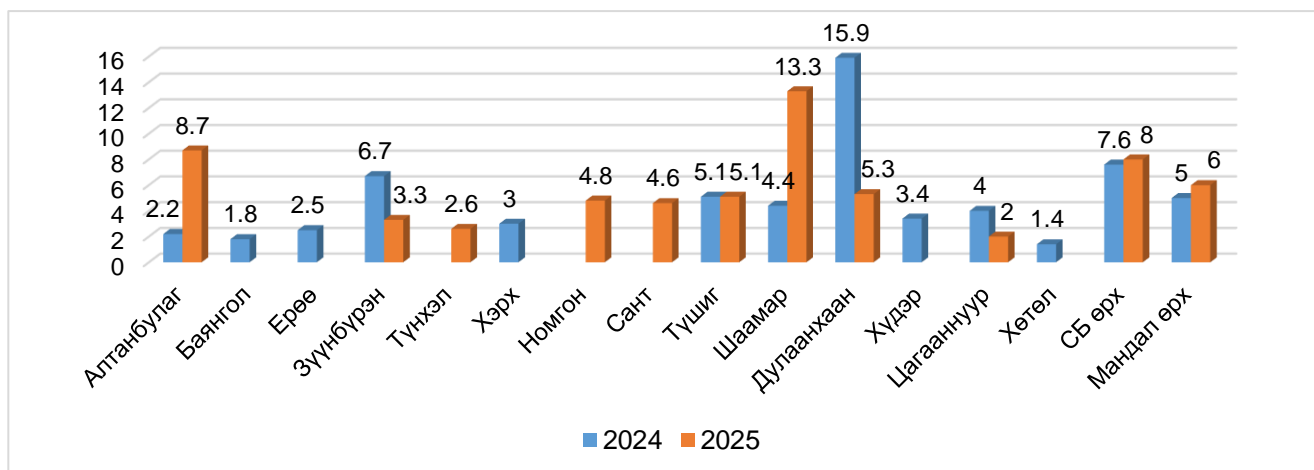
Нас баралт

2025 оны 1 сарын байдлаар 53 нас баралтын тохиолдол бүртгэгдсэн байна. 53 тохиолдол бүртгэгдсэний 68.0 хувь нь эрэгтэй, 32.0 хувь нь эмэгтэйчүүд байна. Нас баралтыг шалтгаанаар авч үзэхэд хорт хавдрын нас баралт 24.5 , осол гэмтэл, гадны шалтгаант нас баралт 17.0 хувийг тус тус эзэлж байна.

ХАЛДВАРТ ӨВЧИН

2025 оны эхний 1 сарын байдлаар халдварт өвчний 45 тохиолдол бүртгэгдэж, 10000 хүн амд 4.1 байна. Өмнөх оны мөн үетэй харьцуулахад 45 тохиолдол, 10000 хүн амд 4.1 буюу ижил түвшинд байна.

График 5. Бүртгэгдсэн халдварт өвчин, 10000 хүн амд, сумын байршлаар

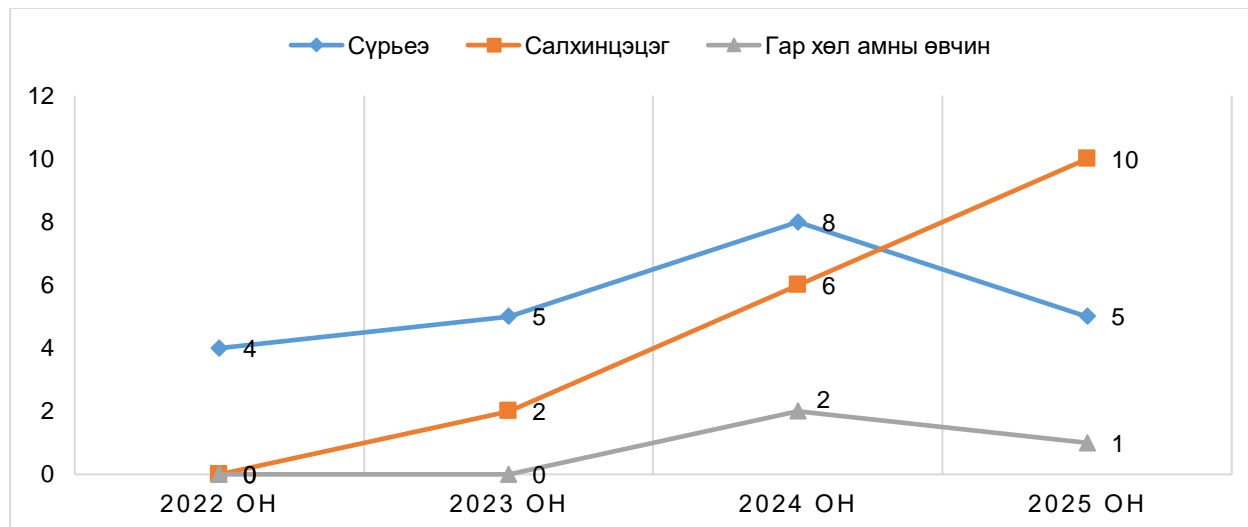


Амьсгалын замаар дамжих халдварт өвчин өнгөрсөн оны мөн үеэс 10000 хүн амд 0.2-оор, бусад халдварт өвчин 0.1-ээр тус тус буурсан ба бэлгийн замаар дамжих халдварт өвчин 0.2-оор, гэдэсний халдварт өвчин 0.7-оор тус тус өссөн үзүүлэлттэй байна.

Амьсгалын замын халдварт өвчин

Амьсгалын замын цочмог халдварт өвчин нийт 17 бүртгэгдсэн нь халдварт өвчний 37.7 хувийг эзэлж, 10000 хүн амд 1.6 байна. Нийт амьсгалын замын өвчлөлийн 58.8 хувийг салхинцэцэг, 29.4 хувийг сүрьеэ, 5.8 хувийг улаан эсэргэнэ, 5.8 хувийг гар, хөл, амны өвчин тус тус эзэлж байна.

График 6. Амьсгалын замын зарим халдварт өвчин, 10000 хүн амд, сүүлийн 4 жилээр



Шинээр илэрсэн сүрьеэгийн 5 тохиолдол бүртгэгдэж 10000 хүн амд 0.5 байна. Өмнөх оны мөн үетэй харьцуулахад 3 тохиолдлоор буурсан байна. Нийт тохиолдлын 20 хувийг 0-14 насны хүүхэд эзэлж байна.

Салхинцэцэгийн халдварын 10 тохиолдол бүртгэгдсэн ба 10000 хүн амд 0.9 байна. Өмнөх оны мөн үетэй харьцуулахад 4 тохиолдлоор өссөн ба өвчлөлийн 60 хувийг 0-4 насныхан эзэлж байна.

Бэлгийн замаар дамжих халдвар

Зонхилон тохиолдох бэлгийн замаар дамжих халдварын 23 тохиолдол бүртгэгдсэн нь нийт халдварт өвчний 51.1 хувийг эзэлж байна. Нийт бэлгийн замаар дамжих халдварын 43.4 хувийг заг хүйтэн, 13 хувийг тэмбүү, 43.4 хувийг трихомониаз, тус тус эзэлж байна. Нийт өвчлөлийн 26 хувийг 10-19 насныхан эзэлж байгаа нь өмнөх оноос 4 хувиар буурсан.

График 7. Зонхилон тохиолдох БЗДХ, 10000 хүн амд, 2024, 2025 оны эхний 1 сарын байдлаар

